

巻末資料

巻末資料 1. [茨城県常総市] 住民向けの防災講座資料

- ・ 次第 1
- ・ 段階的に発表される防災気象情報の活用について 3
- ・ マイタイムラインの作成について 11
- ・ 常総市洪水ハザードマップ_小貝川・利根川版_鬼怒川版 36

巻末資料 2. [福岡県久留米市] ケアマネジャー等への防災研修資料

- ・ 次第 39
- ・ 大規模水災害の脅威「その時あなたの行動は？」 40
- ・ 段階的に発表される防災気象情報 51
- ・ 洪水予報河川の避難情報発令対象エリア図、筑後川避難判断マップ(篠山校区)_ 63
- ・ 避難行動要支援者名簿と個別支援の具体化の取組について 65
- ・ アンケート用紙 77

卷末資料 1. [茨城県常総市] 住民向けの防災講座資料

「防災」と「福祉」の連携による高齢者の避難行動に対する
理解促進のための研修会

日時：令和元年12月25日(水)

10時00分から11時30分

場所：茨城県常総市役所 第三分庁舎

次第

1. あいさつ

常総市保健福祉部 部長 吉原 克美

2. 講義

(1) 段階的に発表される防災気象情報(10:05~10:15)

水戸地方気象台 防災管理官 井上 卓

(2) マイタイムラインの作成について(10:15~11:30)

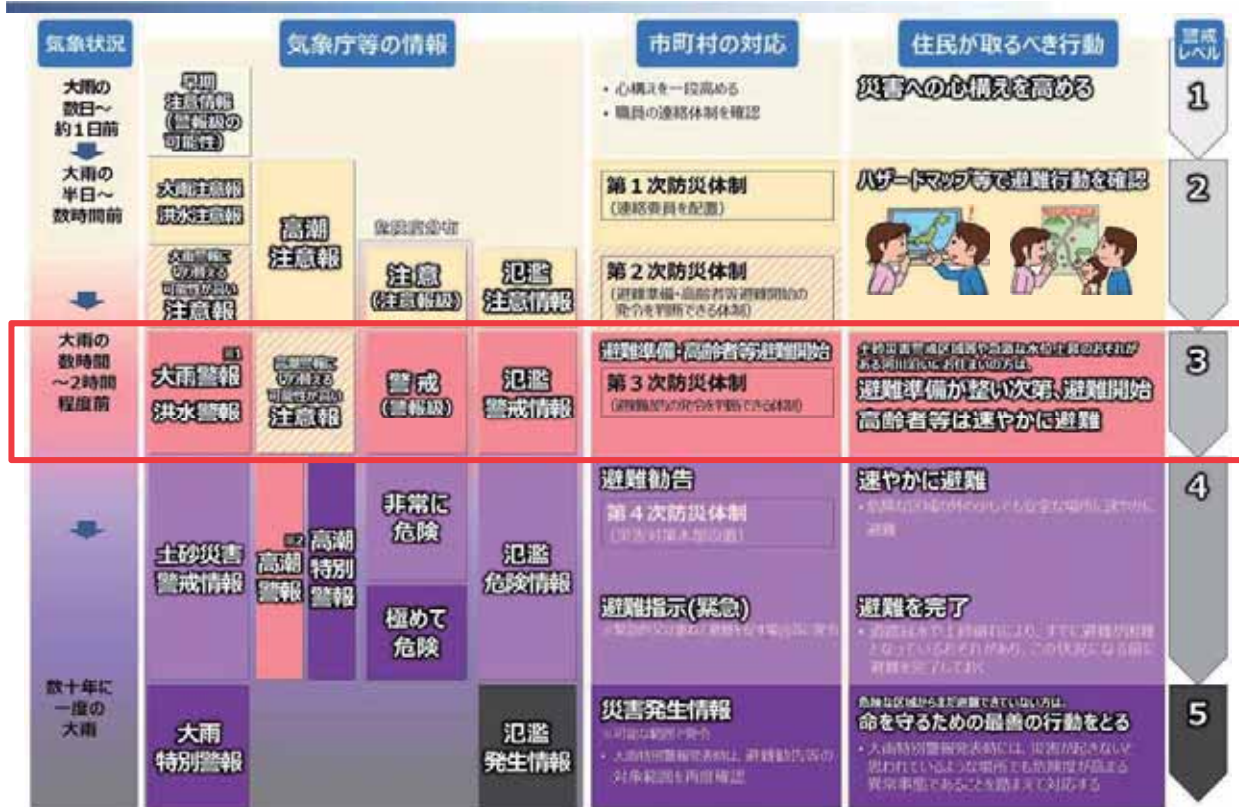
下館河川事務所 調査課長 永井 一郎

段階的に発表される防災気象情報の活用について

日時：令和元年12月25日（水）

場所：常総市役所

段階的に発表される防災気象情報の活用例



※1 夜間～翌日早朝に大雨警報(土砂災害)に切り替える可能性が高い注意報は、避難準備・高齢者等避難開始(警戒レベル3)に相当します。
 ※2 暴風警報が発表されている際の高潮警報に切り替える可能性が高い注意報は、避難勧告(警戒レベル4)に相当します。

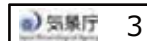
「避難勧告等に関するガイドライン」(内閣府)に基づき気象庁において作成

警戒レベル相当情報 ～防災気象情報と警戒レベル～

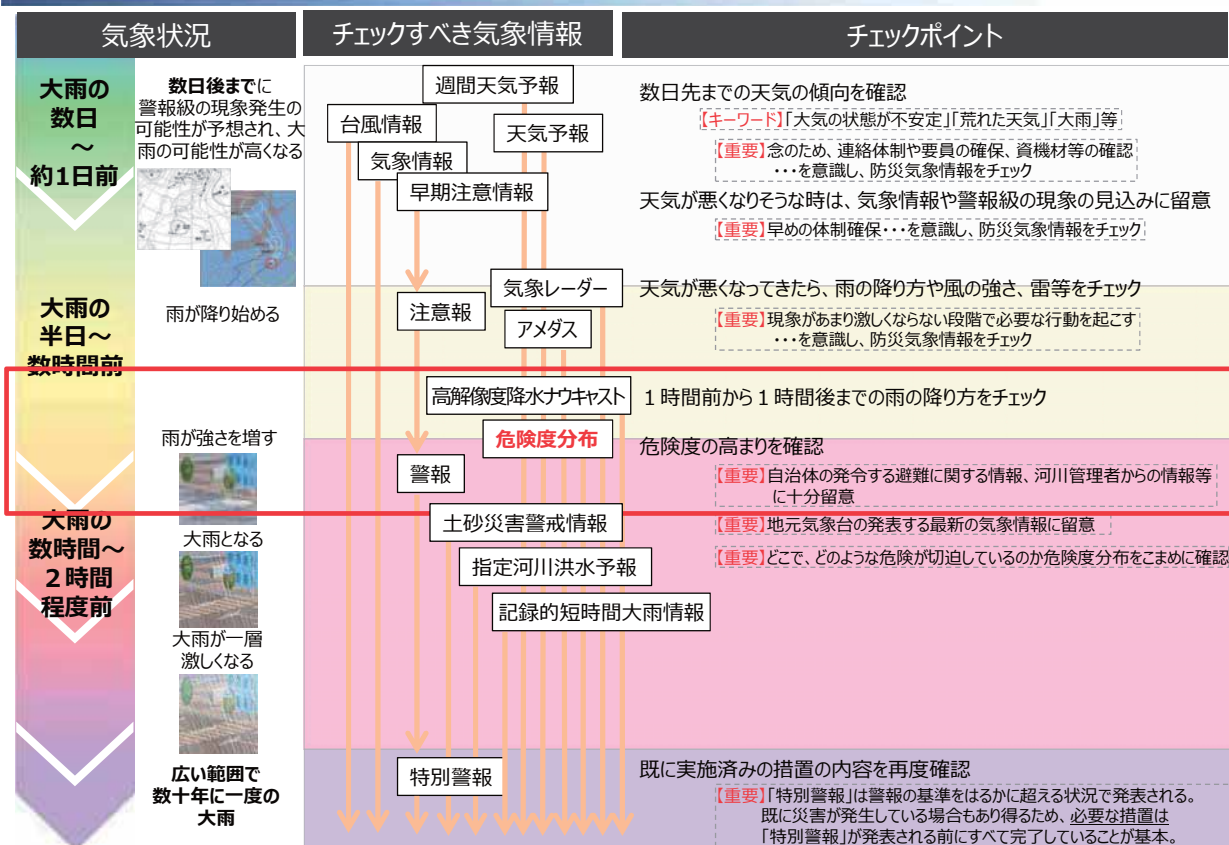
✓ 様々な防災情報のうち、避難勧告等の発令基準に活用する情報について、警戒レベル相当情報として、警戒レベルとの関連を明確化して伝えることにより、住民の主体的な行動を促す。
 (例) 氾濫危険情報：警戒レベル4相当情報〔洪水〕

警戒レベル	住民が取るべき行動	住民に行動を促す情報		住民が自ら行動をとる際の判断に参考となる情報 (警戒レベル相当情報)		
		避難情報等		洪水に関する情報		土砂災害に関する情報
				水位情報が ある場合	水位情報が ない場合	
警戒レベル5	既に災害が発生している状況であり、命を守るための最善の行動をとる。	災害発生情報※1 ※1 可能な範囲で発令		氾濫発生情報	(大雨特別警報(浸水害))※3	(大雨特別警報(土砂災害))※3
警戒レベル4	・指定緊急避難場所等への立退き避難を基本とする避難行動をとる。 ・災害が発生するおそれが極めて高い状況等となっており、緊急に避難する。	・避難勧告 ・避難指示(緊急)※2 ※2 緊急的又は重ねて避難を促す場合に発令		氾濫危険情報	・洪水警報の 危険度分布 (非常に危険)	・土砂災害警戒情報 ・土砂災害に関する メッシュ情報 (非常に危険) ・土砂災害に関する メッシュ情報 (極めて危険)※4
警戒レベル3	高齢者等は立退き避難する。その他の者は立退き避難の準備をし、自発的に避難する。	避難準備・高齢者等避難開始		氾濫警戒情報	・洪水警報 ・洪水警報の 危険度分布 (警戒)	・大雨警報(土砂災害) ・土砂災害に関する メッシュ情報 (警戒)
警戒レベル2	避難に備え自らの避難行動を確認する。	洪水注意報 大雨注意報		氾濫注意情報	・洪水警報の 危険度分布 (注意)	・土砂災害に関する メッシュ情報 (注意)
警戒レベル1	災害への心構えを高める。	早期注意情報(警報級の可能性)				

※3 大雨特別警報は、洪水や土砂災害の発生情報ではないものの、災害が既に発生している蓋然性が極めて高い情報として、警戒レベル5相当情報〔洪水〕や警戒レベル5相当情報〔土砂災害〕として運用する。ただし、市町村長は警戒レベル5の災害発生情報の発令基準としては用いない。
 ※4 「極めて危険」については、現行では避難指示(緊急)の発令を判断するための情報であるが、今後、技術的な改善を進めた段階で、警戒レベルの位置付けを改めて検討する。
 注) 市町村が発令する避難勧告等は、市町村が総合的に判断して発令するものであることから、市町村の避難勧告等の発令に資する情報が出されなくても発令されることがある。
 注) 土砂災害警戒判定メッシュ情報(大雨警報(土砂災害)の危険度分布)、都道府県が提供する土砂災害危険度をより詳しく示した情報をまとめて「土砂災害に関するメッシュ情報」と呼ぶ。

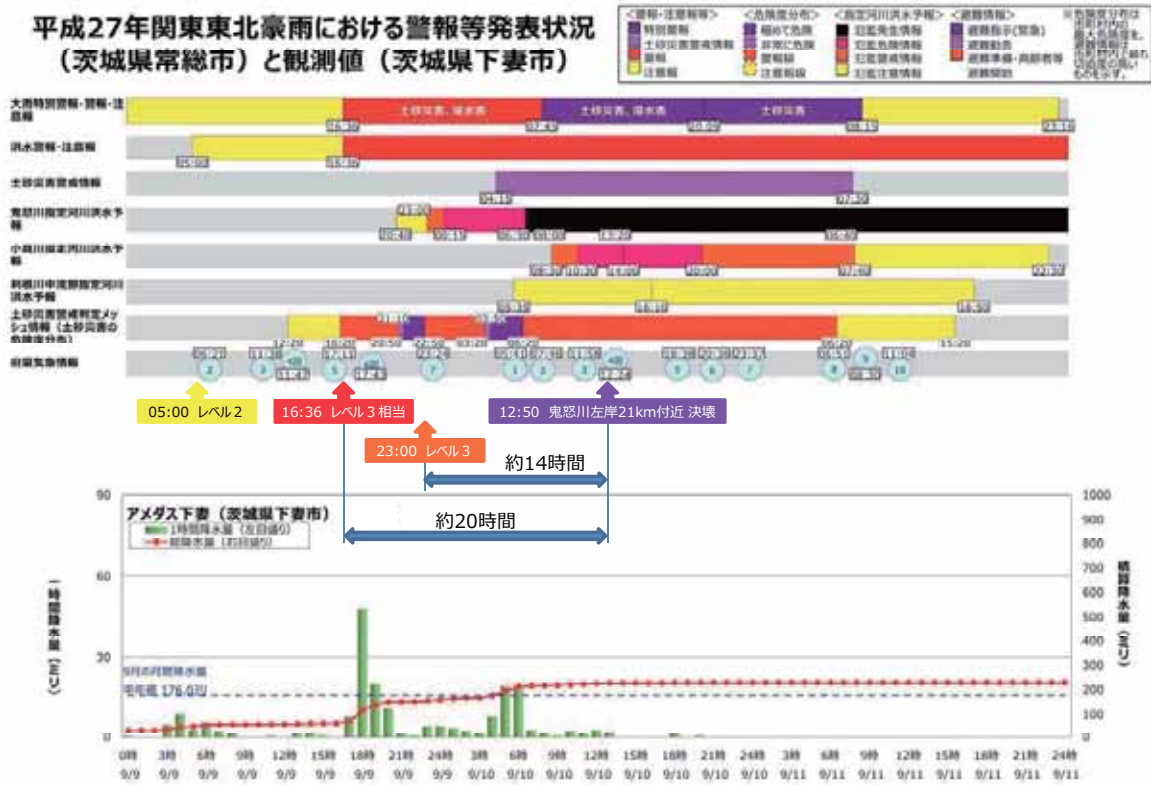


防災気象情報 (チェックポイント)



平成27年9月関東・東北豪雨における防災気象情報の発表状況

平成27年関東東北豪雨における警報等発表状況 (茨城県常総市)と観測値(茨城県下妻市)



危険度分布

<p>大雨警報(土砂災害)の危険度分布 (土砂災害警戒判定メッシュ情報)</p>	<p>大雨警報(浸水害)の危険度分布</p>	<p>洪水警報の危険度分布</p>
<p>H25年6月提供開始</p>	<p>H29年7月提供開始</p>	<p>H29年7月提供開始</p>

- 「危険度分布」は、大雨警報・洪水警報を補足する情報として、土砂災害・浸水害・洪水害の危険度の高まりを5段階で色分けして地図上に表示したもので、常時10分毎に更新。
- 「危険度分布」では、注意報、警報、土砂災害警戒情報等に対応した危険度の高まりや、河川管理者と気象庁が共同発表する指定河川洪水予報が発表されている河川も地図上で確認可能。

危険度分布

PC表示

スマホ表示

道路や鉄道などを表示できる

道路や鉄道などを表示できる

7

危険度分布の確認方法

- ①スマートフォンやパソコン、タブレット等で気象庁ホームページを開きます。
- ②「危険度分布」をクリックすると、まず「土砂災害警戒判定メッシュ情報」が表示されます。
- ③「大雨警報（浸水害）の危険度分布」「洪水警報の危険度分布」についてはメニューから当該情報を更に選択することで表示されます



いずれの情報も「+」をクリックしたりすることにより表示領域を拡大できますので、災害現場等における危険度の高まりをピンポイントでご確認いただけます（下図）。



危険度分布（洪水）・指定河川洪水予報



3時間先までの予測

あらかじめ指定した河川について、区間を決めて水位または流量を示した洪水の予報を行っている河川

指定河川洪水予報
【高】 河川警報発生情報【警戒レベル5相当】
【高】 河川危険情報【警戒レベル4相当】
【高】 河川警戒情報【警戒レベル3相当】
【高】 河川注意情報【警戒レベル2相当】
【低】 発表なし

指定河川洪水予報の発表対象でない河川
【高】 極めて危険
【高】 非常に危険【警戒レベル4相当】
【高】 警戒【警戒レベル3相当】
【高】 注意【警戒レベル2相当】
【低】 今後の情報等に留意

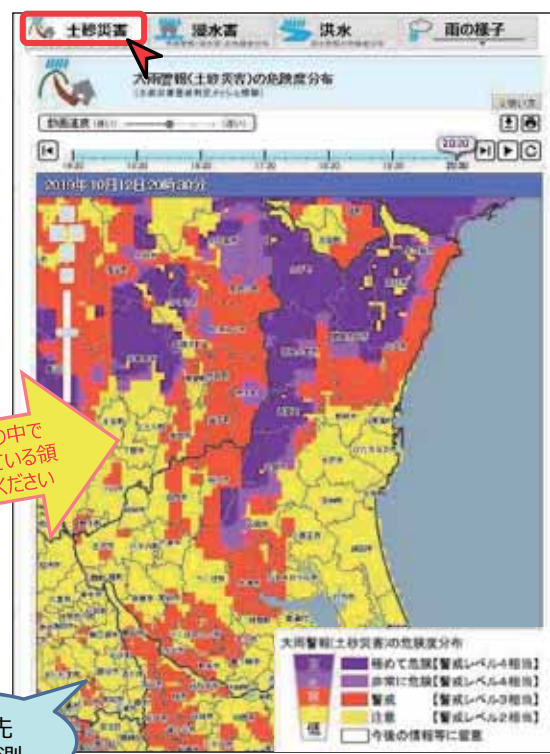
危険度分布（土砂災害）

茨城県土砂災害警戒情報 第2号
令和元年10月12日 16時20分
茨城県 水戸地方気象台 共同発表

【警戒対象地域】
日立市 石岡市 茨城大宮市 高萩市 北茨城市 笠間市 つくば市 茨城大宮市
稲川市 城原町 大子町

*印は、新たに警戒対象となった市町村を示します。

【警戒文】
＜概況＞
降り続く大雨のため、土砂災害警戒区域等では命に危険が及ぶ土砂災害がいつ発生してもおかしくない非常に危険な状況です。
＜とるべき措置＞
避難が必要となる危険な状況となっています【警戒レベル4相当情報【土砂災害】】。崖の近くや谷の出口など土砂災害警戒区域等にお住まいの方は、市町村から発せられる避難勧告などの情報に留意し、少しでも安全な場所への速やかな避難を心がけてください。
＜概況情報＞
市町村内で危険度が高まっている区域は、茨城県や気象庁のホームページ等でも確認できます。茨城県「土砂災害警戒情報システム」、気象庁「大雨警報（土砂災害）の危険度分布」



警戒対象地域の中で危険度の高まっている領域を確認してください

2時間先までの予測

茨城県河川課（雨量・河川水位情報）

茨城県 土木部 雨量・河川水位情報

このページでは、茨城県内の各河川における雨量および水位のリアルタイム情報を提供しています。最新の観測データを確認し、河川の状況や水害の危険性を把握することができます。

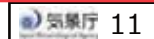
<http://www.kasen.pref.ibaraki.jp/>



茨城県 土木部 雨量・河川水位情報

地図情報

水位グラフ



茨城県河川課（土砂災害警戒情報）

茨城県 土木部 雨量・河川水位情報

土砂災害警戒判定メッシュ情報

<http://www.dosya.kasen.pref.ibaraki.jp/dosya/>



土砂災害警戒区域

“気象”×“河川”情報マルチモニタ



国土交通省が提供している情報（気象情報や河川情報）へのリンクをまとめたポータルサイト



防災活動や避難行動をとるために必要な情報を速やかに収集できるようになることを期待

関東版URL

<http://www.river.go.jp/portal/#83>



気象庁 13

防災気象情報などの入手方法

気象庁は、発表した防災気象情報を自治体や防災機関に直ちに伝達すると同時に、テレビやラジオ、インターネット等を通じて広く国民にお知らせしています。

近年の情報通信技術の発展により、携帯電話やスマートフォン、パソコン等を用いて一人ひとりが必要な防災気象情報を手軽に入手できる環境が整ってきています。

防災気象情報の主な入手方法

- 気象庁ホームページ・パソコンや携帯電話、スマートフォン
<https://www.jma.go.jp/>
- 国土交通省防災情報提供センターの携帯電話用サイト
<http://www.mlit.go.jp/saigai/bosaijoho/i-index.html>
- 気象会社の情報提供サービス
サービス一覧: <http://www.jma.go.jp/jma/kishou/info/keitai.html>
- 都道府県や市町村の情報提供サービス
サービス一覧: <http://www.jma.go.jp/jma/kishou/info/jichitai.html>
- テレビ（データ放送も活用）・ラジオ
- 緊急速報メール

気象庁 14

ご清聴、ありがとうございました

【参考動画】政府インターネットテレビ



河川の洪水危険度をリアルタイムで予測 危険度分布

<https://nettv.gov-online.go.jp/prg/prg16847.html>

もしもの時の通知サービス 大雨危険度をスマホにお知らせ！

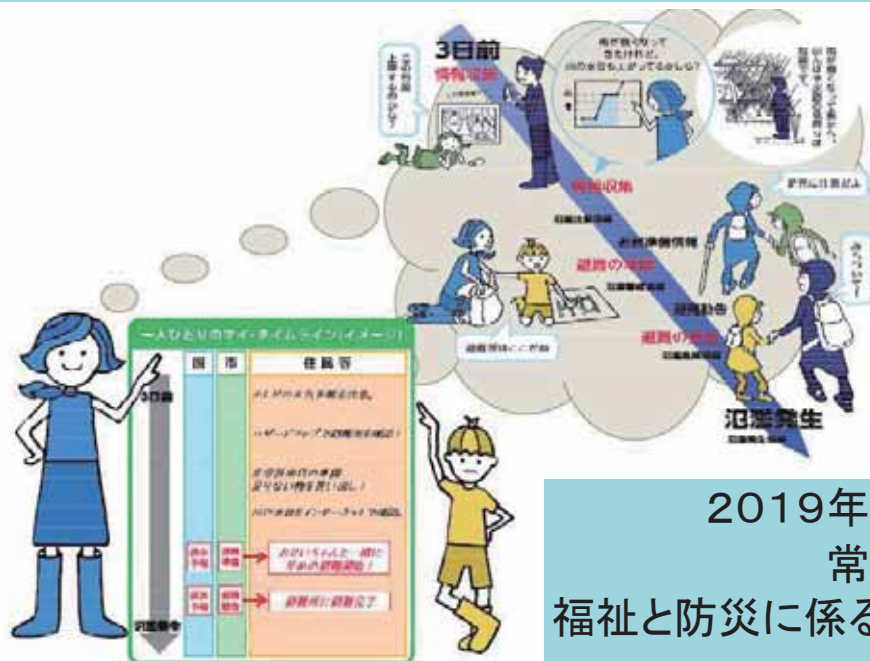
<https://nettv.gov-online.go.jp/prg/prg19256.html>

大雨や台風から命を守る 進化した気象警報&危険度分布

<https://nettv.gov-online.go.jp/prg/prg14989.html>

<https://www.jma.go.jp/jma/index.html>

台風や洪水が来たときにあわてないために マイ・タイムラインを作ってみよう！



2019年12月25日
常総市
福祉と防災に係るモデル地区検討会

1

今日話すこと

かこ すいがい まなぶ
過去の**水害**から**学ぶ**

に おく めざ じぶん
逃げ遅れ**ゼロ**を目指して、自分たちに**できること**

ねが
みなさん**にお願いしたいこと**

地域を洪水から守る河川整備と『水防災意識社会』の再構築を目指します。



今日話すこと

過去の^{かこ}水害^{すいがい}から^{まなぶ}学ぶ

に^{おく}逃げ遅れ^{めざ}ゼロを目指して、自分たちに^{じぶん}できること

みなさん^{ねが}にお願いしたいこと

地域を洪水から守る河川整備と「水防災意識社会」の再構築を目指します。



過去の^{かこ}水害^{すいがい}から^{まな}学ぶ

平成27年9月関東・東北豪雨

平成28年北海道豪雨

平成29年9月九州北部豪雨

平成30年7月西日本豪雨

令和元年8月の前線に伴う大雨

令和元年9月台風15号

令和元年10月台風19号



主な被害地
長野県、茨城県、埼玉県、福島県など



今日話すこと

かこ すいがい まなぶ
過去の水害から学ぶ

に おく めざ じぶん
逃げ遅れゼロを目指して、自分たちにできること

ねが
みなさんをお願いしたいこと

地域を洪水から守る河川整備と「水防災意識社会」の再構築を目指します。



マイ・タイムラインとは何？

平成27年 関東・東北豪雨



マイ・タイムライン

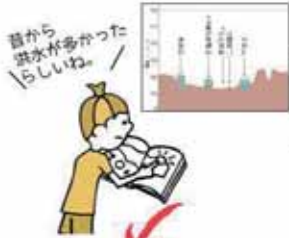
提供：国土交通省関東地方整備局下館河川事務所

マイ・タイムラインの検討手順

Step1

自分たちの住んでいる地区の洪水リスクを知る

- ・過去の洪水を知る
- ・地形の特徴を知る
- ・水害リスクを知る



Step2

洪水時に得られる情報を知り、タイムラインの考え方を知る

- ・洪水時に得られる情報とその読み解き方を知る
- ・タイムラインの考え方を知る
- ・洪水時の自分の行動を想定する



Step3

マイ・タイムラインを作成する

- ・自分自身のタイムラインをつくる

マイ・タイムライン(イメージ)



どのタイミングで何をやるかを考えておくのね

① リスクを認識できる

- ・自分の家が浸水してしまう
- ・避難所まで遠い など

② いつ、どうやって逃げるかがわかる

- ・何を持っていく?
- ・いつ逃げる? 誰と逃げる?
- ・危険な場所をよけて逃げるには?

③ コミュニケーションの輪が広がる

- ・意見交換することで知り合いになれる
- ・ご近所とのつながりが強く、ふとくなる



マイ・タイムラインをつかおう

- ④ 災害時の防災行動チェックリストで対応の漏れを防止
- ⑤ 災害時の判断をサポート



7

逃げキット



封筒をあけると・・・ 下記の教材がはいています



はじめに確認しましょう!

- ① マイ・タイムライン作成のためのチェックシート
- ② 「台風が発生」してから「川の水が氾濫」するまでを知ろう!!(資料1)
- ③ 「台風が発生」してから「川の水が氾濫」するまでの備えを考えよう!!(資料2)
- ④ きみだけの「マイ・タイムライン」をつくってみよう!!(シール付き)
- ⑤ みんなでつくろう! マイ・タイムライン ~マイ・タイムラインをつくるためのヒント集~
- ⑥ ご自宅に戻ったらみなおしてみよう

8

マイ・タイムライン作成のためのチェックシート

洪水浸水想定区域図でチェック

◇あなたの住んでいる場所の浸水深は？

_____ m

◇あなたの住んでいる場所の浸水継続時間は？

_____ 時間

◇あなたの住んでいる場所は家屋倒壊等氾濫想定区域ですか？

はい いいえ

洪水浸水想定区域図
をみましょう

国土交通省関東地方整備局
ホームページ

http://www.ktr.mlit.go.jp/river/bousai/river_bousai00000081.html

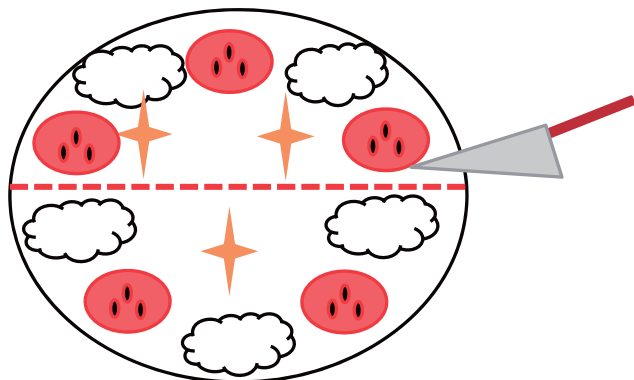


9

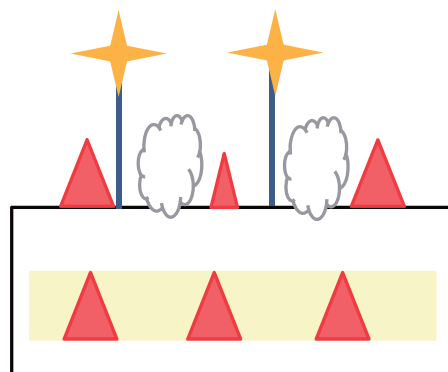
常総市役所のまわり



ホールケーキ
を上からみた絵



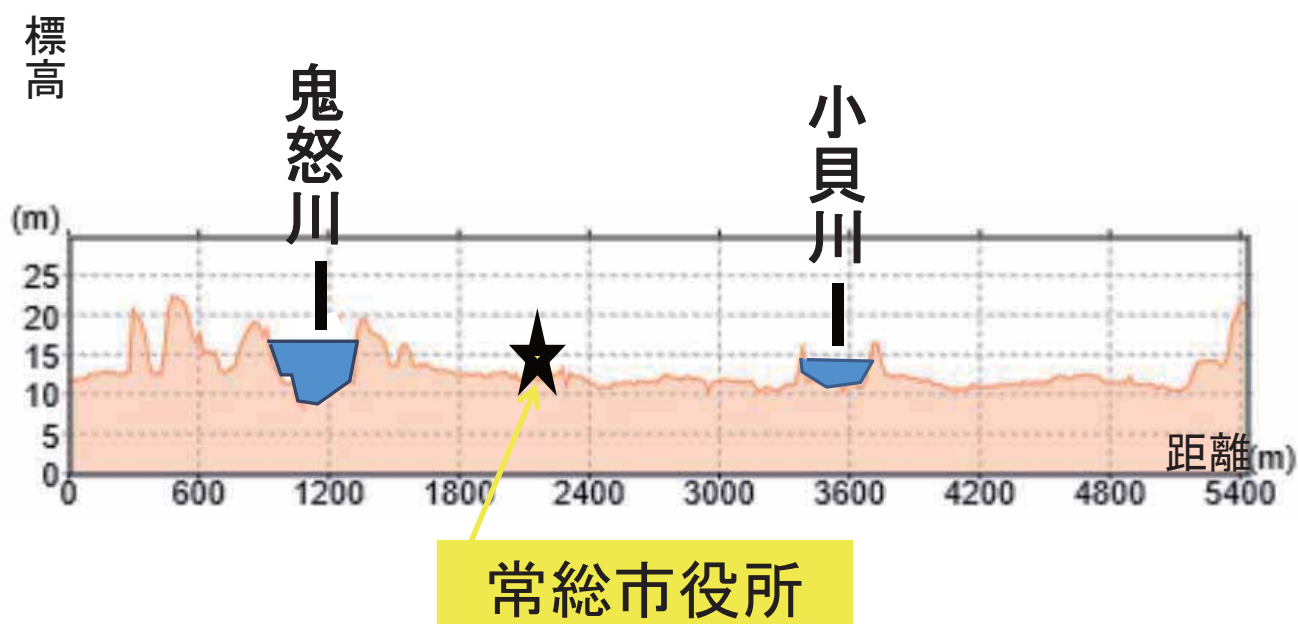
ホールケーキ
を横から見た絵



11

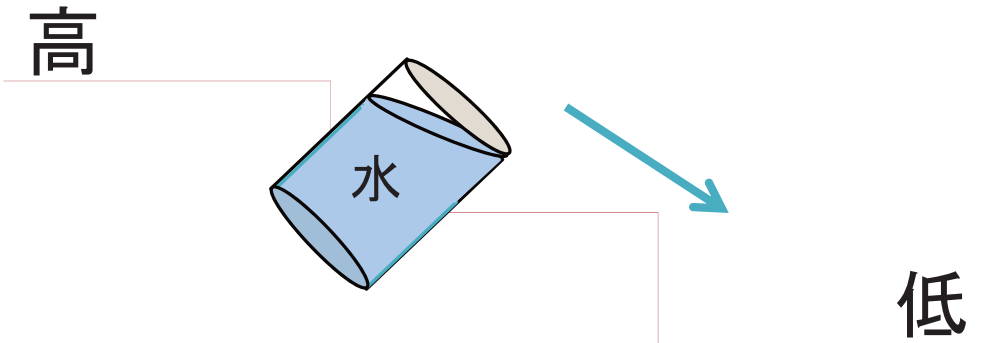
常総市のまわり

常総市役所周辺（イメージ）



12

水はどんな場所に集まるのでしょうか？

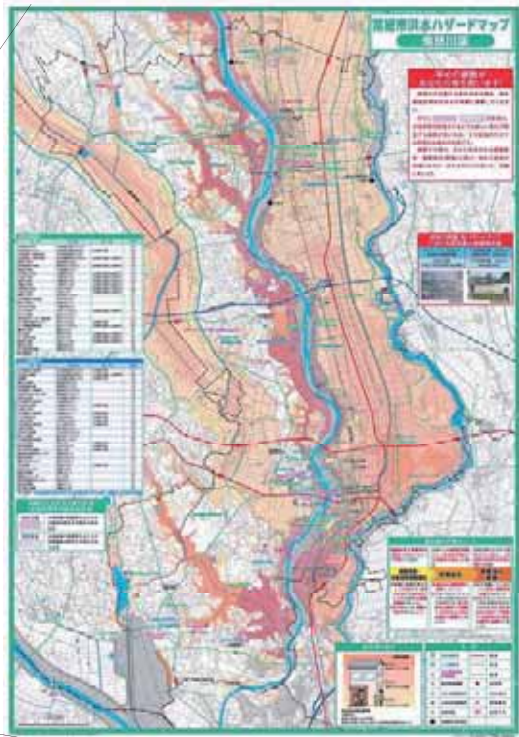
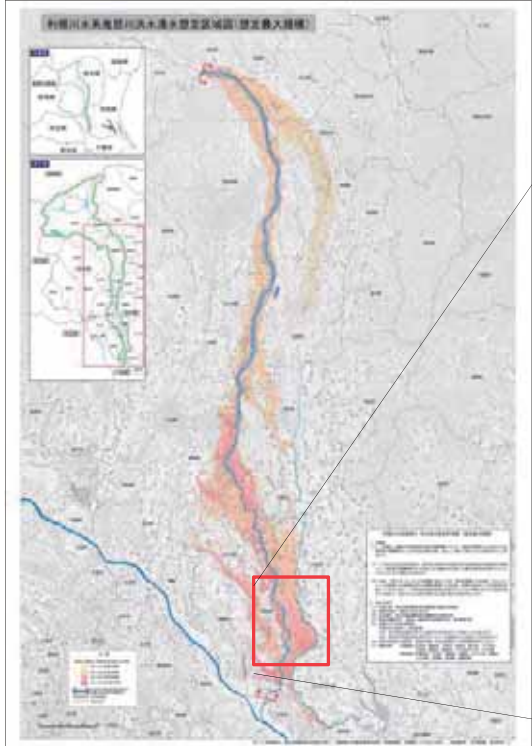


13

こうずい しんすい そうてい くいき ず しんすいしん 洪水浸水想定区域図 (浸水深) 鬼怒川

■ 洪水浸水想定区域図(浸水範囲及び浸水深)

■ 常総市洪水ハザードマップ



出典：下館河川事務所HP
(<http://www.ktr.mlit.go.jp/shimodate/shimodate00003.html>)

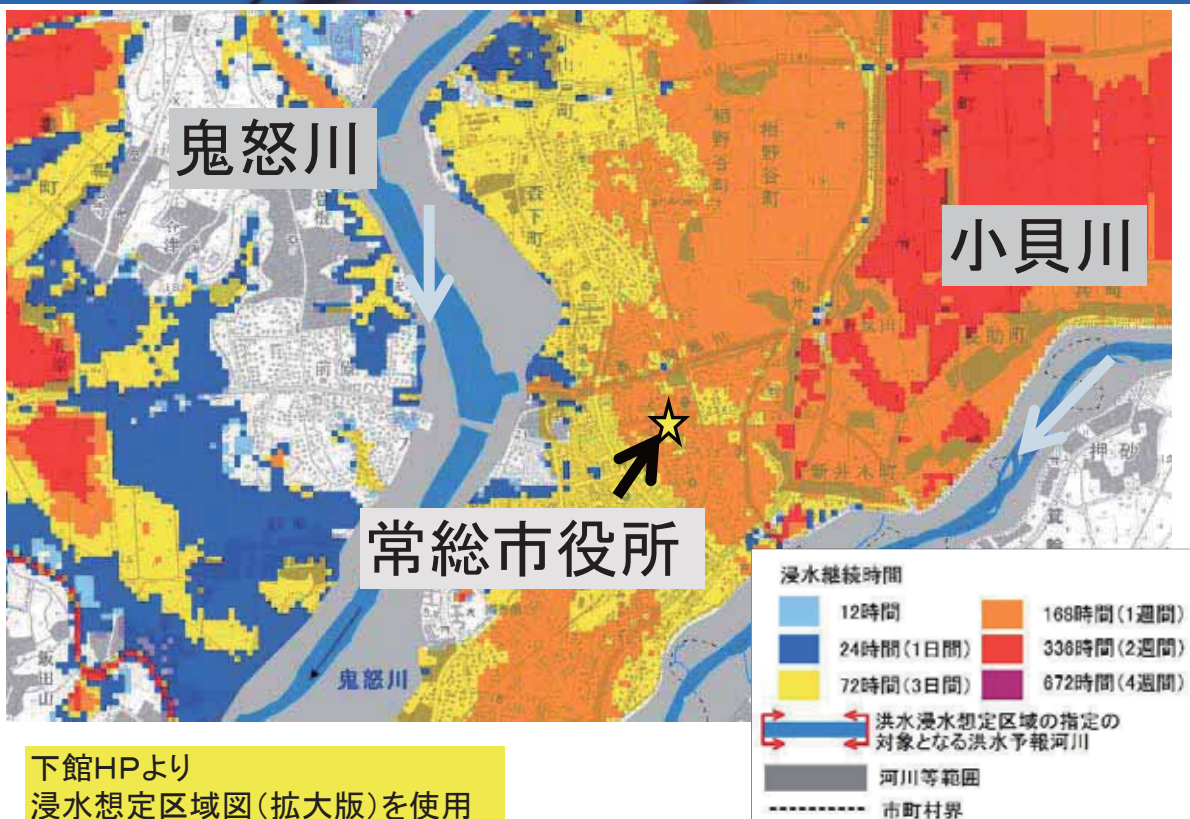
出典：常総市HP
(<http://www.city.joso.lg.jp/jumin/anzen/bosai/1419917075752.html>)

14

洪水ハザードマップ^{しんすいしん} (浸水深)



洪水浸水想定区域図^{こうずい しんすい そうてい くいきず} (浸水継続時間) ^{しんすい けいぞく じ かん}



マイ・タイムライン作成のためのチェックシート

洪水浸水想定区域図でチェック

◇あなたの住んでいる場所の浸水深は？

3~5 m

◇あなたの住んでいる場所の浸水継続時間は？

168 時間

◇あなたの住んでいる場所は家屋倒壊等氾濫想定区域ですか？

はい いいえ

洪水浸水想定区域図
をみましょう

国土交通省関東地方整備局
ホームページ

http://www.ktr.mlit.go.jp/river/bousai/river_bousai00000081.html



17

マイ・タイムライン作成のためのチェックシート

家庭の状況チェック

車 有 (2台)

ペット 有 (犬1匹)

持病薬 有 (鼻の薬 (アレルギー性鼻炎))

避難に支援が必要な人 (高齢者、障がい者、乳幼児、妊婦)
 有 (乳幼児)

親戚など避難を受け入れてくれる場所
 有 (友人の家 (つくば市))

18

川の水が氾濫するまでに何が起きている？

はんらん
氾濫：川の水があふれること



川の水が氾濫するまでに何が起きているか見てみよう！

台風が発生してから川の水が氾濫するまでを知ろう！



南の海に台風が発生しました!!

台風が発生してから川の水が氾濫するまでを知ろう！



台風の影響で雨や風が強くなってきました!!

台風が発生してから川の水が氾濫するまでを知ろう！



常総市では雨が降っていないなくても



上流の宇都宮市や日光で雨が降れば川の水は増えてきます!!

台風が発生してから川の水が氾濫するまでを知ろう！



激しい雨で川の水がどんどん増えてきました!!



台風が発生してから川の水が氾濫するまでを知ろう！



川の水がいっぱいであふれそうです!!



台風が発生してから川の水が氾濫するまでを知ろう！



川の水があふれて町が水浸しになってしまいました!!



台風が発生してから川の水が氾濫するまでを知ろう！【スライド4】



じしん 地震はいきなりやってくるけど
こうずい 洪水はだんだんやってくるよ！

はんらん 川の水が氾濫する前に
ひなん 安全に避難するためには
何をすればいいかな？



自分の逃げ方を考えてみよう！



たいふう なに しら
Q1 台風の何を調べる？

たいふう すす かた
A 台風の進み方

たいふう なまえ
B 台風の名前

きにゆうらん
記入欄

A

Q2 ^{ひなん}避難する^{とき}時に^{つか}使う
カバンは？

Aリュックサック B^て手提げ^さ袋^{ふくろ}

^{きにゆうらん}
記入欄

A

29

Q3 ^{あめ}どこの雨を^{かくにん}確認する？

A^す住んでいる^{ところ}所だけ

B^す住んでいる^{ところ}所と^{かわ}川の^{じょうりゆう}上流

^{きにゆうらん}
記入欄

B

30

Q4 ^{かわ}川の^{すい}水位をどうやって
^{しら}調べる？

A ^{かわ}川へ^み見に行く

B ^みパソソで見る

^{きにゆうらん}
記入欄

B

31

Q5 ^{くつ}どんな靴をはいて
^{ひなん}避難する？

A ^{うご}動きやすい^{くつ}靴

B ^{ながぐつ}長靴

^{きにゆうらん}
記入欄

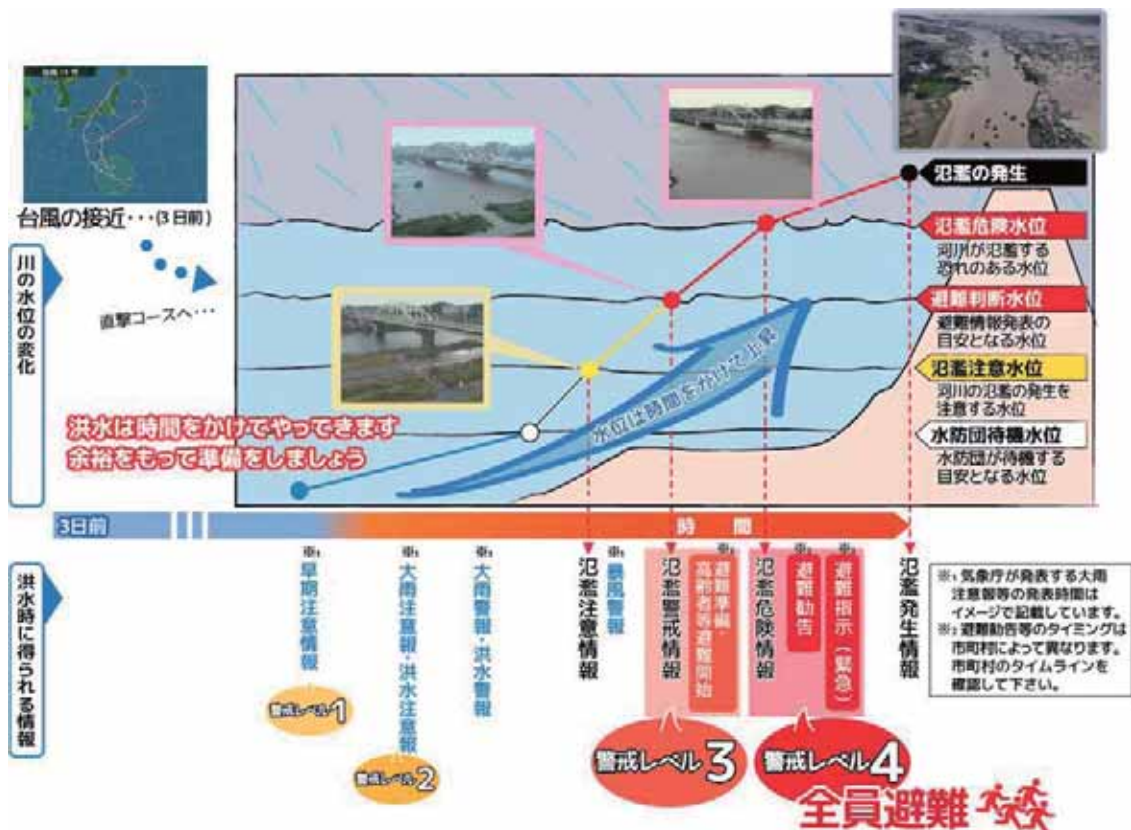
A

32

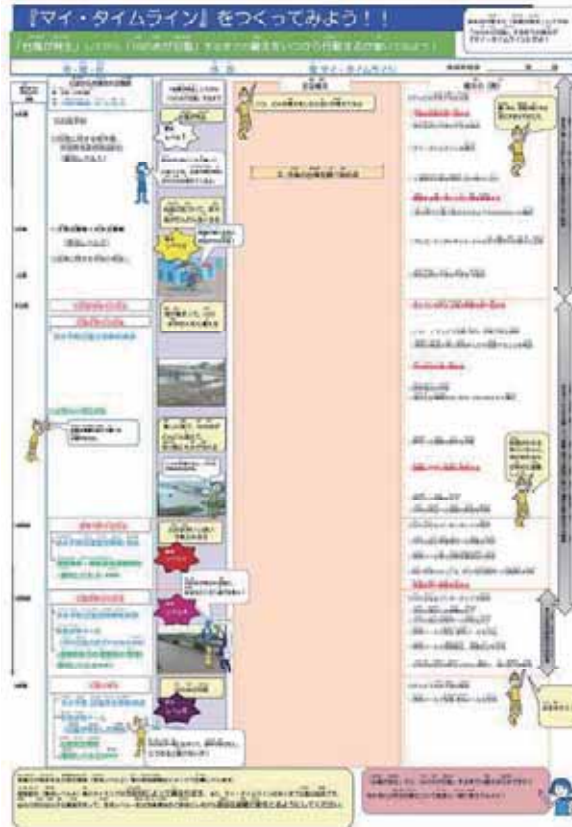
Q6 ^{あんぜん} ^{ところ} **安全な所はどこ？**
^{かぞく} ^{いっしょ} ^{かんが} **家族と一緒に考えてみよう！**

きにゆうらん
記入欄

^{はんらん}
川が氾濫する前に逃げるには??



マイ・タイムラインをつくってみよう



35

マイ・タイムラインをつくってみよう



36

マイ・タイムラインをつくってみよう

『マイ・タイムライン』をつくってみよう！！

「台風が発生」してから「川の水が氾濫」するまでの備えをいつから行動するか書いてみよう！

みんなが考えた「台風が発生」してから「川の水が氾濫」するまでの備えが『マイ・タイムライン』だよ！

市・町・村	地区	マイ・タイムライン	作成年月日	年	月
<p>行政から提供される情報 台風発生時 行政からの連絡 ※「マイ・タイムライン」は、行政から提供される情報に基づいて作成してください。</p>	<p>「台風が発生」してから「川の水が氾濫」するまで</p> <p>台風が発生</p> <p>警戒レベル1</p> <p>雨の降っているところで寝ておくだけでも、上層で寝れば川の水位は減ってくるよ。</p> <p>台風が近づいて、雨や風がだんだん強くなる</p> <p>警戒レベル2</p> <p>被害が増えるのと同時に危険が増えるよ！</p> <p>雨が降って、川の水がだんだん増える</p>	<p>主な備え</p> <p>いつ、どんな備えをしたら良いか考えてみよう</p> <p>工、今後の台風を調べ始める</p> <p>鼻の薬購入</p> <p>1階から2階へ物を移動</p>	<p>備えの〈例〉</p> <p>テレビの天気予報を注意</p> <p>※最新の情報を調べ始める</p> <p>※家族全員が今後の予定を確認</p> <p>「マイ・タイムライン」を確認</p> <p>※1週間分の食料を病院に受け取りに行く</p> <p>※避難する時に持って行く物を準備する</p> <p>※家の周りに風で飛ばされるようなものは取り除く</p> <p>※テレビインターネット・メールなどで家族の機嫌を確認</p> <p>※家族全員が今後の予定を確認</p> <p>※寝ている間と上層の準備を始める</p> <p>※ハザードマップで避難場所を確認</p> <p>※避難の経路の家に避難用品を準備することを確認</p> <p>※川の水位を調べ始める</p>		

37

ご自宅に戻ったら みなおしてみよう

QRコード
Aシフトほこちら
マイ・タイムライン制作の手引き
みんなでタイムライン
<http://www.ktr.mlit.go.jp/shimodate/shimodate00265.html>

ご自宅や周辺のリスクを確認する

家のまわりは
どうなっているんだろう

11 手引き参照
012115

避難先を具体的に考える

避難所はここだね

11 手引き参照
012119

ご家族の構成をふまえて、行動のタイミングを調整する

早めに避難するのね

11 手引き参照
012139

今日作成したマイ・タイムラインをもとに、ご家族や地域の方と話し合ってみる

こうやって逃げようね

11 手引き参照
012160

作成したマイ・タイムラインを活用し、
「自分の逃げ方」を手に入れよう！

熊野川・小貝川上流域大規模氾濫に関する減災対策協議会
 熊野川・小貝川下流域大規模氾濫に関する減災対策協議会
 〒640-0292 和歌山県和歌山市東山町1-1-1
 和歌山県庁 防災・危機管理課 減災対策推進課
 電話 0734-22-1111（直通） 0734-22-1112

38

マイ・タイムライン使用時の心得

洪水は自然現象であり、マイ・タイムラインがあれば常に安全ということではなく、マイ・タイムラインで想定したとおりに進行するとは限りません。マイ・タイムラインを作成すると、自分と家族がとるべき防災行動の「何時」が明確になりますが、注意点もあります。

マイ・タイムライン上の時間は、時計のように進むわけではありません。例えば、タイムライン上で氾濫発生の3時間前となっても、水防団（消防団）の水防活動等によって進行を遅らせることができ、結果として3時間経っても氾濫に至らない場合も想定されます。そのため、実際の洪水においてマイ・タイムラインを使用する際には、次の心得をふまえて行動してください。



- 心得 1 あくまで行動の目安として認識する。
- 心得 2 気象警報や避難情報等をこまめに収集・確認する。
- 心得 3 収集・確認した情報をもとに、マイ・タイムラインを参考にして、臨機応変に防災行動の実行を判断する。

洪水はマイ・タイムラインで想定したとおりに進行するとは限りません！

洪水によって異なります

台風の進み方
雨の降り方
川の水位の上がり方
氾濫した際の浸水深
氾濫した際の浸水継続時間

洪水に応じて臨機応変に
発表・発令されます

気象警報の発表
洪水予報の発表
避難情報の発令



洪水に応じて臨機応変に
対応しましょう

みなさんの
備え



鬼怒川・小貝川上流域大規模氾濫に関する減災対策協議会
鬼怒川・小貝川下流域大規模氾濫に関する減災対策協議会

【問い合わせ先】
国土交通省 関東地方整備局下館河川事務所
茨城県茨西市二木渡1753 電話：0296-26-2161



下館河川事務所
のFacebook



みなさん^{ねが}にお願いしたいこと

みなさんの近く^{ちか}を流れている^{なが}
川の状況^{かわ}もリアルタイム^{じょう きょう}で
情報^{じょう ほう}入手^{にゅうしゅ}することができます。

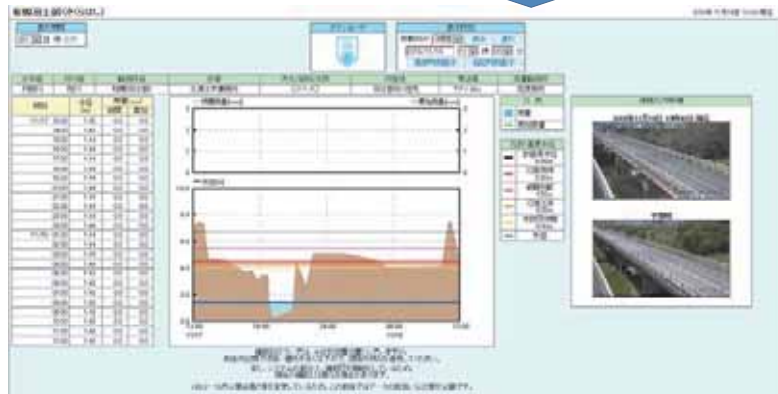
うりょう すい い じょうほう
 ~雨量や水位などの情報~

茨城県 河川 水位 検索



茨城県河川情報システム

http://www.kasen.pref.ibaraki.jp/



41

うりょう すい い じょうほう
 ~雨量や水位などの情報~

川の防災

すぐに使える川の防災情報

パソコンやスマートフォン、
 テレビ、携帯電話から得られる
 鬼怒川・小貝川の防災情報

・雨量や水位

鬼怒川・小貝川の雨量や水位の情報
 下館河川事務所HP リアルタイム情報
http://www.ktr.mlit.go.jp/ibimodate/ibimodate_index01.html
 携帯電話向け http://www.ktr.mlit.go.jp/ibimodate/ibimodate_mobile/
 テレフォンサービス 0296-25-2180

パソコン・スマートフォン向けサイトはこちら →

携帯電話向けサイトはこちら →

レーダ雨量 (XRAIN) とその他の河川などの雨量や水位の情報
 国土交通省 川の防災情報 <http://www.ktr.mlit.go.jp/>

・川のライブ映像

鬼怒川・小貝川のライブ映像
 下館河川事務所HP CCTV映像
http://www.ktr.mlit.go.jp/ibimodate/ibimodate_index01.html

・氾濫シミュレーション

鬼怒川・小貝川の氾濫シミュレーション
 動画サイト: http://www.ktr.mlit.go.jp/ibimodate/ibimodate_simulation/
 PDFサイト: http://www.ktr.mlit.go.jp/ibimodate/ibimodate_simulation0211.html
 ※動画サイトはFlashPlayerを使用しているためスマートフォンなどでは動作しないことがあります。

動画サイトはこちら →

PDFサイトはこちら →

川の防災

すぐに使える川の防災情報

パソコンやスマートフォン、
 テレビ、携帯電話から得られる
 鬼怒川・小貝川の防災情報

・浸水想定区域図

洪水による浸水の危険性の認識と「いざ」といふときの準備のために
 鬼怒川・小貝川の情報
 下館河川事務所HP 防災・災害情報 浸水想定区域図
http://www.ktr.mlit.go.jp/ibimodate/ibimodate_index01.html

・ハザードマップポータルサイト

「おがまちハザードマップ」お町村ごとのハザードマップリンク集
<http://disaportal.gsi.go.jp/>

・NHK総合テレビデータ放送

地上デジタル放送(データ放送)において、河川情報(水位・雨量)をわかりやすくリアルタイムに確認できるようになりました。
 ご家庭のTVのリモコンの「ボタン」を押して、TOPメニューから「河川水位雨量情報」を選択します。

・下館河川事務所ホームページ

掲載した川の防災情報は、下館河川事務所のホームページの「リアルタイム情報」や「防災・災害情報」、パンナーなどからもアクセスできます。
<http://www.ktr.mlit.go.jp/ibimodate/index.html>

下館河川事務所のFacebook
<https://www.facebook.com/ibimodate/#!/>

鬼怒川・小貝川
 大規模氾濫に関する被災対策委員会

事務局
 国土交通省関東地方整備局
 下館河川事務所 調査課
 茨城県下館市二丁目1-15
 電話: 0296-25-2181(内線)

この情報を見ることのできない方が
 のために、ご近所の助け合いをお願い
 いたします。

42

川の水位の調べかた

国土交通省
川の防災情報
<http://www.rivergo.jp/> スマホ版

川の防災情報

茨城県をクリック

水位を見る
小貝川水海道(水位)のアイコンをクリック

ライブカメラを見る
つくばみらい市をクリック

水位雨量をクリック
カメラをクリック

現在の水位を確認

現在の状況

川の水が堤防のどのあたりまで達しているかわかる

川の様子を見られる

43

川の水位の調べ方

テレビでの水位の調べ方

地上デジタル放送(データ放送)のテレビの場合、
テレビのリモコン「dボタン」でデータ放送を呼び出した後、
トップメニューの「河川水位・雨量」を選択すると、基準水位
を超えた観測所なども見ることができる。

ご家庭のTVのリモコンの「dボタン」を押して、TOPメニューの「河川水位・雨量」を選択します。

放送画面

河川水位・雨量を選ぶ

NHKデータ放送TOP画面

44

要配慮者利用施設の 避難確保計画について

45

1. 避難確保計画作成時の参考となる情報

■国土交通省のHPには、洪水等に対する避難確保計画の【**検討を行うための資料**】や【**簡易に作成するための資料**】が公表されています。

避難確保計画 手引き 検索

避難確保計画作成の手引き

避難確保計画作成の手引き(洪水・内水・高潮)

- 要配慮者利用施設 (PDF:534KB, DOC:1.41MB)、医療施設等(PDF:573KB, DOC:1.41MB)
- 計画作成の手引き別冊 (PDF:2.05MB)、計画作成のひな形(DOC:497KB, XLS:268KB)
- 既存の計画への追記による避難確保計画の作成 (PPTX:102KB)

検討を行うための資料

○手順を追うことでの確に作成できるよう解説を充実

手引き(別冊)より

簡易に作成するための資料

○簡易に作成できるよう、ひな形を新たに提供
※作成した計画は、的確な内容となるよう訓練等を通じ
適宜見直しが必要

簡易な入力

計画ひな形

46

2. 避難確保計画の様式【洪水】

様式編 目次

市町村に提出（様式6は自衛水防組織を設置した場合に提出）

1 計画の目的	1	様式1
2 計画の報告	1	
3 計画の適用範囲	1	
施設周辺の避難地図	2	別紙1
4 防災体制	3	様式2
5 情報収集・伝達	4	様式3
6 避難誘導	5	様式4
7 避難の確保を図るための施設の整備	6	様式5
8 防災教育及び訓練の実施	6	
9 自衛水防組織の業務に関する事項	7	様式6

個人情報等を含むため適切に管理 ※市町村への提出は不要

10 防災教育及び訓練の年間計画作成例	8	様式7
11 施設利用者緊急連絡先一覧表	9	様式8
12 緊急連絡網	10	様式9
13 外部機関等への緊急連絡先一覧表	10	様式10
14 対応別避難誘導方法一覧表	11	様式11
15 防災体制一覧表	12	様式12

別添 「自衛水防組織活動要領（案）」 13

別表1 「自衛水防組織の編成と任務」 14

別表2 「自衛水防組織装備品リスト」 14

自衛水防組織を設置する場合のみ作成

避難確保計画は、全ての要素（様式）を検討・作成することを基本として下さい

計画作成後、市まで提出頂きたい様式（様式1～6と別紙1，別添，別表）

個人情報等が含まれるため、市へ提出する必要はない様式

■様式【洪水】：様式1～様式6，別紙1，（別添，別表）

<p>表紙</p>	<p>様式1</p>	<p>別紙1: 避難経路図</p>	<p>様式2</p>
<p>様式3</p>	<p>様式4</p>	<p>様式5</p>	<p>様式6, 別添, 別表...自衛水防組織を設立した場合</p>

■ 様式【洪水】: 様式7~様式12

様式7

様式7: 洪水被害想定調査シート

This form contains several sections for data entry:

- 1. 調査対象の概要** (Survey Target Overview): Includes fields for location, scale, and other basic information.
- 2. 被害想定** (Damage Estimation): A grid for recording estimated damage across different areas.
- 3. 調査結果** (Survey Results): A table for recording the results of the survey.

様式8

様式8: 洪水被害想定調査シート

This form is a large grid designed for recording detailed data for flood damage estimation.

様式9、様式10

様式9、様式10: 洪水被害想定調査シート

This block contains two forms:

- Form 9:** Includes a flowchart at the top and a table below for recording data.
- Form 10:** A table for recording data.

様式11

様式11: 洪水被害想定調査シート

This form is a large grid designed for recording detailed data for flood damage estimation.

様式12

様式12: 洪水被害想定調査シート

This form provides a detailed layout for recording flood damage estimation data.

