

喜多見地区防災計画

[平成29年作成]

喜多見地区

【作成主体】

喜多見北部町会、喜多見西部町会、喜多見中部町会、
喜多見東部町会、喜多見上部自治会、都営喜多見2
丁目団地自治会、宇奈根町会、鎌田協和会、法人格鎌
田南睦会、日赤奉仕団喜多見分団、民生委員・児童委
員協議会、喜多見商店街振興組合、成城消防団、喜多
見駐在所、鎌田駐在所、博水の郷、喜多見あんしんす
こやかセンター、砧地域社会福祉協議会事務所、明正
小学校、喜多見小学校、砧南小学校、喜多見中学校、
砧南中学校

目次

1. 喜多見地区の特性	
(1) 自然特性（面積、位置、標高・急傾斜地等）	1
(2) 社会特性（人口、耐火率、土地利用等）	2
(3) 被害想定	4
(4) 防災資源	6
2. 各団体の防災活動～現在の取り組み状況～	
(1) 集計表	7
3. 喜多見地区の課題と取り組み	
(1) 喜多見北部町会・喜多見西部町会	12
①初期消火	
②避難誘導	
③情報収集・情報伝達	
④避難生活	
(2) 喜多見東部町会・喜多見上部自治会	13
①安否確認	
②情報収集・情報伝達	
③避難生活	
(3) 喜多見中部町会・喜多見二丁目団地自治会	14
①初期消火	
②安否確認	
③避難誘導	
④情報収集・情報伝達	
⑤避難生活	
⑥その他	
(4) 宇奈根町会・鎌田協和会・法人格鎌田南睦会	16
①初期消火	
②安否確認	
③避難誘導	
④情報収集・情報伝達	
⑤水害対策	

1. 喜多見地区の特性

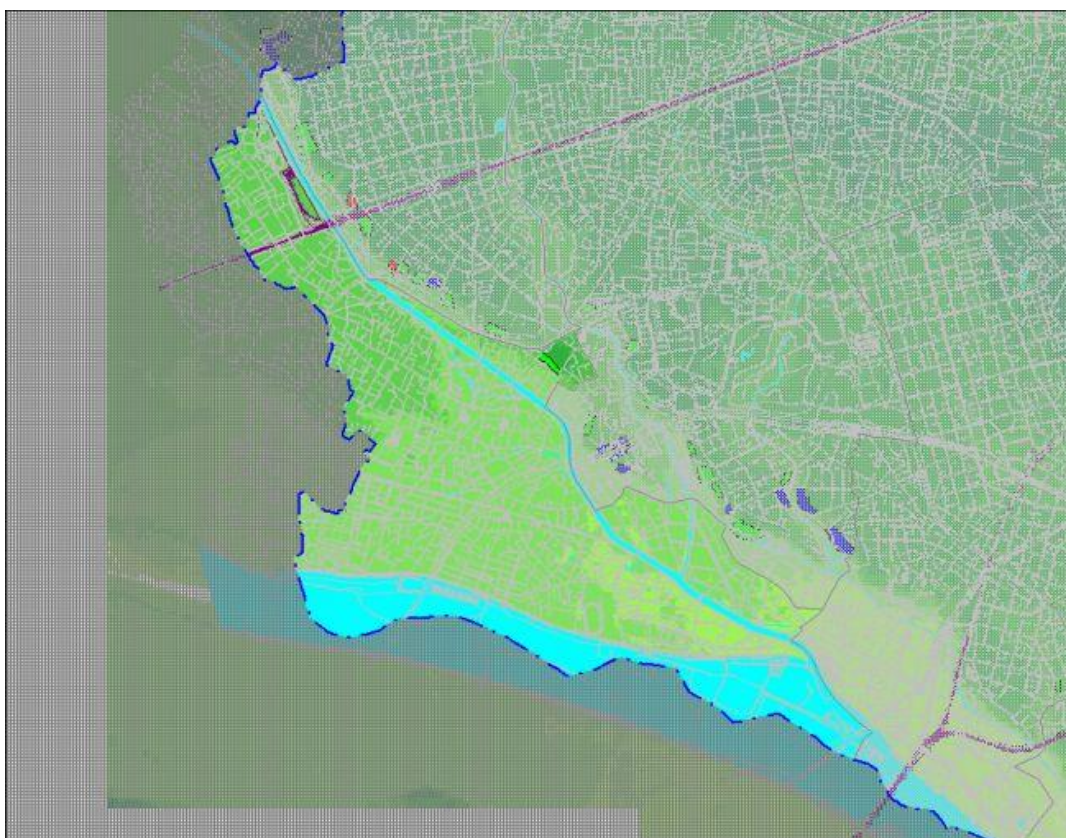
(1) 自然特性

面積	3.97	Km ²
----	------	-----------------

位置



標高・急傾斜地



(2) 社会特性

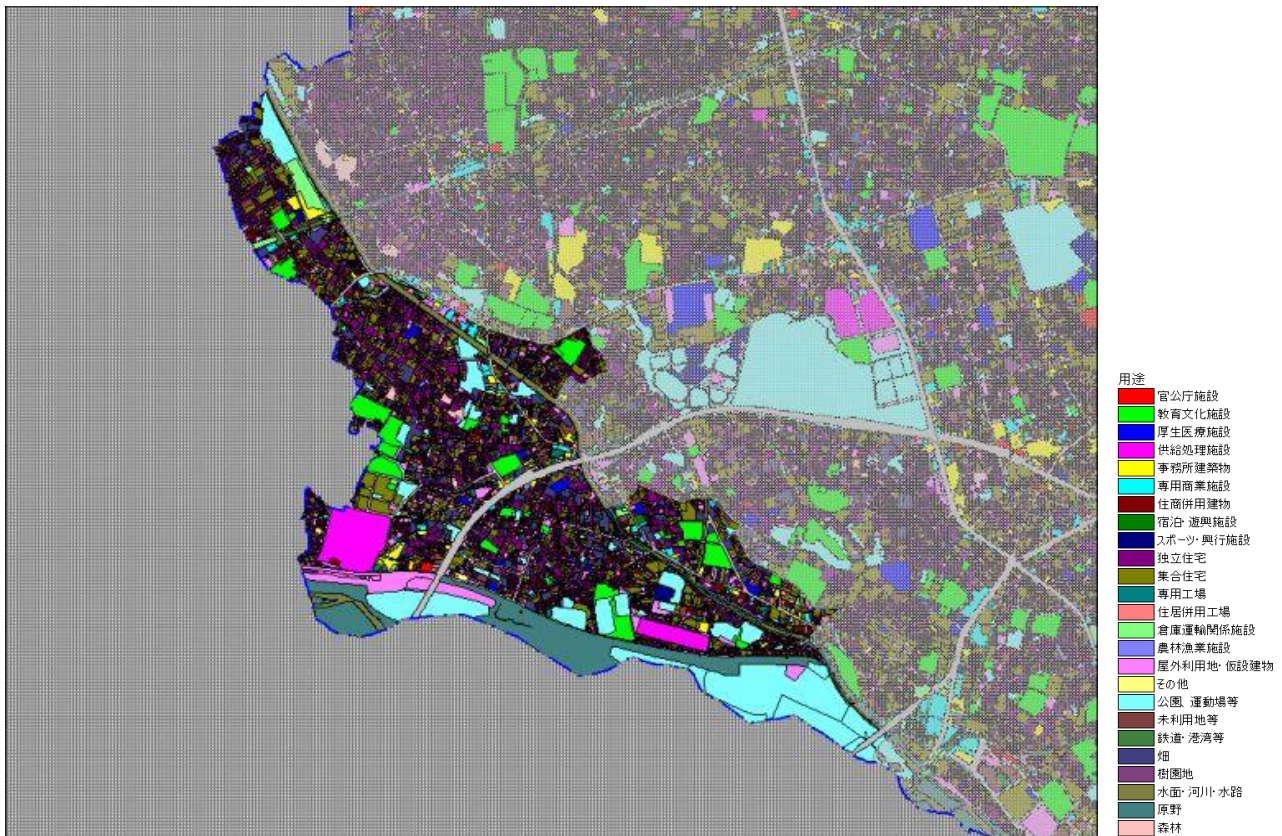
人口	31,929 人	細街路率	39.9 %	
世帯数	14,686 世帯	昭和56年以前木造建物棟数密度	136.2 棟/Km ²	
1世帯あたり	2.17 人	耐火率	62.2 %	
若年層数(15才未満)	4,732 人	土地利用(宅地)	47.9 %	
若年層率(15才未満)	14.8 %	土地利用(宅地以外)	52.1 %	
高齢者数(65才以上)	6,018 人	鉄道駅	小田急小田原線喜多見駅	
高齢者率(65才以上)	18.8 %			
昼間の人口	24,627 人	産業	商業	39.5 %
夜間の人口	32,426 人		工業	17.6 %
昼夜間人口比	0.76 -		農業	42.8 %

道路・公共交通機関



(2) 社会特性

産業

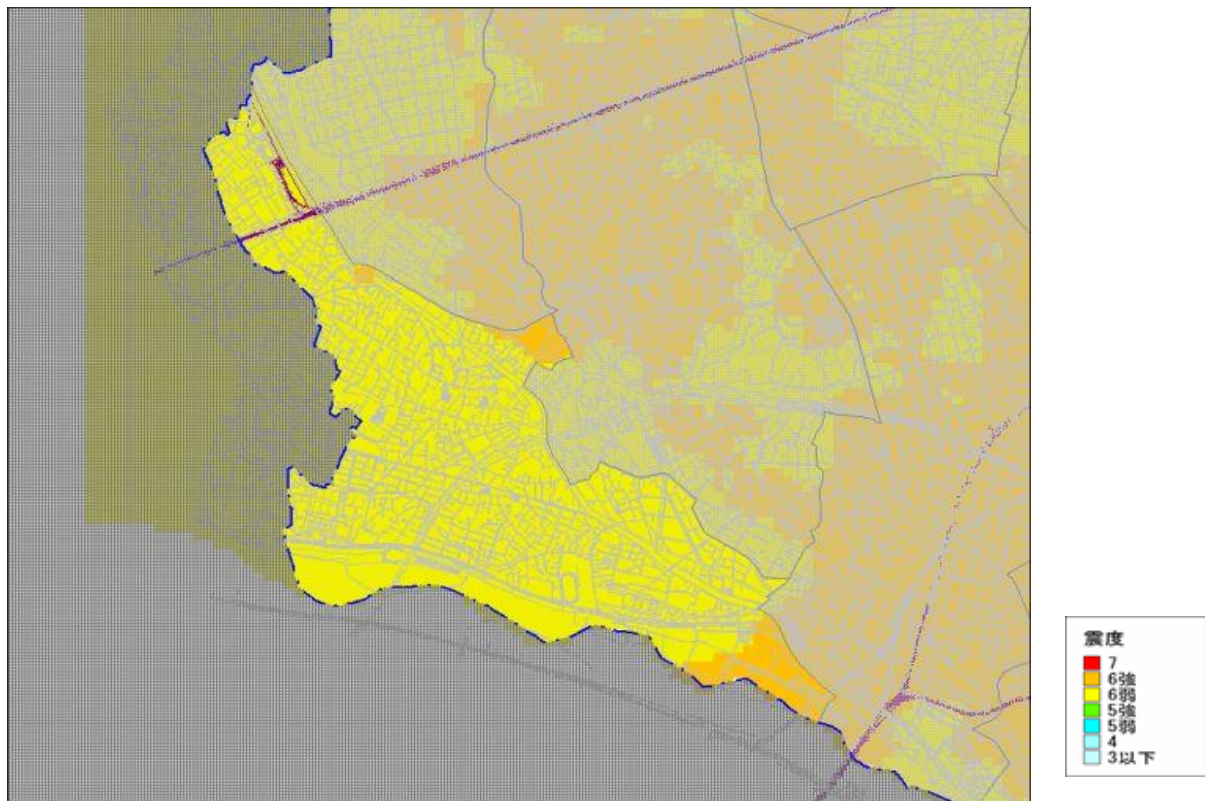


世田谷区の町丁別人口と世帯数 平成27年9月1日現在
町丁別昼間人口(推計) 平成22年国勢調査 世田谷区 平成25年6月
平成23年度土地利用現況調査データ 平成24年2月

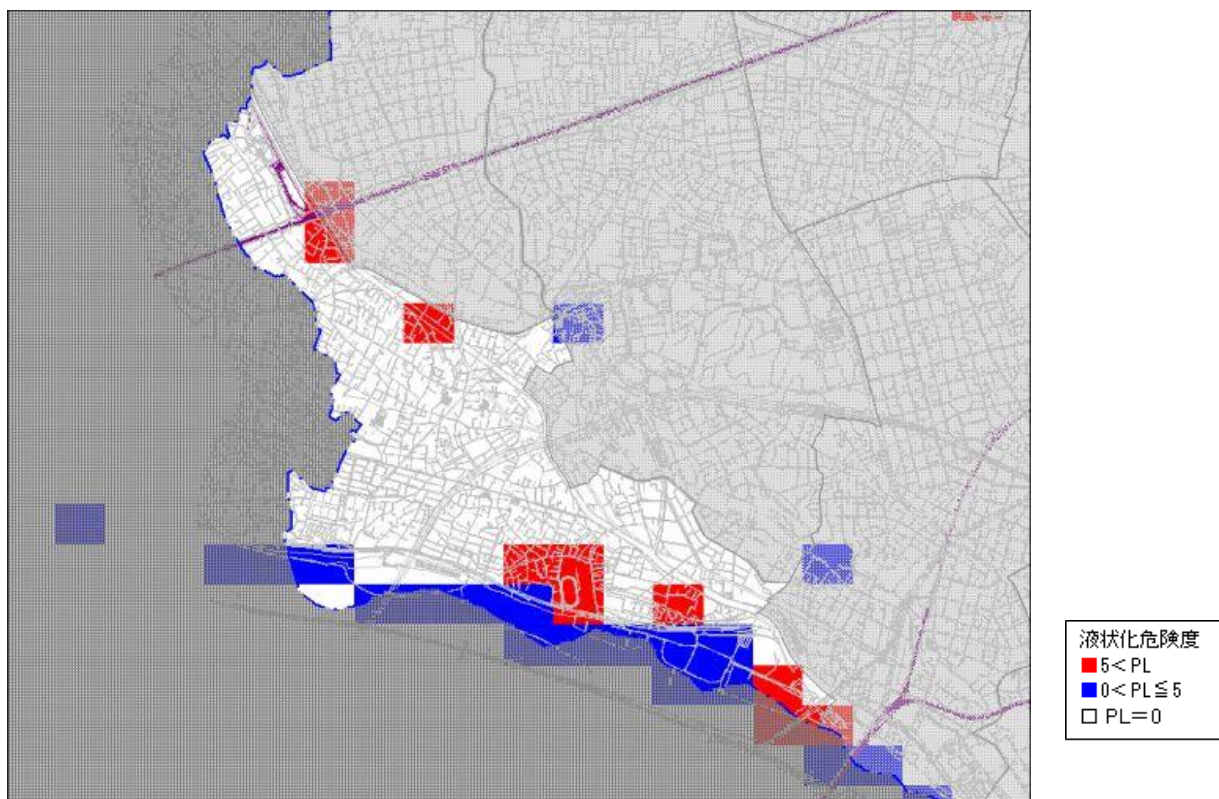
(3) 被害想定

全壊棟数	107 棟	死者	13 人
半壊棟数	563 棟	負傷者	152 人
全焼棟数(倒壊建物含まず)	258 棟	うち重傷者	28 人

震度分布

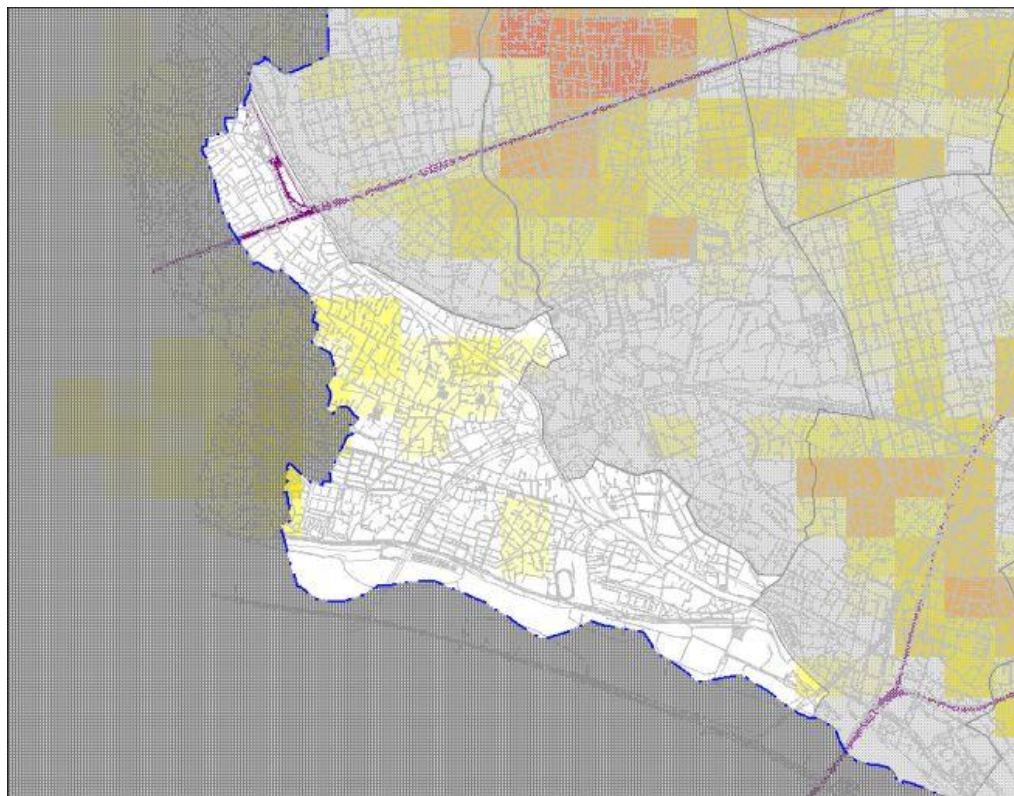


液状化分布



(3) 被害想定

被害棟数分布

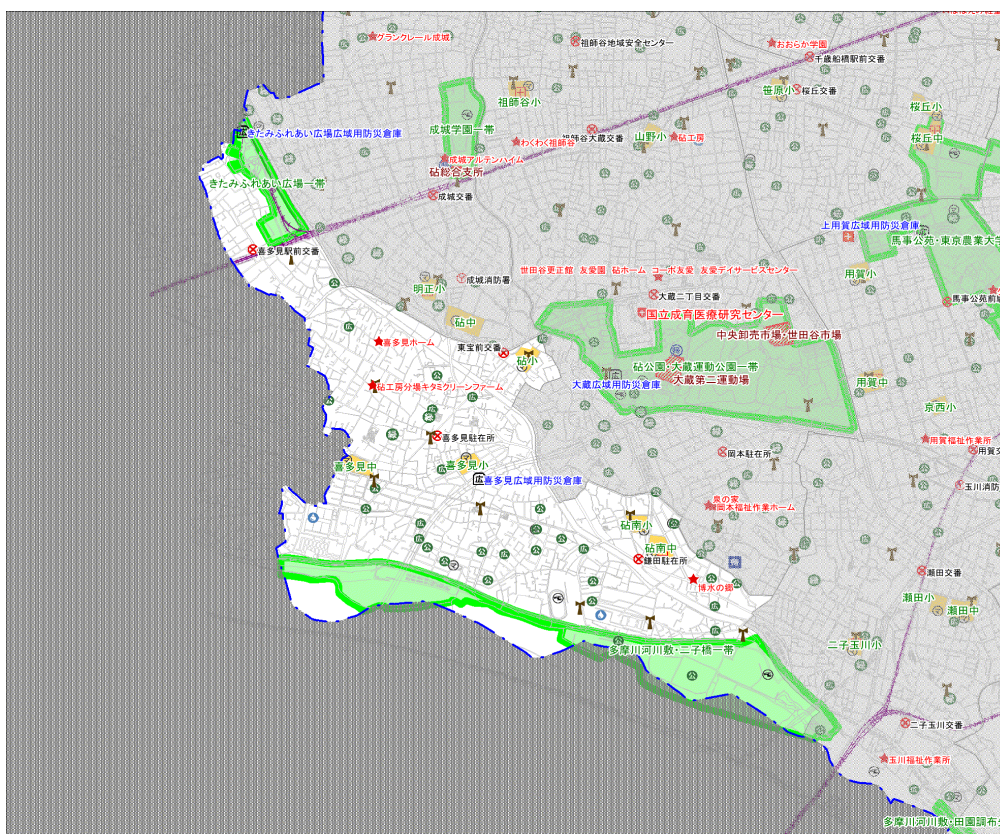


首都直下地震等による東京の被害想定報告書 東京都防災会議 平成24年4月18日公表
世田谷区防災マップデータ 平成26年5月26日現在
マンホールトイレ設置場所 平成28年3月31日現在

(4) 防災資源

広域避難場所	きたみふれあい広場一帯 多摩川河川敷・二子橋一帯				
指定避難所	砧小 喜多見中 喜多見小 砧南小 砧南中				
福祉避難所	博水の郷 砧工房分場キタミクリーンファーム 喜多見ホーム				
医療救護所	砧南中学校				
東京都災害拠点病院					
東京都災害拠点連携病院					
帰宅支援ステーション				帰宅困難者支援施設	ヶ所
マンホールトイレ	8 ヶ所	防災無線塔	10 ヶ所	緑地	2 ヶ所
輸送拠点					
給水拠点	砧下浄水所 砧浄水場				
広域用防災倉庫	喜多見広域用防災倉庫 きたみふれあい広場広域用防災倉庫				
警察署・交番	鎌田駐在所 喜多見駐在所 東宝前交番 喜多見駅前交番				
消防署					

防災資源



- 広域避難場所
- 避難所
- ★ 二次避難所(福祉避難所)
- 医療救護所
- 東京都災害拠点病院
- 東京都災害拠点連携病院
- 帰宅支援ステーション
- 帰宅困難者支援施設
- マンホールトイレ
- 防災無線塔
- 緑地
- 公園
- 身近な広場
- 輸送拠点
- 給水拠点
- 広域用防災倉庫
- 災害時着陸候補地
- 警察署・交番
- 消防署

各団体防災活動～現在の取り組み～(1)

団体名	町会自治会内での 防災担当者数	防災に関する会議				防災活動、 実施記録等 の実態				消火資機材の配備								
		実施 している	実施 していない	会議名	実施回数 (年間)	実施 している	実施 していない	配備 している	配備 していない	スタンドバイ		D型ポンプ		消火器		その他		
										数量	場所	数量	場所	数量	場所	数量	場所	名称
喜多見北部町会	9	○	○	喜多見北部町会防災ボランティア 喜多見北部町会防災防犯部	9 0	○	○	○	○									
喜多見西部町会	1	○	○			○	○	○	○	1	滝下橋緑道中央広場東側倉庫	3	滝下橋緑道中央広場東側倉庫					
喜多見中部町会	4	○	○			○	○	○	○	1	喜多見緑道防災倉庫	18	町会内 (喜多見中部町会防災マップに記 載)	防災服4着				喜多見緑道防災倉庫
喜多見東部町会	45	○	○	町会理事会にて防災に関する 話題を議題に挙げています。	月1回	○	○	○	○	2	喜多見一丁目公園防災倉庫 知行院内防災倉庫	3	喜多見一丁目公園防災倉庫 知行院内防災倉庫	1	喜多見一丁目公園防災倉庫 知行院内防災倉庫	消防ハース 消火器 投光器		喜多見一丁目公園防災倉庫 知行院内防災倉庫
喜多見上部自治会 地域防災隊	30	○	○	自治会理事会にて防災に関する 話題を議題に挙げています。 ※マニュアル作成の打ち合わせ	月1回	○	○	○	○	1	自治会事務所隣防災倉庫	4	防災倉庫内					
都営喜多見二丁目 団地自治会	15	○	○	防災訓練 地域点検	1 1	○	○	○	○	2	各種 (廊下に1階おきに置いてある)	71	各種					
宇奈根町会	40	○	○	町会役員防災	1	○	○	○	○	3	宇奈根水川神社倉庫	23	宇奈根水川神社倉庫(9台) 名町会役員宅(20台)	発電機5 投光器6				
鎌田協和会	3	○	○			○	○	○	○		購入検討中							
法人格 鎌田南陸会	5	○	○			○	○	○	○	2	鎌田南陸会倉庫防災倉庫 鎌田南陸会倉庫内備品棚 三内公園防災倉庫	18	消火器街路配置 (会員の車を併用して設置)					

各団体防災活動～現在の取り組み～(2)

団体名	防災訓練等の実施										防災マップ										
	実施している		実施していない		防災訓練		救命救急講習会		その他		作成済	作成中	作成検討中	作成予定なし	掲載情報						
	回数	実施場所	回数	実施場所	回数	実施場所	回数	実施場所	訓練名称	実施場所					一時集合所	広域避難場所	避難所	街路消火器	防火水槽	震災用井戸	消火栓
喜多見北部町会	○	1	①喜多見ふれあい広場 ②喜多見駅前広場 ※H27実施、H28は実施なし		防災学習交流会		喜多見地区会館		○												
喜多見西部町会	○	1	滝下橋緑道中央広場						○												
喜多見中部町会	○	1	喜多見中学校	1	成城消防署		喜多見緑道		○									○	施設一覧 AED 公衆トイレ 給水拠点		
喜多見東部町会	○	1	喜多見小学校				防災倉庫 (2ヶ所)		○												
喜多見上部自治会 地域防災隊	○	1	次大夫堀公園えのきひろば				D型ポンプ点検・実習 (2～3ヶ月に1回)		○												
都営喜多見二丁目 団地自治会	○	2	地域内公園、集会所						○												
宇奈根町会	○	1	宇奈根水川神社						○												
鎌田協和会	○	1	砧南小学校	1	鎌田天神社 社務所		町会研修会の中 で実施		○										水害時避難経路		
法人格 鎌田南陸会	○	1.5	①砧南中学校(避難訓練) ②東京都市大学グラウンド (防災訓練、隔年)	1	区の講習会 に2、3名参加				○										町会内防災倉庫 公衆電話		

各団体防災活動～現在の取り組み～(3)

団体名	防災士の数		災害対策協定 (区名抜く)				避難行動要支援者協定			避難行動要支援者対策				連絡手段の確保				
	防災士	把握していない	把握していない	他団体との連携	協定締結	特になし	連携先・内管	協定先・内管	継続している	検討中である	予定はない	日頃からの見守り活動	要配慮者体験	その他	特に関連していない	簡易無線	連絡網の作成・整備	その他
喜多見北部町会	1		0			○				○				○				特になし
喜多見西部町会	1		0			○				○				○				喜多見西部町会役員名簿による電話連絡
喜多見中部町会		○		○				○										特になし
喜多見東部町会			0			○				○				○				特になし
喜多見上郡自治会 地域防災隊	1	○		○		○				○				○				特になし
都営喜多見二丁目 団地自治会		○		○										○				特になし
宇奈根町会	1		7			○				○				○			○	特になし
鎌田協和会	0		0			○												特になし
法人格 鎌田南睦会	2 (但し、1名は前役員)			○		○				○								特になし

各団体防災活動～現在の取り組み～(4)

団体名	防災活動に関するマニュアル (避難所運営マニュアルを除く)				救出救助に係る資機材の配備														保管場所				
	策定済み	策定中	検討中	予定なし	名称	配備 していない	配備 している	リヤカー	はしご	脚立	粗架	救急セット	ヘルメット	救助工具 セット	ポール	スコップ	手おの	のこぎり		ジャッキ	両口 ハンマー	ツルハン	その他
喜多見北部町会	○					○	○	1				13	1										喜多見地区会館倉庫 <small>(以前喜多見北方地区はありましたが、現在は近 いものを使用しています。今回は配属に就いて いるものを記載します。)</small>
喜多見西部町会			○			○	○	1	2	2	2	20			2	6	4	3	1	2	1	1	落下橋線道中央広場東側倉庫 落下橋線道世田谷通倉庫 <small>(リヤカー、ヘルメットの他)</small>
喜多見中部町会			○			○	○		1	1	1	25			1	1	1			1			喜多見中部町会集会所倉庫
喜多見東部町会			○			○	○		3	2	2	10			2	3	1	2			1		喜多見一丁目公園防災倉庫
喜多見上郡自治会 地域防災隊	○					○	○	1	1	1	5				1	1							自治会事務所隣防災倉庫
都営喜多見二丁目 団地自治会			○			○	○	1	1	6	2	10			2	5	1	3	1	2	1		防災倉庫
宇奈根町会			○			○	○	3	5	1	1	50	1	1	1	4	2	2	2	2	2	寸鍋なべ大3個 コンロ3個 カマ3個 鍋大中5個	宇奈根水川神社倉庫
鎌田協和会			○			○	○	1	2		10				1	2							神社内倉庫
法人格 鎌田南陸会	△					○	○	2	3	2	3	39			1	12	1	1	1	1			鎌田南陸会会館防災倉庫 鎌田南陸会会館内備品棚 三角公園防災倉庫 ハンマー1個 12号ロープ1本 ドロロ6つ トラロープ多数 エンジンソー1個 電動ソー1個 ハンズがはち2機 懐中電灯6つ 角スコップ2個

各団体防災活動～現在の取り組み～(5)

団体名	食糧等の備蓄														その他の防災活動				
	備蓄していない	備蓄している	アルファ米	ビスケット 乾パン	おかゆ	飲料水	缶詰類	レトルト 食品	カセットコンロ	災害用食料 その他	非常用 トイレ	照明	発電機	給水 タンク		その他	保管場所	備蓄品配布先	
喜多見北部町会		○	300	174		528										喜多見地区会館倉庫			
喜多見西部町会		○	50	48											クラッカー70食 味噌汁75食	滝下橋緑道世田谷通倉庫			
喜多見中部町会		○			60	20	10	2								喜多見中部町会集会所倉庫	世田谷区		
喜多見東部町会		○														喜多見小学校防災倉庫			
喜多見上部自治会 地域防災隊		○																	
都営喜多見二丁目 団地自治会		○		48				1		1	5	2	2			防災倉庫 消防隊倉庫 (カセットコンロ、発電機のみ)			
宇奈根町会		○									2	2				宇奈根氷川神社倉庫			
鎌田協和会		○																	町会自体出費数が少なく、予算との関係で充分な備蓄品を購入出来ない。また、機材や食糧備蓄等の場所の確保も難しい。
法人格 鎌田南睦会		○																	