

平成 27 年台風第 18 号等に係る関係省庁災害対策会議 (第 3 回)

議 事 次 第

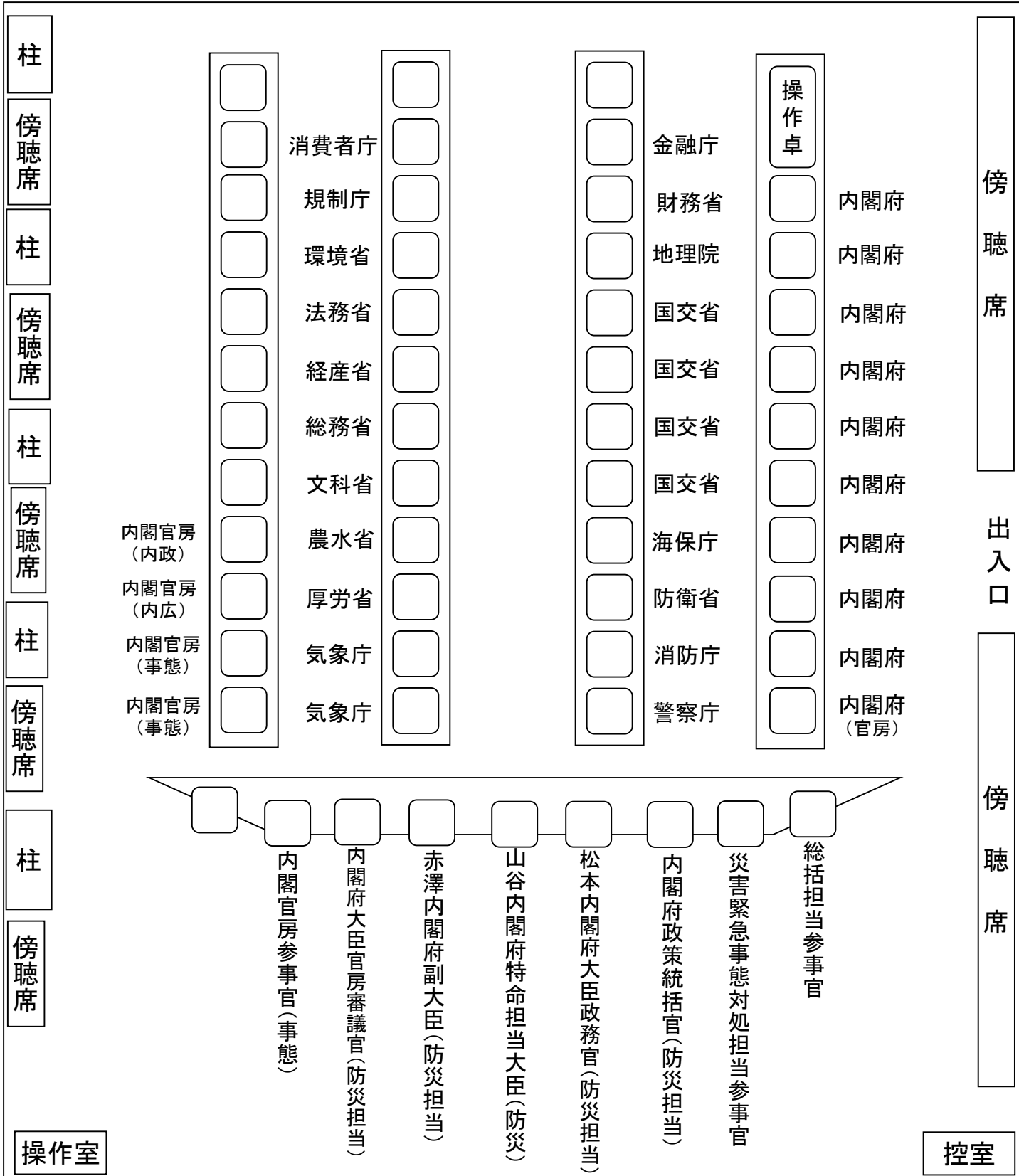
日時：平成 27 年 9 月 11 日（金） 18：30～
場所：合同庁舎 8 号館 3 階 災害対策本部会議室

1. 山谷内閣府特命担当大臣（防災）挨拶
2. 赤澤内閣府副大臣からの政府調査団（栃木県・茨城県）報告
3. 被害状況及び各省庁の対応状況
4. その他

配席図

平成27年9月11日(金)18:30~

中央合同庁舎第8号館3階 災害対策本部会議室



平成27年台風第18号による大雨等に係る被害状況等について（第16報）

（これは速報であり、数値等は今後も変わることがある。）

平成27年9月11日（金）17時50分
消 防 庁 災 害 対 策 本 部

1 気象の状況（気象庁情報）

- ・ 台風第18号から変わった温帯低気圧が、日本海中部を北東に進んでいる。これらの影響で、11日は東北地方を中心に湿った空気が流れ込み、大気の状態が不安定になる。
- ・ 関東地方と東北地方の大雨の峠は越えたが、東北地方では強い雨の降っているところがある。東北地方では11日は、局地的に激しい雨が降る見込み。
- ・ 11日3時20分、宮城県に大雨特別警報が発令。これまで経験したことのないような大雨となっている。最大級の警戒が必要。

2 被害状況

都道府県	人的被害					住家被害					非住家被害	
	死者	行方不明者	負傷者			全壊	半壊	一部破損	床上浸水	床下浸水	公共建物	その他
			重傷	軽傷	程度不明							
人	人	人	人	人	棟	棟	棟	棟	棟	棟	棟	
岩手県										2		
宮城県	1	1	1						30	104		
秋田県								3		1		
山形県			1						5	14		
福島県						1		3	19	96		
茨城県		22	1	6					163	574		
栃木県	2		1	1	0	5		7	60	341		8
群馬県										5		
埼玉県				3				2	55	292		
千葉県								1	10	94		
東京都				1								
神奈川県								1	2	1		
富山県				1								
石川県				1								
長野県												1
岐阜県								2				
静岡県			1	4				1	20	76		
愛知県			1	3						5		2
三重県									15	59		
鳥取県				1								
香川県										1		
合計	3	23	6	21	0	6		20	379	1665		11

<死者の状況>

- 【栃木県】・鹿沼市において、住宅に土砂が流入し、巻き込まれ行方不明となっていた60歳代女性が発見され、搬送先の病院にて死亡を確認（9月10日）
- ・日光市において、20歳代男性が作業中に排水溝に転落し、心肺停止状態になり、救出後収容先の病院で死亡を確認（9月11日）
- 【宮城県】・栗原市において、軽自動車か流され、乗っていた40歳代女性が救出されたが、搬送先の病院で死亡を確認（9月11日）

<行方不明者の状況>

- 【茨城県】・常総市において連絡不通者22名
- 【宮城県】・栗原市において、60歳代男性が行方不明になっているとの通報があった

<重傷者の状況>

- 【静岡県】・湖西市において、80歳代女性が風に煽られ大腿部を骨折（9月9日）

【愛知県】・豊橋市において、70歳代女性が風に煽られ転倒し負傷（9月9日）

【山形県】・山形市において、80歳代女性が風に煽られ転倒し骨折（9月9日）

【茨城県】・常総市において、70歳代女性が受傷

【宮城県】・栗原市において、30歳代男性が車で走行中、土砂崩れに巻き込まれ脳挫傷（9月11日）

【栃木県】・鹿沼市において、住宅に土砂が流入し、巻き込まれた60歳代男性が足を負傷（9月10日）

3 避難状況

(1) 避難指示及び避難勧告

都道府県名	市区町村名	避難指示				避難勧告				
		対象世帯数	対象人数	指示日時	解除日時	対象世帯数	対象人数	勧告日時	解除日時	
岩手県	一関市					492	1,688	9月11日 3時30分	9月11日 9時00分	
	大槌町	96	292	9月11日 6時22分	9月11日 9時00分	1,278	2,944	9月11日 1時20分	9月11日 11時45分	
	田野畑村					238	574	9月11日 9時40分	9月11日 13時45分	
	計	96	292			2,008	5,206			
	うち発令中	0	0			0	0			
宮城県	仙台市	確認中	確認中	9月11日 2時00分		22,261	46,382	9月11日 0時00分		
						確認中	確認中	9月11日 2時20分		
	石巻市					146,181	311,042	9月11日 3時00分		
	塩竈市					5	15	9月11日 6時00分		
	名取市					23,000	56,000	9月11日 4時45分	9月11日 13時30分	
	角田市					29,091	76,856	9月11日 3時20分	9月11日 11時00分	
	岩沼市					213	627	9月11日 3時48分		
	栗原市					79	240	9月11日 4時20分	9月11日 13時30分	
	大崎市					9,597	26,661	9月11日 5時10分		
	蔵王町					2,000	8,000	9月11日 3時00分		
	村田町					4	14	9月10日 23時13分	9月11日 12時00分	
	柴田町					17	52	9月10日 23時50分		
	川崎町	確認中	確認中	9月10日 23時50分						
		確認中	確認中	9月10日 23時51分						
						204	635	9月11日 4時36分	9月11日 12時00分	
						234	519	9月11日 4時37分	9月11日 12時00分	
						519	1,519	9月11日 4時40分	9月11日 12時00分	
						332	901	9月11日 4時41分	9月11日 12時00分	
						301	972	9月11日 4時42分	9月11日 12時00分	
						311	847	9月11日 4時43分	9月11日 12時00分	
		丸森町				566	1,693	9月10日 21時30分	9月11日 12時00分	
		山元町				4,565	12,657	9月11日 4時25分	9月11日 10時13分	
松島町				706	2,265	9月11日 6時50分				
大和町	確認中	確認中	9月10日 23時00分							
大郷町	245	877	9月11日 3時50分							
富谷町	6	24	9月11日 1時30分							
色麻町					13,763	52,159	9月11日 3時20分			
加美町					446	1,447	確認中	9月11日 12時00分		
計	251	901			254,538	601,821				
うち発令中	251	901			194,743	447,203				
秋田県	湯沢市					13	48	9月11日 3時00分	9月11日 8時05分	
	大仙市					17	54	9月11日 5時04分		
	計					30	102			
	うち発令中					17	54			
山形県	山形市					482	1,217	9月10日 21時50分		
	尾花沢市					4	12	9月10日 23時20分	9月11日 9時00分	
	最上町	20	80	9月11日 0時25分	9月11日6時30分避難勧告に切替	20	80	9月10日 16時50分	9月11日0時25分避難指示に切替	
					20	80	9月11日 6時30分			
	計	20	80			2,929	9,341	9月11日 0時25分		
うち発令中	0	0			3,455	10,730				
3,431	10,638									
福島県	いわき市	653	1,632	9月10日 15時30分	9月10日 20時00分					
						1,462	3,511	9月10日 16時30分	9月10日 20時00分	
						9,803	20,101	9月10日 17時55分		
						1,564	4,150	9月11日 1時50分		
	相馬市					3,201	8,971	9月11日 3時30分		
						139	353	9月11日 2時30分		
						390	830	9月11日 2時45分		
						300	1,000	9月10日 19時15分	9月10日 22時15分	
田村市										
南相馬市	2,831	7,525	9月11日 3時28分							
昭和村					48	109	9月10日 3時55分	9月10日 12時30分		
計	3,484	9,157			16,907	39,025				
うち発令中	2,831	7,525			15,097	34,405				

都道府県名	市区町村名	避難指示				避難勧告				
		対象世帯数	対象人数	指示日時	解除日時	対象世帯数	対象人数	勧告日時	解除日時	
茨城県	水戸市					12,400	30,680	9月10日 13時30分	9月10日 20時50分	
	土浦市					213	706	9月10日 13時55分		
	古河市					17,387	確認中	9月9日 6時00分	9月11日 8時00分	
	石岡市		9,373	確認中	9月10日 11時41分	9月11日 8時00分				
			4,060	12,721	9月10日 9時00分	9月10日17時30分避難勧告に切替	4,060	12,721	9月10日 8時40分	9月10日9時00分避難指示に切替
							4,060	12,721	9月10日 17時30分	9月11日 0時00分
	結城市		2,388	6,944	9月10日 9時10分		2,388	6,944	9月10日 8時40分	9月10日 17時30分
			351	1,146	9月10日 9時10分				9月10日 4時10分	9月10日9時10分避難指示に切替
	龍ヶ崎市					確認中	確認中	9月10日 5時52分	9月11日 0時00分	
	下妻市		2,882	8,406	9月10日 6時45分	9月10日 21時00分	2,882	8,406	9月10日 3時50分	9月10日6時45分避難指示に切替
	常総市		2,773	8,143	9月10日 2時20分					
							確認中	確認中	9月10日 4時00分	
			確認中	確認中	9月10日 9時00分					
			確認中	確認中	9月10日 9時55分					
			確認中	確認中	9月10日 10時30分					
	牛久市		3	7	9月10日 10時50分		確認中	確認中	9月10日 8時45分	
	つくば市					確認中	確認中	9月10日 15時25分		
	ひたちなか市					確認中	確認中	9月10日 14時00分	9月10日 21時00分	
	守谷市		20	82	9月10日 7時45分					
	筑西市						745	1,788	9月9日 23時40分	
			23	57	9月10日 4時00分		5	12	9月9日 23時40分	9月10日4時00分避難指示に切替
			179	447	9月10日 6時15分	9月10日 17時00分避難勧告に切替	179	447	9月10日 17時00分	
						1,036	2,589	9月10日 17時00分		
	桜川市					確認中	確認中	9月10日 8時06分		
	つくばみらい市					44	117	9月10日 10時55分		
	美浦村					294	809	9月10日 20時05分		
	阿見町					確認中	確認中	9月10日 9時00分	9月10日 21時00分	
	八千代町		確認中	確認中	9月10日 9時10分	9月11日 7時00分				
			確認中	確認中	9月11日 9時10分	9月11日 7時01分				
	境町					464	1,282	9月10日 14時30分		
計		22,052	37,953			69,726	142,961			
うち発令中		5,558	16,379			2,975	7,738			
栃木県	宇都宮市		5	12	9月9日 21時15分		5	12	9月9日 19時30分	9月9日21時15分避難指示に切替
						45	135	9月10日 1時00分		
	栃木市						2,300	8,000	9月10日 1時40分	
							8,300	23,000	9月9日 17時30分	9月11日 6時30分
							1,958	4,834	9月9日 19時45分	9月11日 6時30分
							12,013	15,918	9月9日 21時00分	9月11日 6時30分
			確認中	確認中	9月10日 0時00分	9月11日 6時30分				
	佐野市						269	687	9月10日 4時20分	9月10日 9時15分
							25	80	9月10日 4時20分	9月10日 9時30分
	鹿沼市						確認中	確認中	9月10日 7時30分	
			8,383	23,176	9月10日 0時30分	9月11日 6時15分	200	600	9月9日 20時00分	9月10日 0時30分避難指示に切替
							1,606	4,011	9月9日 20時50分	9月10日 0時30分避難指示に切替
							165	284	9月9日 20時50分	9月10日 0時30分避難指示に切替
	小山市						27,738	75,535	9月10日 0時30分	9月11日 6時15分
			511	1,537	9月9日 23時43分	9月10日 17時59分				
			1,236	2,187	9月10日 0時07分	9月10日 17時59分				
			617	2,051	9月10日 2時45分	9月10日 17時59分	116	356	9月10日 2時28分	9月10日 17時59分
			186	551	9月10日 4時05分	9月10日 17時59分				
	大田原市					287	952	9月10日 6時00分	9月10日 17時59分	
	那須塩原市					5	23	9月10日 10時10分	9月11日 6時15分	
	さくら市		428	1,234	9月10日 0時23分	9月10日 15時00分	3,063	7,564	9月9日 23時00分	9月11日 6時15分
	下野市					428	1,234	9月9日 23時12分	9月10日 6時15分	
	上三川町						45	112	9月9日 22時30分	9月10日 17時30分
							2	8	9月9日 21時52分	9月11日 8時30分
							15	50	9月9日 22時50分	9月11日 8時30分
	茂木町						217	652	9月10日 1時15分	9月11日 8時30分
							26	74	9月10日 9時50分	9月11日 9時15分
	壬生町					16	50	9月9日 21時20分		
	野木町						7	30	9月9日 23時30分	9月10日 15時10分
			2,602	6,818	9月10日 5時30分	9月10日 15時10分				
塩谷町		3,282	8,148	9月9日 23時40分	9月10日 16時00分	174	428	9月9日 23時10分	9月9日 23時40分	
高根沢町		37	121	9月10日 2時03分	9月10日 16時00分	37	121	9月9日 22時20分	9月10日 16時00分	
計						4	20	9月9日 23時11分	9月10日 16時00分	
						10	34	9月10日 8時00分	9月10日 16時00分	
うち発令中		17,287	45,835			59,292	145,304			
うち発令中		5	12			2,361	8,185			

都道府県名	市区町村名	避難指示				避難勧告			
		対象世帯数	対象人数	指示日時	解除日時	対象世帯数	対象人数	勧告日時	解除日時
埼玉県	さいたま市					77	192	9月9日 22時45分	9月10日 16時50分
	本庄市					282	663	9月9日 14時00分	9月10日 7時30分
	東松山市					1,408	3,855	9月9日 15時40分	9月9日 21時35分
	八潮市					1,784	4,054	9月9日 16時40分	9月9日 20時38分
	吉川市					4,661	10,976	9月10日 6時30分	9月10日 18時15分
	小川町					639	1,452	9月10日 4時20分	9月10日 13時50分
	計					9,802	23,531		
	うち発令中					0	0		
千葉県	千葉市					2,716	6,247	9月10日 3時00分	9月10日 19時15分
	市川市	545	1,319	9月10日 6時10分	9月10日 19時45分	19,122	44,460	9月10日 5時25分	9月10日 19時50分
	船橋市					168	504	9月9日 23時25分	9月10日 19時15分
	木更津市					40	344	9月10日 4時18分	9月10日 19時15分
	松戸市					563	1,375	9月10日 6時03分	9月10日 19時15分
	佐倉市					1,634	3,900	9月10日 4時00分	9月10日 19時40分
	柏市					167	500	9月10日 4時30分	9月10日 23時50分
	流山市					10	38	9月9日 21時40分	9月10日 19時00分
	八千代市					3	10	9月9日 23時00分	9月10日 19時00分
	八千代市					200	466	9月10日 2時55分	9月10日 23時30分
	鎌ヶ谷市	102	206	9月10日 4時25分	9月10日 19時45分	31	58	9月10日 4時25分	9月10日 19時45分
	君津市					120	281	9月10日 5時30分	9月10日 20時20分
	富津市					517	1,330	9月10日 6時30分	9月10日 16時30分
	四街道市					47	125	9月10日 5時15分	9月10日 19時15分
	袖ヶ浦市					5	17	9月10日 6時25分	9月10日 19時50分
	印西市					485	1,482	9月10日 5時00分	9月10日 19時15分
	栄町					116	309	9月10日 7時30分	9月10日 19時30分
	鋸南町					249	555	9月10日 5時47分	9月10日 19時15分
	計	647	1,525			26,193	62,001		
	うち発令中	0	0			0	0		
東京都	品川区					194	316	9月9日 19時05分	9月10日 11時20分
	大田区					76,089	152,854	9月9日 19時30分	9月10日 13時00分
	八王子市					121,897	260,258	9月9日 14時30分	9月9日 17時40分
	神津島村					134	322	9月8日 14時05分	9月9日 15時00分
	計					198,314	413,750		
うち発令中					0	0			
神奈川県	横浜市					1,386	3,123	9月9日 13時08分	9月10日 15時38分
						5	10	9月9日 13時08分	9月10日 15時44分
						261	580	9月9日 13時08分	9月10日 16時00分
						5	20	9月9日 13時08分	9月10日 16時25分
						43	69	9月9日 13時15分	9月10日 15時55分
						31	97	9月9日 13時35分	9月10日 15時45分
						17	36	9月9日 14時35分	9月10日 15時38分
	川崎市					36	109	9月9日 14時45分	9月10日 15時45分
	相模原市					284,464	626,105	9月9日 17時00分	9月10日 16時30分
	相模原市					28,314	68,717	9月9日 12時10分	9月9日 16時30分
	小田原市					89,302	197,549	9月9日 13時30分	9月9日 16時30分
厚木市					6,482	14,312	9月9日 9時35分	9月9日 15時25分	
海老名市					5,800	13,220	9月9日 13時40分	9月9日 16時10分	
海老名市					1,564	3,000	9月9日 14時45分	9月9日 15時55分	
計					417,710	926,947			
うち発令中					0	0			
新潟県	阿賀町					7	15	9月10日 7時30分	9月10日 17時00分
						8	15	9月10日 9時15分	9月10日 17時00分
						28	74	9月10日 9時55分	9月10日 17時00分
	計					43	104		
うち発令中					0	0			
山梨県	甲府市					569	1,235	9月9日 12時25分	9月9日 14時20分
	中央市					11	34	9月9日 12時00分	9月9日 14時15分
	計					580	1,269		
うち発令中					0	0			
長野県	御代田町					784	1,851	9月9日 10時45分	9月9日 15時10分
	小計					784	1,851		
	うち発令中					0	0		
静岡県	浜松市					34,929	85,317	9月8日 8時15分	9月8日 21時00分
		27,462	73,646	9月8日 11時50分	9月8日18時20分避難勧告に切替	27,462	73,646	9月8日 8時30分	9月8日11時50分避難指示に切替
						27,462	73,646	9月8日 18時20分	9月8日 21時00分
						25,872	67,378	9月8日 8時30分	9月8日 15時00分
						11,105	29,557	9月8日 11時50分	9月9日 13時30分
	計	27,462	73,646			126,830	329,544		
うち発令中	0	0			0	0			

都道府県名	市区町村名	避難指示				避難勧告				
		対象世帯数	対象人数	指示日時	解除日時	対象世帯数	対象人数	勧告日時	解除日時	
愛知県	豊橋市					162	378	9月9日 6時10分	9月9日 10時00分	
	計					162	378			
	うち発令中					0	0			
三重県	伊勢市			9月9日 8時41分	9月9日 10時40分	2,218	5,757	9月9日 8時17分	9月9日 10時40分	
		3,783	10,530							
	鳥羽市		1,492	3,584	9月9日 8時45分	9月9日 11時30分				
							2,470	6,307	9月9日 9時00分	9月9日 11時30分
							124	305	9月9日 9時00分	9月9日 17時00分
	計	5,275	14,114			4,815	12,378			
うち発令中	0	0			0	0				
滋賀県	彦根市					190	確認中	9月9日 21時45分	9月9日 23時30分	
	日野町					130	344	9月9日 20時25分	9月9日 22時30分	
	計					320	344			
	うち発令中					0	0			
徳島県	三好市					81	180	9月10日 1時30分	9月10日 6時28分	
	計					81	180			
	うち発令中					0	0			
香川県	観音寺市					95	270	9月9日 23時40分	9月10日 2時05分	
	三豊市					1,189	3,336	9月9日 23時30分	9月10日 2時05分	
	計					1,284	3,606			
	うち発令中					0	0			
合	計	76,574	183,503			1,192,854	2,720,952			
	うち発令中	8,645	24,817			218,604	508,143			

(2) 茨城県内の避難所数及び避難者数(9月10日19時20分現在)

176箇所 10,272人(うち常総市は、26箇所 3,804人)

4 都道府県における災害対策本部の設置状況

愛知県	9月 8日	11時43分	災害対策本部設置
	9月 9日	17時30分	災害対策本部廃止
三重県	9月 8日	14時42分	災害対策本部設置
	9月 9日	18時00分	災害対策本部廃止
	9月 9日	19時25分	災害対策本部設置
栃木県	9月 9日	23時00分	災害対策本部廃止
	9月10日	8時00分	災害対策本部設置
茨城県	9月10日	10時00分	災害対策本部設置
宮城県	9月11日	8時30分	災害対策本部設置

5 消防機関の活動

9月10日	8時20分	茨城県消防防災ヘリコプターが情報収集(栃木県消防防災ヘリコプターは天候不良のため飛行不可)
	10時04分	茨城西南地方広域市町村圏事務組合消防本部がつくば市消防本部及び常総地方広域市町村圏事務組合消防本部に応援要請。これを受け、隣接2消防本部が出動
	11時00分	栃木県消防防災ヘリコプターが情報収集
9月11日	14時00分	茨城県広域消防相互応援協定に基づき、常総市から茨城県を通じて茨城県各市町村に対し応援要請。これを受け、県内7消防本部が出動
	1時41分	宮城県黒川地域行政事務組合消防本部が石巻地区広域行政事務組合消防本部及び塩釜地区消防事務組合消防本部に応援要請。これを受け、2消防本部が出動
	6時45分	宮城県黒川地域行政事務組合消防本部が仙台市消防局に応援要請。これを受け、仙台市消防局が出動
	10時45分	宮城県大崎地域広域行政事務組合消防本部が仙台市消防局に応援要請。これを受け、仙台市消防局が出動

6 消防機関等の救助・救出活動

・ 救助者数（9月10日）

約690名（うち消防防災ヘリ救助85名、他機関連携を含む。）

〔救出事例〕

【宮城県】

9月11日 ・大崎市において、渋井川が氾濫し、取り残された住民約60名を消防隊、消防団員がボート等で救出。現在もさらに活動中

【茨城県】

9月10日 ・常総市において、電柱につかまり救出を待っている住民8名を消防防災ヘリが全員救出
・常総市において、車の上に取り残された住民1名を救出
・常総市において、アパートに取り残された住民2名を消防防災ヘリが救出
・常総市において、鬼怒川で流された住民1名を消防防災ヘリが救出
・常総市において、住宅が流され、共に流された住民6、7名を消防防災ヘリが救出
・常総市において、住宅の屋根から流された住民1名を消防防災ヘリが救出

【栃木県】

9月10日 ・日光市において、民家に取り残されていた住民3名を、消防防災ヘリが救出
・鹿沼市において、民家に土砂が流入し巻き込まれた住民2名を救出
・日光市において、道の駅「湯西川」に取り残された15名を救出

7 緊急消防援助隊の運用（9月11日17時00分現在） 詳細は別紙のとおり

・ 陸上部隊：5都県 78隊 約290名

・ 航空部隊（ヘリコプター）：6機

8 消防庁の対応

9月 8日 15時30分	総理指示を受けて、全都道府県に対し「台風第18号等警戒情報」を発出
9月 8日 16時48分	情報収集体制強化のため、災害対策室を設置（第1次応急体制）
9月10日 0時25分	特別警報発令された栃木県に対し、適切な対応及び被害報告について要請
7時10分	国民保護・防災部長を長とする災害対策本部を設置（第2次応急体制）
7時50分	特別警報が発令された茨城県に対し、適切な対応及び被害報告について要請
8時10分	群馬県、埼玉県、千葉県及び東京都に緊急消防援助隊の茨城県及び栃木県への出動準備依頼
9時00分	千葉県は管内の被害状況確認のため、出動不可
9時15分	神奈川県に対し緊急消防援助隊の茨城県及び栃木県への出動準備依頼
10時00分	茨城県及び栃木県に消防庁職員各2名計4名を派遣
11時10分	茨城県知事から消防庁長官に対し、緊急消防援助隊の応援要請 同時刻、消防庁長官から埼玉県知事及び東京都知事に対し、緊急消防援助隊の出動要請（ヘリコプターによる情報収集・救助等）
11時50分	埼玉県消防防災ヘリコプター出動（12時20分到着）
12時30分	消防庁長官から群馬県知事及び山梨県知事に対し、緊急消防援助隊の出動要請（ヘリコプターによる情報収集・救助等）
13時00分	群馬県消防防災ヘリコプター出動（13時30分到着）
13時30分	山梨県消防防災ヘリコプター出動（14時18分到着）
14時15分	埼玉県及び群馬県の緊急消防援助隊（陸上部隊）が出動
14時15分	消防庁長官を長とする災害対策本部を設置（第3次応急体制）
14時30分	東京消防庁ヘリコプター出動
16時17分	埼玉県大隊（陸上部隊）が茨城西南地方広域市町村圏事務組合消防本部に到着し、常総市三坂町にて救助活動実施
16時30分	総理指示を受けて、関係県に対し「平成27年台風第18号による

- 大雨等に伴う対応について」を発出
- 17時00分 消防防災ヘリコプター6機（茨城県及び緊急消防援助隊）が常総市（旧石下町）周辺で救助活動実施
- 18時12分 群馬県大隊（陸上部隊）が常総地方広域市町村圏事務組合消防本部に到着し、常総市三坂町にて救助活動実施
- 20時00分 救助活動の体制強化を図るため、消防庁長官から千葉県知事に対して出動要請
- 9月11日 2時00分 千葉県及び東京都の緊急消防援助隊（陸上部隊）が出動
- 3時20分 秋田県、山形県、福島県、新潟県に対し緊急消防援助隊の宮城県への出動準備依頼
- 3時20分 特別警報が発令された宮城県に対し、適切な対応及び被害報告について要請
- 4時45分 宮城県に消防庁職員2名を派遣
- 4時45分 宮城県知事から消防庁長官に対し、緊急消防援助隊の応援要請。同時刻、消防庁長官から新潟県知事に対し、緊急消防援助隊の出動要請
- 6時30分 新潟県の緊急消防援助隊（陸上部隊）が宮城県に向け出動
- 7時30分 政府調査団として総務課長を茨城県・栃木県に派遣
- 8時20分 航空体制強化のため、千葉市消防防災ヘリコプターの出動要請
- 9時20分 千葉市消防防災ヘリコプター出動（9時40分到着）
- 10時05分 消防庁長官から新潟県知事に対し、緊急消防援助隊の茨城県への部隊移動を要請
- 13時00分 総理指示を受けて、関係道県に対し「平成27年台風第18号等による被害に伴う対応について」を発出
- 14時00分 新潟県大隊が常総地方広域市町村圏事務組合消防本部（守谷消防署）に到着し、常総市水海道本町周辺にて救助活動開始

問い合わせ先 消防庁災害対策本部 T E L 03-5253-7513 F A X 03-5253-7553

緊急消防援助隊の活動概要(平成27年9月11日)

17時00分現在

区 分		活動地域・活動概要等	隊数	人員	
陸 上 部 隊	指揮支援隊	東京消防庁	茨城県庁において部隊の活動調整等	1隊	3名
		さいたま市消防局	常総広域消防本部において 部隊の活動調整等	1隊	4名
		新潟市消防局		1隊	4名
	救助隊等	東京都	常総市中山町付近において救助活動	13隊	50名
		千葉県		17隊	62名
		埼玉県		16隊	52名
		群馬県		15隊	62名
		新潟県		14隊	56名
	合計			78隊	約290名
	航空部隊 (ヘリコプター)	東京消防庁	常総市中山町付近において ・情報収集 ・上空からの救助活動	2機	12名
山梨県		1機		6名	
埼玉県		1機		3名	
群馬県		1機		6名	
千葉県		1機		5名	
合計			6機	約30名	

※数値は確定したものではなく、今後も変わることがある。

平成27年9月11日
 17時00分現在
 海上保安庁対策本部

台風第18号に係る大雨災害への海上保安庁の対応について

1 災害の概要

平成27年9月10日0600頃、台風第18号の接近・上陸に伴う大雨により、栃木・茨城県を流れる鬼怒川において複数個所で越水する等、浸水被害等が発生した。また、気象庁が10日0020に栃木県全域に、同日0745に茨城県全域に、11日0320に宮城県全域に大雨特別警報をそれぞれ発表した。（栃木県は11日0615、茨城県は0815に全域解除）

2 対応状況

海上保安庁救助者：総計102名（10日16名、11日96名）

（1）茨城県・栃木県における大雨特別警報関連

- 10日1400 本庁、第三管区海上保安本部、茨城海上保安部に対策本部設置
- 1450 羽田航空基地所属回転翼機（MH690、特殊救難隊3名同乗）が羽田航空基地出発、1510現着
- 1530 新潟航空基地所属回転翼機（MH970、機動救難士2名同乗）が新潟航空基地出発、1635現着
- 1545 仙台航空基地所属回転翼機（MH618、機動救難士2名同乗）が仙台航空基地出発
- 1615 経路上悪天候のため、仙台基地回転翼機（MH618）は仙台基地へ帰投開始、1655仙台着
- 1615 関空航空基地所属回転翼機（MH688、機動救難士3名同乗）が関空航空基地出発、1850羽田着
- 2200 関空航空基地所属回転翼機（MH688、特殊救難隊3名同乗）が羽田航空基地出発、11日0100羽田着

- 11日0445 羽田航空基地所属回転翼機（MH690、特殊救難隊3名同乗）が羽田航空基地出発、1540羽田着
- 0455 新潟航空基地所属回転翼機（MH970、機動救難士2名同乗）が羽田航空基地出発、1440解除
- 0505 関空航空基地所属回転翼機（MH688、機動救難士3名同乗）が羽田航空基地出発、0530現着
- 0530 新潟海上保安部巡視船えちご所属回転翼機（MH916、機動救難士2名）1340解除
- 1155 中部空港航空基地所属回転翼機（MH960）が中部空港航空基地を出発、1612現着

【当庁航空機による救助状況】 計94名（10日16名、11日78名救助）

（うち重症者1名）

10日・1603までの間、常総市福祉センター付近の複数の民家から、被災者7名を吊り上げ救助。1621、救助者7名を茨城県の指示により前川製作所にて消防に引き継いだ。

- ・ 1648～1705の間、常総市福祉センター付近の民家から被災者4名を吊り上げ救助。1720に2名を、1839に残りの2名を前川製作所にて消防に引き継いだ。
- ・ 1943～2013の間、孤立した橋梁上から被災者4名を吊り上げ救助。2027、救助者4名を前川製作所にて消防に引き継いだ。
- ・ 2321～2328の間、孤立した橋梁上から被災者1名を吊り上げ救助。11日0000、救助者1名を前川製作所にて消防に引き継いだ。

11日

- ・ MH690：0514～0654の間、水海道駅付近にて、被災者9名を吊り上げ救助。前川製作所にて消防に引き継いだ。
0852～1023の間、水海道駅付近にて、被災者14名を吊り上げ救助。前川製作所にて消防に引き継いだ。
1355～1509の間、水海道駅付近にて、被災者9名を吊り上げ救助。前川製作所にて消防に引き継いだ。
- ・ MH688：0547～0728の間、水海道駅付近にて、被災者10名を吊り上げ救助。前川製作所にて消防に引き継いだ。
1030～1156の間、水海道駅付近にて、被災者8名を吊り上げ救助。前川製作所にて消防に引き継いだ。
1506～1628の間、水海道駅付近にて、被災者12名を吊り上げ救助。前川製作所にて消防に引き継いだ。
- ・ MH970：0552～0629の間、水海道駅付近にて、被災者6名を吊り上げ救助。前川製作所にて消防に引き継いだ。
1248～1252の間、水街道駅付近にて、被災者4名を吊り上げ救助。前川製作所にて消防に引き継いだ。
- ・ MH916：0707～0724の間、水海道駅付近にて、被災者1名（重症者）を吊り上げ救助。前川製作所にて消防に引き継いだ。
1121～1232の間、水海道駅付近にて、被災者5名を吊り上げ救助。前川製作所にて消防に引き継いだ。

【その他の対応】

- ・ リエゾンとして茨城県災害対策本部へ職員4名を派遣
- ・ 支援要員として茨城県災害対策本部へ職員2名を派遣
- ・ 茨城空港で回転翼機2機分のスポットを確保済み

(2) 宮城県における大雨特別警報関連

- 11日1000 第二管区海上保安本部、宮城保安部に対策本部を設置
- 1020 仙台航空基地所属回転翼機（MH618、機動救難士2名同乗）が仙台航空基地出発、1040現着
- 1135 函館航空基地所属回転翼機（MH910、機動救難士2名同乗）が函館航空基地出発、1505仙台空港着
- 1445 宮城県により、航空機を使用した救助活動を実施しないことが決定されたことから、仙台航空基地所属回転翼機及び函館航空基地所属回転翼機の対応を解除とした。しかし、後刻、宮城県からの要請により、再度回転翼機による救助作業に当たるべく準備中。

【当庁航空機による救助状況】 計8名(11日8名救助)

- ・MH618：1117～1150の間、古川宮内付近にて、被災者6名を吊り上げ救助。古川第五小学校にて消防に引き継いだ。
1336～1350の間、古川宮内付近にて、被災者2名を吊り上げ救助。古川第五小学校にて消防に引き継いだ。

【その他の対応】

- ・リエゾンとして宮城県へ職員2名を派遣

3 対応勢力 対応勢力総計：11日7機、延べ12機

- ・11日の対応勢力(当日の勢力/延べ勢力)

(1) 茨城県・栃木県における大雨特別警報関連

航空機 : 回転翼機5機 / 10機
(対応中：中部、関空基地所属機
待機中：羽田基地所属機
解除：新潟基地所属機、「えちご」搭載機)

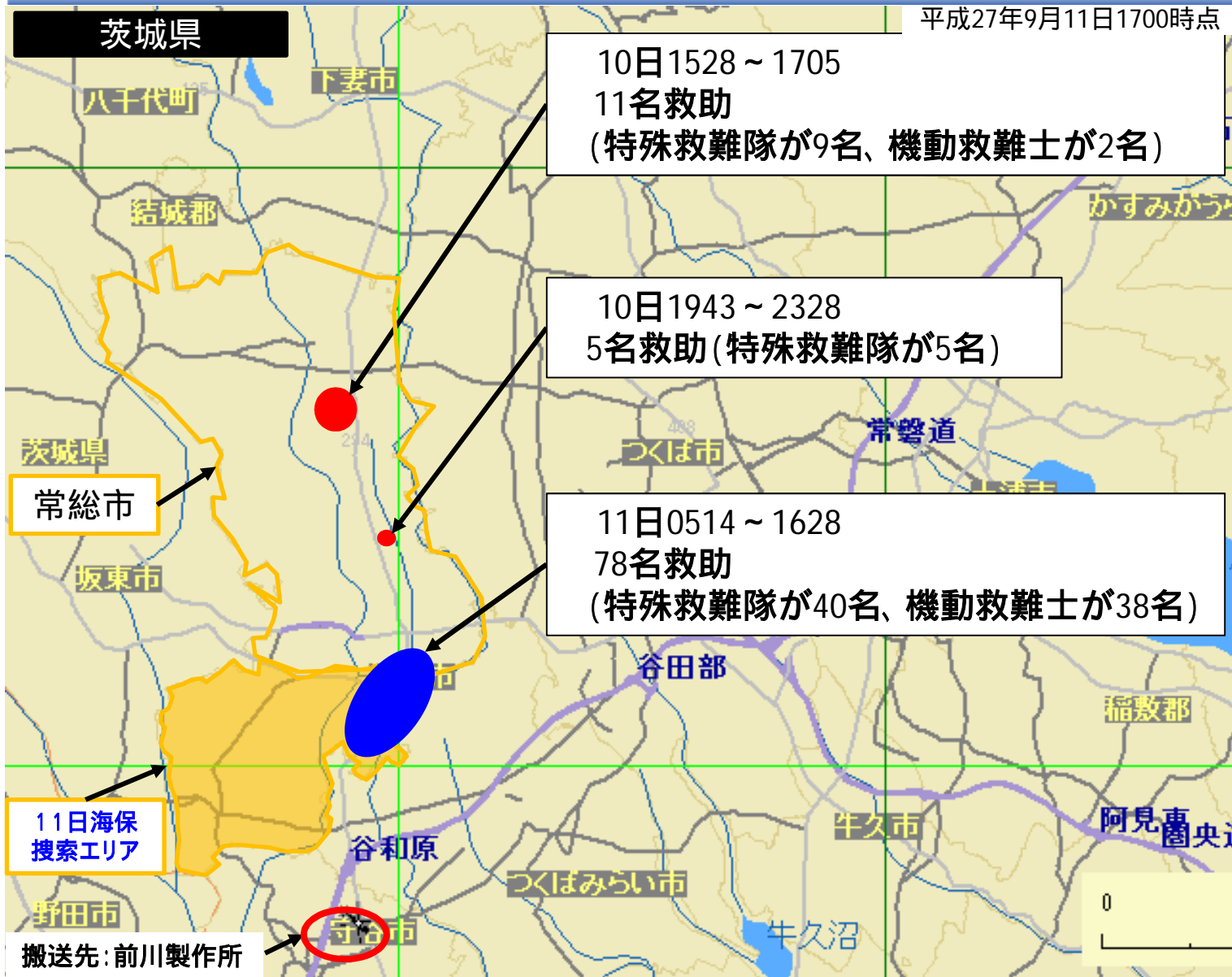
特殊救難隊：6名 / 9名
機動救難士：7名 / 14名

(2) 宮城県における大雨特別警報関連

航空機 : 回転翼機2機 / 2機
(準備中：函館、仙台基地所属機)

機動救難士：4名 / 4名

平成27年9月11日1700時点



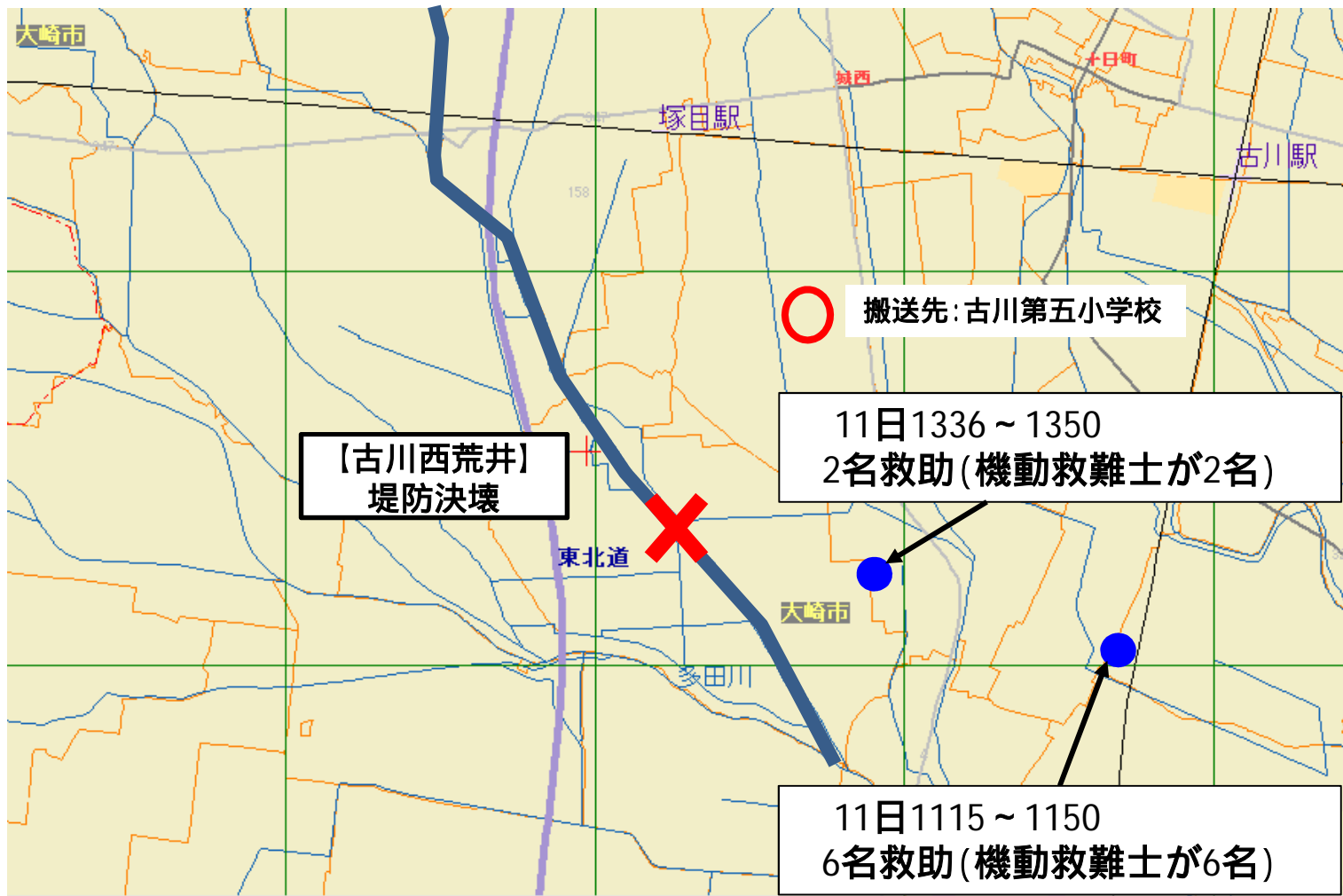
番号	日付	時間	機体	救助人数	性別等	搬送先	備考
・	10日	1528 ~ 2328	羽田 MH690 新潟 MH970 関空 MH688	16名	大人(男8名,女5名) 子供(男1名,女2名)	前川製作所 (茨城県守谷市)	消防へ引継ぎ済
	11日	0514 ~ 1509	羽田 MH690	32名	大人(男13名,女18名) 子供1名	前川製作所 (茨城県守谷市)	消防へ引継ぎ済
		0547 ~ 1628	関空 MH688	30名	大人(男12名,女11名) 子供7名	前川製作所 (茨城県守谷市)	消防へ引継ぎ済
		0552 ~ 1252	新潟 MH970	10名	大人(男4名,女1名) 子供5名	前川製作所 (茨城県守谷市)	消防へ引継ぎ済
		0707 ~ 1232	えちご MH916	6名	大人(男3名,女3名 (うち1名重症者))	前川製作所 (茨城県守谷市)	消防へ引継ぎ済

茨城県における救助者:計94名

宮城県における救助者:計8名

海保救助者:計102名

宮城県



番号	日付	時間	機体	救助人数	性別等	搬送先	備考
・	11日	1117 ~ 1350	仙台 MH618	8名	大人(男3名,女3名) 子供(女2名)	古川第五小学校	消防へ引継ぎ済

茨城県における救助者:計94名
宮城県における救助者:計8名

海保救助者:計102名