

តារាងពិនិត្យសម្ភារពេលអាសន្ន

នៅពេលមានផេះធ្លាក់ ការដឹកជញ្ជូនទំនិញអាចនឹងត្រូវបានពន្យារពេល ហើយអ្នកអាចនឹងពិបាកក្នុងការទទួលបានសម្ភារនានាសម្រាប់ជីវភាពប្រចាំថ្ងៃ។ ដើម្បីអាចបន្តរស់នៅក្នុងគេហដ្ឋានរបស់អ្នក អ្នកចាំបាច់ត្រូវស្តុកទុកសម្ភារពេលអាសន្នឱ្យមានគ្រប់គ្រាន់ជានិច្ច។

សូមអ្នកស្តុកទុកសម្ភារក្នុងបរិមាណដែលអាចប្រើបានរយៈពេលប្រហែលមួយសប្តាហ៍ ដើម្បីត្រៀមខ្លួនជាស្រេចសម្រាប់ការស្នាក់នៅក្នុងគេហដ្ឋានរបស់អ្នករយៈពេលយូរ។

ក្នុងករណីដែលមានបាតុភូតកើតឡើងស្របពេលនឹងបន្ទុះភ្នំភ្លើងដែលអាចបង្កគ្រោះថ្នាក់ដល់ជីវិតមនុស្ស ហើយស្ទើរតែគ្មានពេលវេលាគ្រប់គ្រាន់សម្រាប់ភៀសខ្លួន (ដូចជា ថ្មហោះខ្លាត លំហូរកម្ដៅភ្នំភ្លើង លំហូរកក់ភ្នំភ្លើងប្រភេទព្រិលរលាយ ជាដើម) អ្នកចាំបាច់ត្រូវភៀសខ្លួនទុកជាមុនផ្អែកទៅលើការប្រកាសអាសន្នអំពីបន្ទុះភ្នំភ្លើងនិងផែនការភៀសខ្លួន។

តារាងពិនិត្យសម្ភារសម្រាប់ការបន្តរស់នៅក្នុងគេហដ្ឋានរបស់អ្នក (ដូចគ្នាដល់ចំពោះគ្រោះមហន្តរាយផ្សេងទៀត)

| | |
|--|--|
|  <p><input type="checkbox"/> អាហារ ទឹកផឹក</p> <ul style="list-style-type: none"> <input type="checkbox"/> ទឹក <input type="checkbox"/> អាហារ (អង្ករ (ឧទា. អង្ករ អាល់ហ្វា) អាហារខ្ទប់ជូនស្រាប់និស្រួយ ស្លក់ឡា នីក្រៀម ។ល។) | <p><input type="checkbox"/> សម្ភារអនាម័យ</p> <ul style="list-style-type: none"> <input type="checkbox"/> សម្ភារសម្អាតកាយ <input type="checkbox"/> ច្រាសដុសធ្មេញ ថ្នាំដុសធ្មេញ <input type="checkbox"/> បង្គន់ចល័ត <input type="checkbox"/> ក្រដាសបង្គន់ <input type="checkbox"/> កន្ទប សំឡីអនាម័យ <input type="checkbox"/> ម៉ាស់ |
|  <p><input type="checkbox"/> សម្ភារពេលអាសន្នផ្សេងៗទៀត</p> <ul style="list-style-type: none"> <input type="checkbox"/> ពិល (ប្រភេទសាកថ្នាំដោយដៃនិងផ្តល់ភាពងាយស្រួល) <input type="checkbox"/> វិទ្យុចល័ត (ប្រភេទសាកថ្នាំដោយដៃនិងផ្តល់ភាពងាយស្រួល) <input type="checkbox"/> ថ្មបម្រុង ឆ្នាំងសាកចល័ត <input type="checkbox"/> ឈើគូស ដែកកេះ ទៀន |  <p><input type="checkbox"/> ឱសថ</p> <ul style="list-style-type: none"> <input type="checkbox"/> បង់រ៉ូប៊ូស <input type="checkbox"/> ក្រណាត់រ៉ូ <input type="checkbox"/> ថ្នាំសម្លាប់មេរោគ <input type="checkbox"/> ឱសថបម្រុង |

តារាងពិនិត្យសម្ភារសម្រាប់ការភៀសខ្លួន



សម្លៀកបំពាក់ និងវត្ថុមានតម្លៃ

- កន្សែង (មួយចំនួន)
- ភួយ
- សម្លៀកបំពាក់សម្រាប់ផ្លាស់ប្តូរ
- ខ្ទើយពេលអាសន្ន
- វត្ថុមានតម្លៃ (អត្តសញ្ញាណប័ណ្ណ ប្រាក់សុទ្ធ សៀវភៅធនាគារ)

តារាងពិនិត្យសម្ភារពិសេសសម្រាប់ការជម្រុះផេះ (សម្ភារសម្រាប់ការជម្រុះផេះ)



ឧបករណ៍ប្រើប្រាស់ពេលមានការធ្លាក់ផេះ

- ម៉ាស់ការពារធ្មេញ
- វ៉ែនតាយូបសុវត្ថិភាព
- ប៉ែល
- ស្រោមដៃការពារធ្មេញពីកប្បាស
- គម្របការពារធ្មេញ (សម្រាប់គូខាងក្រៅនៃម៉ាស៊ីនត្រជាក់)

ទំនាក់ទំនងស្របព័ត៌មាន :

 内閣府
Cabinet Office

នាយកដ្ឋានស្រាវជ្រាវនិងផែនការយុទ្ធសាស្ត្រ អគ្គនាយកគ្រប់គ្រងគ្រោះមហន្តរាយ នៃទីស្តីការគណៈរដ្ឋមន្ត្រី

18F Akasaka Green Cross, 2-4-6 Akasaka, Minato City, Tokyo 107-0052
ទូរសព្ទ៖ 03-5253-2111 (ចម្បង) FAX: 03-3501-6820
គេហទំព័រនៃទីស្តីការគណៈរដ្ឋមន្ត្រី៖ <https://www.bousai.go.jp/kazan/index.html>

 気象庁
Japan Meteorological Agency

Volcanic Observation Division, Seismology and Volcanology Department, Japan Meteorological Agency (JMA)

3-6-9 Toranomon, Minato City, Tokyo 105-8431
ទូរសព្ទ៖ 03-6758-3900 (ចម្បង)
គេហទំព័រនៃ JMA៖ <https://www.jma.go.jp/>

ការត្រៀមទប់ទល់នឹងផេះភ្នំភ្លើង



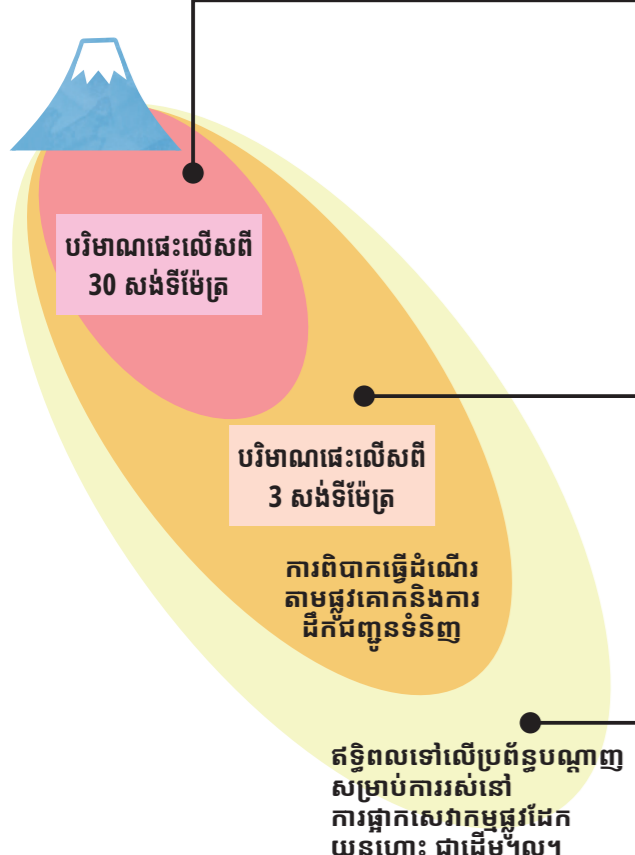
បាតុភូតផ្សេងៗដែលអាចបង្កជាគ្រោះមហន្តរាយនិងកើតឡើងនៅពេលមានបន្ទុះភ្នំភ្លើង។ បាតុភូតទាំងនេះរួមមាន **បាតុភូតដែលនឹងបង្កគ្រោះថ្នាក់ភ្លាមៗដល់អាយុជីវិតរបស់មនុស្សដែលស្ថិតនៅក្នុងតំបន់ជុំវិញភ្នំភ្លើង** ដូចជាថ្មហោះខ្លាតនិងលំហូរកម្ដៅភ្នំភ្លើង ក៏ដូចជា **បាតុភូតដែលមានឥទ្ធិពលក្នុងវិសាលភាពធំធេងរហូតដល់តំបន់ឆ្ងាយពីភ្នំភ្លើង** និងដែលមិនគំរាមកំហែងដល់អាយុជីវិតមនុស្សភ្លាមៗទេ ឧទាហរណ៍ ផេះភ្នំភ្លើង ជាដើម។

គ្មាននរណាម្នាក់ដឹងថាពេលណានឹងមានបន្ទុះភ្នំភ្លើងដ៏ធំកើតឡើងទេ។

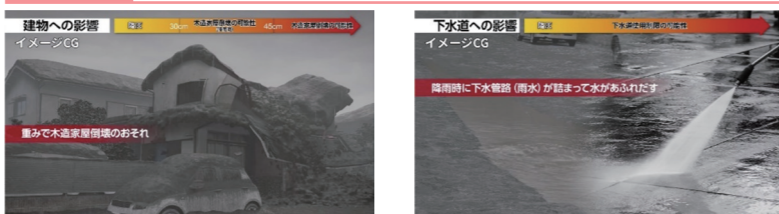
"#សូមធ្វើឱ្យការត្រៀមខ្លួនទប់ទល់នឹងគ្រោះមហន្តរាយក្លាយជាផ្នែកមួយនៃជីវិតប្រចាំថ្ងៃរបស់អ្នក" ហើយសូមត្រៀមខ្លួនទប់ទល់នឹងផេះភ្នំភ្លើងដែលអាចមានឥទ្ធិពលក្នុងវិសាលភាពដ៏ធំ។

បន្ទុះភ្នំភ្លើងហុកកៃដូកុម៉ាហ្គាចាភីឆ្នាំ1929 (ផ្តល់ដោយក្រុមប្រឹក្សាគ្រប់គ្រងគ្រោះមហន្តរាយភ្នំភ្លើងហុកកៃដូកុម៉ាហ្គាចាភី)

ឥទ្ធិពលផ្នែកទៅតាមបរិមាណផេះ



បរិមាណផេះលើសពី 30 សង់ទីម៉ែត្រ
 [អគារ]
 នៅពេលមានភ្លៀងធ្លាក់រួមជាមួយនឹងផេះលើសពី 30 សង់ទីម៉ែត្រ អគារដែលធ្វើពីលើអាចនឹងដួលរលំដោយសារទម្ងន់ផេះ។



បរិមាណផេះលើសពី 3 សង់ទីម៉ែត្រ
 [ផ្លូវថ្នល់]
 យានជំនិះដែលបរដោយកង់ ពីរមិនអាចធ្វើដំណើរបានទេ នៅពេលមានផេះលើសពី 10 សង់ទីម៉ែត្រ ឬ នៅពេលមានភ្លៀងធ្លាក់រួមជាមួយនឹងផេះលើសពី 3 សង់ទីម៉ែត្រ។
 [ទំនិញ]
 បើទោះជាគ្រឿងធាតុរាវស្ទះ ការដឹកជញ្ជូនទំនិញឬការទទួលសម្ភារសម្រាប់ដឹកជញ្ជូនទំនិញ និងជួបការលំបាក។



បរិមាណផេះលើសពី កម្រិតតិច
 [ផ្លូវដែក]
 ផេះភ្លៀងក្នុងកម្រិតតិចនឹងនាំទៅដល់ការធ្លាក់សេវាកម្មនៃខ្សែរថភ្លើងលើដី។
 [អាកាសចរណ៍]
 នៅក្នុងដែនអាកាសដែលកំពុងមានផេះភ្លៀង យន្តហោះត្រូវចាត់វិធានការដូចជាការប្រើផ្លូវវាងដើម។
 [ចាម្រុញស្រូវ]
 នៅពេលមានភ្លៀងធ្លាក់រួមជាមួយនឹងផេះលើសពី 3 សង់ទីម៉ែត្រ នោះអាចនឹងមានការដាច់ចរន្តអគ្គិសនីដោយសារការចុះខ្សោយដំណើរការនៃអគ្គិសនីដើម។
 [ផ្នែកដែលទ្រទ្រង់ខ្សែអគ្គិសនីដើម]។



ការពិបាកធ្វើដំណើរតាមផ្លូវគោកនិងការដឹកជញ្ជូនទំនិញ

ឥទ្ធិពលនៅលើប្រព័ន្ធបណ្តាញសម្រាប់ការរស់នៅការផ្គត់ផ្គង់ថាមពលសម្រាប់ការដឹកជញ្ជូនទំនិញ

ព័ត៌មានព្យាករណ៍អំពីផេះភ្លៀង

ព័ត៌មាននេះនឹងផ្តល់ការព្យាករណ៍អំពីបរិមាណផេះ និងវិសាលភាពនៃការធ្លាក់កម្រិតមួយដែលត្រូវបានបកស្រាយដោយខ្យល់។ គេនឹងផ្សព្វផ្សាយព័ត៌មានចំនួន3ប្រភេទ ៖ មុនបន្ទះភ្លៀង ក្រោយបន្ទះភ្លៀង និង ក្រោយបន្ទះភ្លៀង។ ទាំងនេះនឹងត្រូវបានផ្សព្វផ្សាយក្នុងទម្រង់ជា ព័ត៌មានព្យាករណ៍អំពីការធ្លាក់ផេះភ្លៀង(ជាច្រើនទាត់) ព័ត៌មានព្យាករណ៍អំពីការធ្លាក់ផេះភ្លៀង(ទាន់ហេតុការណ៍) និង ព័ត៌មានព្យាករណ៍អំពីការធ្លាក់ផេះភ្លៀង(លម្អិត)។ បរិមាណផេះត្រូវបានបែងចែកជា 3 កម្រិត គឺ ច្រើន មធ្យម និង តិច អាស្រ័យទៅលើកម្រិតនៃផេះ។

| របៀបហៅ | បរិមាណផេះ (ប្រមាណផេះសម្រាប់ការធ្លាក់កម្រិត) | ស្ថានភាព | | សកម្មភាពដែលត្រូវអនុវត្ត | |
|--------|---|-----------------------|------------------|-------------------------------|-------------------|
| | | ផ្ទៃដី | សំបក | មនុស្ស | ផ្លូវថ្នល់ |
| ច្រើន | ≥1mm (រៀបរយចេញទៅខាងក្រៅ) | គ្រប់ដណ្តប់ទាំងផ្ទៃដី | ពិបាកដើរលើផ្ទៃដី | រៀបរយចេញទៅខាងក្រៅ | រៀបរយលើផ្ទៃដី |
| មធ្យម | 0.1-1mm (ប្រុងប្រយ័ត្ន) | ពិបាកដើរលើផ្ទៃដី | ពិបាកដើរលើផ្ទៃដី | ការពារខ្លួនដោយពាក់ម៉ាស់ការពារ | លើកបរលើផ្ទៃដី |
| តិច | <0.1mm | ស្ទើរមិនមានស្រាប់ | ពិបាកដើរលើផ្ទៃដី | មិនប្រាកដ | មធ្យមចេញទៅខាងក្រៅ |



"ការព្យាករណ៍អំពីវិសាលភាពនៃការធ្លាក់ផេះនិងឥទ្ធិពលផេះភ្លៀង"

"ការព្យាករណ៍អំពីការធ្លាក់កម្រិតផេះដោយផ្តោតទៅលើការបន្ត"

"ការព្យាករណ៍បរិមាណផេះដែលមានភាពស្មុគស្មាញ"

- វិសាលភាពនៃការធ្លាក់ផេះបរិមាណច្រើន
- វិសាលភាពនៃការធ្លាក់ផេះបរិមាណមធ្យម
- វិសាលភាពនៃការធ្លាក់ផេះបរិមាណតិច
- វិសាលភាពដែលមានការធ្លាក់ផេះបន្តាត់ដិត
- កម្រិតផេះភ្លៀងដែលត្រូវបានព្យាករណ៍
- វិសាលភាពនៃការធ្លាក់កម្រិតមធ្យម

អ្នកអាចស្វែងរកព័ត៌មានបន្ថែមប្រភេទនេះនៅលើគេហទំព័រនៃ JMA។ https://www.jma.go.jp/jma/kishou/now/kazan/qvaf/qvaf_guide.html



ស្ថានភាពនៃការខូចខាតស្របទៅតាមដំណាក់កាល

ស្ថានភាពនៃការខូចខាតដែលអាចកើតឡើងត្រូវបានបែងចែកជា 4 ដំណាក់កាល ដោយផ្អែកទៅលើបរិមាណផេះភ្លៀង។ ដំណាក់កាលទាំងនេះត្រូវបានប្រើប្រាស់សម្រាប់ការរៀបចំវិធីសាស្ត្រការប្រុងប្រយ័ត្ន និង ចំណុចផ្សេងៗទៀតនៅក្នុងការដោះស្រាយចំពោះព្រឹត្តិការណ៍ទាំងនេះ។

| | ដំណាក់កាលទី 1 | ដំណាក់កាលទី 2 | ដំណាក់កាលទី 3 | ដំណាក់កាលទី 4 |
|---|---|---|--|--|
| បរិមាណផេះ: | បរិមាណតិចតួចនៅ 3 cm | 3cm~30cm ការខូចខាតតិចតួច | 3cm~30cm ការខូចខាតធ្ងន់ធ្ងរ | លើសពី 30 cm វិសាលភាពដែលគេព្យាករណ៍មានលំហូរកម្រិតមធ្យម |
| ការដួលរលំអគារ: | - | អគារដែលមានរាល់ទំហំអាចនឹងដួលខូច*1 | - | គ្រោះថ្នាក់នៃការដួលរលំអគារធ្វើពីលើ (អំឡុងពេលភ្លៀងធ្លាក់) |
| ការដឹកជញ្ជូន ការចល័ត ការផ្គត់ផ្គង់ទំនិញ ប្រព័ន្ធបណ្តាញសម្រាប់ការរស់នៅ: | ការផ្គត់ផ្គង់ទំនិញ យន្តហោះ: ជាដើម។ ការផ្គត់ផ្គង់ទំនិញជួបឧសគ្គ | ពិបាកធ្វើដំណើរតាមផ្លូវគោកនិងផ្លូវថ្នល់ ប៉ះពាល់តិចតួចទៅលើប្រព័ន្ធបណ្តាញសម្រាប់ការរស់នៅ | ពិបាកធ្វើដំណើរតាមផ្លូវគោកនិងផ្លូវថ្នល់ ប៉ះពាល់ធ្ងន់ធ្ងរទៅលើប្រព័ន្ធបណ្តាញសម្រាប់ការរស់នៅ (អនុបន្ទាយ) | ពិបាកធ្វើដំណើរតាមផ្លូវគោកនិងផ្លូវថ្នល់ ប៉ះពាល់ធ្ងន់ធ្ងរទៅលើប្រព័ន្ធបណ្តាញសម្រាប់ការរស់នៅ (អនុបន្ទាយ) |
| សកម្មភាពជាមូលដ្ឋាន*3 | - | បន្តការរស់នៅប្រចាំថ្ងៃ | បន្តការរស់នៅប្រចាំថ្ងៃ (ផ្លាស់ទី ស្របតាមកាលៈទេសៈ) | គ្រោះថ្នាក់នៃការដួលរលំអគារធ្វើពីលើ (អំឡុងពេលភ្លៀងធ្លាក់) |
| មនុស្សដែលត្រូវទៅមកមន្ទីរពេទ្យឬទទួលសេវាថែទាំរយៈពេលវែង*4 | - | បន្តការរស់នៅប្រចាំថ្ងៃ | បន្តការរស់នៅប្រចាំថ្ងៃ (ផ្លាស់ទី ស្របតាមកាលៈទេសៈ) | គ្រោះថ្នាក់នៃការដួលរលំអគារធ្វើពីលើ (អំឡុងពេលភ្លៀងធ្លាក់) |

*1 ៖ អគារដួលរលំអាចកើតឡើងដោយសារទម្ងន់ផេះភ្លៀងសម្រាប់អគារខ្ពស់។
 *2 ៖ ស្ថានភាពដែលការផ្គត់ផ្គង់ទំនិញដាច់ខាតអាចកើតឡើងដោយសារការខូចខាតនៃប្រព័ន្ធបណ្តាញសម្រាប់ការរស់នៅ។
 *3 ៖ ជាមូលដ្ឋាន ប្រជាពលរដ្ឋត្រូវតែរៀបចំខ្លួនឯងសម្រាប់ការខូចខាតនៃការដឹកជញ្ជូនទំនិញ បើក្រៅពីការប្រុងប្រយ័ត្នដោយសារការខូចខាតនៃការដឹកជញ្ជូនទំនិញ។ អ្នកត្រូវយកចិត្តទុកដាក់លើសេវាថែទាំរយៈពេលវែង។
 *4 ៖ សន្តតតាមស្ថានភាពនៃមនុស្សដែលមិនអាចបន្តការរស់នៅដោយធម្មតាដោយខ្លួនឯង ហើយដឹកជញ្ជូនទៅមន្ទីរពេទ្យ គ្រោះថ្នាក់ដោយសារស្ថានភាពខូចខាតនៃសកម្មភាពសង្គមដែលបណ្តាលមកពីការធ្លាក់ផេះ (ឧទា. អ្នកជំងឺលាងលាមក និង អ្នកដែលត្រូវការសេវាថែទាំរយៈពេលវែង)។ ចំពោះអ្នកដែលត្រូវការការថែទាំរយៈពេលវែង ប៉ុន្តែមិនអាចបន្តការរស់នៅប្រចាំថ្ងៃនៅទីកន្លែងដូចជាគេហដ្ឋានរបស់ពួកគេបាន គឺអាចចាត់ចែងការផ្តល់សេវាថែទាំរយៈពេលវែង។

ត្រៀមខ្លួនទប់ទល់នឹងផេះភ្លៀង

វិធីសាស្ត្រជាមូលដ្ឋានគឺ ការស្ថិតនៅក្នុងតំបន់ដែលមានការធ្លាក់ផេះ បើអាចធ្វើបាន ហើយបន្តការរស់នៅប្រចាំថ្ងៃនៅក្នុងគេហដ្ឋានរបស់ខ្លួន ជាដើម។ ប៉ុន្តែ ករណីមួយចំនួនដែលអាចបង្កគ្រោះថ្នាក់ដោយផ្ទាល់ដល់ជីវិតមនុស្សគឺអាចកើតឡើង អាស្រ័យទៅលើស្ថានភាព ហើយក្នុងករណីដូចនោះ អ្នកត្រូវធ្វើចំណាត់ការភៀសខ្លួន។

ការត្រៀមខ្លួននៅអំឡុងពេលធម្មតា

- នៅពេលមានការធ្លាក់ផេះ ការដឹកជញ្ជូនទំនិញអាចនឹងត្រូវបានពន្យារពេល ហើយអ្នកអាចនឹងពិបាកទទួលបានការផ្គត់ផ្គង់ទំនិញ ឬសម្ភារសម្រាប់ការរស់នៅប្រចាំថ្ងៃ។ ដើម្បីអាចបន្តរស់នៅក្នុងគេហដ្ឋានរបស់អ្នក អ្នកចាំបាច់ត្រូវស្តុកទុកសម្ភារពេលអាសន្នឱ្យមានគ្រប់គ្រាន់ជាដើម។

ជំហានដែលត្រូវអនុវត្ត នៅពេលផេះកំពុងធ្លាក់

- កុំចេញទៅខាងក្រៅ ដោយសារហេតុផលដែលមិនចាំបាច់ឬមិនបន្ទាន់។
- អំឡុងពេលស្ថិតនៅក្រៅអគារ សូមអ្នកគ្របច្រមុះនិងមាត់ដោយម៉ាស់ឬកន្សែងដៃ។
- ប្រមូលព័ត៌មានតាមរយៈវិទ្យុជាដើម។
- ចៀសសារវាងបើកបររថយន្ត នៅពេលកំពុងពិបាកមើលគំហើញខាងមុខ។ (បើចាំបាច់ត្រូវបើកបរដោយចៀសពីរថយន្ត សូមអ្នកបើកភ្លើងចង្អៀងមុខ ហើយបើកបរដោយយឺតៗ។)
- កុំពាក់ឡែនភ្នែក ពេលស្ថិតនៅខាងក្រៅ។ បើផេះភ្លៀងចូលក្នុងភ្នែករបស់អ្នក សូមកុំប្រើដៃត្រដុសទៅលើភ្នែក។ សូមលាងជម្រះចេញដោយទឹក។

ជំហានដែលត្រូវអនុវត្ត នៅក្នុងប្រទេសដែលមានការធ្លាក់ផេះ

- បិទទ្វារនិងបង្អួច (បិទទ្វារនោះប្រហោងនិងរន្ធខ្យល់ចេញចូល ដោយប្រើកន្សែងសើមឬប្រដាប់ស្អិត)។
- គ្របការពារឧបករណ៍អគ្គិសនីដែលងាយខូចខាត។
- ផ្តាច់បំពង់ទឹកភ្លៀងនិងបំពង់ផ្គត់ផ្គង់ទឹកចេញពីបំពង់បង្ហូរទឹក។
- អ្នកដែលមានជំងឺផ្លូវដង្ហើម ដូចជាជំងឺរលាកទងសួត រ៉ាំរ៉ៃ ឬជំងឺហឺត គួរស្ថិតនៅក្នុងអគារ ហើយគួរចៀសសារវាងការប៉ះពាល់ដោយមិនចាំបាច់ជាមួយនឹងផេះភ្លៀង។
- វិធីល្អបំផុត គឺត្រូវត្រឡប់ទៅគេហដ្ឋានវិញ មុនពេលផេះចាប់ផ្តើមធ្លាក់។

ករណីត្រូវចេញទៅខាងក្រៅឬធ្វើការងារនៅក្រៅអគារដោយចៀសពីរថយន្ត និង ចំណុចហាមឃាត់

- អ្នកត្រូវពាក់ម៉ាស់ជាប់ជាដើម។ (ពេលចេញទៅខាងក្រៅរយៈពេលយូរ អ្នកត្រូវពាក់ម៉ាស់ការពារផ្លូវដង្ហើមដែលបិទជិតល្អ។)
- សូមកុំពាក់ឡែនភ្នែក។ សូមពាក់វ៉ែនតាឬប្រដាប់បង្ហូរទឹក។
- សូមកុំធ្វើសកម្មភាពដោយគត់ក្រហល់នៅពេលឡើងលើដំបូលដើម្បីជម្រះផេះ។ សូមចាប់ផ្តើមធ្វើការងារ ក្រោយបានពិនិត្យច្បាស់ថាមនុស្សអាចឈរនៅលើដំបូលនោះដោយសុវត្ថិភាព។
- អ្នកត្រូវប្រុងប្រយ័ត្ន ព្រោះផ្ទៃដីដែលលើដំបូលអាចនឹងអិលខ្លាំងដោយសារផេះភ្លៀង។
- សូមអ្នកពាក់ខ្សែការពារជីវិតនិងមួកសុវត្ថិភាព ហើយធ្វើការងារជាក្រុមដោយមានគ្នាយ៉ាងហោចណាស់ពីរនាក់។
- ផេះភ្លៀងអាចធ្វើឱ្យស្ទះបំពង់ទឹកភ្លៀងនិងប្រព័ន្ធល្អយ៉ាងងាយ ដូច្នេះ សូមទប់ស្កាត់កុំឱ្យផេះហូរចុះតាមនោះ។
- នៅពេលសម្អាត សូមធ្វើការងារដោយប្រុងប្រយ័ត្ន ដើម្បីទប់កុំឱ្យវាហោះក្នុងខ្លួនទៅលើ ហើយបន្ទាប់មក ត្រូវប្រមូលវាដាក់ចូលទៅក្នុងថង់។
- សូមកុំធ្វើឱ្យផេះភ្លៀងលិចត្រាតនៅក្នុងទឹក។ (វានឹងកករឹង ហើយពិបាកសម្អាត។)