

# การเตรียมความพร้อม สำหรับ การปีน ภูเขาไฟ

ภูเขาไฟให้ประโยชน์ต่อเราในหลายด้าน  
น้ำพุร้อน (ออนเซ็น), ทัศนียภาพ, น้ำพุธรรมชาติ, ดินอุดมสมบูรณ์...  
อย่างไรก็ตาม หากภูเขาไฟปะทุจะก่อให้เกิดภัยพิบัติครั้งใหญ่  
การเตรียมความพร้อมสำหรับปีนเขา จำเป็นอย่างยิ่งที่จะต้องมีความรู้  
เกี่ยวกับภูเขาไฟเป็นอย่างดี



สำนักงานคณะกรรมการ  
กรมอุตุนิยมวิทยาญี่ปุ่น (JMA)



คำว่า "ภูเขาไฟมีพลัง" หมายถึงภูเขาไฟที่เคย  
ปะทุในช่วงประมาณ 10,000 ปีที่ผ่านมา หรือ  
ภูเขาไฟที่ยังแสดงการเคลื่อนไหวในระดับสูงอยู่  
ในช่วงไม่นานนี้  
ในญี่ปุ่นมีภูเขาไฟมีพลังอยู่ 111 ลูก (▲) ใน  
จำนวนนี้ 34 แห่งได้รับการคัดเลือกให้รวมอยู่ใน  
รายชื่อ 100 ภูเขาที่มีชื่อเสียงของญี่ปุ่น (▲)



# ระดับอันตรายจากภัยพิบัติทางภูเขาไฟขณะเป็นเขา

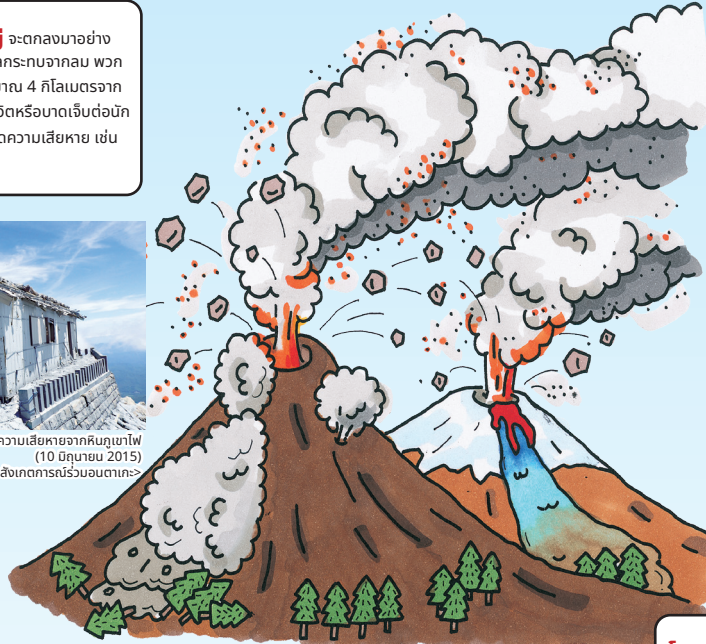
ภูเขาที่เป็นที่นิยมในหมู่นักปีนเขา บางแห่งก็เป็นภูเขาไฟมีพลัง ปรากฏการณ์ต่างๆ ดังต่อไปนี้อาจเกิดขึ้นอย่างฉับพลันเมื่อภูเขาไฟปะทุ

## ปรากฏการณ์ทางภูเขาไฟที่เกิดขึ้นระหว่างการปะทุ

**หินภูเขาไฟขนาดใหญ่** จะตกลงมาอย่างรวดเร็วเพราะแกนไม่ได้รับผลกระทบจากลม พวกมันอาจพุ่งเข้ามาในระยะประมาณ 4 กิโลเมตรจากปากปล่อง ส่งผลให้มีผู้เสียชีวิตหรือบาดเจ็บต่อนักปีนเขาและผู้อื่น หรือก่อให้เกิดความเสียหาย เช่น การทำลายอาคาร



▲ ภูเขาอนตาเคะ: อาคารที่ได้รับความเสียหายจากหินภูเขาไฟ (10 มิถุนายน 2015)  
<ภาพถ่ายโดยทีมสังเกตการณ์บริเวณอนตาเคะ>



**หินภูเขาไฟขนาดเล็ก** อาจตกลงมาพัดพาไปได้ไกลกว่า 10 กิโลเมตรจากปากปล่อง โดยเฉพาะอย่างยิ่งในพื้นที่ใกล้กับปากปล่อง หากถูกเศษหินเหล่านี้ตกใส่ในตำแหน่งที่สำคัญก็อาจเป็นอันตรายถึงชีวิตได้

**เถ้าภูเขาไฟ** เองนั้นไม่ได้มีอันตรายอย่างถึงต่อชีวิตมากนัก แต่ก็อันตรายที่ทำให้เกิดอาการบาดเจ็บที่ดวงตา ก็คนวิสัยแย่ รวมถึงทำให้ยานพาหนะไม่สามารถสัญจรไปมาได้



▲ ภูเขา จูเนซึ: เถ้าภูเขาไฟฟุ้งกระจายในอากาศ <ภาพถ่ายเพื่อสื่อโดยเมืองชิบะระ>

**กรวดเถ้าภูเขาไฟล่อม** คือปรากฏการณ์ที่เศษวัสดุภูเขาไฟ เช่น เถ้าภูเขาไฟ และบวมหินภูเขาไฟ ที่มีอุณหภูมิสูงรวมตัวเข้ากับก๊าซภูเขาไฟแล้วไหลลงสู่ที่ต่ำด้วยความเร็วสูง ความเร็วในการไหลลงอาจมีตั้งแต่ไม่กี่สิบลเมตรต่อชั่วโมง ไปจนถึงสูงกว่าร้อยกิโลเมตรต่อชั่วโมง และอุณหภูมิอาจสูงถึงหลายร้อยองศาเซลเซียส กระแสการไหลเหล่านี้สามารถเผาผลาญและฝังกลบพื้นที่ที่เคลื่อนผ่านได้



▲ กรวดเถ้าภูเขาไฟล่อมบนภูเขา จูเนซึ (24 มิถุนายน 1994)

**ก๊าซภูเขาไฟ** ที่ถูกปล่อยออกมาจากปากปล่องหรือช่องพ่นก๊าซนั้น ประกอบไปด้วยสารต่างๆ เช่น ก๊าซไฮโดรเจนซัลไฟด์ และก๊าซซิลิเฟอไรต์ออกไซด์ เป็นต้น ซึ่งหากสูดดมเข้าไปอาจเป็นอันตรายถึงแก่ชีวิตได้ เนื่องจากก๊าซเหล่านี้หนักกว่าอากาศ ดังนั้นจึงอาจสะสมตัวในภูมิภาคนั้นเป็นแอ่งหรือหุบเขา เป็นต้น



▲ เกาะมียาเคะ-ชิมะ: ต้นไม้ที่ขึ้นต้นตายเนื่องจากผลกระทบของก๊าซภูเขาไฟ (22 พฤษภาคม 2003)

**โคลนภูเขาไฟล่อมจากหินละลาย** คือปรากฏการณ์ที่หินตะกอนที่ลาดภูเขาถูกหลอมละลายด้วยความร้อนจากกรวดเถ้าภูเขาไฟล่อม หรือกิจกรรมภูเขาไฟอื่นๆ ในช่วงที่มีหินตะกอน น้ำที่ละลายจะไหลลงพร้อมกับกรวดเถ้าดิน ทราย และหินในบริเวณรอบข้างปนกันไปด้วย ความเร็วสูง ความเร็วในการไหลลงอาจถึง 60 กิโลเมตรต่อชั่วโมง ซึ่งอาจก่อให้เกิดภัยพิบัติขนาดใหญ่เป็นวงกว้าง



▲ โคลนภูเขาไฟล่อมจากหินละลายบนภูเขาโทกะริ (24 พฤษภาคม 1926)

## กรณีตัวอย่างที่นักปีนเขาประสบภัย

### การปะทุของภูเขาอนตาเคะ (27 กันยายน 2014)

เมื่อวันที่ 27 กันยายน 2014 เวลา 11:52 น. ภูเขาอนตาเคะซึ่งตั้งอยู่บริเวณรอยต่อระหว่างจังหวัดนางาโนะและจังหวัดกิฟุได้เกิดปะทุขึ้นอย่างฉับพลัน การปะทุครั้งนี้ส่งผลให้มีผู้เสียชีวิตหรือสูญหายรวม 63 คน



▲ การปะทุของภูเขาอนตาเคะ (ภาพถ่ายเมื่อวันที่ 29 กันยายน 2014)

### การปะทุของภูเขาเมิงาตะยามาเคะ (28 กรกฎาคม 1974)

เมื่อเวลา 02:50 น. ของวันที่ 28 กรกฎาคม 1974 เกิดการปะทุของภูเขาเมิงาตะยามาเคะ ในจังหวัดเมิงาตะ หินภูเขาไฟฟ้าให้นักปีนเขาที่ตั้งแคมป์อยู่ใกล้ยอดเขาเสียชีวิต 3 ราย



▲ การปะทุของภูเขาเมิงาตะยามาเคะ (ภาพถ่ายเมื่อวันที่ 28 กรกฎาคม 1974)

### ความเสียหายจากก๊าซภูเขาไฟบริเวณภูเขาเอตาตาระ (15 กันยายน 1997)

เกิดเหตุนักปีนเขา 4 รายเสียชีวิตจากการสูดดมก๊าซไฮโดรเจนซัลไฟด์ที่สะสมอยู่ภายในปากปล่องมูเมะโนะโทะระ บนภูเขาเอตาตาระ จังหวัดฟุกุชิมะ



▲ ปากปล่องมูเมะโนะโทะระบนภูเขาเอตาตาระ (ถ่ายเมื่อวันที่ 23 ตุลาคม พ.ศ. 2004)

ส่วนนี้อธิบายวิธีการได้รับข้อมูลที่ถูกต้องและวิธีการยื่น 登山届 (TOZAN-TODOKE) เพื่อปีนภูเขาไฟ โปรดตรวจสอบข้อมูลทั้งหมดนี้ให้แน่ใจก่อนปีนภูเขาไฟใดๆ

# รวบรวมข้อมูลเกี่ยวกับภูเขาไฟ

อันดับแรก ตรวจสอบว่าภูเขาไฟที่คุณจะปีนขึ้นไปนั้นเป็นภูเขาไฟที่มีพลังอยู่หรือไม่ การมีความรู้ที่ถูกต้องเกี่ยวกับภูเขาไฟที่คุณจะปีนขึ้นไปนั้นเป็นสิ่งสำคัญอย่างยิ่ง

คุณสามารถได้รับข้อมูลที่จำเป็นได้จากหน้าเว็บของกรมอุตุนิยมวิทยาญี่ปุ่น (JMA) ซึ่งให้ข้อมูลสำหรับนักปีนเขาภูเขาไฟ

([https://www.data.jma.go.jp/vois/data/report/activity\\_info/index.html](https://www.data.jma.go.jp/vois/data/report/activity_info/index.html)) \*ภาษาญี่ปุ่นเท่านั้น

การปีนเขาภูเขาไฟ  
กรมอุตุนิยมวิทยาญี่ปุ่น

ค้นหา



หากคุณคลิกที่แถบแบนเนอร์ทางด้านขวาของหน้าแรกของ JMA คุณสามารถไปยังหน้าที่มีข้อมูลสำหรับนักปีนเขาภูเขาไฟได้



ตรวจสอบข้อมูลสองประเภทในหน้าเว็บของ JMA สำหรับนักปีนเขาภูเขาไฟ



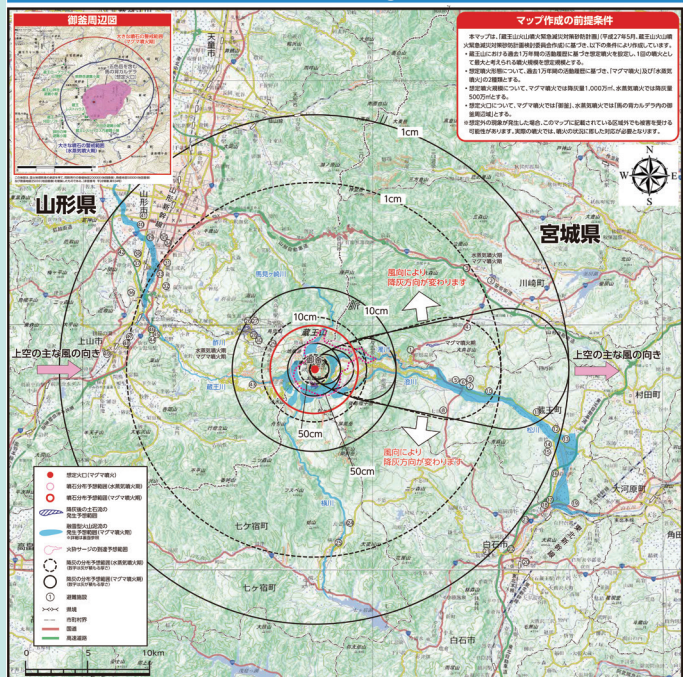
- (1) ข้อมูลเกี่ยวกับความเคลื่อนไหวของภูเขาไฟ
- (2) แผนที่ป้องกันภัยพิบัติจากภูเขาไฟ

## แผนที่ป้องกันภัยพิบัติจากภูเขาไฟ

- **แผนที่ป้องกันภัยพิบัติจากภูเขาไฟ** แสดงให้เห็นถึงปรากฏการณ์การปะทุที่อาจเกิดขึ้นในแต่ละระดับของภูเขาไฟ และระบุปรากฏการณ์ทางภูเขาไฟประเภทใดเกิดขึ้นในขอบเขตเท่าใด
- บางแผนที่จะมีการระบุจุดที่สามารถเข้าไปหลบภัยได้เมื่อเกิดการปะทุ



## แผนที่เสี่ยงภัยภูเขาไฟ



การเตรียมพร้อมเพื่อปกป้องชีวิตของตนเอง ไม่ว่าจะเป็นการรวบรวมข้อมูลเกี่ยวกับความเคลื่อนไหวของภูเขาไฟ หรือการตรวจสอบช่องทางการสื่อสาร รวมไปถึงการยื่น **登山届**

## เข้าใจข้อมูลอย่างถูกต้อง

### ระดับเตรียมรับมือภูเขาไฟปะทุ

ระดับเตรียมรับมือภูเขาไฟปะทุจะประกาศโดยกรมอุตุนิยมวิทยาญี่ปุ่น (JMA) พร้อมกับคำเตือนภัยภูเขาไฟปะทุ **ตัวดัชนีนี้แบ่งออกเป็น 5 ระดับ** โดยแต่ละระดับจะระบุด้วยคำสำคัญ ได้แก่: อพยพ อพยพผู้สูงอายุและกลุ่มเปราะบาง จำกัดการเข้าเขตภูเขา จำกัดบริเวณรอบปากปล่อง ระวังเนื่องจากเป็นภูเขาไฟที่มีพลัง ระดับเหล่านี้แสดงถึง**ภูมิภาคที่จำเป็นต้องมีการเตือนภัยและมาตรการป้องกันภัยพิบัติที่ควรปฏิบัติของหน่วยงานป้องกันภัยพิบัติและผู้อยู่อาศัย** เป็นต้น

ก่อนปีนเขาภูเขาไฟ โปรดตรวจสอบระดับการเตรียมรับมือภูเขาไฟของภูเขาไฟลูกนั้นให้เรียบร้อยด้วย

เกณฑ์สำหรับการยกระดับและลดระดับการเตรียมรับมือภูเขาไฟสำหรับภูเขาไฟแต่ละลูกจะถูกกำหนดและประกาศล่วงหน้า ตรวจสอบเกณฑ์เหล่านี้อย่างสม่ำเสมอ และค้นหาว่าภูเขาไฟต้องมีความเคลื่อนไหวอย่างน้อยเพียงใดจึงจะมีการยกระดับการเตรียมรับมือภูเขาไฟขึ้น

เตือนภัย·พยากรณ์	ภูมิภาคเป้าหมาย	ระดับและคำสำคัญ	
เตือนภัยภูเขาไฟปะทุ (พื้นที่อยู่อาศัย) หรือ “เตือนภัยภูเขาไฟปะทุ”	พื้นที่อยู่อาศัยและภูมิภาคจากจุดนั้นไปยังด้านปากปล่อง	5	อพยพ
		4	อพยพผู้สูงอายุและกลุ่มเปราะบาง เป็นต้น
เตือนภัยภูเขาไฟปะทุ (รอบปากปล่อง) หรือ “เตือนภัยรอบปากปล่อง”	จากปากปล่องไปจนถึงบริเวณใกล้เคียงพื้นที่อยู่อาศัย	3	จำกัดการเข้าเขตภูเขา 
	รอบปากปล่อง	2	จำกัดบริเวณรอบปากปล่อง 
พยากรณ์ภูเขาไฟปะทุ	ภายในปากปล่อง เป็นต้น	1	ระวังเนื่องจากเป็นภูเขาไฟมีพลัง 

### ข้อมูลคำอธิบายสถานการณ์ภูเขาไฟ (ฉบับพิเศษ)

เมื่อตรวจพบการเปลี่ยนแปลงของความเคลื่อนไหวภูเขาไฟที่ไม่ถึงเกณฑ์สำหรับการยกระดับการเตรียมรับมือภูเขาไฟ JMA จะประกาศข้อมูลคำอธิบายสถานการณ์ภูเขาไฟ ที่ระบุชัดเจนว่าเป็น “ฉบับพิเศษ” เพื่อให้ผู้ที่เกี่ยวข้องในท้องถิ่นและประชาชนทั่วไปตระหนักถึง**ระดับอันตรายจากความเคลื่อนไหวของภูเขาไฟที่เพิ่มสูงขึ้น**

ก่อนปีนเขาภูเขาไฟ โปรดตรวจสอบให้แน่ใจว่ามีการประกาศข้อมูลคำอธิบายฉบับพิเศษของภูเขาไฟนั้น บนเว็บไซต์ของ JMA เป็นต้น

หากมีการประกาศข้อมูลคำอธิบายฉบับพิเศษ **มีความเป็นไปได้ว่าความเคลื่อนไหวของภูเขาไฟกำลังมีมากขึ้น** ดังนั้นคุณจำเป็นต้องตรวจสอบข้อมูลต่างๆ เช่น **ข้อจำกัดในการเข้าเขตภูเขาไฟ** ที่กำหนดโดยเทศบาลท้องถิ่น และ**ควรติดตามข้อมูลที่ประกาศโดย JMA**

### แจ้งด่วนภูเขาไฟปะทุ

แจ้งด่วนภูเขาไฟปะทุ คือ **ข้อมูลที่แจ้งให้ทราบอย่างรวดเร็วว่า เกิดการปะทุจริงของภูเขาไฟขึ้นแล้ว** ประกาศเหล่านี้สื่อสารอย่างรวดเร็วและกระชับ เกี่ยวกับการปะทุจริงของภูเขาไฟให้แก่นักปีนเขาและผู้อยู่อาศัย และออกประกาศโดย JMA เพื่อให้ผู้ที่ได้รับผลกระทบสามารถดำเนินการเพื่อปกป้องตนเองได้

หากมีการประกาศแจ้งด่วนภูเขาไฟปะทุ **คุณต้องดำเนินการเพื่อรักษาความปลอดภัยของตนเองทันที** ไม่มีเวลาให้ลังเลแล้ว

สามารถตรวจสอบประกาศแจ้งด่วนภูเขาไฟปะทุได้แม้ในขณะที่ปีนเขา โดยใช้เครื่องรับวิทยุหรืออุปกรณ์พกพา เป็นต้น

\*จะมีการออกประกาศแจ้งด่วนภูเขาไฟปะทุสำหรับภูเขาไฟทุกลูกที่อยู่ภายใต้การเฝ้าระวังอย่างต่อเนื่องของ JMA แต่จะไม่มีการออกประกาศเตือนหากเกิดการปะทุในระดับเดียวกับปกติที่ภูเขาไฟปะทุเป็นประจำ หรือหากการปะทุมีขนาดเล็กและไม่สามารถยืนยันได้ทันทีว่าการปะทุขึ้นจริง



# (TOZAN-TODOKE) ถือเป็นมารยาทที่เหมาะสมของผู้ที่ชื่นชอบการปีนเขา

## <ตรวจสอบครั้งสุดท้ายก่อนปีนเขา> การเตรียมและการขึ้น登山届 (TOZAN-TODOKE)

**TOZAN-TODOKE** คือขั้นตอนแรกก่อนออกไปเดินป่า (การเดินทางไกล ปีนเขา หรือเดินทางในพื้นที่ทุรกันดาร)

### TOZAN-TODOKE/登山届 เส้นทางชีวิตของคุณในเทือกเขาญี่ปุ่น

【มันคืออะไร?】"登山届" (TOZAN-TODOKE) คือแบบฟอร์มลงทะเบียนกิจกรรมบนภูเขา มันคือแผนปฏิบัติการที่สำคัญซึ่งต้องยื่นก่อนเข้าพื้นที่ภูเขา ในญี่ปุ่น นี่เป็นหนึ่งในขั้นตอนที่สำคัญที่สุดสำหรับการผจญภัยที่ปลอดภัย

【ทำไมคุณถึงต้องการมัน?】ภูเขาของญี่ปุ่นสวยงามแต่คาดเดาไม่ได้ หากคุณประสบอุบัติเหตุหรือหายตัวไป 登山届 (TOZAN-TODOKE) ของคุณทำหน้าที่เป็น "แผนที่" สำหรับทีมกู้ภัย สิ่งนี้ช่วยทำให้มั่นใจว่าพวกเขาสามารถหาคุณเจอได้เร็วที่สุด

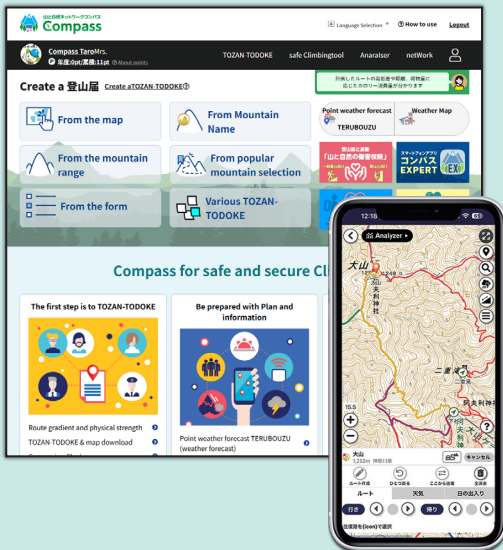
【วิธีการยื่นแบบฟอร์ม?】วิธีที่ง่ายที่สุดคือส่งทางออนไลน์! สามารถยื่น 登山届 (TOZAN-TODOKE) ผ่านทาง Compass (Mt-Compass) ซึ่งเป็นแพลตฟอร์มดิจิทัลมาตรฐานที่ตำรวจและทีมกู้ภัยบนภูเขาของญี่ปุ่นใช้



ทุกขั้นตอน รวมถึงการลงเขา ล้วนเป็นส่วนหนึ่งของการปีนเขา การใช้พลังงานของร่างกายไปกับการปีนขึ้นที่สูงบ่อยครั้งนำไปสู่อุบัติเหตุและเหตุฉุกเฉินระหว่างลงเขา เช่น การเดินช้าลงเนื่องจากกล้ามเนื้ออ่อนล้า เป็นต้น หรือปัญหาต่างๆ เช่น เดินลำบาก ล้ม หรือลื่นล้ม โปรดวางแผนการเดินทางที่เหมาะสมและไม่หักโหม เพื่อเพลิดเพลินกับภูเขาและธรรมชาติ



### คุณสามารถยื่น 登山届 (TOZAN-TODOKE) สำหรับภูเขาต่างๆ ทั่วประเทศญี่ปุ่นได้จากเว็บไซต์ Compass หรือแอป EX



- » คุณสามารถเตรียม 登山届 (TOZAN-TODOKE) ได้จากหน้าจอบริบทหรือแอปพลิเคชัน
- » สามารถแชร์ 登山届 (TOZAN-TODOKE) ให้กับครอบครัวและเพื่อนๆ เพื่อให้เป็นผู้ติดต่อในกรณีฉุกเฉินได้
- » หากเวลาลงเขาตามกำหนดการของคุณล่าช้าไปมาก และคุณไม่ได้แจ้งการลงเขาให้ทราบ ระบบจะส่งอีเมลยืนยันว่าคุณยังไม่ได้ลงเขาไปยังผู้ติดต่อฉุกเฉินของคุณ
- » มีการทำข้อตกลงกับหน่วยงานปกครองท้องถิ่นและตำรวจเกือบทุกแห่งทั่วประเทศญี่ปุ่น และมีการแชร์ 登山届 (TOZAN-TODOKE) ของคุณในกรณีฉุกเฉิน
- » แอป EX ช่วยให้สามารถตรวจสอบแผนที่ ตำแหน่งปัจจุบัน ระดับความยากของเส้นทางปีนเขา ข้อมูลลักษณะอากาศ และข้อมูลที่เป็นประโยชน์อื่นๆ ในขณะปีนเขาได้



หน้าเว็บ



แอป EX



ขอความช่วยเหลือขณะปีนเขา

ระบบ Compass ที่ใช้สำหรับยื่น 登山届 (TOZAN-TODOKE) ดำเนินการโดยสภาเครือข่ายมาตรการความปลอดภัยบนภูเขา ในกรณีฉุกเฉิน ระบบนี้มีประโยชน์สำหรับการประสานงานกับตำรวจและหน่วยงานท้องถิ่นในการช่วยเหลือและค้นหาผู้ประสบอุบัติเหตุ

## สภาเครือข่ายมาตรการความปลอดภัยบนภูเขา



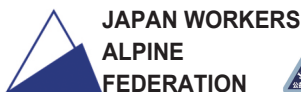
The Japanese Alpine Club



Japan Mountaineering & Sport Climbing Association



Mountain and Nature Network: Compass



JAPAN WORKERS ALPINE FEDERATION



Japan Mountain Guides Association

ยื่น 登山届 (TOZAN-TODOKE) ของคุณด้วย Compass!



# ข้อควรปฏิบัติขณะปีนเขา

## เมื่อปีนภูเขาไฟ ควรคำนึงถึงประเด็นต่อไปนี้เพื่อลดระดับอันตราย

- การปะทุอาจเกิดขึ้นได้ทุกเมื่อโดยไม่มีสัญญาณเตือนล่วงหน้า โปรดระมัดระวังสภาพการณ์บริเวณใกล้ปากปล่องเสมอ!
- หากคุณสังเกตเห็นปรากฏการณ์ผิดปกติใดๆ เช่น ควัน ให้รีบอพยพไปยังที่ปลอดภัยหรือลงจากเขา และแจ้งเหตุไปยังเทศบาลท้องถิ่น ตำรวจ สถานีอุตุนิยมวิทยา ฯลฯ
- ถ้าภูเขาไฟหนักกว่าอากาศ ดังนั้นจึงอาจสะสมในภูมิภาคที่เป็นแอ่งหรือหุบเขา เป็นต้น ห้ามเข้าไปในภูมิภาคดังกล่าวเด็ดขาด



- ขณะปีนเขา ให้เปิดโทรศัพท์มือถือไว้ตลอดเวลา และคอยติดตามข้อมูลจากอีเมลแจ้งเตือนภัยฉุกเฉินและประกาศจากวิทยุกระจายเสียงของรัฐบาลเพื่อป้องกันภัยพิบัติ ในบางพื้นที่ อุปกรณ์สื่อสารอาจรับสัญญาณได้ไม่ดี การหมั่นตรวจสอบว่าอุปกรณ์สื่อสารยังมีสัญญาณเข้าอยู่หรือไม่จึงเป็นเรื่องสำคัญมาก
- เมื่อเกิดการปะทุ หนีภูเขาไฟจำนวนมหาศาลทั้งขนาดเล็กและขนาดใหญ่จะถูกพ่นออกมาบริเวณใกล้ปากปล่อง ซึ่งอาจเป็นอันตรายต่อชีวิตและร่างกายของคุณโดยตรง หากพบเห็นการปะทุ ให้รีบออกห่างจากปากปล่องทันที และอพยพไปยังสถานที่ใกล้เคียงที่สามารถกำบังร่างกายได้ เช่น กระถ่อม สถานที่หลบภัย หรือบริเวณหลังโขดหิน นอกจากนี้ ให้สวมหมวกนิรภัยและแว่นตาป้องกัน และปิดปากด้วยหน้ากากหรือผ้าขนหนูชุบน้ำหมาดๆ เป็นต้น



### <ตรวจสอบภูมิภาคที่มีระบบสื่อสารก่อนปีนเขา>

บริษัทผู้ให้บริการโทรศัพท์มือถือบางแห่งจัดทำแผนที่แสดงภูมิภาคที่มีระบบสื่อสารตามเส้นทางปีนเขา หรือคุณอาจสามารถใช้บริการที่ให้การสื่อสารสมาร์ทโฟนโดยตรงกับดาวเทียมได้ ก่อนออกเดินทาง คุณควรตรวจสอบเว็บไซต์และข้อมูลต่างๆ



จัดทำโดย NTT Docomo

([https://www.docomo.ne.jp/area/service\\_area/mountains/index.html](https://www.docomo.ne.jp/area/service_area/mountains/index.html))



สิ่งของ·อุปกรณ์ที่จำเป็น	วิธีใช้งานเมื่อปีนภูเขาไฟ	ช่องทำเครื่องหมายตรวจสอบ
แผนที่ป้องกันภัยพิบัติจากภูเขาไฟ แผนที่เสี่ยงภัยจากภูเขาไฟ	ใช้เพื่อความเข้าใจขอบเขตของผลกระทบจากปรากฏการณ์ภูเขาไฟ จุดอพยพ ฯลฯ	<input type="checkbox"/>
หมวกนิรภัย	มีประโยชน์ในการปกป้องศีรษะจากหินภูเขาไฟ และถ้ำภูเขาไฟ	<input type="checkbox"/>
แว่นตาป้องกัน	ช่วยป้องกันไม่ให้ถ้ำภูเขาไฟเข้าตา	<input type="checkbox"/>
ผ้าขนหนู	ใช้สำหรับปิดปากเพื่อป้องกันการสูดดมถ้ำภูเขาไฟ หรือใช้เพื่อซับตา กระตุกที่หัก	<input type="checkbox"/>
ชุดกันฝนตก	มีประโยชน์ในการป้องกันฝนตกหรือถ้ำภูเขาไฟที่ตกลงมา	<input type="checkbox"/>
ไฟฉายคาดศีรษะ	มีประโยชน์ในกรณีที่ทัศนวิสัยไม่ดีเนื่องจากถ้ำภูเขาไฟ	<input type="checkbox"/>
โทรศัพท์มือถือหรืออุปกรณ์ สื่อสารอื่นๆ แบตเตอรี่สำรอง	ใช้สำหรับการรับข้อมูล การแจ้งเหตุ และการขอความช่วยเหลือ	<input type="checkbox"/>
อาหารยังชีพ น้ำดื่ม	อาหารและเครื่องดื่มสำหรับรับประทานระหว่างรอการช่วยเหลือ	<input type="checkbox"/>
แผนที่ปีนเขา เข็มทิศ	เพื่อช่วยในการลงเขา หากคุณมองไม่เห็นเส้นทางหรือหลงทิศ	<input type="checkbox"/>

\* สิ่งของและอุปกรณ์ที่ระบุไว้ที่นี่ แสดงเฉพาะรายการที่จำเป็นสำหรับการปีนภูเขาไฟเท่านั้น

### สอบถามข้อมูลเพิ่มเติม โปรดติดต่อ:

ฝ่ายวิจัยและวางแผนยุทธศาสตร์ สำนักงานคณะกรรมการ (การจัดการภัยพิบัติ)  
2-4-6 อากาซากะ เมืองมินาโตะ โตเกียว 107-0052 โทรศัพท์ 03-5253-2111 (หลัก) (ต่อ 51671)  
แผนกสังเกตการณ์ภูเขาไฟ ฝ่ายแผ่นดินไหวและภูเขาไฟวิทยา กรมอุตุนิยมวิทยาญี่ปุ่น (JMA)  
3-6-9 โทราโนเม เมืองมินาโตะ โตเกียว 105-8431 โทรศัพท์ 03-6758-3900 (หลัก) (ต่อ 5207)