

Галт ууланд авирах бэлтгэл

Галт уул бидэнд олон талаараа ашигтай. Халуун рашаан (онсэн), үзэмжит байгаль, булаг шанд, үржил шимтэй хөрс...

Гэвч галт уул дэлбэрвэл том гамшиг үүсгэнэ. Авиралтад бэлтгэхдээ галт уулын талаар сайн мэдлэгтэй байх нь чухал.



Submarine Volcano NNE of Iriomotejima

"Идэвхтэй галт уул" гэдэг нь сүүлийн 10,000 жилийн дотор дэлбэрсэн, эсвэл одоогоор өндөр идэвхжил үзүүлж буй галт уулыг хэлдэг. Японд 111 идэвхтэй галт уул байдаг (△). Эдгээрээс 34 нь Японы 100 алдартай уулсын жагсаалтад багтсан (▲).

Авиралтын үеийн галт уулын аюулын эрсдэл

Уулчдын дунд алдартай зарим уулс идэвхтэй галт уул байдаг. Галт уул дэлбэрэх үед дараах үзэгдлүүд гэнэт тохиолдох магадлалтай.

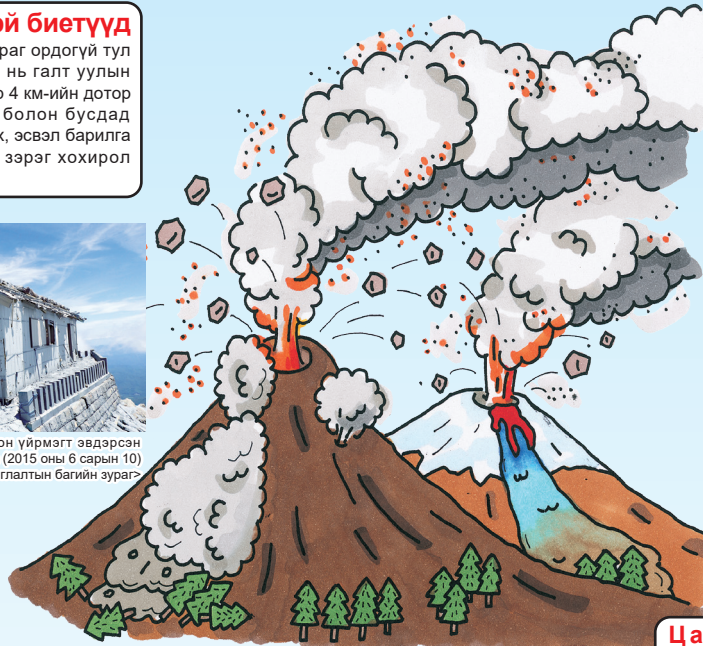
Галт уулын дэлбэрэлтийн үеэр үүсдэг галт уулын үзэгдлүүд

Том хэмжээтэй биетүүд

салхины нөлөөнд бараг ордоггүй тул шууд унана. Эдгээр нь галт уулын амнаас ойролцоогоор 4 км-ийн дотор нисэн ирж, уулчид болон бусдад үхэл, гэмтэл учруулах, эсвэл барилга байгууламж эвдрэх зэрэг хохирол үүсгэж болзошгүй.



▲ Онтакэсан: Чулуу болон үйрмэгт эвдэрсэн барилга (2015 оны 6 сарын 10)
<Онтакэсан хамтарсан ажиглалтын багийн зураг>



Лапилли салхинд туугдан галт уулын амнаас 10 км-ээс илүү зайд хүрч болно. Хэрэв галт уулын амын орчим амин чухал эрхтэндээ цохилт авбал амь насанд аюултай байж болно.

Галт уулын үнс өөрөө хүний аминд маш өндөр аюул учруулдаггүй ч нүдэнд гэмтэл учруулах, хараа муудах, эсвэл тээврийн хэрэгслүүд зорчих боломжгүй болох зэрэг аюул үүсгэх аюултай.



▲ Үнэн уул: Агаар мандалд өдөөгдөж боссон галт уулын үнс
<Шимабара хотын өгсөн зураг>

Галын урсгал нь өндөр температуртай галт уулын үнс, галт уулын чулуу, бусад галын /пирокласт/ материалууд галт уулын хийтэй нийлж өндөр хурдтай доош урсах үзэгдэл юм. Урсах хурд нь цагт хэдэн арван километрээс эхлээд зуу гаруй, хэдэн арван километр хүртэл байж болох бөгөөд температур нь хэдэн зуун °C-т хүрч болзошгүй. Эдгээр урсгал нь зорчих боломжтой бүсүүдийг шатааж, булж орхиж болзошгүй.



▲ Уулын галын урсгалууд Үнэн (1994 оны 6 сарын 24)

Галт уулын хий нь галт уулын ам эсвэл fumaroloos ялгарч, устөрөгчийн сульфид, хүхрийн давхар исэл зэрэг бодисуудыг агуулдаг бөгөөд эдгээрийг амьсгалбал үхэлд хүргэж болзошгүй. Эдгээр хий нь агаараас хүнд тул хонхор газар, хавцал зэрэгт хуримтлагдаж болзошгүй.



▲ Мияакежима арал: Галт уулын хийн нөлөөгөөр хатсан модод (2003 оны 5 сарын 22)

Цас хайлж галт уулын шавар болон урсах урсгалт нь цастай улиралд налуу дээрх цас галын урсгалын дулаан эсвэл бусад галт уулын үйл ажиллагааны нөлөөгөөр хайлж, үүссэн ус ойр орчмын хөрс чулууг татан өндөр хурдтай доош урсах үзэгдэл юм. Урсах хурд нь цагт 60 км-ээс давж, өргөн хүрээтэй томоохон гамшиг үүсгэж болзошгүй.



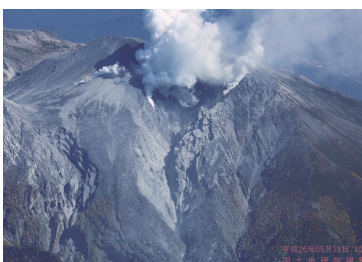
Камифурано жижиг хотоос өгсөн зураг

▲ Токачидакэ дээрх цас хайлж галт уулын шавар болон урссан урсгалт (1926 оны 5 сарын 24)

Уулчдад учирсан хохирлын тохиолдлууд

Онтакэсан уулын дэлбэрэлт (2014 оны 9 сарын 27)

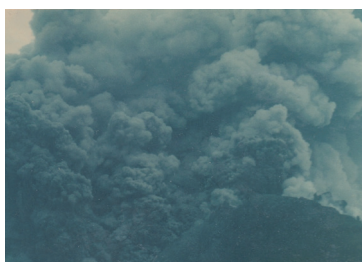
2014 оны 9 сарын 27-нд өглөө 11:52 цагт Нагано аймаг болон Гифу аймгийн хил дээр орших Онтакэсан галт уул гэнэт дэлбэрсэн. Энэ дэлбэрэлтийн улмаас 63 хүн амиа алдаж, сураггүй алга болсон.



▲ Онтакэсан уулын дэлбэрэлт (2014 оны 9 сарын 29-нд авсан зураг)

Ниигата-Якеяма уулын дэлбэрэлт (1974 оны 7 сарын 28)

1974 оны 7 сарын 28-ны шөнийн 2:50 цагт Ниигата аймгийн Ниигата-Якеяма уулын дэлбэрэлт болсон. Уулын оройны ойролцоо буудаллаж байсан гурван уулчин чулуу болон үйрмэгт цохиулж амь үрэгдсэн.



▲ Ниигата-Якеяма галт уулын дэлбэрэлт (1974 оны 7 сарын 28-нд авсан зураг)

Адатараяма галт уулын хийтэй холбоотой гамшиг (1997 оны 9 сарын 15)

Фүкүшима аймаг дахь Адатараяма галт уулын Нумано-Тайра галт уулын аманд хуримтлагдсан устөрөгчийн сульфидын хийнд хордон дөрвөн уулчин нас барсан.



▲ Адатараямагийн Нумано-Тайра галт уулын ам (2004 оны 10 сарын 23-нд авсан зураг)

Энэ хэсэг нь зөв мэдээлэл авах болон галт ууланд авирах үед 登山届 (TOZAN-TODOKE) гаргах талаар тайлбарлана. Аливаа галт уулд авирахаасаа өмнө энэ бүх мэдээллийг заавал баталгаажуулаарай.

Галт уулын талаар мэдээлэл цуглуул.

Эхлээд, авирах гэж буй галт уул идэвхтэй эсэхийг тодорхойл. Ямар ч галт ууланд авирахдаа зөв мэдээлэлтэй байх нь нэн чухал.

Галт ууланд авирагчдад зориулсан мэдээлэл байршуулдаг Японы Цаг Уурын Агентлаг (JMA)-ийн хуудаснаас шаардлагатай мэдээллийг авч болно.

(https://www.data.jma.go.jp/vois/data/report/activity_info/index.html) *Зөвхөн япон хэлээр

Галт уулын авиралт
Японы Цаг Уурын Агентлаг

Хайх



Японы Цаг Уурын Агентлаг (JMA)-ийн нүүр хуудасны баруун талд байрлах баннер дээр дарвал галт уулд авирагчдад зориулсан мэдээлэлтэй хуудсанд орж болно.



JMA-ийн галт уул авирагчдад зориулсан хуудаснаас хоёр төрлийн мэдээллийг шалгаарай.

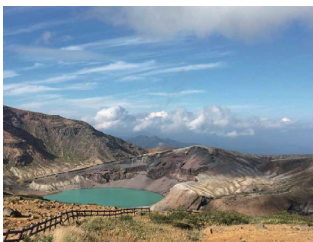


- (1) Галт уулын идэвхийн тухай мэдээлэл
- (2) Галт уулын гамшгаас сэргийлэх газрын зураг

Галт уулын гамшгаас сэргийлэх газрын зураг

- **Галт уулын гамшгаас сэргийлэх зураг** нь галт уулын тус бүрийн төвшинд тохиолдож болох дэлбэрэлтийн үзэгдлүүдийг болон ямар төрлийн галт уулын үзэгдэл ямар бүс нутагт тохиолддогийг харуулдаг.
- Мөн галт уулын дэлбэрэлтийн үед нүүлгэн шилжих боломжтой газруудыг заасан газрын зурагнууд байдаг.

Заозан (Заосан) Галт Уулын Гамшгаас Сэргийлэх Газрын Зураг



Заозан (Заосан) аюулын газрын зураг



Ууланд авирах сонирхолтой хүмүүсийн хувьд өөрийгөө хамгаалах урьдчилан сэргийлэх арга хэмжээ авах нь зөв дадлын нэг бөгөөд үүнд галт уулын

Мэдээллийг зөв ойлгох

Галт уулын дэлбэрэлтийн сануулах төвшингүүд

Галт уулын дэлбэрэлтийн сануулах төвшинг Японы Цаг Уурын Агентлаг (JMA) нь галт уулын анхааруулгатай хамт гаргадаг. Энэхүү үзүүлэлтийг 5 төвшинд ангилсан ба тус бүрт нь холбогдох түлхүүр үгс байна: Нүүлгэн шилжүүлэлт, ахмад настнуудын нүүлгэн шилжүүлэлт гэх мэт, ууланд гарах зохицуулалт, галт уулын ам орчмын зохицуулалт, болон идэвхтэй галт уул гэдгийг анхаарах. Эдгээр түвшнүүд нь анхааруулга өгөх шаардлагатай бүс нутгийг болон оршин суугчид авах ёстой гамшгаас сэргийлэх арга хэмжээг илэрхийлдэг.

Галт уул руу авирахаасаа өмнө тухайн галт уулын сануулах төвшинг заавал шалгах хэрэгтэй.

Галт уул бүрийн сануулах төвшинг нэмэх, бууруулах шалгуурыг урьдчилан тогтоож, олон нийтэд мэдээлдэг. Эдгээр шалгуурыг тогтмол шалгаж, сануулах төвшин нэмэгдэхийн тулд галт уулын идэвхжил ямар төвшинд хүрэх шаардлагатайг тодорхой мэдэж байх хэрэгтэй.

| Сэрэмжлүүлэг/Урьдчилсан мэдэгдэл | Зорилтот муж | Төвшин ба түлхүүр үг |
|---|---|--|
| Галт уулын дэлбэрэлтийн сэрэмжлүүлэг (орон сууцны бүс) Эсвэл "Галт уулын дэлбэрэлтийн сэрэмжлүүлэг" | Оршин сууц бүхий бүс болон галт уулын аманд ойр бүсүүд | 5 Нүүлгэн шилжүүлэлт |
| | | 4 Ахмад настнуудын нүүлгэн шилжүүлэлт гэх мэт. |
| Галт уулын дэлбэрэлтийн сэрэмжлүүлэг (галт уулын ам орчим) эсвэл "Галт уулын ам орчмын сэрэмжлүүлэг" | Галт уулын амаас оршин суугчдын бүс хүртэлх газар нутаг | 3 Ууланд гарах зохицуулалт  |
| | | 2 Галт уулын ам орчмын зохицуулалт ойролцоо байх хязгаарлалт  |
| Галт уулын дэлбэрэлтийн урьдчилсан мэдээ | Галт уулын ам дотор, гэх мэт. | 1 Идэвхжил нэмэгдэх боломжтой байдал  |

Галын уулсын идэвхжилтийн дэлгэрэнгүй (тусгай)

Галт уулын идэвхжил нэмэгдсэн ч галт уулын сануулах төвшин нэмэгдүүлэх стандартад хүрэхгүй өөрчлөлт ажиглагдсан үед, 'тусгай' гэж тодорхой тэмдэглэсэн Галт уулын идэвхжилийн (тусгай) нэмэлт мэдээллийг Японы Цаг Уурын Агентлаг (JMA) нь орон нутгийн байгууллагууд болон иргэдэд эрсдэл нэмэгдсэнийг мэдээлэх зорилгоор гаргадаг.

Галт уулд авирахаасаа өмнө тухайн галт уулд Галт уулын идэвхжилийн нэмэлт мэдээлэл (тусгай) гарсан эсэхийг JMA-ийн вэбсайт зэрэг эх сурвалцаас заавал шалга.

Хэрэв тусгай мэдээлэл гарсан бол галт уул идэвхжиж байж болзошгүй тул орон нутгийн захиргаанаас тогтоосон галт уулд ойртох хязгаарлалт зэрэг мэдээллийг шалгаж, JMA-аас гаргасан мэдээллийг анхаарч үзэх шаардлагатай.

Галт уулын дэлбэрэлтийн шуурхай мэдээнүүд

Галт уулын дэлбэрэлтийн шуурхай мэдээнүүд нь галт уулын дэлбэрэлт болсон гэдгийг хурдан мэдээлэх мэдээлэл юм. Эдгээр мэдэгдлүүд нь галт уул дэлбэрсэн тухай мэдээллийг авирагчид болон оршин суугчдад түргэн, товч хүргэдэг бөгөөд хүмүүс өөрсдийгөө хамгаалах арга хэмжээ авах боломжтой болгохын тулд JMA-аас гаргадаг.

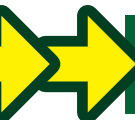
Хэрэв галт уулын дэлбэрэлтийн шуурхай мэдээ гарсан тохиолдолд та нэн даруй өөрийн аюулгүй байдлыг хангах арга хэмжээ авах ёстой. Эргэлзэхэд цаг байхгүй.

Галт уулын дэлбэрэлтийн шуурхай мэдээг радио эсвэл гар утасны терминал гэх мэт төхөөрөмжөөр авирч явах үед ч хүртэж болно.

*Японы Цаг Уурын Агентлаг (JMA)-ийн байнгын хяналтад байдаг бүх галт уулын дэлбэрэлтийн шуурхай мэдээ гаргадаг. Гэвч хэвийн үед байнга дэлбэрдэг галт уул дээр ердийн хэмжээнд дэлбэрэлт болсон бол, эсвэл дэлбэрэлтийн хэмжээ маш бага байж дэлбэрсэн эсэхийг шууд баталгаажуулж болохгүй тохиолдолд мэдэгдэл гаргадаггүй.



идэвхийн талаар мэдээлэл цуглуулах, холбоо барих боломжуудаа нягтлах, мөн 登山届 (TOZAN-TODOKE) буюу ууланд авирах мэдэгдэл гаргах зэрэг орно.



<Авирахын өмнөх эцсийн шалгалт>

Ууланд авирах мэдүүлэг 登山届 (TOZAN-TODOKE)-г бэлтгэн, ирүүлэх

TOZAN-TODOKE бол явган аялал, трекинг, авиралт эсвэл бартаат газрын аялалд гарахаас өмнөх хамгийн эхний алхам юм.

TOZAN-TODOKE / 登山届 Японы ууланд таны аврах шугам

[Энэ юу вэ?] "登山届" (TOZAN-TODOKE) нь ууланд авирах үйл ажиллагааны бүртгэлийн маягт юм. Энэ нь уул руу гарахаас өмнө танилцуулах зайлшгүй чухал үйл ажиллагааны төлөвлөгөө юм. Японд энэ нь аюулгүй адал явдалд зориулсан хамгийн чухал алхмуудын нэг юм.

[Яагаад энэ хэрэгтэй вэ?] Японы уулс үзэсгэлэнтэй ч урьдчилан тааварлашгүй. Хэрэв осолд орох эсвэл сураггүй алга болох тохиолдолд таны 登山届 (TOZAN-TODOKE) нь аврах багийн хувьд "замын зураг" болж өгдөг. Энэ нь тэдэнд таныг аль болох хурдан олоход тусалдаг.

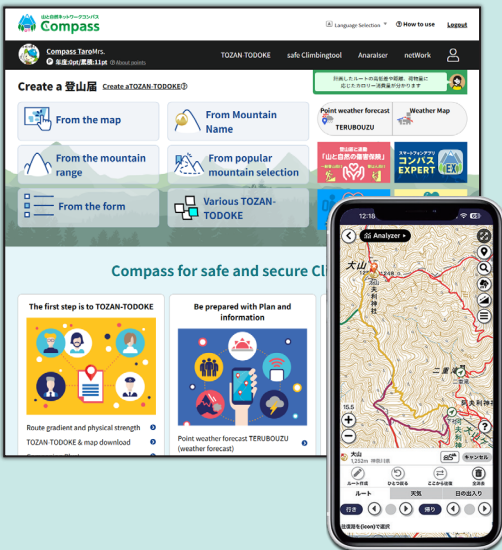
[Хэрхэн илгээх вэ?] Хамгийн хялбар арга нь онлайнаар! 登山届 (TOZAN-TODOKE)-г Японы цагдаа болон уулын аврах багуудын ашигладаг стандарт дижитал платформ болох Compass (Mt-Compass)-аар илгээж болно.



Буух үеийг оролцуулсан бүх үе шат нь авирлын нэг хэсэг юм. Өгсүүр замд хүч их зарцуулснаас үүдэн булчингийн ядаргаа зэрэг шалтгаанаар авиралт удааших, эсвэл уруудахдаа алхахад хүндрэлтэй болох, бүдрэх, халтирч унах зэрэг осол, онцгой байдалд орох нь түгээмэл тохиолддог. Уул болон байгальд аялахдаа өөрт ачаалал өгөхгүй, боломжийн зохион байгуулалттай төлөвлөгөө гарган аялаарай.



Японы бүх ууланд зориулсан 登山届 (TOZAN-TODOKE)-г Compass вэбсайт эсвэл EX апп-аар илгээх боломжтой.



- » Та вэб эсвэл аппликейшний дэлгэцнээс 登山届 (TOZAN-TODOKE) бэлтгэж болно.
- » Илгээсэн 登山届 (TOZAN-TODOKE)-г онцгой байдлын үед холбогдох хүмүүс болох гэр бүл, найз нөхдөдөө хуваалцах боломжтой.
- » Хэрэв таны төлөвлөсөн буух цаг ихээхэн хойшлогдож, та буух тухай мэдэгдэл өгөөгүй бол, та буугаагүй гэдгийг баталгаажуулсан имэйл таны яаралтай холбоо барих хүмүүст илгээгдэнэ.
- » Японы бараг бүх орон нутгийн засаг захиргаа болон цагдаагийн байгууллагатай гэрээ байгуулсан бөгөөд яаралтай үед таны ууланд авирах мэдүүлэг 登山届 (TOZAN-TODOKE)-г хуваалцдаг.
- » EX аппликейшн нь авирч байх үед газрын зураг, одоогийн байршил, авиралтын маршрутын зэрэг, цаг агаарын мэдээлэл болон бусад хэрэгтэй мэдээллийг шалгах боломжийг олгодог.



Вэб хуудас



EX апп



Авирах үед SOS

Compass-ийн 登山届 (TOZAN-TODOKE) илгээх системийг Уулын аюулгүй байдлын арга хэмжээний сүлжээний зөвлөл ажиллуулдаг.

Онцгой нөхцөл байдалд осолд өртөгсдийг хайх, аврах ажиллагаанд цагдаа болон орон нутгийн байгууллагуудтай уялдаа холбоо тогтооход энэ нь маш хэрэгтэй.

Уулын Аюулгүй Байдлын Арга хэмжээний Сүлжээний Зөвлөл



The Japanese Alpine Club



Japan Mountaineering & Sport Climbing Association



Mountain and Nature Network: Compass



JAPAN WORKERS ALPINE FEDERATION



Japan Mountain Guides Association

Compass ашиглан 登山届 (TOZAN-TODOKE)-ээ илгээнэ үү!



Авиралтын зааварчилгаа

Галт уул руу авирах үед дараах зүйлсийг анхаарч эрсдлээ бууруулаарай.

- Дэлбэрэлт ямар ч анхааруулгагүйгээр тохиолдож болзошгүй. Галт уулын амын орчмын нөхцөл байдалд үргэлж анхааралтай бай!
- Утаа зэрэг хэвийн бус ямар нэгэн зүйл ажиглавал аюулгүй газар руу нүүх эсвэл уруудан бууж, нөхцөл байдлыг орон нутгийн захиргаа, цагдаа, цаг уурын ажиглах газар зэрэгт мэдэгдээрэй.
- Галт уулын хий нь агаараас хүнд тул хонхор газар, хавцал зэрэгт хуримтлагдаж болзошгүй. Ийм газарт хэзээ ч орж болохгүй.



- Ууланд авирах үед гар утсаа асаалттай байлгаж, яаралтай сэрэмжлүүлгийн имэйл болон төрийн гамшгаас хамгаалах радио мэдээллийн системээс ирж буй мэдээллийг хянаарай. Холбооны төхөөрөмжийн сүлжээ муу авдаг газрууд байдаг тул сүлжээ орж байгаа эсэхийг шалгах нь чухал.
- Галт уулын амын ойролцоо дэлбэрэлт болох үед том жижиг тоо томшгүй олон чулуу, үйрмэг шидэгдэж, таны амь нас болон биед шууд аюул учруулж болзошгүй. Хэрэв та дэлбэрэлттэй нүүр тулбал галт уулын амаас даруй холдож, биеэ хамгаалах боломжтой ойролцоох хоргодох байр, сууц эсвэл хадны сүүдэр зэрэг газар руу нүүн хорогдоорой. Мөн дуулга, хамгаалалтын шилээ өмсөж, амыг маск эсвэл нойтон алчуураар хаагаарай.



<Авирахаас өмнө сүлжээ ордог газар хэсгүүдийг шалгаарай>

Зарим гар утасны компани уулын замд сүлжээ авдаг газруудыг харуулсан хэсэг газрын зураг үзүүлдэг. Эсвэл та гар утсаар шууд хиймэл дагуутай холбогдох боломжтой үйлчилгээ ашиглаж болох юм. Замд гарахаас өмнө вэбсайт зэрэг мэдээллийн эх сурвалцуудыг шалгах хэрэгтэй.



Боловсруулсан NTT Docomo

(https://www.docomo.ne.jp/area/service_area/mountains/index.html)



| Хангамж/Тоног төхөөрөмж | Галт уул руу авирахдаа хэрхэн ашиглах вэ | Шалгах багана |
|--|---|--------------------------|
| Галт уулын гамшгаас урьдчилан сэргийлэх газрын зураг, галт уулын аюулын газрын зураг | Галт уулын үзэгдлийн нөлөөллийн хүрээ, нүүлгэн шилжүүлэх цэгүүд зэргийг ойлгоход ашиглагдана. | <input type="checkbox"/> |
| Дуулга | Чулуу, үйрмэг болон галт уулын үнснээс толгой хамгаалахад хэрэгтэй | <input type="checkbox"/> |
| Нүдний шил | Галт уулын үнс нүдэнд орохоос сэргийлэх | <input type="checkbox"/> |
| Алчуур | Галт уулын үнс амьсгалахаас сэргийлж амыг хаах, эсвэл хугарсан ясыг боох зорилгоор | <input type="checkbox"/> |
| Борооны хувцас | Бороо болон унаж буй галт уулын үнснээс хамгаалахад хэрэгтэй. | <input type="checkbox"/> |
| Толгойны гэрэл | Галт уулын үнсний улмаас үзэгдэх орчин муу үед хэрэгтэй | <input type="checkbox"/> |
| Гар утас эсвэл бусад харилцаа холбооны төхөөрөмж, нөөц батарей | Мэдээлэл цуглуулах, тайлагнах, аврах хүсэлт гаргахад ашиглагддаг | <input type="checkbox"/> |
| Ослын үеийн хүнс, ундны ус | Аврахыг хүлээж байхдаа хэрэглэх хүнс, уух зүйл | <input type="checkbox"/> |
| Авиралтын газрын зураг, луужин | Урд замаа харахаа больсон эсвэл чиг баримжаагаа алдсан үед уруудахад туслахын тулд | <input type="checkbox"/> |

*Энд жагсаасан хангамж болон тоног төхөөрөмж нь зөвхөн галт уул руу авирахад шаардлагатай зүйлсийг л багтаасан.

Мэдээлэл авах бол дараах хаягаар холбогдоно уу:

Судалгаа ба стратеги төлөвлөлт, ЗГХЭГ (Гамшгийн менежмент)

107-0052 Токио Минато дүүрэг, Акасака 2-4-6 УТАС. 03-5253-2111 (Үндсэн) (Дотуур дугаар. 51671)

Галт уулын ажиглалтын хэлтэс, Сейсмологи ба галт уулын судлалын газар, Японы Цаг уурын агентлаг (JMA)

105-8431 Токио Минато дүүрэг, Тораномон 3-6-9 УТАС. 03-6758-3900 (Үндсэн) (Дотуур. 5207)