

ហានិភ័យនៃគ្រោះមហន្តរាយភ្នំភ្លើងអំឡុងពេលឡើងភ្នំ

ភ្នំមួយចំនួនដែលពេញនិយមក្នុងចំណោមអ្នកឡើងភ្នំ គឺជាភ្នំភ្លើងសកម្ម។ បាតុភូតដូចខាងក្រោមអាចនឹងកើតឡើងភ្លាមៗនៅពេលមានភ្នំភ្លើងផ្ទុះ។

បាតុភូតភ្នំភ្លើងដែលកើតឡើងនៅអំឡុងពេលមានបន្ទុះភ្នំភ្លើង

ថ្មភ្នំភ្លើងធំៗនឹងធ្លាក់យ៉ាងលឿន ព្រោះថ្មទាំងនោះស្ទើរតែមិនទទួលឥទ្ធិពលពីកម្លាំងខ្យល់ទេ។ ថ្មទាំងនោះអាចហោះខ្ទាត់មកក្នុងរង្វង់ចម្ងាយប្រមាណ 4 គីឡូម៉ែត្រពីមាត់ភ្នំភ្លើង ដោយនោះអាចបង្កជាការបាត់បង់ជីវិតបុរាណវប្បធម៌ដល់អ្នកឡើងភ្នំ និងមនុស្សដទៃទៀត ឬបង្កជាការខូចខាតដូចជាការបំផ្លិចបំផ្លាញអគារជាដើម។



▲ ភ្នំ អូនតាកេសាន ៖ អគារដែលរងការខូចខាតដោយសារថ្មធំនិងកម្រិតខ្ពស់ (ថ្ងៃទី10 ខែមិថុនា ឆ្នាំ2015)
<ប្រចតផ្តល់ដោយ Ontakesan Joint Observation Team>



ថ្មភ្នំភ្លើងតូចៗ អាចត្រូវបានបក់បោកដោយខ្យល់នៅដល់ចម្ងាយលើសពី 10 គីឡូម៉ែត្រពីមាត់ភ្នំភ្លើង។ បើអ្នករកប៉ះទង្គិចត្រូវផ្អែកសំខាន់នៃរាងកាយ ជាពិសេសនៅបរិវេណក្បែរមាត់ភ្នំភ្លើង នោះអាចគំរាមគំហែងដល់ជីវិតរបស់អ្នក។

ផេះភ្នំភ្លើងនិងមិនបង្កហានិភ័យខ្ពស់ខ្លាំងដល់អាយុជីវិតមនុស្សដោយផ្ទាល់នោះទេ ប៉ុន្តែវាអាចបង្កគ្រោះថ្នាក់ប៉ះពាល់ដល់ភ្នែក ឬបង្កជាបញ្ហាដូចជាជំងឺកំហើញខាងមុខប្រើឱ្យអ្នកមិនអាចបើកបរយានជំនិះបាន។



▲ ភ្នំ អូនហ្សេន ៖ ផេះភ្នំភ្លើងហោះកូចឡើងលើអាកាស <ប្រចតផ្តល់ដោយទីក្រុងស៊ីម៉ាបារ៉ា>

លំហូរកម្រិតភ្នំភ្លើង គឺជាបាតុភូតមួយដែលផេះភ្នំភ្លើង ផ្ទាំងថ្មភ្នំភ្លើង និងត្រីកូតមួយចំនួនផ្សេងៗទៀតដែលមានសីតុណ្ហភាពខ្ពស់ខ្លាំងប្រមូលផ្តុំគ្នាប្រមូលនិងខ្ពស់ភ្លើង ហើយធ្វើចលនាហូរសំដៅទៅក្រោមក្នុងល្បឿនលឿន។ ល្បឿនហូរទៅក្រោមនោះអាចមានកម្រិតចាប់ពីរាប់សិបគីឡូម៉ែត្រក្នុងមួយម៉ោង រហូតដល់រាប់សិបលើសពីមួយគីឡូម៉ែត្រក្នុងមួយម៉ោង ហើយសីតុណ្ហភាពនោះអាចខ្ពស់ដល់រាប់រយអង្សាសេ។ លំហូរទាំងនោះអាចធ្វើបំផ្លាញនិងកប់លុបតំបន់ដែលវាអាចហូរឆ្លងកាត់ដល់។



▲ លំហូរកម្រិតភ្នំភ្លើងនៅលើភ្នំ អូនហ្សេន (ថ្ងៃទី24 ខែមិថុនា ឆ្នាំ1994)

ឧស្ម័នភ្នំភ្លើង ដែលបញ្ចេញពីមាត់ភ្នំភ្លើងប្រចនោះចំហាយភ្នំភ្លើង គឺមានផ្ទុកសារធាតុដូចជាអ៊ីដ្រូសែនស៊ុលផ៊ីតនិងស៊ុលផ៊ីត ដោយសារធាតុទាំងនេះអាចធ្វើឱ្យបាត់បង់ជីវិត នៅពេលត្រូវបានស្រូបចូលក្នុងរាងកាយ។ ឧស្ម័នទាំងនេះមានលក្ខណៈឆ្លងជាងខ្យល់ ដូច្នេះ វាអាចនឹងប្រមូលផ្តុំនៅតាមតំបន់លិចទឹកនិងជ្រលងភ្នំ ជាដើម។



▲ កោះមីយ៉ាកេ ៖ ដើមឈើក្រៀមស្លឹកដោយសារឥទ្ធិពលពីឧស្ម័នភ្នំភ្លើង (ថ្ងៃទី22 ខែឧសភា ឆ្នាំ2003)

លំហូរកម្រិតភ្នំភ្លើងប្រភេទព្រិលរលាយ គឺជាបាតុភូតមួយដែលព្រិលនៅលើផ្ទៃដីរលាយចាប់ផ្តើមរលាយដោយសារកម្រិតលំហូរកម្រិតភ្នំភ្លើងប្រមូលផ្តុំគ្នាភ្លើងផ្សេងៗទៀតនៅអំឡុងដួងភ្នំព្រិលហើយជាលទ្ធផល លំហូរទឹកដែលកើតចេញពីនោះនឹងហូរសំដៅទៅក្រោមក្នុងល្បឿនយ៉ាងលឿនដោយធាតុយកដ៊ីនិងថ្មដែលនៅជុំវិញទៅជាមួយផងដែរ។ ល្បឿនហូរសំដៅចុះទៅក្រោមនោះអាចលឿនលើសពី 60 គីឡូម៉ែត្រក្នុងមួយម៉ោង ដោយនោះអាចបង្កឱ្យកើតមានគ្រោះមហន្តរាយទ្រទ្រង់ទ្រាយធំនិងគ្របដណ្តប់លើវិសាលភាពធំធំ។



▲ លំហូរកម្រិតភ្នំភ្លើងប្រភេទព្រិលរលាយនៅភ្នំតូកាដិដាកេ (ថ្ងៃទី24 ខែឧសភា ឆ្នាំ1926)

ករណីនៃផលប៉ះពាល់ចំពោះអ្នកឡើងភ្នំ

បន្ទុះភ្នំភ្លើងនៅភ្នំអូនតាកេសាន
(ថ្ងៃទី27 ខែកញ្ញា ឆ្នាំ2014)

នៅម៉ោង11:52 ព្រឹក នាថ្ងៃទី27 ខែកញ្ញា ឆ្នាំ2014 បន្ទុះភ្នំភ្លើងមួយបានកើតឡើងភ្លាមៗនៅភ្នំអូនតាកេសានដែលស្ថិតនៅចំណុចព្រំដែនរវាងខេត្តណាហ្គាណានិងខេត្តគីហ្វី។ បន្ទុះភ្នំភ្លើងនេះបានបណ្តាលឱ្យមនុស្ស 63 នាក់ស្លាប់និងបាត់ខ្លួន។



▲ បន្ទុះភ្នំភ្លើងនៅភ្នំអូនតាកេសាន (ប្រចតផ្តល់ដល់ចលនាថ្មនៅថ្ងៃទី29 ខែកញ្ញា ឆ្នាំ2014)

បន្ទុះភ្នំភ្លើងនៅភ្នំនីហ្គាតាក់យ៉ាកេយ៉ាម៉ា
(ថ្ងៃទី28 ខែកក្កដា ឆ្នាំ1974)

នៅម៉ោង2:50 ព្រឹក នាថ្ងៃទី28 ខែកក្កដា ឆ្នាំ1974 បន្ទុះភ្នំភ្លើងមួយបានកើតឡើងនៅភ្នំនីហ្គាតាក់យ៉ាកេយ៉ាម៉ាដែលស្ថិតនៅក្នុងខេត្តនីហ្គាតាក់។ អ្នកឡើងភ្នំចំនួន3នាក់ដែលបានបោះជំរំនៅក្បែរកំពូលភ្នំនោះបានស្លាប់ដោយសារថ្មនិងកម្រិតខ្ពស់។



▲ បន្ទុះភ្នំភ្លើងនៅភ្នំនីហ្គាតាក់យ៉ាកេយ៉ាម៉ា (ប្រចតផ្តល់ដល់បានថ្មនៅថ្ងៃទី28 ខែកក្កដា ឆ្នាំ1974)

គ្រោះមហន្តរាយឧស្ម័នភ្នំភ្លើងអាដាតារ៉ាយ៉ាម៉ា
(ថ្ងៃទី15 ខែកញ្ញា ឆ្នាំ1997)

អ្នកឡើងភ្នំចំនួន4នាក់បានស្លាប់ដោយសារការពុលសារធាតុអ៊ីដ្រូសែនស៊ុលផ៊ីតដែលបានប្រមូលផ្តុំច្រើននៅមាត់ភ្នំភ្លើងនីម៉ាណាថែវ៉ាវ៉ានៃភ្នំអាដាតារ៉ាយ៉ាដែលស្ថិតនៅក្នុងខេត្តហ្វីគីស៊ីម៉ា។



▲ មាត់ភ្នំភ្លើងនីម៉ាណាថែវ៉ានៃភ្នំអាដាតារ៉ាយ៉ា (ប្រចតផ្តល់ដល់បានថ្មនៅថ្ងៃទី23 ខែតុលា ឆ្នាំ2004)

ផ្នែកនេះគឺពិពណ៌នាអំពីរបៀបទទួលបានព័ត៌មានត្រឹមត្រូវនិងរបៀបដាក់ឯកសារជូនដំណឹង 登山届 (TOZAN-TODOKE) សម្រាប់ការឡើងភ្នំភ្លើង។ សូមប្រាកដថាអ្នកបានផ្ទៀងផ្ទាត់ព័ត៌មានទាំងអស់នេះមុនពេលធ្វើដំណើរឡើងភ្នំភ្លើងណាមួយ។

ប្រមូលព័ត៌មានអំពីភ្នំភ្លើង



ជាដំបូង អ្នកត្រូវប្រាកដថាភ្នំភ្លើងដែលអ្នកនឹងឡើងនោះគឺជាភ្នំភ្លើងសកម្មដែរឬទេ។ ការទទួលបានព័ត៌មានសុក្រិតត្រឹមត្រូវអំពីភ្នំភ្លើងដែលអ្នកត្រូវឡើង គឺសំខាន់ណាស់។

អ្នកអាចទទួលបានព័ត៌មានចាំបាច់ពីទំព័រវេបសាយរបស់ទីស្នាក់ការឧតុនិយម (JMA) ដែលនឹងផ្តល់ព័ត៌មាននានាសម្រាប់អ្នកធ្វើដំណើរឡើងភ្នំភ្លើង។

(https://www.data.jma.go.jp/vois/data/report/activity_info/index.html) *មានតែភាសាជប៉ុនប៉ុណ្ណោះ

ការធ្វើដំណើរឡើងភ្នំភ្លើង
ទីស្នាក់ការឧតុនិយម

ស្វែងរក



បើអ្នកចុចនៅលើផ្ទាំងខាងស្តាំនៃគេហទំព័ររបស់JMA អ្នកនឹងអាចទៅដល់ទំព័រដែលផ្តល់ព័ត៌មានសម្រាប់អ្នកធ្វើដំណើរឡើងភ្នំភ្លើង។

火山登山者向けの
情報提供ページ

សូមពិនិត្យមើលព័ត៌មានចំនួនពីរប្រភេទនៅលើទំព័រវេបសាយរបស់ JMA សម្រាប់អ្នកធ្វើដំណើរឡើងភ្នំភ្លើង។



- (1) ព័ត៌មានអំពីសកម្មភាពភ្នំភ្លើង
- (2) ផែនទីបង្ហាញគ្រោះមហន្តរាយភ្នំភ្លើង

ផែនទីបង្ហាញគ្រោះមហន្តរាយភ្នំភ្លើង

- ផែនទីបង្ហាញគ្រោះមហន្តរាយភ្នំភ្លើង និងបង្ហាញអំពីបាតុភូតបន្តភ្នំភ្លើងដែលអាចកើតឡើងនៅកម្រិតនីមួយៗនៃភ្នំភ្លើង ព្រមទាំងអំពីថាតើបាតុភូតភ្នំភ្លើងដូចម្តេចនឹងកើតឡើង ហើយនៅបរិវេណណា។
- ម្យ៉ាងទៀត ក៏មានផែនទីដែលបង្ហាញអំពីទីតាំងដែលអ្នកអាចភៀសខ្លួនទៅ ក្នុងអំឡុងពេលភ្នំភ្លើងផ្ទុះផងដែរ។

ភ្នំហ្សាអូហ្សាន់
(ហ្សាអូសាន)

ផែនទីបង្ហាញគ្រោះមហន្តរាយភ្នំភ្លើង



ការចាត់វិធានការប្រុងប្រយ័ត្នដើម្បីការពារខ្លួន គឺជាផ្នែកមួយនៃសុវត្ថិភាពដែលត្រូវក្នុងនាម
ជាអ្នកចូលចិត្តការឡើងភ្នំ ហើយនេះគឺរួមទាំងការប្រមូលព័ត៌មានអំពីសកម្មភាពភ្នំភ្លើង ក៏ដូចជា

ស្វែងយល់ព័ត៌មានឲ្យបានត្រឹមត្រូវ

កំរិតប្រកាសព្រមានអំពីបន្ទុះភ្នំភ្លើង

កំរិតប្រកាសព្រមានអំពីបន្ទុះភ្នំភ្លើងត្រូវបានប្រកាសដោយទីស្នាក់ការឧតុនិយម(JMA) រួមជាមួយនឹងការប្រកាសអាសន្នអំពីបន្ទុះភ្នំភ្លើង។
សូចនាករនេះត្រូវបានបែងចែកជា 5 កម្រិត ដោយនៅក្នុងកម្រិតនីមួយៗគឺរួមមានពាក្យគន្លឹះ៖ ៣ក់ ៥ ន្ទ៖ ភៀសខ្លួន មនុស្សចាស់ជាដើម
ភៀសខ្លួន ហាមចូលតំបន់ភ្នំភ្លើង ហាមចូលក្បែរមាត់ភ្នំភ្លើង និង សកម្មភាពភ្នំភ្លើងអាចនឹងកើនឡើង។ កម្រិតទាំងនេះបង្ហាញអំពីតំបន់ដែល
ចាំបាច់ត្រូវប្រកាសអាសន្ន និងអំពីជំហានដែលប្រជាពលរដ្ឋជាដើមត្រូវអនុវត្តដើម្បីរួចស្កាត់គ្រោះមហន្តរាយ។

មុននឹងធ្វើដំណើរឡើងភ្នំភ្លើង អ្នកត្រូវប្រាកដថាបានពិនិត្យមើលកំរិតប្រកាសព្រមានអំពីបន្ទុះភ្នំភ្លើងសម្រាប់ភ្នំភ្លើងនោះ។

បទដ្ឋានសម្រាប់ការបង្កើននិងបន្ថយកំរិតប្រកាសព្រមានអំពីបន្ទុះភ្នំភ្លើងចំពោះភ្នំភ្លើងនីមួយៗគឺត្រូវបានកំណត់និងប្រកាសទុកជាមុន។
សូមអ្នកពិនិត្យមើលបទដ្ឋានទាំងនេះ ហើយស្វែងយល់អំពីថាភ្នំភ្លើងសកម្មដល់កំរិតណាដែលត្រូវបង្កើនកំរិតប្រកាសព្រមានអំពីបន្ទុះភ្នំភ្លើង។

ការប្រកាសអាសន្ន/ការព្យាករណ៍	តំបន់គោលដៅ	កម្រិត និង ពាក្យគន្លឹះ	
ការប្រកាសអាសន្នអំពីបន្ទុះ ភ្នំភ្លើង (តំបន់លំនៅដ្ឋាន) ឬ “ការប្រកាសអាសន្នអំពី បន្ទុះភ្នំភ្លើង”	តំបន់លំនៅដ្ឋាន និង តំបន់នៅ ជិតមាត់ភ្នំភ្លើងជាង	5	ភៀសខ្លួន
		4	មនុស្សចាស់ជាដើមភៀសខ្លួន
ការប្រកាសអាសន្នអំពីបន្ទុះ ភ្នំភ្លើង (ជុំវិញមាត់ភ្នំភ្លើង) ឬ “ការប្រកាសអាសន្នចំពោះ ជុំវិញមាត់ភ្នំភ្លើង”	ចាប់ពីមាត់ភ្នំភ្លើងរហូតដល់ ក្បែរតំបន់លំនៅដ្ឋាន	3	ហាមចូលតំបន់ភ្នំភ្លើង 
	ជុំវិញមាត់ភ្នំភ្លើង	2	ហាមចូលក្បែរមាត់ ភ្នំភ្លើង 
ការព្យាករណ៍អំពីបន្ទុះ ភ្នំភ្លើង	នៅក្នុងមាត់ភ្នំភ្លើង ជាដើម	1	សកម្មភាពភ្នំភ្លើងអាច នឹងកើនឡើង 

ព័ត៌មានលម្អិតអំពីសកម្មភាពភ្នំភ្លើង (បន្ថែម)

នៅពេលសង្កេតឃើញមានការប្រែប្រួលនៃសកម្មភាពភ្នំភ្លើង ដែលមិនដល់បទដ្ឋានសម្រាប់ការបង្កើនកំរិតប្រកាសព្រមានអំពីបន្ទុះ
ភ្នំភ្លើង JMA នឹងប្រកាសព័ត៌មានលម្អិតអំពីសកម្មភាពភ្នំភ្លើង(បន្ថែម) ដែលត្រូវបានបញ្ជាក់ច្បាស់ថា“បន្ថែម” ដើម្បីជូនដំណឹងទៅដល់
ភាគីពាក់ព័ន្ធក្នុងតំបន់និងប្រជាជនសាមញ្ញ អំពីហានិភ័យកើនឡើងនៃសកម្មភាពភ្នំភ្លើង។

មុនពេលធ្វើដំណើរឡើងភ្នំភ្លើង អ្នកត្រូវប្រាកដថាបានពិនិត្យមើលថាមានការប្រកាសព័ត៌មានលម្អិតអំពីសកម្មភាពភ្នំភ្លើង(បន្ថែម)
ទាក់ទងនឹងភ្នំភ្លើងនោះនៅលើទំព័ររបស់របស់របររបស់ JMA ជាដើម ដែរឬទេ។

បើមានការប្រកាសព័ត៌មានលម្អិតបន្ថែម ភ្នំភ្លើងនោះអាចនឹងកំពុងប្រែប្រួលទៅជាមានភាពសកម្ម ដូច្នេះ អ្នកចាំបាច់ត្រូវពិនិត្យមើល
ព័ត៌មានដូចជា បំរាមចូលភ្នំ ដែលចេញដោយរដ្ឋបាលមូលដ្ឋាន ហើយអ្នកត្រូវដឹងអំពីព័ត៌មានដែលប្រកាសដោយ JMA។

ព័ត៌មានទាន់ហេតុការណ៍អំពីបន្ទុះភ្នំភ្លើង

ព័ត៌មានទាន់ហេតុការណ៍អំពីបន្ទុះភ្នំភ្លើង គឺជា ព័ត៌មានដែលជូនដំណឹងយ៉ាងឆាប់រហ័សអំពីហេតុការណ៍ពិតដែល
បន្ទុះភ្នំភ្លើងបានកើតឡើង។ ព័ត៌មានទាន់ហេតុការណ៍ទាំងនេះនឹងជូនដំណឹងទៅដល់អ្នកឡើងភ្នំនិងប្រជាពលរដ្ឋយ៉ាង
ឆាប់រហ័សនិងជាលក្ខណៈសង្ខេបទាក់ទងនឹងហេតុការណ៍ពិតដែលភ្នំភ្លើងបានផ្ទុះឡើង ហើយព័ត៌មានទាំងនេះត្រូវបាន
ប្រកាសដោយ JMA ដើម្បីសូមឱ្យប្រជាជនដែលរងឥទ្ធិពលនោះអាចចាត់វិធានការការពារខ្លួន។

បើមានការប្រកាសព័ត៌មានទាន់ហេតុការណ៍អំពីបន្ទុះភ្នំភ្លើង អ្នកត្រូវធ្វើសកម្មភាពជាបន្ទាន់ដើម្បីការពារសុវត្ថិភាព
ខ្លួនអ្នក។ អ្នកគ្មានពេលវេលាសម្រាប់ស្នាក់នៅទីនោះទេ។

អ្នកអាចចូលមើលព័ត៌មានទាន់ហេតុការណ៍អំពីបន្ទុះភ្នំភ្លើងបាន ទោះក្នុងអំឡុងពេលឡើងភ្នំក៏ដោយ តាមរយៈវីទេយូ ឬ
ឧបករណ៍ចល័ត ជាដើម។

* ព័ត៌មានទាន់ហេតុការណ៍អំពីបន្ទុះភ្នំភ្លើងត្រូវបានប្រកាសសម្រាប់ភ្នំភ្លើងគ្រប់ទាំងអស់ ដោយនោះគឺស្ថិតក្រោមការសង្កេតតាមដានជាប្រចាំពី JMA ប៉ុន្តែ គឺនឹង
គ្មានការប្រកាសព័ត៌មានទាន់ហេតុការណ៍ចំពោះករណីដែលបន្ទុះភ្នំភ្លើងក្នុងទំហំដូចទៅនឹងពេលធម្មតាកើតឡើងនៅភ្នំភ្លើងដែលតែងតែផ្ទុះឡើងជាធម្មតា ឬ
ចំពោះករណីដែលបន្ទុះភ្នំភ្លើងទ្រង់ទ្រាយតូច ហើយគេមិនអាចបញ្ជាក់ច្បាស់លាស់ស្តាប់បានទេថាមានការកើតឡើងនៃបន្ទុះភ្នំភ្លើងនោះនៅឡើយ។



ការពិនិត្យបញ្ជាក់អំពីមធ្យោបាយទំនាក់ទំនង ដែលរួមទាំងការដាក់ឯកសារជូនដំណឹង 登山届 (TOZAN-TODOKE) ផងដែរ។

ការពិនិត្យចុងក្រោយមុនពេលឡើងភ្នំ ការរៀបចំនិងការដាក់ឯកសារ 登山届 (TOZAN-TODOKE)

TOZAN-TODOKE គឺជាជំហានដំបូងបង្អស់ដែលអ្នកត្រូវអនុវត្ត មុននឹងធ្វើដំណើរកំសាន្ត (ដំណើរកំសាន្តផ្លូវភ្នំ ការឡើងភ្នំ ឬ ដំណើរកំសាន្តនៅតំបន់ដាច់ស្រយាល)

TOZAN-TODOKE/登山届 គឺជាខ្សែការពារជីវិតអ្នកនៅលើភ្នំនៃប្រទេសជប៉ុន

[តើនោះជាអ្វី?] “登山届” (TOZAN-TODOKE) គឺជាទម្រង់ឯកសារចុះឈ្មោះទាក់ទងនឹងសកម្មភាពនៅលើភ្នំ។ វាគឺជាផែនការសកម្មភាពដ៏សំខាន់ដែលអ្នកត្រូវដាក់ជូន មុននឹងចូលទៅក្នុងតំបន់ភ្នំ។ នៅប្រទេសជប៉ុន នេះគឺជាជំហានដ៏សំខាន់បំផុតមួយដើម្បីការពារសុវត្ថិភាពនៅក្នុងដំណើរផ្សេងៗរបស់អ្នក។

[តើហេតុអ្វីអ្នកត្រូវការវា?] ភ្នំនៅប្រទេសជប៉ុនគឺស្រស់ស្អាត ប៉ុន្តែ គឺពោរពេញទៅដោយភាពនឹកស្មានមិនដល់។ បើអ្នកជួបគ្រោះថ្នាក់ឬបាត់ខ្លួន ឯកសារ 登山届 (TOZAN-TODOKE) របស់អ្នក នឹងដើរតួនាទីជា “ផែនទី” សម្រាប់ក្រុមសង្គ្រោះ។ វានឹងជួយធានាថាពួកគេអាចរកអ្នកឃើញយ៉ាងឆាប់រហ័សតាមដែលអាចធ្វើបាន។

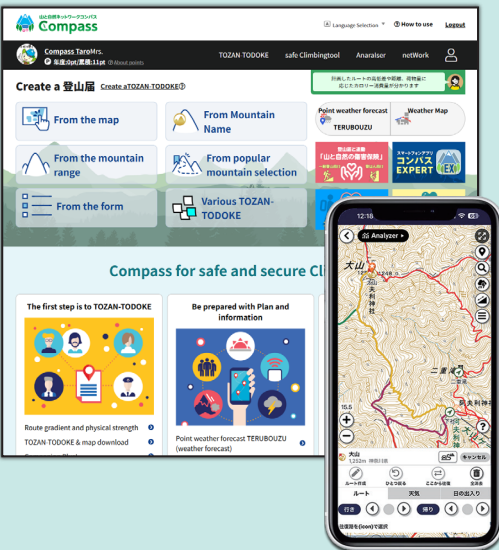
[តើត្រូវដាក់ឯកសារដូចម្តេច?] វិធីងាយស្រួលបំផុត គឺតាមប្រព័ន្ធអ៊ីនធឺណិត អ្នកអាចដាក់ឯកសារ 登山届 (TOZAN-TODOKE) តាមរយៈ: Compass (Mt-Compass) ដែលជាវេទិកាឌីជីថលស្តង់ដារមួយដែលប្រើប្រាស់ដោយក្រុមប៉ូលីសនិងក្រុមសង្គ្រោះនៅតំបន់ភ្នំនៃប្រទេសជប៉ុន។



ដំណាក់កាលគ្រប់ទាំងអស់ រួមទាំងការចុះភ្នំ គឺជាផ្នែកមួយនៃការឡើងភ្នំ។ ការចំណាយថាមពលរាងកាយច្រើនសម្រាប់ការឡើងភ្នំ ជាញឹកញាប់ នឹងនាំឱ្យកើតមានគ្រោះថ្នាក់និងហេតុការណ៍បន្ទាន់ ដូចជា ការយឺតយ៉ាវពេលវេលាឡើងភ្នំដោយសារបញ្ហានៅយប់សាត់សាច់ដុំ ឬក៏បញ្ហាដូចជាការពិបាកដើរទៅមុខ ការដួល ឬការអវិលធ្លាក់នៅអំឡុងពេលចុះភ្នំ។ សូមអ្នករៀបចំផែនការដែលមានលក្ខណៈសមហេតុផលនិងមិនបង្ខំ ដើម្បីរីករាយជាមួយនឹងជួរភ្នំនិងធម្មជាតិទាំងឡាយ។



អ្នកអាចដាក់ឯកសារ 登山届 (TOZAN-TODOKE) សម្រាប់ភ្នំគ្រប់ទាំងអស់នៅទូទាំងប្រទេសជប៉ុនតាមរយៈគេហទំព័រ Compass ឬ កម្មវិធី EX។



- >> អ្នកអាចរៀបចំឯកសារ 登山届 (TOZAN-TODOKE) ចេញពីគេហទំព័រឬកម្មវិធីនេះ។
- >> អ្នកអាចចែករំលែកឯកសារ 登山届 (TOZAN-TODOKE) ដែលបានដាក់រួចជាមួយនិងសមាជិកគ្រួសារនិងមិត្តភក្តិដែលជាបុគ្គលសម្រាប់ទំនាក់ទំនងពេលបន្ទាន់។
- >> បើពេលវេលាចុះភ្នំរបស់អ្នកត្រូវបានពន្យារពេលយ៉ាងច្រើន ហើយអ្នកមិនបានផ្តល់ការជូនដំណឹងអំពីការចុះភ្នំរបស់អ្នក នោះនឹងមានការធ្វើអ៊ីមែលទៅកាន់បុគ្គលសម្រាប់ទំនាក់ទំនងពេលបន្ទាន់ ដើម្បីបញ្ជាក់ថាអ្នកមិនទាន់បានចុះពីលើភ្នំនៅឡើយ។
- >> កិច្ចព្រមព្រៀងត្រូវបានធ្វើឡើងក្នុងចំណោមអាជ្ញាធរមូលដ្ឋាននិងប៉ូលីសនៅទូទាំងប្រទេសជប៉ុន ហើយឯកសារ 登山届 (TOZAN-TODOKE) របស់អ្នកនឹងត្រូវបានចែករំលែកក្នុងករណីដែលមានហេតុការណ៍បន្ទាន់។
- >> កម្មវិធី EX អាចឱ្យយើងពិនិត្យមើលផែនទី ទីតាំងបច្ចុប្បន្ន កម្រិតនៃផ្លូវឡើងភ្នំ ព័ត៌មានអាកាសធាតុ និង ព័ត៌មានដែលផ្តល់ប្រយោជន៍ផ្សេងៗទៀត នៅអំឡុងពេលឡើងភ្នំ។



ទំព័រវេបសាយ



កម្មវិធី EX



SOS អំឡុងពេលឡើងភ្នំ

ប្រព័ន្ធដាក់ឯកសារ 登山届 (TOZAN-TODOKE) តាមរយៈ: Compass ត្រូវបានគ្រប់គ្រងដំណើរការដោយ Mountain Safety Measures Network Council នៅពេលមានហេតុការណ៍បន្ទាន់ ប្រព័ន្ធនេះនឹងផ្តល់ប្រយោជន៍សម្រាប់ការសហការជាមួយនិងប៉ូលីសនិងសមត្ថកិច្ចមូលដ្ឋាននៅក្នុងការជួយសង្គ្រោះនិងការស្វែងរកជនរងគ្រោះដែលជួបគ្រោះថ្នាក់។

Mountain Safety Measures Network Council



សូមដាក់ឯកសារ 登山届 (TOZAN-TODOKE) របស់អ្នកជាមួយនិង Compass !



គោលការណ៍ណែនាំស្តីពីការឡើងភ្នំ

នៅពេលធ្វើដំណើរឡើងភ្នំភ្លើង សូមអ្នកកាត់បន្ថយហានិភ័យសម្រាប់ខ្លួនអ្នក ដោយសូមចងចាំនូវចំណុចដូចខាងក្រោម

- បន្ទុះភ្នំភ្លើងអាចកើតឡើងដោយគ្មានការព្រមានប្រាប់ទុកជាមុន។ អ្នកត្រូវប្រុងប្រយ័ត្នជានិច្ចចំពោះស្ថានភាពនៅបរិវេណក្បែរមាត់ភ្នំភ្លើង!
- បើអ្នកសង្កេតឃើញមានបាតុភូតខុសប្រក្រតីណាមួយដូចជាផ្សែងជាដើម សូមភៀសខ្លួនទៅកន្លែងសុវត្ថិភាពឬចុះពីលើភ្នំ ហើយសូមរាយការណ៍អំពីស្ថានភាពនោះទៅកាន់រដ្ឋបាលមូលដ្ឋាន ឬប៉ូលិស ឬស្ថានីយខតុនិយម ជាដើម។
- ឧស្ម័នភ្នំភ្លើងមានលក្ខណៈធ្ងន់ជាងខ្យល់ ដូច្នេះ វាអាចនឹងប្រមូលផ្តុំនៅតាមតំបន់លិចទឹកនិងជ្រលងភ្នំ ជាដើម។ សូមកុំចូលទៅក្នុងតំបន់ដូចនេះ ជាដាច់ខាត។



- នៅអំឡុងពេលឡើងភ្នំ សូមអ្នកបើកទូរសព្ទដៃរបស់អ្នកជានិច្ច ហើយតាមដានព័ត៌មានដែលនឹងបញ្ជូនមកតាមរយៈអ៊ីមែលប្រាប់សញ្ញាអាសន្ន និងប្រព័ន្ធវិទ្យុជាតិជូនដំណឹងបន្ទាន់ដើម្បីបង្ការគ្រោះមហន្តរាយ។ ទីតាំងមួយចំនួនគឺពិបាកទទួលបានលកសញ្ញាសម្រាប់ឧបករណ៍ឆ្លើយឆ្លង ដូច្នេះការពិនិត្យបញ្ជាក់ថាតើឧបករណ៍របស់អ្នកកំពុងដំណើរការទទួលបានលកសញ្ញាបានឬទេ គឺសំខាន់ណាស់។
- ថ្មនិងបំណែកកម្ទេចកម្ទីជាច្រើនរាប់មិនអស់ ទាំងធំទាំងតូច អាចនឹងត្រូវបានផ្ទុះខ្ទាត់ចេញពីតំបន់ក្បែរមាត់ភ្នំភ្លើងដោយសារបន្ទុះភ្នំភ្លើង ហើយទាំងនេះអាចគំរាមកំហែងដល់អាយុជីវិតប្រទានកាយរបស់អ្នកដោយផ្ទាល់។ បើអ្នកជួបប្រទះនឹងបន្ទុះភ្នំភ្លើង សូមផ្លាស់ទីចេញឱ្យឆ្ងាយពីមាត់ភ្នំភ្លើងជាបន្ទាន់ ហើយសូមភៀសខ្លួនទៅកាន់ទីកន្លែងដែលនៅជិតៗដែលអាចការពារខ្លួនអ្នកបាន ដូចជាផ្ទះតូច ទីជម្រក ឬ ក្រោយផ្ទាំងថ្ម ជាដើម។ ម្យ៉ាងទៀត សូមអ្នកពាក់មួកសុវត្ថិភាពនិងវ៉ែនតា ឃ្មុបហើយគ្របមាត់របស់អ្នកដោយប្រើម៉ាស់ ឬកន្សែងសើម ជាដើម។



<សូមពិនិត្យកត់ត្រាដែលមានលកសញ្ញាអាចឆ្លើយឆ្លងបានមុននឹងឡើងភ្នំ>

ក្រុមហ៊ុនទូរសព្ទចល័តមួយចំនួនផ្តល់ផែនទីដែលបង្ហាញអំពីតំបន់ដែលមានលកសញ្ញាអាចឆ្លើយឆ្លងបាននៅតាមផ្លូវឡើងភ្នំ។ ឬក៏ អ្នកប្រហែលជាអាចប្រើប្រាស់សេវាកម្មដែលផ្តល់ការឆ្លើយឆ្លងតាមទូរសព្ទទំនើបដោយផ្ទាល់ជាមួយនឹងប្រព័ន្ធផ្តាយរណប។ មុនចេញដំណើរ អ្នកគួរពិនិត្យបញ្ជាក់នៅលើទំព័រវេបសាយ ជាដើម។



ផ្តល់ជូនដោយ NTT Docomo (https://www.docomo.ne.jp/area/service_area/mountains/index.html)



សម្ភារ/ឧបករណ៍	របៀបប្រើប្រាស់នៅពេលឡើងភ្នំភ្លើង	ជួរតួសសញ្ញា
ផែនទីបង្ហាញគ្រោះមហន្តរាយភ្នំភ្លើង ផែនទីគ្រោះថ្នាក់ភ្នំភ្លើង	ប្រើប្រាស់ដើម្បីដឹងអំពីស្ថានភាពនៃភ្នំភ្លើង និងទីតាំងភៀសខ្លួនជាដើម។	<input type="checkbox"/>
មួកសុវត្ថិភាព	ផ្តល់ប្រយោជន៍សម្រាប់ការការពារក្បាលពីថ្ម កម្ទេចកម្ទី និង ផេះភ្នំភ្លើង	<input type="checkbox"/>
វ៉ែនតាឃ្មុប	ការពារផេះភ្នំភ្លើងមិនឱ្យចូលក្នុងភ្នែក	<input type="checkbox"/>
កន្សែង	សម្រាប់គ្របលើមាត់របស់អ្នក ដើម្បីទប់ស្កាត់ការស្រូបចូលនូវផេះភ្នំភ្លើង ឬ ដើម្បីចងអប់ផ្លែឆ្ការ	<input type="checkbox"/>
សម្ភារការពារភ្លៀង	ផ្តល់ប្រយោជន៍សម្រាប់ការពាររាងកាយពីភ្លៀង ឬ ពីផេះភ្នំភ្លើងដែលធ្លាក់មក	<input type="checkbox"/>
ចង្កៀងពាក់នៅក្បាល	ផ្តល់ប្រយោជន៍នៅពេលអ្នកពិបាកមើលគំហើញខាងមុខដោយសារផេះភ្នំភ្លើង	<input type="checkbox"/>
ទូរសព្ទដៃ ឬ ឧបករណ៍ឆ្លើយឆ្លងផ្សេងៗទៀត ថ្មបម្រុង	ប្រើប្រាស់ដើម្បីទទួលបានព័ត៌មាន រាយការណ៍ និងស្នើសុំជំនួយសង្គ្រោះ	<input type="checkbox"/>
អាហារគ្រៀមពេលអាសន្ន ទឹកផឹក	អាហារនិងភេសជ្ជៈសម្រាប់បរិភោគនៅអំឡុងពេលរង់ចាំជំនួយសង្គ្រោះ	<input type="checkbox"/>
ផែនទីឡើងភ្នំ ត្រីវិស័យ	ផ្តល់ជំនួយសម្រាប់ការចុះពីលើភ្នំ នៅពេលអ្នកមិនអាចមិនចំណាំផ្លូវឬមិនអាចសម្គាល់ទិសដៅបាន	<input type="checkbox"/>

*សម្ភារនិងឧបករណ៍ដែលរាយនៅតារាងនេះគឺមានស្តុកដែលចាំបាច់នៅពេលឡើងភ្នំភ្លើងប៉ុណ្ណោះ។

ទំនាក់ទំនងសួរព័ត៌មាន ៖

Research and Strategic Planning, Cabinet Office (Disaster Management)
 2-4-6 Akasaka, Minato City, Tokyo 107-0052 ទូរសព្ទ៖ 03-5253-2111 (ចម្បង) (ខ្សែកូដ 51671)
 Volcano Observation Division, Seismology and Volcanology Department, Japan Meteorological Agency (JMA)
 3-6-9 Toranomon, Minato City, Tokyo 105-8431 ទូរសព្ទ៖ 03-6758-3900 (ចម្បង) (ខ្សែកូដ 5207)