

応急仮設住宅の発注状況

市町名	1次 H7.1.19	2次 H7.1.25	3次 H7.2.1	4次 H7.2.9	5次 H7.2.25	6次 H7.3.3	7次 H7.3.27	8次 H7.5.31	9次 H7.6.20	10次 H7.6.27	合計(戸)
神戸市	1,013	5,546	3,578	4,556	2,429	2,355	887	6,281		2,533	29,178
東灘区	256	1,625	210	1,130	283		166	99		114	3,883
灘区	158	116	37		225		126	190		134	986
兵庫区	199	62		10				256		127	654
長田区	292	57			71					227	647
須磨区	70	69	42	708	399		74	449		314	2,125
垂水区		100	682	483	17		141	578		307	2,308
北区		815	1,401	753	503	397	86	1,118		765	5,838
中央区	38	969	153	30	198		56	1,937		415	3,796
西区		1,733	1,053	1,442	733	1,958	238	1,654		130	8,941
被災地											
尼崎市	250	200	184	466	360		726		32		2,218
西宮市	939	421	1,548	736	400		655		202		4,901
芦屋市	40	857	315	838	850						2,900
伊丹市	80		300		280						660
宝塚市	151	151	788	260	193		21				1,564
川西市	170	250	200								620
明石市		100	639	117							856
三木市			82	12							94
洲本市			14								14
津名町	100	100	30		30						260
淡路町	50	50		10	8				5		123
北淡町	50	286	132	132							600
一宮町		88	190	98							376
五色町	4	30	6	30							70
東浦町	114	32	52	18					6		222
西淡町			4								4
三原町				4							4
小計	2,961	8,111	8,062	7,277	4,550	2,355	2,289	6,281	245	2,533	44,664
被災地外											
三田市		30	214								244
猪名川町			48								48
姫路市			569								569
加古川市			1,194								1,194
高砂市			412								412
稲美町			38								38
播磨町			61								61
小計	0	30	2,536	0	0	0	0	0	0	0	2,566
大阪府											
大阪市				500							500
淀川区				334							334
此花区				108							108
西淀川区				58							58
豊中市				80							80
八尾市				290							290
泉佐野市				200							200
小計	0	0	0	1,070	0	0	0	0	0	0	1,070
合計(戸)	2,961	8,141	10,598	8,347	4,550	2,355	2,289	6,281	245	2,533	48,300
累計(戸)	2,961	11,102	21,700	30,047	34,597	36,952	39,241	45,522	45,767	48,300	48,300

応急仮設住宅の設置及び入居（契約）戸数の推移

年月日	建設戸数	撤去戸数	設置戸数	入居（契約）戸数	備考
平成7年2月1日	31		31		
2月2日	↓		↓	4	
3月1日	7,013		7,013	2,265	
4月1日	30,047		30,047	10,308	
5月1日	38,399		38,399	23,035	
6月1日	39,241		39,241	32,714	
7月1日	39,627		39,627	37,004	
8月1日	46,386		46,386	41,218	
9月1日	48,300		48,300	45,932	
10月1日				46,394	
11月1日				↓	
11月15日				46,617	
12月1日			↓	46,513	
平成8年1月1日		13	48,287	↓	
2月1日				46,231	
3月1日				45,953	
4月1日		↓	↓	43,079	
5月1日		110	48,190	42,268	
6月1日				41,436	
7月1日				41,507	発表開始
8月1日				40,889	
9月1日				40,384	
10月1日				39,747	
11月1日		↓	↓	39,186	
12月1日		129	48,171	38,212	
平成9年1月1日		↓	↓	37,241	
2月1日		223	48,077	36,428	
3月1日		293	48,007	35,837	
4月1日		401	47,899	34,624	
5月1日		814	47,486	33,254	
6月1日		861	47,439	31,973	
7月1日		1,359	46,941	↓	
7月15日		↓	↓	29,970	
8月1日		1,663	46,637	29,045	
9月1日		2,011	46,289	28,228	
10月1日		2,071	46,229	27,420	
11月1日		2,401	45,899	26,277	
12月1日	↓	3,508	44,792	25,374	
平成10年1月1日	48,300	4,127	44,173	24,337	
2月1日		4,351	43,949	23,716	
3月1日		4,493	43,807	23,132	
4月1日		4,712	43,588	21,471	
5月1日		5,278	43,022	18,161	
5月15日		↓	↓	16,779	
6月1日		5,923	42,377	15,655	
7月1日		6,810	41,490	13,789	
8月1日		8,386	39,914	12,269	
9月1日		9,081	38,219	10,170	以降倉庫利用は含まない
9月15日		↓	↓	9,571	
10月1日		11,616	36,684	8,951	
11月1日		13,146	35,154	7,985	
12月1日		14,373	33,927	6,774	
平成11年1月1日		15,238	33,062	5,841	
2月1日		17,444	30,856	5,242	
3月1日		18,681	29,619	4,809	
4月1日		19,412	28,888	3,861	
5月1日		21,172	27,128	2,669	
6月1日		22,594	25,706	1,544	
7月1日		25,977	22,323	653	
8月1日		31,345	16,955	459	
9月1日		36,401	11,899	305	
10月1日		41,577	6,723	140	
11月1日		45,352	2,948	85	
12月1日		47,807	493	18	
平成12年1月1日		48,268	32	1	
1月14日		↓	↓	0	
2月1日		48,296	4		
3月1日		48,297	3		
3月15日		48,298	2		
3月24日	↓	48,300	0		

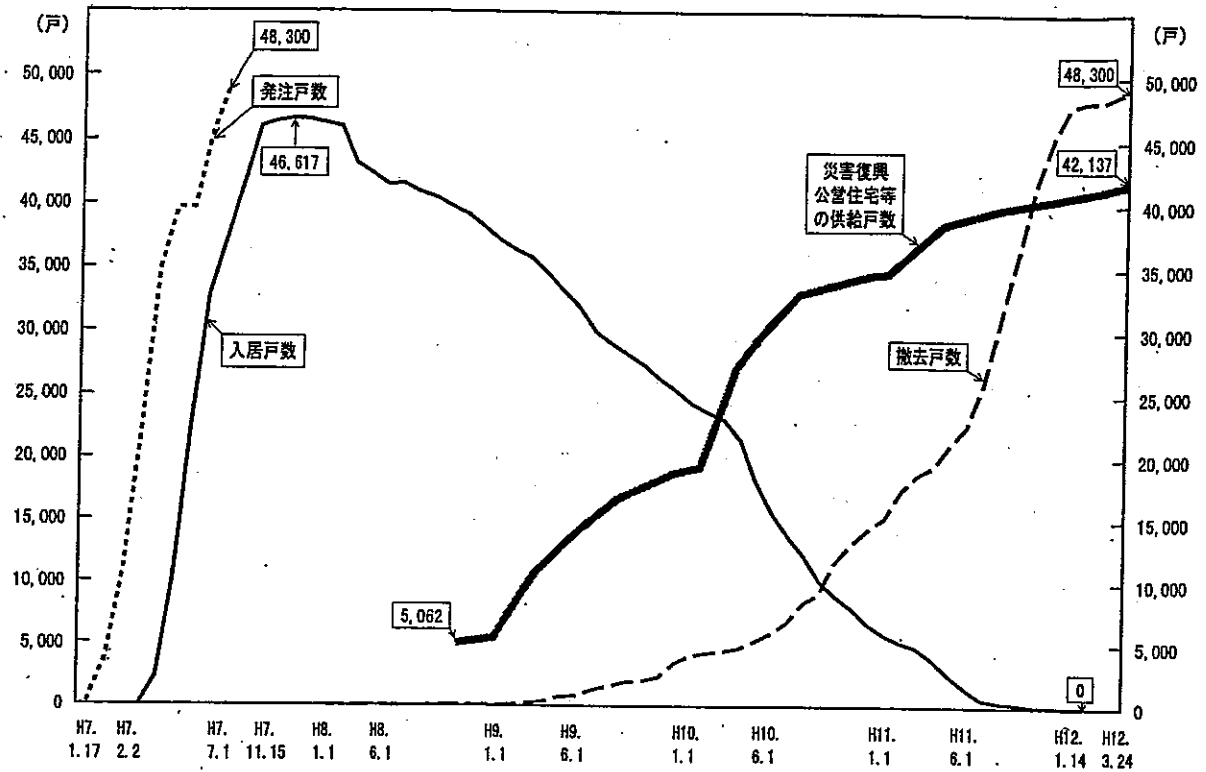
(注) 撤去戸数は、リース物件については契約解約日、買取物件については撤去工事の発注日をもって計上した。

応急仮設住宅設置状況一覽

市町名	設置戸数										設置団地数																					
	区分					タイプ別					用地所有者別					用地用途別																
	リース	県券注	市券注	買取	県券注	2K	1K	地域1	地域2	その他	公園	スポーツ施設	学校	その他	国営地	県営地	市営地	町営地	民営地	公有地	市公団	県公団	市公団	県公団	市公団	町公団	民営地	財産区				
神戸市	29,178 (3,319)	12,640 (603)	11,140 (603)	1,500 (603)	16,598 (2,716)	20,255	6,919	504	1,500	288	102	36	3	145	5	4	251															
東灘区	3,883 (500)	2,540	2,091	449	1,343 (600)	213	3,221	167	449	32	16	6		10			31															
須磨区	966	662	311	351	324	321	311	228	351	16	6	4		6		14																
尾道区	554	367	271	96	287	271	199	88	96	17	13	2		2		17																
長田区	647	420	349	71	227	227	349	107	120	14	9	1		4		14																
須磨区	2,125	432	181	251	1,693 (300)	677	1,197	561	251	45	17	10		18		44																
垂水区	2,908 (300)	808	808		1,500 (300)	885	1,423	885		23	5	2		16		14																
北区	5,829 (397)	2,533	2,533		3,305 (144)	950	4,135	1,703		48	9	6		33		35																
中央区	5,795	1,472	1,190	282	2,324 (1,772)	176	2,148	462	282	24	9	3		11		22																
西区	8,941 (2,122)	3,406 (560)	3,406		5,535 (1,772)	5,073	7,782	1,159		69	18	4		45		60																
尼崎市	2,218	682	634	48	1,536		2,170		48	50	35	1		14		40																
西宮市	4,801	3,120	2,944	176	1,781	1,781	4,655	70	176	114	48	11		6		48																
芦屋市	2,900	1,854	1,514	140	1,248	1,248	2,760		140	40	18	2		8		12																
伊丹市	660	380	380		280	280	660			5	1	2		2		1																
宝塚市	1,564	1,111	1,090	21	453	453	1,543	21		34	13	3		18		14																
川西市	820	620	620				620			3				1		2																
朝石市	856	856	856				856			13	6			7		2																
三木市	94	94	94				94			2	1			1		1																
洲本市	14	14	14				14			1	1			1		1																
津名町	260	230	230		30	30	260			2	2			2		1																
淡路町	123	110	110		13	13	123			2	2			2		2																
北淡町	600	600	600				600			12				12		12																
一宮町	376	376	376				376			17				17		17																
五色町	70	70	70				70			14				14		14																
東浦町	222	216	216		6	6	222			14	2			12		12																
西淡町	4	4	4				4			1	1			1		1																
三原町	4	4	4				4			1	1			1		1																
小計	44,664	22,781	20,896	1,885	21,883	15,730	61,533	5,041	1,885	613	226	57		18		419																
三田市	244	244	244				244			2	2			2		2																
播磨川町	48	48	48				48			2	2			2		2																
姫路市	569	569	569				569			4	4			4		4																
加古川市	1,194	1,194	1,194				1,194			8	8			8		8																
高砂市	412	412	412				412			2	2			2		2																
沼津市	38	38	38				38			1	1			1		1																
播磨町	61	61	61				61			1	1			1		1																
小計	2,586	2,566	2,566	0	0	0	2,566	0	0	15	1	0		0		14																
大阪市	500	500	500				500			3	3			3		3																
淀川区	334	334	334				334			1	1			1		1																
此花区	108	108	108				108			1	1			1		1																
西淀川区	59	59	59				59			1	1			1		1																
豊中市	80	80	80				80			1	1			1		1																
八尾市	290	290	290				290			1	1			1		1																
東淀川区	200	200	200				200			1	1			1		1																
東淀川区	1,070	1,070	1,070				1,070			6	6			6		6																
小計	48,300	26,417	23,462	2,955	21,833	15,730	61,533	5,041	1,885	634	228	59		16		329																
合計	48,300	26,417	23,462	2,955	21,833	15,730	61,533	5,041	1,885	634	228	59		16		329																

注) 1. () 書きは、輸入住宅数(内数)。 2. [] 書きは、大阪府発注戸数(内数)。 3. タイプ別欄 地域1は、一般向地域型(深タイプ)。地域2は、高齢者・障害者向地域型。

図 【応急仮設住宅入居戸数の推移等】



【入居募集事例】

【神戸市】

応急仮設住宅及び公営住宅の一時使用等の募集について、1月25日付けで“一時使用住宅の入居者募集”として広報し、27日から受付を開始した。数万人を対象とした募集を度々行うことは、困難であったので、第1次（1月27日～2月2日）の募集から登録制とした。

しかし、一旦、入居決定しても、様々な理由で入居辞退する者が多かったため、その後は、希望する地区を選んで応募する方法で募集を行うとともに、入居希望者が少なく募集割れが生じた団地については、避難所生活者を対象とした常時募集を優先入居扱いに切り換えて、避難所の解消に努めた。

【芦屋市】

1月24日、応急仮設住宅及び市内外の公営住宅の一時入居の募集について広報し、翌25日から受付を開始した。第1次の募集をもって登録制とし、順次入居斡旋を図った。

【西宮市】

1月23日、応急仮設住宅の入居者募集・受付を行った。市外に建設された西宮市民用の応急仮設住宅については、建設地に馴染みがなかったため、事前に見学のためのバスツアーを実施して入居促進を図った。

【宝塚市】

151戸の応急仮設住宅をはじめ、市営住宅、公団及び県内外の公営住宅の一時入居について募集を行った。

【入居募集の周知の事例】

【神戸市】

募集案内のため、一般広報を発行するとともに、募集用チラシを配布し、電柱に案内を貼り付けた。更に、マスコミを利用して24時間体制での相談、受付窓口の開設を行った。市外に避難した人達については、郵送による募集・受付を行った。

【西宮市】

広報を避難所及びその周辺部に掲示するとともに、マスコミの協力を求めて周知に努めた。また、西宮市民用として、市外に建設された応急仮設住宅の入居募集（入居あっせん）に当たっては、馴染みのない地区を視察する現地見学バスツアー等を行った。

応急仮設住宅標準仕様（2Kタイプ）

【設計概要】

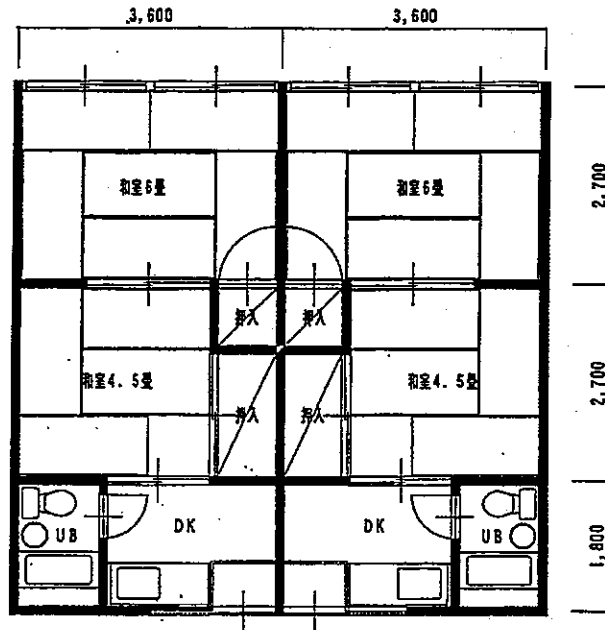
モジュール	1,800mm～1,840mm（各社モジュールによる）
構造	軽量型鋼ブレース構造
基礎	木杭：@1,800 mm 幕板：木製 土台：木製又は鋼製 玄関上り口踏み台：U字側溝逆さ置き
床組	束：木杭@900 mm 大引：@900 mm
床	床：パネル敷
屋根	折板葺又は長尺カラー鉄板パネル式
壁	パネル式 外装材：カラー合板 パネル材：木製 内装材：カラー合板 断熱材：グラスウール
天井	カラー合板パネル式 断熱材：グラスウール
建具	引違い又は片開きアルミサッシ戸 上段：型板ガラス t=4 下段：腰パネル（出入口） 引違いアルミサッシ戸 上段：透明ガラス t=3 下段：型板ガラス 網戸付（掃出し） 引違いアルミサッシ窓 透明ガラス t=3 網戸付（窓）
鋳工事	軒樋：塩ビ90φ/2 堅樋：塩ビ60φ

【仕上表】

	床	巾木	壁	天井	備考
和室	タタ敷 t=55	タタ寄せ	カラー合板 t=2.5	カラー合板 t=2.5	カーテン及びカーテンレール
押入	コンパネ t=12	雑巾摺	ベニヤ t=2.5	カラー合板 t=2.5	中段付
DK	塩ビシート t=1.8	巾木 H=55	カラー合板 t=2.5	カラー合板 t=2.5	流し台 L=700 吊戸棚 L=700 コンロ台 L=600 換気扇 200φ 1口コンロ
浴室	ユニットバス 1014				Aタイプ：水洗トイレ組込式
WC	塩ビシート t=1.8	巾木 H=55	カラー合板 t=2.5	カラー合板 t=2.5	Bタイプ：汲み取り式
玄関	塩ビシート t=1.8	巾木 H=55	カラー合板 t=2.5	カラー合板 t=2.5	床見切（への字）

応急仮設住宅標準プラン平面図

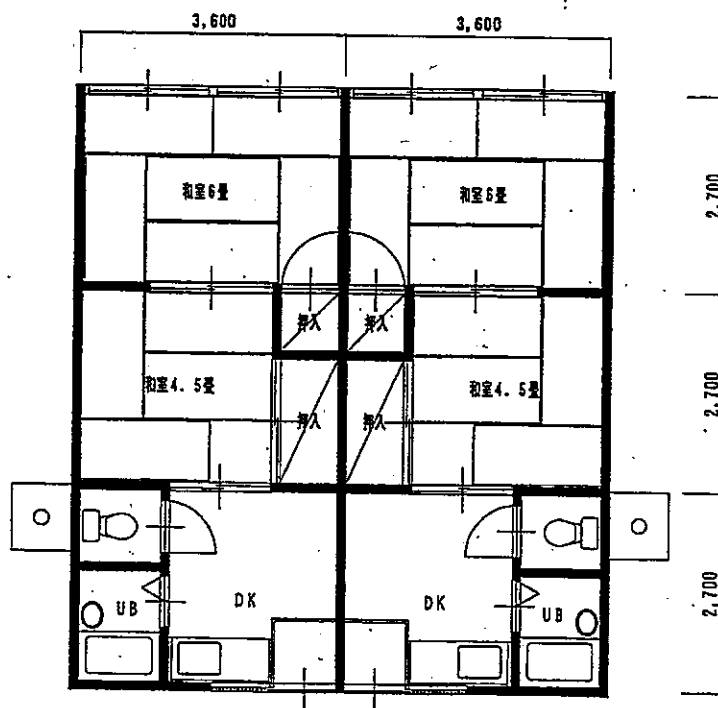
2Kタイプ (Aタイプ)



<概要>

【住棟規模】平屋建、原則4～10戸連 【住戸規模】25.92㎡ 【汚水排水】水洗
 【高齢者・障害者仕様】・出入口：段差解消 ・浴室、便所：手摺の設置

2Kタイプ (Bタイプ)



<概要>

【住棟規模】平屋建、原則2戸1棟 【住戸規模】29.16㎡ 【汚水排水】汲み取り式無臭便槽
 【高齢者・障害者仕様】・出入口：段差解消 ・浴室、便所：手摺の設置

兵庫県南部地震に係る災害救助法による救助の特別基準

【平成6年度】

対象地域	法適用年月日	救助種目	項目	一般基準	特別基準		
					特別基準設定の理由		
兵庫県	95.1.17	応急仮設住宅の設置	着工期間の延長	20日間 (~2/5)	74日間 (~3/31)	必要戸数の把握、30,047戸の仮設住宅の建設用地の選定及び資材・人員の確保等に相当の時間を要するため。 また、全国の仮設住宅生産能力が、月産約10,000戸であることから、設置戸数に対し、生産能力が追いつかないため。	
			面積基準の引き上げ(入居者に対応した住宅の建設・供与)	26.4㎡/戸	29.16㎡/戸	1K、地域型	浴室ユニットタイプ以外にトイレ独立型の仮設住宅を建設するに当たり、別途トイレ設置スペースが必要である。 独居世帯や高齢者・障害者世帯等の要介護者に対し、生活環境に配慮した仮設住宅を供与する必要がある。
						民間アパート等賃貸住宅	住宅を滅失した高齢者・障害者等のうち、特に健康面で不安のある者に対し、生活環境の整った居住の場を確保する必要がある。
						基準単価の引き上げ	1,390,000円/戸
			供与対象の決定	供与対象者の選定	公募抽選方式による入居者選定	長期化する避難所生活のその早期解消を図るには、対象世帯の状況把握に相当の時間を要するなかで、設置が完了した仮設住宅から順次入居を図る必要があること及び限られた仮設住宅への入居の機会の公平性を確保する必要がある。	

【平成7年度】

対象地域	法適用年月日	救助種目	項目	一般基準	特別基準				
					特別基準設定の理由				
兵庫県	95.1.17	応急仮設住宅の設置	着工期間の延長	20日間 (~2/5)	133日間 (4/1~8/11)	必要戸数の把握により、新たに18,253戸の建設が必要になったことから、建設用地の選定及び資材・人員の確保等に相当の時間を要するため。			
			面積基準の引き上げ	26.4㎡/戸	Bタイプ 29.16㎡/戸	浴室ユニットタイプ以外にトイレ独立型の仮設住宅を建設するに当たり、別途トイレ設置スペースが必要である。			
						基準単価の引き上げ	1,390,000円/戸	2,867,000円/戸	1. 全国から資材・人員等を大量に確保するなど、特別な経費が必要である。 2. 福祉対策としての設備を充実させるほか仮設住宅建設用地が多岐にわたっているため、建設場所によっては、外構工事、アンテナ、ガス、電気、上・下水道の必要がある。 3. 近傍に公衆浴場等の設置のない地域に建設するため、ユニットバスが必要である。
						入居者に対応した住宅の建設・供与	1K、寮タイプ地域型	独居世帯や高齢者・障害者世帯等の要介護者に対し、生活環境に配慮した仮設住宅を供与する必要がある。	
			民間アパート等賃貸住宅	住宅を滅失した高齢者・障害者等のうち、特に健康面で不安のある者に対し、生活環境の整った居住の場を確保する必要がある。					
エアコンの設置	—	89,610円/戸	密集して仮設住宅が建設されることとなったが、プライバシー等の問題から、常時窓を開放することができないため、高齢者、障害者、乳幼児等、室温の急激な変化に対応することが困難な者及び空港周辺地で騒音のために窓を開放できない世帯に対し、設置することが必要である。						

[平成8年度]

- (1) 応急仮設住宅の供与期間の延長
ア 建築基準法上の許可が得られる範囲内で入居状況等を勘案し、必要な期間の延長を行う。
イ 対象戸数 29,624戸
- (2) 応急仮設住宅の延長リース料に要する経費
ア 供与期間の延長に伴い、リース物件の延長契約を行いリース料を支払う。
イ 対象戸数 23,697戸 @ Aタイプ:10,200円/月 Bタイプ:11,600円/月 (税抜き)
- (3) 応急仮設住宅の補強補修に要する経費
ア 軟弱地盤による不等沈下の基礎補強やその他損傷の著しい主要構造材の補修を行う。
イ 対象戸数 約250戸 (概算 39,500千円)
- (4) 応急仮設住宅の解体撤去及び用地の復旧に要する経費
ア 入居者が退去し不要となった応急仮設住宅の解体撤去及び底地の原状復旧を行う。
イ 対象戸数 963戸 (概算 596,520千円)

[平成9年度]

- (1) 応急仮設住宅の供与期間の延長
ア 建築基準法上の許可が得られる範囲内で入居状況等を勘案し、必要な期間の延長を行う。
イ 対象戸数 17,874戸
- (2) 応急仮設住宅の延長リース料に要する経費
ア 供与期間の延長に伴い、リース物件の延長契約を行いリース料を支払う。
イ 対象戸数 2,352戸 @ Aタイプ:10,200円/月 Bタイプ:11,600円/月 (税抜き)
- (3) エアコンの延長リース料に要する経費
ア 供与期間の延長に伴い、エアコンの延長リース料を支払う。
イ 対象戸数 23,137戸 @ 700円/月
- (4) 応急仮設住宅の補強補修に要する経費
ア 建築基準法上の許可を得るために必要な基礎補強や損傷の著しい主要構造材の補修等を行う。
イ 戸当たり単価 162千円
- (5) 応急仮設住宅の解体撤去及び用地の復旧に要する経費
ア 入居者が退去し不要となった応急仮設住宅の解体撤去及び用地の原状復旧を行う。
イ 対象戸数 4,267戸 (概算 1,191,745千円)
- (6) 応急仮設住宅の解消計画に要する経費
ア 応急仮設住宅の設置状況や入居状況及び退去状況などの電算処理に必要な業務委託に要する経費を対象経費とし、応急仮設住宅解消を効果的に推進する。

[平成10年度]

- (1) 応急仮設住宅の供与期間の延長
ア 建築基準法上の許可が得られる範囲内で入居状況等を勘案し、必要な期間の延長を行う。
イ 対象戸数 上期 43,588戸 下期 36,684戸
 - (2) 応急仮設住宅の延長リース料に要する経費
ア 供与期間の延長に伴い、リース物件の延長契約を行いリース料を支払う。
イ 対象戸数 上期 23,136戸 下期 18,457戸 @ Aタイプ:10,200円/月 Bタイプ:11,600円/月 (税抜き)
 - (3) エアコンの延長リース料に要する経費
ア 供与期間の延長に伴い、エアコンの延長リース料を支払う。
イ 対象戸数 上期 14,166戸 下期 13,178戸 @ 1,050円/月
 - (4) 応急仮設住宅の補強補修に要する経費
ア 建築基準法上の許可を得るために必要な基礎補強や損傷の著しい主要構造材の補修等を行う。
イ 戸当たり単価 162千円
 - (5) 応急仮設住宅の解体撤去及び用地の復旧に要する経費
ア 入居者が退去し不要となった応急仮設住宅の解体撤去及び用地の原状復旧を行う。
イ 対象戸数 建物本体撤去 5,090戸、埋設管等撤去 11,120戸、用地復旧 9,942戸 (概算 3,393,554千円)
- (注) 平成10年度は、上期と下期2回特別基準の申請を行い、設定した。

[平成11年度]

- (1) 応急仮設住宅の供与期間の延長
ア 建築基準法上の許可が得られる範囲内で入居状況等を勘案し、必要な期間の延長を行う。
イ 対象戸数 28,888戸 (月毎)
- (2) 応急仮設住宅の延長リースに要する経費
ア 供与期間の延長に伴い、リース物件の延長契約を行いリース料を支払う。
イ 対象戸数 13,463戸 @ Aタイプ:10,200円/月 Bタイプ:11,600円/月 (税抜き)
- (3) エアコンの延長リース料に要する経費
ア 供与期間の延長に伴い、エアコンの延長リース料を支払う。
イ 対象戸数 1,265戸 @ 1,050円/月
- (4) 応急仮設住宅の解体撤去及び用地の復旧に要する経費
ア 入居者が退去し不要となった応急仮設住宅の解体撤去及び用地の原状復旧を行う。
イ 対象戸数 建物本体撤去 13,773戸、埋設管等撤去 33,770戸、用地復旧 35,028戸 (概算 9,758,820千円)