

# 南海 トラフ地震 その日が来たら...

マンガで  
解説!

保存版

必要な行動や事前準備を  
今から知っておこう!


地震が来たら「津波警報は「うらやま」のうらやま」  
南海トラフ地震臨時情報「なに?」

 内閣府  
Cabinet Office

政策統括官（防災担当）付  
参事官（調査・企画担当）

〒100-8914  
東京都千代田区永田町 1-6-1  
中央合同庁舎 8 号館 3F  
TEL : 03-5253-2111（大代表）  
FAX : 03-3501-6820  
<http://www.bousai.go.jp/>



 気象庁  
Japan Meteorological Agency

地震火山部地震火山技術・調査課

〒105-8431  
東京都港区虎ノ門 3-6-9  
TEL : 03-6758-3900（代表）  
FAX : 03-3584-8643（耳の不自由な方向へ）  
<https://www.data.jma.go.jp/svd/eqev/data/nteq/index.html>



 総務省消防庁  
Fire and Disaster Management Agency

国民保護・防災部防災課

〒100-0013  
東京都千代田区霞が関 2-1-2  
中央合同庁舎 2 号館  
TEL : 03-5253-5111（代表）  
FAX : 03-5253-7535  
<https://www.fdma.go.jp/>



# 南海トラフ地震に備えるためのマイタイムライン

南海トラフ地震がいつ起こっても対応できるように事前に備えておきましょう

## 基本的な事項と地震への事前の備え

- 住んでいる場所： \_\_\_\_\_
- 家族構成： \_\_\_\_\_
- 持病の有無など： \_\_\_\_\_
- 避難場所と経路： \_\_\_\_\_
- 非常持ち出し袋の中身： \_\_\_\_\_

## 地震発生

地震発生後  
2～3分後

- どこに誰と避難しますか： \_\_\_\_\_
- 避難の時に何を持って逃げますか： \_\_\_\_\_

津波警報発表  
(地震発生約3分後)

地震発生後5～30分後

**南海トラフ地震臨時情報(調査中)発表**

地震発生から最短2時間後

**南海トラフ地震臨時情報(巨大地震警戒)発表**

津波警報解除

### 事前避難対象地域内の住民

- どこで誰と1週間避難生活を行いますか： \_\_\_\_\_
- 1週間の避難生活に何が必要になりそうですか： \_\_\_\_\_

### 事前避難対象地域外の住民

- 家に帰ってからどのような地震への備えを行いますか： \_\_\_\_\_

### 帰宅

地震発生から  
1週間が経過

- 家に帰ってからどのような地震への備えを行いますか： \_\_\_\_\_

地震発生から  
2週間が経過

- 通常の生活に戻つつも、どのようなことに気をつけながら生活をしていきますか： \_\_\_\_\_

## 登場人物紹介

妻：<sup>わか</sup>和香 (35歳)

主人公：<sup>とうかい かつひこ</sup>東海克彦 (40歳)

東海地方の海沿いの街に住んでいる。勤務する会社ではBCP(事業継続計画)部門の責任者でもある。

ともや  
智也 (5歳)

ももか  
百華 (7歳)

## 目次

- ◆南海トラフ地震を知っていますか？ ..... 1
- ◆ **マンガ**「南海トラフが動いた日」 ..... 2～13
- ◆大きな地震への備え ..... 14・15
- ◆南海トラフ地震臨時情報とは  
～時間差で発生する巨大地震に備えましょう～ ..... 16・17
- ◆南海トラフ地震臨時情報発表時の対応  
及びその時の状況 ..... 18・19
- ◆1週間の事前避難が終了してからの対応、または、  
南海トラフ地震臨時情報(巨大地震注意)発表後の対応 ..... 20
- ◆最後に ..... 20
- ◆南海トラフ地震に備えるためのマイタイムライン ..... 21

※わかりやすさのため、演出上マスク等は描いていませんが、感染症対策について十分留意しながら実施してください。

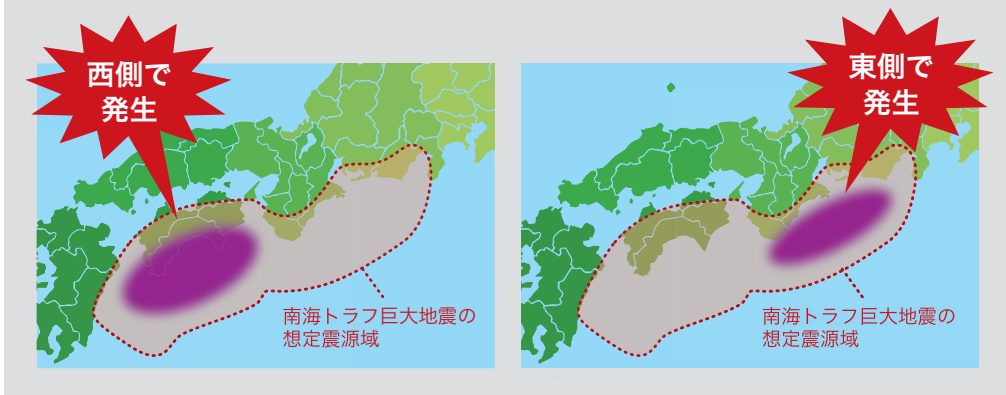
# 南海トラフ地震を知っていますか？

マグニチュード  
8～9クラスの地震が  
今後**30年以内**に  
発生する確率は  
**70～80%**

過去より  
**繰り返し発生**  
しています

地震の発生の  
**しかたも様々**  
です

想定震源域の広い範囲で一度に割れる場合、東側と西側が別々に割れる場合もあり、これらが**連続して発生**することもあります。



※あくまで一例です。

連続して発生する  
地震への備え

## 南海トラフ地震臨時情報※1

情報発表時の  
主な対応※2

**住民**

1週間の事前避難  
日頃からの地震への備え

**企業**

可能な限り事業継続



これから見てもらうマンガでは、東海地方に住む東海一家が、四国付近で発生した地震がきっかけで、南海トラフ地震臨時情報が発表され、続けて東海沖で発生するかもしれない地震に備えるところを描いています。

# 1週間の事前避難が終了してからの対応、または、南海トラフ地震臨時情報（巨大地震注意）発表後の対応

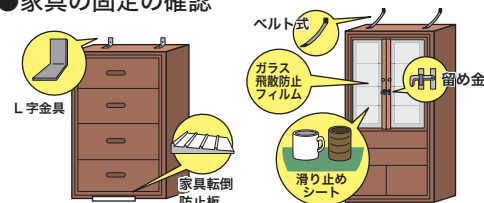
通常の生活を送りながら、次の地震に向けた備えを再度確認しましょう。

## 日頃からの地震への備えの再確認

### ●避難場所・避難経路の確認

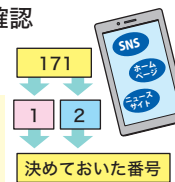


### ●家具の固定の確認



### ●家族との安否確認手段の確認

SNS・メール・電話・  
災害伝言ダイヤル



「171」に電話をかけて、伝言を残すときはさらに「1」を、伝言を聞くときは「2」をおし、自分の家の電話番号など、家族で決めておいた番号をおすと使えます。

### ●非常持出品の確認など

- ・モバイルバッテリーは充電されているか？
- ・懐中電灯の電池は切れていないか？
- ・非常食の賞味期限は切れていないか？



## できるだけ安全な防災行動

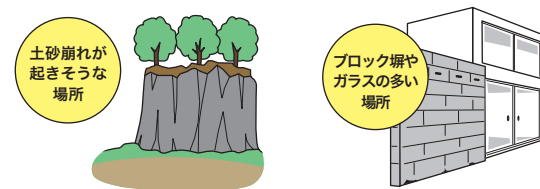
### ●高いところに物を置かない

### ●屋内のできるだけ安全な場所で生活



### ●すぐに避難できる準備(非常持出品等)

### ●危険なとこにできるだけ近づかない



## 最後に

南海トラフ地震臨時情報は、必ず大きな地震が発生するというものではなく、これまで以上に発生する可能性が高まっているという情報です。そのため、正しく情報を理解し、適切に備えることが重要です。

南海トラフ沿いでは、大規模地震発生の切迫性が指摘されており、いつ地震が起きても不思議ではありません。また、地震発生後、時間差で巨大地震が起こるおそれもあります。

あなたと大切な人の命を守るとともに、社会が混乱しないように、来たる地震への備えについて、日頃から考えておくことが大切です。まずは高いところに物を置かないなど、できることから始めましょう。

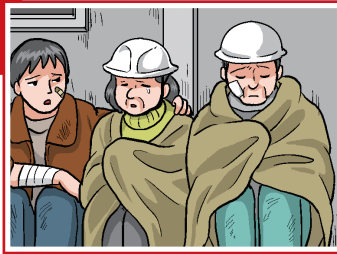
※1…南海トラフ全域を対象に地震発生の可能性の高まりについて知らせる情報。 ※2…P17～19参照

# 南海トラフ地震臨時情報発表時の対応及び

マンガで描かれている、先に起こった地震や南海トラフ地震臨時情報の発表を受けて、地図で位置関係を整理しながら、各地域で何が起こっていたのかをみてみましょう。

## 大きな被害があった地域

- ・揺れや津波による甚大な被害、火災の発生
- ・人命優先の応急活動の実施
- ・不足する救援、医療、物資
- ・広範囲にわたり電気、ガス、上下水道、通信サービス等のライフラインが停止
- ・多くの道路で亀裂、沈下等による不通が生じ、鉄道や空港などの交通インフラも停止するなど



このマンガの震源

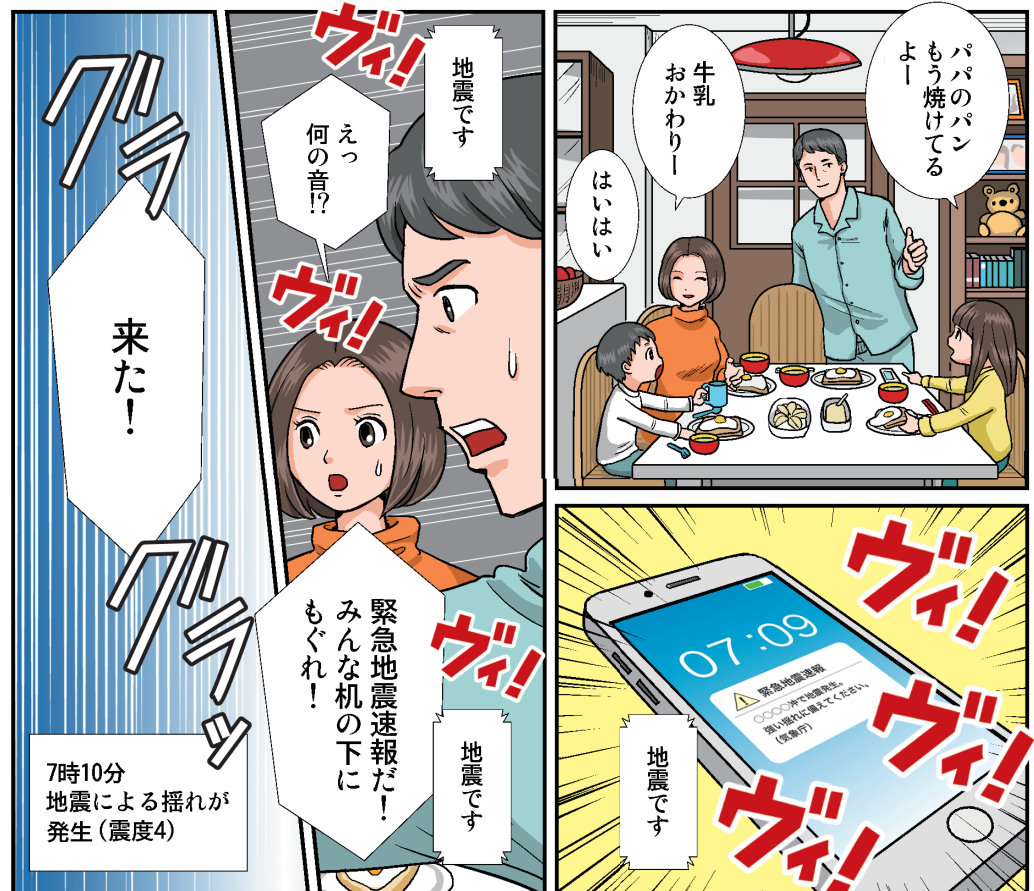
南海トラフ巨大地震の  
想定震源域

※マンガの設定を基に想定したものであり、南海トラフの東側の領域で先に巨大地震が発生する場合があります。

## 南海トラフが動いた日



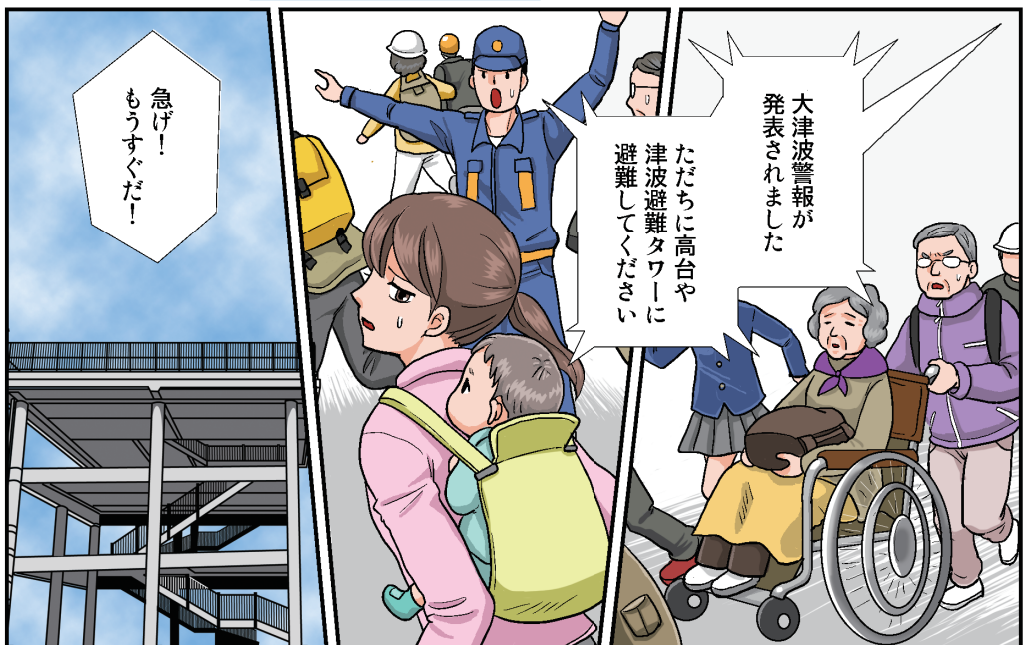
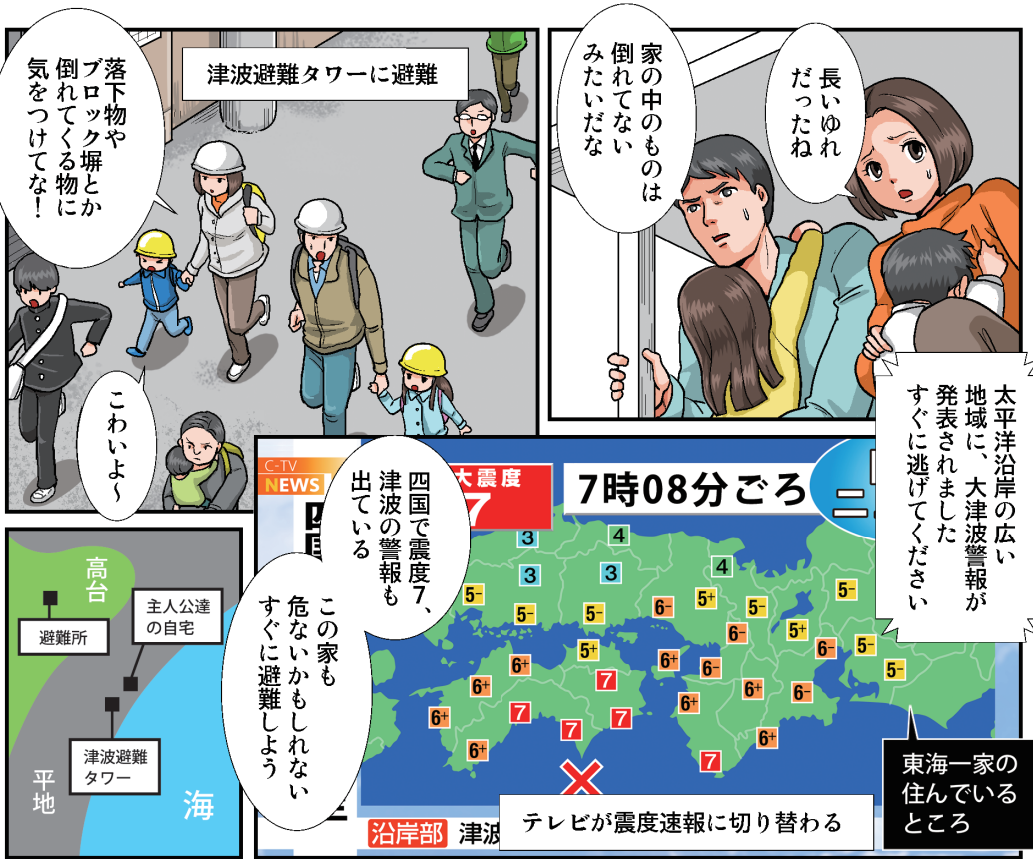
東海地方在住の東海家



7時10分  
地震による揺れが発生(震度4)

緊急地震速報だ!  
みんな机の下にもぐれ!

地震です



## その時の状況

社会はどうなっていたのでしょうか。

### 大きな被害がなかった地域

(津波に備えた事前避難対象地域なし)

- 大きな被害なし
- 地震への備えを再確認し、地震に備えながら通常の生活を送る
- 企業活動等は通常通り
- 一部物資の不足が想定される

### 大きな被害がなかった地域

(津波に備えた事前避難対象地域あり)

- 大きな被害なし
- 事前避難対象地域の住民は1週間の事前避難
- 企業活動はできる限り継続
- 交通インフラについても、安全性に留意し、できる限り事業を継続
- 学校等が休業することもある (お住まいの自治体にご確認ください)
- 生活必需品の買い占めが想定される

# 南海トラフ地震臨時情報とは ～時間差で

南海トラフ地震臨時情報が発表されたら…



- 政府や地方公共団体からの呼びかけに応じた防災対応をとりましょう
- 1週間の事前避難が必要となる地域もあります

気象庁が南海トラフの想定震源域等で異常な現象を観測※1

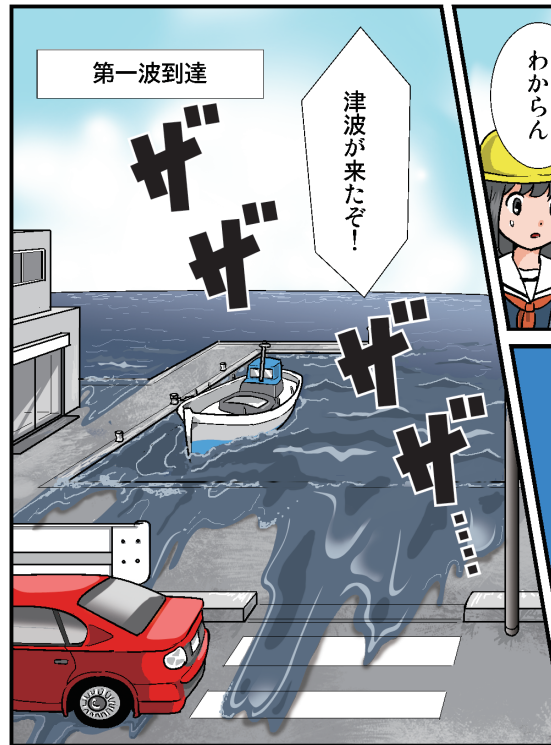
▶個々の状況に応じて避難等の防災対応を準備・開始

地震発生から  
5分～30分後

気象庁が「南海トラフ地震臨時情報(調査中)」を発表

地震発生から 最短2時間後	南海トラフ地震 臨時情報 (巨大地震警戒)	南海トラフ地震 臨時情報 (巨大地震注意)	南海トラフ地震 臨時情報 (調査終了)
(最短) 2時間程度	<b>巨大地震警戒対応</b> <ul style="list-style-type: none"> <li>●日頃からの地震への備えを再確認する等</li> <li>●地震発生後の避難では間に合わない可能性のある要配慮者は避難、それ以外の者は、避難の準備を整え、個々の状況等に応じて自主的に避難</li> <li>●地震発生後の避難で明らかに避難が完了できない地域の住民は避難</li> </ul>	<b>巨大地震注意対応</b> <ul style="list-style-type: none"> <li>●日頃からの地震への備えを再確認する等(必要に応じて避難を自主的に実施)※2</li> </ul> <ul style="list-style-type: none"> <li>つねに家族の所在場所を把握</li> <li>非常用袋やヘルメットを玄関に</li> <li>寝る時は枕元にはきなれた靴を置いておく</li> </ul>	<ul style="list-style-type: none"> <li>●大規模地震発生の可能性がなくなったわけではないことに留意しつつ、地震の発生に注意しながら通常の生活を行う</li> </ul>
1週間			
2週間	<b>巨大地震注意対応</b> <ul style="list-style-type: none"> <li>●日頃からの地震への備えを再確認する等(必要に応じて避難を自主的に実施)</li> </ul>	<ul style="list-style-type: none"> <li>●大規模地震発生の可能性がなくなったわけではないことに留意しつつ、地震の発生に注意しながら通常の生活を行う</li> </ul>	
大規模地震発生まで	<ul style="list-style-type: none"> <li>●大規模地震発生の可能性がなくなったわけではないことに留意しつつ、地震の発生に注意しながら通常の生活を行う</li> </ul>		

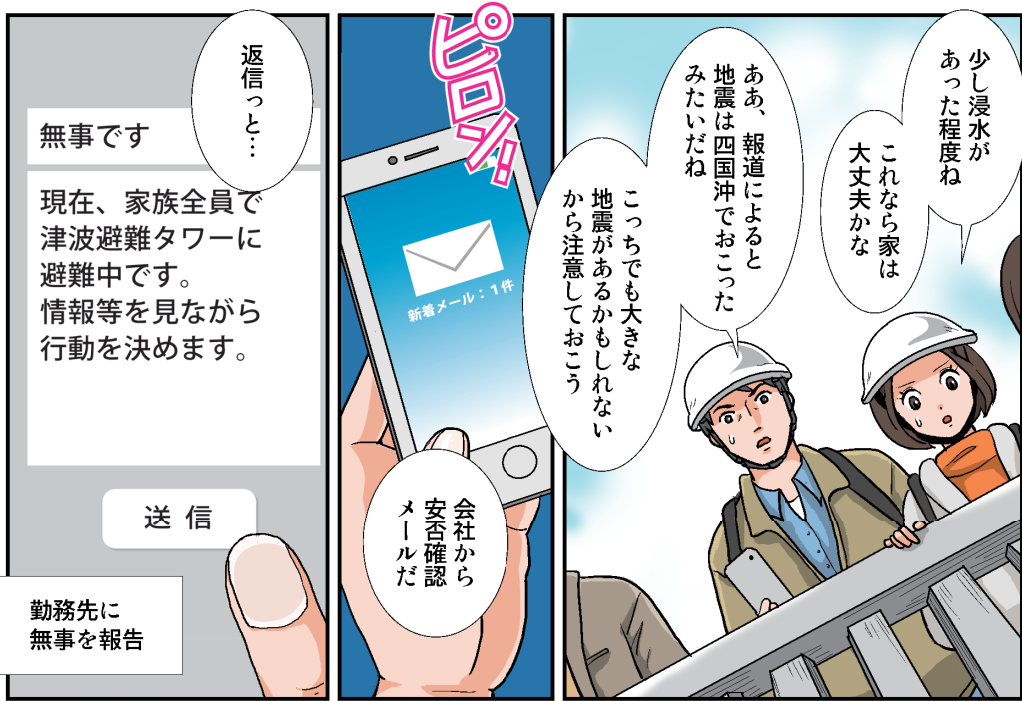
※1…南海トラフの想定震源域またはその周辺でM6.8以上の地震が発生または南海トラフの想定震源域のプレート境界面で通常とは異なるゆっくりすべりが発生した可能性がある場合。  
 ※2…通常とは異なるゆっくりすべりが観測された場合は、すべりの変化が収まってから変化していた期間と概ね同程度の期間が経過した時まで。



**?** 南海トラフ地震臨時情報(調査中)とは?

南海トラフ沿いで発生した地震がきっかけで、南海トラフ沿いで連続して大規模な地震が発生するかもしれないため、その可能性を調査しているということ。

▶詳細はP16



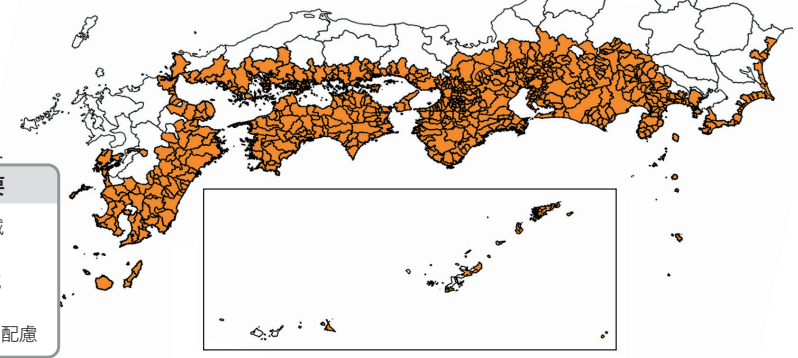
# 発生する巨大地震に備えましょう～

## 南海トラフ地震に備える地域は…

● 関東から四国・九州にかけての広範囲に及びます

■ 南海トラフ地震で大きな揺れや津波が見込まれる地域

南海トラフ地震  
防災対策推進地域



## 南海トラフ地震に関する情報について

● 「南海トラフ地震臨時情報」と「南海トラフ地震関連解説情報」

「南海トラフ地震に関する情報」は南海トラフ全域を対象に地震発生の可能性の高まりについてお知らせするもので、「南海トラフ地震臨時情報」と「南海トラフ地震関連解説情報」があります。「南海トラフ地震臨時情報」は、情報名の後にキーワードを付記して「南海トラフ地震臨時情報(調査中)」等の形で発表します。

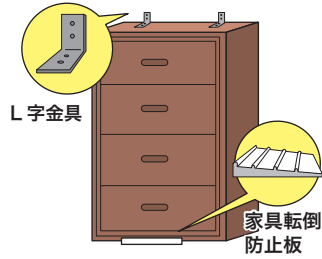


南海トラフ地震臨時情報		発表条件
調査中	■ 観測された異常な現象が南海トラフ沿いの大規模な地震と関連するかどうか調査を開始した場合、または調査を継続している場合	■ 南海トラフ沿いで異常な現象が観測され、その現象が南海トラフ沿いの大規模な地震と関連するかどうか調査を開始した場合、または調査を継続している場合 ■ 観測された異常な現象の調査結果を発表する場合
巨大地震警戒	■ 南海トラフ沿いの想定震源域内のプレート境界において M8.0 以上の地震が発生したと評価した場合	
巨大地震注意	■ 南海トラフ地震の想定震源域内のプレート境界において M7.0 以上、M8.0 未満の地震が発生したと評価した場合 ■ 想定震源域のプレート境界以外や、想定震源域の海溝軸外側 50km 程度までの範囲で M7.0 以上の地震が発生したと評価した場合 ■ ひずみ計等で有意な変化として捉えられる、短い期間にプレート境界の固着状態が明らかに変化しているような通常とは異なるゆっくりすべりが観測された場合	
調査終了	■ 巨大地震警戒、巨大地震注意のいずれにも当てはまらない現象と評価した場合	
南海トラフ地震関連解説情報		発表条件
	■ 観測された異常な現象の調査結果を発表した後の状況の推移等を発表する場合 ■ 「南海トラフ沿いの地震に関する評価検討会」の定例会合における調査結果を発表する場合(ただし臨時情報を発表する場合を除く)	

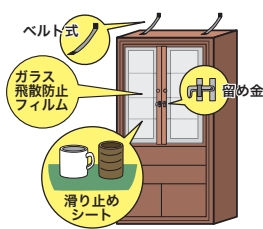
# 大きな地震への備え

## すぐにできることから始めよう（日頃からの地震への備え）

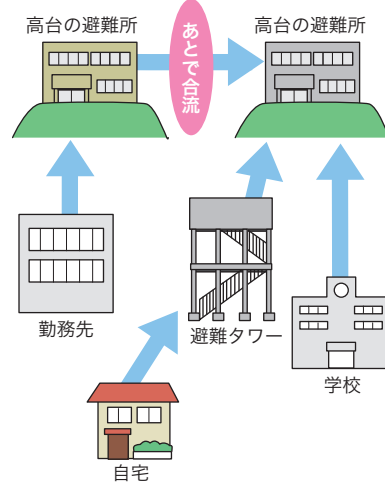
### ●家具の固定



### ●強い揺れで物が落ちてこないか



### ●避難場所や避難経路



### ●家族との集合場所を話し合っているか

いざという時の集合場所を家族で話し合っておこう。



### ●非常持ち出し袋

避難先で一夜を過ごすこともあります。季節によって中身を変えたり等、工夫しましょう。

#### 貴重品



#### まず入れておくもの



#### 入れたほうがいいもの



#### 人によって必要なもの



### ? 南海トラフ地震臨時情報（巨大地震警戒）とは？

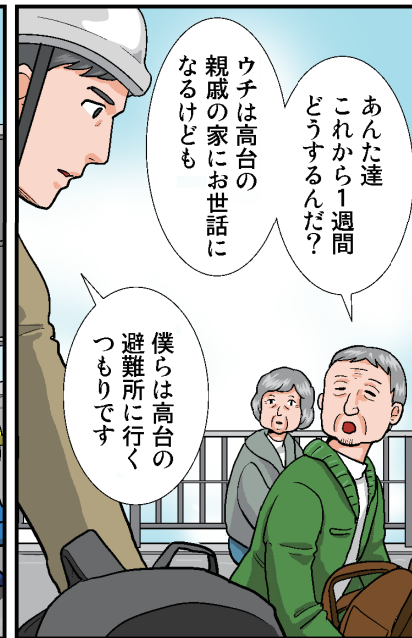
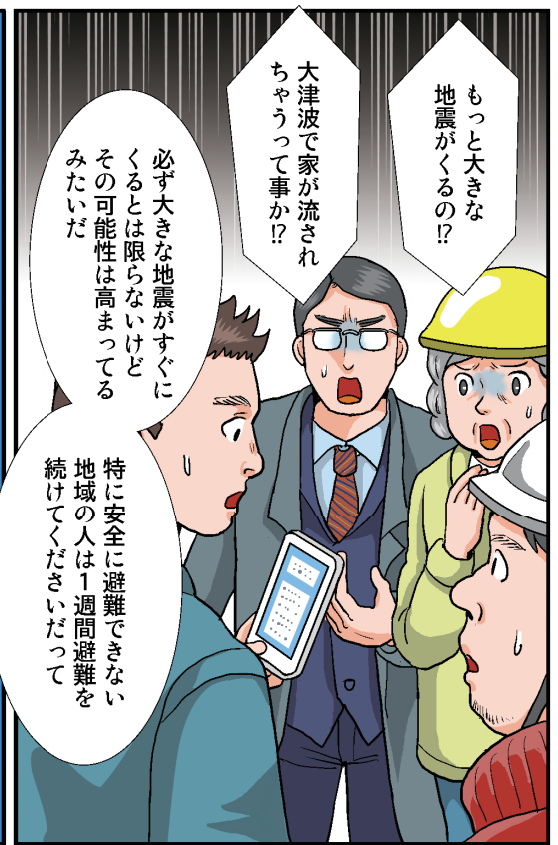
南海トラフ沿いで発生した地震がきっかけで、南海トラフ沿いで連続して大規模な地震が発生する可能性が高まっている際に発表される情報のこと。

詳細は P16

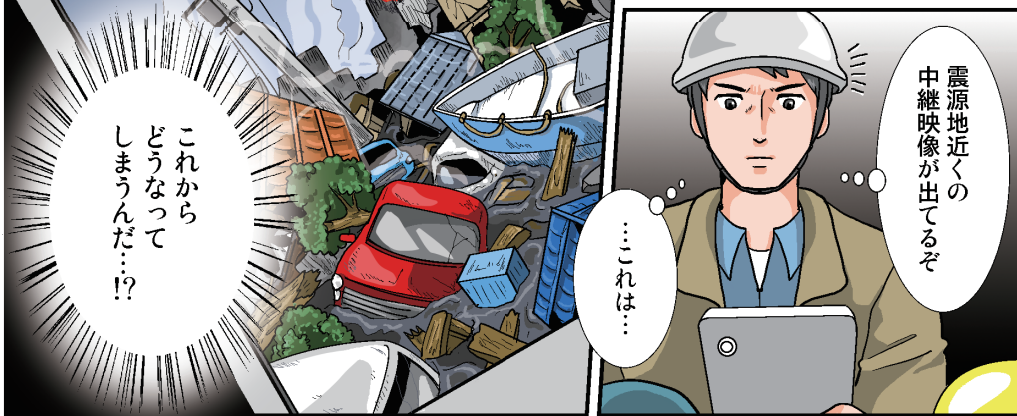
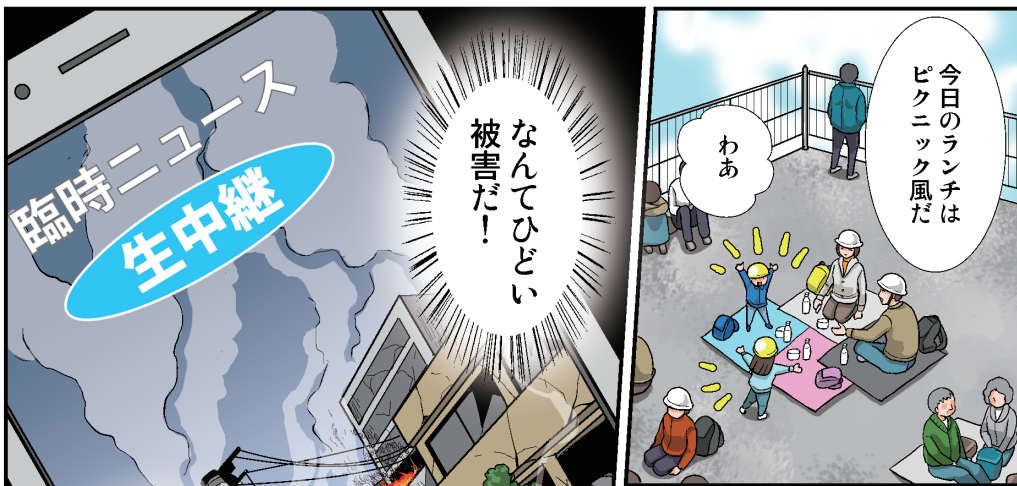
### ? どういった行動をとればいいの？

南海トラフ沿いで連続して発生する大規模な地震に伴う津波からの避難が間に合わない地域（事前避難対象地域）の住民は1週間避難を続けてください。それ以外の地域の住民も地震に対する日頃からの備えを再確認してください。

詳細は P17～19







## 揺れを感じたら...

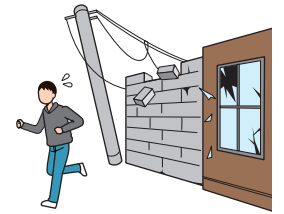
### 屋内

- すぐテーブルの下へ隠れる
- 慌てて火を消しにいかない



### 屋外

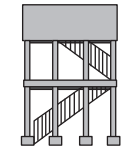
- ブロック塀や窓ガラスから離れる
- 倒れそうな電柱、垂れ下がった電線、落ちてきそうな看板などに近づかない
- 公園や空き地で揺れがおさまるのを待つ



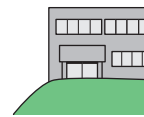
## 揺れがおさまったら...

### ●安全な場所に避難しよう

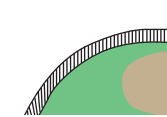
津波避難タワー



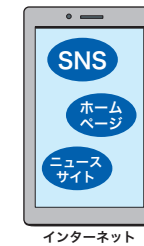
高台の避難所



高台の空き地等



### ●正確な情報を入手しよう



悪質なデマには 気をつけよう!

#### 信じていい情報

- 市町村、都府県、国が出す情報
- 地元の新聞社、テレビ局、ラジオ局の情報

#### 正確ではない情報

- SNS等で流れるうわさ
- 「〇〇がこう言った」などの二次情報

## 津波の警報について

地震が発生してから約3分(一部の地震※については約2分)を目標に、大津波警報、津波警報または津波注意報を、津波予報区単位で発表します。この時、予想される津波の高さは、通常は5段階の数値で発表します。

※日本近海で発生し、緊急地震速報の技術によって精度の良い震源位置やマグニチュードが迅速に求められる地震

種類	発表基準	発表される津波の高さ		想定される被害と取るべき行動
		数値での発表(津波の高さ予想の区分)	巨大地震の場合の発表	
大津波警報	予想される津波の高さが高いところで3mを超える場合。	10m超(10m<予想高さ)	巨大	木造家屋が全壊・流失し、人は津波による流れに巻き込まれます。沿岸部や川沿いにいる人は、ただちに高台や避難ビルなど安全な場所へ避難してください。
		10m(5m<予想高さ≤10m)		
		5m(3m<予想高さ≤5m)		
津波警報	予想される津波の高さが高いところで1mを超え、3m以下の場合。	3m(1m<予想高さ≤3m)	高い	標高の低いところでは津波が襲い、浸水被害が発生します。人は津波による流れに巻き込まれます。沿岸部や川沿いにいる人は、ただちに高台や避難ビルなど安全な場所へ避難してください。
津波注意報	予想される津波の高さが高いところで0.2m以上、1m以下の場合であって、津波による災害のおそれがある場合。	1m(0.2m≤予想高さ≤1m)	表記しない	海の中では人は速い流れに巻き込まれ、また、養殖いかだが流失し小型船舶が転覆します。海の中にいる人はただちに海から上がって、海岸から離れてください。

### 避難のポイント

- 震源が陸地に近いと津波警報・注意報が津波の襲来に間に合わないことがあります。強い揺れや弱くても長い揺れを感じたときは、すぐに避難を開始しましょう。
- 津波の高さを「巨大」と予想する大津波警報が発表された場合は、東日本大震災のような巨大な津波が襲うおそれがあります。直ちにできる限りの避難をしましょう。
- 津波は沿岸の地形等の影響により、局所的に予想より高くなる場合があります。ここから安心と思わず、より高い場所を目指して避難しましょう。
- 津波は長い時間くり返し襲ってきます。津波警報・注意報が解除されるまでは、避難を続けましょう。

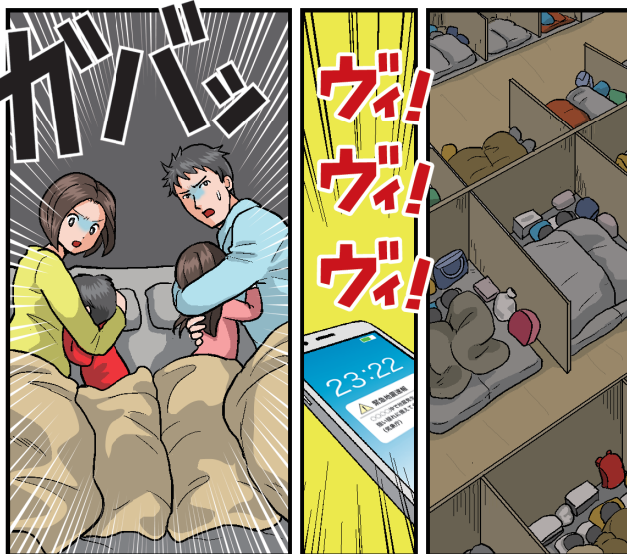
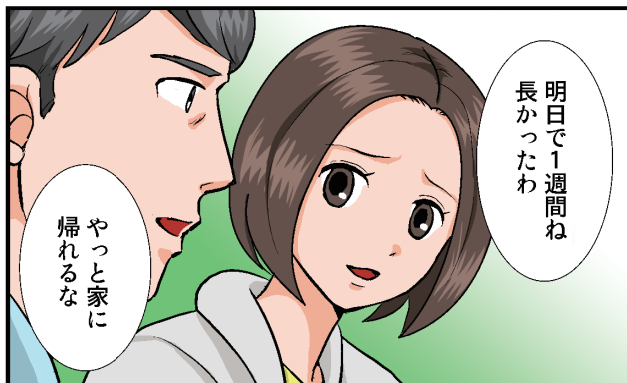
# 地震です

地震です

地震です

えっ

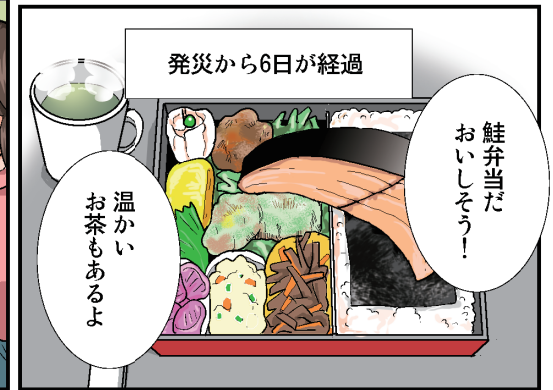
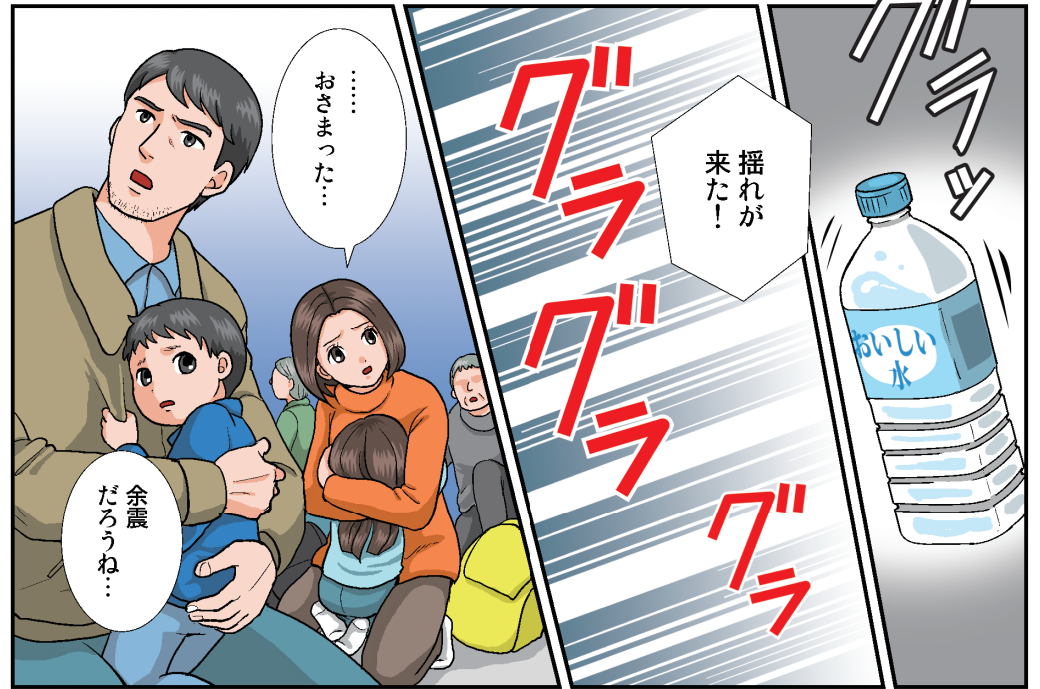
またか！



翌朝: 津波警報解除



このあと、震度7の揺れがこの地域を襲いました。  
また、地震に伴う巨大な津波がこの一家の住む地域に襲来し、  
東海家の自宅は流されてしまいました。  
しかし、南海トラフ地震臨時情報を受け、  
この家族は事前に避難していたため、全員無事でした。  
南海トラフ地震はもしかすると明日に起こるかもしれません。  
そのときあなたならどうしますか。





会社近くのスーパー

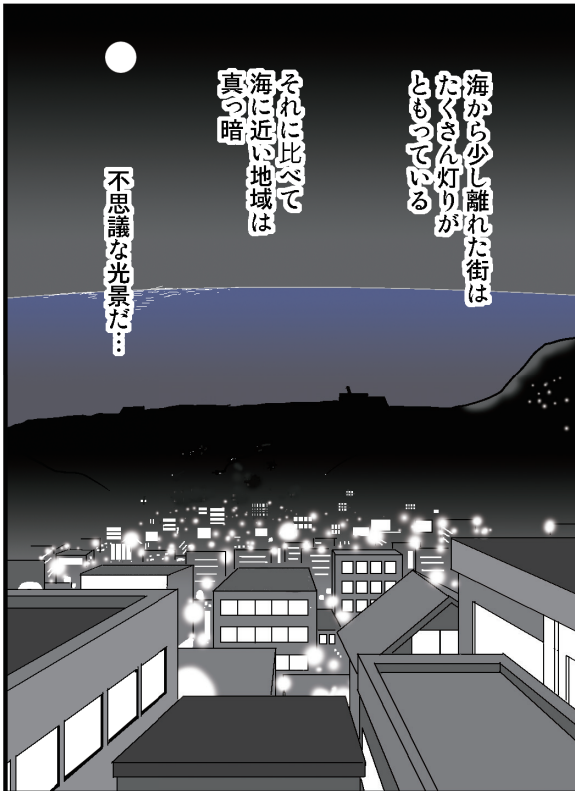
長い列もないし商品も少しは棚に残っているな  
海から少しはなれただけでえらい違いだ



19時10分 避難所

水とお菓子が買えたぞ

やったー夕飯がお菓子だ



海から少し離れた街はたくさん灯りがともっている  
それに比べて海に近い地域は真の暗

不思議な光景だ！



私は家が高台の方なので津波の心配はありませんが  
次の地震に備えて家具の固定などを再確認しました  
うん 水や食料の備蓄 非常用持ち出し袋もしっかり確認しておかないとな



電車が動いて助かったよ  
避難先で親や子供の面倒をみないといけないため出社できない社員がいるようです  
みんな生活は大丈夫か？



勤務先到着  
あ！課長！  
よくここまで来ましたね



そのあと会議だ  
BCPをもとに次の地震が発生した場合の会社の方針を決めよう  
はい！

**BCPとは？**  
不測の事態が発生しても、事業を中断させない、または中断しても可能な限り短い期間で復旧させるための方針、体制、手順等を示した計画のこと。



じゃあまずは震源に近い関連会社の被害を調べてくれ  
はい！