

## 第3回緊急対策本部会議

(平成23年(2011年)東北地方太平洋沖地震)

平成23年3月11日19時00分～

於：官邸4階 大会議室

### 議 事 次 第

- |             |              |
|-------------|--------------|
| 1. 開会       | 【内閣官房長官】     |
| 2. 本部長発言    | 【内閣総理大臣】     |
| 3. 各省庁からの報告 |              |
| 地震情報等について   | 【国土交通大臣】     |
|             | 【気象庁長官】      |
| 対応状況等について   | 【防災担当大臣】     |
|             | 【国家公安委員会委員長】 |
|             | 【総務大臣】       |
|             | 【厚生労働大臣】     |
|             | 【経済産業大臣】     |
|             | 【国土交通大臣】     |
|             | 【防衛大臣】       |
|             | 【農林水産大臣】     |
| 4. 副本部長発言   | 【内閣官房長官】     |
| 5. 本部長発言    | 【内閣総理大臣】     |
| 6. 閉会       | 【内閣官房長官】     |

# 緊急災害対策本部会議配席図

～官邸 4階 大会議室～

スクリーン開閉  
操作SW

画面・  
音声操作卓

入口

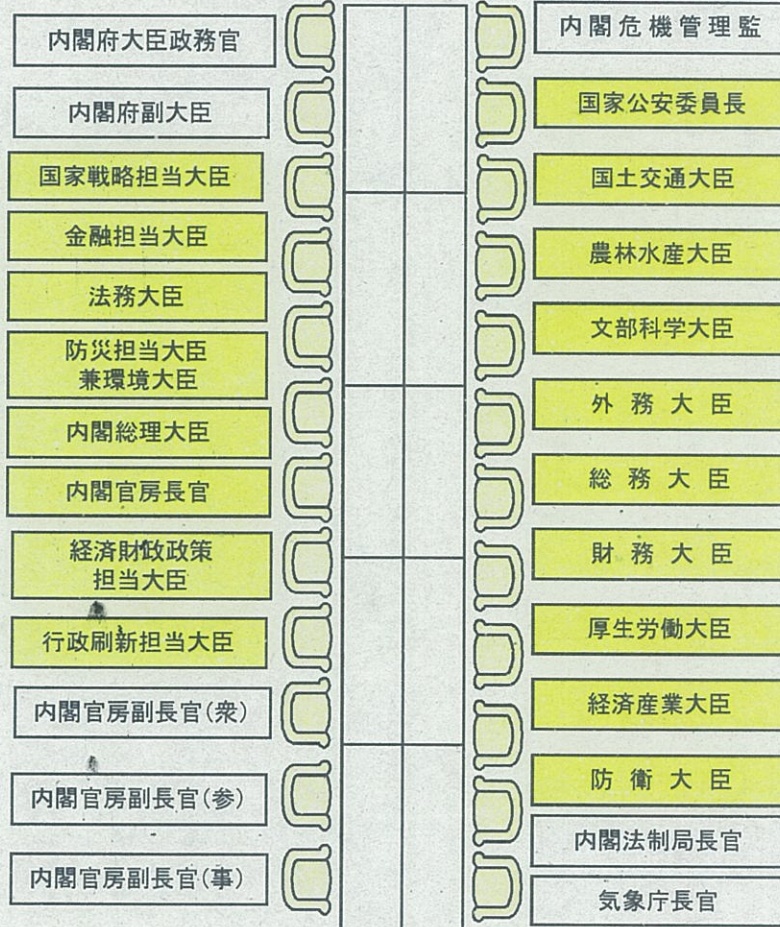
入口

大臣秘書官等

入口

入口

スクリーン1      スクリーン2



大臣秘書官等



内閣審議官・内閣参事官・内閣府参事官・各省庁随行者



# 平成 23 年 (2011 年) 東北地方太平洋沖地震について (第 5 報)

平成 23 年 3 月 11 日 (18:42) 現在  
緊急災害対策本部

## 1. 地震の概要 (気象庁)

(1) 発生日時 平成 23 年 3 月 11 日 14 時 46 分頃

(2) 震源及び規模 (推定)

三陸沖 (北緯 38.0 度、東経 142.9 度、牡鹿半島の東南東 130 km 付近)、  
深さ 約 10 km、マグニチュード 8.8 (暫定値)

(3) 各地の震度 (震度 5 強以上)

震度 7 宮城県北部

震度 6 強 宮城県南部・中部、福島県中通り・浜通り、茨城県北部・南部、  
栃木県北部・南部

震度 6 弱 岩手県沿岸南部・内陸北部・内陸南部、福島県会津、群馬県南部、  
埼玉県南部、千葉県北西部

震度 5 強 青森県三八上北、岩手県沿岸北部、秋田県沿岸南部・内陸南部、  
山形県村山・置賜、群馬県北部、埼玉県北部、千葉県北東部・南部、  
東京都 23 区、新島、神奈川県東部、山梨県中部・西部、  
山梨県東部・富士五湖

(4) 津波

14 時 49 分 津波警報 (大津波) を発表 → 16 時 08 分 追加発表

津波警報 (大津波) 岩手県、宮城県、福島県、北海道太平洋沿岸中部・東部・西部、  
青森県太平洋沿岸、茨城県、千葉県九十九里・外房、伊豆諸島、青森  
県日本海沿岸、千葉県内房、小笠原諸島、相模湾・三浦半島、静岡県、和  
歌山県、徳島県

高いところで 3 m 以上の津波が予想される。

津波警報 愛知県外海、三重県南部、高知県、宮崎県、種子島・屋久島地方、奄美  
諸島・トカラ列島、北海道日本海沿岸南部、陸奥湾、東京湾内湾、伊勢・  
三河湾、淡路島南部、愛媛県宇和海沿岸、大分県瀬戸内海沿岸、大分県豊  
後水道沿岸、鹿児島県東部、沖縄本島地方、大東島地方、宮古島・八重山  
地方

高いところで 2 m 程度の津波が予想される。

津波注意報 オホーツク海沿岸、大阪府、兵庫県瀬戸内海沿岸、岡山県、香川県、  
愛媛県瀬戸内海沿岸、有明・八代海、長崎県西方、熊本県天草灘沿岸、秋  
田県、山形県、新潟県上中下越、佐渡、富山県、石川県能登、広島県、山  
口県瀬戸内海沿岸

高いところで0.5m程度の津波が予想される。

津波の観測値（検潮所）（気象庁16:22、抜粋）

えりも町庶野	最大波	15:44	3.5m
宮古	最大波	15:21	4.0m
大船渡	最大波	15:15	3.3m
釜石	最大波	15:21	4.2m
石巻市鮎川	最大波	15:20	3.3m
相馬	最大波	15:50	7.3m以上
大洗	最大波	15:43	3.9m

津波の観測値（GPS）（気象庁16:13、抜粋）

岩手釜石沖	最大波	15:12	6.8m
宮古沖	最大波	15:12	6.3m
気仙沼 広田湾沖	最大波	15:14	6.0m

※上記は沖合での観測地であり、沿岸では津波はさらに高くなる。

## 2. 政府の主な対応

- ・ 14:49 J-ALERTで37市町村に対し、大津波・津波警報発信。
- ・ 14:50 官邸対策室設置、緊急参集チーム招集
- ・ 14:50 総理指示
  - ①被災状況の確認
  - ②住民の安全確保、早期の避難対策
  - ③ライフラインの確保、交通網の復旧
  - ④住民への的確な情報提供 に全力を尽くすこと。
- ・ 15:00 緊急参集チーム協議開始
- ・ 15:08 緊急参集チーム協議確認事項
  - 1. 被害情報の収集に万全を期すとともに、人命救助を第一義として、住民の避難、被災者の救援救助活動に全力を尽くす。
  - 2. 被害の状況に応じ、緊急消防援助隊、警察広域緊急援助隊、自衛隊の災害派遣部隊、海上保安庁の救援救助部隊、災害派遣医療チーム（DMAT）等による被災地への広域応援を行い、被災者の救援・救助をはじめとする災害応急対策に万全を期す。
  - 3. 災害応急対策の実施にあたっては、地方自治体と緊密な連携を図る。
  - 4. 被災地の住民をはじめ、国民や地方自治体、関係機関が適切に判断し行動できるよう、的確に情報を提供する。
  - 5. 災害応急対策を政府一体となって推進するための緊急災害対策本部の設置に向けて準備を進める。
- ・ 15:14 緊急災害対策本部設置
- ・ 15:27 総理指示
  - 「自衛隊は最大限の活動をする。」

・ 15 : 37 第1回緊急災害対策本部 (15 : 56 終了)

災害応急対策に関する基本方針

本日14時46分頃に発生した地震は、東北を中心に北海道から関東地方にかけての広い範囲を中心に、地震動、津波等により、激甚な被害が発生している模様である。さらに、今後の余震により、被害が拡大する可能性も考えられる。

このため政府として、以下の基本方針に基づき、地方自治体と緊密に連携し、被災者の救援・救助をはじめとする災害応急活動に総力をあげて取り組むとともに、国民生活及び経済活動が早期に回復するよう全力を尽くす。

1. 災害応急活動が円滑に行えるよう、関係省庁は情報の収集を迅速に行い、被害状況の把握に全力を尽くす。
2. 人命の救助を第一に、以下の措置により被災者の救援・救助活動、消火活動等の災害応急活動に全力を尽くす。
  - (1) 全国から被災地に、自衛隊の災害派遣部隊、警察広域緊急援助隊、緊急消防援助隊、海上保安庁の部隊及び災害派遣医療チーム (DMAT) を最大限派遣する。
  - (2) 応急対応に必要な人員、物資等の緊急輸送路を確保するため、高速道路や幹線道路等の通行路の確保に全力を挙げる。
  - (3) 救援・救助活動等の応急対策を適切に進めるため、必要に応じて航空情報 (ノータム) の発出等により、関係機関、関係団体の協力の下、被災地上空及びその周辺空域における航空安全の確保を図る。
3. 被災地住民の生活の復旧等のため、電気、ガス、水道、通信等のライフラインや鉄道等の交通機関の復旧に全力を挙げる。
4. 応急対応に必要な医療物資、食糧、飲料水及び生活必需品、並びに緊急輸送路・ライフライン等の復旧のための人員、物資を確保するため、全国からの官民一体となった広域応援体制を確保する。
5. 被災地の住民をはじめ、国民や地方自治体、関係機関が適切に判断し行動できるよう、的確に情報を提供する。

・ 16 : 00 過ぎ 第2回緊急災害対策本部 (16 : 22 終了)

・ 16 : 25 官房長官指示

1. 全省庁の政務三役は、全員自省庁に登庁のこと。
2. 現在、地方にいる政務三役については、直ちに東京に戻ることに。ただし、東北地方に滞在している三役については、現地の状況を把握し、連絡すること。

・ 16 : 54 総理大臣記者会見

・ 18 : 42 政府調査団を宮城県に向け派遣。

3. 被害状況 (未確認情報を含む)

(1) 人的被害 (警察庁 17:55)

岩手県 : 死者 12 名

宮城県 : 死者 6 名、行方不明 1 名 (本行のみ宮城県警 18:00)

福島県 : 死者 2 名、行方不明 35 名、負傷者 6 名

山形県：軽傷4人、  
東京都：死者1名、負傷者9名  
茨城県：死者2名  
栃木県：死者1名、負傷者40名  
群馬県：負傷者16名  
千葉県：死者2名、負傷者14名  
神奈川県：負傷者7名

合計：死者26名、行方不明36名、負傷者96名

(2) 火災発生件数 (消防庁 18:00)

岩手県：10件  
宮城県：13件 (高層ビル火災2件、女川発電所タービンビル火災含む)  
福島県：14件  
茨城県：19件  
千葉県：2件 (コスモ石油・JFE スチール)  
東京都：2件  
神奈川県：1件  
合計：61件

その他：秋田県秋田市内、栃木県宇都宮市内

(3) 建築物被害

- ・秋田県警、見える範囲で建物の倒壊はなし。(警察庁 14:50)
- ・宮城県警、有視界の倒壊はない。(警察庁 14:54)
- ・九段会館が倒壊している模様 (警察庁 15:27)
- ・岩手県の釜石市内一般道で橋が崩落 (警察庁 15:10)
- ・山形で家屋の倒壊あり (警察庁 15:15)
- ・福島県福島市内家屋倒壊。火災は確認されず (警察庁 15:15)
- ・福島県内南相馬倒壊家屋多数 (警察庁 15:25)
- ・千葉県 (千葉市、成田市) でビルの倒壊2件確認 (警察庁 15:33)
- ・岩手県釜石市でかなりの住宅が倒壊している模様 (警察庁 15:50)
- ・岩手県陸前高田市内でかなりの地域が水没 (警察庁 15:50)

(4) 交通遮断状況

◇JRの運転状況 (運転見合わせ)

- ・東北新幹線、上越新幹線、北陸新幹線、在来線全線 (国土交通省 15:25)

◇空港閉鎖状況

- ・仙台空港 (国土交通省 15:15)
- ・成田空港 (成田空港 15:21)
- ・花巻空港 (警察庁 15:20)

- ・福島空港：管制塔のガラス破損（警察庁 15:37）

#### ◇道路被災状況

- ・自動車道（通称仙人道路）釜石～遠野で橋が落ちている情報あり。現在確認中。（警察庁 15:00）
- ・釜石線（岩手県）線路上の石崩落（警察庁 15:10）
- ・東北道（下り 5.1kp）で亀裂 2cm。常磐道（上り 81.4kp）橋桁 20～30cm のずれ（警察庁 15:23）
- ・東北道那須で路面の陥没と隆起が各所で発生（警察庁 15:20）
- ・東北道（白河～西那須）陥没、通行不可。常磐道（岩間～反部）隆起・陥没、通行不可。常磐道（北茨城～高萩）橋桁ずれ、通行不可。（警察庁 15:55）
- ・圏央道（つくば牛久）で路面ひび割れ（警察庁 15:35）
- ・京葉道（上り、幕張～花輪）50m にわたって路面に亀裂（警察庁 15:35）
- ・東北道（川口 JCT～浦和 TB）10cm 程度のひび割れ（警察庁 15:35）
- ・常磐道（上り、友部 JCT～水戸 IC）橋桁 20～30cm のずれ（警察庁 15:35）
- ・常磐道（美野里 IC～岩間 IC）陥没隆起。通行不可（警察庁 16:30）
- ・福島県国道 6 号線 100m にわたって陥没。通行止め（警察庁 16:20）
- ・首都高湾岸線（湾岸市川～習志野）橋桁が液状化（警察庁 16:34）

#### ◇道路規制状況

- ・新潟県下の高速道路 50km 規制。被害情報はなし（警察庁 15:05）
- ・東名高速道路（神奈川～静岡）上下線通行止め。被害情報なし。（警察庁）
- ・山形自動車道（村田 JCT～宮城川崎 IC）通行不能（警察 15:13）
- ・通行止め（国土交通省 16:00）

首都高速道路全線、常磐道（いわき勿来～三郷）、東北道（白河～川口）、北関東道全線、関越道（水上～練馬）、圏央道全線、東京外環道全線、上信越道（藤岡～佐久）、東関東道全線、館山道全線、東京湾アクアライン全線、京葉道全線、千葉東金道路全線、君津館山道路全線、横浜横須賀道路全線、第三京浜全線、横浜新道全線、東北道（郡山～青森）、山形道（月山～村田）、秋田道全線、八戸道全線、仙台北部道路全線、仙台東部道路全線、磐越道（郡山東～猪苗代磐梯高原）、常磐道（岩城四倉～常磐富岡）、湯沢横手道全線、上信越道（区間確認中）、中央道（高井戸～上野原、勝沼～甲府昭和）、中央道富士吉田線全線、富士五湖道路全線、八王子バイパス全線、本町山中有料道路全線、雁坂トンネル有料道路全線、富士山有料道路全線、日塩有料道路全線、日光宇都宮道路全線、東名高速（東京～大井松田（上下）、大井松田～御殿場（上））、箱根新道全線、小田原厚木道路全線、西湘バイパス全線、新湘南バイパス

### (5) ライフライン等の状況

#### ◇原子力発電所の稼働状況等

- ・福島第一発電所で原災法 10 条通報（原子力保安院 15:42）
- ・福島第一発電所で原災法 15 条該当事象の通報（原子力保安院 16:45）
- ・原発周辺のモニタリングポストの値に異常なし。（原子力保安院 15:12）
- ・青森、茨城の原発は外観異常なし（警察庁 15:15）

- ・福島第一原子力発電所で津波によりオイルタンクが流された。(警察庁 15:45)
- ・女川発電所タービンビル地下で火災発生 (消防庁 17:38)

・稼働状況 (原子力保安院 14:46)

女川原子力発電所：1、2、3号機運転停止

福島第一発電所：1、2、3号機は運転停止。4、5、6号機は定検停止中。

福島第二発電所：1、2、3、4号機は運転停止。

東通り発電所：定検停止中。

六ヶ所再処理施設：非常用ディーゼル発電で電力供給中。

東海第2発電所：運転停止。

浜岡発電所：4、5号機は運転中。3号機は定検停止中。

柏崎刈羽発電所：1、5、6、7号機は運転中。2、3、4号機は定検停止中。

泊発電所：1、2、3号機は運転中。

◇停電の状況

・青森県全域で停電 (信号機機能せず) (警察庁 15:10)

・青森、秋田、岩手で全停。山形、宮城でほぼ全域停電。新潟、福島一部停電 (東北電力 15:15)

・東京電力管内全域 (関東6都県、山梨、静岡東部) 400万6千件で停電 (15:14)

◇ガス供給停止 (茨城県で約600棟) (15:18)

◇岩手県久慈広域において石油備蓄基地の屋外タンク4基破損 (火災なし)

(6) その他

◇土砂崩れ

・福島県内で土砂崩落発生 (警察庁 15:30)

・岩手県の石切場で土砂崩れ発生 (消防庁 15:31)

・福島県相馬市海岸線で土砂崩れ多数 (警察庁 15:25)

・福島県の国道四号 (福島市伏拝) 土砂崩れ発生 (警察庁 15:40)

◇航空自衛隊松島基地の航空機が水没 (防衛省 17:01)

## 4. 各省庁の活動状況

(警察庁)

・15:07 北海道警察広域緊急援助隊に待機指示。

・15:07 中部・近畿・中国の広域緊急援助隊に出動指示。

・15:31 北海道警1機、岩手県警1機、宮城県警2機、福島県警1機、警視庁1機が被害調査のためヘリ出動中。

・15:13 近畿管区広域緊急援助隊 (交通部隊) に出動指示。

→ 15:40 岩手県に向かうよう指示。

・15:14 中部管区広域緊急援助隊 (交通部隊) に出動指示。

→ 15:40 宮城県に向かうよう指示。

・15:15 中国管区広域緊急援助隊 (交通部隊) に出動指示。

→ 15:40 福島県に向かうよう指示。



- ・ 16 : 10 千葉県警察広域緊急援助隊に出動指示。  
→ 17 : 00 福島県に向かうよう指示。
- ・ 16 : 25 警視庁広域緊急援助隊に出動指示。  
→ 17 : 00 宮城県に向かうよう指示。
- ・ 16 : 45 長野・新潟・山梨・秋田・山形の各県警察広域緊急援助隊に出動指示。  
→ 17 : 00 長野県警察→岩手県に向かうよう指示。  
→ 17 : 00 新潟県警察→福島県に向かうよう指示。  
→ 17 : 00 山梨県警察→岩手県に向かうよう指示。  
→ 17 : 00 秋田県警察→岩手県に向かうよう指示。  
→ 17 : 00 山形県警察→岩手県に向かうよう指示。
- ・ 17 : 30 へりの応援派遣予定。

愛知県警察ヘリ×1機 → 宮城県。

北海道警察ヘリ×1機 → 岩手県。

#### (消防庁)

- ・ 15 : 00 宮城県庁に2名派遣。
- ・ 15 : 03 北海道、福島県、茨城県、栃木県、群馬県、千葉県、神奈川県、富山県、山梨県の航空部隊に出動準備の指示。
- ・ 15 : 40 緊急消防援助隊に対して出動指示。
- ・ 18 : 10 緊急消防援助隊の派遣状況

山形県・秋田県 → 岩手県。

新潟県・東京都・長野県・富山県・山梨県 → 宮城県。

群馬県・静岡県 → 福島県。

山梨県 → 茨城県。

#### (国土交通省)

- ・ 15 : 28 東北地方整備局防災ヘリ離陸、宮城県沿岸を調査開始。
- ・ 15 : 05 中部地方整備局防災ヘリ離陸を指示、東京方面へ飛行予定。
- ・ 15 : 30 関東地方整備局防災ヘリ離陸予定。23区内を調査予定。
- ・ 15 : 30 東京方面へ離陸、福島沿岸を調査開始。
- ・ 15 : 00 宮城県庁(4名)、岩手県庁(2名)、福島県庁(2名)にリエゾン派遣。

#### (気象庁)

- ・ 16 : 02 記者会見

#### (海上保安庁)

- ・ 15 : 01 日本航行警報、NAVTEX警報
- ・ 15 : 02 日本航行警報
- ・ 16 : 30 巡視船艇89隻、航空機4機、特殊救難隊1隊(6名)が出動または出動準備中。

#### (防衛省)

- ・ 14 : 52 岩手県知事より災害派遣要請。
- ・ 15 : 01 東北方面航空隊UH-1×1機(ヘリ映伝)が離陸。
- ・ 15 : 02 宮城県知事から東北方面総監に対し、災害対策派遣要請。
- ・ 15 : 05 空自三沢基地F-15×2機が離陸。

- ・ 15 : 05 空自小松基地 F-15 × 2 機が離陸。
- ・ 15 : 20 海自第 4 航空隊の P-3C × 1 機が離陸。
- ・ 15 : 26 陸自第 21 普通科連隊の連絡要員を秋田県庁へ派遣
- ・ 15 : 30 海自第 51 航空隊の UP-3D × 1 機が離陸。
- ・ 15 : 30 海自第 21 航空隊 (大湊) の UH-60 × 1 機が離陸。
- ・ 15 : 30 海自第 21 航空隊 (大湊) の SH-60J × 1 機が離陸。
- ・ 15 : 30 海自第 21 航空隊 (館山) の UH-60J × 1 機が離陸。
- ・ 15 : 30 海自第 21 航空隊 (館山) の SH-60K × 1 機が離陸。
- ・ 15 : 30 海自第 31 航空群 (岩国) の EP-3 × 1 機が離陸。
- ・ 15 : 23 東北方面総監部から福島県庁へ連絡要員を派遣。
- ・ 15 : 30 陸自第二施設団から宮城県庁へ連絡要員を派遣。
- ・ 16 : 03 陸自第 6 師団の連絡要員を宮城県庁へ派遣。

(厚生労働省)

- ・ 15 : 04 全 DMAT に待機要請
- ・ 15 : 45 宮城県より DMAT の派遣要請があり派遣を指示
- ・ 16 : 00 対応可能 DMAT 146 チーム、検討中 116 チーム