

松沢地区防災計画

[平成29年作成]

松沢地区

【松沢地区防災計画作成団体】

松沢地区防災塾参加団体

赤堤1丁目町会	日本大学文理学部
赤堤2丁目町会	日本大学櫻丘高等学校
赤堤3丁目自治会	都立松原高等学校
赤堤4丁目町会	松沢中学校
赤堤5丁目町会	緑丘中学校
桜上水1丁目町会	松沢小学校
桜上水2丁目町会	赤堤小学校
桜上水3丁目自治会	民生委員・児童委員協議会
桜上水4丁目町会	日赤奉仕団松沢分団
桜上水5丁目自治会	世田谷消防署上北沢出張所
経堂赤堤通り団地自治会	世田谷消防団 第11分団
都営桜上水3丁目アパート自治会	世田谷消防団 第17分団
桜上水ガーデンズ管理組合法人	下高井戸商店街振興組合
松沢あんしんすこやかセンター	桜上水商店会
松沢地区社会福祉協議会	赤堤商店街振興組合
北沢地域社会福祉協議会松沢地区事務局	

目 次

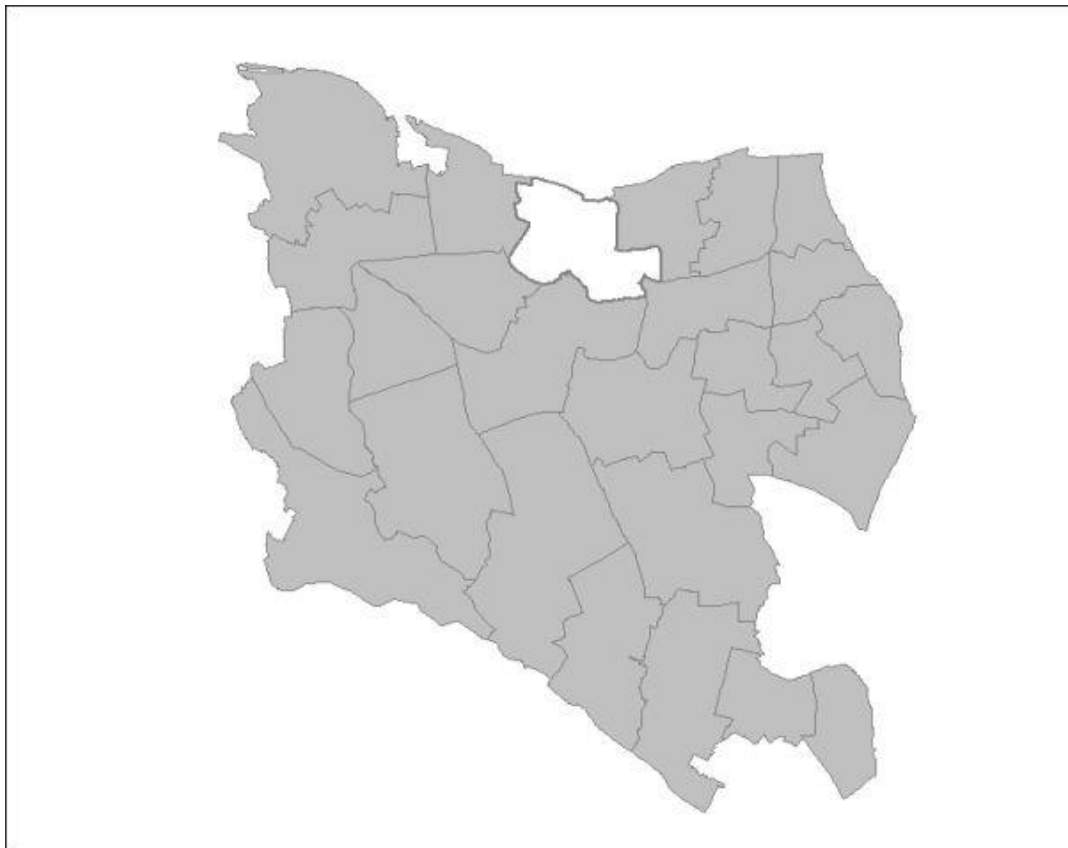
1. 松沢地区の特性	
(1) 自然特性（面積、位置、標高・急傾斜地等）	1
(2) 社会特性（人口、耐火率、土地利用等）	2
(3) 被害想定	4
(4) 防災資源	6
2. 各団体の防災活動～現在の取り組み状況～	
(1) 集計表	7
3. 松沢地区における課題と今後の取り組み	
(1) 負傷者対応	15
(2) 帰宅困難者対応	19
(3) 地域住民の安否確認・避難行動要支援者支援	23

1. 松沢地区の特性

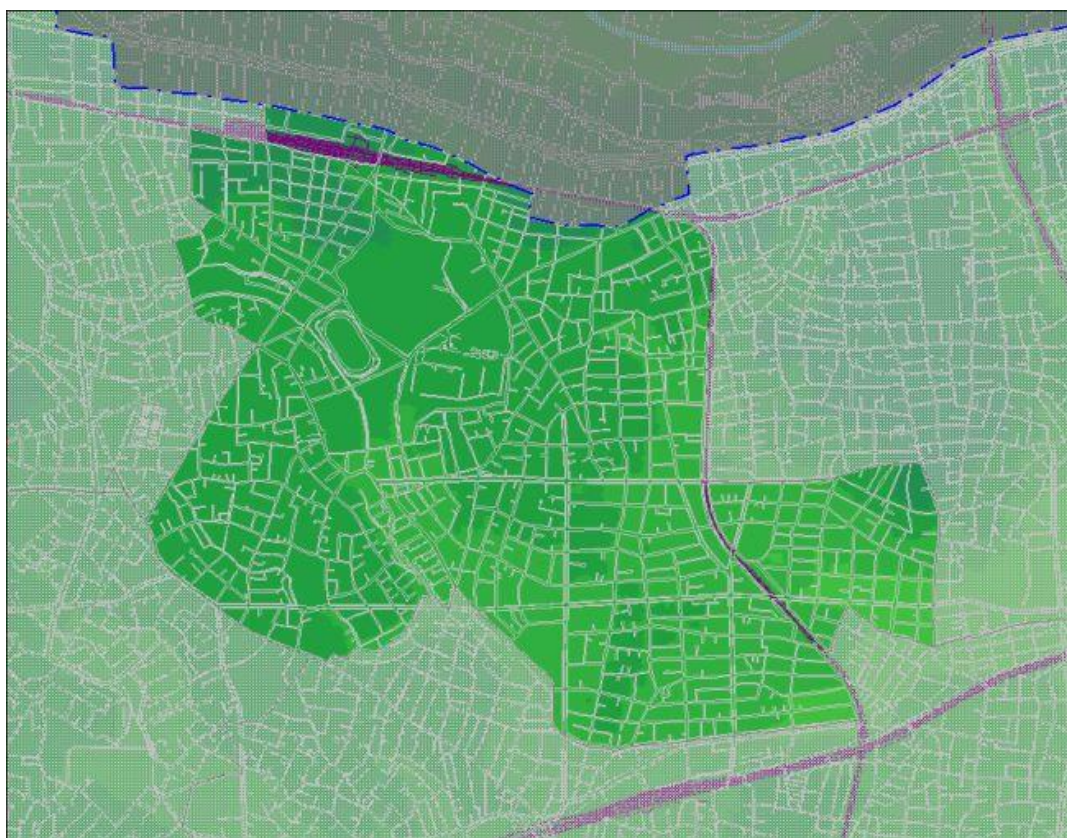
(1) 自然特性

面積	2.12	Km ²
----	------	-----------------

位置



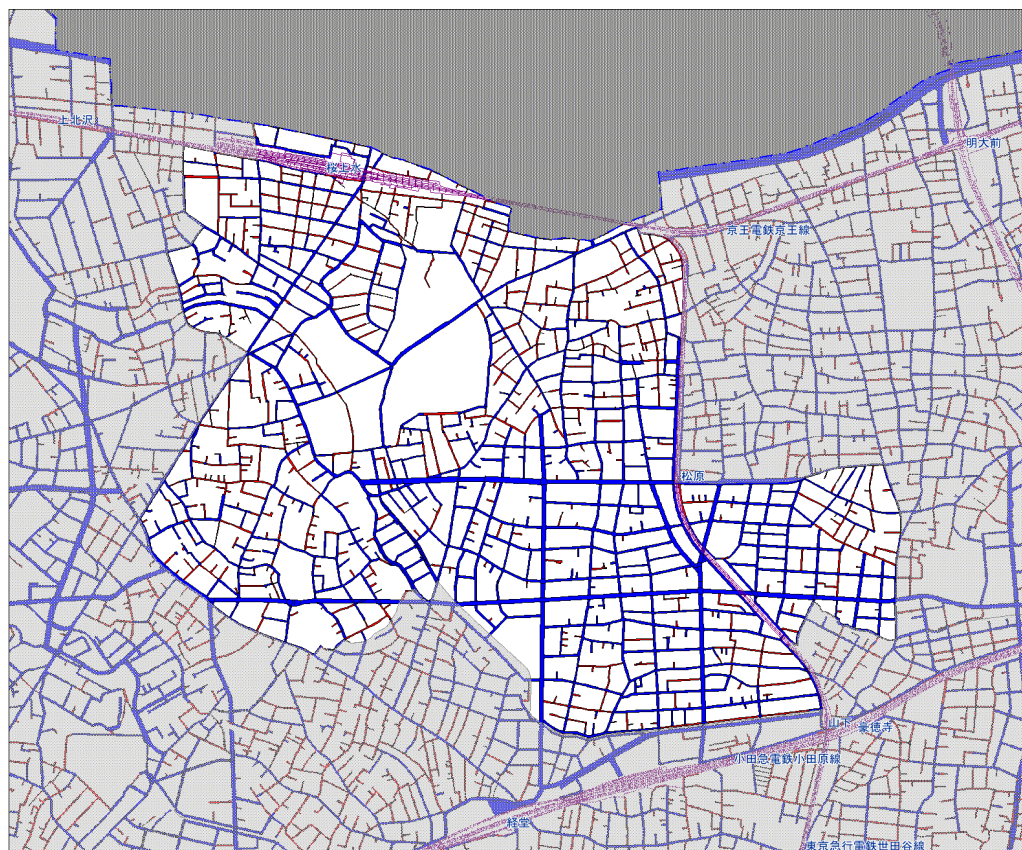
標高・急傾斜地



(2) 社会特性

人口	30,851 人	細街路率	33.4 %	
世帯数	16,403 世帯	昭和56年以前木造建物棟数密度	113.0 棟/Km ²	
1世帯あたり	1.88 人	耐火率	65.3 %	
若年層数(15才未満)	3,313 人	土地利用(宅地)	72.9 %	
若年層率(15才未満)	10.7 %	土地利用(宅地以外)	27.1 %	
高齢者数(65才以上)	6,397 人	鉄道駅	京王線 桜上水駅/下高井戸駅 東急世田谷線 松原駅/下高井戸駅	
高齢者率(65才以上)	20.7 %			
昼間の人口	35,423 人	産業	商業	59.9 %
夜間の人口	31,451 人		工業	8.4 %
昼夜間人口比	1.13 -		農業	31.7 %

道路・公共交通機関



(2) 社会特性

産業



世田谷区の町丁別人口と世帯数 平成27年9月1日現在
町丁別昼間人口(推計) 平成22年国勢調査 世田谷区 平成25年6月
平成23年度土地利用現況調査データ 平成24年2月

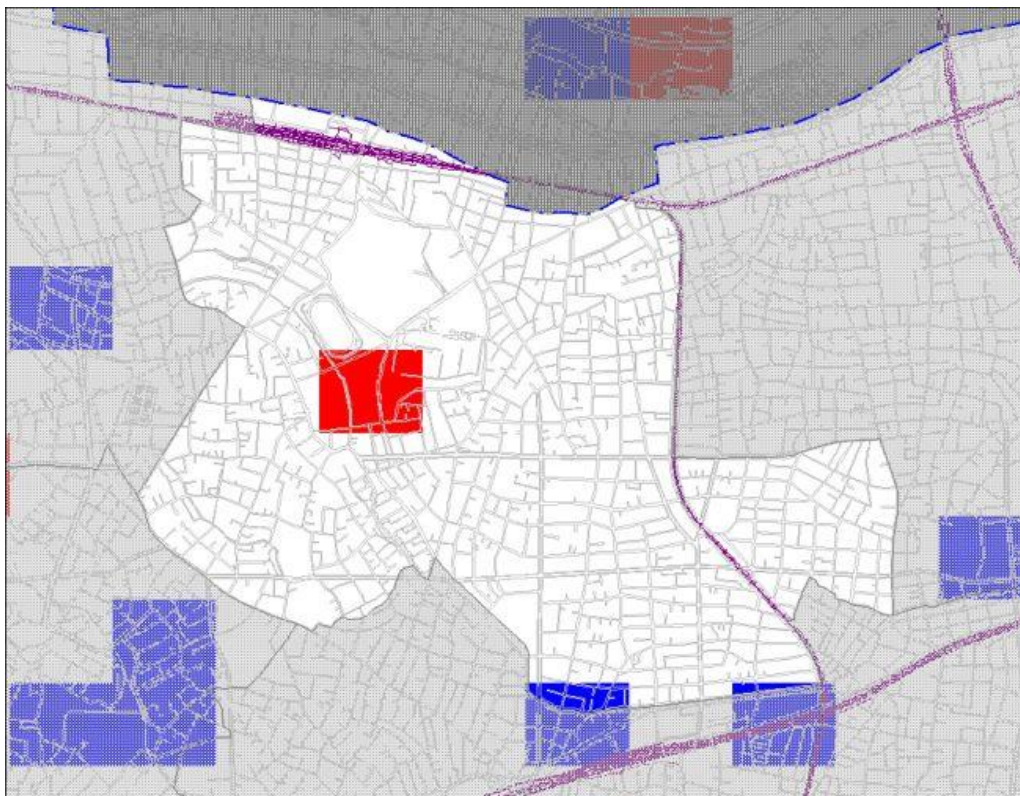
(3) 被害想定

全壊棟数	184 棟	死者	28 人
半壊棟数	574 棟	負傷者	319 人
全焼棟数(倒壊建物含まず)	1,187 棟	うち重傷者	58 人

震度分布

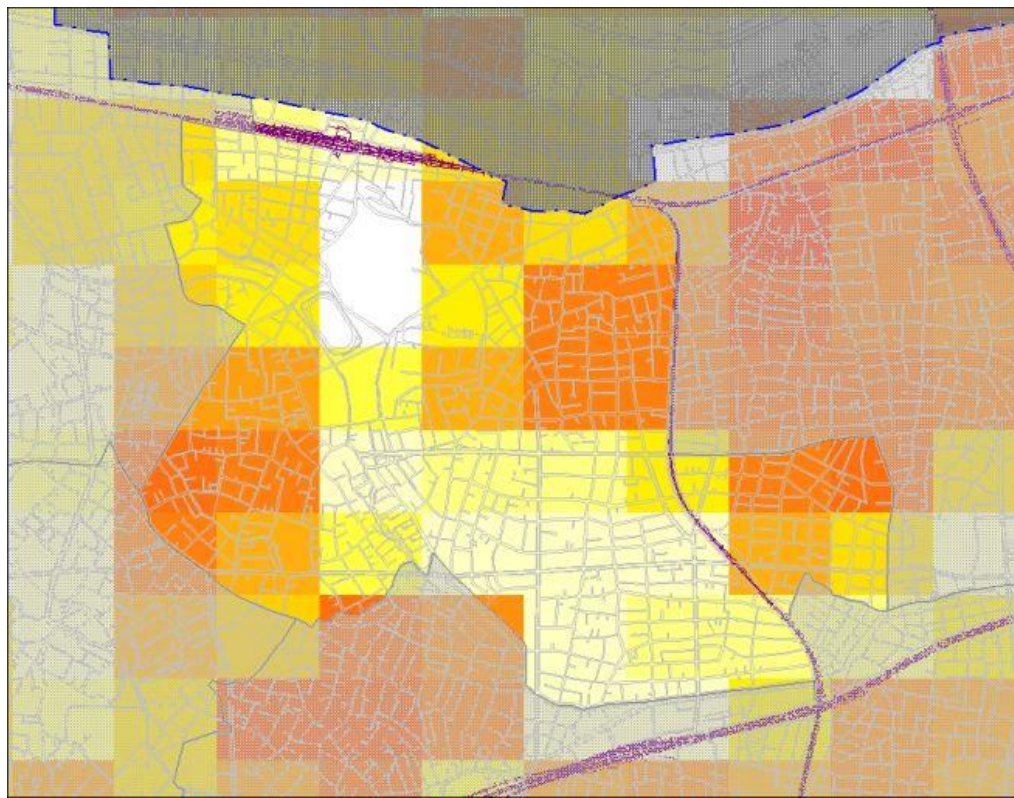


液状化分布



(3) 被害想定

被害棟数分布

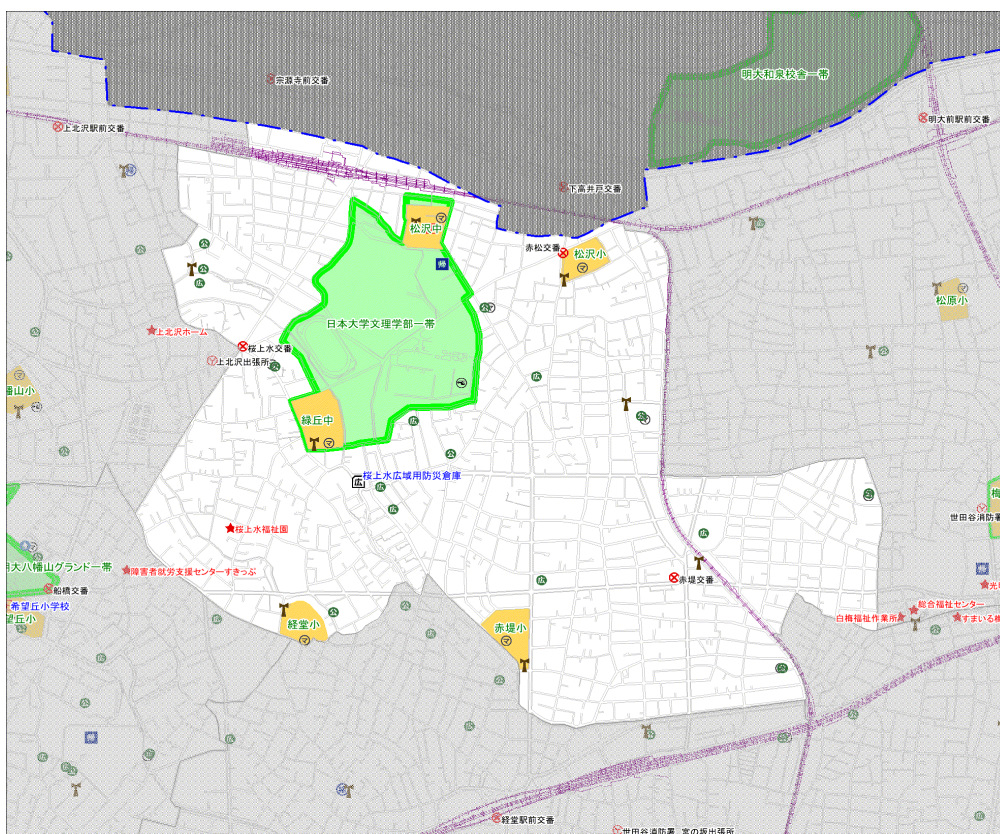


首都直下地震等による東京の被害想定報告書 東京都防災会議 平成24年4月18日公表
世田谷区防災マップデータ 平成26年5月26日現在
マンホールトイレ設置場所 平成28年3月31日現在

(4) 防災資源

広域避難場所	日本大学文理学部一帯			
指定避難所	松沢中 緑丘中 経堂小 赤堤小 松沢小			
福祉避難所	桜上水福祉園			
医療救護所	松沢中学校			
東京都災害拠点病院				
東京都災害拠点連携病院				
帰宅支援ステーション	都立松原高等学校	帰宅困難者支援施設	ヶ所	
マンホールトイレ	10 ヶ所	防災無線塔	8 ヶ所	緑地
輸送拠点				
給水拠点				
広域用防災倉庫	桜上水広域用防災倉庫			
警察署・交番	桜上水交番 赤松交番 赤堤交番			
消防署				

防災資源



- 広域避難場所
- 避難所
- ★ 二次避難所(福祉避難所)
- + 医療救護所
- H 東京都災害拠点病院
- H 東京都災害拠点連携病院
- 帰宅支援ステーション
- 帰宅困難者支援施設
- マンホールトイレ
- T 防災無線塔
- 緑地
- 公園
- 身近な広場
- 輸送拠点
- 給水拠点
- 広域用防災倉庫
- 災害時着陸候補地
- P 警察署・交番
- F 消防署

2. 各団体の防災活動～現在の取り組み状況～集計表(平成27年度調査)

団体名	防災担当者数	防災に関する会議						防災活動、資機材配備等の実施						消火資機材の配備					
		実施している	実施していない	会議名	実施回数 (年間)	実施している	実施していない	配備している	配備していない	スタンドパイプ		D型ポンプ		消火器					
										数量	場所	数量	場所	数量	場所				
赤堤1丁目町会防災部	12	○		赤堤1丁目役員・理事会	12	○	○			4	赤堤1-3(河田保育園) 赤堤1-11(防災倉庫) 赤堤1-37(デイホーム角) 赤堤1-40(赤堤小角)			40	町内40箇所				
赤堤二丁目町会	10	○		赤堤二丁目町会防災部	2	○	○			3	二丁目町内3ヶ所								
赤堤3丁目自治会	10	○		赤堤3丁目自治会役員会	6	○	○			1	西福寺駐車場内防災倉庫	1	西福寺駐車場内 防災倉庫						
赤堤4丁目町会	5	○		町会役員会会議	4	○	○			1	赤堤4丁目町会倉庫	1	赤堤4丁目町会倉庫						
赤堤5丁目町会	8		○			○	○			2	町会防災倉庫								
桜上水1丁目町会	8		○			○	○					1	桜上水1丁目町会 あいおい倉庫						
桜上水2丁目町会	12	○		町会役員会		○	○			2	福祉園、総務部長宅								
桜上水3丁目自治会	10		○			○	○			1	会長宅内	1	桜上水3丁目防災 倉庫						
桜上水4丁目町会	6	○		防災担当者会議 避難所運営委員会	6	○	○			2	桜上水4-11-4、第3防災倉庫	1	第1防災倉庫						
桜上水5丁目自治会	6	○		防災教室 防災会議	5	○	○												
経堂赤堤団地自治会	5		○			○	○												
都営桜上水3丁目 アパート自治会	7	○		自治会役員会	4	○	○			1	倉庫内	1	倉庫内	3	集会所				
桜上水ガーデンズ 管理組合法人	9	○		防災会議 防災訓練	3	○	○							428	各棟各階の共用 廊下				

団体名	その他		防災訓練等の実施								
	名称	場所	実施している	実施していない	防災訓練		救命救急講習会		その他		
					回数	実施場所	回数	実施場所	訓練名称	実施場所	
赤堤1丁目町会防災部			○		3~4	町内27箇所にある消火栓を数箇所ずつ回りながら実施					
赤堤二丁目町会			○		3	赤堤小学校、創価学会文化会館、道路					
赤堤3丁目自治会			○		2	西福寺駐車場 赤堤小学校					
赤堤4丁目町会			○		4	赤松公園、松沢小学校					
赤堤5丁目町会			○		1	赤堤けやき公園					
桜上水1丁目町会			○		3	松沢区民集会所、区立緑丘中学校他	1	北沢タウンホール他			
桜上水2丁目町会			○		2	消火栓のある場所	2	福祉園			
桜上水3丁目自治会			○		2	都営アパート敷地内 松沢中学校	1	都営集会所			
桜上水4丁目町会			○		13	松沢中学校、三角公園他	1	松沢中学校			
桜上水5丁目自治会			○		3	むつみ会館及び桜上水公園等	1	むつみ会館	発電機操作訓練 炊き出し訓練	桜上水公園 むつみ会館横、桜上水公園	
経堂赤堤団地自治会				○							
都営桜上水3丁目アパート自治会			○		1	松沢中学校			AEDを含む団地内訓練	団地内集会所付近	
桜上水ガーデンズ管理組合法人			○		2	敷地内広場	1	敷地内広場			

団体名	防災マップ												
	作成済	作成中	作成検討中	作成予定なし	掲載情報							その他	
					一時集合所	広域避難場所	避難所	街路消火器	防火水槽	震災用井戸	消火栓		
赤堤1丁目町会防災部	○				○	○	○	○	○	○	○	○	町会防災倉庫、スタンドパイプ、防災無線塔、AED
赤堤2丁目町会	○				○	○	○	○	○	○	○	○	AED、公衆電話
赤堤3丁目自治会	○				○	○	○	○	○	○	○	○	無線配置場所、自治会防災倉庫、AED
赤堤4丁目町会	○				○	○	○	○	○	○	○	○	スタンドパイプ、AED、防災無線塔
赤堤5丁目町会	○				○	○	○	○	○	○	○	○	町会防災倉庫、スタンドパイプ、防災無線塔、AED
桜上水1丁目町会	○				○	○	○	○	○	○	○	○	町会防災倉庫、防災無線塔、AED
桜上水2丁目町会	○				○			○	○	○	○	○	町会防災倉庫、スタンドパイプ、防災無線塔、AED
桜上水3丁目自治会	○				○	○	○	○	○	○	○	○	AED、防災無線塔、スタンドパイプ等
桜上水4丁目町会	○				○	○	○	○	○	○	○	○	
桜上水5丁目自治会	○				○	○	○	○	○	○	○	○	災害時防災拠点
経堂赤堤団地自治会				○									
都営桜上水3丁目アパート自治会	○				○	○	○	○	○	○	○	○	自治会防災倉庫、スタンドパイプ、防災無線塔、AED
桜上水ガーデンズ管理組合法人				○									

団体名	防災士等の数						災害時連携・協定 (区を除く)		避難行動要支援者協定			
	防災士	把握していない	地域防災リーダー	把握していない	他団体との連携	協定締結	特になし	連携先・内容	協定先・内容	締結している	検討中である	予定はない
赤堤1丁目町会防災部	1		1				○			○		
赤堤二丁目町会	1			○			○					○
赤堤3丁目自治会	1		1				○					○
赤堤4丁目町会		○		○			○					○
赤堤5丁目町会		○		○			○					○
桜上水1丁目町会		○		○			○					○
桜上水2丁目町会	2		2				○			○		
桜上水3丁目自治会	0		1		○			都営桜上水3丁目アパート自治会				○
桜上水4丁目町会	0		0				○					○
桜上水5丁目自治会	1		4				○			○		
経堂赤堤団地自治会		○		○			○					○
都営桜上水3丁目アパート自治会		○		○			○					○
桜上水ガーデンズ管理組合法人		○		○		○		桜上水4丁目町会				○

団体名	避難行動要支援者対策				連絡手段の確保				防災活動に関するマニュアル (避難所運営マニュアルを除く)			
	日頃からの見守り活動	要配慮者体験	その他	特に実施していない	簡易無線	連絡網の作成・整備	その他	策定済み	策定中	検討中	予定なし	名称
赤堤1丁目町会防災部	○	○				○	トランシーバー検討中 (27年中に)			○		
赤堤二丁目町会	○						災害時用としてはなし				○	
赤堤3丁目自治会	○				○					○		
赤堤4丁目町会				○		○					○	
赤堤5丁目町会				○	○						○	
桜上水1丁目町会	○					○					○	
桜上水2丁目町会				○	○						○	
桜上水3丁目自治会				○			近隣者同士の連携強化 (役員会にて徹底)			○		
桜上水4丁目町会			住民の状態の把握			○					○	
桜上水5丁目自治会	○		避難行動要支援者の方に保存水を配布			○				○		
経堂赤堤団地自治会	○		各階段委員が役員に連絡する								○	
都営桜上水3丁目アパート自治会	○					○					○	
桜上水ガーデンズ管理組合法人			住民アンケートにより避難行動要支援者を把握している			○				○		桜上水ガーデンズ防災マニュアル(案)

団体名	救出救助に係る資機材の配備																その他	保管場所	
	配備していない	配備している	リアカー	はしご	脚立	担架	救急セット	ヘルメット	救助工具セット	ボール	スコップ	手おの	のこぎり	ジャッキ	両口ハンマー	ツルハシ			
赤堤1丁目町会防災部	○					10	30	1										ヘルメット、救急セットは各役員保管 防災倉庫	
赤堤2丁目町会	○	1					7		3	3				1				車椅子1脚、簡易テント	赤堤2丁目防災倉庫
赤堤3丁目自治会	○					1	40	1											
赤堤4丁目町会	○	1			2		30	1											赤堤4丁目倉庫
赤堤5丁目町会	○	1		1	1	5	20												町会防災倉庫
桜上水1丁目町会	○	1				1	15											毛布20枚、ブルーシート35枚、 トランシーバー4機	桜上水1丁目町会倉庫
桜上水2丁目町会	○				1	3	21		1	1				1	1				密蔵院内防災倉庫
桜上水3丁目自治会	○	1				5	15	1	1	1	1			1	2				防災倉庫
桜上水4丁目町会	○				1		10		1			1							第1防災倉庫、第2防災倉庫
桜上水5丁目自治会	○	1		3	1	1	4	1		4	1	4	2	1				かなてこ③、ハンマー③、金づち②、なた②、鉄線切り①	桜上水公園内倉庫、むつみ会館横倉庫
経堂赤堤団地自治会	○																		
都営桜上水3丁目アパート自治会	○			5	1	1	25		2	5		1		1					倉庫等
桜上水ガーデンズ管理組合法人	○		2		6	18	40		3	8	3							台車5台	防災備蓄倉庫

団体名	食糧等の備蓄														保管場所	備蓄品配布先	
	備蓄していない	備蓄している	アルファ米	ビスケット・乾パン	おかゆ	飲料水	缶詰類	レトルト食品類	カセットコンロ	その他災害用食料	非常用トイレ	照明	発電機	給水タンク			その他
赤堤1丁目町会防災部	○	30		30	36					30						防災倉庫	
赤堤2丁目町会	○																
赤堤3丁目自治会	○																
赤堤4丁目町会	○	220	370 缶	180	75		137				1					赤堤4丁目倉庫	赤堤4丁目町会 員
赤堤5丁目町会	○										3	2				防災倉庫	町会管轄住 民
桜上水1丁目町会	○				360										缶パン180缶近日購入予定	桜上水1丁目町会倉庫	主に町会管轄住 民
桜上水2丁目町会	○	260	80		220			3									
桜上水3丁目自治会	○										3	3	100 (10L ×1 0)			桜上水3丁目防災倉庫	自治会管轄住 民
桜上水4丁目町会	○									90	2	2	2L× 5				
桜上水5丁目自治会	○	800	252		156			2	1	1100	3	5		マンホールトイレ①、段ボール トイレ③、テント⑦、コンロ、燃 料、救急ケース、マスク ほか	むつみ会館内・外倉庫	桜上水自治会 住民	
経堂赤堤団地自治会	○	500			100												
都営桜上水3丁目 アパート自治会	○		100		1260		100					1				自治会倉庫	
桜上水ガーデンズ 管理組合法人	○							5		878	18	10		マンホールトイレ30、パーソ ナルテント30、飲料水生成装置1 台、ポリタンク878	防災備蓄倉庫		

団体名	その他の防災活動
-----	----------

赤堤1丁目町会
防災部

赤堤二丁目町会 災害時の生活必需品、食品等は、各自各家庭で用意するよう話しています。行政は直ぐには動けない事、町会も高齢化で対応困難。但し、出火には初期対応との考えで、スタンドパイプを3基備えました。先ずは自助そして共助を機会毎に伝えています。

赤堤3丁目自治会 ・食糧や生活必需品については、各自で備えてもらうよう、年1回くらい非常用トイレのあっせんや消火器等のあっせんをしています。
・ビスケット、乾パンについては防災訓練に参加された方には配布しています。

赤堤4丁目町会 防災訓練時、赤松公園に設置されているかまどを使った炊き出し訓練も兼ねる。

赤堤5丁目町会

桜上水1丁目町会 ・緑丘中学校にて、避難所運営委員会に毎月約10名参加
・松沢地区防災塾に参加
・災害時消火用資機材講習会参加

桜上水2丁目町会

桜上水3丁目自治会 地元消防団と夜警の実施

桜上水4丁目町会 毎月防災倉庫の点検と発電機の始動テスト、D型ポンプ・スタンドパイプの使用テストを数回行っているが、町会内を細部にわたり見直し点検の必要性を感じている。

桜上水5丁目自治会 自治会内の主要道路に「愛称」をつけて、日頃から皆で使いあい「防災」・「絆づくり」に役立っています。

経堂赤堤団地自治会 都市再生機構の8階建て集合住宅なので、火災・倒壊の心配が少ないので防災意識が低く、防災組織作りにも無反応の居住者が多く困っています。老人の一人住まいも多く各自が自己防衛する入居者ばかりです。

都営桜上水3丁目
アパート自治会

桜上水ガーデンズ
管理組合法人