

経堂地区防災計画

[平成29年作成]

経堂地区

経堂地区防災塾参加団体に検討いただきました

経堂地区防災塾参加団体(平成 26 年度・27 年度・28 年度)

経堂 1 丁目町会 経堂北町会 経堂南町会 宮坂 1・2 丁目町会 宮坂 3 丁目町会 桜丘 1 丁目町会 桜丘町会 桜丘南町会
P T A・おやじの会関係 桜丘小 世田谷小 経堂小 笹原小 桜丘中 世田小地域ネットいぶぎ
経堂地区民生委員・児童委員協議会
赤十字奉仕団経堂分団
経堂農大通り商店街振興組合 経堂商店街振興組合 千歳船橋参商会商店街振興組合 経堂本町会 経堂恵泉通り中央会 経堂西通り商店会 経堂南口平和通会 経堂小学校通り三ツ和会
経堂あんしんすこやかセンター
ほほえみ経堂
世田谷地域社会福祉協議会
世田谷消防団 第 6 分団 第 16 分団
東京農業大学
スポーツクラブ&スパ ルネサンス経堂

目 次

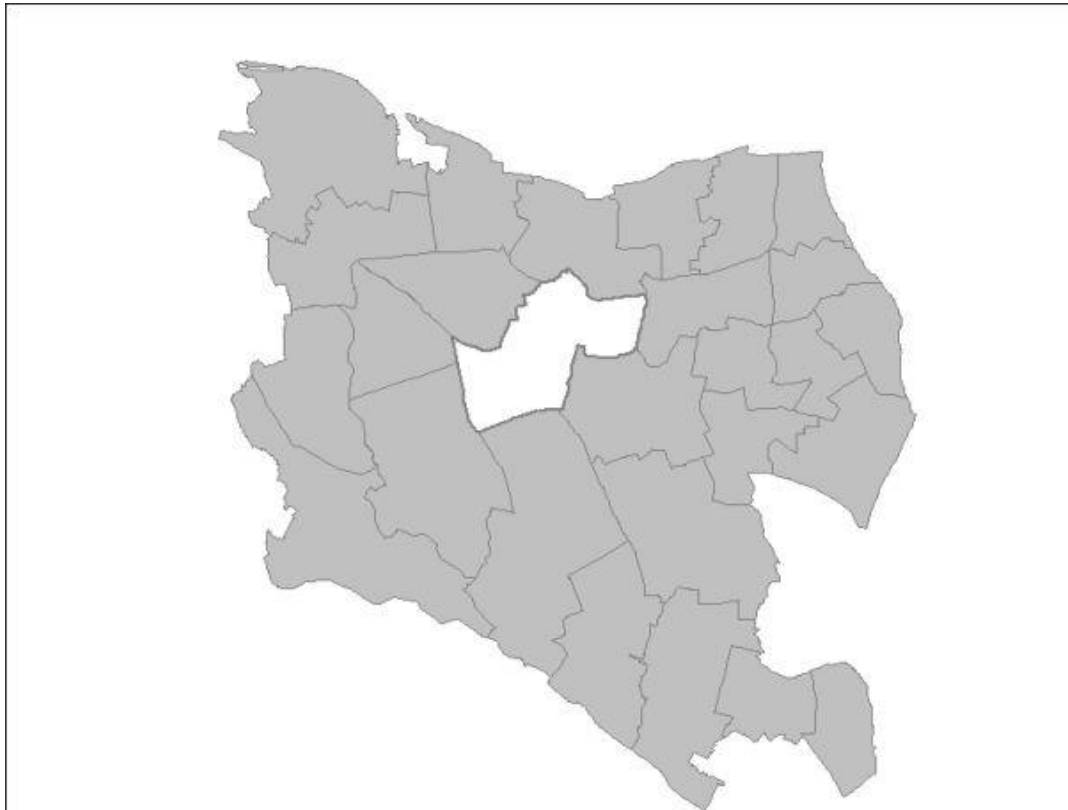
1. 経堂地区の特性	
(1) 面積、位置	1
(2) 社会特性（人口等）	1
(3) 被害想定	4
(4) 防災資源	6
2. 各団体の防災活動～現在の取り組み状況～ 集計表	8
3. 経堂地区の課題と取り組み	
(1) 住民同士のつながり、ネットワークの拡充	15
(2) 情報不足・情報が行き届いていない	17
(3) 逃げなくてもいい安全なまちをつくるために	18

1. 経堂地区の特性

(1) 面積・位置

面積	2.92	Km ²
----	------	-----------------

位置



経堂地区(経堂・宮坂・桜丘)は世田谷区の中央部よりやや北側に位置している。

平成23年度土地利用現況調査データ 平成24年2月

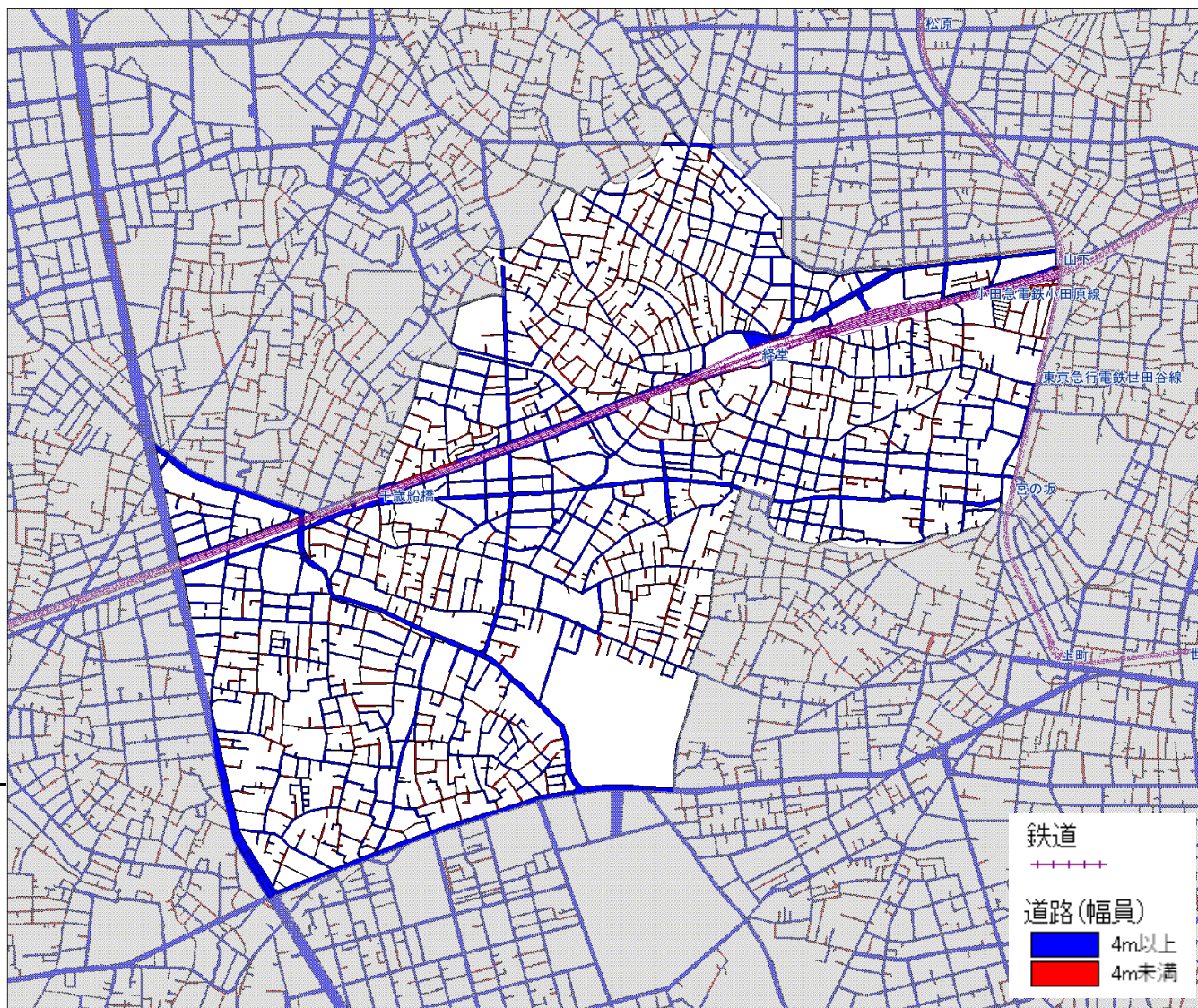
(2) 社会特性

人口	48,422	人	細街路率	36.4	%	
世帯数	26,109	世帯	昭和56年以前木造建物棟数密度	143.2	棟/Km ²	
1世帯あたり	1.85	人	耐火率	67.9	%	
若年層数(15才未満)	5,246	人	土地利用(宅地)	71.6	%	
若年層率(15才未満)	10.8	%	土地利用(宅地以外)	28.4	%	
高齢者数(65才以上)	10,140	人	鉄道駅	小田急小田原線豪徳寺駅 経堂駅 千歳船橋駅 東急世田谷線 宮の坂駅		
高齢者率(65才以上)	20.9	%				
昼間の人口	44,700	人	産業	商業	71.5	%
夜間の人口	48,190	人		工業	11.9	%
昼夜間人口比	0.93	-		農業	16.6	%

世田谷区の町丁別人口と世帯数 平成27年9月1日現在
 町丁別昼間人口(推計) 平成22年国勢調査 世田谷区 平成25年6月
 平成23年度土地利用現況調査データ 平成24年2月

(2) 社会特性

道路・公共交通機関

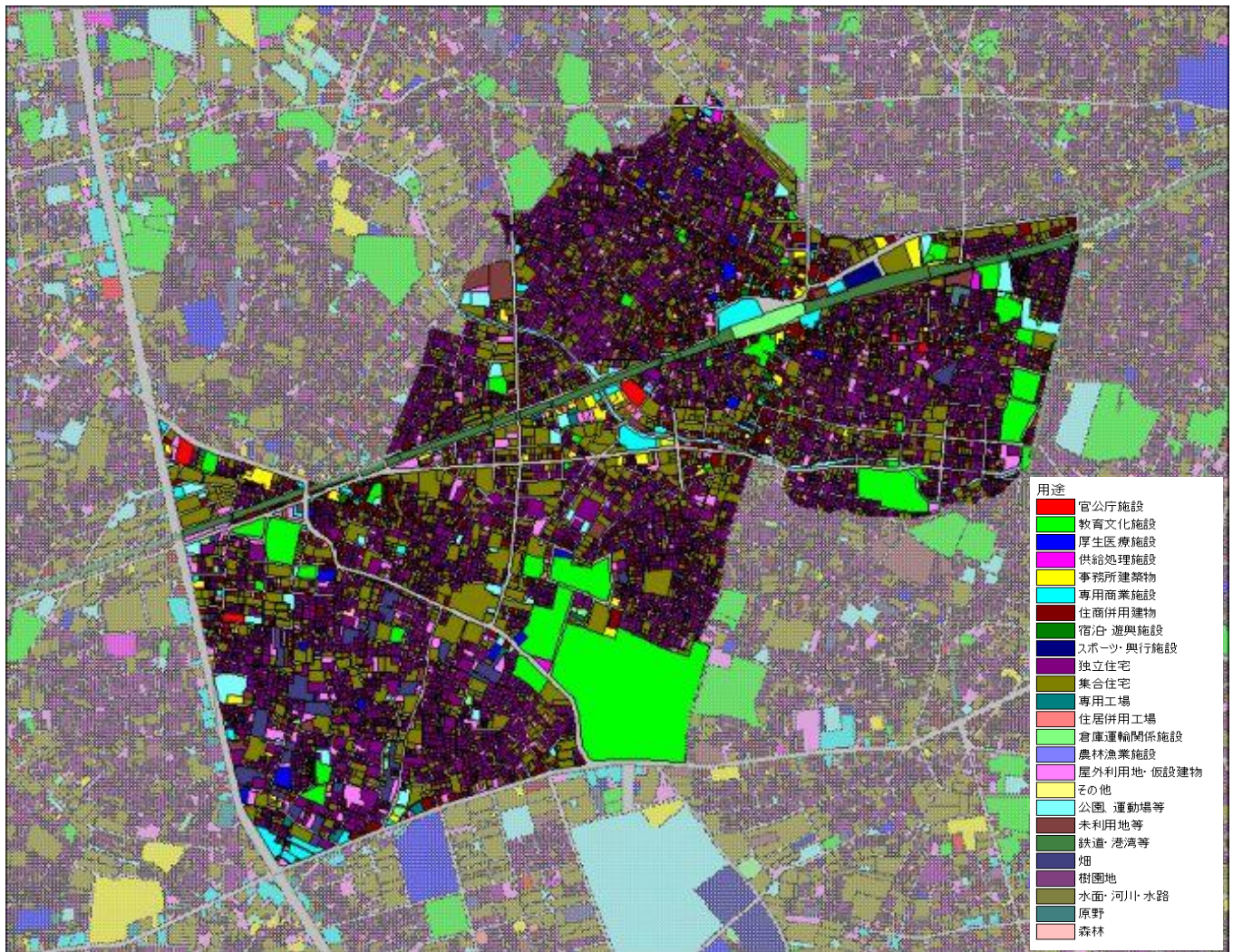


北は小田急線、南は世田谷通り、東は世田谷線、西は環状八号線というように、広域交通動線に囲まれている。小田急線北側では、4m未満の道路が多く見られる。

平成23年度土地利用現況調査データ 平成24年2月

(2) 社会特性

産業



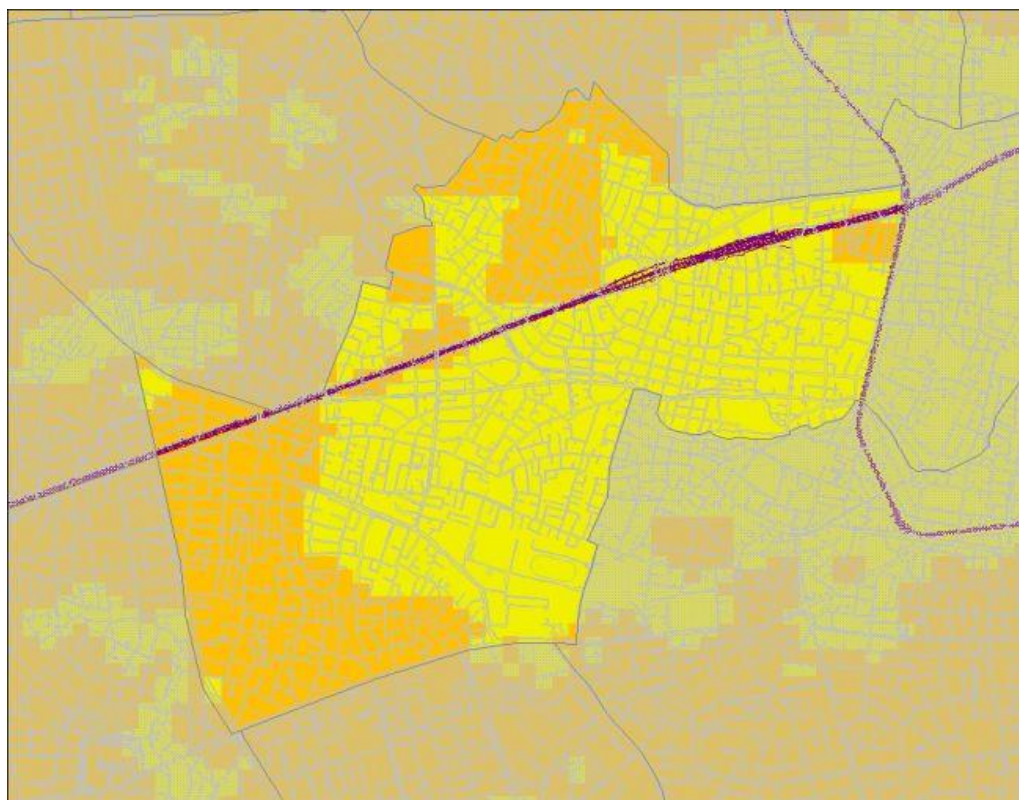
平成23年度土地利用現況調査データ 平成24年2月

(3) 被害想定

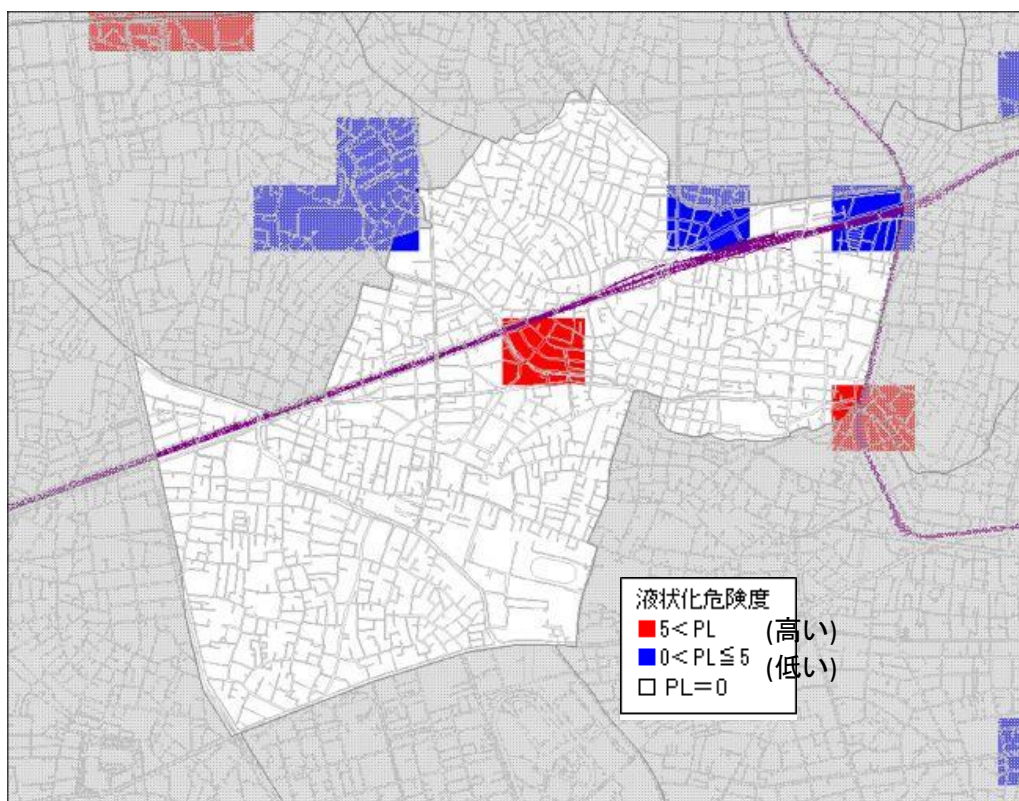
東京都「首都直下地震等による東京の被害想定」から推定
震源 東京湾北部 規模M7.3 震源の深さ 従来より浅い

全壊棟数	259 棟	死者	39 人
半壊棟数	992 棟	負傷者	445 人
全焼棟数(倒壊建物含まず)	1,461 棟	うち重傷者	82 人

震度分布



液状化分布



(3) 被害想定

被害棟数分布

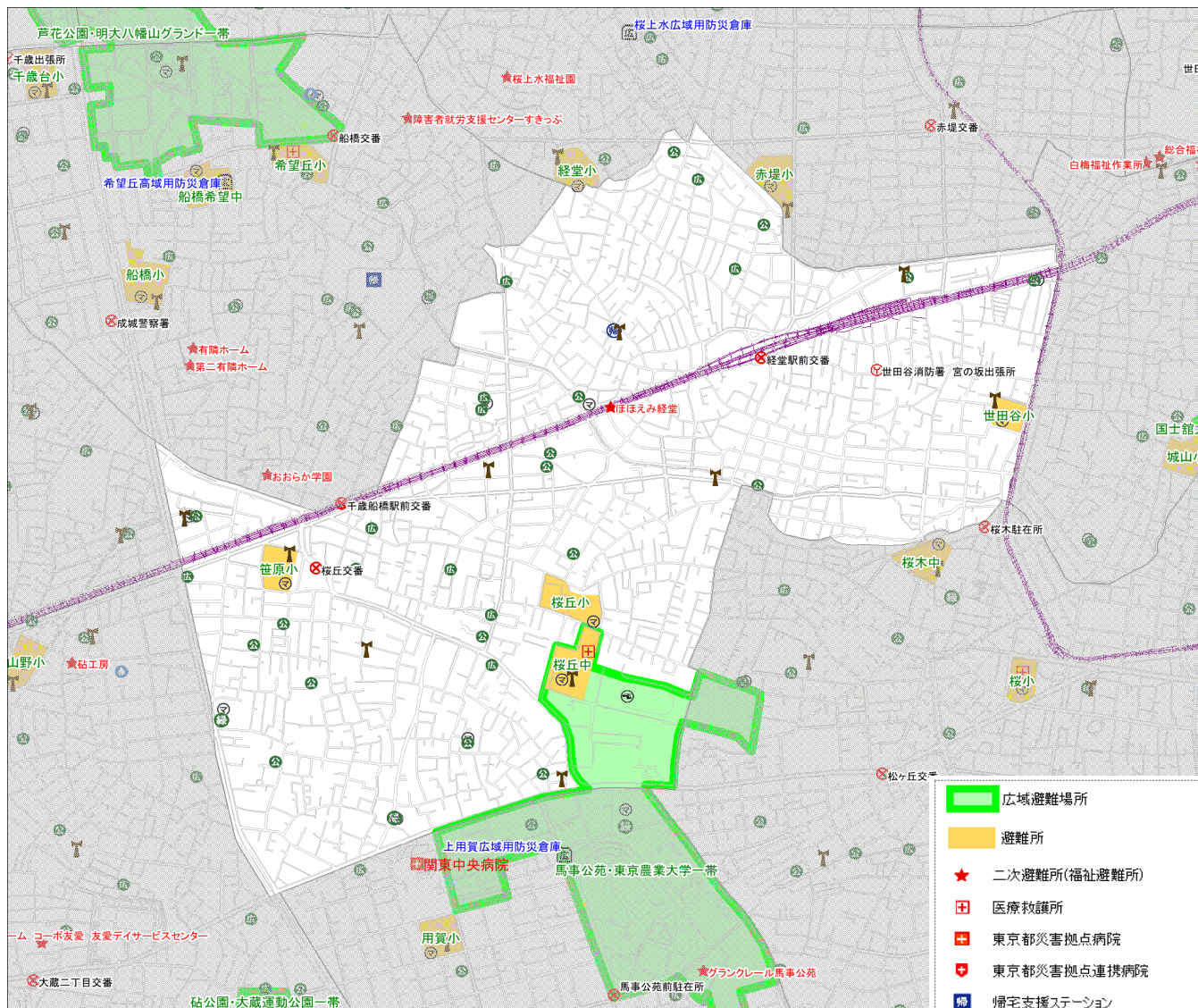


首都直下地震等による東京の被害想定報告書 東京都防災会議 平成24年4月18日公表
世田谷区防災マップデータ 平成26年5月26日現在
マンホールトイレ設置場所 平成28年3月31日現在

(4) 防災資源

広域避難場所	馬事公苑・東京農業大学一帯 〔近隣の広域避難場所〕 日本大学文理学一帯 砧公園・大蔵運動公園一帯 国土舘大学一帯			
指定避難所	桜丘小 世田谷小 経堂小 笹原小 桜丘中			
福祉避難所	ほほえみ経堂 〔所在地が近隣の福祉避難所〕 特養ホーム有隣ホーム、第2有隣ホーム(船橋2-15-38) グランクレール馬事公苑(上用賀1-22-33) 障害者就労支援センターすきっぷ(船橋5-33-1) 桜上水福祉園(桜上水2-13-16) おおらか学園(船橋1-30-9) 都立光明特別支援学校(松原6-38-27) 総合福祉センター(松原6-41-7)			
医療救護所	桜丘中学校 〔所在地が近隣の医療救護所〕桜小学校 松沢中学校			
東京都災害拠点病院	関東中央病院(上用賀6-25-1) 松沢病院(上北沢2-1-1) 至誠会第二病院(上祖師谷5-19-1) 東京医療センター(目黒区東が丘2-5-1)			
東京都災害拠点連携病院	関東中央病院(上用賀6-25-1)			
帰宅困難者支援施設	経堂地区会館	帰宅困難者支援施設	1 ヶ所	
マンホールトイレ	12 ヶ所	防災無線塔	10 ヶ所	緑地 2 ヶ所
給水拠点	大蔵給水所(砧2-8-1) 駒沢給水所(弦巻2-41-5) 葎根公園(船橋6-21)			
広域用防災倉庫	〔所在地が近隣の広域防災倉庫〕上用賀			
警察署・交番	桜丘交番 経堂駅前交番			
消防署	世田谷消防署 宮の坂出張所			

防災資源



- 広域避難場所
- 避難所
- 二次避難所(福祉避難所)
- 医療救護所
- 東京都災害拠点病院
- 東京都災害拠点連携病院
- 帰宅支援ステーション
- 帰宅困難者支援施設
- マンホールトイレ
- 防災無線塔
- 緑地
- 公園
- 身近な広場
- 輸送拠点
- 給水拠点
- 広域用防災倉庫
- 災害時着陸候補地
- 警察署・交番
- 消防署

2. 各団体の防災活動～現在の取り組み状況～集計表

平成28年10月現在

団体名	防災担当者数	防災に関する会議						防災活動、資機材配備等の実施								消火資機材の配備							
		実施している	実施していない	会議名	実施回数 (年間)	実施している	実施していない	配備している	配備していない	スタンドパイプ		D型ポンプ		消火器		その他							
										数量	場所	数量	場所	数量	場所	名称	場所						
経堂1丁目町会	20	○		避難所訓練 発災対応	3		○	○															
経堂北町会	28	○		避難所運営訓練 会議 発災対応型訓練 会議	3 5	○		○	2	町会員宅													
経堂南町会	2	○		避難所運営訓練 会議 D型ポンプ操作訓 練時	1 10		○	○	1	町内倉庫(経 堂4丁目児童 遊園)	1	町内倉庫(経 堂4丁目児童 遊園)											
宮坂1・2丁目町会	30	○		町会理事会	2	○		○	3	世田谷小学 校、ねむの木 公園訓練、町 会長宅	2	世田谷小学 校、ねむの木 公園											
宮坂3丁目町会		○		宮坂3丁目町会役 員会	12	○		○	4	町会役員宅	1	町会防災倉 庫											
桜丘1丁目町会	5		○				○	○	3	町内3カ所													
桜丘町会	16	○		災害時支援隊	3	○		○	4	第1防災倉庫 (桜樹広場)	2	稲荷神社境 内倉庫											
桜丘南町会	8		○				○	○	3	宇山神社公 会堂下倉庫 外2箇所			9	南町会宇山 神社公会堂 下倉庫									
東京農業大学		○		防火防災対策委 員会	1 2	○		○	2				700					屋内消火 栓					
経堂農大通 り商店街振 興組合	13	○		理事会	3	○		○	1	区駅前南自 転車場			6	商店街内									
経堂商店街 振興組合	9	○		商店街理事会	12	○		○	1	スタンドパイ プ倉庫			4	各階フロア									
経堂本町会		○		経堂本町会	1		○	○															
経堂西通り 商店会	5		○				○																
経堂南口平 和通会			○				○																

団体名	防災訓練等の実施								防災マップ													
	実施している	実施していない	防災訓練		救命救急講習会		その他		作成済	作成中	作成検討中	作成予定なし	掲載情報							その他		
			回数	実施場所	回数	実施場所	訓練名称	実施場所					一時集合所	広域避難場所	避難所	街路消火器	防火水槽	震災用井戸	消火栓			
経堂1丁目町会	○		1	桜丘小学校、 経堂駅前	1	経堂駅前					○											
経堂北町会	○		2	経堂小学校その他					○				○	○	○		○					公衆電話 AED 医療機関
経堂南町会	○		12	桜丘小学校 経堂4丁目児童遊園 南公園	1	経堂南地区会館 大広間					○											
宮坂1・2丁目町会	○		2	世田谷小学校	1	世田谷小学校	施設見学会	防災施設 (年1回)		○			○	○	○	○	○	○				公衆電話 AED
宮坂3丁目町会	○		2	経堂小学校 町内児童公園					○				○	○	○		○	○				緊急連絡先 地区内医療機関 総合病院
桜丘1丁目町会	○		1	町会内							○											
桜丘町会	○		3	笹原小学校 桜丘中学校 都営住宅			地域密着 防災訓練	町内境内 (年2回)	○				○	○	○	○	○	○				AED
桜丘南町会	○		3	笹原小学校 宇山神社	2		施設見学会 体験(1年に1回)	バスにて 色々な施設へ		○			○	○		○	○	○	○			
東京農業大学	○		15		3							○										
経堂農大通り商店街振興組合	○		1	駅前ロータリー								○										
経堂商店街振興組合	○		1	商店街								○										
経堂本町会	○		1	経堂駅前の大通り、経堂1丁目合同にて																		
経堂西通り商店会																						
経堂南口平和通会		○										○										

団体名	防災士等の数				災害時連携・協定 (区を除く)				災害時要援 護者協定			災害時要援護者対策				
	防災士	把握していない	地域防災リーダー	把握していない	他団体との連携	協定締結	特になし	連携先・内容	協定先・内容	締結している	検討中である	予定はない	日頃からの見守り活動	要援護者体験	その他	特に実施していない
経堂1丁目町会						○						○				
経堂北町会	2			○		○	宮坂3丁目町会					○	○	班長による要援護者の存在の把握。状況の把握。		
経堂南町会	1		1	○		○					○					○
宮坂1・2丁目町会	4		4			○			○			○	○	75歳以上敬老訪問により理事把握		
宮坂3丁目町会	1		0			○	経堂北町会		○					地震等の時安否確認を行う		
桜丘1丁目町会		○	1			○						○	○			
桜丘町会	4		2			○	桜丘南町会			○			○	町会加入世帯で、75才以上の障害のある方で希望者		
桜丘南町会			○			○				○						○
東京農業大学		○		○		○		町会		○						○
経堂農大通り商店街振興組合	3		0			○										
経堂商店街振興組合		○		○	○		商店街、町会、小学校									○
経堂本町会																
経堂西通り商店会																
経堂南口平和通会		○		○		○										○

団体名	連絡手段の確保			防災活動に関するマニュアル (避難所運営マニュアルを除く)				
	簡易無線	連絡網の作成・整備	その他	策定済み	策定中	検討中	予定なし	名称
経堂1丁目町会						○		
経堂北町会		○				○		
経堂南町会			特に訓練は無し	○				世田谷区防災マニュアルによる
宮坂1・2丁目町会	○	○	無線局登録5機 簡易型 4機 ショルダー型コンパクトメガホンx1 フリーハンド型拡声器x1、ポータブルアンプー式x1			○		
宮坂3丁目町会	○	○				○		
桜丘1丁目町会	○					○		
桜丘町会		○				○		
桜丘南町会			最初に災害本部委員に連絡をする			○		
東京農業大学	○	○		○				防災業務計画 災害対策本部運営計画 災害時対応マニュアル
経堂農大通り商店街振興組合		○				○		
経堂商店街振興組合		○					○	
経堂本町会								
経堂西通り商店会								
経堂南口平和通会							○	

団体名	救出救助に係る資機材の配備														保管場所			
	配備していない	配備している	リアカー	はしご	脚立	担架	救急セット	ヘルメット	救助工具セット	パール	スコップ	手おの	のこぎり	ジャッキ		両ロハンマー	ツルハシ	その他
経堂1丁目町会		○	1					20		○	○			○		○		町会倉庫
経堂北町会		○			1	1	2	28	1								ブルーシート ナイロンロープ 90リットルバケツ、はさみ 断裂防止軍手、業務用タオル	町会倉庫
経堂南町会		○	1		1	4	1	15	1	1	5		3	1			町会倉庫(経堂4丁目児童遊園及び南台公園)	
宮坂1・2丁目町会	○		2		4	2		100	3								一輪車x2 車椅子x1 エンジンチェンソーx1 油圧ジャッキ ツーウェイキャリアーx2 ハロ ゲン投光機x3 グループx10 ゴーグルx10 防粉マスクx60 救助用ロープx1 らくらく 「おんぶ」x4	町会長宅倉庫他
宮坂3丁目町会		○							1									宮坂3丁目倉庫
桜丘1丁目町会		○	1			2		30	3									
桜丘町会		○	1		4	2	4	1		2							※ヘルメットは役員各自1個自宅に配備	第1防災倉庫(桜樹広場) 第2防災倉庫(西原公園) 稻荷神社 境内倉庫
桜丘南町会		○		2	10	2	2	70		2	10		5	2	1		チェンソー エンジンカッター	桜丘南町会宇山神社公会堂下倉庫
東京農業大学		○		○	○	8				○	○	○	○					
経堂農大通り商店街振興組合		○			2		1	13	○	1			1					
経堂商店街振興組合		○	2	1	2		1	10	1								チェンソー	倉庫(1階)、地下備蓄倉庫
経堂本町会		○		2	2			10										池原センタク店
経堂西通り商店会																		
経堂南口平和通会	○																	

団体名	食糧等の備蓄														保管場所	備蓄品配布先	
	備蓄していない	備蓄している	アルファ米	ビスケット・乾パン	おかゆ	飲料水	缶詰類	レトルト食品類	カセットコンロ	その他災害用食料	非常用トイレ	照明	発電機	給水タンク			その他
経堂1丁目町会	○					○	○									会長宅	経堂1丁目町会住民
経堂北町会	○				350	350	350		350						手動式浄水器、トイレトーパー 簡易寝袋、ごみ袋、尿パッド クーラーボックス		食料品は28名の班長宅に、12食ずつ分散。他は町会の防災用備蓄倉庫。
経堂南町会	○		50	400												南台公園倉庫	
宮坂1・2丁目町会	○										10	3	220	水中ポンプx1 石油ストーブx3 工場扇x2 スポットクーラーx2 パーテーションx1 ガソリン缶石油缶x5 かまどセットx2 鍋セットなどx4 食器セットなどx3 燐薪25kg	世田谷小学校防災倉庫(町会用) 町会長宅倉庫		
宮坂3丁目町会	○												2			町内防災倉庫	
桜丘1丁目町会	○																
桜丘町会	○				50	96			2	400	2	1	100			第1防災倉庫(桜樹広場) 第2防災倉庫(西原公園) 稲荷神社境内倉庫	町内住民
桜丘南町会	○												2		毛布3枚 座布団60枚位	南町会宇山神社公会堂下倉庫	
東京農業大学	○	○	○	○	○					○		3	○	毛布x500 タンカx10 LHD照明機具 中型発電機x3 他			
経堂農大通り商店街振興組合	○																
経堂商店街振興組合	○		300	240		600	150	300	10		74	1	100	大人用紙おむつ 子供用紙おむつ 石油ストーブ ラジオ 蓄電気 蓄電池 マンホール対応型トイレ 毛布x50 エマーゼンシーブランケットx150 トイレトーパー	各階ホール、備蓄倉庫	組合員	
経堂本町会	○															検討中	
経堂西通り商店会																	
経堂南口平和通会	○																

団体名	その他の防災活動
経堂1丁目町会	
経堂北町会	毎年年末に、「歳末夜回り」で火の用心の声掛けを実施。 「経堂小学校おやじの会」と協力し、夏に経堂小学校在校生とその保護者を対象とした宿泊訓練を行っている。
経堂南町会	D型ポンプによる消火訓練を月1回実施。 毎年「歳末夜回り」を2～3日実施。
宮坂1・2丁目町会	D型ポンプ及びスタンドパイプ年2回点検及び訓練
宮坂3丁目町会	町内各ブロック(各班)毎にスタンドパイプを使用した消火訓練を実施している。
桜丘1丁目町会	
桜丘町会	10月～12月 町内夜間パトロール(月2～4回) 12月26日～30日 町内夜警(21時～翌1時まで)
桜丘南町会	
東京農業大学	
経堂農大通り商店街振興組合	
経堂商店街振興組合	
経堂本町会	スタンドパイプを29年度に1基購入予定。 災害時、初期に炊き出しを実施する予定。 AED有(池原センタク店)。
経堂西通り商店会	当商店会は飲食店が多く通りの店が大多数のため会としての防災対策が進んでいないのが現状です。今後は町会などの協力をお願いし、徐々に対策をしていく考えています。
経堂南口平和通会	