

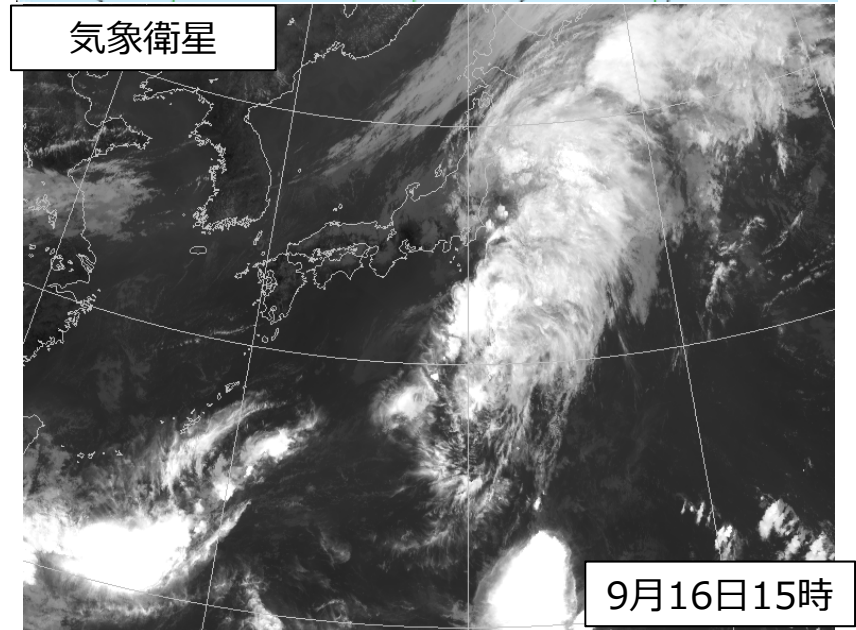
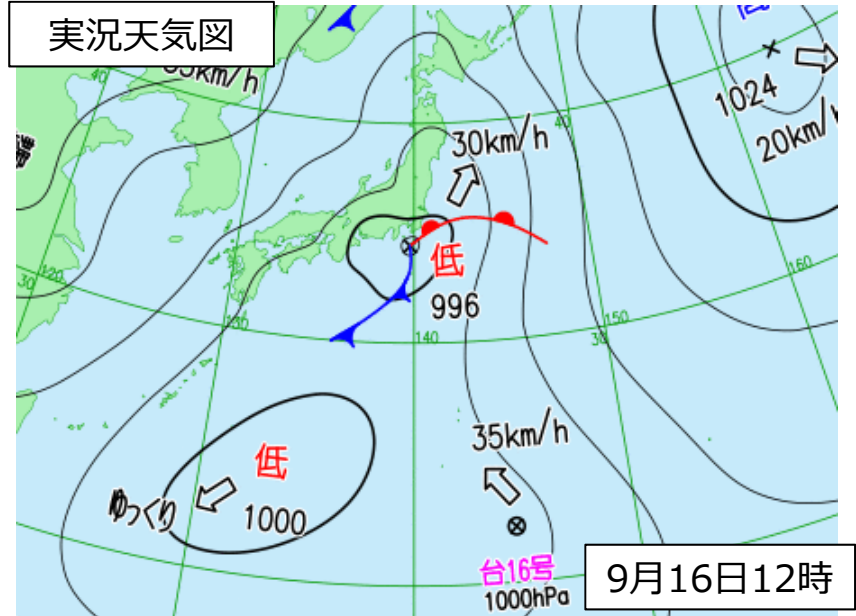
令和元年台風第15号に係る
関係省庁災害対策会議（第5回）

議 事 次 第

日時：令和元年9月16日（月）17：00～
場所：合同庁舎8号館3階 災害対策本部会議室

1. 青柳政策統括官（防災担当）発言
2. 各省庁の対応状況等

- 千葉県の館山市と南房総市に土砂災害警戒情報を発表中。土砂災害に厳重に警戒。
- 前線を伴った低気圧が関東地方の沿岸を北上しており、関東地方では大雨となっているところがある。低気圧は発達しながら北東に進み、16日夜には三陸沖に進む見込み。
- 関東地方と伊豆諸島では、低気圧や前線に向かって暖かく湿った空気が流れ込むため、16日夕方にかけて大気の状態が非常に不安定となる見込み。降り続く雨により土砂災害に厳重に警戒。また、低地の浸水、河川の増水に注意・警戒するとともに落雷、竜巻などの激しい突風に注意。
- 向こう一週間は、期間のはじめと終わりに、気圧の谷や湿った空気の影で雲が広がりやすく雨の降る日がある見込み。なお、期間の中頃は高気圧に覆われて晴れる日がある見込み。



■ 千葉県、伊豆諸島の週間天気予報 (16日11時発表)

日付	17 火	18 水	19 木	20 金	21 土	22 日	23 月	
千葉県	曇時々晴 ☁ ☀	曇一時雨 ☁ ☔	晴時々曇 ☀ ☁	晴時々曇 ☀ ☁	曇一時雨 ☁ ☔	曇一時雨 ☁ ☔	曇一時雨 ☁ ☔	
降水確率(%)	10/0/0/10	50	30	20	50	50	50	
信頼度	/	/	C	B	C	C	C	
銚子	最高(°C)	27	24 (22~26)	24 (22~26)	24 (20~24)	23 (23~29)	28 (25~30)	
	最低(°C)	23	20 (19~22)	20 (19~22)	19 (18~21)	20 (19~22)	23 (19~25)	
伊豆諸島	曇時々雨 ☁ ☔	曇時々雨 ☁ ☔	曇一時雨 ☁ ☔	曇 ☁	曇一時雨 ☁ ☔	曇時々雨 ☁ ☔	曇一時雨 ☁ ☔	
降水確率(%)	50/60/60/40	60	50	40	50	50	50	
信頼度	/	/	C	C	C	C	C	
八丈島	最高(°C)	28	29 (28~30)	27 (25~28)	25 (24~27)	26 (25~28)	28 (27~30)	29 (27~30)
	最低(°C)	25	23 (22~25)	22 (21~24)	21 (20~23)	22 (21~24)	23 (22~25)	25 (22~26)

令和元年台風第15号による被害及び 消防機関等の対応状況（第13報）

（これは速報であり、数値等は今後も変わることがある。）

令和元年9月16日(月)13時00分

消防庁災害対策室

※下線部は前回からの変更箇所

1 気象の状況（気象庁情報）

- 9月5日15時に発生した台風第15号は、発達しながら北西に進み、暴風域を伴って7日17時頃に小笠原諸島に最も接近した後、勢力を維持しながら伊豆諸島近海を北上した。
- 強い台風第15号は、9日3時頃に三浦半島付近を通過した後、勢力を維持したまま同日5時前に千葉市付近に上陸した。
- 台風の接近・上陸により、関東地方では猛烈な風が吹いて観測史上1位の最大風速や最大瞬間風速を観測したところがあった。
- 関東地方では9日朝にかけて猛烈な風が吹き、猛烈な雨が降った。また、東北地方でも9日夕方まで局地的に非常に激しい雨が降って大雨となった。
- 台風は9日9時に関東の東の海上に抜け、10日15時に温帯低気圧に変わった。

2 被害の状況

(1) 人的被害・建物被害

都道府県名	人的被害					住家被害					非住家被害	
	死者	行方不明者	負傷者			全壊	半壊	一部破損	床上浸水	床下浸水	公共建物	その他
			重傷	軽傷	程度不明							
福島県						1		5	6			
茨城県			1	22	3		103		1		13	
栃木県				1			3					
埼玉県			1	9			15	1				
千葉県			6	<u>77</u>	<u>3</u>	<u>5</u>	<u>2,771</u>	<u>19</u>	<u>17</u>			
東京都	1			4	1		204	1	2		7	
神奈川県			2	9		1	450	12	5	36	64	
静岡県				13		2	38		2	1		
合計	1		10	<u>135</u>	<u>7</u>	<u>9</u>	<u>3,584</u>	<u>38</u>	<u>33</u>	37	84	

《死者の内訳》

【東京都】世田谷区

(2) 重要施設の被害

【茨城県】日本原子力研究開発機構大洗研究所敷地内の冷却塔が倒壊

→負傷者なし。環境への影響なし。事業者において施設の安全性を確認済み。

【千葉県】君津市の石油コンビナート（日本製鉄（株）君津製鉄所）で燃焼放散塔が倒壊

→負傷者なし。危険物の流出なし。地元消防本部において火災の発生危険がないことを確認済み。

3 都道府県における災害対策本部の設置状況

【千葉県】 9月10日9時00分 設置

4 避難指示(緊急)及び避難勧告の発令状況

発令されていた避難指示(緊急)及び避難勧告は、9月9日18時30分時点ですべて解除

《参考》9月16日からの前線による大雨に伴う避難勧告の発令状況

【千葉県】館山市(23,065世帯 46,329人) 9月16日9時15分発令
南房総市(18世帯 35人) 9月16日9時10分発令

5 避難の状況(9月16日9時00分現在)

都道府県	避難者数	避難所数
千葉県	264	42
東京都	7	1
合計	271	43

6 地元消防機関の対応

地元消防機関(消防本部、消防団)により、早期避難の呼びかけ、警戒活動等を実施

7 消防庁の対応

- 9月 6日 11時15分 関係省庁災害警戒会議に応急対策室長が出席
11時15分 応急対策室長を長とする消防庁災害対策室を設置(第1次応急体制)
12時10分 都道府県、指定都市に対し「台風第13号と台風第15号についての警戒情報」を発出
- 9月 9日 19時30分 関係都道府県に対し「大規模停電下における熱中症の予防対策について」を発出
- 9月10日 14時30分 関係省庁災害対策会議に防災課長が出席
19時37分 関係都道府県に対し「風水害、地震等の災害に伴う長時間停電を踏まえた防火対策の徹底について」を発出
- 9月12日 19時00分 関係省庁災害対策会議に防災課長が出席
20時58分 千葉県に対し、戸別訪問による住民の安否確認等、積極的な対応を要請する「令和元年台風第15号を受けた対応について」を発出
21時00分 千葉県庁へ消防庁職員2名を派遣
- 9月13日 18時00分 関係省庁災害対策会議に防災課長が出席
- 9月14日 14時00分 君津市、南房総市、多古町、君津市消防本部及び安房郡市広域市町村圏事務組合消防本部に消防庁職員2名を派遣し、情報収集を実施
17時00分 関係省庁災害対策会議に防災課長が出席
21時00分 千葉県に対し「令和元年台風第15号を受けた住民への情報提供について」を発出
21時44分 関係都道府県に対し「9月15日以降の降雨への対応について」を発出
- 9月15日 15時13分 関係都道府県に対し「台風第15号を受けた当面の留意事項等について」を発出し、消防職団員が被災家屋の応急補修や倒木処理に従事する際の留意点を周知

問い合わせ先
消防庁災害対策室
TEL 03-5253-7527
FAX 03-5253-7537

6 総務省

令和元年9月16日(月)12:30 現在
総務省

令和元年台風第15号による被害状況等について(第17報)

I 被害状況

1. 通信関係

	事業者(サービス名)	被害状況等
固定 (注1)	NTT 東日本	・通信設備を収容する局舎は復旧済み。 ※加入者宅への引込線等復旧対応中
	NTT 西日本	・被害なし
	NTT コミュニケーションズ	・被害なし
	KDDI	・復旧済み。
	ソフトバンク	・復旧済み。
携帯電話等 (注2)	NTT ドコモ	・25→16市町の一部エリアに支障あり。 ※支障エリアを含む自治体は以下のとおり。 東京都(1町) 大島町 千葉県(24→15市町) 安房郡鋸南町、夷隅郡大多喜町、鴨川市、館山市、君津市、 香取郡多古町、香取市、山武市、市原市、東金市、南房総市、 八街市、富津市、茂原市、木更津市 ※役場エリアに支障なし。 ※合計約351→293局停波 (内訳) 東京都 1局、千葉県 350→292局
	KDDI (au)	・18→13市町の一部エリアに支障あり。 ※支障エリアを含む自治体は以下のとおり。 東京都(1町) 大島町 千葉県(17→12市町) 南房総市、君津市、安房郡鋸南町、富津市、市原市、木更津市、 東金市、長生郡長柄町、館山市、香取市、香取郡多古町、 鴨川市 ※役場エリアに支障なし。 ※合計148→107局停波 (内訳) 東京都 2局、千葉県 142→101局、茨城県 4局
	ソフトバンク	【携帯】 ・11→10市町の一部エリアに支障あり。 ※支障エリアを含む自治体は以下のとおり。 千葉県(11→10市町) 館山市、木更津市、東金市、市原市、鴨川市、君津市、富津市、 南房総市、いすみ市、安房郡鋸南町 ※役場エリアに支障なし。 ※合計271→201局停波 (内訳) 茨城県 13局、東京都 4局、神奈川県 1局、千葉県 253→183局 【PHS】

		<p>・7市町の一部エリアに支障あり。 ※支障エリアを含む自治体は以下のとおり。 千葉県（7市町） 千葉市、東金市、君津市、富津市、匝瑳市、山武市、香取郡多古町 ※役場エリアの支障について詳細確認中。 ※合計 42→35局停波 （内訳） 千葉県 42→35局</p>
--	--	--

○主な停波原因は伝送路断及び停電

（注1）事業者が把握可能な範囲の情報を記載

（注2）携帯電話等事業者が設置している基地局数は各社で異なり、停波中の基地局数は、サービス影響の規模を直接表すものではない。

<防災行政無線>

- ・都道府県防災行政無線：被害情報なし
- ・市町村防災行政無線（同報系）
館山市：48局が停止中（バッテリー切れ及びアンテナの損傷）
木更津市：一部停止中
茂原市：一部停止中
成田市：一部停止中
佐倉市：一部停止中
東金市：一部停止中
市原市：一部停止中（バッテリー切れ）
鴨川市：一部停止中（バッテリー切れ）
君津市：一部停止中（バッテリー切れ）
富津市：一部停止中（バッテリー切れ及びアンテナの損傷）
袖ヶ浦市：一部停止中（バッテリー切れ）
八街市：一部停止中（バッテリー切れ及びアンテナの損傷）
香取市：一部停止中（バッテリー切れ）
大網白里市：2局が停止中（故障）
長柄町：一部停止中
（注）自治体が把握可能な範囲の情報を記載。

2. 放送関係

<地上波（テレビ）>

地域 （局所名）	事業者名	原因	影響世帯数	現状
東京都新島村 （新島本村）	NHK、日本テレビ、テレビ朝日、TBSテレビ、テレビ東京、フジテレビ、東京メトロポリタンテレビジョン	停電	約800世帯	復旧済
東京都大島町 （波浮）	NHK	停電	約380世帯	復旧済
千葉県南房総市 （富浦）	NHK、日本テレビ、テレビ朝日、TBSテレビ、テレビ東京、フジテレビ、千葉テレビ放送	受信柱の倒壊及び停電	約1,300世帯	復旧済
千葉県南房総市 （丸山）	NHK、日本テレビ、テレビ朝日、TBSテレビ、テレビ東京、フジテレビ、千葉テレビ放送	停電	約1,600世帯	復旧済
千葉県南房総市 （千倉大貫）	NHK、日本テレビ、テレビ朝日、TBSテレビ、テレビ	停電	約80世帯	復旧済

	東京、フジテレビ、千葉テレビ放送			
千葉県南房総市 (和田)	NHK、日本テレビ、テレビ朝日、TBSテレビ、テレビ東京、フジテレビ、千葉テレビ放送	停電	約 500 世帯	復旧済
千葉県南房総市 (白浜)	NHK、日本テレビ、テレビ朝日、TBSテレビ、テレビ東京、フジテレビ、千葉テレビ放送	停電	約 2100 世帯	復旧済
千葉県富津市 (富津豊岡)	NHK、日本テレビ、テレビ朝日、TBSテレビ、テレビ東京、フジテレビ、千葉テレビ放送	停電	約 140 世帯	復旧済
千葉県富津市 (富津浜金谷)	NHK、日本テレビ、テレビ朝日、TBSテレビ、テレビ東京、フジテレビ、千葉テレビ放送	停電	約 480 世帯	復旧済
千葉県富津市 (富津)	日本テレビ、テレビ朝日、TBSテレビ、テレビ東京、フジテレビ、千葉テレビ放送	停電	約 4,400 世帯	復旧済
千葉県富津市 (山武日向)	NHK、日本テレビ、テレビ朝日、TBSテレビ、テレビ東京、フジテレビ、千葉テレビ放送	停電	約 1,600 世帯	復旧済
千葉県君津市 (君津長谷川)	NHK、日本テレビ、テレビ朝日、TBSテレビ、テレビ東京、フジテレビ、千葉テレビ放送	停電	約 160 世帯	復旧済
千葉県大多喜町 (大多喜三条)	日本テレビ、テレビ朝日、TBSテレビ、テレビ東京、フジテレビ、千葉テレビ放送	停電	約 800 世帯	復旧済
千葉県館山市 (館山南)	日本テレビ、テレビ朝日、TBSテレビ、テレビ東京、フジテレビ、千葉テレビ放送	停電	約 1,600 世帯	復旧済
千葉県館山市 (館山竜岡)	NHK、日本テレビ、テレビ朝日、TBSテレビ、テレビ東京、フジテレビ、千葉テレビ放送	停電	約 250 世帯	復旧済
千葉県鴨川市 (鴨川平塚)	NHK、日本テレビ、テレビ朝日、TBSテレビ、テレビ東京、フジテレビ、千葉テレビ放送	停電	約 300 世帯	復旧済
千葉県鴨川市 (鴨川宮)	NHK、日本テレビ、テレビ朝日、TBSテレビ、テレビ東京、フジテレビ、千葉テレビ放送	停電	約 300 世帯	復旧済
千葉県安房郡 鋸南町 (鋸山)	NHK、日本テレビ、テレビ朝日、TBSテレビ、テレビ東京、フジテレビ、千葉テレビ放送	停電	約 1,500 世帯	復旧済

<地上波（移動受信用地上基幹放送）>

地域 (局所名)	事業者名	原因	影響世帯数	現状
東京都西多摩郡 檜原村 <small>ひのはら</small> (檜原)	V I P	送信アンテナ異常	約 780 万世帯※	復旧済

※本件中継局の放送区域（東京都西部を中心とする地域）内の世帯数を記載

<地上波（ラジオ）>

地域 (局所名)	事業者名	原因	影響世帯数	現状
千葉県木更津市 (東京)	ニッポン放送	停電	約 1,800 万世帯	復旧済
千葉県南房総市 (白浜)	ベイエフエム	停電	約 2,000 世帯	復旧済

<ケーブルテレビ>

地域	事業者名	原因	影響世帯数	現状
千葉市（一部区域）、佐倉市、東金市、四街道市、八街市、富里市、山武市、茂原市、印西市、成田市、香取市、酒々井町、栄町、大網白里市、神崎町	株式会社広域高速ネット二九六	停電	約 32000 世帯	一部復旧
茂原市、睦沢町、長生村、旭市、銚子市、香取市、成田市、富里市、東金市、山武市	アイキャスト	光ファイバー故障	約 132 世帯	復旧済
市原市、南房総市周辺、山武市、木更津市、富津市、八街市、印西市、南房総市、千葉市若葉区、千葉市緑区周辺	スカパー J S A T (株)	光ファイバー故障	6726 世帯	復旧済
市原市	(株) いちはらコミュニティ・ネットワーク・テレビ	停電	約 8000 世帯	一部復旧
千葉市	(株) イースト・	停電	約 2000 世帯	復旧済

	コミュニケーションズ			
成田市	成田ケーブル(株)	停電	約 10000 世帯	一部復旧
横浜市内	横浜ケーブルビジョン(株)	停電	6000 世帯	復旧済
横浜市	YOUテレビ	停電	確認中	復旧済
横浜市、川崎市	イツ・コミュニケーションズ(株)	停電	3500 世帯	復旧済
木更津市、君津市、富津市、袖ヶ浦市、船橋市、千葉市、	(株)ジェイコム千葉	停電	約 71000 世帯	一部復旧
横須賀市、三浦市、三浦郡葉山町、鎌倉市	(株)ジェイコム湘南・神奈川	停電	約 500 世帯	復旧済
熱海市、伊豆市、東伊豆町	(株)伊豆急ケーブルネットワーク	停電	4930 世帯	復旧済
調査中	伊豆太陽農業協同組合	停電	328 世帯	復旧済
調査中	(株)伊東アンテナ協会	停電	250 世帯	復旧済
伊東市鎌田地区、新井地区、岡地区の一部	(有)伊東テレビクラブ	停電、断線	380 世帯	復旧済
調査中	小林テレビ設備(有)	停電	50 世帯	復旧済
下田市中、白浜、吉佐美	下田有線テレビ放送(株)	停電	8 世帯	復旧済
調査中	(株)東豆有線	停電	450 世帯	復旧済
調査中	東伊豆有線テレビ放送(株)	停電	511 世帯	復旧済
伊豆市下白岩地先	(株)TOKAIケーブルネットワーク	断線	63 世帯	復旧済
調査中	河津町	停電	40 世帯	復旧済

<コミュニティ放送>

地域		事業者名	原因	影響世帯数	現状
千葉県	市原市	市原 FM 放送(株)	停電	約 72,886	復旧済
神奈川県	横須賀市	横須賀エフエム放送(株)	停電	約 53,903	復旧済
神奈川県	鎌倉市	鎌倉エフエム放送(株)	停電	55,464	復旧済

3. 郵政関係

<窓口関係>

- ・台風の影響により、千葉県内5局の郵便局において窓口業務を休止（地域停電、浸水、局舎破損によるもの）。

<配達関係>

- ・交通渋滞等に伴い、千葉県で引受または配達となる郵便物・ゆうパックなどの一部のお届けに遅れが発生。

II 総務省の対応状況

- 9月6日(金)11時15分、大臣官房総務課に情報連絡室を設置。

○ リエゾン派遣

- ・9月11日以降、千葉県災害対策本部へ職員を派遣（計3名）。
- ・9月15日以降、千葉県南部の6市町へ職員を派遣（計6名）

○ 無線局に関する取扱の状況

<電波法に基づく臨機の措置>

- ・9月9日(月)、北陸電力株式会社から関東圏における台風被害の復旧応援のため、陸上移動局（37局）の移動範囲の変更申請があり、即時に許可。
- ・9月9日(月)、中部電力株式会社から関東圏における台風被害の復旧応援のため、陸上移動局（224局）、携帯局（4局）の移動範囲の変更申請があり、即時に許可。
- ・9月10日(火)、中国電力株式会社から関東圏における台風被害の復旧応援のため、陸上移動局（77局）の移動範囲の変更申請があり、即時に許可。
- ・9月13日(金)、東北電力株式会社から関東圏における台風被害の復旧応援のため、陸上移動局（20局）携帯局（2局）の移動範囲の変更申請があり、即時に許可。
- ・9月14日(土)、KDDI株式会社から船上基地局の開設申請があり、即時に許可。

<電波利用料>

- ・9月12日(木)、災害救助法の適用を受けた地域を告知先とする無線局免許人に対し、電波利用料債権の催促状及び督促状の送付を停止する措置を実施。

○ 総務省災害対策用移動通信機器の貸与状況

(MCA無線 50台、簡易無線 229台、衛星携帯電話 22台)

貸出自治体	貸出機器	台数	備考
匝瑳市	衛星携帯電話	3	9/11 午後
館山市	簡易無線機	10	9/11 午後
		10	9/13 午後 搬入予定
市原市	簡易無線機	10	9/11 午後
	MCA無線機	30	9/11 午後

南房総市	簡易無線機	10	9/11 午後
		30	9/13 午後
	衛星携帯電話	2	9/13 午後
袖ヶ浦市	簡易無線機	10	9/11 午後
鋸南町	簡易無線機	10	9/11 午後
		10	9/13 午後
	衛星携帯電話	1	9/13 午後
富津市	簡易無線機	10	9/11 午後
	衛星携帯電話	2	9/11 午後
木更津市	簡易無線機	10	9/11 午後
	衛星携帯電話	1	9/11 午後
君津市	簡易無線機	9	9/11 午後
	衛星携帯電話	1	9/11 午後
香取市	簡易無線機	10	9/12 午後
	MCA無線機	4	9/12 午後
山武市	簡易無線機	10	9/12 午後
多古町	簡易無線機	10	9/12 午後
	MCA無線機	4	9/12 午後
八街市	簡易無線機	10	9/12 午後
	MCA無線機	4	9/12 午後
佐倉市	簡易無線機	10	9/12 午後
	MCA無線機	4	9/12 午後
大網白里市	簡易無線機	10	9/12 午後
	MCA無線機	4	9/12 午後
成田市	簡易無線機	10	9/12 午後
千葉県	衛星携帯電話	9	9/12 午後
鴨川市	簡易無線機	20	9/13 午後
	衛星携帯電話	1	9/13 午後
勝浦市	簡易無線機	10	9/13 午後
	衛星携帯電話	1	9/13 午後
大多喜町	簡易無線機	10	9/13 午後
	衛星携帯電話	1	9/13 午後

○移動電源車の貸与状況

- ・東北総合通信局管理 → 千葉県香取郡神崎町 (9/11～)
- ・東海総合通信局管理 → 千葉県千葉市 (9/11～13) (代替手段の手配が完了したため、現在千葉県庁で待機中)
- ・信越総合通信局管理 → 千葉県市原市 (9/12～13)、千葉県南房総市 (9/14～)

○ 人的支援について

- ・ 9月12日（木）、現地での情報収集のため、公務員部職員1名を千葉県庁に派遣。
- ・ 同日、総務省、地方3団体、指定都市市長会による「被災市区町村応援職員確保調整本部」を設置。市町村と人的支援について調整中。
- ・ 9月13日（金）及び14日（土）、被災市町村の状況を把握するため、公務員部職員2名を追加で千葉県内に派遣。
- ・ 9月13日（金）、公務員部応援派遣室長を千葉県庁に派遣。
- ・ 9月13日（金）及び15日（日）、南房総市、富津市、鋸南町、君津市、富里市及び多古町から派遣要請があり、総括支援チームの派遣を決定。

＜総括支援チームの派遣先等＞

派遣先	派遣元	活動開始日
南房総市	さいたま市	9/13
富津市	埼玉県	9/13
鋸南町	相模原市	9/14
君津市	東京都	9/14
富里市	茨城県	9/14
多古町	栃木県	9/15

- ・ 9月15日（日）、君津市から派遣要請があり、避難所運営支援等のため、対口支援団体を決定。

＜対口支援団体の派遣先等＞

派遣先	派遣元	活動開始日
君津市	東京都	9/17 予定

Ⅲ 事業者等の対応状況

1. 通信関係

(1) 災害用伝言サービス

NTT 東西、NTT ドコモ、KDDI 及びソフトバンクが災害用伝言板及び災害用音声お届けサービスを展開中。

(2) 公衆無線 LAN サービス（「00000JAPAN」（ファイブゼロ・ジャパン））の利用環境整備
NTT ドコモ、KDDI、ソフトバンクが千葉県の全域で、アクセスポイントを無料開放。

(3) 公衆電話無料化の実施

千葉県内全域において、公衆電話（7,000 台）を無料開放。

(4) 特設公衆電話の設置

千葉県及び東京都の避難所等（15→17 箇所）において特設公衆電話を設置。

(5) 光ステーション（Wi-Fi アクセスポイント）の開放

NTT 東日本が千葉県内全域において、光ステーション（約 2,100 箇所）を無料開放。

(6) 携帯電話事業者3社による衛星携帯電話の貸出

老人ホーム等 138 の社会福祉施設へ、携帯電話事業者3社の衛星携帯電話を配布。

(7) 船舶型基地局の運用を実施

9月15日より、KDDI が海底ケーブル保守船「KDDI オーシャンリンク」を千葉県館山市沿岸部に停泊させ、エリア復旧を実施。

(8) 通信料金の減免

NTT 東日本、NTT ドコモ、KDDI、ソフトバンク、NTT コミュニケーションズが、固定電話サービス等利用者に対し、避難等の理由により利用できない期間、基本料金等の減免を実施。

(9) 支払期限の延長

NTT ドコモ、KDDI、ソフトバンクは、請求書払いを行う携帯電話利用者を対象に、9月請求分の支払期限を1か月延長。

NTT 東日本、NTT ドコモ、KDDI、ソフトバンク、NTT コミュニケーションズは、請求書払いを行う固定電話サービス等利用者を対象に、9月請求分の支払期限を1か月延長。

<避難所等支援>

○携帯電話等貸出状況

・NTT ドコモ

マルチチャージャー 85→91台、衛星携帯電話 129→140台、スマートフォン 110台

・KDDI

充電用設備 85→93台、蓄電池、モバイルバッテリーなど 103→112台、Wi-Fi AP 2→3台、衛星通信端末 54台、スマートフォン 70台

・ソフトバンク

充電用設備 17台、Wifi ルータ 13台、固定電話 9台、タブレット 33台、衛星携帯電話 92台、携帯電話 42台

< (一財) 移動無線センター >

○無線機器等貸出状況

貸出自治体	貸出機器	台数	備考
東金市	MCA無線機	10	9/12午前

※MCA中継局は支障なく運用中。

2. 放送関係

(1) NHKにおける放送受信料の免除

災害救助法が適用された区域内において、半壊、半焼又は床上浸水以上の程度の被害を受けた建物に受信機を設置して締結されている放送受信契約について、令和元年9月から令和元年10月までの2か月間の放送受信料を免除。

(2) 株WOWOW

災害救助法が適用された地域在住のサービス加入者に対し、専用フリーダイヤルを設置し、加入者からの申し出がありかつ「視聴不能」が確認された場合に、9月分の視聴料を免除。

(3) スカパーJ S A T(株)

災害救助法が適用された地域在住のサービス加入者に対し、専用フリーダイヤルを設置し、加入者からの申し出がありかつ「視聴不能」が確認された場合に、9月分の視聴料等を免除。

3. 郵政関係

(1) 日本郵政グループ

9月13日(金)から10月15日(火)まで、災害救助法が適用された地域を対象に、通帳・証書等や印章をなくした被災者の貯金等の非常取扱い、また、保険料の払込猶予期間の延伸、保険金の非常即時払等の非常取扱いを実施。

大臣官房総務課(防災・調整) 電話 03-5253-5090 FAX 03-5253-5093

台風第15号による被害情報

※これは速報値であり、数値等は今後も変わることがある。
※下線部は、前回からの変更箇所。

1. 文部科学省関係の被害情報（9月16日12時00分時点）

(1) 人的被害（児童生徒等） ※自宅での負傷も含む。

・学校管理下での人的被害情報なし。

(2) 人的被害（教職員等）

都道府県名	国立学校施設(人)				公立学校施設(人)				私立学校施設(人)				社会教育・体育・文化施設等(人)				文化財等(人)				独立行政法人等(人)				計							
	軽傷	重傷	死亡	不明	軽傷	重傷	死亡	不明	軽傷	重傷	死亡	不明	軽傷	重傷	死亡	不明	軽傷	重傷	死亡	不明	軽傷	重傷	死亡	不明	軽傷	重傷	死亡	不明				
千葉県						1																								1		
計						1																								1		
1県					中	1																										

・千葉県の教職員1名が、校舎点検中に風で飛ばされた看板に当たり重傷。

(3) 物的被害情報

都道府県名	国立学校施設(校)	公立学校施設(校)	私立学校施設(校)	社会教育・体育・文化施設等(施設)	文化財等(件)	独立行政法人等(施設)	計							
福島県		1		2			3							
茨城県	5	102	12	2	8	10	139							
栃木県					1		1							
埼玉県	1	2	11	3		2	19							
千葉県	6	780	195	9	21	1	1012							
東京都	7	114	14		1	4	140							
神奈川県	3	67	11			3	84							
静岡県	2	27	1				30							
計	24	1093	244	16	31	20	1428							
8都県	大学 高専 共同	19 3 2	幼 小 中 義務 高 特別 大学 短大 ほか	51 553 308 1 125 33 5 1 16	幼 小 中 高 中等 大学 短大 専各 ほか	181 3 3 23 1 27 2 2 2	社教 青少 社体	6 7 3	重文(建) 登録(建)	13 3	特史 史跡 名勝 特天 天然 ほか	2 7 1 1 3 1	独法 ほか	10 10

主な被害状況：倒木、ガラス破損、フェンス破損、屋根破損、雨漏り 等

(4) 休校・短縮授業となっている学校等 ※9月13日の状況

都道府県名	国立学校施設(校)		公立学校施設(校)		私立学校施設(校)		社会教育・体育・文化施設等(施設)		文化財等(件)		独立行政法人等(施設)		計	
	休校	短縮	休校	短縮	休校	短縮	休館	短縮	休館	短縮	休館	短縮	休校等	短縮
千葉県			150	156									150	156
東京都			4										4	
計			154	156									154	156
2都県			幼	25	4									
			小	74	84									
			中	36	52									
			高	11	13									
			特別	8	3									

(5) 避難所となっている学校等 ※9月16日の状況

・各教育委員会等において、避難所開設情報を収集中。

2. 文部科学省等の対応

<文部科学省>

- ・全国の各都道府県教育委員会に対し、児童生徒等の安全確保と文教施設の被害状況の把握、二次災害防止を要請。(令和元年9月6日11時06分)
- ・文部科学省災害情報連絡室(室長:参事官(施設防災担当))を設置。(令和元年9月6日11時15分)
- ・令和元年台風第13号及び台風15号に係る関係省庁災害警戒会議に文教施設企画・防災部参事官(施設防災担当)付災害対策企画官が出席。(令和元年9月6日)
- ・東北地方、関東甲信地方、東海地方の各都道府県教育委員会に対し、児童生徒等の安全確保と文教施設の被害状況の把握、二次災害防止を要請。(令和元年9月8日12時15分)
- ・令和元年台風第15号に係る関係省庁災害対策会議に文教施設企画・防災部参事官(施設防災担当)付災害対策企画官が出席。(令和元年9月10日)
- ・令和元年台風第15号に係る関係省庁災害対策会議(第2回)に文教施設企画・防災部参事官(施設防災担当)付災害対策企画官が出席。(令和元年9月12日)
- ・文教施設の被害情報を収集するため、構造耐力の専門家及び文部科学省職員2名を派遣。(令和元年9月13日)
- ・令和元年台風第15号に係る関係省庁災害対策会議(第3回)に文教施設企画・防災部参事官(施設防災担当)付災害対策企画官が出席。(令和元年9月13日)
- ・令和元年台風第15号に係る関係省庁災害対策会議(第4回)に文教施設企画・防災部参事官が出席。(令和元年9月14日)

<国立研究開発法人 防災科学技術研究所>

- ・令和元(2019)年 梅雨期・台風期 クライシスレスポンスサイトを随時更新。(令和元年9月10日)
- ・災害対策チームを設置。(令和元年9月10日～)
- ・災害対策本部等への業務支援のため現地に職員を派遣(千葉県庁)。延べ10名(うちISUT要員9名、情報収集要員1名)派遣。(令和元年9月10日～) ISUT要員5名(うちISUT要員4名、情報収集要員1名)滞在。(令和元年9月13日11時00分時点)
- ・千葉県内の電力施設被害及び影響調査のため職員を派遣。延べ3名派遣。(令和元年9月12日～) 3名が館山市、南房総市で調査。(令和元年9月12日)

<国立研究開発法人 宇宙航空研究開発機構>

- ・国交省砂防計画課の要請を受け、土砂移動域の把握のため、陸域観測技術衛星2号「だいち2号」(ALOS-2)による山梨県早川町付近の緊急観測を実施。(令和元年9月9日12時00分頃)

3. 今後の対応

- ・引き続き、教育委員会等と連携を密にしつつ、被害状況の収集等に努める。

<担当> 文教施設企画・防災部参事官(施設防災担当)付
 参事官補佐 水澤 啓太 (内線3688)
 防災調整係長 松田 耕 (内線2290)
 企画係長 五十嵐 俊祐(内線2319)

電話:(代表)03-5253-4111 (直通)03-6734-2290