

平成 26 年（2014 年）8 月豪雨非常災害対策本部
第 2 回本部会議

議 事 次 第

日時：平成 26 年 8 月 23 日（土）13：00～
場所：合同庁舎 8 号館 3 階災害対策本部会議室

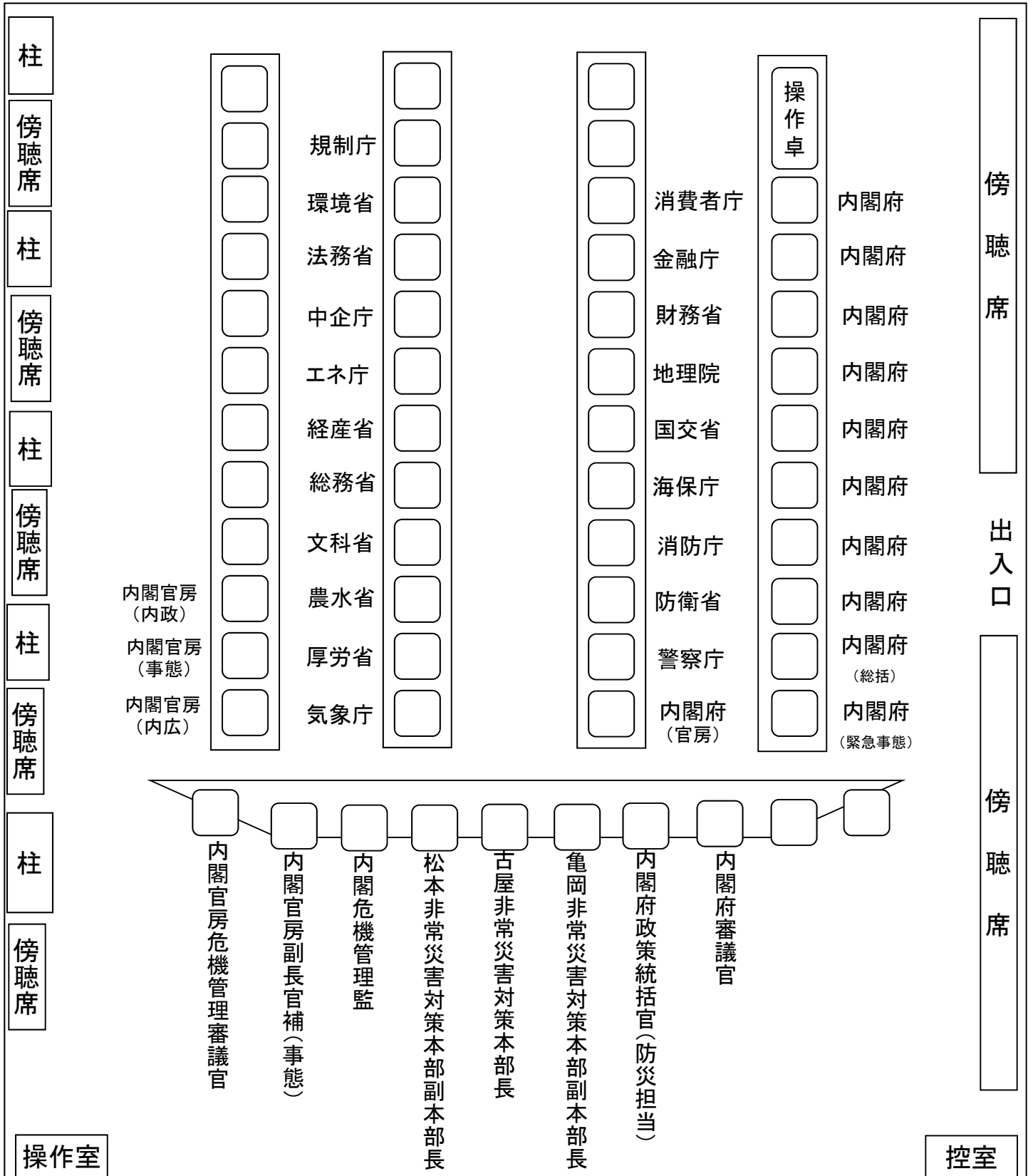
1. 古屋非常災害対策本部長 挨拶
2. 非常災害現地対策本部とのテレビ会議
3. 被害状況及び各省庁の対応状況について
4. その他

平成26年(2014年)8月豪雨非常災害対策本部

第2回本部会議 配席図




平成26年8月23日(土)13:00~

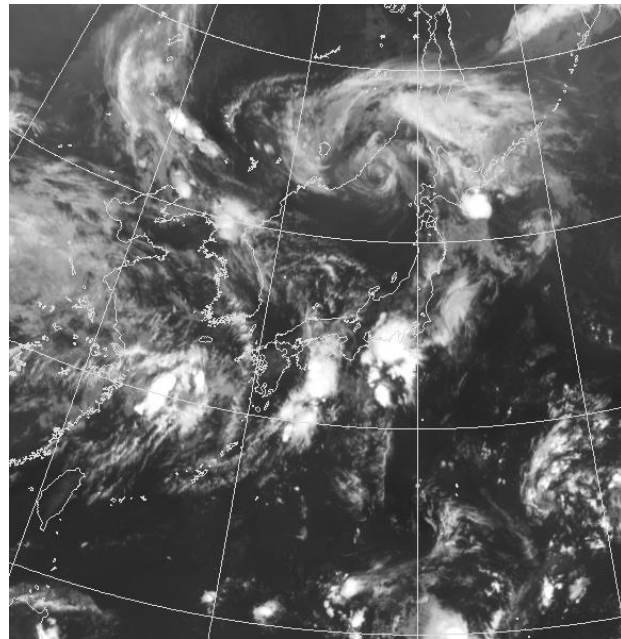
中央合同庁舎第8号館3階 災害対策本部会議室



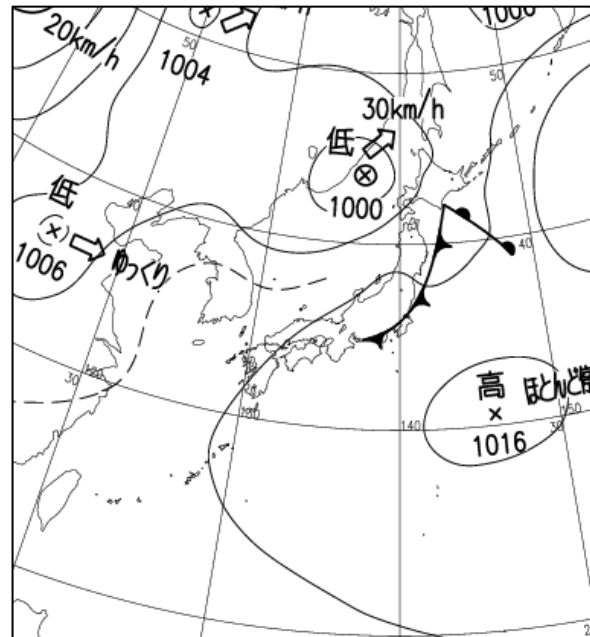
気象の概況と今後の見通し

- 北海道から東日本にのびる前線に向かって流れ込む暖かく湿った空気や上空の寒気の影響で、今日23日は、北日本から西日本の広い範囲で大気的不安定な状態が続く見込み。
- 北日本から西日本の広い範囲で、雷を伴って激しい雨の降るところがある。
- 広島県南部は、今日は曇りで所により昼過ぎから雨で雷を伴う見込み。明日24日は曇りで、昼過ぎから所によって雷を伴い時々雨、25日も一時雨となる見込み。

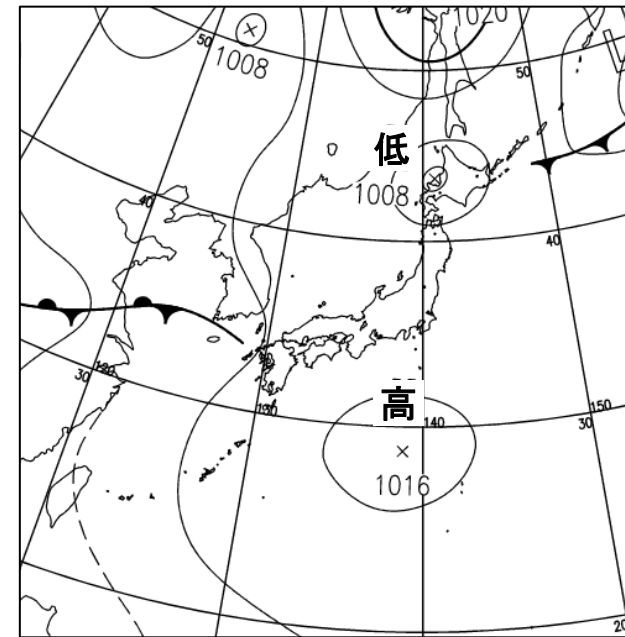
日付	24日	25月	26火	27水	28木	29金	30土
広島週間予報	 24/30 20/20/50/50	 24/28 60	 23/31 40	 22/30 40	 22/29 40	 23/28 40	 22/30 40



衛星画像(赤外) 8月23日9時

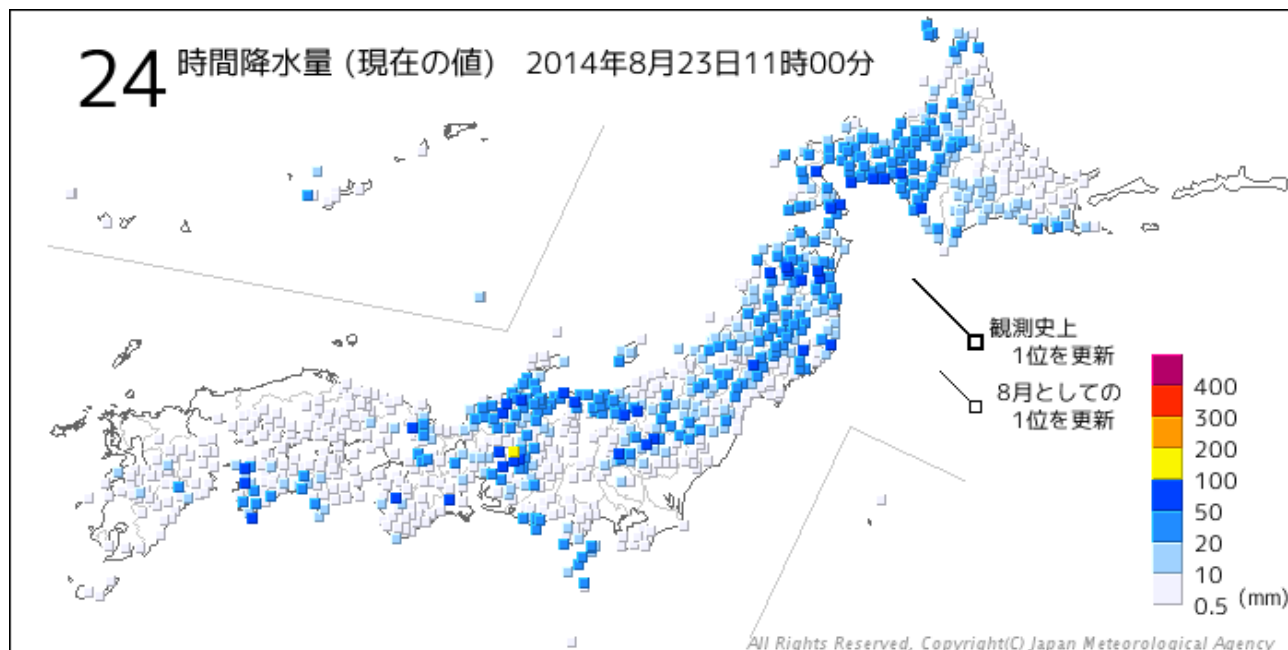


地上天気図 8月23日9時



予想天気図 8月24日21時

降水の状況



24時間降水量 現在の値(5mm以上のみ) 11時00分現在

順位	都道府県	地点	観測値	昨日までの 観測史上1位の値		昨日までの 8月の1位の値		統計開始年	備考
			mm	mm	年月日	mm	年月日		
1	岐阜県	金山	103.5]	251.5	2011/09/20	144.0]	2014/08/16	1976年	
2	新潟県	大湯	91.0	294	2005/06/28	184	1984/08/31	1981年	
3	京都府	福知山	90.5	303.5]	2014/08/17	303.5]	2014/08/17	1976年	
〃	秋田県	藤里	90.5	216.0	2009/07/19	159.5	2011/08/17	1978年	
5	和歌山県	清水	90.0	385.0	2011/09/04	269	2003/08/09	1976年	
6	新潟県	塩沢	85.0	344.0	2011/07/30	141	2005/08/13	1983年	
7	岐阜県	伽藍	72.5	338.5	2011/09/20	127.5]	2014/08/16	1976年	
8	三重県	粥見	70.0	550	2004/09/29	396	1982/08/01	1976年	
〃	青森県	大鱈	70.0	161.5	2013/09/16	113.5	2013/08/31	2010年	
10	北海道 渡島地方	八雲	69.0	217.0	2013/08/09	217.0	2013/08/09	1976年	

気象支援資料(広島県広島市)

広島市安佐北区・安佐南区付近の気象予想について (第6報)

平成 26年8月23日8時00分
広島地方気象台 発表

広島市安佐北区・安佐南区の天気概況

23日は、上空の寒気の影響で大気の状態が不安定となり、曇りで雨や雷雨となる所があるでしょう。夕方まで、雷を伴い激しく降る所がある見込みです。

引き続き、23日は土砂災害に注意してください。降雨状況によっては夕方頃、大雨警報(土砂災害)を発表する可能性があります。

広島市安佐北区・安佐南区付近の時系列予報

時間(h)	23日(土曜日)					24日(日曜日)		
	9-12	12-15	15-18	18-21	21-24	00-03	03-06	06-09
天気	曇	曇	雨	曇	曇	曇	曇	曇
降水確率(%)	40	50		30		20		20
雨量(ミリ) (1時間最大)	10	15	25	5	2	1	1	1
気温(℃)	29	30	28	27	26	26	25	27
大雨警報・注意報基準 超過の可能性	▲	▲	●	▲	▲			

予想雨量(23日06時~24日06時) 平均: -ミリ 最大: 60ミリ

- 図の見方
- ・天気: 対応する時間帯(00-03は午前0時から午前3時)の卓越した天気
 - ・降水確率: 対応する時間帯の1mm以上の雨の降る確率
 - ・気温: 時間帯の後ろの数字に該当する時刻の気温(06-09の場合09時の気温)
 - ・注意報基準超過の可能性: 予想される時間帯を▲印で示します
 - ・警報基準超過の可能性: 警報が予想される時間帯を●印で示します
(警報・注意報の発表はリードタイム確保等のため、これより早くなることがあります)
 - ・0ミリを予想していても、弱い雨の降る可能性があります。

広島県南部の今後一週間の見通し

日付	24 日	25 月	26 火	27 水	28 木	29 金
広島県	曇屋過ぎから時々雨	曇一時雨	曇一時雨	曇	曇時々晴	曇時々晴
降水確率(%)	20/20/50/50	50	50	40	30	30
広島	最高 (℃)	30 (27~33)	30 (27~33)	30 (28~32)	30 (27~33)	29 (27~32)
	最低 (℃)	24 (22~25)	24 (23~26)	22 (21~24)	21 (19~23)	21 (18~23)

問い合わせ先
広島地方気象台 観測予報課
電話 082-223-3951

8月19日からの大雨等による広島県における 被害状況及び消防の活動等について (第13報)

平成26年8月23日(土) 12時00分
消 防 庁 災 害 対 策 本 部

1 広島市における土砂災害の概要

○広島市安佐北区、安佐南区において複数箇所で土砂崩れが発生

(1) 日時

発生日時 平成26年8月20日(確認中)

消防覚知日時 平成26年8月20日 3時21分 第1報覚知

(2) 発生場所

広島県広島市 安佐北区 可部、三入、大林

安佐南区 山本、緑井、八木

※被災地域を管轄する広島市消防局の人員規模：職員1,338名

2 被害状況

(1) 人的被害

地区名	人 的 被 害				
	死者	行 方 不明者	負 傷 者		
			重傷	軽傷	程度不明
人	人	人	人	人	
広島市安佐南区	37	43	1	18	34
広島市安佐北区	5		2	6	
合 計	42	43	3	24	34

※行方不明者数は、警察、消防及び自治体に対して安否の確認を求められた人数を基に集計したものであり、今後も変動し得る数字である。

《死者の状況》

○広島市安佐南区(計37名)

- ・八木地区において26名の死亡を確認。
- ・緑井地区において9名の死亡を確認。
- ・山本地区において2名の死亡を確認。

○広島市安佐北区(計5名)

- ・可部東地区において3名の死亡を確認(消防職員1名を含む)。
- ・可部町地区において1名の死亡を確認。
- ・三入地区において1名の死亡を確認。

《消防職員の死亡》

- ・53歳男性消防職員(消防司令補)が、安佐北区可部東六丁目の住宅崩壊現場で住民の避難誘導中、土砂が再崩落し巻き込まれ死亡。

(2) 物的被害

地区名	住 家 被 害					非住家被害	
	全壊	半壊	一部破損	床上浸水	床下浸水	公共建物	その他
	棟	棟	棟	棟	棟	棟	棟
広島市安佐南区	12	17	9	17	24		
広島市安佐北区	7	14	27	38	96		
広島市西区			3	1	1		
安芸高田市				3	15		
三次市			1				
福山市					3		
合 計	19	31	40	59	139	0	0

3 避難の状況

市町村名	地区名	避難指示				避難勧告			
		対象世帯数	対象人数	指示日時	解除日時	対象世帯数	対象人数	勧告日時	解除日時
広島市	安佐北区					16,061	36,337	8月20日 4時15分	
						25,717	61,801	8月20日 5時25分	
						3,253	7,742	8月20日 8時20分	
		1,408	3,474	8月22日 8時10分					
	安佐南区					17,557	42,299	8月20日 4時30分	
			52	113	8月20日 7時58分				
			314	799	8月21日 21時15分				
			17	40	8月22日 11時30分				
			84	201	8月22日 15時55分				
	安芸高田市					1	3	8月20日 7時08分	8月20日 11時40分
合計(発令中)	1,875	4,627			68,813	164,108			
合 計	1,875	4,627			68,814	164,111			

4 消防庁の対応

- 8月20日
- 4時30分 応急対策室長を長とする災害対策室設置（1次応急体制）
 - 8時30分 国民保護・防災部長を長とする災害対策本部設置（2次応急体制）
 - 10時00分 第2回関係省庁災害対策会議に応急対策室長が出席
 - 10時30分 政府現地連絡室要員として防災課災害対策官を広島県に派遣
 - 11時00分 現地活動支援のため、消防庁職員1名、消防研究センター職員2名の派遣
 - 12時30分 広島県からの応援要請を受け、消防組織法第44条第1項に基づき、消防庁長官から岡山県、鳥取県、高知県、大阪府に対して緊急消防援助隊の出動を要請。
 - 12時33分 九州、中国、四国地方の各県に対し「8月20日の前線による大雨警戒情報」を发出
 - 14時00分 政府調査団として防災課長を広島県に派遣
 - 19時00分 第3回関係省庁災害対策会議に応急対策室長が出席
- 8月21日
- 16時00分 第4回関係省庁災害対策会議に消防庁次長が出席
 - 19時30分 救助体制を強化するため、消防庁長官から、新たに、島根県、山口県、愛媛県に対して、緊急消防援助隊の出動を要請。

8月22日 9時00分 消防庁長官を長とする災害対策本部設置（3次応急体制）
10時30分 「平成26年（2014年）8月豪雨非常災害対策本部」第1回会
議に消防庁次長が出席

5 消防機関の活動

(1) 広島県、広島市消防局、広島市内消防団

○広島市消防局が210名体制で活動。これまでに121名の救出活動を実施。

○8月20日は、広島市内6消防団（安佐南、安佐北、中、東、南、西）約300名が要救助者の検索活動等を実施。

21日は、広島市内8消防団（安佐南、安佐北、中、南、東、西、安芸、佐伯）約190名が要救助者の検索活動等を実施。

22日は、広島市内2消防団（安佐南、安佐北）約100名が要救助者の検索活動等を実施。

23日は、広島市内8消防団（安佐南、安佐北、中、南、東、西、安芸、佐伯）約500名が要救助者の検索活動等を実施。

○広島県航空隊が安佐南区八木地区にて2名を救出。（8月20日）

○広島市航空隊が安佐北区大林地区にて7名を救出。（8月20日）

(2) 広島県内消防応援隊

○8月20日11時15分、広島県内広域消防相互応援協定に基づき、広島市から広島県各市町村に対して、応援を要請。

○これを受け、12消防本部から26隊114名が活動。

(3) 緊急消防援助隊（広島県外からの応援隊）

○8月20日12時30分、広島県からの応援要請を受け、消防組織法第44条第1項に基づき、消防庁長官から、岡山県、鳥取県、高知県、大阪府に対して、出動を要請。

○これを受け、岡山県防災ヘリ、鳥取県防災ヘリ、高知県防災ヘリ、大阪市消防ヘリ各1機、岡山県から高度救助隊（津波・大規模風水害対策車、重機搬送車、電源照明車を含む。）、4府県合計17隊86名が出動。

○8月21日19時30分、救助体制を強化するため、新たに消防庁長官から、島根県、山口県、愛媛県に対して、高度救助隊の出動を要請。これを受け、3県から30隊111名が出動。

○8月22日以降、合計47隊197名体制で活動。

6 県・市の体制

広島県 8月20日 1時15分 広島県災害対策本部設置

広島市 8月20日 3時30分 広島市災害対策本部設置

問い合わせ先 消防庁災害対策本部 五十嵐・安西・原・近藤 TEL 03-5253-7512 FAX 03-5253-7537

平成 26 年 8 月豪雨における海上保安庁の対応について

1 海上保安庁の体制

- ・ 20 日 1200、第六管区海上保安本部に災害対策連絡室を設置。

2 海上保安庁の対応状況

- ・ 気象警報等に留意の上、情報収集及び地方自治体等との連絡を密にしつつ、即応態勢を維持。
- ・ 巡視艇及び回転翼航空機による太田川系河口付近の搜索を実施。
- ・ 20 日、政府調査団及び政府現地災害対策室に第六管区海上保安本部職員 2 名を派遣。
- ・ 20 日、広島港における多数の漂流物に関する航行警報を発表。

問い合わせ先

海上保安庁 警備救難部 環境防災課 白石

TEL (代) 03-3591-6361

1. 経緯

平成26年8月20日(水)、広島県広島市^{あさみなみく}安佐南区において豪雨による土砂災害が発生し、複数の行方不明者が発生したため、同日06時30分、広島県知事から陸上自衛隊第13旅団長(海田市)に対して、人命救助に係る災害派遣要請があった。

2. 対応 (26.8.23 1250現在)

- ◇ 派遣規模 人員約800名
 車両約150両(油圧ショベル5台、掩体掘削機4台、バケットローダ6台、小型ドーザ11台を含む)
 航空機14機

【内訳(8月20日～)】

- 第46普通科連隊(海田市) : 人員約220名、車両約45両(小型ドーザ4台含む)
- 第47普通科連隊(海田市) : 人員約110名、車両約30両(小型ドーザ2台含む)
- 第17普通科連隊(山口) : 人員約200名、車両約70両(小型ドーザ4台含む)
- 第13施設隊(海田市) : 人員約50名、車両約5両(油圧ショベル等7台含む)
- 第13後方支援隊(海田市) : 人員約20名、車両約10両(小型ドーザ3台含む)
- 第304施設隊(出雲) : 人員約20名、車両約10両(油圧ショベル等5台含む)
- 第305施設隊(三軒屋) : 人員約20名、車両約10両(油圧ショベル等3台含む)
- 中部方面航空隊(八尾) : UH-1×9機
- 第13飛行隊(防府) : UH-1×3機、OH-6×2機
- 呉造修補給所(呉) : 人員約10名、警備犬2頭
- 航空関係要員約60名(中部方面航空隊(八尾)、第13飛行隊(防府)等)
- 各地連絡調整要員約20名、現地前方指揮所要員約10名、
 後方支援要員・指揮所活動要員・情報収集要員等約170名

【網掛けは部隊交代により活動終了】
 ○第47普通連: 8月23日0800

- ◇ 活動地域 ^{あさみなみくやぎ・みどりい} 広島市安佐南区八木・緑井、^{あさきたくかべ} 広島市安佐北区可部
- ◇ 活動内容 行方不明者捜索、現地の映像配信(ヘリコプター/地上)、給水支援の準備(待機)



行方不明者捜索活動(安佐南区八木)



行方不明者捜索活動に係る道路啓開(安佐南区八木)

8月19日からの大雨による被害状況及び対応について（第10報）

1 厚生労働省における対応（8/23 11:00 現在）

- 8月20日 14:30 厚生労働省省内連絡会議を開催
田村厚生労働大臣からの指示を伝達
- 8月22日 12:05 厚生労働省災害対策本部を設置
15:00 第1回厚生労働省災害対策本部会議を開催

2 DMAT・ドクターヘリ等の活動関係（8/23 11:00 現在）

- 広島県でDMAT派遣要請（8/20 7:55）
DMAT活動終了（8/21 18:15）
- 広島県ドクターヘリが患者搬送を実施
- 広島県からの応援要請に基づき、島根県ドクターヘリが広島県へ出動（8/20 撤収）
厚生労働省は、中国地方のドクターヘリの派遣・待機に係る調整を支援
- 広島市において、避難者数が多い避難所（5か所）に保健師を常駐させている（日中14名、夜間10名）。また、保健師等が健康相談のために各避難所を巡回している。広島県からも、広島市に対する保健師の派遣等の支援を行っている。（8/23 10:00）
- 広島市から広島県にDPAT派遣要請（8/22 16:02）
DPAT出動（8/22 19:00）

3 医療施設被害状況（8/23 11:00 現在）

- 広島県で28か所被災（床上浸水、床下浸水、落雷によりCT故障、人的被害なし）

4 社会福祉施設被害状況（8/23 11:00 現在）

- 広島県で23か所被災（床上浸水、施設の一部が流出、停電・断水等、人的被害なし）
- 佐賀県で1か所被災（浸水被害 人的被害なし）

5 水道の被害状況（8/23 11:00 現在）

(1) 断水状況

県、市町村名	最大断水戸数	現在の断水戸数	断水期間	被害状況
【広島県】 広島市（上水道）	2,757 戸	170 戸	H26.8.19 ～	土砂災害、道路陥没による配水管の破損
安芸高田市 （八千代簡易水道事業）	22 戸	0 戸	H26.8.19 ～ 8.20	配水管の破損 （復旧済み）
【長崎県】 佐世保市	約 5,000 戸	0 戸	H26.8.20	佐世保市松山町の里道が崩壊（20m崩落） 埋設管流出 （復旧済）
	計 7,779 戸	計 170 戸		

(2) 応急給水

○ 広島県広島市

- ・ 安佐南区（緑井地区～八木地区）〔168 戸〕 応急給水中

6 災害ボランティアセンター設置状況（8/23 11:00 現在）

○ 広島県

・ 広島市

安佐南区：8/22 災害ボランティアセンターを設置し、ボランティアの募集・受付を開始。

安佐北区：8/22 災害ボランティアセンターを設置し、ボランティアの募集・受付を開始。

7 通知等の発出状況（8/23 11:00 現在）

(1) 医療保険関係

- 8月20日に各医療保険者等及び関係機関に対して、災害により被災した被保険者

に係る保険料（税）・一部負担金の減免を行うことができる旨を周知

※平成 25 年 5 月に発出した事務連絡を再周知

- 「平成 26 年 8 月 19 日からの大雨による被災者に係る被保険者証の提示等について」
（8 月 20 日）

被災に伴い被災者が被保険者証を保険医療機関に提示できない場合においても、受診が可能である旨を都道府県等に連絡

- 平成 26 年 8 月 15 日からの大雨災害及び 8 月 19 日からの大雨災害による被災者に係る公費負担医療の取扱いについて（8 月 22 日）

被災に伴い被災者が公費負担医療受診に際し必要な関連書類等を提示できない場合においても、受診が可能である旨を各都道府県、公費負担医療関係団体に連絡

- 「平成 26 年 19 日からの大雨災害による被災者に係る公費負担医療の取扱いについて」
（8 月 22 日）

被災に伴い被災者が原子爆弾被爆者援護法に基づく公費負担医療受診に際し必要な関係書類等を提示できない場合においても、受診が可能である旨を広島市に連絡

(2) 雇用保険関係

- 特例的な失業給付の支給

8 月 20 日の広島市の災害救助法の適用を受け、災害の影響を受けて事業所が休業する場合に一時的な離職を余儀なくされた方に対して雇用保険失業等給付（基本手当）を支給する特別措置を実施。

(3) 被災した要援護障害者等への対応

8 月 20 日の広島市の災害救助法の適用を受け、広島県に対し、要援護障害者の状況・実態の把握や、障害福祉サービス等の円滑な提供に向けた柔軟な対応等の周知を依頼。

(4) 被災した要介護高齢者等への対応について

8 月 20 日の広島市の災害救助法の適用を受け、今般の災害により被災した世帯の要介護者の対応について、保険者に対し、特段の配慮（被災し利用者負担をすることが困難な者について、利用者負担の減免ができるなど）をお願いする旨通知した。

平成 26 年 8 月 23 日 8 時現在
国 土 交 通 省

広島県における土砂災害の被害概要と対応について

1. 被害概要

- ・ 広島市安佐南区緑井・八木地区、山本地区、安佐北区可部地区等において 53 箇所以上の土砂災害が発生し、多数の住宅が土砂に巻き込まれている状況

2. 国土交通省の対応状況

- 8 月 20 日 ・ 非常災害対策本部設置
(22 日迄に本部会議を 3 回開催)
- 8 月 20 日-21 日 ・ 中原国土交通大臣政務官現地入り
- 8 月 21 日 ・ 太田国土交通大臣現地入り

(主な対応)

- ・ 中国・北陸・中部・四国・九州の各地方整備局及び国総研、土木研究所から TEG-FORCE 99 名を派遣
 - 警察・消防・自衛隊が行う捜索活動の安全確保のための点検や、二次災害防止に関する技術的助言等
 - 二次災害防止と工事の安全対策を目的とした土石流センサーや 大型土のうの設置等
- ・ 防災ヘリ等 3 機、災害対策車両最大 12 台（照明車、衛星通信車等）を派遣
- ・ 地方整備局と地元建設業協会との協定等に基づき、地元の建設会社 19 社が土砂撤去等を実施
- ・ 被災され住宅に困窮する方に対し県営住宅(77 戸)、市営住宅(80 戸)の無償提供を 24 日より募集開始

国土交通省の対応状況

(平成26年8月23日時点)

※昨日22日は雨天のため、中断しながらの調査等を余儀なくされた。

1. 警察・消防・自衛隊の捜索活動時の安全性の点検

- ・本日より土砂災害専門家の派遣を、2名から6名に増員
- ・広島市からの要請等を踏まえ、溪流5箇所について、ヘリおよび地上から点検した。



2. 自治体への助言等

- ・広島県および広島市へ、溪流における不安定土砂の堆積状況や、降雨による土砂流出の危険性など調査結果を報告し、二次災害防止のための助言を実施した。



3. 工事の安全対策のための土石流センサーの設置

- ・本日中に土石流センサー設置位置の調査を完了予定。
- ・今後、土砂災害専門家の助言を得たうえで設置を行う予定。

4. 土砂の除去・大型土のうの設置等

- ・安佐南区において、道路に堆積した土砂の除去を実施するとともに、大型土のうを設置した。
- ・本日より、八木地区で新たに土砂の除去に着手予定。



平成 26 年 8 月 23 日

八木地区の山の変状に関する確認調査について

- 昨日 14:30 ごろ、警察より「山が動いている」との通報があるため、確認してもらいたい旨の要望を受け、土砂災害専門家が、ヘリおよび地上から調査を行った。
- この結果、山の変状を示す新たな斜面の崩壊や亀裂等は確認されなかった。
- この調査結果を警察に報告し、20 時ごろより行方不明者の救助活動を再開した。



8月16日から続く大雨等による被害状況について (第11報)

※ これは速報であり、数値等は今後変わることもあります。

1. 本省及び地方支分部局の体制について

国土交通本省	8月16日	15:50	警戒体制				
	8月18日	18:10	注意体制				
	8月20日	3:50	警戒体制				
		8:21	非常体制				
北海道開発局	8月22日	7:16	注意体制	北海道運輸局	8月22日	10:00	注意体制
		<u>21:15</u>	体制解除				
東北地方整備局	8月21日	2:00	注意体制				
	8月22日	10:15	体制解除				
	8月22日	<u>21:00</u>	注意体制				
		<u>22:10</u>	体制解除				
				関東運輸局	8月20日	17:21	注意体制
					8月21日	9:30	体制解除
北陸地方整備局	8月16日	10:00	注意体制	北陸信越運輸局	8月16日	8:40	注意体制
	8月17日	9:30	警戒体制		8月18日	10:30	体制解除
	8月18日	0:10	注意体制				
		15:55	体制解除				
中部地方整備局	8月17日	12:00	注意体制	中部運輸局	8月16日	14:30	注意体制
	8月19日	12:30	体制解除		8月19日	9:00	体制解除
近畿地方整備局	8月16日	15:50	警戒体制	近畿運輸局	8月16日	12:00	注意体制
	8月18日	18:10	注意体制		8月21日	11:00	体制解除
	8月19日	18:30	体制解除				
				神戸運輸監理部	8月16日	12:15	注意体制
					8月18日	9:30	体制解除
中国地方整備局	8月17日	6:09	注意体制	中国運輸局	8月17日	7:30	注意体制
		21:20	体制解除		8月18日	8:30	体制解除
	8月20日	3:30	注意体制		8月20日	6:30	注意体制
		3:50	警戒体制			12:30	警戒体制
		8:21	非常体制				
				四国運輸局	8月16日	19:20	注意体制
					8月17日	7:00	体制解除
					8月22日	9:20	注意体制
九州地方整備局	8月20日	4:50	注意体制	九州運輸局	8月22日	7:00	注意体制
	<u>8月22日</u>	<u>17:00</u>	体制解除			<u>15:30</u>	体制解除
国土地理院	8月17日	19:00	警戒体制	気象庁	8月20日	6:00	警戒体制
	8月20日	9:45	非常体制			9:00	非常体制

2. 気象状況

(1) 気象の概況と見通し (8月23日08:00現在)

【概況】

○15日から17日にかけて、本州付近に前線が停滞し、前線に向かって南から暖かく湿った空気が流れ込んだ影響で、東日本と西日本では広い範囲で大気の状態が非常に不安定となった。

○局地的に雷を伴って非常に激しい雨が降り、16日と17日の2日間に降った雨の量が、京都府福知山市や岐阜県高山市等で観測史上1位を更新する等、近畿、北陸、東海地方を中心に大雨となった。

○その後も、前線に向かって暖かく湿った空気が流れ込んでおり、中国地方や九州北部地方を中心に大気の状態が非常に不安定となった。20日3時30分には、広島県で1時間に約120ミリの猛烈な雨を観測した。また、22日4時30分には、福岡県で1時間に約110ミリの猛烈な雨を

【見通し】

○前線が北海道から西日本にのびており、前線に向かって流れ込む暖かく湿った空気や日本付近の上空約6000メートルに流れ込む氷点下9度の寒気の影響で、23日は、北日本から西日本の広い範囲で大気の状態が非常に不安定な状態が続く見込み。

○このため、23日は、北日本から西日本の広い範囲で、雷を伴って激しい雨が降るところがあり、北海道地方では23日朝まで、東北地方と関東甲信地方では23日夕方から夜のはじめ頃にかけて、局地的に1時間に50ミリから60ミリの非常に激しい雨が降るおそれがある。

○24日6時までの24時間に予想される雨量は多いところで、東北地方、関東甲信地方、四国地方100ミリの見込み。

(2) 大雨等の状況 (8月15日0時~8月23日07時)

*印は観測史上1位を更新した地点 (統計期間10年以上の地点に限っています)

**印は8月の1位を更新した地点 (統計期間10年以上の地点に限っています)

・主な1時間降水量

(アメダス観測値)

広島県	三入	101.0ミリ	20日 4時00分まで *
福岡県	太宰府	98.5ミリ	22日 4時05分まで **
長崎県	大瀬戸	93.5ミリ	20日 4時59分まで
京都府	京都	87.5ミリ	16日 12時46分まで
長崎県	平戸	79.5ミリ	15日 10時54分まで
長崎県	佐世保	74.5ミリ	22日 3時30分まで
長崎県	松浦	70.5ミリ	15日 11時15分まで
広島県	都志見	70.0ミリ	20日 1時01分まで
京都府	京北	69.5ミリ	16日 18時48分まで **
佐賀県	佐賀	68.0ミリ	20日 6時35分まで

(気象レーダー等による解析 (※))

広島県	広島市	約120ミリ	20日04時00分まで
福岡県	筑紫野市	約110ミリ	22日04時30分まで
福岡県	太宰府市	約110ミリ	22日04時30分まで
福岡県	那珂川町	約110ミリ	22日04時30分まで
福島県	棚倉町	約100ミリ	18日18時00分まで
福島県	塙町	約100ミリ	20日17時00分まで
三重県	いなべ市	約100ミリ	17日14時00分まで
京都府	京都市	約100ミリ	16日18時00分まで
兵庫県	丹波市	約100ミリ	17日02時30分まで
福岡県	大野城市	約100ミリ	22日04時30分まで
福岡県	宇美町	約100ミリ	22日04時30分まで
佐賀県	鳥栖市	約100ミリ	22日04時30分まで
佐賀県	基山町	約100ミリ	22日04時30分まで
長崎県	西海市	約100ミリ	20日05時00分まで

※レーダー等を用いて解析された降水量(1km四方毎)の市町村内の最大値を表記。
 ~50ミリ : 5ミリ単位
 50~200ミリ : 10ミリ単位
 200~500ミリ : 50ミリ単位
 500~ ミリ : 100ミリ単位
 で表記。

・主な24時間降水量

(アメダス観測値)

京都府	福知山	303.5ミリ	17日 5時50分まで *
高知県	魚梁瀬	298.5ミリ	16日 24時00分まで
長崎県	佐世保	278.0ミリ	20日 7時30分まで **
兵庫県	柏原	259.0ミリ	17日 14時10分まで **
広島県	三入	257.0ミリ	20日 16時40分まで *
岐阜県	高山	247.5ミリ	18日 2時30分まで **
京都府	綾部	230.0ミリ	17日 6時20分まで **

高知県	須崎	223.5ミリ	15日13時40分まで
京都府	京北	222.0ミリ	16日21時40分まで**
高知県	大橋	220.5ミリ	16日21時20分まで

(気象レーダー等による解析(※))

京都府	福知山市	約500ミリ	17日06時00分まで
兵庫県	丹波市	約500ミリ	17日06時00分まで
京都府	綾部市	約450ミリ	17日06時00分まで
岐阜県	高山市	約400ミリ	17日23時00分まで
岐阜県	郡上市	約350ミリ	17日23時00分まで
岐阜県	下呂市	約300ミリ	17日17時00分まで
滋賀県	大津市	約300ミリ	16日21時00分まで
広島県	広島市	約300ミリ	20日15時00分まで
高知県	馬路村	約300ミリ	16日22時00分まで
佐賀県	唐津市	約300ミリ	20日09時00分まで
長崎県	佐世保市	約300ミリ	20日07時00分まで

・主な期間降水量

(アメダス観測値)

高知県	繁藤	577.0ミリ
高知県	魚梁瀬	512.5ミリ
長崎県	佐世保	466.0ミリ
京都府	福知山	458.0ミリ
岐阜県	関市板取	421.5ミリ
長崎県	平戸	410.5ミリ
高知県	大橋	405.0ミリ
岐阜県	八幡	396.0ミリ
福岡県	太宰府	395.0ミリ
岐阜県	高山	390.5ミリ

3. 国土交通省の対応

○8月20日 11時45分に国土交通省非常災害対策本部を設置。

○国土交通省非常災害対策本部会議を実施(8/20 12:45、8/21 10:00、8/22 17:00)。

○太田国土交通大臣の現地入り(8/21)

○中原国土交通大臣政務官の現地入り(8/20~21)

○地方整備局と地元建設業協会との協定等に基づき、地元の建設会社19社が土砂撤去等を実施。

太田大臣より建設業関係団体の長に対し、地元はもちろん、広域的な人材・資機材の投入について、直接要請したところ。

○リエゾン(情報連絡員)の派遣【4府県4市町へのべ44人・日派遣(8/17~22)】

・近畿地方整備局より、2府県2市へのべ20人・日派遣(8/17~23)。

京都府庁へ1名派遣(8/17~19)、京都府福知山市へ1名派遣(8/17~20)、3名派遣(8/21)、1名派遣(8/22~23)

兵庫県庁へ1名派遣(8/17~18)、2名派遣(8/19)、兵庫県丹波市へ1名派遣(8/17~20)。

・中部地方整備局より、1県へのべ4人・日派遣(8/17~8/18)。

岐阜県庁へ2名派遣(8/17~18)。

・中国地方整備局より、1県1市へのべ20人・日派遣(8/20~23)。

広島県庁へ2名派遣(8/20~23)。

広島県広島市へ4名派遣(8/20~21)、2名派遣(8/22~23)。

・北海道開発局より、1町へのべ2人・日派遣(8/22)。

北海道松前町へ2名派遣(8/22)。

○TEC-FORCEの派遣【4市へのべ449人・日派遣(8/18~23)】

・広島県広島市へ、のべ267人・日を派遣(8/20~23)。

北陸地方整備局より、11名を派遣(8/21~21)、12名を派遣(8/22)、14名を派遣(8/23)。

中部地方整備局より、11名を派遣(8/21~23)。

中国地方整備局より、6名を派遣(8/20)、35名を派遣(8/21)、36名を派遣(8/22)、45名を派遣(8/23)。

四国地方整備局より、7名を派遣(8/20~23)。

九州地方整備局より、10名を派遣(8/20)、13名を派遣(8/21)、12名を派遣(8/22~23)。

・京都府福知山市へ、のべ101人・日を派遣(8/18~23)。

近畿地方整備局より、17名を派遣(8/18)、16名を派遣(8/19~21)、20名を派遣(8/22)、16名を派遣(8/23)。

・兵庫県丹波市へ、のべ42人・日を派遣(8/20~22)。

北陸地方整備局より、兵庫県丹波市へ4名を派遣(8/20~22)。

中部地方整備局より、兵庫県丹波市へ5名を派遣(8/20~22)。

近畿地方整備局より、5名を派遣(8/20~22)。

・岐阜県高山市へ、のべ39人・日を派遣(8/18~23)。

中部地方整備局より、2名を派遣(8/18)、5名を派遣(8/19)、6名を派遣(8/20)、5名を派遣(8/21)、

11名を派遣(8/22)、10名を派遣(8/23)。

○専門家の派遣

広島市安佐南区へ国土技術政策総合研究所より専門家2名派遣。

兵庫県丹波市へ土木研究所より専門家2名派遣(8/21~8/22)。

広島市安佐北区・安佐南区へ土木研究所より専門家2名(内1名は丹波市での対応後に広島入り)を派遣(8/22~)。(終了日未定)

○防災ヘリコプターによる被害状況調査

- ・近畿地方整備局防災ヘリコプターにより、京都府等上空から被害状況の把握を実施(8/18)。
- ・近畿地方整備局防災ヘリコプターにより、兵庫県丹波市付近上空から被害状況の把握を実施(8/20)。
- ・中部地方整備局防災ヘリコプターにより、岐阜県等上空から被害状況の把握を実施(8/18)。
- ・中部地方整備局防災ヘリコプターにより、岐阜県高山市付近上空から被害状況の把握を実施(8/20)。
- ・四国地方整備局防災ヘリコプターにより、広島県広島市付近上空から被害状況の把握を実施(8/20、8/22、8/23)。
- ・東北地方整備局防災ヘリコプターにより、広島県広島市付近上空から被害状況の把握を実施(8/21)。

○災害対策用機械等出動状況 (8月23日8:00現在)

整備局名	出動先	出動理由	機械名	台数	状況	期間
東北地整	秋田県大仙市大曲浜町(浜町樋管)	内水排除(雄物川水系丸子川)	排水ポンプ車	1	稼働後撤収済	8月21日~8月21日
東北地整	秋田県由利本荘市岩谷町	内水排除(子吉川支川芋川)	排水ポンプ車	1	稼働後撤収済	8月21日~8月21日
東北地整	秋田県由利本荘市岩谷町	内水排除(子吉川支川芋川)	照明車	1	稼働後撤収済	8月21日~8月21日
中部地整	岐阜県高山市(宮前橋)	土砂崩れ	照明車	1	待機中	8月22日~
北陸地整	石川県七尾市佐々波	法面崩れ監視(国道470号)	Ku-SAT	1	撤収済	8月17日~8月18日
北陸地整	石川県小松市佐々木町	内水排除(梯川水系梯川)	排水ポンプ車	1	稼働後撤収済	8月17日~8月17日
北陸地整	石川県七尾市佐々波	土砂崩落監視(国道470号)	照明車	1	稼働後撤収済	8月17日~8月18日
近畿地整	京都府福知山市長田野地先	法面崩れ監視(国道9号)	Ku-SAT	1	稼働後撤収済	8月17日~8月18日
近畿地整	京都府福知山市堀地先	路面冠水監視(国道9号)	Ku-SAT	1	稼働後撤収済	8月17日~8月18日
近畿地整	京都府福知山市池部	道路冠水(府道55号)	排水ポンプ車	1	稼働後撤収済	8月17日~8月18日
近畿地整	京都府福知山市池部	道路冠水(府道55号)	照明車	1	稼働後撤収済	8月17日~8月17日
近畿地整	京都府福知山市安井	道路冠水(府道55号)	排水ポンプ車	1	稼働後撤収済	8月17日~8月17日
近畿地整	京都府福知山市安井	道路冠水(府道55号)	照明車	1	稼働後移動	8月17日~8月17日
	京都府福知山市長田野	法面崩れ監視(国道9号)			稼働後撤収済	8月17日~8月18日
近畿地整	京都府福知山市荒河(弘法川救急排水ポンプ場)	内水排除(由良川水系弘法川)	排水ポンプ車	1	稼働後撤収済	8月17日~8月18日
近畿地整	京都府福知山市荒河(弘法川サイフォン部)	内水排除(由良川水系川和久川)	排水ポンプ車	1	稼働後撤収済	8月17日~8月18日
近畿地整	京都府福知山市荒河(弘法川サイフォン部)	内水排除(由良川水系川和久川)	照明車	1	稼働後撤収済	8月17日~8月18日
近畿地整	京都府福知山市荒河(弘法川サイフォン部)	内水排除(由良川水系弘法川)	排水ポンプ車	1	稼働後移動	8月17日~8月17日
	京都府福知山市荒河(弘法川救急排水ポンプ場)	内水排除(由良川水系弘法川)			撤収済	8月17日~8月18日
近畿地整	京都府福知山市荒河(弘法川救急排水ポンプ場)	内水排除(由良川水系弘法川)	照明車	1	撤収済	8月17日~8月18日
近畿地整	京都府福知山市荒河(弘法川救急排水ポンプ場)	内水排除(由良川水系弘法川)	排水ポンプ車	2	稼働後撤収済	8月17日~8月18日
近畿地整	京都府福知山市荒河(荒河排水機場)	内水排除(由良川水系弘法川)	排水ポンプ車	3	稼働後撤収済	8月17日~8月18日
近畿地整	京都府福知山市荒河(荒河排水機場)	内水排除(由良川水系弘法川)	照明車	1	稼働後撤収済	8月17日~8月18日
近畿地整	京都府福知山市土師宮町(段畑樋門)	内水排除(由良川水系川和久川)	排水ポンプ車	4	稼働後撤収済	8月17日~8月18日
近畿地整	京都府福知山市土師宮町(段畑樋門)	内水排除(由良川水系川和久川)	照明車	2	稼働後撤収済	8月17日~8月18日
近畿地整	京都府福知山市荒河(法川排水機場)	内水排除(由良川水系弘法川)	排水ポンプ車	1	稼働後撤収済	8月17日~8月18日
近畿地整	京都府福知山市荒河(法川排水機場)	内水排除(由良川水系弘法川)	照明車	1	撤収済	8月17日~8月18日
近畿地整	京都府福知山市堀	内水排除(由良川水系弘法川)	排水ポンプ車	2	撤収済	8月17日~8月18日
近畿地整	京都府福知山市池部(池部樋門)	内水排除(由良川水系弘法川)	排水ポンプ車	1	撤収済	8月17日~8月18日
近畿地整	京都府福知山市池部(池部樋門)	内水排除(由良川水系弘法川)	照明車	1	撤収済	8月17日~8月18日
近畿地整	京都府福知山市長田野	法面崩れ監視(国道9号)	照明車	1	稼働後撤収済	8月17日~8月18日
近畿地整	兵庫県丹波市市島町今中	崩土による通行規制	照明車	1	稼働後撤収済	8月17日~8月22日
近畿地整	京都府福知山市和久市(福知山市和久市ポンプ場)	雨水排水	排水ポンプ車	2	稼働中	8月20日~
近畿地整	京都府福知山市和久市(福知山市和久市ポンプ場)	雨水排水	排水ポンプ車	3	稼働中	8月22日~
近畿地整	京都府福知山市和久市(福知山市和久市ポンプ場)	雨水排水	照明車	1	稼働後待機	8月22日~
近畿地整	京都府福知山市和久市(福知山市和久市ポンプ場)	雨水排水	照明車	1	稼働後撤収済	8月22日~8月23日
中国地整	広島県広島市安佐南区八木(中電 太田川発電所)	内水排除(太田川水系)	排水ポンプ車	1	稼働後撤収済	8月20日~8月21日
中国地整	広島県広島市安佐南区八木(中電 太田川発電所)	内水排除(太田川水系)	排水ポンプ車	1	稼働後待機	8月22日~
中国地整	広島県広島市安佐北区可部	内水排除(太田川水系根谷川)	排水ポンプ車	1	稼働中	8月20日~

中国地整	広島県広島市安佐南区八木	護岸洗掘(太田川水系根谷川)	照明車	1	稼働後撤収済	8月20日～8月21日
					稼働後待機	8月22日～
中国地整	広島県広島市安佐北区可部3丁目	護岸洗掘(太田川水系根谷川)	照明車	1	稼働後待機	8月20日～
中国地整	広島県広島市安佐北区可部3丁目	土砂流入対応(太田川水系根谷川)	照明車	1	稼働後待機	8月20日～
中国地整	広島県広島市安佐北区大林	土砂流入(国道54号)	照明車	1	稼働後撤収済	8月20日～8月21日
中国地整	広島県広島市安佐南区八木	土砂流入(国道54号)	照明車	1	稼働後撤収済	8月20日～8月21日
中国地整	広島県広島市安佐北区可部	土砂流入(国道54号)	照明車	1	撤収済	8月20日～8月21日
中国地整	広島県		照明車	2	撤収済	8月20日～8月21日
中国地整	広島県広島市中区(広島合同庁舎2号館)	TECフォース支援	待機支援車	1	稼働後撤収済	8月20日～8月20日
中国地整	広島市安佐北区可部	土石流現場監視(太田川水系根谷川)	衛星通信車	1	稼働中	8月20日～
九州地整	佐賀県多久市下多久(庄川排水樋管)	内水排除(六角川水系牛津川)	排水ポンプ車	1	稼働後撤収済	8月20日～8月21日

各地整毎の実出動台数(台) (8月23日8:00現在)

機械名	東北地整	北陸地整	中部地整	近畿地整	中国地整	九州地整	合計
排水ポンプ車	2	1		23	3	1	30
照明車	1	1	1	13	8		24
待機支援車					1		1
衛星通信車					1		1
Ku-SAT		1		2			3
合計	3	3	1	38	13	1	59

4. 気象庁の対応

- ・広島県及び中国地方整備局に気象台職員を派遣(8月20日～)。
- ・広島県、広島市、中国地方整備局に災害時気象支援資料を提供(8月20日～)。
- ・広域支援活動を行う山口県に災害時気象支援資料を提供(8月21日～)。
- ・政府現地災害対策室及び非常災害現地対策本部に気象台職員を派遣(8月20日～)。
- ・気象庁として、引き続き気象状況の把握と情報発信に努める。

5. 海上保安庁の対応

- ・20日1200、第六管区海上保安本部に災害対策連絡室を設置。
- ・気象警報等に留意の上、情報収集及び地方自治体等との連絡を密にしつつ、即応態勢を維持。
- ・巡視艇及び回転翼航空機による太田川系河口付近の搜索を実施。
- ・20日、政府調査団及び政府現地災害対策室に第六管区海上保安本部職員2名を派遣。
- ・20日、広島港における多数の漂流物に関する航行警報を発表。
- ・巡視艇による流木等漂流物の回収を実施。

6. 国土地理院の対応

- ・兵庫県丹波地区および京都府福知山地区の被害状況把握のため、空中写真撮影を実施(8月19日)
- ・兵庫県丹波地区および京都府福知山地区の空中写真を関係機関に提供(8月19日)
- ・兵庫県丹波地区の正射画像を関係機関に提供(8月20日)
- ・広島県広島市北部地区の被害状況把握のため、空中写真撮影を実施(8月20日)
- ・広島県広島市北部地区の空中写真を関係機関に提供(8月20日)
- ・被災地域の空中写真および正射画像を国土地理院ホームページで公開(8月21日)
URL : <http://portal.cyberjapan.jp/site/mapuse4/>
- ・広島県広島市北部地区の被害状況把握のため、空中写真撮影を実施(8月21日)
- ・広島県広島市北部地区の空中写真を関係機関に提供(8月21日)
- ・撮影した空中写真による写真判読図を関係機関に提供(8月22日)
- ・撮影した空中写真による写真判読図を国土地理院ホームページで公開(8月22日)
URL : <http://www.gsi.go.jp/BOUSAI/h26-0816heavyrain-index.html>

7. 一般被害の状況(消防庁情報8月22日18:00現在)

- ・4名死亡(石川県1、京都府1、兵庫県2)
- ・40名死亡(広島市安佐北区、広島市安佐南区)

8. 所管施設等の状況

○河川(8月23日8:00現在)

■ 国管理河川の出水状況

1) 現在、計画高水位を超えている河川

水系 河川

整備局	水系	河 川						

2) 現在、はん濫危険水位を超えている河川

水系 河川

整備局	水系	河 川						

3) 現在、避難判断水位を超えている河川

水系 河川

整備局	水系	河 川						

4) 現在、はん濫注意水位を超えている河川

1 水系 1 河川

整備局	水系	河 川						
九州	筑後川	城原川						

5) 計画高水位を超えたが、現在下回っている河川

水系 河川

整備局	水系	河 川						

6) はん濫危険水位を超えたが現在下回った河川

2 水系 2 河川

整備局	水系	河 川						
近畿	由良川	由良川						
中国	太田川	根谷川						

7) 避難判断水位を超えたが現在下回った河川

2 水系 2 河川

整備局	水系	河 川						
九州	筑後川	城原川						
九州	松浦川	蔵木川						

8) はん濫注意水位を超えたが現在下回った河川

10 水系 10 河川

整備局	水系	河 川						
北陸	神通川	神通川						
北陸	庄川	庄川						
北陸	小矢部川	小矢部川						
北陸	梯川	梯川						
中部	木曾川	長良川						
近畿	加古川	加古川						
近畿	淀川	宇治川						
中国	斐伊川	斐伊川						
九州	松浦川	松浦川						

九州	遠賀川	穂波川									
----	-----	-----	--	--	--	--	--	--	--	--	--

■ 被害状況

1) 一般被害

※浸水家屋数は、河川に係わる沿川の浸水被害について河川管理者が把握したものであり、市町村の集計する市町村全体の浸水家屋数とは異なる。

<国管理河川>

都道府県	水系	河川	市町村	浸水家屋数			家屋損壊数			田畑等浸水		被害状況
				原因	床上(戸)	床下(戸)	原因	全壊(戸)	半壊(戸)	原因	面積(約ha)	
京都府	由良川	由良川	福知山市	調査中	1	7				調査中	調査中	公庄地区他 ※詳細調査中
京都府	由良川	由良川	福知山市	内水	1155	1296				内水	調査中	※詳細調査中 ※都道府県管理河川にも同内容を記載
広島県	太田川	根谷川	広島市	溢水内水	105	251				溢水内水	36.4	道路冠水有り
佐賀県	松浦川	松浦川	伊万里市							内水	5	市道冠水 L=10m
佐賀県	松浦川	松浦川	武雄市							内水	6	

<都道府県管理河川>

都道府県	水系	河川	市町村	浸水家屋数			家屋損壊数			田畑等浸水		被害状況
				原因	床上(戸)	床下(戸)	原因	全壊(戸)	半壊(戸)	原因	面積(約ha)	
北海道	真沼津川	真沼津川	新ひだか町							溢水	0.90	道路冠水有り ※解消済み
秋田県	雄物川	西の又川 樽岡川	大仙市	溢水		3				溢水	30.00	ほかに非住家2 床下浸水 ※解消済み
秋田県	子吉川	芋川	由利本荘市	溢水		3				溢水	190.00	国道105号冠水 L=400m (通行止期間 8/21 13:30~18:20) ほかに非住家4 床下浸水 ※国道冠水、家屋浸水ともに解消済み
新潟県	信濃川	シウニツガハ 十二沢川	南魚沼市	溢水		35						※解消済み
石川県	羽咋川	チウジャガフ 長者川	羽咋市							溢水	0.02	※解消済み
石川県	羽咋川	と穂の川	宝達志水町							溢水	8.3	広域農道冠水 ※解消済み
石川県	米町川	ミカフ 筋川	志賀町							溢水	84.0	※解消済み
石川県	梯川	フナ 谷川	能美市							溢水	0.3	道路冠水 ※解消済み
岐阜県	木曾川	境川 (三井川)	岐阜市 各務原市	溢水	1	11				溢水	調査中	・(一)境川、(準)三井川の合流点 付近で発生 ・浸水家屋数等詳細調査中 ※解消済み

岐阜県	木曾川	馬瀬川	下呂市	溢水	-	2				溢水	調査中	国道257号冠水 ※解消済み
岐阜県	神通川	ミツガサ川	高山市	溢水		5				溢水	調査中	※解消済み
岐阜県	神通川	エカガサ川 江名子川	高山市	溢水	8	9				溢水	調査中	※解消済み
滋賀県	淀川	アサガサ川	長浜市	溢水		66						※解消済み
京都府	由良川	アサガサ川 弘法川	福知山市	溢水 内水	1155	1296				溢水 内水	170	※国管理河川にも同内容を記載
京都府	由良川	ホウガサ川	福知山市	溢水 内水							溢水 内水	73
京都府	由良川	キスバガサ川 安場川	綾部市	溢水		5				溢水	2.5	
京都府	淀川	ミカガサ川 弓削川	京都市	内水	10	4						
兵庫県	由良川	ササガサ川 前山川	丹波市	溢水	調査中	調査中						埋塞土砂による溢水 浸水家屋多数有り 詳細調査中
兵庫県	由良川	アサガサ川 黒井川	丹波市	調査中	調査中	調査中						浸水家屋多数有り 詳細調査中
鳥取県	塩見川	塩見川	鳥取市									隣接の道路が一部浸水
広島県	江の川	簸ノ川 大又川	安芸高田市	調査中		1 程度				調査中	調査中	隣接の国道54号が浸水により一時 通行止め(4:45~7:35)
広島県	太田川	根谷川	広島市	調査中		20 程度				調査中	調査中	三入5丁目付近
福岡県	御笠川	高尾川	筑紫野市	溢水	100程度					溢水	5.0	浸水家屋等詳細調査中
長崎県	相浦川	日野川	佐世保市	内水	4	12				内水	0.2	

2) 河川管理施設等被害

<国管理河川>

整備局	水系	河川	市町村	地点		被害状況		対策状況
				左右岸	KP	状態	数量(約m)	
近畿	由良川	由良川	福知山市	右岸	38.2	管理用通路洗掘および堤脚水路土砂堆積	約380m	※復旧方法等検討中
近畿	由良川	由良川	福知山市	右岸	33.2	護岸損傷	約48m2	※復旧方法等検討中
中国	太田川	根谷川	広島市	右岸	4.2	護岸崩落	約100m	市道被災、通行止め 大型土のう積・盛土施工 完了
中国	太田川	根谷川	広島市	左岸	3.8	河道内土砂流出	約3千m3	土砂撤去実施中
中国	太田川	根谷川	広島市	左岸	1.5	崩壊土砂堆積	小規模	※復旧方法等検討中
中国	太田川	三篠川	広島市	左岸	1.1	護岸損傷	小規模	※復旧方法等検討中

中国	太田川	太田川	広島市	右岸	16.4	河道内土砂流出	小規模	※復旧方法等検討中
中国	太田川	太田川	広島市	右岸	20.8k	土砂流出による光ケーブル損傷	調査中	※復旧方法等検討中 光ケーブルは多重化されており、テレメータ水位計等への支障なし。

<都道府県管理河川>

都道府県	水系	河川	市町村	地点		被害状況		対策状況
				左右岸	KP	状態	数量(約m)	
岐阜県	神通川	笠原川	高山市	右岸		護岸崩壊	約50m	詳細調査中
岐阜県	神通川	笠原川	高山市	左岸		護岸崩壊	約40m	詳細調査中
岐阜県	神通川	笠原川	飛騨市	左岸		護岸崩壊	約200m	詳細調査中 ※JR高山線線路脇
岐阜県	神通川	笠原川	高山市	左岸		護岸崩壊	調査中	市道橋2橋流出 ※詳細調査中
岐阜県	木曾川	牛道川	郡上市	調査中	調査中	調査中	調査中	・施設災5箇所 ・詳細については調査中
岐阜県	木曾川	阿多岐川	郡上市	調査中	調査中	調査中	調査中	・施設災5箇所 ・詳細については調査中
岐阜県	木曾川	板倉川	郡上市	調査中	調査中	調査中	調査中	・施設災4箇所 ・詳細については調査中
京都府	神子川	神子川	宮津市	左岸	0.5	護岸崩壊	30m	大型土のう応急復旧済み
京都府	淀川	法貴谷川	亀岡市	左岸	2.0	護岸崩壊	13m	緊急対応検討中
京都府	淀川	蘇我谷川	亀岡市	調査中		護岸崩壊	20m	緊急対応検討中
京都府	淀川	田原川	南丹市日吉町	右岸		護岸崩壊	30m	緊急対応検討中
京都府	由良川	由良川	南丹市美山町	右岸		護岸崩壊	30m	緊急対応検討中
京都府	淀川	桂川	京都市右京区	左右岸		護岸崩壊	30m	緊急対応検討中
京都府	淀川	桂川	京都市右京区	左右岸		土羽崩壊	75m	緊急対応検討中
京都府	淀川	桂川	京都市左京区	左右岸		護岸崩壊	80m	崩壊は小規模
京都府	淀川	弓削川	京都市右京区	右岸		護岸損壊	18m	緊急対応検討中
京都府	淀川	三朝谷川	京都市右京区	左右岸		土羽崩壊	500m	緊急対応検討中
京都府	淀川	芹波川	京都市右京区	右岸		土羽崩壊	80m	緊急対応検討中
京都府	由良川	安場川	綾部市	右岸		護岸崩壊	35m	緊急対応検討中
京都府	由良川	伊路屋川	綾部市	左岸		護岸崩壊	32m	緊急対応検討中
京都府	由良川	大谷川	綾部市	左右岸		土羽崩落	38m	緊急対応検討中
京都府	由良川	西方川	綾部市	左右岸		護岸崩壊	72m	緊急対応検討中
京都府	由良川	八田川	綾部市	左右岸		土羽崩落	52m	緊急対応検討中
京都府	由良川	尚田川	綾部市	左岸		護岸崩壊	26m	緊急対応検討中
京都府	由良川	弘法川	福知山市	左岸		護岸崩壊	60m	応急復旧対応実施中(大型土のう設置)
京都府	由良川	弘法川	福知山市	右岸		護岸崩壊	50m	緊急対応検討中

京都府	由良川	ワサガワ 弘法川	福知山市	左岸		護岸崩壊	80m	緊急対応検討中
京都府	由良川	タノガワ 田野川	福知山市	左右岸		護岸崩壊	75m	緊急対応検討中
京都府	由良川	アサガワ 相長川	福知山市	左右岸		護岸崩壊	200m	緊急対応検討中
京都府	由良川	シラガワ 嶋谷川	福知山市	調査中		護岸崩壊	75m	崩壊は小規模
京都府	由良川	アサガワ 荻田川	福知山市 大江町	左右岸		護岸崩壊	110m	崩壊は小規模
兵庫県	武庫川	ムロガワ 武庫川	宝塚市	左岸		護岸崩壊	約70m	応急対応中 宝塚市玉瀬武田尾地先
兵庫県	淀川	イノガワ 猪名川	川西市	左岸		護岸崩壊	約120m	応急対応中 川西市西畦野地先
兵庫県	由良川	カサガワ 黒井川	丹波市	左右岸		護岸崩壊	約455m	大型土のう応急復旧中
兵庫県	由良川	ササガワ 箭山川	丹波市	左右岸		護岸崩壊	約800m	橋梁（八日市橋）落橋に伴い全面通行止め 左記に加え、護岸損傷及び浸食箇所が多数 点在 ※詳細調査中
兵庫県	由良川	トコガワ 徳尾川	丹波市	調査中		護岸崩壊	調査中	護岸損傷及び浸食箇所が多数点在
兵庫県	由良川	ミナガワ 美和川	丹波市	左右岸		護岸崩壊	約800m	護岸損傷及び浸食箇所が多数点在
兵庫県	由良川	イノガワ 伊市の貫川	丹波市	左右岸		護岸崩壊	約1009m	護岸損傷及び浸食箇所が多数点在
兵庫県	由良川	アサガワ 袴田川	丹波市	左右岸		護岸崩壊	約1009m	護岸損傷及び浸食箇所が多数点在
兵庫県	加古川	カサガワ 加古川	丹波市	左右岸		護岸崩壊	約160m	詳細調査中
兵庫県	加古川	キタガワ 北由良川	丹波市	左右岸		護岸崩壊	約960m	詳細調査中
兵庫県	加古川	アサガワ 芦田川	丹波市	左右岸		護岸崩壊	約125m	詳細調査中
大阪府	淀川	ノメガワ 野間川	能勢町	右岸		護岸崩壊	5m	応急対応実施中 能勢町野間出野地先
広島県	太田川	ネガワ 根谷川	広島市	左岸	6.0	護岸崩壊	250m	詳細調査中
広島県	太田川	ヤマノガワ 山本川	広島市	左岸	0.9	護岸崩壊	30m	詳細調査中
広島県	太田川	モリガワ 栗堂川	広島市	調査中	調査中	護岸崩壊	70m	詳細調査中
広島県	太田川	トノガワ 桐原川	広島市	調査中	調査中	護岸崩壊	310m	詳細調査中
広島県	太田川	アブラカワ 油川	安芸高 田市	調査中	調査中	護岸崩壊	20m	詳細調査中
広島県	江の川	トコガワ 鏡ノ川	安芸高 田市	調査中	調査中	護岸崩壊	10m	詳細調査中
広島県	太田川	サヤガワ 笠山川	広島市	調査中	調査中	護岸崩壊	20m	詳細調査中
広島県	太田川	オモシガワ 大毛寺川	広島市	調査中	調査中	護岸崩壊	40m	詳細調査中
広島県	太田川	ナノガワ 南原川	広島市	調査中	調査中	護岸崩壊	20m	詳細調査中
広島県	永慶寺川	エイクワイガワ 永慶寺川	廿日市 市	調査中	調査中	護岸崩壊	20m	詳細調査中

■ 避難勧告及び避難指示状況

<国管理河川に関わる避難勧告及び避難指示状況>

整備局	水系	河川	市町村	避難状況			発令日時	解除日時	備考
				類型	世帯数	人数			
近畿	由良川	由良川	舞鶴市	勧告	1,927	4,112	17日5:00	17日16:50	
近畿	由良川	由良川	福知山市	勧告	35,774	80,860	17日1:30	18日7:30	
中国	太田川	根谷川	広島市	勧告	434	1,042	8/20 4:15		
中国	太田川	根谷川	広島市	指示	調査中	調査中	8/22 8:10		

<都道府県管理河川に関わる避難勧告及び避難指示状況>

都道府県	水系	河川	市町村	避難状況			発令日時	解除日時	備考
				類型	世帯数	人数			
岐阜県	木曾川	境川	岐阜市	勧告	970	2,438	8/17 15:20	8/17 19:00	厚見地区、長森南地区
岐阜県	木曾川	馬瀬川	下呂市	勧告	412	1,264	8/17 11:00	8/18 7:30	馬瀬地区
岐阜県	神通川	太江川	飛騨市	勧告	6	6	17日8:04	17日19:00	
岐阜県	神通川	山田川	飛騨市	勧告	13	24	17日9:30	17日19:40	
岐阜県	庄川	一色川	高山市	勧告	33	120	17日8:45	18日8:30	
岐阜県	神通川	川上川	高山市	勧告	97	299	17日9:45	18日8:30	
岐阜県	神通川	苔川	高山市	勧告	771	1,878	17日10:10	18日8:30	
岐阜県	神通川	宮川	高山市	勧告	573	1,393	17日15:00	18日8:30	
京都府	淀川	桂川	京都市	勧告	1,254	3,122	16日20:10	17日7:20	
京都府	淀川	桂川	京都市	指示	700	1,697	16日20:40	17日7:20	
京都府	由良川	犀川	綾部市	勧告	765	2,209	16日23:00	17日10:40	
京都府	由良川	犀川	綾部市	指示	528	1,582	17日3:10	17日8:00	
京都府	由良川	犀川	綾部市	指示	184	686	17日3:50	17日8:00	
京都府	由良川	牧川	福知山市	勧告	1,604	3,822	17日5:30	18日7:30	
兵庫県	武庫川	武庫川	宝塚市	勧告	7	26	16日13:00	17日9:00	
兵庫県	加古川	高谷川	丹波市	勧告	4,575	12,286	17日3:23	18日12:00	
福岡県	御笠川	御笠川	筑紫野市	勧告	42,342	102,337	22日5:30	22日11:10	全域
福岡県	御笠川	御笠川	太宰府市	勧告	249	—	22日4:55	22日10:10	13地区

■ 国交省所有排水ポンプ車等による水防活動状況

<国管理>

整備局	水系	河川	市町村	地点		排水P車出動状況		水防団等活動状況
				左右岸	KP	出動数(台)	稼働状況	
東北	雄物川	丸子川	大仙市	左岸	1	1	撤収	浜町樋管
北陸	梯川	梯川	小松市	左岸	7.8	1	撤収	
近畿	由良川	由良川	福知山市	左岸	38	4	撤収	福知山市段畑
近畿	由良川	由良川	福知山市	右岸	33.2	2	撤収	福知山市池部

近畿	由良川	由良川	福知山市	右岸	32.2	1	撤収	福知山市安井
近畿	由良川	由良川	福知山市	左岸	35.1	3	撤収	弘法川緊急排水ポンプ場
近畿	由良川	由良川	福知山市	左岸	34	3	撤収	荒河排水機場
近畿	由良川	由良川	福知山市	左岸	37.4	1	撤収	法川排水機場
九州	六角川	牛津川	多久市	左岸	16.4	1	撤収	法川排水機場

<都道府県管理河川>

都道府県	水系	河川	市町村	地点		排水P車出動状況		水防団等活動状況
				左右岸	KP	出動数(台)	稼働状況	
秋田県	子吉川	芋川	由利本荘市	右岸	8.4	1	撤収	
京都府	由良川	和久川	福知山市	右岸		2	撤収	

○管理ダム(8月23日8:00現在)

[洪水貯留操作を実施中のダム 0ダム]

- 直轄管理なし
- 水資源機構なし
- 都道府県管理なし

[洪水貯留操作を実施した(現在は洪水貯留操作を終了した)ダム 53ダム]

- 直轄管理9ダム
 - 十勝ダム(十勝川水系)
 - 美利河ダム(後志利別水系)
 - 玉川ダム(雄物川水系)
 - 湯田ダム(北上川水系)
 - 殿ダム(千代川水系)
 - 土師ダム(江の川水系)
 - 蔵木ダム(松浦川水系)
 - 大保ダム(大保川水系)
 - 安波ダム(安波川水系)
- 水資源機構管理3ダム
 - 岩屋ダム(木曾川水系)※
 - 一庫ダム(淀川水系)
 - 日吉ダム(淀川水系)
- 都道府県管理41ダム
 - 青森県:川内ダム
 - 秋田県:萩形ダム、森吉ダム、岩見ダム、大内ダム、早口ダム、素波里ダム
 - 新潟県:広神ダム
 - 栃木県:東荒川ダム
 - 富山県:境川ダム、久婦須川ダム、白岩川ダム、角川ダム、熊野川ダム
 - 石川県:九谷ダム、赤瀬ダム、大日川ダム
 - 福井県:龍ヶ鼻ダム
 - 岐阜県:丹生川ダム、阿多岐ダム
 - 京都府:大野ダム
 - 兵庫県:石井ダム
 - 岡山県:津川ダム
 - 広島県:魚切ダム、梶毛ダム
 - 高知県:永瀬ダム
 - 福岡県:牛頸ダム、南畑ダム、北谷ダム、鳴瀬ダム、力丸ダム、山神ダム
 - 佐賀県:伊岐佐ダム、井手口川ダム、狩立・日ノ峰ダム、矢筈ダム、本部ダム、平木場ダム
 - 長崎県:野々川ダム
 - 熊本県:路木ダム
 - 沖縄県:儀間ダム

(天候等により再度洪水貯留操作を開始する場合があります。)

※ 水資源機構管理の岩屋ダム（木曾川水系馬瀬川〈1級〉）については、異常洪水時防災操作を実施。

注：異常洪水時防災操作とは、大きな出水によりダムの洪水貯留容量を使い切る可能性が生じたため、ダムに流れ込む量とダムから流す量が同じ量になるように移行する操作です。

○土砂災害

●土砂災害発生状況(8月23日8:00現在)

・土石流等

都道府県名	市町村名		人的被害			人家被害			
			死者	行方不明者	負傷者	全壊	半壊	一部損壊	
北海道	1件	新ひだか町	1件	-	-	-	-	-	
岩手県	1件	二戸市	1件	-	-	-	-	-	
石川県	1件	羽咋市	1件	-	-	-	-	-	
岐阜県	4件	高山市	3件	-	-	-	-	1戸	
		下呂市	1件	-	-	-	-	-	
静岡県	1件	浜松市	1件	-	-	-	-	-	
兵庫県	31件	丹波市	31件	1名	-	1名	2戸	9戸	
京都府	4件	福知山市	4件	-	-	-	-	-	
広島県	50件	広島市	50件	13名	-	-	-	-	
合計	93件			14名	名	1名	2戸	戸	10戸

※NHK(23日1:00現在)死者40名、行方不明47名との報道あり

※広島県広島市について人的被害、人家被害について現在調査中

・がけ崩れ

都道府県名	市町村名		人的被害			人家被害			
			死者	行方不明者	負傷者	全壊	半壊	一部損壊	
富山県	2件	高岡市	1件	-	-	-	-	-	
		氷見市	1件	-	-	-	-	-	
石川県	10件	羽咋市	2件	1名	-	-	-	-	
		志賀町	1件	-	-	-	-	-	
		金沢市	3件	-	-	-	-	-	
		宝達志水町	1件	-	-	-	-	-	
		中能登町	1件	-	-	-	-	-	
		七尾市	2件	-	-	-	-	-	
岐阜県	11件	岐阜市	5件	-	-	-	-	-	
		高山市	5件	-	-	-	-	1戸	
		関市	1件	-	-	-	-	-	
三重県	1件	いなべ市	1件	-	-	-	-	-	
京都府	4件	福知山市	4件	-	-	1名	1戸	3戸	6戸
兵庫県	2件	丹波市	2件	-	-	-	-	-	1戸
島根県	4件	雲南市	4件	-	-	-	-	-	-
広島県	4件	広島市	3件	2名	-	-	-	-	-
		庄原市	1件	-	-	-	-	-	1戸
徳島県	1件	三好市	1件	-	-	-	-	-	2戸
長崎県	5件	佐世保市	5件	-	-	-	-	2戸	-
合計	44件			3名	名	1名	1戸	5戸	11戸

●土砂災害警戒情報の発表状況及び土砂災害に関わる避難勧告等の状況(8月23日08:00現在)

・土砂災害警戒情報 現時点の発表なし

土砂災害警戒情報				避難勧告等情報						
都道府県	市町村	発表日時	解除日時	地区	避難の状況			発令日時	解除日時	備考
					避難準備 避難勧告 避難指示	対象 世帯数	対象人数			

高知県	大豊町			大平	避難指示	12	19	8月05日 5時40分			
				怒田	避難指示	2	4	8月07日 12時30分			
高知県	高知市			土佐山菖蒲	避難指示	1	4	8月9日 15時00分			
				鏡の淵(小塩団地)	避難指示	12	34	8月7日 20時30分			
徳島県	三好市			山城町(上名)	避難勧告	9	18	8月06日 12時15分			
				西祖谷山村(西岡)	避難指示	2	4	8月07日 11時00分			
				西祖谷山村(徳善)	避難指示	1	2	8月16日 23時30分	8月17日 13時30分		
兵庫県	西宮市			塩瀬町名塩(武田尾)	避難指示	2	7		8月10日 20時15分		
				花の峯7・8番一部	避難勧告	17	50	8月10日 14時45分	8月12日 17時00分		
				花の峯8番の一部	避難勧告	4	15	8月10日 14時45分			
石川県	七尾市	8月16日 23時23分	8月17日 18時17分	能登島無閑町	避難勧告	1	3	8月17日 08時55分			
				崎山地区鶴浦町	避難準備	217	588	8月17日 05時30分	8月17日 11時45分		
				田鶴浜地区	避難準備	963	3,021	8月17日 07時10分	8月17日 13時50分		
兵庫県	丹波市			市島町	避難勧告	3,486	9,358	8月22日 11時20分	8月22日 12時50分		
				全域	避難準備	25,270	67,733	8月22日 10時50分	8月22日 17時00分		
広島県	広島市	8月20日 01時15分	8月20日 18時30分	安佐北区可部南、可部東、三入、大林	避難勧告	14,199	31,329	8月20日 04時20分頃			
				安佐北区可部東2、6丁目、可部町桐原、三入	避難指示	1,408	3,474	8月22日 08時10分			
				安佐南区梅林、八木、緑井、山本	避難勧告	17,557	42,299	8月20日 04時30分頃			
				安佐南区八木3丁目37～40番街区	避難指示	84	201	8月22日 15時55分			
				安佐南区緑井7丁目17番街区、20～27番街区、32、33番街区	避難指示	314	799	8月21日 21時15分			
				安佐北区口田東、口田、落合、深川、亀崎、真亀、倉掛、落合東、井原、主屋	避難勧告	25,717	61,801	8月20日 05時20分頃			
				安佐南区八木四丁目42、43、48、49、50番街区	避難指示	52	113	8月20日 07時58分			
				安佐南区八木町渡場	避難指示	17	40	8月22日 11時30分			
				安佐南区長東西、伴、伴東学区	避難勧告	6,225	15,929	8月20日 08時00分			

				安佐北区 可部学区の一部、 亀山南学区	避難勧告	3,253	7,742	8月20日 08時20分			
福岡県	宇美町	8月22日 04時40分	8月22日 11時10分	全域	避難準備	15,040	37,841	8月22日 05時27分	8月22日 15時30分		
青森県	大間町	8月22日 06時10分	8月22日 17時00分								
青森県	佐井村	8月22日 06時10分	8月22日 17時00分								
北海道	松前町	8月22日 07時16分	8月22日 21時10分	白神、荒谷	避難勧告	285	483	8月22日 07時53分	8月22日 21時15分		
北海道	福島町	8月22日 07時16分	8月22日 21時10分								
青森県	むつ市	8月22日 09時10分	8月22日 17時00分								
青森県	風間浦 村	8月22日 09時10分	8月22日 17時00分								
青森県	東通村	8月22日 09時50分	8月22日 17時00分								
青森県	今別町	8月22日 10時55分	8月22日 15時10分								
青森県	外ヶ浜 町	8月22日 10時55分	8月22日 15時10分								
秋田県	能代市	8月22日 14時55分	8月23日 05時15分								
秋田県	藤里町	8月22日 14時55分	8月23日 05時15分								
秋田県	大館市	8月22日 16時12分	8月23日 05時15分								
秋田県	北秋田 市	8月22日 16時40分	8月23日 05時15分								
岩手県	宮古市	8月22日 18時40分	8月22日 20時42分								
岩手県	岩泉町	8月22日 18時40分	8月22日 20時42分								
青森県	黒石市	8月22日 20時30分	8月22日 22時45分								
青森県	弘前市	8月22日 20時45分	8月22日 22時45分								
青森県	平川市	8月22日 20時45分	8月22日 22時45分								
青森県	大鰐町	8月22日 20時45分	8月22日 22時45分								
青森県	新郷村	8月22日 20時45分	8月23日 04時20分								
青森県	十和田 市	8月22日 21時05分	8月23日 04時20分								
青森県	鹿角市	8月22日 22時40分	8月23日 05時15分								
岩手県	岩泉市	8月23日 01時40分	8月23日 03時35分								

○水管理・国土保全局所管の海岸保全施設の被災状況等(8月23日8:00現在)
・現時点において被害情報なし

○道路(8月23日8:00現在)

【高速道路】

被災による通行止め：なし

○印は規制中箇所

路線名	区間名	被災状況	備考

※雨量規制等による通行止めなし

【直轄国道】

被災による通行止め：なし

○印は規制中箇所

路線名	区間名	被災状況	備考

※雨量規制等による通行止めなし

【補助国道】

被災による通行止め：7区間

○印は規制中箇所

路線名	区間名	被災状況	備考
○国道102号	青森県十和田市子之口～十和田市 法量	法面崩落	・通行止開始日時：8月22日22:45～ ・人身なし、物損あり(車両バンパー破損)一台、孤立なし、迂回路あり
○国道152号	静岡県浜松市天竜区龍山町瀬尻	法面崩落	・通行止開始日時：8月16日2:00～ ・人身物損なし、孤立なし、迂回路あり
○国道257号	岐阜県下呂市馬瀬黒石	路面冠水	・通行止開始日時：8月17日11:00～ ・人身物損なし、孤立なし、迂回路なし
○国道175号(八日市橋)	兵庫県丹波市市島町北岡本	河川増水による橋台洗堀(橋が傾く)	・通行止開始日時：8月17日4:15～ ・人身物損なし、孤立なし、迂回路あり
○国道175号	兵庫県丹波市市島町坂折～東勅使	道路陥没	・通行止開始日時：8月17日4:15～ ・人身物損なし、孤立なし、迂回路あり
○国道175号	京都府福知山市岩間	法面崩壊	・通行止開始日時：8月16日20:30～ ・人身物損なし、孤立なし、迂回路あり
○国道162号	京都市右京区京北上弓削町東中筋～右京区京北上弓削町平谷口	崩土	・通行止開始日時：8月16日19:00～ ・人身物損なし、孤立なし、迂回路あり

【都道府県・政令市道】 (42区間)

8月22日 15:00

(計43区間)

- 秋田県 2区間(路肩崩壊等) ⇒
- 岡山県 2区間(路肩崩落等) ⇒
- 広島県 1区間(法面崩落等) ⇒
- 広島市 14区間(法面崩落等) ⇒
- 京都府 2区間(法面崩落、路肩崩落) ⇒
- 兵庫県 3区間(法面崩落等) ⇒
- 京都市 6区間(法面崩落等4、路肩崩落2) ⇒
- 石川県 2区間(法面崩落等) ⇒
- 岐阜県 6区間(法面崩落等4、冠水2) ⇒
- 佐賀県 1区間(路面陥没) ⇒
- 熊本市 1区間(冠水) ⇒
- 高知県 2区間(法面崩落) ⇒
- 愛媛県 1区間(法面崩落) ⇒

8月23日 7:00

(計42区間)

- 秋田県 1区間(路肩崩落)
- 岡山県 2区間(路肩崩落等)
- 広島県 1区間(法面崩落等)
- 広島市 14区間(法面崩落等)
- 京都府 2区間(法面崩落、路肩崩落)
- 兵庫県 3区間(法面崩落等)
- 京都市 6区間(法面崩落等4、路肩崩落2)
- 石川県 2区間(路肩崩落)
- 岐阜県 6区間(法面崩落等4、冠水2)
- 佐賀県 1区間(路面陥没)
- 熊本市 0区間
- 高知県 3区間(法面崩落)
- 愛媛県 1区間(法面崩落)

【孤立情報：1地区】

- 道路名：高山市道巢野俣1号橋
地区名：岐阜県高山市清見町巢野俣 1名
状況：橋梁流出により孤立、孤立者との連絡はとれている。(健康被害なし)
救助要請に対し、本人が留まることを希望(連絡は確保、緊急時にはヘリで対応)

○鉄道関係(8月23日 8:00現在)
3事業者 4路線 運転休止

事業者名	線名	運転休止区間	運転休止		運転再開		主な被害状況等
JR西日本	可部線	緑井駅～可部駅間	8/20	始発			・のり面崩壊2箇所 (上八木駅～中島駅間) ・線路冠水 (七軒茶屋駅～梅林駅間) ・土砂流入 (梅林駅)
	福知山線	石生駅～福知山駅間	8/16	20:24			福知山駅～丹波竹田駅間、 道床流出・線路冠水 福知山駅～市島駅間、踏切 故障 市島駅、駅冠水 丹波竹田駅、駅冠水
	高山線	東八尾駅～楡原駅間	8/22	14:23	8/22	16:10	
JR東海	中央線	多治見駅～武並駅間	8/23	始発			
JR東日本	上越線	六日町駅～石打駅間	8/22	14:47	8/22	17:03	
JR北海道	函館線	森駅～八雲駅間	8/22	14:11	8/22	15:41	
	日高線	苫小牧駅～様似駅間	8/23	始発			
北越急行	ほくほく線	六日町駅～しんざ駅間	8/22	14:37	8/22	16:19	

○自動車関係(8月23日8:00現在)

【バス関係】

- ・京都府内の貸切バス事業者(2事業者)の事業用施設に浸水
- ・兵庫県内の貸切バス事業者(2事業者)の事業用施設に浸水

<その他>

- ・安佐南区役所からの要請により、避難所に避難をしている方を入浴施設まで送迎するバスを広島電鉄(株)が22日より無償にて運行

【トラック関係】

- ・福知山市でトラック車両20両(2事業者)が浸水被害
- ・兵庫県でトラック事業者の営業所等(1事業者)が浸水被害
- ・広島県でトラック事業者の車両17両・営業所4ヶ所(5事業者)が浸水被害
- ・広島県でトラック事業者の車両1両・営業所1ヶ所(2事業者)が土砂被害
- ・広島県でトラック事業者(1事業者)の従業員行方不明

<緊急物資輸送>

(兵庫県)

- ・仮設トイレ(30基)(19日：県広域防災センター→兵庫県丹波市)
- ・ブルーシート(10t車1台)(20日：県広域防災センター→兵庫県丹波市)
- ・20Lポリタンク(2t車2台)(21日：姫路市、神戸市西区等→兵庫県丹波市)

(広島県)

- ・広島県からの要請により、物流専門家派遣(20日：広島市救援物資拠点(マツダスタジアム))
- ・毛布及びマット(4t車1台)(20日：広島市救援物資拠点(マツダスタジアム)→安佐南区避難所)
- ・毛布、マット、乾パン、飲料水及びトイレトペーパー(2t車5台)(22日：広島市救援物資拠点(マツダスタジアム)→安佐南区避難所及び安佐北区避難所)

【バスターミナル】

- ・現時点において被害情報なし

【自動車道関係】

- ・現時点において被害情報なし

【整備事業関係】

- ・京都府内の28事業場において浸水
- ・広島県内の2事業場で土砂流入、2事業場で土砂流入及び浸水、7事業場で浸水被害あり

○海事関係(8月23日8:00現在)

- ・所管施設等で被害情報なし。
- ・運休情報なし。

○港湾関係(海岸保全施設を含む)(8月23日8:00現在)

- ・現時点において被害情報なし

○航空関係(8月23日8:00現在)

- ・現時点において空港施設等被害情報及び欠航便情報なし

○物流関係(8月23日8:00現在)

- ・現時点において被害情報なし

○下水道(8月23日8:00現在)

- ・京都府福知山市和久市ポンプ場(雨水)において浸水により運転停止。現在、復旧作業中。
- ・京都府福知山市蛇ヶ端ポンプ場(汚水)において浸水により運転停止。現在、応急対応中。
- ・京都府福知山市段畑ポンプ場(汚水)において浸水により運転停止。現在、応急対応中。
- ・京都府福知山市日吉ヶ丘ポンプ場(汚水)において浸水により運転停止。現在、復旧済み。
- ・広島県東部浄化センターにおいて落雷により消化タンク等の計測機器に不具合発生。現在、原因を調査中。
- ・広島市西区己斐上二丁目において法面崩壊による污水管の流出。現在、仮復旧完了済み。
- ・広島市安佐南区長東西四丁目ほかにおける雨水管の土砂閉塞、污水管の断裂等。
現在、復旧作業の手配、現地詳細調査等を実施中。一部箇所は復旧完了済み。
- ・広島市安佐北区可部三丁目ほかにおける堤防崩壊による下水道管流出・露出、雨水管の破損等。
現在、復旧作業の手配、現地詳細調査等を実施中。一部箇所は復旧完了済み。
- ・福岡県春日市において調整池の擁壁崩壊。

○公園(8月23日8:00現在)

- ・岐阜県百年公園(岐阜県関市):園路の法面崩壊3箇所あり。
- ・城山公園(岐阜県高山市):遊歩道の崩落(人的被害はなし)。
- ・宮川緑地公園(岐阜県高山市):遊歩道の洗掘。
- ・宮川水辺ふれあい公園(岐阜県高山市):遊歩道の洗掘。
- ・アルプス展望公園「スカイパーク」(岐阜県高山市):法面崩壊箇所あり。
- ・伯耆丸公園(京都府福知山市):法面崩壊箇所あり。
- ・工業団地緩衝緑地(京都府福知山市):法面崩壊2箇所あり。
- ・一庫公園(兵庫県川西市):法面崩壊及び土砂流出10箇所あり(人的被害なし)。
- ・千本公園(長崎県佐々町):法面崩壊箇所あり。
- ・五月が丘第五公園(広島県広島市):法面崩壊箇所あり。
- ・緑井第八公園(広島県広島市):土石流による施設の流出及び埋没

○宅地(8月23日8:00現在)

- ・現時点において被害情報なし

○公営住宅関連(8月23日8:00現在)

【公営住宅の被災状況】

- ・京都府 床上浸水 7棟27戸
- ・兵庫県 床上浸水 4棟4戸 床下浸水 6棟 20戸
- ・広島県 県営緑丘住宅 3棟において、土砂崩れにより住宅1階の大部分及び集会所に土砂流入し、3名死亡
- ・広島県 県営別所住宅において、土砂崩れにより倉庫及び駐車場に土砂流入

- ・広島県 市営台住宅において、土砂により外壁が崩壊 2戸
- ・広島県 床上浸水 9戸 床下浸水 2戸 エレベーター停止 3件

【被災者支援について】

- ・広島県・広島市では共同で、今回の災害の被災者に対し、県営住宅(77戸)及び市営住宅(80戸)を6ヶ月間無償提供することとし、8月24日より入居者の募集を開始する。

○官庁施設(8月23日8:00現在)

- ・近畿地方整備局管内6施設において漏水等。

○観光関係(8月23日8:00現在)

- ・現時点において被害情報なし

問合先：水管理・国土保全局防災課災害対策室 佐々木
代 表：03-5253-8111 内線35-822
直 通：03-5253-8461

8月19日からの大雨による広島県の被害状況等について

※これは速報であり、数値等は今後変わることもある。

平成26年8月23日
12時30分現在
内閣府

1 気象情報（気象庁：8月23日10:00現在）

(1) 気象の概要

前線に向かって暖かく湿った空気が流れ込んでおり、中国地方や九州北部地方を中心に大気の状態が非常に不安定となっている。20日3時30分には、広島県で1時間に約120ミリの猛烈な雨を観測した。

(2) 大雨等の観測情報（8月15日0時～8月22日13時）

・1時間降水量

広島県	三入	101.0ミリ	20日	4時00分まで	*
広島県	都志見	70.0ミリ	20日	1時01分まで	

・24時間降水量

広島県	三入	257.0ミリ	20日	16時40分まで	*
-----	----	---------	-----	----------	---

*印は観測史上1位を更新した地点（統計期間10年以上の地点に限る）

(3) 今後の気象の見通し

- ・前線が北海道から西日本にのびており、前線に向かって流れ込む暖かく湿った空気や日本付近の上空約6000メートルに流れ込む氷点下9度の寒気の影響で、23日は、北日本から西日本の広い範囲で大気の状態が非常に不安定な状態が続く見込み。
- ・このため、23日は、北日本から西日本の広い範囲で、雷を伴って激しい雨が降るところがあり、東北地方と関東甲信地方では23日夕方から夜のはじめ頃にかけて、局地的に1時間に50ミリから60ミリの非常に激しい雨が降るおそれがある。
- ・24日6時までの24時間に予想される雨量は多いところで、東北地方、関東甲信地方、四国地方100ミリの見込み。

2 人的・物的被害の状況（消防庁調べ：8月23日12:00現在）

地区名	人的被害					住家被害						非住家被害	
	死者	行方不明者	負傷者			全壊	半壊	一部破損	床上浸水	床下浸水	合計	公共建物	その他
			重傷	軽傷	程度不明								
人	人	人	人	人	棟	棟	棟	棟	棟	棟	棟	棟	
広島市安佐南区	37	43	1	18	34	12	17	9	17	24	79		
広島市安佐北区	5		2	6		7	14	27	38	96	182		
合計	42	43	3	24	34	19	31	40	59	139	288	0	0

※行方不明者数は、警察、消防及び自治体に対して安否の確認を求められた人数を基に集計したものであり、今後も変動し得る数字である。

《死者の状況》

【広島市安佐南区】(計 37 名)

- ・ 八木地区において 26 名の死亡を確認。
- ・ 緑井地区において 9 名の死亡を確認。
- ・ 山本地区において 2 名の死亡を確認。

【広島市安佐北区】(計 5 名)

- ・ 可部東地区において 3 名の死亡を確認（消防職員 1 名を含む）。
- ・ 可部町地区において 1 名の死亡を確認。
- ・ 三入地区において 1 名の死亡を確認。

《消防職員の死亡》

- ・ 53 歳男性消防職員（消防司令補）が、安佐北区可部東六丁目の住宅崩壊現場で住民の避難誘導中、土砂が再崩落し巻き込まれ死亡。

○ その他の状況

《死者の状況》（警察庁調べ：8 月 23 日 9:00 現在）

【広島県】

死者 42 人（身元判明者 36 人）

行方不明者 43 人

3 避難状況（消防庁調べ：8月22日18:00現在）

市町村名	地区名	避難指示				避難勧告			
		対象世帯数	対象人数	指示日時	解除日時	対象世帯数	対象人数	勧告日時	解除日時
広島市	安佐北区					16,061	36,337	8月20日 4時15分	
						25,717	61,801	8月20日 5時25分	
						3,253	7,742	8月20日 8時20分	
		1,408	3,474	8月22日 8時10分					
	安佐南区					17,557	42,299	8月20日 4時30分	
		52	113	8月20日 7時58分					
						6,225	15,929	8月20日 8時00分	
	314	799	8月21日 21時15分						
安芸高田市					1	3	8月20日 7時08分	8月20日 11時40分	
合計(発令中)		1,774	4,386		68,813	164,108			
合計		1,774	4,386		68,814	164,111			

4 その他の被害状況

(1) 土砂災害（国土交通省調べ：8月22日15:00現在）

- ・ 土石流等 28件（広島市28）
- ・ 地すべり 現時点において被害情報なし
- ・ がけ崩れ 4件（広島市3、庄原市1）

(2) ライフライン

ア 電力（経済産業省調べ：8月23日9:00現在）

【中国電力（株）】

① 停電戸数： 約 660 戸（延べ停電数 約 87,300 戸）

② 現在の停電地域：

広島県： 広島市安佐北区・安佐南区

③ 主な設備被害：

配電設備： 電柱損傷等（土砂崩れによる道路閉鎖箇所のみ未復旧）

④ 復旧見通し： 土砂災害による立入制限のため未定。

イ 一般ガス（経済産業省調べ：8月23日10:00現在）

広島市安佐南区：土砂崩れにより本支管が露出したため、安全のため露出部前後で管を切断。供給支障3件。

ウ 水道（厚生労働省調べ：8月23日9:30現在）

① 断水状況

県、市町村名	最大断水戸数	現在の断水戸数	断水期間	被害状況
【広島県】 広島市（上水道）	2,757戸	346戸	H26.8.19 ～	土砂災害、道路陥没による配水管の破損
安芸高田市 （八千代簡易水道事業）	22戸	0戸	H26.8.19 ～8.20	配水管の破損 （復旧済み）
	計2,779戸	計346戸		

② 応急給水

広島市 西区〔6戸〕 応急給水中
安佐南区（緑井地区～八木地区）〔340戸〕 応急給水中

エ 通信（総務省調べ：8月23日9:00現在）

・固定電話、携帯電話等

	事業者	被害状況等
固定電話	NTT 東日本	・被害なし。
	NTT 西日本	・通話等不能の状況を確認中（広島県広島市の安佐南区緑井・八木、安佐北区可部・三入の一部地域）→復旧済
	NTT コミュニケーションズ	・被害なし。
	KDDI	・被害なし。
	ソフトバンクテレコム	・1回線の専用線が断線。→復旧済
携帯電話等	NTT ドコモ	・2局が停波→復旧
	KDDI (au)	・3局が停波。
	ソフトバンクモバイル	・4局が停波。
	ワイモバイル	（携帯電話） ・1局が停波。→復旧済 （PHS） ・被害なし。
	UQ コミュニケーションズ	・1局が停波。
	ワイヤレスステップラック	・被害なし。

・放送関係の状況（テレビジョン）

現時点において、被害情報なし

(3) 道路（国土交通省調べ：8月22日15:00現在）

- ア 高速道路の通行止め状況：なし
- イ 直轄国道の通行止め状況：なし
- ウ 都道府県国道の通行止め状況：なし
- エ 都道府県道の通行止め状況：15区間で通行止め
広島県 1区間（法面崩落等）
広島市 14区間（法面崩落等）

(4) 鉄道（国土交通省調べ：8月22日15:00現在）

事業者名	線名	運転 休止区間	運転休止		運転再開		主な被害状況等
JR西日本	可部線	緑井駅～ 可部駅間	8/20	始発			・のり面崩壊2箇所 （上八木駅～中島駅間） ・線路冠水 （梅林駅～上八木駅間） ・土砂流入 （梅林駅）

(5) 医療機関（厚生労働省調べ：8月23日9:30現在）

- ・28か所被災（落雷によりCT故障、浸水、人的被害なし）

(6) 社会福祉施設（厚生労働省調べ：8月23日9:30現在）

- ・23か所被災（床上浸水、施設の一部が流出、停電・断水等、人的被害なし）

(7) 農林水産関係（農林水産省調べ：8月22日10:00現在）

- ・現在、被害状況等について調査中

(8) 文教施設被害（文部科学省調べ：8月22日18:00現在）

都道府県名	国立学校施設 (校)	公立学校施設 (校)	私立学校施設 (校)	社会教育・体育、 文化施設等(施設)	文化財等 (件)	独立行政法人等 (施設)	計
広島県		25	7				32

学校敷地の斜面崩れ（一部）、土砂流入、床上浸水、設備損傷 等

(9) その他

ア がれき等災害廃棄物の発生情報（環境省調べ：8月21日16:00現在）

- ・現在、発生状況の詳細を調査中。※広島県で被害情報あり。
- イ 廃棄物処理施設の被災状況（環境省調べ：8月21日16:00現在）
 - ・広島県広島市におけるし尿処理施設で被害報告あり（施設は停止中）。
 - ・広島県広島市における最終処分場で被害報告あり（施設は稼働中）。

5 政府の対応

(1) 官邸の対応

- ・情報連絡室を設置（8月20日4:20）
- ・官邸連絡室に改組（8月20日11:15）
- ・官邸対策室に改組（8月21日15:00）

(2) 総理指示

- ・8月19日からの大雨に関し、安倍内閣総理大臣から以下の指示が発せられた。（8月20日6:30）

- | |
|--------------------------------------------------------------------------------------------------------------------------------------------------------------------------------------------------------------|
| <ol style="list-style-type: none">1 早急に被害状況を把握するとともに、政府の総力を挙げて、被災者の救命・救助等の災害応急対策に全力で取り組むこと2 関係省庁が緊密に連携し、住民の避難支援等に万全を期すこと3 引き続き、国民に対し、大雨等に関する情報提供を的確に行うとともに、被害の拡大防止の措置を徹底すること |
|--------------------------------------------------------------------------------------------------------------------------------------------------------------------------------------------------------------|

- ・8月19日からの大雨に関し、安倍内閣総理大臣から以下の指示が発せられた。（8月20日11:13）

- | |
|----------------------------------------------------------------------------------------------------------------------------------------------------------------------------------|
| <ol style="list-style-type: none">1 政府一体となって、徹底した被災者の救命・救助等の災害応急対策に取り組むこと2 被災者の救命・救助活動にあたる自衛隊の体制を数百人規模まで増強すること3 古屋大臣を筆頭とした政府調査団を環境が整い次第早急に派遣すること |
|----------------------------------------------------------------------------------------------------------------------------------------------------------------------------------|

(3) 非常災害対策本部の設置等

- ・古屋内閣府特命担当大臣を団長とする政府調査団を広島県に派遣（8月20～21日）
- ・広島県の土砂災害に係る関係省庁による連絡会議を開催し、各省庁の対応状況について情報共有を行った。（8月20日9:00）
- ・古屋内閣府特命担当大臣（防災）、西村内閣危機管理監、西村内閣府副大臣（防災担当）、亀岡内閣府大臣政務官（防災担当）、松本内閣府大臣政務官（防災担当）出席のもと、関係省庁災害対策会議（第2回）を開催し、今後の気象状況の見通し及び被害状況並びに各省庁の対応状況について情報共有を行った。（8月20日10:00）
- ・大雨による土砂災害により大きな被害を受けている広島県において、被災地方公共団体及び関係省庁が一体となって災害応急対策を的確かつ迅速に実施するため、政府現地災害対策室（広島県）（室長：内閣府大臣官房審議官（防災担当））を広島県庁に設置（8月20日13:40）
- ・西村内閣府副大臣（防災担当）、松本内閣府大臣政務官（防災担当）出席のもと、関係省庁災害対策会議（第3回）を開催し、政府調査団長である古屋内閣府特命担当大臣（防災）とテレビ会議を実施するとともに、今後の気象状況の見通し及び被害状況並びに各省庁の対応状況について情報共有を行った。（8月20日19:00）
- ・安倍内閣総理大臣、菅内閣官房長官、古屋内閣府特命担当大臣（防災）等出席のもと、関係省庁局長級による関係省庁災害対策会議（第4回）を開催し、古屋内閣府特命担当大臣（防災）による政府調査団の視察報告を行うとともに、今後の気象状況の見通

- し及び被害状況並びに各省庁の対応状況について情報共有を行った。(8月21日16:00)
- ・広島県における土砂災害の発生から2日経過後もなお、行方不明者が多数発生し、救助活動が長期化する事態が生じていることを踏まえ、安倍内閣総理大臣の指示により、災害対策基本法(昭和36年法律第223号)第24条第1項の規定に基づき、平成26年(2014年)8月豪雨非常災害対策本部を格上げ設置するとともに、広島県に、西村内閣府副大臣(防災担当)を本部長とする非常災害現地対策本部を設置することを決定(8月22日9:00)
- ・古屋非常災害対策本部長出席のもと、第1回非常災害対策本部会議を実施し、災害応急対策に関する基本方針を以下のとおり決定(8月22日10:30)

- | |
|------------------------------------------------------------------------------------------------------------------------------------------------------------------------------------------------------------------------------------------------------------------|
| <ul style="list-style-type: none"> ① 引き続き、行方不明者の一刻も早い救命救助に全力を尽くす ② 今後の降雨に備えて、被害の拡大防止に努める ③ 電気、ガス、水道などのライフラインの早期復旧に努め、被災地域の住民生活の早期の改善に全力を挙げる ④ 避難が長期化していることから、メンタルケアも含めた健康確保に万全を期すとともに、食料、生活必需品の供給など、避難者の良好な生活環境の確保に努める |
|------------------------------------------------------------------------------------------------------------------------------------------------------------------------------------------------------------------------------------------------------------------|

- ・安倍内閣総理大臣出席のもと、平成26年(2014年)8月豪雨に関する関係閣僚会議を開催。(出席閣僚：内閣総理大臣、内閣府特命担当大臣(防災)兼国家公安委員長、総務大臣、厚生労働大臣、経済産業大臣、国土交通大臣、環境大臣、防衛大臣、内閣官房長官)(8月22日15:00)
- ・非常災害対策本部の事務の一部を行う組織として、平成26年(2014年)8月豪雨非常災害現地対策本部(本部長：西村内閣府副大臣)を設置(構成：内閣官房、内閣府、警察庁、消防庁、厚生労働省、農林水産省、林野庁、国土交通省、国土地理院、海上保安庁、気象庁、環境省、防衛省)(8月22日14:00)
- ・内閣危機管理監より捜索関係府省庁担当局長に対し、以下の内容が通知された。(8月22日16:45)

- | |
|-------------------------------------------------------------------------------------------------------------------------------------------------------------------------------------|
| <ul style="list-style-type: none"> 1. 捜索従事者の安全確保に万全を期すこと 2. 現場で危険を感じたら直ちに作業を中断し、安全なところに退避すること 3. 作業再開に当たっては、斜面等の安全性についてTEC-FORCEなどの専門家の助言を踏まえて行うこと |
|-------------------------------------------------------------------------------------------------------------------------------------------------------------------------------------|

(4) 自衛隊の災害派遣

- ・広島県知事から陸上自衛隊第13旅団長に対して、人命救助に係る災害派遣要請(8月20日6:30)
- ・第46普通科連隊のFAST-Force(人員約30名、車両約10両)が駐屯地出発。(8月20日7:40)
(9:05分に安佐南消防所到着、10:36以降行方不明者捜索を開始)
- ・中部航空方面隊のUH-1×1機が離陸。以後、情報収集活動を実施。(8月20日9:03)
(10:40以降、ヘリコプター映像伝送により官邸等への映像配信)
- ・第46普通科連隊の主力部隊(人員約60名、車両約15両)が駐屯地を出発。(8月20日10:15)
(11:20に安佐南区到着)

- ・第46普通科連隊の主力部隊（人員約65名、車両約10両）が駐屯地を出発。（8月20日10:30）
（12:30に安佐北消防署到着）
- ・中部航空方面隊のUH-1×2機が離陸。海田市駐屯地に着陸後、待機（8月20日12:24）
- ・第47普通科連隊（人員約110名、車両約30両）が駐屯地出発。現地到着後、行方不明者
搜索活動を実施。（8月20日14:00）
- ・第46普通科連隊（人員約60名、車両約10両）が駐屯地出発。現地到着後、行方不明者
搜索活動を実施。（8月20日14:10）
- ・第13施設隊（人員約20名）が駐屯地出発。現地到着後、行方不明者搜索活動を実施。（8
月20日14:30）
- ・第13後方支援隊（人員約20名、車両約10両）が駐屯地出発。現地到着後、給水支援活
動を準備。（8月20日16:00）
- ・第13施設隊（人員約20名、車両約5両）が駐屯地出発。現地到着後、行方不明者搜索活
動を実施。（8月20日16:15）
- ・第305施設隊（人員約20名、車両約10両）が駐屯地出発。23:13までに順次、海田市駐
屯地に到着。（8月20日18:30以降）
- ・第304施設隊（人員約20名 車両約10両）が駐屯地出発。21日2:26までに順次、海田市
駐屯地に到着。（8月20日19:30以降）
- ・第17普通科連隊（人員約10名、車両約10両）が駐屯地出発。現地到着後、行方不明者
搜索活動を実施。（8月21日3:00）
- ・第13飛行隊のUH-1×1機が離陸。現地到着後、情報収集活動を実施。（8月22日08:00）
- ・中部方面航空隊のUH-1×2機が離陸。現地到着後、情報収集活動を実施。（8月22日10:28）
- ・13飛行隊のUH-1×1機が離陸。現地到着後、情報収集活動を実施。（8月22日12:30）
- ・第17普通科連隊（人員約190名、車両約60両）が駐屯地出発。現地到着後、活動準備中
（8月22日13:10）
- ・中部方面航空隊のUH-1×1機が離陸。現地到着後、情報収集活動を実施。（8月22日14:09）
- ・土砂崩れの兆候により、活動を一時中断、現場から逐次離脱。（8月22日14:23）
- ・中部方面航空隊のUH-1×1機が離陸。現地到着後、情報収集活動を実施（8月22日15:32）
- ・各部隊、逐次活動再開（8月22日19:30）
- ・第13飛行隊のUH-6×1機が離陸。現地到着後、情報収集活動を実施。（8月23日6:00）
- ・第13飛行隊のUH-1×1機が離陸。現地到着後、情報収集活動を実施。（7:50）
- ・中部方面航空隊のUH-1×1機が離陸。現地到着後、情報収集活動を実施。（8:50）
- ・中部方面航空隊のUH-1×1機が離陸。現地到着後、情報収集活動を実施。（9:08）
- ・田市駐屯地に展開している各航空関係要員約60名が活動中。
- ・各地連絡調整要員約20名、現地前方指揮所要員約10名、後方支援要員・指揮所活動要
員・情報収集要員約170名が活動中。

【派遣規模】

人員	約800名（延べ2,180名）
車両	約150両（述べ約400両）

航空機 4機（延べ16機）

(5) 災害救助法の適用

- ・平成26年8月19日からの大雨により、多数の者が生命又は身体に危害を受け、又は受けるおそれが生じており、継続的に救助を必要としているため。
広島県：広島市（8月20日適用）

(6) 被災者生活再建支援法の適用

- ・広島県：広島市（8月20日適用）

6 各省庁の対応

(1) 内閣府の対応

- ・内閣府情報連絡室を設置し、情報収集体制を強化（8月17日7:00）
- ・情報連絡室を災害対策室に改組（8月20日7:00）
- ・災害救助法を適用した広島県に対し、被災者の避難所での生活環境の整備等についての十分な配慮について要請（8月20日15:00）

(2) 警察庁の対応

- ・災害対策室長を長とする災害情報連絡室を設置し、管区警察局や府県警察との連絡体制を強化し、被害や対応状況等関連情報の収集を実施。（8月20日4:30）
- ・山口、島根、鳥取、岡山の広域緊急援助隊の派遣を指示（8月20日6:40）
- ・近畿管区警察局内の広域緊急援助隊に待機指示（8月20日6:55）
- ・近畿管区警察局内（大阪府警察、兵庫県警察）の広域緊急援助隊に派遣指示（8月20日8:25）
- ・近畿管区警察局内（大阪・兵庫）に対し、緊急災害警備隊の出動指示（8月20日9:40）
- ・警備課長を長とする災害警備連絡室に改組（8月20日11:15）
- ・次長を長とする非常災害警備本部に改組（8月22日9:00）
- ・警視庁の広域緊急援助隊、愛知県警察、三重県警察、滋賀県警察、奈良県警察、香川県警察、徳島県警察、愛媛県警察及び高知県警察の広域緊急援助隊、緊急災害警備隊に出動指示（8月22日13:55）

【警察による搜索態勢】

人員 約 1,090 人（8月23日）

【警察災害派遣隊】

- ・広域緊急援助隊（391人）
山口県警察及び島根県警察は、安佐北区可部東地区で搜索活動を実施（8月20日）
岡山県警察及び鳥取県警察は、安佐南区八木地区で搜索活動を実施（8月20日）
兵庫県警察及び大阪府警察は、安佐南区緑井地区で搜索活動を実施（8月20日）
山口県警察は安佐南区緑井地区で搜索活動を実施（8月21日～23日）
島根県警察、鳥取県警察、岡山県警察、大阪府警察及び兵庫県警察は、安佐南区八木地区で搜索活動を実施（8月21～22日）

- ・ 緊急災害警備隊
大阪府警察及び兵庫県警察は、安佐南区緑井地区で捜索活動を実施（8月20日）
大阪府警察及び兵庫県警察、安佐南区八木地区で捜索活動を実施（8月21～23日）
- ・ 広域警察航空隊
岡山県警察「わしゅう」1機4人が上空から被災状況を収集

(3) 消防庁の対応

- ・ 災害対策室設置（8月17日13:00）
- ・ 各都道府県に対し、今後の気象情報を注視し、対策等について万全を期すよう通知を
発出（8月17日16:00）
- ・ 応急対策室長を長とする災害対策室設置（1次応急体制）（8月20日4:30）
- ・ 国民保護・防災部長を長とする災害対策本部設置（2次応急体制）（8月20日8:30）
- ・ 関係省庁災害対策会議に応急対策室長が出席（8月20日10:00）
- ・ 政府現地連絡室要員として防災課災害対策官を広島県に派遣（8月20日10:30）
- ・ 現地活動支援のため、消防庁職員1名、消防研究センター職員2名の派遣を決定（8
月20日11:00）
- ・ 九州、中国、四国地方の各県に対し「8月20日の前線による大雨警戒情報」を発出（8
月20日12:33）
- ・ 救助体制を強化するため、消防庁長官から、新たに、島根県、山口県、愛媛県に対し
て、緊急消防援助隊の出動を要請。（8月21日19:30）
- ・ 消防庁長官を長とする災害対策本部設置（3次応急体制）（8月22日9:00）

【消防機関の活動】

<<広島県、広島市消防局、広島市内消防団>>

- ・ 広島市消防局が210名体制で活動。これまでに121名の救出活動を実施。
- ・ 広島市内6消防団（安佐南、安佐北、中、東、南、西）約300名が要救助者の検
索活動等を実施。（8月20日）
- ・ 広島県航空隊が安佐南区八木地区にて2名を救出。（8月20日）
- ・ 広島市航空隊が安佐北区大林地区にて7名を救出。（8月20日）
- ・ 広島市内8消防団（安佐南、安佐北、中、南、東、西、安芸、佐伯）約190名が
要救助者の検索活動等を実施。（8月21日）
- ・ 広島市内2消防団（安佐南、安佐北）約100名が要救助者の検索活動等を実施。（8
月22日）
- ・ 広島市内8消防団（安佐南、安佐北、中、南、東、西、安芸、佐伯）約500名が
要救助者の検索活動等を実施。（8月23日）

<<広島県内消防応援隊>>

- ・ 広島県内相互応援協定に基づき、広島市から広島県各市町村に対して、応援を要
請。（8月20日11:15）
- ・ これを受け、12消防本部から26隊114名が活動

<<緊急消防援助隊>>（広島県外からの応援隊）

- ・ 広島県からの応援要請を受け、消防組織法第44条第1項に基づき、消防庁長官か

- ら、岡山県、鳥取県、高知県、大阪府に対して、出動を要請。(8月20日12:30)
- ・これを受け、岡山県防災ヘリ、鳥取県防災ヘリ、高知県防災ヘリ、大阪市消防ヘリ各1機、岡山県から高度救助隊(津波・大規模風水害対策車、重機搬送車、電源照明車を含む。)、4府県合計17隊86名が出動。
- ・8月22日以降、合計47隊197名体制で活動。

(4) 海上保安庁の対応

- ・第六管区海上保安本部に災害対策連絡室を設置(8月20日12:00)
- ・気象警報等に留意の上、情報収集及び地方自治体等との連絡を密にしつつ、即応態勢を維持。
- ・巡視艇及び回転翼航空機による太田川系河口付近の捜索を実施(20日、広島市から広島県太田川上流の三入において河川転落行方不明者情報あり。)
- ・広島港における多数の漂流物に関する航行警報を発表。(8月20日)

(5) 防衛省の対応

- ・防衛省災害対策室を設置(8月21日15:15)

(6) 金融庁の対応

- ・災害救助法の適用決定を受け、広島県内の関係金融機関等に対し、財務省中国財務局長と日本銀行広島支店長の連名で「8月19日からの大雨にかかる災害に対する金融上の措置について」を発出し、預金の払戻時の柔軟な取扱い等、被災者の便宜を考慮した適時的確な措置を講ずるよう要請(8月20日)

(7) 総務省の対応

- ・災害救助法の適用を受けた地域を告知先とする無線局免許人に対し、電波利用料債権の催促状及び督促状の送付を停止する措置を実施(8月20日広島県広島市)

(8) 財務省の対応

- ・平成26年8月19日からの大雨に係る災害を危機認定し、日本政策金融公庫から指定金融機関(日本政策投資銀行、商工組合中央金庫)を通じた危機対応融資の対象に追加、財務省、中小企業庁及び農林水産省の連名で指定金融機関に対して同内容の通知文書を発出(8月20日)
- ・災害救助法の適用決定を踏まえ、広島県に係る被災中小企業者への対応として、窓口における親身な対応、資金の円滑な融通等を要請する通知文書を、財務省、厚生労働省、中小企業庁の連名で日本政策金融公庫等に対して発出(8月20日)
- ・広島県及び広島市に対し、災害時等に利用可能な国有地(未利用地、合同宿舎)の情報提供(8月20日)

(9) 文部科学省の対応

- ・関係都道府県教育委員会に対し、防災態勢の強化を図るとともに、児童生徒等の安全確保及び施設の安全確保等に万全を期すよう要請(8月21、22日)

- ・平成 26 年(2014 年)8 月豪雨文部科学省災害応急対策本部（本部長：大臣官房長）を設置（8 月 22 日 9:30）
- ・平成 26 年(2014 年)8 月豪雨文部科学省災害応急対策本部第 1 回会議を開催（8 月 22 日 13:30）

(10) 農林水産省の対応

- ・災害救助法が適用された広島県の関係金融機関に対し、中国四国農政局及び水産庁から通帳等を紛失した預貯金者等に対する応急措置の要請通知を发出（8 月 21 日）
- ・林野庁担当官と森林総合研究所の山地災害の専門家を現地へ派遣（8 月 21 日）

(11) 厚生労働省の対応

- ・厚生労働省省内連絡会議を開催。厚生労働省省内連絡会議を開催。総理指示を踏まえ、田村大臣から、
 1. 関係地方自治体と連携し、早急に被害状況を把握すること。
 2. 被災者の生命・身体の安全確保のため、災害医療の提供、保健衛生の維持等に全力で取り組むこと。

との指示がなされた。（8 月 20 日 14:30）

- ・中国地方のドクターヘリの派遣・待機に係る調整を支援
- ・厚生労働省災害対策本部を設置（8 月 22 日 12:05）
- ・第 1 回厚生労働省災害対策本部会議を開催（8 月 22 日 15:00）

<<医療保険関係>>

- ・8 月 20 日に各医療保険者等及び関係機関に対して、災害により被災した被保険者に係る保険料（税）・一部負担金の減免を行うことができる旨を周知

※平成 25 年 5 月に発出した事務連絡を再周知

- ・「平成 26 年 8 月 19 日からの大雨による被災者に係る被保険者証の提示等について」（8 月 20 日）

被災に伴い被災者が被保険者証を保険医療機関に提示できない場合においても、受診が可能である旨を都道府県等に連絡

- ・平成 26 年 8 月 15 日からの大雨災害及び 8 月 19 日からの大雨災害による被災者に係る公費負担医療の取扱いについて（8 月 22 日）

被災に伴い被災者が公費負担医療受診に際し必要な関連書類等を提示できない場合においても、受診が可能である旨を各都道府県、公費負担医療関係団体に連絡

- ・「平成 26 年 19 日からの大雨災害による被災者に係る公費負担医療の取扱いについて」（8 月 22 日）

被災に伴い被災者が原子爆弾被爆者援護法に基づく公費負担医療受診に際し必要な関係書類等を提示できない場合においても、受診が可能である旨を広島市に連絡

<<雇用保険関係>>

- ・特例的な失業給付の支給

8 月 20 日の広島市の災害救助法の適用を受け、災害の影響を受けて事業所が休業する

場合に一時的な離職を余儀なくされた方に対して雇用保険失業等給付（基本手当）を支給する特別措置を実施。

＜＜被災した要援護障害者等への対応＞＞

8月20日の広島市の災害救助法の適用を受け、広島県に対し、要援護障害者の状況・実態の把握や、障害福祉サービス等の円滑な提供に向けた柔軟な対応等の周知を依頼。

＜＜被災した要介護高齢者等への対応＞＞

8月20日の広島市の災害救助法の適用を受け、今般の災害により被災した世帯の要介護者の対応について、保険者に対し、特段の配慮（被災し利用者負担をすることが困難な者について、利用者負担の減免ができるなど）をお願いする旨通知

【DMAT・ドクターヘリ等の活動】

- ・広島県でDMAT派遣要請（8月20日 7:55）
- ・広島県ドクターヘリが患者搬送を実施
- ・広島県からの応援要請に基づき、島根県ドクターヘリが広島県へ出動（8月20日撤収）厚生労働省は、中国地方のドクターヘリの派遣・待機に係る調整を支援
- ・広島市において、保健師等が健康相談のために各避難所を巡回し、避難者数が多い避難所については、保健師を常駐（8月21日 13:45）
- ・広島市から広島県にDPAT派遣要請（8月22日 16:02）DPAT出動（同 19:00）

(12) 経済産業省の対応

- ・平成26年8月19日からの大雨による災害に関して広島県に災害救助法が適用されたことを踏まえ、被災中小企業・小規模事業者対策として、特別相談窓口の設置、災害復旧貸付の適用、既往債務の返済条件緩和等、小規模企業共済災害時即日貸付の適用の措置を講じた。（8月20日）
- ・平成26年8月19日からの大雨による被害に関して、広島県広島市において、被災したガスの需要家からの申し出に応じ、支払期日を延長、不使用月の料金を免除、臨時ガス工事費を免除する特別措置の認可を行った。（8月21日）
- ・平成26年8月19日からの大雨による被害に関して、広島県において、被災した電気の需要家からの申し出に応じ、支払期日の延長、不使用月の料金免除、工事費負担金の免除、臨時工事費の免除、使用不能設備に相当する基本料金の免除、引込線等取付位置変更に係る費用の免除する特別措置の認可を行った。（8月21日）

(13) 国土交通省の対応

- ア 国土交通省非常災害対策本部を設置。（8/20 11:45）
- イ 太田国土交通大臣の現地入り（8/21）
- ウ 中原国土交通大臣政務官の現地入り（8/20～21）
- エ リエゾンの派遣
 - ・中国地方整備局より、非常災害現地対策本部、広島県庁、広島市へ、のべ19人・日派遣（8/20～22）。
- オ TEC-FORCE の派遣

- ・広島県広島市へ、176人・日を派遣(8/20～22)。

カ 専門家の派遣

- ・広島市安佐南区へ国土技術政策総合研究所より専門家2名派遣。
- ・広島県安佐北区・安佐南区へ土木研究所より専門家2名(内1名は丹波市での対応後に広島入り)を派遣予定(8/22～)。(終了日未定)

キ 防災ヘリコプターによる被害状況調査

- ・四国地方整備局防災ヘリコプターにより、広島県広島市付近上空の調査を実施(8/20)。
- ・東北地方整備局防災ヘリコプターにより、広島県広島市付近上空から被害状況の把握を実施(8/21)。

オ 中国地整の実出動台数(8月22日15:00現在)

機械名	中国地整
排水ポンプ車	3
照明車	8
待機支援車	1
衛星通信車	1
Ku-SAT	
合計	13

(14) 気象庁の対応

- ・警戒体制(8月20日6:00)
- ・非常体制(8月20日9:00)
- ・広島県及び中国地方整備局に気象台職員を派遣(8月20日～)
- ・広島県、広島市、中国地方整備局に災害時気象支援資料を提供(8月20日～)
- ・広域支援活動を行う山口県に災害時気象支援資料を提供(8月21日～)
- ・政府現地災害対策室及び非常災害現地対策本部に気象台職員を派遣(8月20日～)
- ・気象庁として、引き続き気象状況の把握と情報発信に努める。

(15) 国土地理院の対応

- ・非常体制(8月20日9:45)
- ・広島県広島市北部地区の被害状況把握のため、空中写真撮影を実施(8月20日)
- ・広島県広島市北部地区の空中写真を関係機関に提供(8月20日)
- ・被災地域の空中写真および正射画像を国土地理院ホームページで公開(8月21日)
(URL: <http://portal.cyberjapan.jp/site/mapuse4/>)
- ・広島県広島市北部地区の被害状況把握のため、空中写真撮影を実施(8月21日)
- ・広島県広島市北部地区の空中写真を関係機関に提供(8月21日)