

台風第8号等に係る関係省庁災害警戒会議(第4回)

議 事 次 第

日時：平成26年7月9日(水) 14:00～
場所：合同庁舎8号館3階災害対策本部会議室

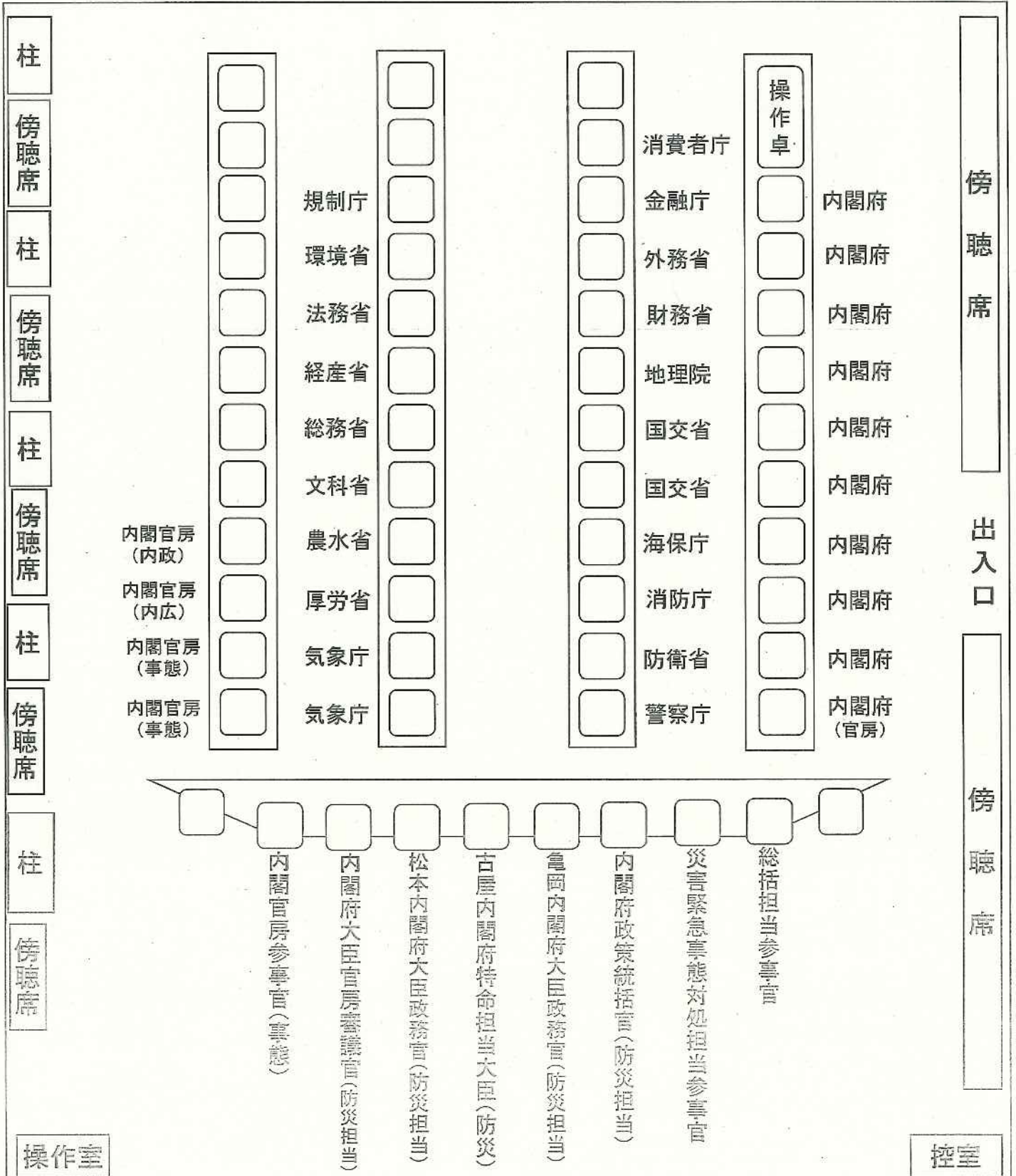
1. 古屋内閣府特命担当大臣(防災)挨拶
2. 今後の気象の見込みについて
3. 各省庁の対応状況について
4. その他

台風第8号等に係る関係省庁災害警戒会議(第4回)

配席図

平成26年7月9日(水)14:00~

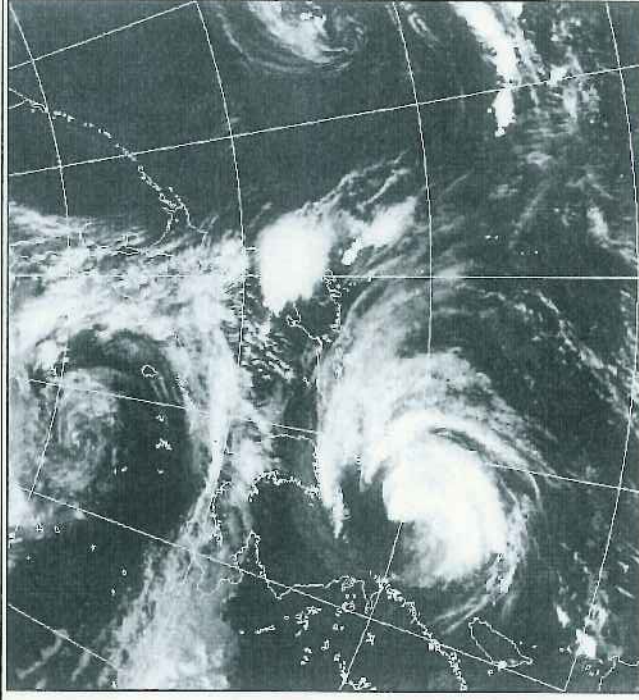
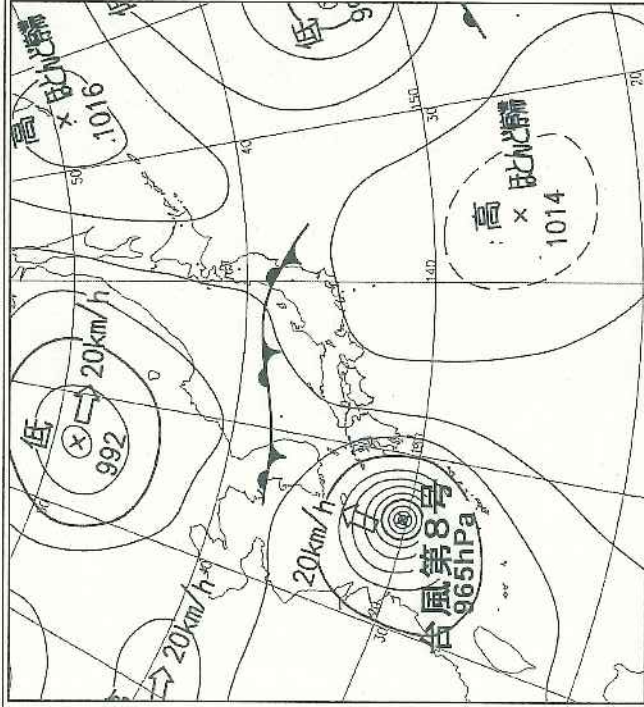
中央合同庁舎第8号館3階 災害対策本部会議室



台風第8号と梅雨前線について

1 気象庁

- 沖縄地方と奄美地方の海上では非常に強い風と猛烈なしけとなっている。
- 台風周辺の雨雲が、南西諸島や九州にかかっている。沖縄県では、これまで経験したことのないような大雨になっているところがある。
- 台風から遠く離れた東日本や東北地方でも、梅雨前線の影響で激しい雨の降っている所がある。特に新潟県では、記録的な大雨となっているところがある。
- また、西日本は、梅雨前線の影響で6日から断続的に雨が降っており、雨量の多くなっている所がある。
- 大型で強い台風第8号は、9日は進路を東寄りに変え、10日は暴風域を伴って九州にかなり接近・上陸するおそれがある。
- 沖縄・奄美地方では9日夕方まで、台風の接近する九州と四国地方では9日夕方から10日にかけて非常に激しい雨が降る見込み。10日は西日本太平洋側を中心に激しい雨が降る見込み。また、梅雨前線の影響で、9日夜にかけて、東日本や北日本でも局地的に非常に激しい雨が降る見込み。

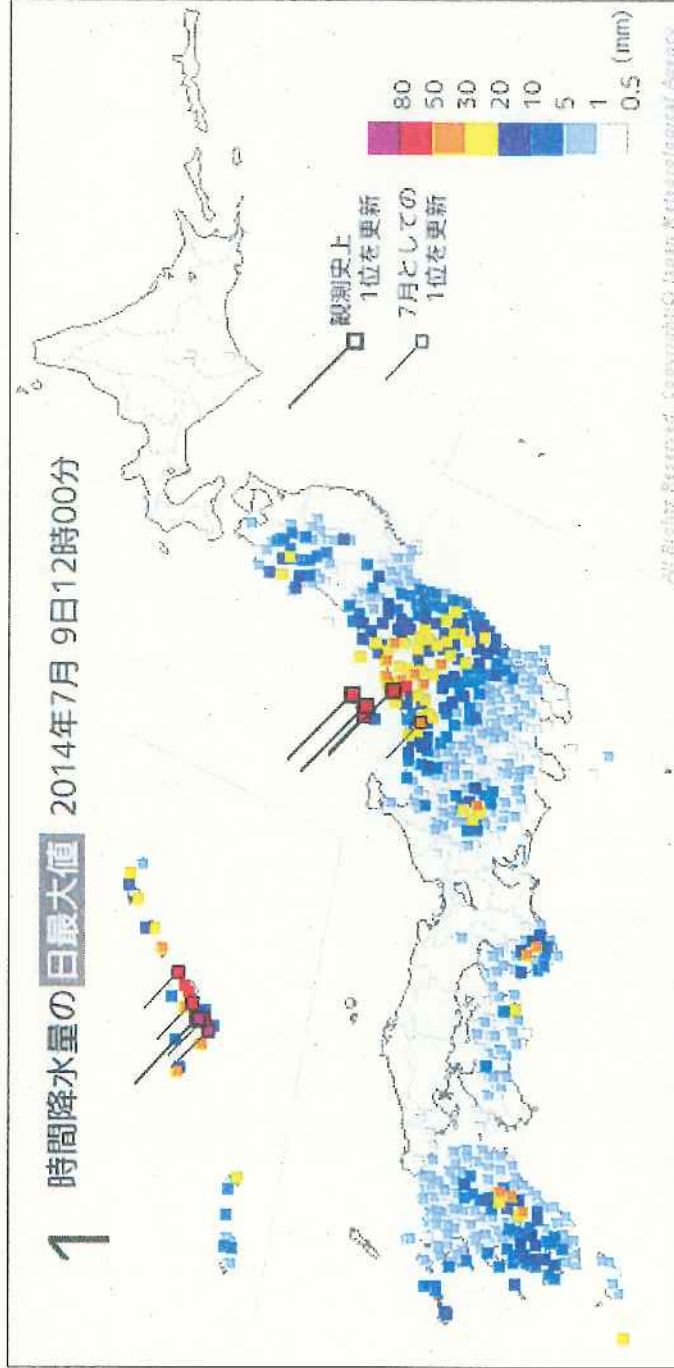


特別警報の発表状況

7月9日12時00分時点

発表日時	対象府県と特別警報の種類	
7月7日18時20分	宮古島地方	暴風、波浪特別警報
7月7日21時11分	沖縄本島地方	波浪特別警報
7月8日00時20分	沖縄本島地方	暴風、波浪特別警報
7月8日05時10分	宮古島地方	暴風、波浪、高潮特別警報
7月8日10時54分	沖縄本島地方	暴風、波浪、高潮特別警報
7月8日14時12分	沖縄本島地方	大雨、暴風、波浪、高潮特別警報
7月8日17時45分	宮古島地方	暴風、波浪特別警報 (高潮特別警報を注意報に切り替え)
7月8日17時57分	沖縄本島地方	大雨、暴風、波浪特別警報 (高潮特別警報を注意報に切り替え)
7月8日18時30分	宮古島地方	(すべての特別警報を警報・注意報に切り替え)
7月9日02時52分	沖縄本島地方	(すべての特別警報を警報・注意報に切り替え)
7月9日07時31分	沖縄本島地方	大雨特別警報

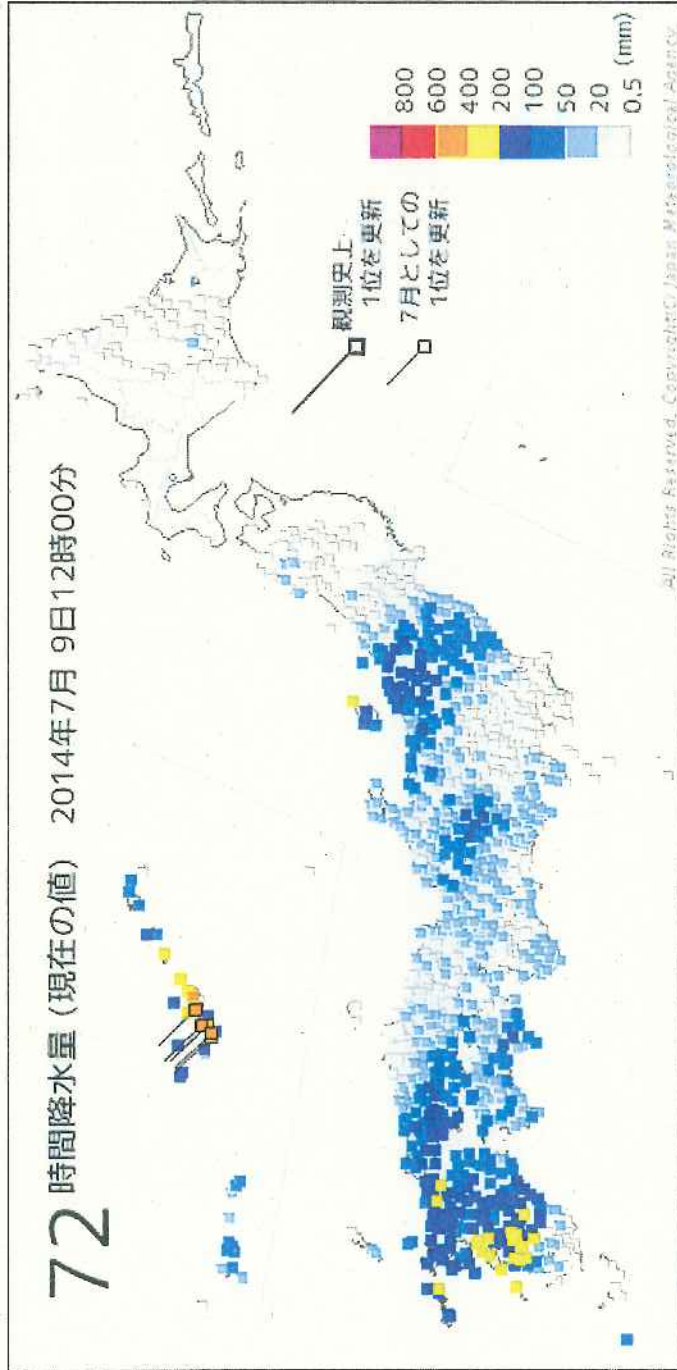
降水の状況



1時間降水量の日最大値(5mm以上のみ) 12時00分現在

順位	都道府県	地点	観測値		昨日までの 観測史上1位の値		昨日までの 7月の1位の値		統計開始年	備考
			mm	時分(まで)	mm	年月日	mm	年月日		
1	沖縄県	読谷	96.5]	07:10]	66	2005/06/15	58	1993/07/03	1976年	(観測史上1位の値を更新)
2	沖縄県	安次嶺	80.5]	05:36]	81	2005/06/17	34.0	2011/07/22	2003年	(7月の1位の値を更新)
3	沖縄県	那覇*	79.0]	05:50]	110.5	1998/07/17	110.5	1998/07/17	1900年	
4	沖縄県	名護*	76.0]	07:31]	108.5	1969/10/07	72.0	2004/07/04	1966年	(7月の1位の値を更新)
5	沖縄県	胡屋	71.0]	06:01]	105	1988/09/07	56	2007/07/13	1976年	(7月の1位の値を更新)
6	新潟県	巻	65.0]	07:11]	49.0	2008/08/19	45	1987/07/28	1976年	(観測史上1位の値を更新)
7	新潟県	弾崎	64.0]	09:59]	62	2004/07/17	62	2004/07/17	1978年	(観測史上1位の値を更新)
8	鹿児島県	与論島	62.5]	06:28]	102	1987/10/25	59.0	2012/07/09	1978年	(7月の1位の値を更新)
9	新潟県	秋津	62.0]	06:48]	50.0	2012/07/15	50.0	2012/07/15	2003年	(観測史上1位の値を更新)
10	沖縄県	国頭	61.5]	06:09]	86.0	2012/09/16	57.0	2014/07/08	2005年	(観測史上1位の値を更新)

降水の状況



72時間降水量 現在の値(5mm以上のみ) 12時00分現在

順位	都道府県	地点	観測値		昨日までの観測史上1位の値		昨日までの7月の1位の値		統計開始年	備考
			mm	mm	年月日	年月日	mm	年月日		
1	沖縄県	名護*	455.0	584.5	2011/08/06	2000/07/31	349	2000/07/31	1976年	(7月の1位の値を更新)
2	沖縄県	国頭	445.5	607.0	2011/08/06	2007/07/15	289	2007/07/15	2005年	
3	沖縄県	那覇*	408.0	578	2005/06/17	1991/07/29	307	1991/07/29	1976年	(7月の1位の値を更新)
4	沖縄県	読谷	403.5	487	2005/06/17	1991/07/29	277	1991/07/29	1976年	(7月の1位の値を更新)
5	熊本県	牛深*	393.5	522	2006/07/23	2006/07/23	522	2006/07/23	1976年	
6	沖縄県	奥	387.0	708	2000/07/31	2000/07/31	708	2000/07/31	1976年	
7	沖縄県	胡屋	371.5	503	2005/06/17	2000/07/31	233	2000/07/31	1976年	(7月の1位の値を更新)
8	沖縄県	安次嶺	370.0	553]	2005/06/17	2007/07/15	168	2007/07/15	2003年	(7月の1位の値を更新)
9	鹿児島県	与論島	349.5	642	2000/07/31	2000/07/31	642	2000/07/31	1978年	
10	沖縄県	本部	301.5	725.0	2011/08/07	2000/07/31	346	2000/07/31	1981年	

風の状況

最大風速(7月6日00時～9日12時:速報値)

沖縄県渡嘉敷村	渡嘉敷(トガシキ)	南東	35.3m/s	8日09時55分
沖縄県久米島町	北原(キタハラ)	東南東	34.6m/s	8日11時53分
沖縄県那覇市	那覇(ナハ)	南東	33.1m/s	8日14時29分
沖縄県南城市	糸数(イトカス)	南南東	32.6m/s	8日12時53分
沖縄県うるま市	宮城島(ミヤキジマ)	南東	32.2m/s	8日14時23分

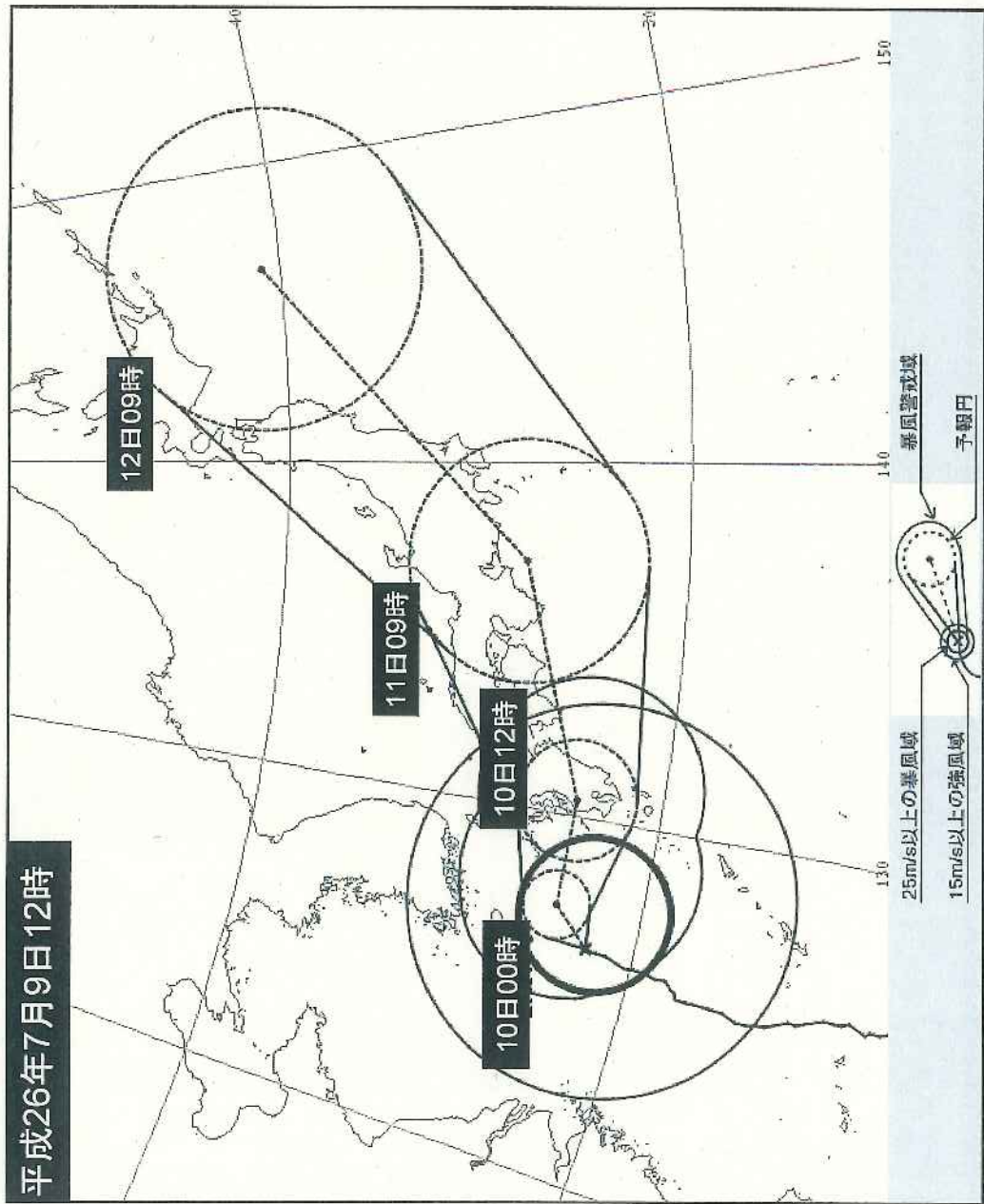
最大瞬間風速(7月6日00時～9日12時:速報値)

沖縄県渡嘉敷村	渡嘉敷(トガシキ)	南南東	53.0m/s	8日13時58分
沖縄県那覇市	那覇(ナハ)	南南東	50.2m/s	8日14時29分
沖縄県南城市	糸数(イトカス)	南東	50.1m/s	8日11時11分
沖縄県うるま市	宮城島(ミヤキジマ)	南東	48.1m/s	8日10時52分
沖縄県久米島町	北原(キタハラ)	南東	46.3m/s	8日11時38分

台風第8号の進路予報(3日先まで)

台風第8号 (ゾーリー) 平成26年07月09日 12時50分 発表

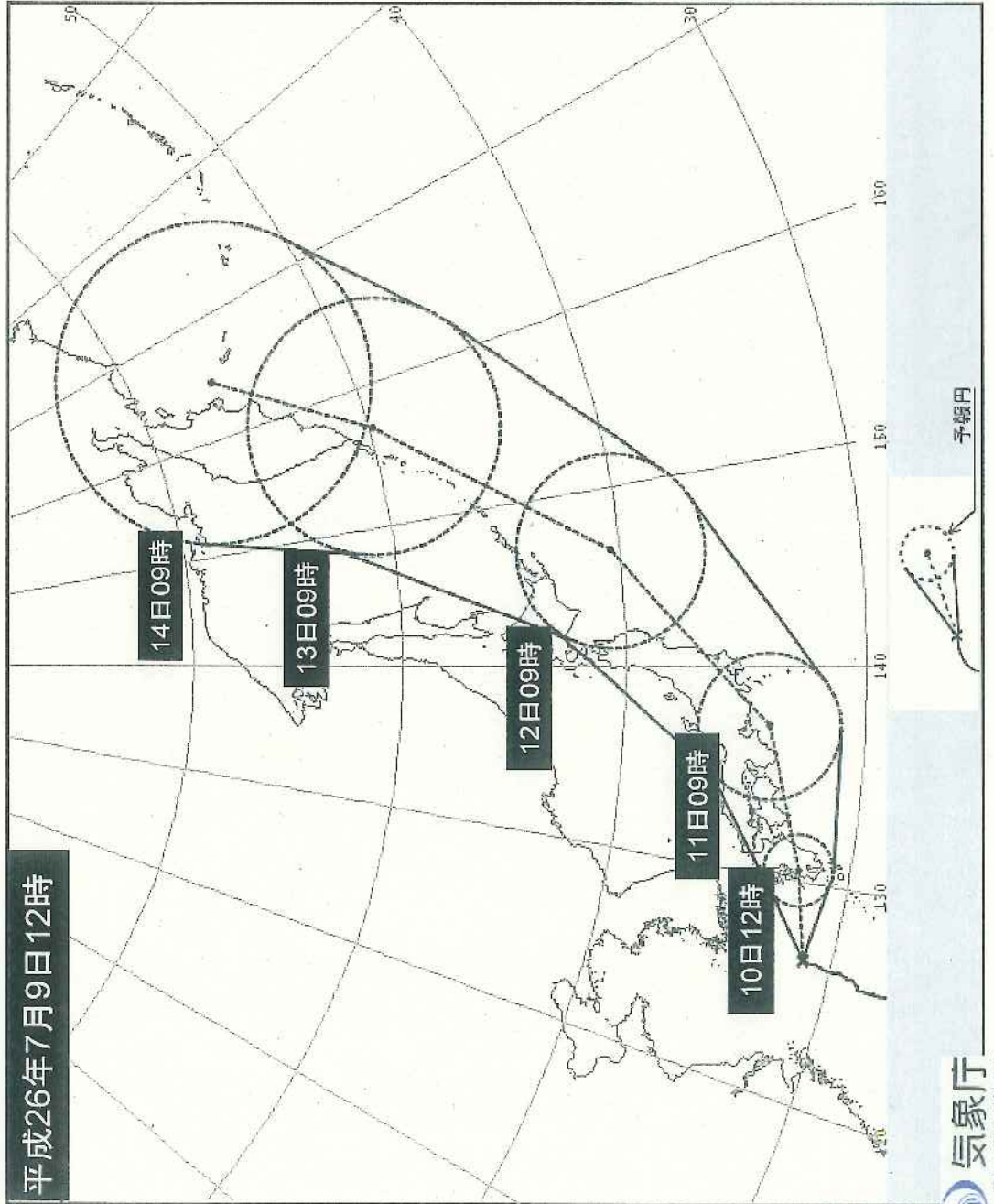
台風第8号 進路予想図 7月9日12時



<09日12時の集積>	
大型	強い
大きさ	九州の西
強さ	北緯 31度10分(31.2度)
存在地域	東経 126度25分(126.4度)
中心位置	北 25km/h
進行方向、速さ	368hPa
中心気圧	35m/s
中心付近の最大風速	50m/s
最大瞬間風速	東側 300km
25m/s以上の暴風域	西側 110km
15m/s以上の強風域	東側 660km
	西側 390km
<10日00時の予報>	
強さ	強い
存在地域	九州の西
予報円の中心	北緯 32度05分(32.1度)
進行方向、速さ	東経 127度25分(127.4度)
中心気圧	北東 10km/h
中心付近の最大風速	970hPa
最大瞬間風速	35m/s
予報円の半径	50m/s
暴風警戒域	90km
	東側 370km
	西側 200km
<10日12時の予報>	
強さ	能本県
存在地域	北緯 32度05分(32.1度)
予報円の中心	東経 130度25分(130.4度)
進行方向、速さ	東 25km/h
中心気圧	975hPa
中心付近の最大風速	30m/s
最大瞬間風速	45m/s
予報円の半径	150km
暴風警戒域	南東側 350km
	北西側 260km
<11日00時の予報>	
強さ	東海通沖
存在地域	北緯 39度55分(39.9度)
予報円の中心	東経 137度05分(137.1度)
進行方向、速さ	東北東 30km/h
中心気圧	985hPa
中心付近の最大風速	25m/s
最大瞬間風速	35m/s
予報円の半径	330km
<12日09時の予報>	
強さ	三陸沖
存在地域	北緯 40度30分(40.5度)
予報円の中心	東経 146度25分(146.7度)
進行方向、速さ	北東 45km/h
中心気圧	990hPa
中心付近の最大風速	23m/s
最大瞬間風速	35m/s
予報円の半径	460km

台風第8号の進路予報(5日先まで)

台風第8号 進路予想図 7月9日12時



台風第8号 (ツクリー) 平成26年07月09日12時50分 発表

＜09日12時の観測＞	
大きさ	大型
強さ	強い
存在地域	九州の西
中心位置	北緯 31度 10分(31.2度) 東経 126度 25分(126.4度)
進行方向、速さ	北 25km/h
中心気圧	965hPa
中心付近の最大風速	35m/s
最大瞬間風速	50m/s
25m/s以上の暴風域	真側 300km 西側 110km
15m/s以上の強風域	真側 650km 西側 390km
＜10日12時の予報＞	
強さ	-
存在地域	熊本県
進行方向、速さ	東 28km/h
中心気圧	975hPa
中心付近の最大風速	30m/s
最大瞬間風速	45m/s
予報円の半径	160km
暴風警戒域	南真側 350km 北西側 250km
＜11日09時の予報＞	
強さ	-
存在地域	東海・道中
進行方向、速さ	東北東 30km/h
中心気圧	985hPa
中心付近の最大風速	25m/s
最大瞬間風速	35m/s
予報円の半径	330km
＜12日09時の予報＞	
強さ	-
存在地域	三陸沖
進行方向、速さ	北東 45km/h
中心気圧	990hPa
中心付近の最大風速	23m/s
最大瞬間風速	35m/s
予報円の半径	460km
＜13日09時の予報＞	
強さ	-
存在地域	千島近海
進行方向、速さ	北北東 55km/h
予報円の半径	650km
＜14日09時の予報＞	
強さ	-
存在地域	カムチャツカの東
進行方向、速さ	北北東 38km/h
予報円の半径	850km

量的予想

■大雨・雷・突風

沖縄・奄美地方では9日夕方まで、台風の接近する九州と四国地方では9日夕方から10日にかけて非常に激しい雨が降る見込み。10日は西日本太平洋側を中心に激しい雨が降る見込み。また、梅雨前線の影響で、9日夜にかけて、東日本や北日本でも局地的に非常に激しい雨が降る見込み。

10日12時までに予想される雨量(いずれも多い所)

九州北部・南部・四国地方 300ミリ
東北地方 150ミリ

沖縄地方・奄美地方 180ミリ
北陸地方 120ミリ

更に、10日12時から11日12時までに予想される雨量(いずれも多い所)

四国地方 400～600ミリ
九州南部 300～500ミリ
九州北部地方 100～150ミリ

落雷や竜巻などの激しい突風にも注意が必要。

■暴風

10日にかけて予想される最大風速(最大瞬間風速)

九州南部 30メートル(45メートル)
九州北部地方 28メートル(40メートル)
四国地方・奄美地方 25メートル(35メートル)
沖縄地方 20メートル(30メートル)

■高波

10日にかけて予想される波の高さ

九州北部・南部・奄美地方 10メートル
沖縄地方 7メートル

四国地方 8メートル

台風第8号及び梅雨前線の影響に伴う7月6日からの 大雨等による被害状況等について（第7報）

平成26年7月9日（水）13時00分
消 防 庁 災 害 対 策 室

※下線部は前回からの変更箇所

1 気象の状況（気象庁情報）

- ・9日2時52分、沖縄県沖縄本島地方に発令されていた大雨、暴風及び波浪の特別警報は全て解除されたが、9日7時31分、沖縄本島地方で再度大雨特別警報が発令された。
- ・大型で強い台風第8号は、9日12時には東シナ海にあっておよそ時速20kmで北へ進んでいる。中心気圧965hPa、中心付近の最大風速は35m/s、最大瞬間風速50m/sで、中心の東側330km以内と西側170km以内では風速25m/s以上の暴風となっている。
- ・台風第8号は、9日夜までに九州の西海上で進路を東寄りに変え、10日は暴風域を伴って九州にかなり接近または上陸し、その後は西日本の南岸を東進する見込み。
- ・梅雨前線の活動により、九州地方を中心に、6日から断続的に大雨となった。
- ・台風の北上に伴い北陸地方と東北地方に停滞する前線に向かって湿った空気が流れ込み、1時間に50mm以上の激しい雨が降り続けているところがあり、9日夜にかけて続くおそれがある。

2 被害状況（7月6日以降）

都道府県名	人的被害				住家被害					非住家被害	
	死者 人	行方不明者 人	負傷者		全壊 棟	半壊 棟	一部破損 棟	床上浸水 棟	床下浸水 棟	公共建物 棟	その他 棟
			重傷 人	軽傷 人							
福島県									1		
新潟県								2	10	10	3
広島県							1				
福岡県				2			2	2	21		1
長崎県							1	1	5		
熊本県							1	1	15		
鹿児島県							2		2		
沖縄県			2	26			13	19	4		2
合計	0	0	2	28	0	0	20	25	58	10	6

3 避難状況（7月6日以降）

都道府県名	市区町村名	避難指示				避難勧告			
		対象世帯数	対象人数	指示日時	解除日時	対象世帯数	対象人数	勧告日時	解除日時
新潟県	新潟市	1,258	3,956	7月9日 8時00分		1,258	3,956	7月9日 7時30分	7月9日 8時00分
	長岡市					2,401	7,323	7月9日 9時40分	
	燕市					722	1,872	7月9日 8時05分	
						90	295	7月9日 7時40分	
	小計（発令中）	1,258	3,956			225	375	7月9日 8時15分	
	小計	1,258	3,956			4,696	13,821		
福岡県	行橋市					11	20	7月7日 18時30分	7月8日 8時00分
	苅田町					148	349	7月7日 18時15分	7月7日 19時45分
	みやこ町					400	1,000	7月7日 18時00分	7月7日 21時00分
	小計（発令中）	0	0			0	0		
	小計	0	0			559	1,369		
熊本県	天草市					37,666	87,327	7月7日 4時00分	7月7日 18時40分
	苓北町					487	1,229	7月7日 4時00分	7月7日 14時30分
	小計（発令中）	0	0			0	0		
	小計	0	0			38,153	88,556		

都道府県名	市区町村名	避難指示				避難勧告			
		対象世帯数	対象人数	指示日時	解除日時	対象世帯数	対象人数	勧告日時	解除日時
鹿児島県	伊佐市					8	20	7月6日 20時40分	7月6日 22時00分
	小計(発令中)	0	0			0	0		
	小計	0	0			8	20		
沖縄県	那覇市					1,137	2,843	7月8日 11時40分	7月8日 19時30分
	宜野湾市					40,913	95,309	7月8日 8時00分	7月9日 2時52分
	浦添市					46,458	113,760	7月8日 10時30分	
	名護市					2,470	4,674	7月8日 13時00分	
	糸満市					2,178	4,752	7月8日 13時30分	7月9日 4時45分
	沖縄市					56,687	138,659	7月8日 10時00分	
	うるま市					1,681	3,400	7月8日 12時00分	
	宮古島市					25,116	54,701	7月7日 22時00分	7月8日 18時30分
	南城市					16,516	42,006	7月8日 7時10分	7月9日 6時30分
	恩納村					4,806	10,801	7月8日 13時00分	7月9日 3時00分
	嘉手納町					5,479	13,800	7月8日 12時00分	
	北谷町					11,421	28,673	7月8日 10時00分	7月9日 2時52分
	北中城村					6,500	16,749	7月8日 11時00分	7月9日 3時20分
	西原町					13,661	35,162	7月8日 9時45分	
	与那原町					7,247	18,508	7月8日 9時30分	7月9日 2時52分
	座間味村					550	932	7月7日 20時20分	7月9日 3時15分
	粟国村					457	761	7月8日 10時35分	
	伊是名村					791	1,558	7月8日 6時00分	
	久米島町					3,935	8,331	7月8日 9時40分	
	八重瀬町					1,221	3,246	7月8日 14時58分	
小計(発令中)	0	0			132,840	323,351			
小計	0	0			248,224	598,624			
合計(発令中)		1,258	3,956			136,278	333,216		
合計		1,258	3,956			291,640	702,390		

4 都道府県における災害対策本部の設置状況

広島県 7月7日 11時05分 広島県災害対策本部設置 → 8日 8時00分廃止
 沖縄県 7月7日 16時13分 沖縄県災害対策本部設置
 鹿児島県 7月9日 10時00分 鹿児島県災害対策本部設置

5 消防庁の対応

7月7日 9時00分 応急対策室長を長とする災害対策室設置
 9時00分 関係省庁災害警戒会議に応急対策室長が出席
 15時25分 沖縄県、九州地方各県、中国地方各県に対し、「梅雨前線による大雨及び台風第8号警戒情報」を发出
 18時00分 第2回関係省庁災害警戒会議に防災課長が出席
 19時30分 台風第8号接近に伴う総理指示の内容について、防災課長名で都道府県に事務連絡を发出
 7月8日 16時00分 第3回関係省庁災害警戒会議に応急対策室長が出席
 18時00分 今後の気象見込み等について、防災課長名で都道府県に事務連絡を发出

問い合わせ先
 消防庁災害対策室
 五十嵐・安西・原・近藤
 TEL 03-5253-7527
 FAX 03-5253-7537

6 総務省

平成 26 年 7 月 9 日 (水) 11:00 現在
 総 務 省

台風第 8 号及び梅雨前線の影響に伴う大雨等による被害状況について (第 4 報)

I 被害状況

1. 通信関係

	事業者 (サービス名)	被害状況等
固定電話	NTT 東日本	・被害なし。
	NTT 西日本	・被害なし。
	NTT コミュニケーションズ	・被害なし。
	KDDI	・被害なし。
	ソフトバンクテレコム	・被害なし。
携帯電話等	NTT ドコモ	・ 51 → 109 局 (福島県: 2 局、新潟県: 6 局、佐賀県: 1 局 → 復旧、長崎県: 1 局、鹿児島県: 2 局、沖縄県: 50 → 98 局) が停波。
	KDDI (au)	・ 22 → 68 局 (島根県: 1 局、広島県: 1 局 → 復旧、鹿児島県: 5 局、沖縄県: 20 → 62 局) が停波。
	ソフトバンクモバイル	・ 70 → 106 局 (山口県: 1 局、愛媛県: 1 局、鹿児島県: 1 → 3 局、沖縄県: 67 → 101 局) が停波。
	イー・アクセス	・ 4 → 17 局 (福岡県: 1 局 → 復旧、沖縄県: 3 → 17 局) が停波。
	ウィルコム	・ 255 → 194 局 (鹿児島県: 5 局、沖縄県: 255 → 189 局) が停波。
	UQ コミュニケーションズ	・ 40 → 36 局 (新潟県: 1 局、広島県: 7 → 1 局、山口県: 2 → 1 局、愛媛県: 2 局、福岡県: 3 → 1 局、長崎県: 2 → 1 局、熊本県: 1 局、大分県: 1 局、沖縄県: 22 → 27 局) が停波。
	ワイヤレスアイフォン	・ 98 → 97 局 (広島県: 2 局、山口県: 1 局、福岡県: 1 → 3 局、佐賀県: 1 局、沖縄県: 94 → 90 局) が停波。

- ・ 災害用伝言サービス
 7/7 16:00 より、災害用伝言ダイヤル(171)、災害用伝言板、災害用伝言板(web171)及び災害用音声お届けサービスを提供中。

6 総務省

2. 放送関係

<テレビジョン>

	事業者・影響世帯数等	被害状況等
熊本県	<ul style="list-style-type: none"> ・NHK及び民放4波の中継局1か所が停波。 ・天草市の一部(約500世帯)(全世帯、復旧済み) 	<ul style="list-style-type: none"> ・7月7日(月)6時30分から10時45分 ・落雷の影響による配線用遮断機の作動
沖縄県	<ul style="list-style-type: none"> ・民放3波の中継局1か所が停波。 ・南城市の一部(約22,400世帯)(全世帯、復旧済み) 	<ul style="list-style-type: none"> ・7月8日(火)15時52分から16時48分 ・商用電源の停止により予備電源で稼働していたが、バッテリーの枯渇及び発電機の異常により電源供給断となり停波。発電機を手動に切替えて再稼働し、復旧。

<ラジオ>

	事業者・影響世帯数等	被害状況等
熊本県	<ul style="list-style-type: none"> ・民放FM放送の中継局1か所が停波。 ・球磨郡五木村の一部(約600世帯)(全世帯、復旧済み) 	<ul style="list-style-type: none"> ・7月7日22時43分から7月8日7時43分 ・落雷の影響による停電及び無停電電源装置の故障

<ケーブルテレビ>

	事業者・影響世帯数等	被害状況等
沖縄県	<ul style="list-style-type: none"> ・沖縄ケーブルネットワーク株式会社 ・那覇市、浦添市等 ・停波影響世帯:約1,500世帯 	<ul style="list-style-type: none"> ・放送停止 ・機器の故障、停電による停波 ・台風の風が強く直ぐに対応出来ないため、風雨の状況を見て復旧作業を開始の予定
	<ul style="list-style-type: none"> ・宮古テレビ株式会社 ・宮古島市 ・停波影響世帯:約600世帯 	<ul style="list-style-type: none"> ・停電が原因となる断続的な放送停止 ・発電機による応急的対応を実施中

3. 郵政関係

①郵便局局舎被害

	郵便局名	被害状況等
新潟県 (2局)	石瀨簡易郵便局、浦浜簡易郵便局	→ 営業休止（2局とも開局後、新潟市の避難指示に従い一時窓口休止）
徳島県	出羽島簡易郵便局	→ 営業休止（島への定期船欠航により、職員が出勤できないため）

②郵便・運送便被害状況

■沖縄県内の郵便局の業務運行状況

- ・ゆうゆう窓口（旧14支店）は、那覇中央郵便局、宮古郵便局、八重山郵便局を除き休止
- ・那覇⇒県内一般局、地域内便運休に伴い那覇中央にて差立保留発生

■全国⇒那覇中央

- ・沖縄方面への航空便欠航により、滞貨が発生。

■那覇中央⇒東京、関東、名古屋、福岡、鹿児島、宮古、八重山

- ・沖縄発の航空便、船便欠航により、滞貨が発生。

大臣官房総務課（調整）
電 話 03-5253-5090
F A X 03-5253-5093

台風第8号及び梅雨前線の影響に伴う大雨等による被害情報(第3報)

※これは速報値であり、数値等は今後も変わることがある。
※下線部は、前回からの変更箇所。

1. 文部科学省関係の被害情報(7月9日11時00分時点) ※7月6日以降

(1) 人的被害

現在のところ、学校管理下における被害の情報なし

(2) 物的被害

都道府県名	国立学校施設(校)	公立学校施設(校)	私立学校施設(校)	社会教育・体育、 文化施設等(施設)	文化財等(件)	独立行政法人等(施設)	計
山 口 県		2					2
熊 本 県		3					3
沖 縄 県		8					8
計		13					13
3県		幼 1 小 6 中 3 高 3					

・床上浸水、屋根はがれ、設備・ガラスの破損等

2. 文部科学省の対応

・関係府県教育委員会に対し、防災態勢の強化を図るとともに、児童生徒等の安全確保及び施設の安全確保等に万全を期すよう要請(7月4日、7日、8日、9日)

3. 今後の対応

・引き続き教育委員会等と連携を密にしつつ、被害状況等の収集に努める。

＜担当＞ 文教施設企画部施設企画課防災推進室
室 長 富田 大志(内線2988)
専門官 梅崎 聖(内線3674)
電話:(代表)03-5253-4111 (直通)03-6734-2290

台風第8号及び梅雨前線等による被害状況について（第4報）

※ これは速報であり、数値等は今後変わることもあります。

1. 本省及び地方支分部局の体制について

国土交通本省	7月 6日	17:00	注意体制				
	7月 7日	16:13	警戒体制				
北陸地方整備局	7月 9日	7:00	注意体制				
中国地方整備局	7月 7日	11:15	注意体制	中国運輸局	7月 7日	10:00	注意体制
	7月 8日	7:50	体制解除		7月 8日	8:30	体制解除
九州地方整備局	7月 6日	19:00	注意体制	九州運輸局	7月 6日	17:00	注意体制
沖縄総合事務局	7月 7日	9:30	注意体制				
		16:13	警戒体制				
		18:20	非常体制				
	7月 9日	3:30	警戒体制				
国土地理院	7月 7日	10:00	注意体制	気象庁	7月 7日	10:45	警戒体制
						18:20	非常体制

2. 気象状況

(1) 気象の概況と見通し（7月9日7時現在）

【概況】

- 大型で強い台風第8号は、奄美地方の西海上（東シナ海）を北上している。
- 沖縄地方と奄美地方の海上では非常に強い風と猛烈なしけとなっている。
- 台風の周辺の雨雲が、南西諸島や九州にかかっており、沖縄県を中心に一時間に50ミリ以上の非常に激しい雨の降っている所がある。
- 台風から遠く離れた東日本や東北地方でも、梅雨前線の影響で激しい雨の降っている所がある。なお、西日本は、梅雨前線の影響で6日から断続的に雨が降っており、雨量の多くなっている所がある。

【見通し】

- 大型で強い台風第8号は、9日は進路を東寄りに変え、10日は暴風域を伴って九州にかなり接近・上陸するおそれがある。
- 沖縄・奄美地方では9日昼前にかけて、台風の接近する九州と四国地方では9日夕方から10日にかけて非常に激しい雨が降る見込み。また、梅雨前線の影響で、9日夜にかけて、東日本や北日本でも局地的に非常に激しい雨が降る見込み。
- 10日朝までに予想される雨量（いずれも多い所）
 - 九州南部・四国地方300ミリ、九州北部地方 200ミリ
 - 奄美地方150ミリ、沖縄地方100ミリ、北陸・東北地方150ミリ
- 更に、10日朝から11日朝までに予想される雨量（いずれも多い所）
 - 四国地方400～600ミリ
 - 九州南部300～500ミリ、九州北部地方 200～300ミリ
- 10日にかけて予想される最大風速（最大瞬間風速）
 - 九州南部35メートル（50メートル）、九州北部地方28メートル（40メートル）
 - 四国地方・奄美地方25メートル（35メートル）、沖縄地方23メートル（35メートル）
- 10日にかけて予想される波の高さ
 - 九州南部・奄美地方10メートル、九州北部地方10メートル
 - 沖縄地方9メートル、四国地方8メートル

(2) 大雨等の状況 (7月6日0時~7月9日6時)

・主な1時間降水量

(アメダス観測値)

鹿児島県	紫尾山	88.5ミリ	6日17時30分まで
高知県	魚梁瀬	81.5ミリ	8日 3時18分まで
沖縄県	安次嶺	80.5ミリ	9日 5時36分まで
沖縄県	那覇	79.0ミリ	9日 5時50分まで
鹿児島県	中飯	75.5ミリ	6日18時58分まで
熊本県	牛深	74.5ミリ	7日 5時22分まで
鹿児島県	さつま柏原	73.5ミリ	6日17時46分まで
沖縄県	胡屋	70.5ミリ	9日 6時00分まで
宮崎県	えびの	68.0ミリ	6日18時52分まで
福岡県	@ 飯塚	66.5ミリ	7日14時09分まで

@ 集計期間内に欠測している時間帯がある観測所です。

(気象レーダー等による解析(※))

鹿児島県	さつま町	約110ミリ	6日17時30分まで
岩手県	盛岡市	約100ミリ	6日19時00分まで
鹿児島県	薩摩川内市	約100ミリ	6日17時30分まで
秋田県	北秋田市	約90ミリ	7日15時00分まで
鹿児島県	出水市	約90ミリ	6日17時30分まで
鹿児島県	長島町	約90ミリ	7日06時00分まで
沖縄県	那覇市	約90ミリ	9日06時00分まで
沖縄県	浦添市	約90ミリ	9日06時00分まで

※レーダー等を用いて解析された降水量(1km四方毎)の市町村内の最大値を表記。

~50ミリ: 5ミリ単位
50~200ミリ: 10ミリ単位
200~500ミリ: 50ミリ単位
500~ ミリ: 100ミリ単位
で表記。

・主な24時間降水量

(アメダス観測値)

熊本県	牛深	371.5ミリ	7日12時20分まで
沖縄県	国頭	323.0ミリ	9日 6時00分まで
沖縄県	那覇	322.5ミリ	9日 6時00分まで
沖縄県	名護	295.5ミリ	9日 6時00分まで
沖縄県	胡屋	288.0ミリ	9日 6時00分まで
沖縄県	安次嶺	283.0ミリ	9日 6時00分まで
熊本県	本渡	271.5ミリ	7日11時50分まで
沖縄県	奥	269.5ミリ	9日 6時00分まで
長崎県	島原	258.5ミリ	7日10時20分まで
長崎県	口之津	258.5ミリ	7日10時00分まで

(気象レーダー等による解析(※))

熊本県	天草市	約400ミリ	7日12時00分まで
沖縄県	名護市	約400ミリ	9日06時00分まで
沖縄県	国頭村	約400ミリ	9日06時00分まで
沖縄県	今帰仁村	約400ミリ	9日06時00分まで
鹿児島県	長島町	約350ミリ	7日12時00分まで
沖縄県	那覇市	約350ミリ	9日06時00分まで
沖縄県	浦添市	約350ミリ	9日06時00分まで
沖縄県	うるま市	約350ミリ	9日06時00分まで
沖縄県	大宜味村	約350ミリ	9日06時00分まで
沖縄県	宜野座村	約350ミリ	9日06時00分まで

・主な期間降水量

(アメダス観測値)

熊本県	牛深	377.5ミリ
沖縄県	那覇	335.5ミリ
沖縄県	国頭	327.5ミリ
沖縄県	名護	304.0ミリ
沖縄県	胡屋	303.5ミリ
沖縄県	安次嶺	296.0ミリ
熊本県	本渡	281.5ミリ
長崎県	島原	276.0ミリ
沖縄県	奥	271.0ミリ
長崎県	口之津	270.0ミリ

(気象レーダー等による解析(※))

沖縄県	名護市	約450ミリ
熊本県	天草市	約400ミリ
沖縄県	うるま市	約400ミリ
沖縄県	国頭村	約400ミリ
沖縄県	大宜味村	約400ミリ
沖縄県	今帰仁村	約400ミリ
長崎県	新上五島町	約350ミリ
鹿児島県	長島町	約350ミリ
沖縄県	那覇市	約350ミリ
沖縄県	宜野湾市	約350ミリ
沖縄県	浦添市	約350ミリ
沖縄県	沖縄市	約350ミリ
沖縄県	恩納村	約350ミリ
沖縄県	宜野座村	約350ミリ
沖縄県	金武町	約350ミリ

主な最大風速

(アメダス観測値)

沖縄県	渡嘉敷	35.3m/s	(南東)	8日 9時55分
沖縄県	北原	34.6m/s	(東南東)	8日11時53分
沖縄県	那覇	33.1m/s	(南東)	8日14時29分
沖縄県	糸数	32.6m/s	(南南東)	8日12時53分
沖縄県	宮城島	32.2m/s	(南東)	8日14時23分
沖縄県	安次嶺	29.8m/s	(南)	8日16時26分
沖縄県	伊是名	27.3m/s	(南東)	8日14時56分
沖縄県	名護	27.0m/s	(南南東)	8日14時36分
沖縄県	下地	26.7m/s	(北北東)	8日 2時30分
鹿児島県	与論島	26.2m/s	(南南東)	8日14時58分

主な最大瞬間風速

(アメダス観測値)

沖縄県	渡嘉敷	53.0m/s	(南南東)	8日13時58分
沖縄県	那覇	50.2m/s	(南南東)	8日14時29分
沖縄県	糸数	50.1m/s	(南東)	8日11時11分
沖縄県	宮城島	48.1m/s	(南東)	8日10時52分
沖縄県	北原	46.3m/s	(南東)	8日11時38分
沖縄県	伊是名	44.2m/s	(南東)	8日14時40分
沖縄県	安次嶺	44.2m/s	(南)	8日16時21分
沖縄県	名護	43.2m/s	(南東)	8日16時55分
鹿児島県	与論島	39.1m/s	(南東)	8日14時22分
沖縄県	粟国	39.1m/s	(南東)	8日13時46分

(3) 波浪の状況 (7月6日0時~7月9日7時)

・台風第8号に伴う主な波浪最高値

(波浪観測値)

【国土交通省港湾局所管】

沖縄県	中城湾港	6.6m	8日 4時40分
-----	------	------	----------

3. 国土交通省の対応

- ・国土交通省として引き続き被害情報の収集・把握に努める。
- ・国土交通省災害対策連絡調整会議を開催し、今後の気象状況と対応等について確認。(7月7日 16:30)

災害対策用機械等出動状況 (7月9日7:00現在)

整備局名	出動先	出動理由	機械名	台数	状況	期間
九州地整	鹿児島県伊佐市菱刈町大口里(里樋門)	内水排除(川内川水系川内川)	排水ポンプ車	1	稼働後待機中	7月6日~
九州地整	鹿児島県伊佐市菱刈町下手(下手排水樋門)	内水排除(川内川水系羽月川)	排水ポンプ車	1	稼働後待機中	7月6日~
九州地整	長崎県諫早市船越町(船越第2樋管)	内水排除(本明川水系半造川)	排水ポンプ車	1	稼働後撤収済	7月6日~7月7日
九州地整	佐賀県武雄市橋町(鐘搦川排水樋管)	内水排除(六角川水系六角川)	排水ポンプ車	1	稼働後待機中	7月6日~
中部地整	三重県熊野市飛鳥町(R42)	土砂崩れ警戒監視のため	Ku-SAT	1	撤収済み	7月8日

各地整備の実出動台数(台) (7月9日7:00現在)

機械名	中部地整	九州地整	合計
排水ポンプ車		4	4
Ku-SAT	1		1
合計	1	4	5

4. 気象庁の対応

- ・台風第8号に関する記者会見を実施(7月7日 10:50)
- ・沖縄県宮古島地方に対し暴風、波浪特別警報を発表(7月7日18:20)
- ・特別警報の発表に関する記者会見を実施(7月7日19:10)
- ・沖縄本島地方に対し波浪特別警報を発表(7月7日21:11)
- ・沖縄本島地方久米島に対し暴風特別警報を発表(7月8日00:20)
- ・沖縄本島地方に対し暴風特別警報を発表(7月8日02:15)
- ・沖縄県宮古島地方に対し高潮特別警報を発表(7月8日05:10)
- ・沖縄本島地方に対し高潮特別警報を発表(7月8日10:54)
- ・沖縄本島地方に対し大雨特別警報を発表(7月8日14:12)
- ・台風第8号に関する記者会見を実施(7月8日 17:15)
- ・沖縄宮古島地方に対して発表していた特別警報を全て解除(7月8日18:30)
- ・沖縄本島地方に対して発表していた特別警報を全て解除(7月9日02:52)
- ・気象庁として、引き続き気象状況の把握と情報発信に努める。

5. 海上保安庁の対応

- ・気象警報等に留意し、即応体制をとり、情報収集を実施

6. 一般被害の状況

- ・調査中

7. 所管施設等の状況

○河川 (7月9日7:00現在)

■ 国管理河川の出水状況

1)現在、計画高水位を超えている河川

水系 河川

整備局	水系	河 川					

2)現在、はん濫危険水位を超えている河川

水系 河川

整備局	水系	河 川					

3)現在、避難判断水位を超えている河川

水系 河川

整備局	水系	河 川					

4)現在、はん濫注意水位を超えている河川

水系 河川

整備局	水系	河 川					

5)計画高水位を超えたが、現在下回っている河川

水系 河川

整備局	水系	河 川					

6)はん濫危険水位を超えたが現在下回った河川

水系 河川

整備局	水系	河 川					

7)避難判断水位を超えたが現在下回った河川

水系 河川

整備局	水系	河 川					

8)はん濫注意水位を超えたが現在下回った河川

4 水系 4 河川

整備局	水系	河 川					
九州	遠賀川	金辺川					
九州	山国川	山国川					
九州	川内川	羽月川					
中国	小瀬川	小瀬川					

■ 被害状況

1) 一般被害

※浸水家屋数は、河川に係わる沿川の浸水被害について河川管理者が把握したものであり、市町村の集計する市町村全体の浸水家屋数とは異なる。

<国管理河川>

整備局	水系	河 川	市町村	浸水家屋数		家屋損壊数		田畑等浸水		被害状況
				床上 (戸)	床下 (戸)	全壊 (戸)	半壊 (戸)	原因	面積 (約 ha)	

<都道府県管理河川>

都道府県	水系	河 川	市町村	浸水家屋数		家屋損壊数		田畑等浸水		被害状況
				床上 (戸)	床下 (戸)	全壊 (戸)	半壊 (戸)	原因	面積 (約 ha)	
愛媛県	山狩川	山狩川	松山市 (中島)	調査中	調査中	調査中	調査中	調査中	調査中	橋梁が閉塞し、浸水が発生した模様。
長崎県	江ノ浦川	江ノ浦川	諫早市	0	0	0	0	内水	3	
鹿児島県	川内川	白木川	伊佐市	0	0	0	0	溢水	1.5	田畑の浸水
鹿児島県	川内川	宮人川	伊佐市	0	0	0	0	溢水	5.6	田畑の浸水及び市道冠水L=80m
沖縄県										調査中

2) 河川管理施設等被害

<国管理河川>

整備局	水系	河 川	市町村	地 点		被害状況		対策状況
				左右岸	KP	状態	数量 (約m)	

<都道府県管理河川>

都道府県	水系	河川	市町村	地点		被害状況		対策状況
				左右岸	KP	状態	数量(約m)	
熊本県	下津深江川	下津深江川	天草市	左岸	1k29	護岸崩壊	10m	復旧作業中
沖縄県								調査中(現時点で被害の情報無し)

■ 避難勧告及び避難指示状況

<国管理河川に関わる避難勧告及び避難指示状況>

整備局	水系	河川	市町村	避難状況			発令日時	解除日時	備考
				類型	世帯数	人数			
九州	川内川	羽月川	伊佐市	避難勧告	8	20	7月6日20:40	7月6日22:00	

<都道府県管理河川に関わる避難勧告及び避難指示状況>

都道府県	水系	河川	市町村	避難状況			発令日時	解除日時	備考
				類型	世帯数	人数			
熊本県	下津深江川 広瀬川 一田町川 大宮地川	下津深江川 広瀬川 一田町川 大宮地川	天草市	避難勧告	37,666	87,327	7月6日17:20	7月7日18:40	市全域

■ 国交省所有排水ポンプ車等による水防活動状況

<国管理>

整備局	水系	河川	市町村	地点		排水P車出動状況		水防団等活動状況
				左右岸	KP	出動数(台)	稼働状況	
九州	川内川	川内川	伊佐市	右岸	5k460	1	終了	
九州	川内川	羽月川	伊佐市	左岸	0k370	1	終了	
九州	本名川	半造川	諫早市	左岸	2k300	1	終了	
九州	六角川	六角川	武雄市	右岸	27k900	1	終了	

<都道府県管理河川>

都道府県	水系	河川	市町村	地点		排水P車出動状況		水防団等活動状況
				左右岸	KP	出動数(台)	稼働状況	

○管理ダム(7月9日7:00現在)

[洪水貯留操作を実施中のダム 7ダム]

●直轄管理5ダム

福地川水系：漢那ダム
 億首川水系：金武ダム
 大川水系：羽地ダム
 辺野喜水系：辺野喜ダム
 大保川水系：大保ダム

●水資源機構管理0ダム

●都道府県管理2ダム

新潟県：1ダム

沖縄県：1ダム

[洪水貯留操作を実施した（現在は洪水貯留操作を終了した）ダム23ダム]

●直轄管理5ダム

佐波川水系：島地川ダム

小瀬川水系：弥栄ダム

川内川水系：鶴田ダム

筑後川水系：下笠ダム

信濃川水系：三国川ダム

●水資源機構管理2ダム

利根川水系：矢木沢ダム

利根川水系：奈良俣ダム

●都道府県管理24ダム

新潟県：2ダム

広島県：2ダム

山口県：2ダム

福岡県：4ダム

長崎県：6ダム

宮崎県：1ダム

熊本県：4ダム

沖縄県：3ダム

(天候等により再度洪水貯留操作を開始する場合があります。)

○土砂災害

●土砂災害発生状況(7月9日7:00現在)

1) 土石流等

都道府県名	市町村名	人的被害			人家被害					
		死者	行方不明者	負傷者	全壊	半壊	一部損壊			
愛媛県	1件	松山市	1件	-	-	-	-	-	-	-
	件			-	-	-	-	-	-	-
合計	1件			名	名	名	戸	戸	戸	

2) 地すべり

都道府県名	市町村名	人的被害			人家被害					
		死者	行方不明者	負傷者	全壊	半壊	一部損壊			
	件			-	-	-	-	-	-	-
合計	件			名	名	名	戸	戸	戸	

3) がけ崩れ

都道府県名	市町村名	人的被害			人家被害					
		死者	行方不明者	負傷者	全壊	半壊	一部損壊			
広島県	1件	広島市	1件	-	-	-	-	-	-	-
山口県	7件	下関市	4件	-	-	-	-	-	-	-
		周南市	1件	-	-	-	-	-	-	-
		岩国市	2件	-	-	-	-	-	-	-
長崎県	1件	南島原市	1件	-	-	-	-	-	-	-
熊本県	3件	苓北町	1件	-	-	-	-	-	-	-
		芦北町	1件	-	-	-	-	-	-	-
		八代市	1件	-	-	-	-	-	-	-
鹿児島県	5件	日置市	1件	-	-	-	-	-	-	-
		伊佐市	1件	-	-	-	-	-	-	-
		その他	1件	-	-	-	-	-	-	-
		薩摩川内市	1件	-	-	-	-	-	-	1戸
		阿久根市	1件	-	-	-	-	-	-	-
合計	17件			名	名	名	戸	戸	1戸	

●土砂災害警戒情報の発表状況及び土砂災害に関わる避難勧告等の状況(7月9日7:00現在)

土砂災害警戒情報				避難勧告等情報						
都道府県	市町村	発令日時	解除日時	地区	避難の状況			発令日時	解除日時	備考
					避難準備 避難勧告 避難指示	対象 世帯数	対象人数			
沖縄県	名護市	7月8日 21時45分								
沖縄県	大宜味村	7月8日 21時45分								
沖縄県	国頭村	7月8日 22時20分								
沖縄県	裏村	7月8日 22時20分								
沖縄県	今帰仁村	7月8日 22時20分								
沖縄県	本部町	7月8日 22時20分								
沖縄県	宜野座村	7月8日 22時20分								
沖縄県	沖縄市	7月8日 22時50分								
沖縄県	恩納村	7月9日 04時24分								
沖縄県	嘉手納町	7月9日 04時45分								
沖縄県	うるま市	7月9日 05時35分								
沖縄県	北谷町	7月9日 05時35分								
沖縄県	北中城村	7月9日 05時35分								
沖縄県	北中城村	7月9日 05時35分								
沖縄県	那覇市	7月9日 05時56分								
沖縄県	浦添市	7月9日 05時56分								
新潟県	佐渡市	7月9日 6時20分								
新潟県	新発田市	7月9日 6時20分								
新潟県	長岡市			寺泊地域の海 岸、郷本、夏 戸、本山	避難準備	1,200	3,700	7月9日 6時20分		
沖縄県	宜野湾市	7月9日 06時25分								
沖縄県	南城市	7月9日 06時25分								
沖縄県	金武市	7月9日 06時25分								

沖縄県	読谷村	7月9日 06時25分							
沖縄県	中城村	7月9日 06時25分							
沖縄県	西原町	7月9日 06時25分							
沖縄県	南風原町	7月9日 06時25分							
新潟県	燕市		渡部、幕島	避難準備	90	295	7月9日 6時30分		

○水管理・国土保全局所管の海岸保全施設の被災状況等(7月9日7:00現在)

・現時点において被害情報なし

○道路(7月9日7:00現在)

【高速道路】

被災による通行止め：なし

○印は規制中箇所

路線名	区間名	被災状況	備考

※その他、事前通行規制：沖縄自動車道(全線 許田IC～那覇IC)

【直轄国道】

被災による通行止め：3区間

○印は規制中箇所

路線名	区間名	被災状況	備考
○一般国道58号	オキナワケン クニガミンオンチ ソンアツチ 沖縄県 国頭郡恩納村熱田	冠水	・通行止開始日時：7月9日6:52～ ・人身物損なし、孤立なし、迂回路あり
○一般国道58号	オキナワケン オビシ キヤ 沖縄県名護市喜瀬	冠水	・通行止開始日時：7月9日7:00～ ・人身物損なし、孤立なし、迂回路あり
○一般国道58号	オキナワケン ナカガミンカチナチヨウ ノグニ 沖縄県 中頭郡嘉手納町野国	冠水	・通行止開始日時：7月9日6:12～ ・人身物損：車両数台立ち往生、孤立なし、迂回路あり

【補助国道】

被災による通行止め：2区間

○印は規制中箇所

路線名	区間名	被災状況	備考
○一般国道389号	クマトケン アマクザンシイホクマチ ロク カガ キ 熊本県天草郡苓北町都呂々堂の木	法面崩壊	・通行止開始日時：7月7日3:30～ ・人身物損なし、孤立なし、迂回路あり
○一般国道360号	ギフケン オオノグニ シラカワムラ オオアザオギマテ 岐阜県大野郡白川村大字荻町	落石	・通行止開始日時：7月8日15:00～ ・人身物損なし、孤立なし、迂回路あり

【都道府県・政令市道】(9区間)

7月8日 11:00
(計8区間)

7月9日 7:00
(計9区間)

・鳥根県 1区間(法面崩落)	⇒	・鳥根県 0区間
・愛媛県 2区間(法面崩落)	⇒	・愛媛県 1区間(法面崩落)
・熊本県 5区間(法面崩落4、路肩崩壊1)	⇒	・熊本県 5区間(法面崩落4、路肩崩壊1)
		・沖縄県 3区間(倒木、法面崩落等)

○鉄道関係(7月9日 7:00現在)

1事業者 5路線 運転休止

事業者名	線名	運転休止区間	運転休止		運転再開		主な被害状況等
錦川鉄道	錦川清流線	全線	7/7	10:08	7/7	16:05	雨量規制に伴う運転休止
JR九州	日田彦山線	城野駅～石原町駅間	7/7	12:10	7/7	18:46	雨量規制に伴う運転休止
		石原町駅～採銅所駅間			7/8	5:13	呼野駅～採銅所駅間で土砂流入が2箇所発生
		採銅所駅～夜明駅間			7/7	18:46	雨量規制に伴う運転休止
	筑豊線	直方駅～桂川駅間	7/7	13:31	7/7	16:56	雨量規制に伴う運転休止
	後藤寺線	新飯塚駅～田川後藤寺駅間	7/7	13:23	7/7	16:48	雨量規制に伴う運転休止
沖縄都市モルール	沖縄都市モルール線	全線	7/8	始発	7/9	始発	台風接近に伴う運転休止
JR東日本	只見線	会津若松駅～会津川口駅間	7/9	始発			大雨による運転見合わせ
	磐越西線	会津若松駅～津川駅間	7/9	5:57			大雨による運転見合わせ
	米坂線	坂町駅～小国駅間	7/9	6:25			大雨による運転見合わせ
	信越線	長岡駅～新津駅間	7/9	7:01			大雨による運転見合わせ
	弥彦線	吉田駅～東三条駅間	7/9	7:01			大雨による運転見合わせ

○自動車関係(7月9日7:00現在)

【バス関係】

事業者名	路線(方面)名	被害状況	備考(運行休止区間等)
○九州運輸局管内			
大分交通(株)	大分～京都	全部運休	
九州産交バス(株)	熊本～京都	〃	
○沖縄総合事務局管内			
沖縄バス(株)	那覇空港～名護バスターミナル	運休 (沖縄自動車道の通行止めが解除され次第、運行再開予定。)	
(株)琉球バス交通	那覇空港～名護バスターミナル	運休 (沖縄自動車道の通行止めが解除され次第、運行再開予定。)	
那覇バス(株)	那覇空港～名護バスターミナル	運休 (沖縄自動車道の通行止めが解除され次第、運行再開予定。)	
東陽バス(株)	那覇空港～名護バスターミナル	運休 (沖縄自動車道の通行止めが解除され次第、運行再開予定。)	
沖縄中央観光	那覇空港～運天港	運休 (沖縄自動車道の通行止めが解除され次第、運行再開予定。)	

【トラック関係】

・現時点において被害情報なし

【バスターミナル・自動車道関係】

・現時点において被害情報なし

【整備事業関係】

・現時点において被害情報なし

○海事関係(7月9日7:00現在)

・独立行政法人海技教育機構 国立口之津海上技術学校

7月7日09時時点で20cm程度床上浸水(地面より40cm)していたが、現在、建物の浸水は解消生徒には異常なし。一部設備が使用不能のため、休校として、生徒は自宅へ帰宅
学校再開は、今後の気象状況と復旧状況を勘案して決定。

・30事業者39航路で運休中

事業者名	航路名	運航状況
友ヶ島(株)	加太～友ヶ島	運休
(株)フェリーさんふらわあ	大阪～志布志	運休
紀の松島観光(株)	勝浦周遊	一部運休
沼島汽船(株)	沼島～洲本	運休
(株)宿毛フェリー	宿毛～佐伯	一部運休
宮崎カーフェリー(株)	宮崎～大阪	一部運休
マルエーフェリー(株)	那覇～神戸	運休
	那覇～鹿児島	運休
	東京～志布志～名瀬～与論～那覇	運休
マリックスライン(株)	鹿児島～那覇	運休
折田汽船(株)	鹿児島～屋久島	運休
九州商船(株)	佐世保～上五島	一部運休
野母商船(株)	福江～青方～博多	運休
奄美海運(株)	鹿児島～喜界～知名	運休
コスモライン(株)	鹿児島～種子島～屋久島	運休
岩崎産業(株)	鹿児島～種子・屋久	運休
日南市	大島～目井津	運休
屋久島町	宮之浦～口永良部～島間	運休
甕島商船(株)	串木野～甕島	一部運休
三和商船(株)	蔵之元～牛深	運休
十島村	鹿児島～十島～名瀬	運休
三島村	鹿児島～三島	運休
瀬戸内町	与路～古仁屋	運休
	瀬相～古仁屋～生間	運休
(株)江崎海陸運送	瀬戸～松島	運休
八重山観光フェリー(株)	石垣～上原	運休
	石垣～鳩間	運休
(有)安栄観光	石垣～鳩間	運休
	石垣～波照間	運休
渡嘉敷村	泊～渡嘉敷	運休
座間味村	泊～座間味	運休
久米商船(株)	泊～渡名喜～久米島	運休
(資)はやて海運	佐良浜～平良	運休
伊江村	伊江～本部	運休
琉球海運(株)	那覇～博多那覇～宮古～石垣	運休
	那覇～鹿児島～博多那覇～宮古～石垣	運休
	那覇～鹿児島那覇～博多那覇～宮古～石垣	運休
	那覇～大阪～東京	運休
	那覇～大阪～東京那覇～宮古	運休

○港湾関係(海岸保全施設を含む)(7月9日7:00現在)

・広島港(海岸保全区域内)において老朽化した民家の石積護岸が損壊(損壊区間約20m)。住民は自主避難済み。広島県にて応急処置(土嚢設置)済み。

○航空関係(7月9日7:00現在)

・欠航便37便(JAL0便、ANA26便、その他11便)

○物流関係(7月9日7:00現在)

・現時点において被害情報なし

○下水道(7月9日7:00現在)

・下田浄化センター(熊本県天草市)において停電に伴い可搬式自家発電による応急対応を実施。
(引込柱が倒れたことに伴い、処理場に通電することができなくなったため。)
7/8 14:30に復旧作業が完了し、通常運転に移行。

○公園(7月9日7:00現在)

・峰高公園(広島県廿日市市):公園区域内の法面崩壊

○宅地(7月9日7:00現在)

・現時点において被害情報なし

○官庁施設(7月9日7:00現在)

・沖縄総合事務局管内1施設において庇等が損傷。

○観光関係(7月9日7:00現在)

・現時点において被害情報なし

問合先：水管理・国土保全局防災課災害対策室 澤頭
代表：03-5253-8111 内線35-832
直通：03-5253-8461

台風第8号及び梅雨前線による被害状況等について(第4報)

※これは速報であり、数値等は今後も変わることがある。

※下線部は、前回からの変更箇所。

平成26年7月9日
13時00分現在
内閣府

1. 気象状況(気象庁情報:7月9日7:00現在)

(1) 気象の概況と見通し

【概況】

- ・ 大型で強い台風第8号は、奄美地方の西海上(東シナ海)を北上している。
- ・ 沖縄地方と奄美地方の海上では非常に強い風と猛烈なしけとなっている。
- ・ 台風の周辺の雨雲が、南西諸島や九州にかかっており、沖縄県を中心に一時間に50ミリ以上の非常に激しい雨の降っている所がある。
- ・ 台風から遠く離れた東日本や東北地方でも、梅雨前線の影響で激しい雨の降っている所がある。なお、西日本は、梅雨前線の影響で6日から断続的に雨が降っており、雨量の多くなっている所がある。

【見通し】

- ・ 大型で強い台風第8号は、9日は進路を東寄りに変え、10日は暴風域を伴って九州にかなり接近・上陸するおそれがある。
- ・ 沖縄・奄美地方では9日昼前にかけて、台風の接近する九州と四国地方では9日夕方から10日にかけて非常に激しい雨が降る見込み。また、梅雨前線の影響で、9日夜にかけて、東日本や北日本でも局地的に非常に激しい雨が降る見込み。
- ・ 10日朝までに予想される雨量(いずれも多い所)
九州南部・四国地方300ミリ、九州北部地方 200ミリ
奄美地方150ミリ、沖縄地方100ミリ、北陸・東北地方150ミリ
- ・ 更に、10日朝から11日朝までに予想される雨量(いずれも多い所)
四国地方400~600ミリ
九州南部300~500ミリ、九州北部地方 200~300ミリ
- ・ 10日にかけて予想される最大風速(最大瞬間風速)
九州南部35メートル(50メートル)、九州北部地方28メートル(40メートル)
- ・ 四国地方・奄美地方25メートル(35メートル)、沖縄地方23メートル(35メートル)
- ・ 10日にかけて予想される波の高さ
九州南部・奄美地方10メートル、九州北部地方10メートル
沖縄地方9メートル、四国地方8メートル

(2) 大雨の状況 (7月9日12:20現在)

72時間降水量の日最大値(5mm以上のみ)

順位	都道府県	地点	観測値		昨日までの 観測史上1位の値		昨日までの 7月の1位の値		統計開始年	備考
			mm	時分(まで)	mm	年月日	mm	年月日		
1	沖縄県	名護*	455.0	12:20	584.5	2011/03/06	349	2000/07/31	1976年	(7月の1位の値を更新)
2	沖縄県	国頭	445.5	12:20	607.0	2011/03/06	239	2007/07/15	2005年	
3	沖縄県	那覇*	408.0	12:20	573	2005/06/17	307	1991/07/29	1976年	(7月の1位の値を更新)
4	沖縄県	読谷	403.5	12:20	437	2005/06/17	277	1991/07/29	1976年	(7月の1位の値を更新)
5	熊本県	牛深*	398.0	12:20	522	2006/07/23	522	2006/07/23	1976年	
6	沖縄県	奥	387.0	12:20	703	2000/07/31	703	2000/07/31	1976年	
7	沖縄県	胡屋	371.5	12:20	503	2005/06/17	233	2000/07/31	1976年	(7月の1位の値を更新)
8	沖縄県	安次嶺	370.0	12:20	553	2005/06/17	168	2007/07/15	2003年	(7月の1位の値を更新)
9	鹿児島県	与論島	349.5	12:20	642	2000/07/31	642	2000/07/31	1973年	
10	沖縄県	本部	301.5	12:20	725.0	2011/03/07	346	2000/07/31	1981年	

2. 人的・物的被害の状況 (消防庁調べ: 7月9日9:00現在)

都道府県名	人的被害				住家被害					非住家被害		
	死者	行方不明者	負傷者		全壊	半壊	一部破損	床上浸水	床下浸水	合計	公共建物	その他
			重傷	軽傷								
人	人	人	人	棟	棟	棟	棟	棟	棟	棟	棟	
広島県							1			1		
福岡県				2			2	2	21	25		1
長崎県							1	1	5	7		
熊本県							1	1	15	17		
鹿児島県							2		2	4		
沖縄県			1	19								1
合計	0	0	1	21	0	0	7	4	43	54	0	2

3. 避難状況 (消防庁調べ: 7月9日9:00現在)

都道府県名	市区町村名	避難指示				避難勧告			
		対象世帯数	対象人数	指示日時	解除日時	対象世帯数	対象人数	勧告日時	解除日時
新潟県	燕市					90	295	7月9日 6時30分	
	小計(発令中)	0	0			90	295		
	小計	0	0			90	295		
福岡県	行橋市					11	20	7月7日 18時30分	7月6日 8時00分
	苅田町					148	349	7月7日 18時15分	7月7日 19時45分
	みやこ町					400	1,000	7月7日 18時00分	7月7日 21時00分
	小計(発令中)	0	0			0	0		
	小計	0	0			559	1,369		
熊本県	天草市					37,666	87,327	7月7日 4時00分	7月7日 18時40分
	苓北町					487	1,229	7月7日 4時00分	7月7日 14時30分
	小計(発令中)	0	0			0	0		
小計	0	0			38,153	88,556			
鹿児島県	伊佐市					8	20	7月6日 20時40分	7月6日 22時00分
	小計(発令中)	0	0			0	0		
	小計	0	0			8	20		
沖縄県	那覇市					1,137	2,843	7月8日 11時40分	7月8日 19時30分
	宜野湾市					40,913	95,309	7月8日 8時00分	7月9日 2時52分
	浦添市					46,458	113,760	7月8日 10時30分	
	名護市					2,470	4,674	7月8日 13時00分	
	糸満市					2,178	4,752	7月8日 13時30分	
	沖縄市					56,687	138,659	7月8日 10時00分	
	うるま市					1,681	3,400	7月8日 12時00分	
	宮古島市					25,116	54,701	7月7日 22時00分	7月8日 18時30分
	南城市					15,516	42,005	7月8日 7時10分	
	恩納村					4,806	10,801	7月8日 13時00分	7月9日 3時00分
	喜手納町					5,479	13,800	7月8日 12時00分	
	北谷町					11,421	28,673	7月8日 10時00分	7月9日 2時52分
	北中城村					6,500	16,749	7月8日 11時00分	7月9日 3時20分
	西原町					13,661	35,162	7月8日 9時45分	
	与那原町					7,247	18,508	7月8日 9時30分	7月9日 2時52分
	座間味村					550	932	7月7日 20時20分	7月9日 3時15分
	粟国村					457	761	7月8日 10時35分	
	伊是名村					791	1,558	7月8日 6時00分	
	久米島町					3,935	8,331	7月8日 9時40分	
	八重瀬町					1,221	3,246	7月8日 14時58分	
	小計(発令中)	0	0			150,534	370,108		
小計	0	0			248,224	598,624			
合計(発令中)	0	0			150,624	370,403			
合計	0	0			287,034	688,864			

4. その他被害の状況

(1) 土砂災害 (国土交通省調べ: 7月6日0時~7月9日7:00)

○土石流等 (1県で1件)

・愛媛県 1件 (松山市)

○地すべり

・現時点において、被害情報なし。

○がけ崩れ (5県で21件)

・広島県 1件 (広島市1)

・山口県 7件 (下関市4、周南市1、岩国市2)

・長崎県 5件 (佐世保市3、南島原市1、大村市1)

・熊本県 3件 (苓北町1、芦北町1、八代市1)

・鹿児島県 5件 (日置市1、伊佐市1、薩摩川内市1、阿久根市1、その他1)

(2) 河川 (国土交通省調べ: 7月9日7:00現在)

○国管理河川の出水状況

- ・現在、計画高水位を超えている河川 なし
- ・現在、はん濫危険水位を超えている河川 なし
- ・現在、避難判断水位を超えている河川 なし
- ・現在、はん濫注意水位を超えている河川 なし

(3) ライフライン

○電力(経済産業省調べ)

(1) 東北電力(7月9日6:00時点)

①停電戸数: 約2,036戸(延べ停電数 約8,725戸)

②主な停電地域: 郡山市、中島村、矢吹町、村上市、胎内市、長岡市、十日町市、糸魚川市、魚沼市、三条市、柏崎市、燕市、檜枝岐村、南魚沼市、上越市

③主な設備被害: 調査中。

④復旧見通し: 未定。

(2) 四国電力(7月9日6:00時点)

①停電戸数: 0戸(延べ停電数 約20,100戸)

②主な停電地域:

徳島県: 海陽町

高知県: 土佐清水市、馬路村

愛媛県: 松山市、東温市、今治市、八幡浜市、西条市

③主な設備被害: 雷および倒木による配電設備損傷 等

(3) 九州電力(7月9日6:00時点)

①停電戸数: 約10,500戸(延べ停電数 約110,000戸)

②主な停電地域:

福岡県: 福岡市、春日市、大野城市、太宰府市、筑紫郡那珂川町

佐賀県: 神崎市

鹿児島県: 奄美市、大島郡 天城町、和泊町、与論町、知名町、瀬戸内町、徳之島町、伊仙町、大和村、宇検村

③主な設備被害: 現在、調査中。

④復旧見通し: 未定。(台風通過中のため、復旧作業見合せ中)

(4) 沖縄電力(7月9日6:00時点)

①停電戸数: 約69,600戸(延べ停電数 約186,900戸)

②主な停電地域: 国頭村、大宜味村、東村、今帰仁村、本部町、名護市、恩納村、宜野座村、金武町、伊江村、読谷村、嘉手納町、沖縄市、うるま市、北谷町、宜野湾市、北中城村、中城村、西原町、浦添市、那覇市、与那原町、南風原町、渡嘉敷村、座間味村、粟国村、久米島町、豊見城市、糸満市、南城市、八重瀬町

③主な設備被害: 柱上変圧器破損 等。

④復旧見通し: 現在、風雨が非常に強く、屋外作業には大変危険な状態であることから、遠隔操作による停電区間の縮小作業を行うとともに、風がおさま

り次第復旧作業を開始できるよう態勢を整えているところ。

○都市ガス（経済産業省調べ：7月9日6:00現在）

・現時点において、被害情報なし。

○通信関係の状況（総務省調べ：7月9日8:00現在）

	事業者（サービス名）	被害状況等
固定電話	NTT 東日本	・被害なし。
	NTT 西日本	・被害なし。
	NTT コミュニケーションズ	・被害なし。
	KDDI	・被害なし。
	ソフトバンクテレコム	・被害なし。
携帯電話等	NTT ドコモ	・7→51局（徳島県：1局→復旧、愛媛県：1局→復旧、福岡県：2局→復旧、佐賀県：1局、熊本県：3局→復旧、沖縄県：50局）が停波。
	KDDI (au)	・3→22局（島根県：1局、広島県：1局、大分県：2局→復旧、沖縄県：1→20局）が停波。
	ソフトバンクモバイル	・15→70局（島根県：1局→復旧、広島県：4局→復旧、山口県：2→1局、愛媛県：4→1局、福岡県：1局→復旧、鹿児島県：1局、沖縄県：3→67局）が停波。
	イー・アクセス	・5→4局（広島県：3局→復旧、愛媛県：1局→復旧、福岡県：1局、沖縄県：3局）が停波。
	ウィルコム	・16→255局（沖縄県）が停波。
	UQ コミュニケーションズ	・22→40局（広島県：8→7局、山口県：2局、愛媛県：4→2局、福岡県：3局、長崎県：3→2局、熊本県：1局、大分県：1局、沖縄県：1→22局）が停波。
	ワイモバイル	・2→98局（広島県：2局、山口県：1局、福岡県：1局、熊本県：2局→復旧、沖縄県：94局）が停波。

○放送関係の状況（総務省調べ：7月9日8:00現在）

<テレビジョン>

	事業者・影響世帯数等	被害状況等
熊本県	<ul style="list-style-type: none"> ・NHK 及び民放4波の中継局1か所が停波。 ・天草市の一部（約500世帯）（全世帯、復旧済み） 	<ul style="list-style-type: none"> ・7月7日（月）6時30分から10時45分 ・落雪の影響による配線用遮断機の作動

沖 縄 県	<ul style="list-style-type: none"> ・民放3波の中継局1か所が停波。 ・南城市の一部(約22,400世帯)(全世帯、復旧済み) 	<ul style="list-style-type: none"> ・7月8日(火)15時52分から16時48分 ・商用電源の停止により予備電源で稼働していたが、バッテリーの枯渇及び発電機の異常により電源供給断となり停波。発電機を手動に切替えて再稼働し、復旧。
-------------	--	---

○災害用伝言サービス

- ・災害用伝言ダイヤル(171)、災害用伝言板、災害用伝言板(web171)及び災害用音声お届けサービスを提供中(7月7日16:00~)。

○郵政関係の状況(総務省調べ:7月8日16:00現在)

①郵便局局舎被害

- 窓口閉鎖 沖縄県 172局(直営局152局、簡易局20局)
- 鹿児島県大島郡 10局(直営局8局、簡易局2局)

②郵便・運送便被害状況

■沖縄県内の郵便局の業務運行状況

- ・ゆうゆう窓口(旧14支店)は、那覇中央郵便局、宮古郵便局、八重山郵便局を除き休止
- ・那覇⇒県内一般局、地域内便運休に伴い那覇中央にて差立保留発生

■全国⇒那覇中央

- ・沖縄方面への航空便欠航により、滞貨が発生。

■那覇中央⇒東京、関東、名古屋、福岡、鹿児島、宮古、八重山

- ・沖縄発の航空便、船便欠航により、滞貨が発生。

(4) 道路(国土交通省調べ:7月9日7:00現在)

- ・高速道路の通行止め状況:現在、通行止め区間なし
- ・直轄国道の通行止め状況:3区間

路線名	区間名	被災状況	備考
一般国道58号	オキナワケン ケーホクケンナナ ソノアツタ 沖縄県 国頭郡恩納村熱田	冠水	・通行止開始日時:7月9日6:52~ ・人身物損なし、孤立なし、迂回路あり
一般国道58号	オキナワケンオボシ キセ 沖縄県名護市喜瀬	冠水	・通行止開始日時:7月9日7:00~ ・人身物損なし、孤立なし、迂回路あり
一般国道58号	オキナワケン ナカホクケン ナチナヤウ バニ 沖縄県 中頭郡喜手納町野間	冠水	・通行止開始日時:7月9日6:12~ ・人身物損・車両登合立ち発生、孤立なし、迂回路あり

・都道府県管理国道の通行止め状況:2区間

路線名	区間名	被災状況	備考
一般国道389号	クマモトケンアマクサシケンイホクサマシ ヒロ コサ キ 熊本県天草郡帯北町郡目々室の木	法面崩壊	・通行止開始日時:7月7日8:30~ ・人身物損なし、孤立なし、迂回路あり
一般国道360号	キアケン オキノケン シラカラムラ オキアザキダマキ 岐阜県大野郡白川村大字森町	落石	・通行止開始日時:7月8日16:00~ ・人身物損なし、孤立なし、迂回路あり

・都道府県道の通行止め状況

現在、9区間で通行止め

- 島根県 : 0区間
- 愛媛県 : 1区間 (法面崩落)
- 福岡県 : 0区間
- 熊本県 : 5区間 (法面崩落4、路肩崩壊1)
- 沖縄県 : 3区間 (倒木、法面崩落等)

(5) 鉄道 (国土交通省調べ: 7月9日 7:00 現在)

・現在、1事業者5路線で運転休止

事業者名	線名	運転休止区間	運転休止		運転再開		主な被害状況等
錦川鉄道	錦川清流線	全線	7/7	10:08	7/7	16:05	雨量規制に伴う運転休止
JR九州	日田彦山線	城野駅～石原町駅間	7/7	12:10	7/7	18:46	雨量規制に伴う運転休止
		石原町駅～探銅所駅間			7/8	5:13	呼野駅～探銅所駅間で土砂流入が2箇所発生
		探銅所駅～夜明駅間			7/7	18:46	雨量規制に伴う運転休止
	筑豊線	直方駅～桂川駅間	7/7	13:31	7/7	16:56	雨量規制に伴う運転休止
	後藤寺線	新飯塚駅～田川後藤寺駅間	7/7	13:23	7/7	16:48	雨量規制に伴う運転休止
沖縄都市モルール	沖縄都市モルール線	全線	7/8	始発	7/9	始発	台風接近に伴う運転休止
JR東日本	只見線	会津若松駅～会津川口駅間	7/9	始発			大雨による運転見合わせ
	磐越西線	会津若松駅～津川駅間	7/9	5:57			大雨による運転見合わせ
	米坂線	坂町駅～小国駅間	7/9	6:25			大雨による運転見合わせ
	信越線	長岡駅～新津駅間	7/9	7:01			大雨による運転見合わせ
	弥彦線	吉田駅～東三条駅間	7/9	7:01			大雨による運転見合わせ

(6) 文教施設等 (文部科学省調べ: 7月9日 11:00 現在)

区分	被災箇所数
国立学校施設	
公立学校施設	13
私立学校施設	
社会教育・体育、文化施設等	
文化財等	
研究施設等	
計	13

※主な被害状況: 床上浸水、屋根はがれ、設備・ガラスの破損等

(7) 農林水産関係 (農林水産省調べ: 7月7日 15:00 現在)

・現在、被害状況等について調査中。

5. 政府の主な対応

(1) 官邸の対応

・情報連絡室設置 (7月7日 10:45)

(2) 総理指示

- ・安倍内閣総理大臣から以下の指示が発せられた(7月7日16:00)
 - ①大雨、暴風、高波等に関する情報提供を国民に対し、適時的確に行うこと。
 - ②関係省庁が緊密に連携し、住民の避難支援等の事前対策に万全を期すこと。
 - ③被害が発生した場合は、政府の総力を挙げて、災害応急対策に万全を尽くすこと。

(3) 関係省庁災害警戒会議等の開催

- ・古屋内閣府特命担当大臣(防災)出席のもと、関係省庁災害警戒会議を開催し、今後の気象状況の見通し及び各省庁の対応状況について情報共有を行った(7月7日9:00、7月8日16:00)。
- ・菅内閣官房長官及び古屋内閣府特命担当大臣(防災)出席のもと、関係省庁災害警戒会議を開催し、総理指示を関係省庁に伝達するとともに、今後の気象状況の見通し及び各省庁の対応状況について情報共有を行った(7月7日18:00)。

(4) 国民への呼びかけ

- ・台風第8号の接近及び梅雨前線の影響に伴う大雨や強風への対応について、古屋内閣府特命担当大臣(防災)から国民へ呼びかけ(7月7日)

(5) 各府省庁の対応

①内閣府の対応

- ・内閣府情報対策室設置(7月7日9:00)
- ・各都道府県に対し、被害状況の的確かつ迅速な把握による災害救助法の前広な検討とその情報提供、及び避難所を設置する際の生活環境の整備等の配慮について要請(7月7日19:00)
- ・都道府県に対し、住家の被害状況調査の適切な実施、被災者台帳の作成、被災者生活再建支援制度の適用又はそれに準じる都道府県における支援措置の検討等、被災者支援に万全の対応を行うよう要請(7月8日10:40)

②警察庁の対応

- ・災害情報連絡室設置(7月7日10:45)
- ・関係管区警察局や都道府県警察との連絡体制を強化するとともに関連情報の収集を実施

③消防庁の対応

- ・災害対策室設置(7月7日9:00)
- ・沖縄県、九州地方各県、中国地方各県に対し、「梅雨前線による大雨及び台風第8号警戒情報」を発出(7月7日15:25)
- ・台風第8号接近に伴う総理指示の内容について、防災課長各で都道府県に事務連絡を発出(7月7日19:30)

④海上保安庁の対応

- ・気象警報等に留意し、随時、即応態勢をとり、情報収集を実施

⑤防衛省

- ・災害対策連絡室設置(7月7日18:20)

- ・陸自西部方面隊及び中部方面隊は、逐次情報所を開設するなど情報収集態勢を強化（7月8日8:00）

⑥文部科学省の対応

- ・関係府県教育委員会に対し、防災態勢の強化を図るとともに、児童生徒等の安全確保及び施設の安全確保等に万全を期すよう要請（7月4日、7日、8日、9日）

⑦農林水産省の対応

- ・農地・農業用施設について、大雨等に伴う二次災害の発生防止及び緊急を要する復旧箇所の応急対策の実施について通知を发出（台風8号）（7月4日）
- ・夏台風の接近及び通過に伴う農作物等の被害の防止に向けた技術指導の徹底及び農業共済の対応について通知を发出（7月7日）
- ・台風第8号接近に伴う山地災害及び林道施設災害発生時の対応について通知を发出（7月7日）
- ・台風第8号に対する備えと被害報告等（漁船・養殖施設・漁港・海岸保全施設・共同利用施設等）について通知を发出（7月7日）

⑧国土交通省の対応

- ・警戒体制（7月7日16:13現在）
- ・国土交通省災害対策連絡調整会議を開催し、今後の気象状況と対応等について確認。（7月7日16:30）

○災害対策用機械等出動状況（7月9日7:00現在）

整備局名	出動先	出動理由	機械名	台数	状況	期間
九州地整	鹿児島県伊佐市菱刈町大口里(巨瀬門)	内水排除(川内川水系川内川)	排水ポンプ車	1	稼働後待機中	7月6日～
九州地整	鹿児島県伊佐市菱刈町下手(下手排水樋門)	内水排除(川内川水系羽月川)	排水ポンプ車	1	稼働後待機中	7月6日～
九州地整	長崎県諫早市船越町(船越第2樋管)	内水排除(本明川水系半造川)	排水ポンプ車	1	稼働後撤収済	7月6日～7月7日
九州地整	佐賀県武雄市橋町(鐘揚川排水樋管)	内水排除(六角川水系六角川)	排水ポンプ車	1	稼働後待機中	7月6日～
中部地整	三重県熊野市飛鳥町(R42)	土砂崩れ警戒監視のため	Ku-SAT	1	撤収済み	7月8日

○各地整備毎の実出動台数（台）（7月9日7:00現在）

機械名	中部地整	九州地整	合計
排水ポンプ車		4	4
Ku-SAT	1		1
合計	1	4	5

⑨気象庁の対応

- ・台風第8号に関する記者会見を実施（7月7日10:50）
- ・沖縄県宮古島地方に対し暴風、波浪特別警報を発表（7月7日18:20）
- ・特別警報の発表に関する記者会見を実施（7月7日19:10）
- ・沖縄本島地方に対し波浪特別警報を発表（7月7日21:11）
- ・沖縄本島地方に対し暴風特別警報を発表（7月8日00:20（久米島のみ）、02:15）
- ・沖縄県宮古島地方に対し高潮特別警報を発表（7月8日05:10）
- ・沖縄県本島地方に対し高潮特別警報を発表（7月8日10:54）

- ・ 沖縄県本島地方の南部・中部に対し大雨特別警報を発表 (7月8日14:12)
- ・ 沖縄宮古島地方に対して発表していた特別警報を全て解除 (7月8日18:30)
- ・ 沖縄本島地方に対して発表していた特別警報を全て解除 (7月9日02:52)
- ・ 沖縄県本島地方に対し大雨特別警報を発表 (7月9日7:31)
- ・ 大雨特別警報の発表に関する記者会見を実施 (7月9日8:45)