

梅雨期等における大雨等に係る関係省庁災害対策会議

議 事 次 第

日時：平成25年7月19日（金）
16：30～

場所：中央合同庁舎第5号館3階
防災A会議室

1. 今後の気象状況の見通しについて
2. 被害状況及び各省庁の対応状況について
3. その他

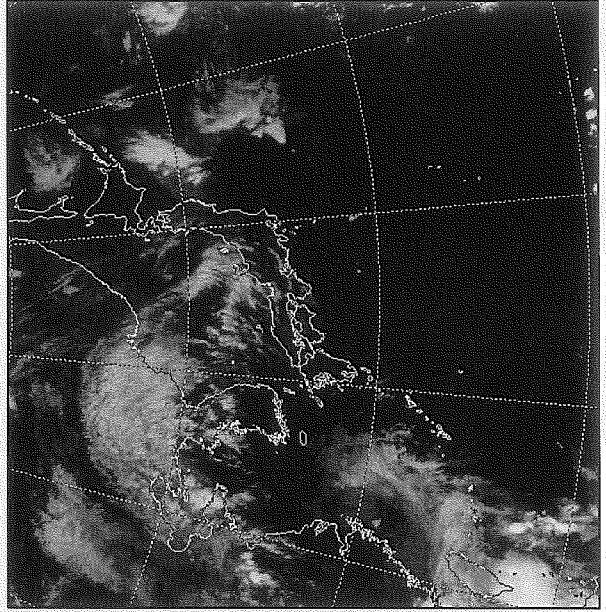
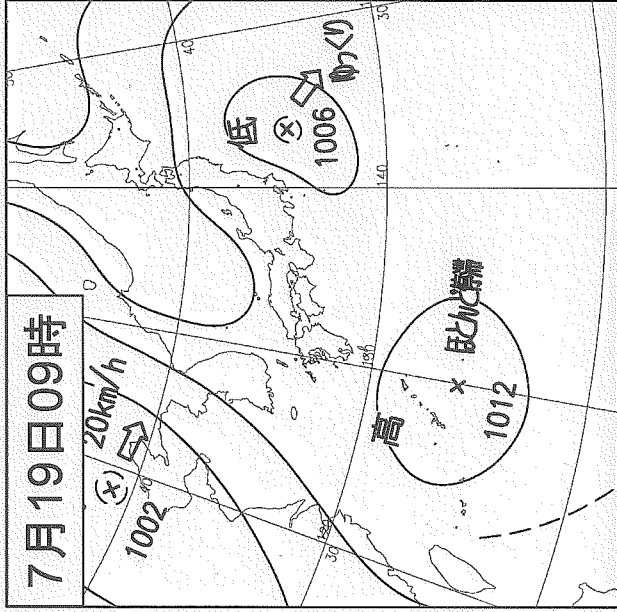
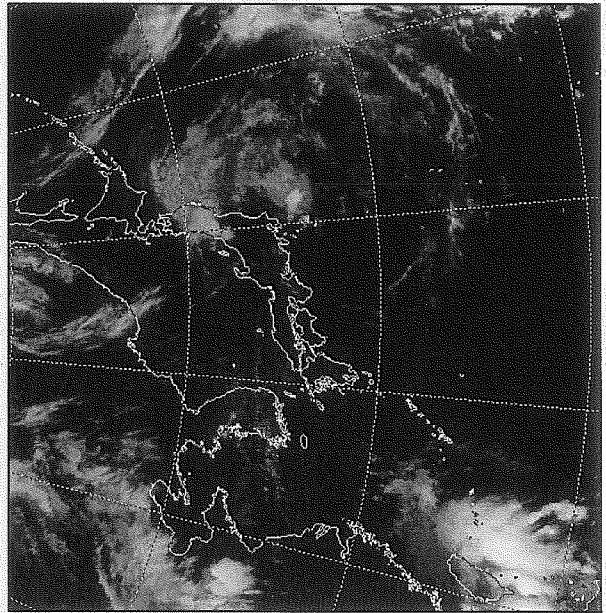
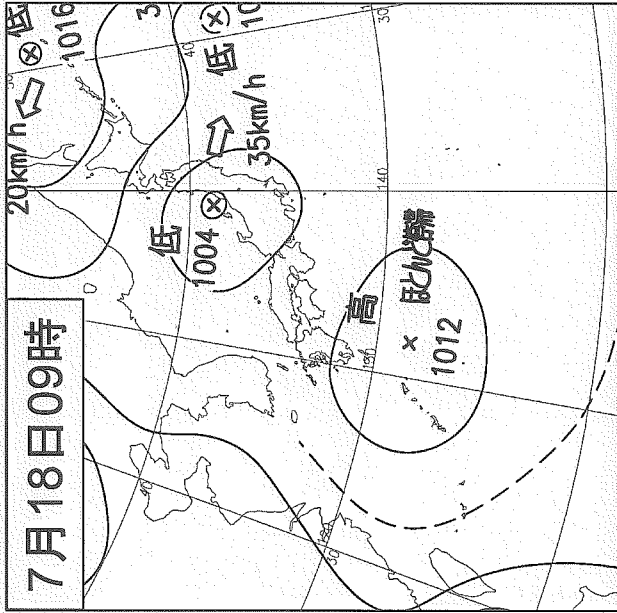
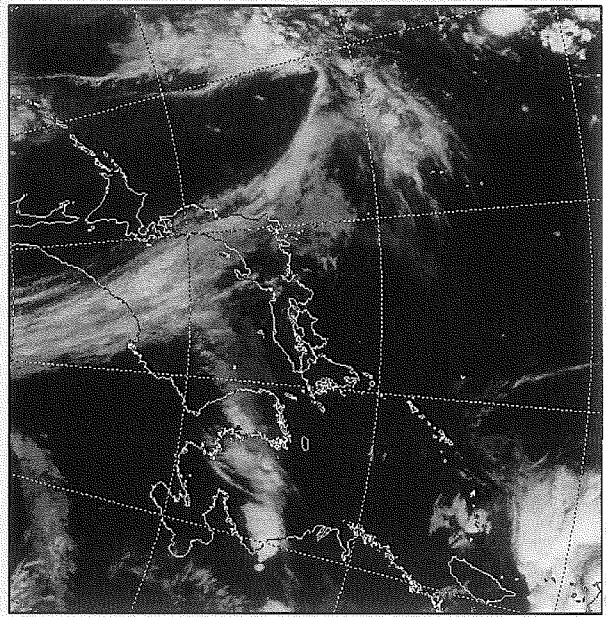
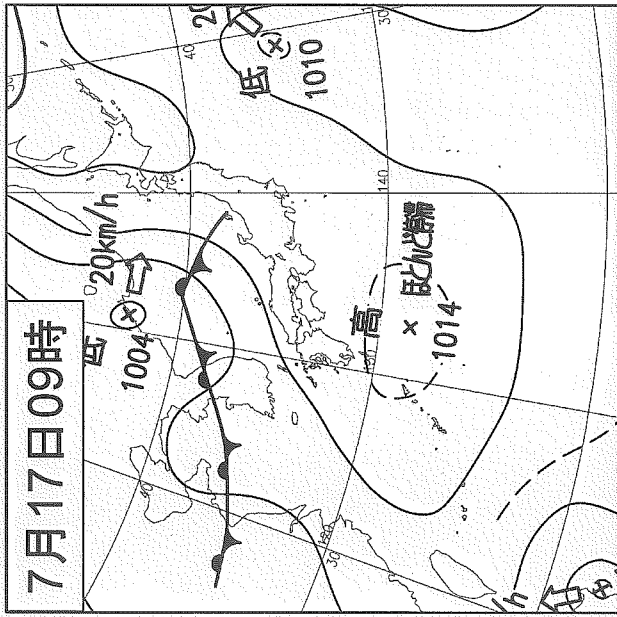
【概況】

- ・低気圧が日本海を南東に進み、18日にかけて東北地方を通過した。
- ・低気圧に向かって流れ込む暖かく湿った空気と上空の寒気の影響で、東北地方と東日本を中心に大気の状態が不安定となり、局地的に非常に激しい雨が降った。

【今後の見通し】(～7月26日)

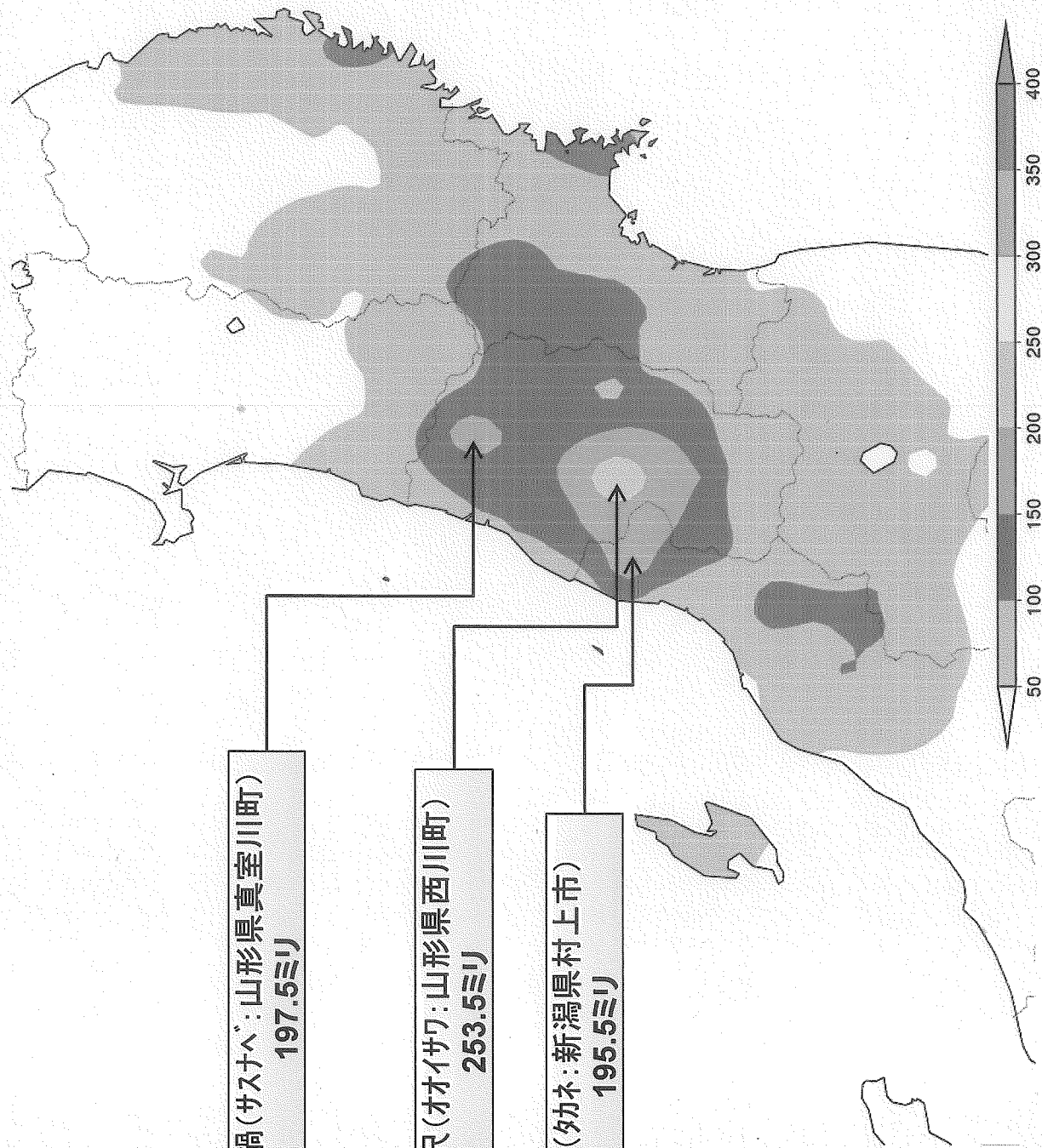
- ・北日本は、21日頃までは高気圧に覆われて晴れる所があるが、気圧の谷や湿った気流の影響で曇りや雨の日が多い見込み。
- ・東日本と西日本は、21日頃までは高気圧に覆われて概ね晴れるが、その後は気圧の谷や湿った気流の影響で雲が広がりやすく、雨の降る日がある見込み。

天気図と衛星画像(赤外)



降水の状況

(平成25年7月17日00時～19日11時：速報値)



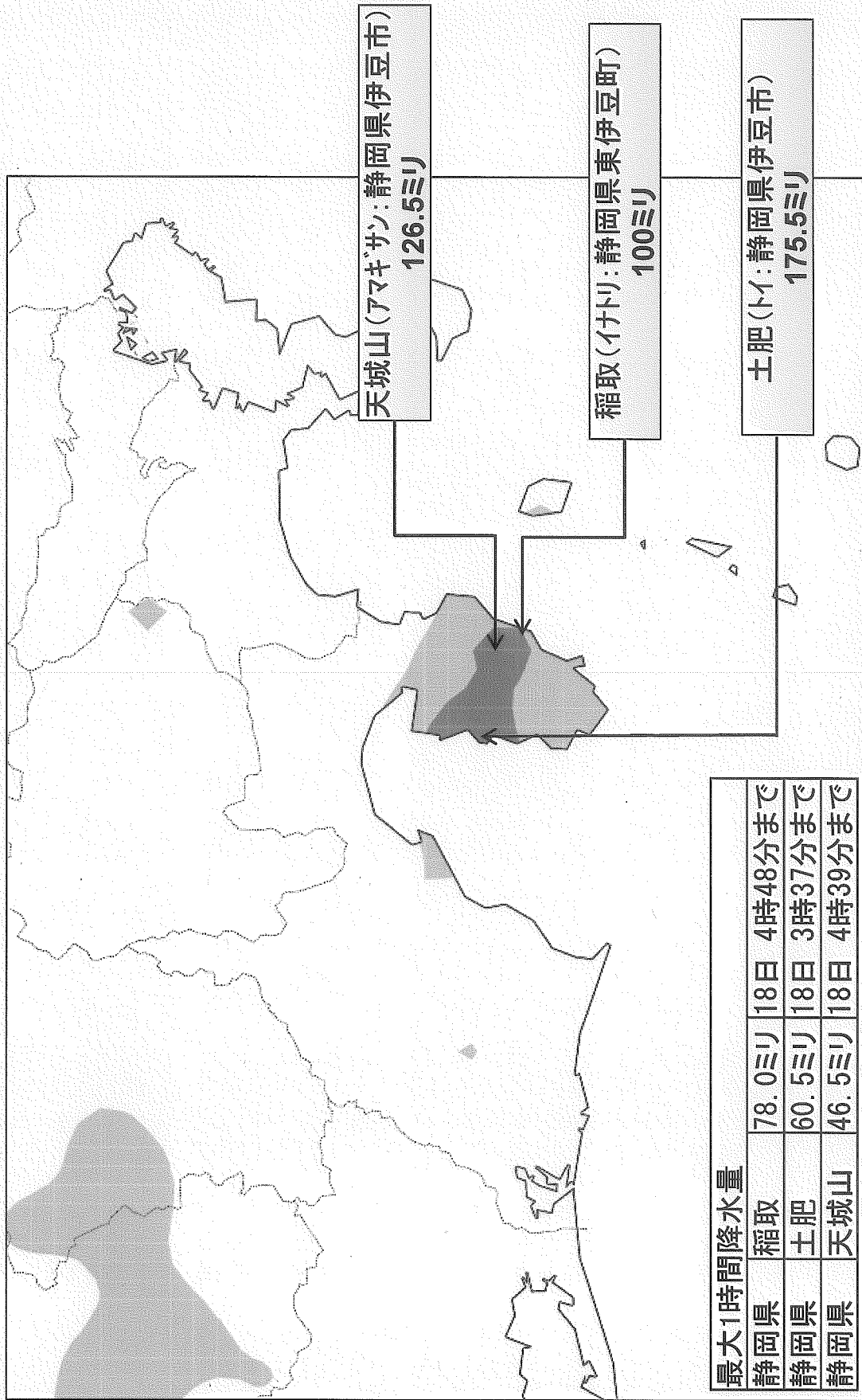
差首鍋(サスナベ): 山形県真室川町
197.5ミリ

大井沢(オオイサワ): 山形県西川町
253.5ミリ

高根(タカネ): 新潟県村上市
195.5ミリ

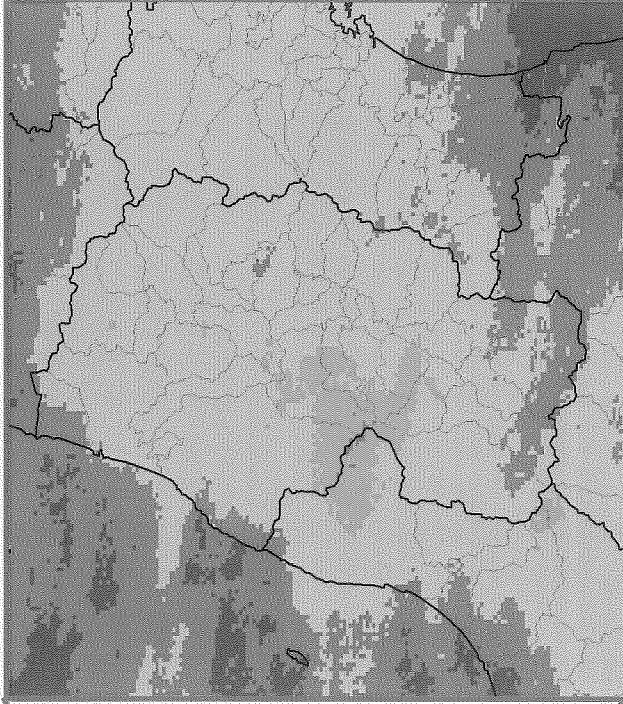
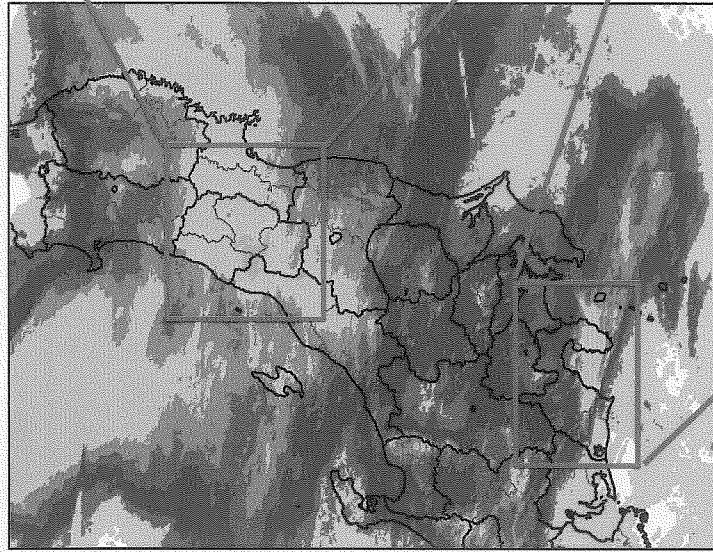
降水の状況

(平成25年7月17日00時～18日24時：速報値)



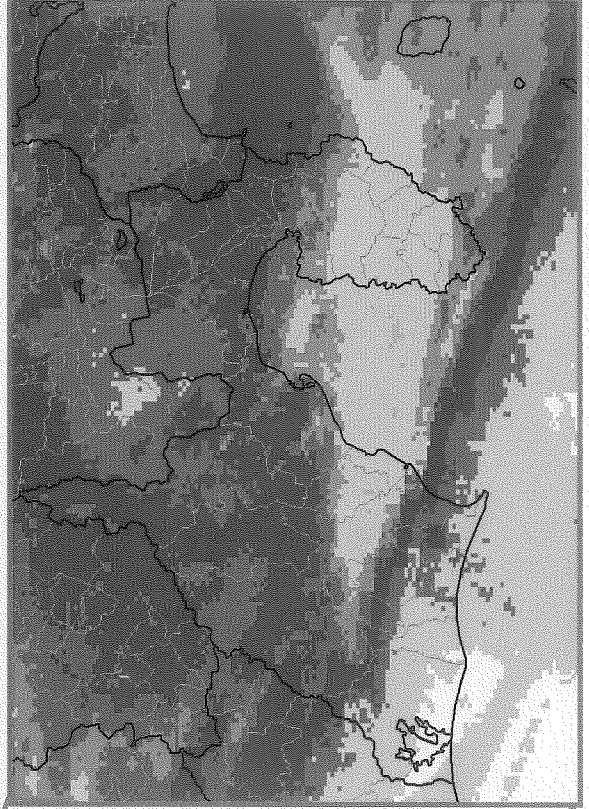
降水の状況(気象レーダー等による解析)

(平成25年7月17日00時～19日11時：速報値)

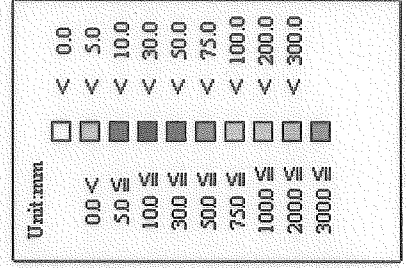


新潟県・山形県
境付近で300ミリ
を超える大雨。

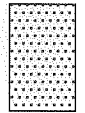
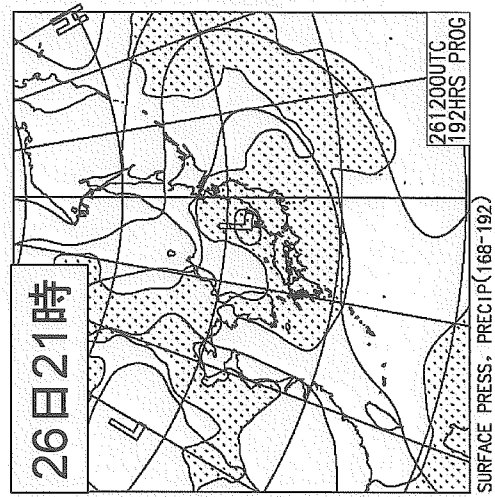
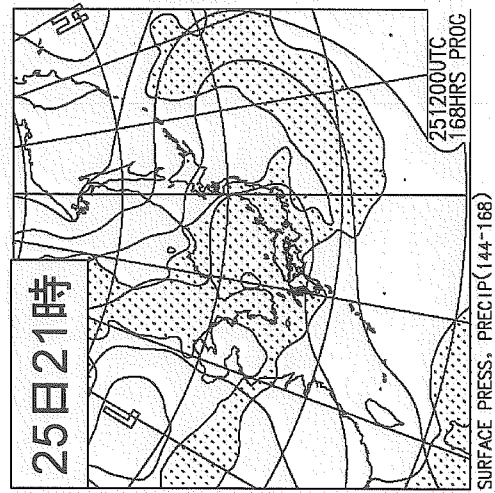
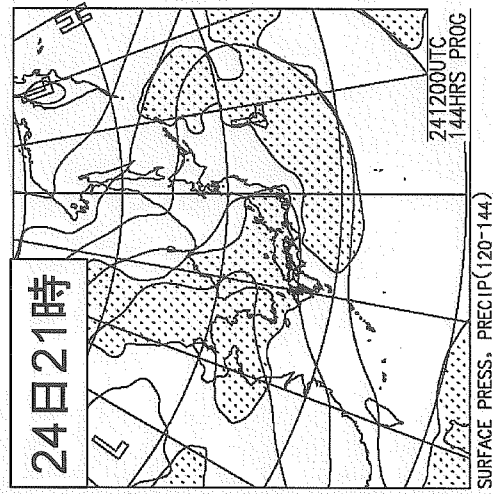
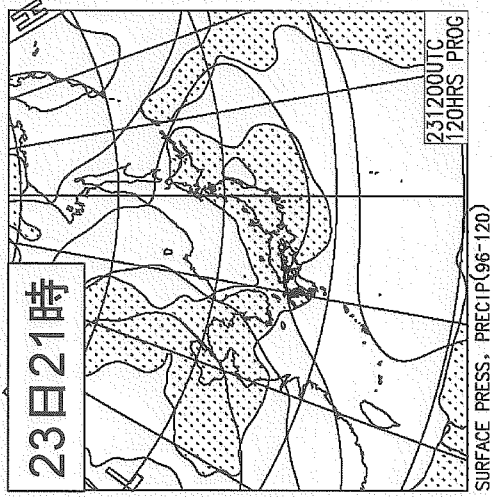
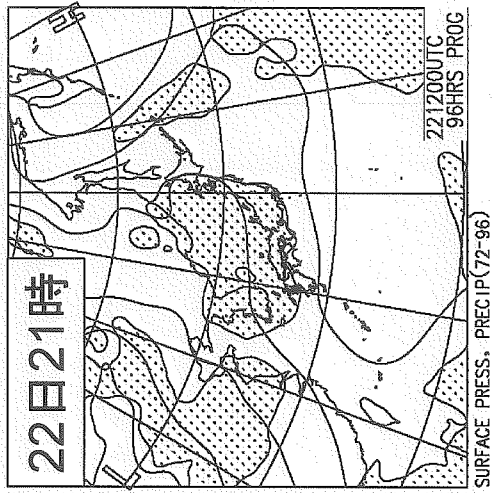
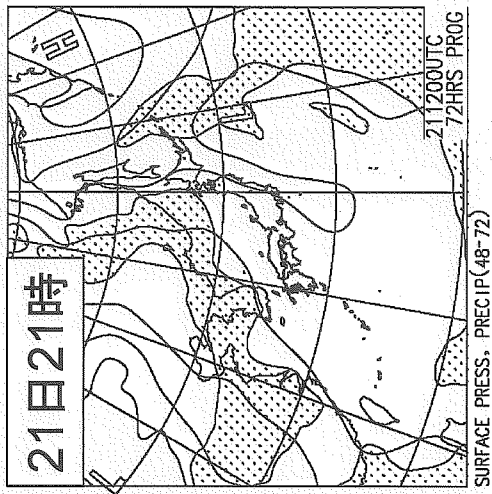
- ・山形県鶴岡市 約350ミリ
- ・山形県西川町 約350ミリ
- ・新潟県村上市 約350ミリ



- ・静岡県藤枝市 約250ミリ
- ・静岡県島田市 約200ミリ
- ・静岡県焼津市 約200ミリ
- ・静岡県西伊豆町 約200ミリ



今後の見通し



網点:雨の範囲

平成 25 年 7 月 19 日(金) 1500 現在
 総 務 省

梅雨期における大雨等及び7月17日から18日の静岡県における大雨等による
 被害状況等について

1. 通信関係

	事業者	被害状況等
固定電話	NTT東日本	・加入電話 35回線【山形県最上郡大蔵村】 ・ひかり電話 24回線【同上】 ※土砂崩れにより電柱が倒壊してケーブル断線 (設備被害:メタルケーブル1本(100対)、光ケーブル1本(24芯))
	NTT西日本	・被害なし。
	NTTコミュニケーションズ	・被害なし。
	KDDI	・被害なし。
	ソフトバンクテレコム	・被害なし。
携帯電話等	NTTドコモ	・被害なし。
	KDDI(a u)	・被害なし。
	ソフトバンクモバイル	・被害なし。
	イー・アクセス	・被害なし。
	ウィルコム	・被害なし。
	UQコミュニケーションズ	・被害なし。
	ワイヤレスアイフ ランク	・被害なし。

2. 放送関係
被害なし

3. 郵政関係

	郵便局名	被害状況等
山形県	貫見郵便局	・土砂崩れの恐れによる避難勧告発令により、7月18日は終日開局せず。配達業務中止。 7月19日道路状況を確認中。 【7月19日9:00時点で窓口開局。】
	南陽郵便局	・近隣地域に対する避難勧告発令により、7月18日午後より、集配・渉外活動を中止。 7月19日道路状況を確認中。
	新庄郵便局(清水集配センター)	・県道30号の土砂崩れによる通行止め(7月18日12:50~)により、配達を一部中止。 7月19日道路状況を確認中。

大臣官房総務課(調整)
 電話 03-5253-5090
 FAX 03-5253-5093

梅雨期における大雨等による被害情報

※これは速報値であり、数値等は今後も変わることがある。

1. 文部科学省関係の被害情報

(1) 人的被害(7月19日12時00分現在)

目下確認中だが、現在のところ、学校管理下における被害の情報なし

(2) 物的被害(7月19日12時00分現在)

都道府県名	国立学校施設 (校)	公立学校施設 (校)	私立学校施設 (校)	社会教育・体育、 文化施設等 (施設)	文化財等 (件)	研究施設等 (施設)	計
青 森 県	1						1
岩 手 県		1					1
群 馬 県		2					2
岐 阜 県	1						1
静 岡 県		4					4
京 都 府	1						1
鳥 取 県		1					1
島 根 県	1	1					2
岡 山 県	1						1
広 島 県	1	1					2
山 口 県	2						2
鹿 児 島 県		3					3
沖 縄 県	1	48					49
計	9	61					70
1府12県	大 7 高専 1 共同利用 1	幼 7 小 25 中 18 高 8 特 2 その他 1					

・主な被害状況: 法面崩落、建具・ガラス破損、外壁破損、土砂流入等

2. 文部科学省の対応

- ・各都府県教育委員会に対し、防災態勢の強化を図るとともに、児童生徒等の安全確保及び施設の安全確保等に万全を期すよう要請(6月19日11時50分)。
- ・各都府県教育委員会に対し、防災態勢の強化を図るとともに、児童生徒等の安全確保及び施設の安全確保等に万全を期すよう要請(6月20日13時41分)。
- ・東北地方の各県教育委員会に対し、防災態勢の強化を図るとともに、児童生徒等の安全確保及び施設の安全確保等に万全を期すよう要請(7月5日13時27分)。
- ・沖縄県教育委員会に対し、防災態勢の強化を図るとともに、児童生徒等の安全確保及び施設の安全確保等に万全を期すよう要請(7月11日13時56分)。

3. 今後の対応

引き続き教育委員会等と連携を密にしつつ、被害状況等の収集に努める。

<担当> 文教施設企画部施設企画課防災推進室
室長 森 政之(内線2988)
専門官 松下 洋介(内線3674)

梅雨期における大雨等による被害情報の物的被害内訳

時 期 等	計	国立学校	公立学校	私立学校	社会教育・社会 体育・文化施設	文化財等	研究施設 等
A 梅雨期における大雨等	9	3	6				
B 静岡県における大雨等 (7/17~19)	4		4				
C 台風8号	49	1	48				
D その他(大雨等)	8	5	3				
	70	9	61				

7月17日からの大雨による被害状況について (第2報)

※ これは速報であり、数値等は今後変わることもあります。

1. 本省及び地方支分部局の体制について

国土交通本省 7月18日 09:00 警戒体制

東北地方整備局 7月18日 09:00 警戒体制

北陸地方整備局 7月18日 08:30 注意体制

2. 気象状況

(1) 気象の概況と見通し (7月19日 8時現在)

【概況】

- ・ 日本海の低気圧が、18日にかけて東北地方を通過した。
- ・ 低気圧に向かって流れ込む暖かく湿った空気と上空の寒気の影響で、東北地方と東日本を中心に大気の状態が不安定となり、局地的に非常に激しい雨が降った。

【見通し】

・ 東北地方の大雨は峠を越えたが、東北地方の南部ではこれまでの大雨で河川の増水している所があるため、19日昼前まで河川の増水・はん濫に警戒。また、大雨の影響により地盤の緩んでいる所があるため、引き続き土砂災害にも注意。

(2) 大雨の状況 (7月17日0時~7月19日7時)

・ 主な1時間降水量

(アメダス観測値)

静岡県	稲取	78.0ミリ	18日 4時48分まで
埼玉県	鳩山	74.5ミリ	17日16時50分まで
山形県	鶴岡	64.5ミリ	18日 7時05分まで
山梨県	上野原	64.0ミリ	17日16時22分まで
静岡県	土肥	60.5ミリ	18日 3時37分まで

(気象レーダー等による解析 (※))

静岡県	河津町	約110ミリ	18日04時30分まで
静岡県	西伊豆町	約100ミリ	18日04時30分まで
静岡県	藤枝市	約90ミリ	17日22時30分まで
静岡県	伊豆市	約90ミリ	18日04時30分まで
静岡県	東伊豆町	約90ミリ	18日04時30分まで
静岡県	松崎町	約90ミリ	18日04時30分まで
鹿児島県	霧島市	約90ミリ	18日16時00分まで

※レーダー等を用いて解析された降水量
(1km四方毎)の市町村内の最大値を表記。
~ 50ミリ : 5ミリ単位
50~200ミリ : 10ミリ単位
200~500ミリ : 50ミリ単位
500~ ミリ : 100ミリ単位
で表記。

・ 主な24時間降水量

(アメダス観測値)

山形県	大井沢	249.0ミリ	18日14時20分まで
山形県	差首鍋	197.5ミリ	18日17時30分まで
静岡県	土肥	175.0ミリ	18日19時00分まで
新潟県	高根	174.5ミリ	18日13時30分まで
山形県	左沢	161.5ミリ	18日17時10分まで

(気象レーダー等による解析 (※))

山形県	西川町	約350ミリ	18日17時00分まで
新潟県	村上市	約350ミリ	18日17時00分まで
山形県	鶴岡市	約300ミリ	18日17時00分まで
山形県	大江町	約300ミリ	18日17時00分まで
山形県	小国町	約300ミリ	18日17時00分まで
山形県	白鷹町	約300ミリ	18日17時00分まで
新潟県	阿賀町	約300ミリ	18日18時00分まで

・主な期間降水量
(アメダス観測値)

山形県	大井沢	253.5ミリ
山形県	差首鍋	197.5ミリ
新潟県	高根	195.5ミリ
静岡県	土肥	175.5ミリ
山形県	左沢	164.0ミリ
(気象レーダー等による解析(※))		
山形県	鶴岡市	約350ミリ
山形県	西川町	約350ミリ
新潟県	村上市	約350ミリ
山形県	朝日町	約300ミリ
山形県	大江町	約300ミリ
山形県	小国町	約300ミリ
山形県	白鷹町	約300ミリ
新潟県	新発田市	約300ミリ
新潟県	阿賀町	約300ミリ

3. 国土交通省の対応

○国土交通省として引き続き被害情報の収集・把握に努める。

○リエゾン(情報連絡員)の派遣

東北地方整備局より山形県南陽市へ1名、中部地方整備局より神奈川県西伊豆町へ2名リエゾンを派遣し、被害情報の収集や自治体からの要望等に対する調整に従事。

○防災ヘリコプターによる被害状況調査

東北地方整備局防災ヘリコプター「みちのく号」により山形県戸沢村周辺の調査を実施中(7月19日)

中部地方整備局防災ヘリコプター「まんなか号」により静岡県西伊豆町周辺の調査を実施中(7月19日)

○災害対策用通信機器出動状況 (7月19日08:00現在)

整備局名	出動先	出動理由	機械名	台数	状況	期間
東北地整	山形県新庄市本合海地区	最上川中流域の河川監視	Ku-SAT	1	稼働中	7月18日～

○災害対策用機械等出動状況 (7月19日8:00現在)

整備局名	出動先	出動理由	機械名	台数	状況	期間
東北地整	宮城県石巻市(月浜第二水門)	内水排除(北上川水系北上川)	排水ポンプ車	1	稼働中	7月18日～
東北地整	宮城県涌谷町(千刈田排水樋管)	内水排除(北上川水系江合川)	排水ポンプ車	1	稼働後撤収済	7月18日～7月19日
東北地整	宮城県涌谷町(千刈田排水樋管)	内水排除(北上川水系江合川)	照明車	1	稼働後撤収済	7月18日～7月19日
東北地整	宮城県涌谷町(千刈田排水樋管)	内水排除(北上川水系江合川)	排水ポンプ車	1	撤収済	7月19日～7月19日
東北地整	宮城県石巻市(不動沢第一ポンプ場)	内水排除(北上川水系旧北上川)	排水ポンプ車	1	稼働後撤収済	7月18日～7月18日
東北地整	宮城県石巻市釜谷	内水排除	排水ポンプ車	1	撤収済	7月18日～7月18日
東北地整	山形県最上郡戸沢村(角間沢排水樋管)	内水排除(最上川水系最上川)	排水ポンプ車	4	稼働中	7月18日～
東北地整	山形県最上郡戸沢村(角間沢排水樋管)	内水排除(最上川水系最上川)	照明車	1	稼働後待機中	7月18日～
東北地整	山形県北村山郡大石田町(横山第二排水樋管)	内水排除(最上川水系最上川)	排水ポンプ車	1	稼働後待機中	7月18日～
東北地整	山形県北村山郡大石田町(大浦第一排水樋管)	内水排除(最上川水系最上川)	排水ポンプ車	1	稼働後待機中	7月18日～
東北地整	山形県鶴岡市田麦俣	夜間作業支援(国道112号)	照明車	1	稼働後待機中	7月18日～
東北地整	山形県新庄市本合海畑	夜間作業支援	照明車	1	稼働後待機中	7月18日～
東北地整	山形県東田川郡三川町(神切大排水樋門)	内水排除(最上川水系藤島川)	排水ポンプ車	1	稼働後撤収済	7月18日～7月18日
東北地整	山形県東田川郡三川町東沼	内水排除(赤川水系大山川)	排水ポンプ車	1	稼働後撤収済	7月18日～7月18日
東北地整	山形県山形市(王沢排水樋門)	内水排除(最上川水系最上川)	排水ポンプ車	1	稼働後撤収済	7月18日～7月18日
東北地整	山形県天童市樽川(樽川排水樋管)	内水排除(最上川水系最上川)	排水ポンプ車	1	稼働後撤収済	7月18日～7月18日
東北地整	山形県北村山郡大石田町(大浦第一排水樋管)	内水排除(最上川水系最上川)	照明車	1	稼働後撤収済	7月18日～7月19日
東北地整	福島県郡山市富久山(水穴樋管)	内水排除(阿武隈川水系阿武隈川)	排水ポンプ車	1	撤収済	7月18日～7月18日
北陸地整	福島県会津坂下町広瀬(広瀬排水樋管)	内水排除(阿賀野川水系阿賀川)	排水ポンプ車	1	稼働中	7月18日～
北陸地整	福島県会津坂下町広瀬(広瀬排水樋管)	内水排除(阿賀野川水系阿賀川)	排水ポンプ車	1	稼働後待機中	7月18日～
北陸地整	福島県会津坂下町広瀬(広瀬排水樋管)	内水排除(阿賀野川水系阿賀川)	照明車	2	稼働後待機中	7月18日～
北陸地整	新潟県阿賀町大牧	法面崩落復旧支援(国道49号)	照明車	2	稼働後待機中	7月18日～

各地整備の突出動台数(台) (7月19日8:00現在)

機械名	東北地整	北陸地整		合計
排水ポンプ車	16	2		18
照明車	5	4		9
合計	21	6		27

4. 気象庁の対応

- ・気象庁として、引き続き気象状況の把握と情報発信に努める。

5. 海上保安庁の対応

- ・気象警報等に留意し、随時、即応態勢をとり、情報収集を実施。

6. 一般被害の状況

- ・人的被害なし。

7. 所管施設等の状況

○河川 (7月19日 8:00現在)

■ 国管理河川の出水状況

1) 現在、計画高水位を超えている河川

水系 河川

整備局	水系	河 川					

2) 現在、はん濫危険水位を超えている河川

水系 河川

整備局	水系	河 川					

3) 現在、避難判断水位を超えている河川

1 水系 1 河川

整備局	水系	河 川					
東北	北上川	江合川					

4) 現在、はん濫注意水位を超えている河川

2 水系 2 河川

整備局	水系	河 川					
東北	最上川	最上川					
東北	赤川	赤川					

5) 計画高水位を超えたが、現在下回っている河川

水系 河川

整備局	水系	河 川					

6) はん濫危険水位を超えたが現在下回った河川

1 水系 1 河川

整備局	水系	河 川					
東北	北上川	江合川					

7) 避難判断水位を超えたが現在下回った河川

2 水系 2 河川

整備局	水系	河 川					
東北	赤川	赤川					
東北	最上川	最上川					

整備局	水系	河 川					
東北	子吉川	子吉川					
東北	最上川	京田川	須川	相沢川	鮭川		
東北	北上川	北上川					
東北	鳴瀬川	鳴瀬川	吉田川				
東北	赤川	赤川					
北陸	阿賀野川	阿賀野川					

■ 被害状況

1) 一般被害

※浸水家屋数は、河川に係わる沿川の浸水被害について河川管理者が把握したものであり、市町村の集計する市町村全体の浸水家屋数とは異なる。

<国管理河川>

整備局	水系	河 川	市町村	浸水家屋数		家屋損壊数		田畑等浸水		被 害 状 況
				床上 (戸)	床下 (戸)	全壊 (戸)	半壊 (戸)	原因	面積 (約 ha)	
東北	子吉川	子吉川	由利本荘市					内水	1.5	※浸水面積は、由利本荘市内で子吉川沿川の 内水2箇所を記載。
東北	最上川	最上川	大石田市					内水	45.2	※浸水面積は、鮭川村内で最上川沿川の 内水9箇所を記載。
東北	最上川	最上川	大石田市							町道冠水(通行可) 2箇所 ①右岸60.6k ②右岸30.0k
東北	最上川	最上川	舟形町					内水	2.0	
東北	最上川	最上川	新庄市	1	3					無堤部
東北	最上川	最上川	戸沢村		6					
東北	最上川	最上川	新庄市							市道冠水(通行不可) 右岸22.6~24.7k
東北	最上川	最上川	白鷹町					内水	82.0	※浸水面積は、白鷹町内で最上川沿川の 内水7箇所を記載。
東北	最上川	鮭川	鮭川村					内水	1.3	※浸水面積は、鮭川村内で鮭川沿川の 内水2箇所を記載。
東北	最上川	最上川	寒河江市					内水	10.1	※浸水面積は、寒河江市内で最上川沿川の 内水2箇所を記載。
東北	最上川	最上川	大江町		6					道路冠水
東北	最上川	最上川	村山市		3					道路冠水

<都道府県管理河川>

都道府県	水系	河川	市町村	浸水家屋数		家屋損壊数		田畑等浸水		被害状況
				床上(戸)	床下(戸)	全壊(戸)	半壊(戸)	原因	面積(約ha)	
山形県	最上川	月布川	大江町	5	10					※掘込河道 ※浸水家屋数は写真判読確認結果数含む
山形県	最上川	藤島川	鶴岡市							※掘込河道 豚舎流出
山形県	最上川	銅山川	大蔵村							小松測橋(村道)冠水による通行止め
山形県	最上川	寒河江川	寒河江市	1						※寒河江川支川田沢川
山形県	最上川	大旦川	村山市					内水	調査中	※大旦川支川新川
山形県	油戸川	油戸川	鶴岡市		1					
山形県	最上川	吉野川	南陽市							赤湯自動車学校浸水 プレハブ3棟流出
宮城県	北上川	出来川	涌谷町 美里町					洗掘	70.0	
静岡	仁科川	(普)鳴沢川	西伊豆町		1					仁科川河口付近に流入する(普)鳴沢川が溢れて、国道136号線が冠水し、床下浸水1戸が発生した。
静岡	安良里浜川	安良里浜川	西伊豆町	42	76					集中豪雨により、安良里浜川で氾濫し、浸水被害が発生した。
静岡	宇久須川	(準)不動堂川	西伊豆町	8	42					宇久須地区で浸水被害発生。土石流も確認された。
静岡	(普)大田川	大田川他	西伊豆町	11	40					集中豪雨により普通河川大田川が氾濫し、浸水被害が発生した。
静岡	黒石川	黒石川	藤枝市		1					黒石川が既設天端付近まで出水し、内水がはけなかった。
静岡	黒石川	黒石川	焼津市		5					黒石川が既設天端付近まで出水し、内水がはけなかった。
静岡	木屋川	木屋川	焼津市		1					木屋川流域において、内水による床下浸水1戸発生した。

※静岡県の被害情報については、静岡県から中部地方整備局への情報提供が7月18日の16時時点で無かったため今回の取りまとめに追加した。

2) 河川管理施設等被害

<国管理河川>

整備局	水系	河川	市町村	地点		被害状況		対策状況
				左右岸	KP	状態	数量(約m)	
東北	最上川	最上川	白鷹町	右岸	169.9	法滑り	L=28m W=12m	応急対策(ブルーシート張り)完了 (18日 15:58~17:17)
東北	最上川	最上川	白鷹町	右岸	170.1	法滑り	L~20m W=12m	応急対策(ブルーシート張り)完了 (18日 15:58~17:17)
東北	最上川	最上川	酒田市	左岸	10.7	漏水	2箇所	開始:18:46 終了:20:16 対策:釜段工法
東北	最上川	最上川	酒田市	右岸	8.15	漏水	1箇所	開始:20:30 終了:21:45 対策:月輪工法
東北	鳴瀬川	鳴瀬川	白鷹町	左岸	29.1	法面滑り	200m間に 数カ所	応急対策(ブルーシート張り)完了

<都道府県管理河川>

都道府県	水系	河川	市町村	地点		被害状況		対策状況
				左右岸	KP	状態	数量(約m)	

■ 避難勧告及び避難指示状況

<国管理河川に関わる避難勧告及び避難指示状況>

整備局	水系	河川	市町村	避難状況			発令日時	解除日時	備考
				類型	世帯数	人数			

<都道府県管理河川に関わる避難勧告及び避難指示状況>

都道府県	水系	河川	市町村	避難状況			発令日時	解除日時	備考
				類型	世帯数	人数			
山形県	最上川	月布川	大江町	指示	約51	約153	2013/7/18 8:15	2013/7/19 7:00	貫見、久保、大久保、荻野地区
山形県	最上川	月布川	大江町	指示			2013/7/18 8:30	2013/7/19 7:00	鹿子沢地区
山形県	最上川	月布川	大江町	指示			2013/7/18 9:40	2013/7/19 7:00	百目本地区
山形県	最上川	月布川	大江町	指示			2013/7/18 12:15	2013/7/19 7:00	第6区(左沢)地区
山形県	最上川	寒河江川	寒河江市	指示	3		2013/7/18 10:45		慈恩寺地区
山形県	最上川	吉野川	南陽市	勧告	1,449		2013/7/18 11:50	2013/7/18 12:55	吉野川沿川
山形県	最上川	吉野川	南陽市	指示	1,280		2013/7/18 12:55	2013/7/18 18:00	赤湯地区(二色根、石田、花見町、組柳、柗塚1区、柗塚2区)
山形県	最上川	吉野川	南陽市	勧告	1,280		2013/7/18 18:00	2013/7/18 18:30	赤湯地区(二色根、石田、花見町、組柳、柗塚1区、柗塚2区)
山形県	最上川	前川	上市市	勧告	450		2013/7/18 12:20	2013/7/18 16:25	前川地区
山形県	最上川	村山高瀬川	山形市	勧告	222		2013/7/18 12:00	2013/7/18 17:00	青柳地区
山形県	最上川	本沢川	山形市	勧告	265		2013/7/18 12:00	2013/7/18 17:00	本沢地区(河原、出倉、湯田、内町)

■ 国交省所有排水ポンプ車等による水防活動状況

<国管理>

整備局	水系	河川	市町村	地点		排水P車出動状況		水防団等活動状況
				左右岸	KP	出動数(台)	稼働状況	
東北	阿武隈川	阿武隈川	郡山市	左岸		1	撤収	水穴排水樋管 規格:30m3/min
東北	最上川	最上川	戸沢	左岸		4	作業中	角間川排水樋管 18日11:00~ 規格:30m3/min
東北	最上川	最上川	戸沢	左岸		1	作業中	角間川排水樋管 照明車
東北	最上川	最上川	大石田	左岸		1	作業中	横山地区 18日13:45~ 規格:30m3/min
東北	北上川	北上川	石巻	右岸		1	作業中	月浜第二水門 18日15:50~ 規格:30m3/min
東北	北上川	北上川	石巻	右岸		1	撤収	釜谷地区 作業なし 規格:60m3/min
東北	北上川	江合川	石巻	右岸		1	撤収	不動沢第一ポンプ場 18日14:40~16:00 規格:30m3/min
東北	最上川	最上川	大石田町	左岸		1	作業中	大浦第1排水樋管 規格:30m3/min
東北	最上川	最上川	大石田町	左岸		1	作業中	大浦第1排水樋管 照明車
東北	北上川	江合川	涌谷町	左岸		1	作業中	千刈田排水樋管 規格:30m3/min
東北	北上川	江合川	涌谷町	左岸		1	作業中	千刈田排水樋管 照明車
東北	最上川	最上川	天童市	右岸		1	撤収	樽川排水樋門 18日16:55~18:10 規格:30m3/min
東北	最上川	最上川	山形市	右岸		1	撤収	王川排水樋門 18日14:00~16:00 規格:30m3/min
東北	最上川	最上川	戸沢村	右岸		1	作業中	本合海地内 照明車
東北	最上川	最上川	大石田町	右岸	59.35			大石田第二樋管 (工事用)水中ポンプ設置 18日 10:35~ (大石田第二分団 5名)
東北	北上川	最上川	大石田町	右岸	59.25			横山第二樋管 (工事用)水中ポンプ設置 18日 10:58~ (大石田第一分団 2名)
東北	北上川	最上川	大石田町	右岸	58.00			横山第四樋管 (工事用)水中ポンプ設置 18日 11:03~ (大石田第一分団 2名)
東北	北上川	最上川	大石田町	右岸	54.96			豊田第二樋管 (工事用)水中ポンプ設置 18日 10:30~ (大石田第四分団 5名)
東北	北上川	新江合川	大崎市	右岸	4.2			内水排除作業 18日 13:40~ (5名)
東北	最上川	最上川	庄内町	左岸	10.6			釜段工実施 18日 18:45~20:15 (庄内町水防団20名)
東北	最上川	最上川	酒田市	右岸	8.15			月輪工実施 18日 20:30~21:45 (酒田市水防団16名)
東北	北上川	江合川	涌谷町					月輪工実施 18日 22:30~23:00 (20名)

<都道府県管理河川>

都道府県	水系	河川	市町村	地点		排水P車出動状況		水防団等活動状況
				左右岸	KP	出動数(台)	稼働状況	
山形県	最上川	藤島川	三川町	左岸		1	排水終了	8:57~19:40 規格:排水ポンプ車 30m3/min
山形県	最上川	大山川	三川町	左岸		1	排水終了	12:10~16:00 規格:排水ポンプ車 30m3/min

○管理ダム (7月19日 8:00現在)

低気圧による大雨により、東北、北陸、中国地方の国土交通省所管21ダムで25回の洪水貯留操作を実施。

[洪水貯留操作を実施した(現在は洪水貯留操作を終了した)ダム]

●直轄管理5ダム

最上川水系：長井ダム、白川ダム、寒河江ダム

赤川水系：月山ダム

手取川水系：手取川ダム

●都道府県管理16ダム

山形県：荒沢ダム、前川ダム

宮城県：南川ダム(2回)、花山ダム

新潟県：笠堀ダム、内の倉ダム(2回)、大谷ダム、破間川ダム、広神ダム、

加治川治水ダム、胎内川ダム、奥三面ダム(2回)、早出川ダム(2回)

三面ダム

石川県：大日川ダム

岡山県：津川ダム

(天候等により再度洪水貯留操作を開始する場合があります。)

○土砂災害 (7月19日 8:00現在)

●土砂災害発生状況

・土石流等

都道府県名	市町村名	人的被害			人家被害		
		死者	行方不明者	負傷者	全壊	半壊	一部損壊
静岡県	1件 西伊豆町	-	-	-	-	-	-
合計	1件	名	名	名	戸	戸	戸

・地すべり

都道府県名	市町村名	人的被害			人家被害		
		死者	行方不明者	負傷者	全壊	半壊	一部損壊
山形県	1件 大蔵村	-	-	-	-	-	-
	1件 南陽市	-	-	-	1戸	-	-
合計	2件	名	名	名	1戸	戸	戸

・がけ崩れ

都道府県名	市町村名	人的被害			人家被害		
		死者	行方不明者	負傷者	全壊	半壊	一部損壊
山形県	1件 山形市	-	-	-	-	-	-
	1件 鶴岡市	-	-	-	-	-	-
	7件 大江町	-	-	-	-	-	-
	3件 白鷹町	-	-	-	-	-	1戸
	1件 朝日町	-	-	-	-	-	-
静岡県	1件 西伊豆町	-	-	-	-	-	-
合計	14件	名	名	名	戸	戸	1戸

●土砂災害警戒情報の発表状況 (7月19日8:00現在)

全て解除済み。

(※7月17日以降、宮城県、山形県、福島県、静岡県の4県46市町村・地域で発表)

●土砂災害に関わる避難勧告等の状況 (7月19日8:00現在)

発令無し。

○道路 (7月19日 08:00現在)

【高速道路】

被害情報なし

【直轄】

被災による通行止め：2区間

路線名	区間名	被災状況	備考
国道112号	ヤマガタケン 山形県 ツルオカシ 鶴岡市 タムギマタ 田麦俣	法面崩落	7/18 8:15 災害発生 8:45~ 全面通行止め 20:15 応急復旧完了・規制解除
国道112号	ヤマガタケン 山形県 ニシムラヤマケン 西村山郡 ニシカワチ 西川町 オオアザ ツ 大字 月山沢	法面崩落	7/18 12:00頃 災害発生 12:00~ 全面通行止め 迂回路有、人身・物損無、孤立なし
国道49号	ニイガタケン 新潟県 アガマチ 阿賀町 オオマキク 大牧地区	路面崩落	7/18 16:00頃 災害発生(通報) 17:08~ 全面通行止め開始 19:00 応急復旧完了・規制解除
国道47号	ヤマガタケン 山形県 シンジョウシ 新庄市 ハタ 畑	路面冠水	7/18 20:00 通行止め開始 7/19 5:30 水位低下・規制解除
国道47号	ヤマガタケン 山形県 モガミケン 最上郡 トザフムラ 戸沢村 クラオカ 蔵岡	内水排除作業	7/18 21:00~ 内水排除作業開始 (ホースが国道横断) 全面通行止め 迂回路有、人身・物損無、孤立なし

【補助国道】

被災による通行止め：2区間

路線名	区間名	被災状況	備考
国道347号	山形県境～宮城県加美町筒砂子	土砂崩落	7/18 9:00~ 全面通行止め 人的被害なし、物的被害なし、迂回路あり
国道414号 (旧道)	静岡県賀茂郡河津町梨本～伊豆市桐山	土砂崩落	7/18 4:40~ 全面通行止め 人的被害なし、物的被害なし、迂回路あり

【地方道】(8区間)

※山形県内の孤立状況、復旧の見通しについては山形県において詳細を調査中。

	7月18日16:00	7月19日08:00
宮城県	1区間(法面崩落)	→ 被災無し
山形県	3区間(法面崩落2、冠水1)	→ 山形県 1区間(法面崩落) 35区間(法面崩落、冠水等) 福島県 1区間(法面崩落)
新潟県	1区間(法面崩落)	→ 新潟県 1区間(法面崩落)
静岡県	3区間(法面崩落3)	→ 静岡県 2区間(法面崩落)

○鉄道関係 (7月19日8:00現在)

・ 1事業者 1路線 運転休止

事業者名	線名	運転休止区間	運転休止		運転再開		主な被害状況等
			日	時刻	日	時刻	
JR東日本	奥羽線	真室川駅～院内駅間	18	13:00	19	始発	
		山形駅～米沢駅間	18	11:03	18	19:19	羽前中山駅構内線路冠水
		村山駅～新庄駅間	18	12:58	18	16:57	
	陸羽東線	古川駅～鳴子温泉駅間	18	9:24	18	15:40	
	陸羽西線	新庄駅～余目駅間	18	10:37	19	始発	
	只見線	会津川口駅～会津中川駅間	18	18:00			線路脇の路盤崩壊
山形鉄道	フラワー長井線	赤湯駅～荒砥駅間	18	10:36	18	17:06	

○自動車関係(7月19日 8:00現在)

【バス関係】

・被害情報なし。

【トラック関係】

・被害情報なし。

【自動車道関係】

事業者名	路線名	被害状況
庄内交通(株)	湯殿山自動車道	土砂崩れのため通行規制(乗用車のみ通行可能) (7/19(金)全車両通行可能予定)

○海事関係(7月19日 8:00現在)

・被害情報なし。

○港湾関係 (7月19日 8:00現在)

・現時点において、被害情報なし。

○航空関係 (7月19日 8:00現在)

・空港施設等被害情報なし。

・欠航便なし。

○物流関係(7月19日 8:00現在)

・被害情報なし。

○下水道(7月19日 8:00現在)

・現時点で、施設被害報告なし。

○公園(7月19日 8:00現在)

・中山公園(山形県中山町)

野球場施設において、落雷により屋外電気系統(照明設備等)に被害あり。

○宅地(7月19日 8:00現在)

・被害情報なし。

○住宅(7月19日 8:00現在)

・被害情報なし。

○観光関係(7月19日 8:00現在)

ホテル・旅館に関する被害情報なし。

問合先：水管理・国土保全局防災課災害対策室 石関 代表：03-5253-8111 内線35-762 直通：03-5253-8461

梅雨期等における大雨等による被害状況について

※ これは速報であり、数値等は今後も変わることがある。

平成25年7月19日
14時00分現在
内閣府

1. 気象状況（気象庁情報：7月19日12:00現在）

（1）気象の概況と見通し

【概況】

- 9日から18日にかけて、日本海から東北地方にのびる梅雨前線や、日本海から次々と東北地方を通過する低気圧に、暖かく湿った空気が流れ込み、広い範囲で大気の状態が不安定となって、東北地方と北陸地方を中心に大雨となった。

【見通し】

- 北日本は、21日頃までは高気圧に覆われて晴れる所があるが、気圧の谷や湿った気流の影響で曇りや雨の日が多い見込み。
- 東日本と西日本は、21日頃までは高気圧に覆われて概ね晴れるが、その後は気圧の谷や湿った気流の影響で雲が広がりやすく、雨の降る日がある見込み。

（2）大雨の状況（7月17日0時～7月19日11時）※東北地方・北陸地方及び静岡県に限る。

・主な1時間降水量

（アメダス観測値）

静岡県	稲取	78.0ミリ	18日 4時48分まで
静岡県	土肥	60.5ミリ	18日 3時37分まで
岩手県	区界	86.5ミリ	15日14時13分まで
山形県	鶴岡	64.5ミリ	18日 7時05分まで
福井県	福井	55.0ミリ	13日 21時16分まで
新潟県	村上	50.0ミリ	11日 20時05分まで
山形県	上山中山	45.0ミリ	18日 10時24分まで

（気象レーダー等による解析（※））

岩手県	宮古市	約90ミリ	15日14時00分まで
秋田県	仙北市	約90ミリ	15日18時00分まで
岩手県	盛岡市	約80ミリ	15日14時00分まで
秋田県	大館市	約80ミリ	15日16時30分まで
山形県	鶴岡市	約80ミリ	18日 8時00分まで
山形県	西川町	約80ミリ	18日 6時00分まで

※レーダー等を用いて解析された降水量(1km四方毎)の市町村内の最大値を表記。

～50ミリ：5ミリ単位
50～200ミリ：10ミリ単位
200～500ミリ：50ミリ単位
500～ミリ：100ミリ単位
で表記。

・主な24時間降水量

（アメダス観測値）

静岡県	土肥	175.0ミリ	18日 19時00分まで
山形県	大井沢	249.0ミリ	18日 14時20分まで
山形県	差首鍋	197.5ミリ	18日 17時30分まで
山形県	上草津	177.0ミリ	11日 12時00分まで
新潟県	高根	174.5ミリ	18日 13時30分まで
山形県	左沢	161.5ミリ	18日 17時10分まで

（気象レーダー等による解析（※））

静岡県	藤枝市	約250ミリ	18日 20時00分まで
山形県	酒田市	約350ミリ	13日 3時00分まで
山形県	西川町	約350ミリ	18日17時00分まで

山形県 遊佐町 約350ミリ 13日 6時00分まで
新潟県 村上市 約350ミリ 18日17時00分まで

・主な期間降水量
(アメダス観測値)

山形県 差首鍋 634.5ミリ
山形県 上草津 584.0ミリ
山形県 荒沢 493.0ミリ
新潟県 高根 463.5ミリ
山形県 大井沢 424.0ミリ

2. 人的・物的被害の状況 (消防庁調べ：7月19日12:30現在)

都道府県名	人的被害				住家被害						非住家被害	
	死者 人	行方不明者 人	負傷者		全壊 棟	半壊 棟	一部破損 棟	床上浸水 棟	床下浸水 棟	全体 棟	公共建物 棟	その他 棟
			重傷 人	軽傷 人								
秋田県									22	22	2	
山形県		1		3				21	63	84		
福島県							0	0	3	3		1
石川県									13	13		3
静岡県							4	83	204	291		
大阪府												1
奈良県								2	46	48		
広島県	1				1	1	4		39	45		
山口県	1						7		35	42		
香川県									1	1		
愛媛県									2	2		
福岡県							1	17	25	43	1	1
長崎県							2			2		
宮崎県							2			2		
鹿児島県				1			1			1		
合計	2	1	0	4	1	1	21	123	453	599	3	6

○死者：2人

- ・広島県廿日市市において61才女性が死亡
- ・広島県防府市において58才女性が死亡

○行方不明者：1人

- ・山形県舟形町において1名が行方不明(7月18日)

3. 避難状況（消防庁調べ：7月19日12:30現在）

（1）避難指示

都道府県名	市町村名	対象世帯数	対象人数	指示日時	解除日時
秋田県	由利本荘市	1	5	7月12日 11時40分	
	由利本荘市	1	2	7月13日 9時00分	
	由利本荘市	1	3	7月16日 10時00分	
小計		3	10		
山形県	南陽市	確認中	確認中	7月18日 12時55分	7月18日 16時00分
	大江町	確認中	確認中	7月18日 8時15分	7月19日 7時00分
	大江町	確認中	確認中	7月18日 8時30分	7月19日 7時00分
	大江町	確認中	確認中	7月18日 9時40分	7月19日 7時00分
	大江町	確認中	確認中	7月18日 12時15分	7月19日 7時00分
	朝日町	6	確認中	7月18日 11時20分	7月19日 4時50分
小計		6	確認中		
合計		9	10		

（2）避難勧告

都道府県名	市町村名	対象世帯数	対象人数	勧告日時	解除日時
秋田県	秋田市	167	397	7月12日 16時00分	7月13日 9時00分
	由利本荘市	6	24	7月12日 12時00分	7月13日 9時00分
	由利本荘市	1	3	7月13日 17時10分	7月16日 10時00分
	大仙市	100	230	7月12日 18時30分	7月13日 9時30分
	大仙市	12	53	7月12日 20時25分	7月13日 9時30分
	大仙市	58	193	7月12日 22時30分	7月13日 9時30分
	にかほ市	1,294	4,894	7月8日 14時48分	7月8日 17時35分
	にかほ市	2,214	6,493	7月8日 14時48分	7月8日 19時50分
小計		3,852	12,287		
山形県	山形市	487	確認中	7月18日 12時00分	7月18日 17時00分
	上山市	450	確認中	7月18日 12時20分	7月18日 16時25分
	東根市	3	確認中	7月18日 15時30分	7月18日 20時15分
	寒河江市	3	確認中	7月18日 10時45分	7月18日 14時30分
	南陽市	1,499	確認中	7月18日 11時50分	
	南陽市			7月18日 16時00分	
	河北町	287	確認中	確認中	7月18日 20時15分
	西川町	4	確認中	確認中	
小計		2,733	確認中		

福島県	喜多方市	9	9	7月18日 15時00分	
小計		9	9		
和歌山県	那智勝浦町	733	1,517	6月20日 18時00分	6月21日 6時00分
小計		733	1,517		
広島県	廿日市市	12	27	6月25日 21時50分	6月28日 17時00分
	廿日市市	3	4	6月28日 17時00分	7月8日 18時00分
	呉市	3	7	7月4日 20時50分	7月5日 14時00分
	呉市	55	126	7月4日 21時30分	7月5日 14時00分
小計		73	164		
山口県	萩市	56	132	6月20日 3時55分	6月20日 8時40分
小計		56	132		
合計		7,456	14,109		

4. その他被害の状況

(1) 土砂災害（国土交通省調べ：7月19日8:00現在）

土砂災害は16県で58件発生

○土石流等（2県で5件）

- ・鹿児島県 4件（鹿児島市）
- ・静岡県 1件（西伊豆町）

○地すべり（1県で2件）

- ・山形県 2件（大蔵村、南陽市）

○がけ崩れ（15県で53件）

- ・山形県 14件（山形市1、鶴岡市1、大江町7、白鷹町3、朝日町1、西村山郡1）
- ・埼玉県 1件（秩父市）
- ・千葉県 1件（いすみ市）
- ・静岡県 2件（下田市、西伊豆町）
- ・富山県 2件（富山市、氷見市）
- ・石川県 5件（七尾市）
- ・三重県 2件（熊野市、南牟婁郡）
- ・島根県 3件（雲南市、邑智郡、益田市）
- ・広島県 3件（廿日市市、福山市2）
- ・山口県 10件（山口市、岩国市4、柳井市、下松市、光市、山陽小野田市、下関市）
- ・香川県 1件（丸亀市）
- ・愛媛県 3件（松山市）
- ・高知県 2件（高岡郡）
- ・長崎県 2件（佐世保市、対馬市）
- ・宮崎県 2件（宮崎市、日南市）

(2) 河川（国土交通省調べ：7月19日8:00現在）

○国管理河川の出水状況

- ・現在、計画高水位を超えている河川 なし
- ・現在、はん濫危険水位を超えている河川 なし

- ・ 現在、避難判断水位を超えている河川 1 水系 1 河川
- ・ 現在、はん濫注意水位を超えている河川 2 水系 2 河川
- ・ 計画高水位を超えたが、現在下回っている河川 なし
- ・ はん濫危険水位を超えたが、現在下回った河川 2 水系 2 河川
- ・ 避難判断水位を超えたが、現在下回った河川 4 水系 4 河川
- ・ はん濫注意水位を超えたが、現在下回った河川 11 水系 18 河川

(3) ライフライン

○電力（経済産業省調べ：7月19日11:00現在）

・ 東北電力(株)

- ① 現在の停電戸数： 224戸
(延べ停電数： 約3,539戸)
- ② 主な停電エリア：宮城県 色麻町
山形県 西川町、西川町、大蔵村、山形市、鶴岡市、白鷹町、天童市
福島県 喜多方市の一部
- ③ 主な設備被害： 土砂崩れによる電柱傾斜、倒木による高圧線断線、落雷による碍子損傷など
- ④ 現在停電が継続している箇所は、土砂崩れにより復旧現場へ進行できない状況。

・ 関西電力(株)

- ① 現在の停電戸数： 0戸
(延べ停電数： 約5,370戸)
- ② 主な停電エリア：京都府 右京区
兵庫県 豊岡市
奈良県 御杖村
和歌山県 和歌山市
大阪府 堺市
滋賀県 大津市
- ③ 主な設備被害： 配電線（倒木による配電線の断線、落雷等によるもの）

・ 中国電力(株)

- ① 現在の停電戸数： 0戸
(延べ停電数： 約73,000戸)
- ② 主な停電エリア：愛媛県 越智郡、今治市
鳥取県 倉吉市
島根県 雲南市、出雲市、大田市、益田市、隠岐郡、鹿足郡、奥出雲町
岡山県 津山市、浅口市、新見市、高梁市、岡山市
広島県 福山市、府中市、尾道市、豊田郡、東広島市、呉市、広島市
山口県 岩国市、山口市、長門市、周南市、下松市、下関市、光市、
周防大島町、萩市
- ③ 主な設備被害： 雷による変圧器焼損、倒木による高圧線断線

・ 四国電力(株)

- ① 現在の停電戸数： 0戸
(延べ停電数： 約29,000戸)
- ② 主な停電エリア：高知県 宿毛市
愛媛県 松山市、伊予市、八幡浜市、四国中央市、伊方町、西条市
香川県 高松市、三豊市、東かがわ市
- ③ 主な設備被害： 配電盤が雷により損傷、避雷器破損、変圧器破損など

・ 九州電力(株)

- ① 現在の停電戸数： 0戸
 (延べ停電数： 約9,400戸)
- ② 主な停電エリア：福岡県 北九州市、添田町、福津市、久留米市、八女市
 佐賀県 佐賀市、武雄市
 長崎県 大村市
 大分県 日田市、別府市、豊後大野市
 熊本県 玉名市、宇城市、八代市、天草市、大津町、熊本市、人吉市
 宮崎県 都城市、高鍋町、宮崎市
 鹿児島県 霧島市
- ③ 主な設備被害： 雷撃、倒木等による高圧配電線の断線など

○都市ガス（経済産業省調べ：7月19日12:30現在）

被害情報なし

○水道（厚生労働省調べ：7月19日13:00現在）

県、市町村名	最大断水戸数	現在の断水戸数	断水期間	被害状況
【山形県】				
南陽市	10戸	復旧済み	H25.7.18	送水管損傷
飯豊町	数戸	復旧済み	H25.7.18	送水管損傷
西川町（簡易水道）	102戸		H25.7.18～	給水管破損
村山市	943戸		H25.7.18～	19日夕方に復旧見込み 村山広域水道からの送水 停止に伴う断水。順次給 水再開中
【福島県】	12戸	復旧済み	H25.7.18	配水管損傷

○通信関係の状況（総務省調べ：7月19日13:00現在）

	事業者	被害状況等
固定電話	NTT西日本	・被害なし
	NTTコミュニケーションズ	・被害なし
	KDDI	・被害なし
	ソフトバンクテレコム	・被害なし
携帯電話	NTTドコモ	・被害なし
	KDDI (au)	・被害なし
	ソフトバンクモバイル	・被害なし
	イー・アクセス	・被害なし
	ウィルコム	・被害なし
	UQコミュニケーションズ	・被害なし
	ワイヤレスタイプラジコ	・被害なし

※7月14日までの被害については、現時点で全て復旧済。以降、被害なし。

○放送関係の状況（総務省調べ：7月19日13:00現在）

被害情報なし（7月16日までの被害については、全て復旧済み。以降、被害なし。）

(4) 道路（国土交通省調べ：7月19日8:00現在）

・高速道路の通行止め状況：現在、通行止め区間なし

・直轄国道の通行止め状況：現在2区間で通行止め

路線名	区間名	被災状況	備考
国道112号	ヤマガタケン 山形県 ツルオカシ 鶴岡市 タムギマタ 田麦俣	法面崩落	7/18 8:15 災害発生 8:45～ 全面通行止め 20:15 応急復旧完了・規制解除
国道112号	ヤマガタケン 山形県 マテ オオアザ 町 ニシムラヤマグン 西村山郡 ツキヤマザワ 月山沢	法面崩落	7/18 12:00頃 災害発生 12:00～ 全面通行止め 迂回路有、人身・物損無、孤立なし
国道49号	ニイガタケン 新潟県 アガマチ オオマキチク 阿賀町大牧地区	路面崩落	7/18 16:00頃 災害発生（通報） 17:08～ 全面通行止め開始 19:00 応急復旧完了・規制解除
国道47号	ヤマガタケン 山形県 シンジョウシ 新庄市 ハタ 畑	路面冠水	7/18 20:00 通行止め開始 7/19 5:30 水位低下・規制解除
国道47号	ヤマガタケン 山形県 モガミグン 最上郡 クラオカ 蔵岡 トザワムラ 戸沢村	内水排除作業	7/18 21:00～ 内水排除作業開始 (ホースが国道横断) 全面通行止め 迂回路有、人身・物損無、孤立なし

・都道府県管理国道の通行止め状況：1区間

路線名	区間名	被災状況	備考
国道347号	山形県境～宮城県加美町筒砂子	土砂崩落	7/18 9:00～ 全面通行止め 人的被害なし、物的被害なし、迂回路あり
国道414号 (旧道)	静岡県賀茂郡河津町梨本～伊豆市桐山	土砂崩落	7/18 4:40～ 全面通行止め 人的被害なし、物的被害なし、迂回路あり

・都道府県道の通行止め状況

現在、40区間で通行止め

(岩手県1、山形県35、福島県1、新潟県1、静岡県2)

(5) 交通機関

○鉄道（国土交通省調べ：7月19日8:00現在）

・現在、1事業者1路線で運行休止

事業者名	線名	運転休止区間	運転休止		運転再開		主な被害状況等
			日	時刻	日	時刻	
JR 東日本	奥羽線	真室川駅～院内駅間	18	13:00	19	始発	
		山形駅～米沢駅間	18	11:03	18	19:19	羽前中山駅構内線路冠水
		村山駅～新庄駅間	18	12:58	18	16:57	
	陸羽東線	古川駅～鳴子温泉駅間	18	9:24	18	15:40	
	陸羽西線	新庄駅～余目駅間	18	10:37	19	始発	
	只見線	会津川口駅～会津中川駅間	18	18:00			線路脇の路盤崩壊 (会津川口駅～会津宮下駅間)
山形 鉄道	フラワー長 井線	赤湯駅～荒砥駅間	18	10:36	18	17:06	

(6) 文教施設等（文部科学省調べ：7月19日12:00現在）

区分	被災箇所数
国立学校施設	3
公立学校施設	10
私立学校施設	
社会教育・体育、文化施設等	
文化財等	
研究施設等	
計	14

※主な被害状況：法面崩落等

(7) 農林水産関係 (農林水産省調べ: 7月19日12:00現在)

区分	主な被害	被害数	被害額 (百万円)	被害地域 (現在34府県から報告あり)
農作物等	農作物の冠水等	2,539ha	調査中	秋田県、山形県、岐阜県、和歌山県、 島根県、山口県、鹿児島県
	家畜の斃死	調査中	調査中	山形県
	ビニールハウスの破損	123棟	調査中	岐阜県、和歌山県、 鹿児島県
	畜舎の損傷	2箇所	調査中	山形県
小計			調査中	
農地・農業用施設関係	農地の損壊	1,161箇所	調査中	岩手県、秋田県、山形県、新潟県、富山県、石川県、長野県、岐阜県、三重県、滋賀県、京都府、大阪府、兵庫県、奈良県、和歌山県、鳥取県、島根県、岡山県、広島県、山口県、徳島県、香川県、愛媛県、高知県、福岡県、佐賀県、長崎県、熊本県、大分県、宮崎県、鹿児島県
	農業用施設の損壊	1,080箇所	調査中	山形県、福島県、新潟県、富山県、石川県、長野県、岐阜県、三重県、滋賀県、大阪府、兵庫県、奈良県、和歌山県、鳥取県、島根県、岡山県、広島県、山口県、徳島県、香川県、愛媛県、高知県、福岡県、佐賀県、長崎県、熊本県、大分県、宮崎県、鹿児島県
小計			調査中	
林野関係	林地荒廃	68箇所	調査中	秋田県、山形県、群馬県、長野県、兵庫県、静岡県、岡山県、広島県、山口県、愛媛県、高知県、佐賀県、長崎県、熊本県、鹿児島県
	治山施設	7箇所	調査中	秋田県、静岡県、奈良県、熊本県
	林道施設等	370箇所	調査中	秋田県、山形県、福島県、新潟県、富山県、石川県、長野県、静岡県、三重県、京都府、大阪府、奈良県、和歌山県、島根県、広島県、山口県、徳島県、愛媛県、高知県、福岡県、佐賀県、長崎県、宮崎県、鹿児島県
小計			調査中	
水産関係	養殖施設	1箇所	調査中	山形県
小計			調査中	
合計			調査中	

※被害については、現時点で判明しているものを記載しており、引き続き調査中

(8) 社会福祉施設等関係 (厚生労働省調べ: 7月19日13:00現在)

静岡県で被害情報あり。詳細を確認中

(9) 病院等関係 (厚生労働省調べ: 7月19日13:00現在)

被害情報なし

(10) その他

○がれきの発生状況（環境省調べ：7月18日16:00現在）

- ・がれきの発生状況
- 現時点での発生報告なし。

5. 政府の主な対応

(1) 総理指示

安倍内閣総理大臣から以下の指示が発せられた。(6月21日8:10)

- ①今後の大雨にも十分留意し、引き続き緊張感を持って、警戒・監視を行うこと。
- ②被害が拡大した場合に備え、災害応急対策が万全に行えるよう態勢を整えること。

(2) 関係省庁災害対策会議等の開催

- ・関係省庁災害警戒会議を開催し、今後の気象状況の見通し及び各省庁の対応状況について情報共有を行った(6月20日11:30)
- ・関係省庁災害対策会議を開催し、総理指示を関係省庁に改めて伝達するとともに、今後の気象状況の見通し及び各省庁の対応状況について情報共有を行った(6月21日11:00)
- ・関係省庁災害対策会議を開催(7月19日16:30)し、今後の気象状況の見通し及び被害状況並びに各省庁の対応状況について情報共有を行う予定

(3) 各府省庁の対応

①内閣府の対応

- ・内閣府情報対策室を設置(6月21日8:10)

②警察庁の対応

- ・関係管区警察局や都道府県警察との連絡体制を強化するとともに関連情報の収集を実施

③海上保安庁の対応

- ・気象警報等に留意し、随時、即応態勢をとり、情報収集を実施

④文部科学省の対応

- ・各都府県教育委員会に対し、防災態勢の強化を図るとともに、児童生徒等の安全確保及び施設の安全確保等に万全を期すよう要請(6月19日11:50)
- ・各都府県教育委員会に対し、防災態勢の強化を図るとともに、児童生徒等の安全確保及び施設の安全確保等に万全を期すよう要請(6月20日13:41)
- ・東北地方の各県教育委員会に対し、防災態勢の強化を図るとともに、児童生徒等の安全確保及び施設の安全確保等に万全を期すよう要請(7月5日13:27)

⑤農林水産省の対応

- ・大雨等に伴う二次災害等の発生防止及び緊急を要する復旧箇所の応急対策の実施等について通知を发出(6月19日)
- ・梅雨前線及び台風第4号接近に伴う山地災害時の対応について通知を发出(6月19日)
- ・台風4号に対する備えと被害報告等(漁港・海岸保全施設・漁業用施設等)について通知を发出(6月19日)
- ・梅雨前線の活動に台風の接近が伴うことによる農作物の被害防止に向けた技術指導の徹底及び農業共済の対応について通知を发出(6月20日)

⑥国土交通省の対応

- ・東北地方整備局より山形県南陽市ヘリエゾンを1名派遣し、被害情報の収集や自治体からの要望等に対する調整に従事
- ・東北地方整備局防災ヘリコプター「みちのく号」により山形県戸沢村周辺の調査を実施

中

(7月19日)

- ・九州地方整備局から照明車1台(7月3日～)を派遣
- ・東北地方整備局から排水ポンプ車1台(7月8日)を派遣(撤収済)
- ・東北地方整備局から排水ポンプ車16台、照明車5台を派遣(7月18日～)
- ・北陸地方整備局から排水ポンプ車2台、照明車4台を派遣(7月18日～)
- ・中部地方整備局より神奈川県西伊豆町に2名リエゾンを派遣し、被害情報の収集や自治体からの要望等に対する調整に従事
- ・中部地方整備局防災ヘリコプター「まんなか号」により静岡県西伊豆町周辺の調査を実施中(7月19日)

平成25年7月19日

関係省庁災害対策会議

確認事項（案）

大雨等への対応にあたり、引き続き、以下のとおり、対応に万全を期することとする。

- 1 これまでの大雨等で被災した地域における被害の拡大防止に努めること
- 2 引き続き、緊張感を持って、警戒・監視にあたること
- 3 早急な被害状況の把握に努め、関係省庁間で情報共有を図ること