

中部圏・近畿圏の内陸地震に係る  
被害想定結果について

～ 文化遺産の被災可能性 ～

平成 20 年 2 月 18 日

東南海、南海地震等に関する  
専門調査会

## 目 次

1. 被害想定的前提条件	1
(1) 想定地震	1
(2) 想定するシーン	2
(3) 被害想定項目	3
(4) 震源別の被害想定項目	4
2. 文化遺産の被災想定手法	5
(1) 基本的な考え方	5
(2) 被害想定手法	5
・ 留意事項	5
3. 文化遺産の被災可能性	7
・ 震度6強以上のメッシュ又は一般の建物の焼失があるメッシュに所在する 国宝・重要文化財（建造物）の数	7
・ 花折断層帯の地震で、震度6強以上のメッシュ又は一般の建物の焼失がある メッシュに所在する国宝（建造物）	8
・ 生駒断層帯の地震で、震度6強以上のメッシュ又は一般の建物の焼失がある メッシュに所在する国宝（建造物）	9
・ 震度6強以上のメッシュ又は一般の建物の焼失があるメッシュに所在する 世界文化遺産	10
(1) 花折断層帯の地震（M7.4）	11
(2) 生駒断層帯の地震（M7.5）	15
(3) 猿投一高浜断層帯の地震（M7.6）	19
(4) 奈良盆地東縁断層帯の地震（M7.4）	21
(5) 京都西山断層帯の地震（M7.5）	25
(6) 上町断層帯の地震（M7.6）	29

4. 震度6強以上のメッシュ又は一般の建物の焼失があるメッシュに所在する国宝・重要文化財（建造物）	32
（1）花折断層帯の地震（M7.4）	32
（2）生駒断層帯の地震（M7.5）	40
（3）猿投一高浜断層帯の地震（M7.6）	47
（4）奈良盆地東縁断層帯の地震（M7.4）	48
（5）京都西山断層帯の地震（M7.5）	53
（6）上町断層帯の地震（M7.6）	56

# 1. 被害想定的前提条件

## (1) 想定地震

・名古屋、京都、大阪、神戸など大都市や工業地帯への影響、文化財保護等を考慮し、これらの地域に存在する活断層で発生する地震のうち11のものを想定した。さらに、名古屋市直下及び阪神地域直下には活断層は見られないが、これらの直下にM6.9 の地震を想定し、合わせて13地震を対象として検討することとした。

### ・13 タイプの地震動を想定

#### [中部圏]

- ① 猿投－高浜断層帯の地震 (M7.6)
- ② 名古屋市直下M6.9 の地震
- ③ 加木屋断層帯の地震 (M7.4)
- ④ 養老－桑名－四日市断層帯の地震 (M7.7)
- ⑤ 布引山地東縁断層帯東部の地震 (M7.6)

#### [近畿圏]

- ⑥ 花折断層帯の地震 (M7.4)
- ⑦ 奈良盆地東縁断層帯の地震 (M7.4)
- ⑧ 京都西山断層帯の地震 (M7.5)
- ⑨ 生駒断層帯の地震 (M7.5)
- ⑩ 上町断層帯の地震 (M7.6)
- ⑪ 阪神地域直下M6.9 の地震\*
- ⑫ 中央構造線断層帯 (金剛山地東縁-和泉山脈南縁) の地震 (M7.8)
- ⑬ 山崎断層帯主部の地震 (M8.0)

\*大阪府と兵庫県の府県境付近で発生する M6.9 の地震

## (2) 想定するシーン

時間帯によって人々の滞留特性は大きく異なるため、地震の発生時刻が変わると人的被害の発生する様相も変化する。また、時間帯や季節によって火気器具等の使用状況が異なるため、火災の出火件数も変化すると考えられる。このため、今回の想定では、想定される被害が異なる4種類の特徴的なシーン（季節・時刻）を設定する。

さらに、風速によっても、火災延焼の状況が大きく異なり、物的被害、人的被害の様相も変化するものと考えられる。このため、今回の想定においては、比較的風が弱かったとされる阪神・淡路大震災並みの風速毎秒3mと、風が強かった関東大震災並みの風速毎秒15mの2種類のシーンを設定する。

### 想定するシーン（季節・時刻）

シーン設定	想定される被害の特徴
①冬、朝5時	<ul style="list-style-type: none"> <li>・<u>阪神・淡路大震災と同じ発生時間帯。</u></li> <li>・<u>多くが自宅で就寝中に被災するため、家屋倒壊による圧死者が発生する危険性が高い。</u></li> <li>・オフィスや繁華街の屋内外滞留者や、列車・道路利用者は少ない。</li> </ul>
②秋、朝8時	<ul style="list-style-type: none"> <li>・通勤通学ラッシュ時で、<u>移動中の被災者が最も多くなる時間帯。</u></li> <li>・1年の中で、比較的<u>交通流動が落ち着く季節とされており、通勤通学行動（国勢調査）、交通流動調査（交通センサス等）の調査が実施されている。</u></li> </ul>
③冬、昼12時	<ul style="list-style-type: none"> <li>・<u>火気器具利用が最も多い時間帯で、これらを原因とする出火数が最も多くなるケース。</u></li> <li>・オフィス、繁華街、映画館、テーマパーク等に多数の滞留者が集中しており、<u>店舗等の倒壊、落下物等による被害等による被害拡大の危険性が高い。</u></li> <li>・住宅内滞留者数は、1日の中で最も少なく、老朽木造家屋の倒壊による死者数はシーン①と比較して少ない。</li> </ul>
④冬、夕方18時	<ul style="list-style-type: none"> <li>・オフィスや繁華街周辺、ターミナル駅では帰宅、飲食のため多数の人が滞留。 <u>ビル倒壊や落下物等により被災する危険性が高い。</u></li> <li>・<u>鉄道、道路もほぼラッシュ時に近い状況で人的被害や交通機能支障による影響拡大の危険性が高い。</u></li> </ul>

### (3) 被害想定項目

想定する被害のうち、シーンによって結果の異なる項目については、シーン別の結果の算定又は変動幅による評価を行なうものとする。

すべての震源で被害想定を行なう項目は、物的被害・人的被害の両者について、建物被害（揺れ、液状化、急傾斜地崩壊）、火災被害、ブロック塀等の倒壊・自動販売機の転倒及び屋外落下物の発生とし、これに加えて震災廃棄物の発生も対象とする。これ以外の項目については、各項目の特性を勘案して被害想定を行なう震源を設定する。

#### 被害想定項目別の想定シーン

項目	想定するシーン※ (発生時刻)	時間帯別に考慮する変数 (評価の考え方)	
物的被害	(1)建物被害（揺れ・液状化・急傾斜地崩壊）	—	時刻によって変化しない
	(2)地震火災出火・延焼	時刻等別	時刻による出火率の違いを考慮
	(3)ブロック塀等の倒壊、自動販売機の転倒	—	時刻によって変化しない
	(4)屋外落下物の発生	—	時刻によって変化しない
	(5)震災廃棄物の発生	最大ケース	火災の影響を踏まえて被害最大を評価
	(6)交通施設被害	—	時刻によって変化しない
	(7)建物倒壊による道路閉塞の発生	—	時刻によって変化しない
	(8)ライフライン施設被害による供給支障	最大ケース	火災の影響を踏まえて被害最大を評価
人的被害	(1)死傷者の発生		
	1)建物倒壊	時刻等別	時刻による滞留人口の違いを考慮
	2)急傾斜地崩壊	時刻等別	時刻による滞留人口の違いを考慮
	3)火災被害	時刻等別	時刻による滞留人口の違いを考慮
	4)ブロック塀等の倒壊、自動販売機の転倒	(特殊ケース)	12時間平均歩行者交通量(7～19時)に基づく評価
	5)屋外落下物の発生	(特殊ケース)	12時間平均歩行者交通量(7～19時)に基づく評価
	6)屋内収容物移動・転倒	時刻等別	時刻による滞留人口の違いを考慮
	(2)災害時要援護者の被害	時刻等別	時刻による滞留人口の違いを考慮
	(3)自力脱出困難者の発生	時刻等別	時刻による滞留人口の違いを考慮
	(4)帰宅困難者の発生	12時	昼間の都市滞留者が対象
(5)避難者の発生	最大ケース	住宅の火災焼失の影響を踏まえて被害最大ケースを評価	
経済被害	(1)施設・資産の損傷額	最大ケース	火災被害が最大となるケースを想定
	(2)人流・物流寸断の影響額	—	時刻によって変化しない
	(3)経済被害の波及	最大ケース	火災被害が最大となるケースを想定
その他	(1)交通被害による人的被害	(特殊ケース)	ピーク時交通量に基づく評価
	(2)中高層ビル街被害（エレベーター）	(特殊ケース)	利用ピーク時を想定
	(3)石油コンビナート地区被害	(特殊ケース)	被害施設数のみを評価
	(4)地下街の被害	(特殊ケース)	利用ピーク時を想定
	(5)ターミナル駅の被害	(特殊ケース)	利用ピーク時を想定
	(6)孤立集落の発生	(特殊ケース)	孤立する可能性の高い集落のあるエリアの建物被害が最大となるケースを評価
	(7)文化遺産の被災	(特殊ケース)	文化遺産が多く集まるエリアの建物被害が最大となるケースを評価

※「時刻等別」:冬の朝5時、秋の朝8時、冬の昼12時及び冬の夕方18時の各時刻を対象

「最大ケース」:被害が最大となるシーンを想定（最大以外のケースも参考までに算出）

「特殊ケース」:特定の季節や時間帯を想定

「—」:シーンの区別なし

#### (4) 震源別の被害想定項目

- ・すべての項目について被害想定を行なう震源は、「猿投-高浜断層帯」と「上町断層帯」の2つとする。
- ・「①基本項目」、「②屋外被害等」、「③震災廃棄物」については、すべての震源で被害想定を行なう。
- ・「⑫その他被害」については、各施設等の分布と震度分布を見ながら、想定震源を確定する。

		M	①基本項目	②屋外被害等	③震災廃棄物	④交通施設被害	⑤道路閉塞	⑥ライフライン	⑦災害時要援護者	⑧自力脱出困難者	⑨避難者
中部圏	①猿投-高浜断層帯	7.6	時刻等別 <sup>(注1)</sup>	○	最大	最大	最大	最大	○	時刻等別 <sup>(注1)</sup>	最大
	②名古屋市直下M6.9	6.9	最大	○	最大				○	最大	
	③加木屋断層帯	7.4	最大	○	最大				○	最大	
	④養老-桑名-四日市断層帯	7.7	最大	○	最大				○	最大	
	⑤布引山地東縁断層帯東部	7.6	最大	○	最大				○	最大	
近畿圏	⑥花折断層帯	7.4	最大	○	最大				○	最大	
	⑦奈良盆地東縁断層帯	7.4	最大	○	最大				○	最大	
	⑧京都西山断層帯	7.5	最大	○	最大				○	最大	
	⑨生駒断層帯	7.5	最大	○	最大				○	最大	
	⑩上町断層帯	7.6	時刻等別 <sup>(注1)</sup>	○	最大	最大	最大	最大	○	時刻等別 <sup>(注1)</sup>	最大
	⑪阪神地域直下M6.9	6.9	最大	○	最大				○	最大	
	⑫中央構造線断層帯	7.8	最大	○	最大				○	最大	
	⑬山崎断層帯主部	8.0	最大	○	最大				○	最大	
		M	⑩帰宅困難者	⑪経済被害	⑫その他被害						
					交通的被害	中高層ビル被害	石油コンビナート	地下街	ターミナル駅	孤立集落	文化遺産
中部圏	①猿投-高浜断層帯	7.6	5.12 <sup>(注2)</sup>	最大	○	○	○	○	○	○	○
	②名古屋市直下M6.9	6.9									
	③加木屋断層帯	7.4									
	④養老-桑名-四日市断層帯	7.7				○					
	⑤布引山地東縁断層帯東部	7.6								○	
近畿圏	⑥花折断層帯	7.4									○
	⑦奈良盆地東縁断層帯	7.4									○
	⑧京都西山断層帯	7.5									○
	⑨生駒断層帯	7.5								○	○
	⑩上町断層帯	7.6	5.12 <sup>(注2)</sup>	最大	○	○	○	○	○	○	○
	⑪阪神地域直下M6.9	6.9									
	⑫中央構造線断層帯	7.8								○	
	⑬山崎断層帯主部	8.0					○			○	

#### ①基本項目

- ・建物被害（揺れ、液状化、急傾斜地崩壊、火災）
- ・人的被害（同上の要因別死傷者）

#### ②屋外被害等

- ・建物被害（ブロック塀等の倒壊、自動販売機の転倒、屋外落下物）
- ・人的被害（同上の要因別死傷者、屋内収容物移動・転倒の死傷者）

(注1) 冬の朝5時、秋の朝8時、冬の昼12時及び冬の夕方18時の各時刻で、風速3m/s、15m/sのケース(計8ケース)を対象。

最大: 冬の昼12時、風速15m/sのシーンを対象。ただし、基本項目については、冬の朝5時、風速15m/sのシーン(死者最大ケース)も対象。

○: 検討対象とするもの(シーン区別なし)

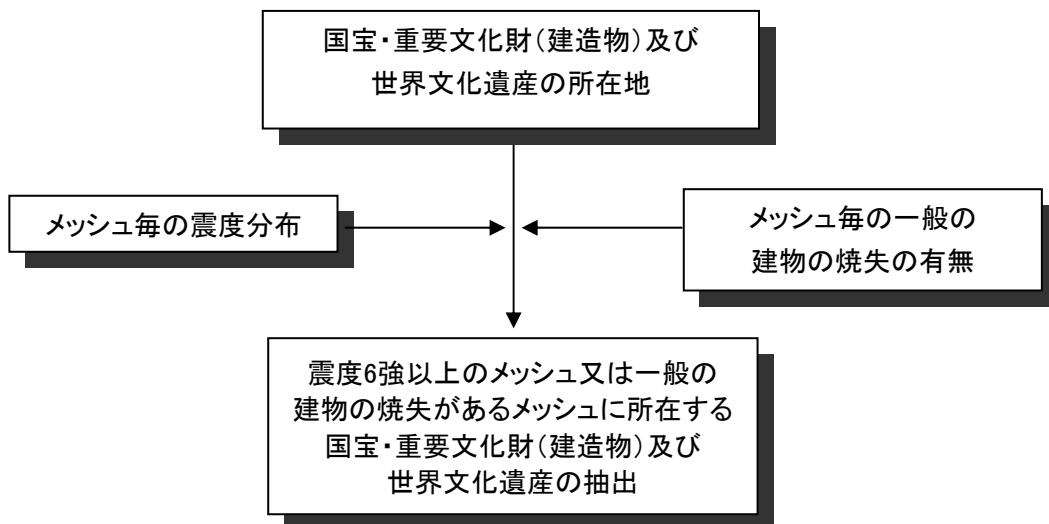
(注2) 朝5時、昼12時のケース

## 2. 文化遺産の被災想定手法

### (1) 基本的な考え方

- ・震度6強以上のメッシュ又は一般の建物の焼失があるメッシュに所在する国宝・重要文化財（建造物）及び世界文化遺産を抽出する。

### (2) 被害想定手法



### ・留意事項

- ①揺れによる被災可能性については、推計した震度分布で震度6強以上になると推定されるメッシュに所在する国宝・重要文化財（建造物）及び世界文化遺産を抽出しているもので、個々の文化遺産が地震により倒壊することを意味しているわけではないことに留意する必要がある。
- ②火災による被災可能性については、火災シミュレーションで焼失棟数分布を推計した結果と重ね合わせ、当該地震で発生する火災によって一般の建物の焼失があると推定されるメッシュに所在する国宝・重要文化財（建造物）及び世界文化遺産を抽出しているもので、個々の文化遺産が火災により焼失することを意味しているわけではないことに留意する必要がある。



表1 中部圏・近畿圏の9府県に所在する国宝・重要文化財(建造物)の数

		重要文化財			
				うち国宝	
中部圏		144	(6.2%)	6	(2.8%)
	岐阜県	48	(2.1%)	3	(1.4%)
	愛知県	75	(3.2%)	3	(1.4%)
	三重県	21	(0.9%)	0	(0.0%)
近畿圏		1,001	(43.0%)	157	(73.7%)
	滋賀県	180	(7.7%)	22	(10.3%)
	京都府	286	(12.3%)	48	(22.5%)
	大阪府	96	(4.1%)	5	(2.3%)
	兵庫県	102	(4.4%)	11	(5.2%)
	奈良県	261	(11.2%)	64	(30.0%)
	和歌山県	76	(3.3%)	7	(3.3%)
中部圏・近畿圏9府県計		1,145	(49.2%)	163	(76.5%)
全国計		2,328	(100.0%)	213	(100.0%)

(平成20年2月1日現在)

※文化庁資料をもとに集計  
 ※国宝の数は重要文化財の内数

表2 中部圏・近畿圏の9府県に所在する世界文化遺産

世界文化遺産	
名称	所在地
法隆寺地域の仏教建造物	奈良県
姫路城	兵庫県
古都京都の文化財	京都府、滋賀県
白川郷・五箇山の合掌造り集落	岐阜県、富山県
古都奈良の文化財	奈良県
紀伊山地の霊場と参詣道	三重県、奈良県、和歌山県

※社団法人 日本ユネスコ協会連盟HPを参照

### 3. 文化遺産の被災可能性

- ・ 京都や奈良に多く存在する国宝・重要文化財(建造物)、世界文化遺産が、地震の揺れや火災焼失による被害を受ける可能性がある。
- ・ 花折断層帯の地震では、全国の国宝(建造物)の約1/4に相当する約50件の建造物、重要文化財(建造物)の約1割に相当する約260件の建造物が、震度6強以上の揺れ又は一般の建物の焼失があるメッシュに所在する。
- ・ 生駒断層帯の地震では、全国の国宝(建造物)の約1/4に相当する約60件の建造物、重要文化財(建造物)の約1割に相当する約220件の建造物が、震度6強以上の揺れ又は一般の建物の焼失があるメッシュに所在する。
- ・ 世界文化遺産の中にも、震度6強以上の揺れ又は一般の建物の焼失があるメッシュに所在するものがある

#### ・震度6強以上又は一般の建物の焼失があるメッシュに所在する国宝・重要文化財(建造物)の数

(冬の昼12時風速15m/s)

	震度6強以上のメッシュ又は一般の建物の焼失があるメッシュに含まれる重要文化財(建造物)		震度6強以上のメッシュに含まれる重要文化財(建造物)		一般の建物の焼失があるメッシュに含まれる重要文化財(建造物)	
		うち国宝		うち国宝		うち国宝
花折断層帯	255	51	254	51	111	20
生駒断層帯	222	55	219	55	22	0
猿投－高浜断層帯	18	1	17	1	3	0
奈良盆地東縁断層帯	135	36	134	36	52	16
京都西山断層帯	80	10	60	4	33	7
上町断層帯	78	4	75	4	17	1

※「震度6強以上のメッシュ」と「一般の建物の焼失があるメッシュ」に重複して含まれている建造物もある

・花折断層帯の地震で、震度6強以上のメッシュ又は一般の建物の焼失があるメッシュに所在する国宝(建造物)

(冬の昼12時風速15m/s)

施設名称	震度6強以上	一般の建物の焼失がある	施設名称	震度6強以上	一般の建物の焼失がある
石山寺本堂	○		知恩院本堂(御影堂)	○	
石山寺多宝塔	○		竜吟庵方丈	○	○
園城寺新羅善神堂	○		清水寺本堂	○	○
勸学院客殿	○		本願寺飛雲閣	○	
光浄院客殿	○		本願寺唐門	○	
園城寺金堂	○		本願寺書院(対面所及び白書院)	○	
日吉大社西本宮本殿	○		本願寺北能舞台	○	
日吉大社東本宮本殿	○		本願寺黒書院及び伝廊	○	
大徳寺唐門	○	○	教王護国寺金堂	○	○
大徳寺方丈及び玄関	○	○	教王護国寺五重塔	○	○
賀茂別雷神社	○		教王護国寺大師堂(西院御影堂)	○	○
竜光院書院	○	○	教王護国寺蓮花門	○	○
大仙院本堂	○	○	観智院客殿	○	○
大報恩寺本堂(千本釈迦堂)	○		仁和寺金堂	○	
北野天満宮本殿、石の間、 拝殿及び楽の間	○		広隆寺桂宮院本堂	○	
南禅寺方丈	○		醍醐寺五重塔	○	
慈照寺銀閣	○	○	醍醐寺清滝宮拝殿	○	
慈照寺東求堂	○	○	醍醐寺薬師堂	○	
賀茂御祖神社	○	○	醍醐寺金堂	○	
二条城二の丸御殿	○	○	三宝院唐門	○	
豊国神社唐門	○	○	三宝院表書院	○	
蓮華王院本堂(三十三間堂)	○	○	法界寺阿弥陀堂	○	○
妙法院庫裏	○	○	平等院鳳凰堂	○	
東福寺三門	○	○	宇治上神社本殿	○	
知恩院三門	○		宇治上神社拝殿	○	
			妙喜庵茶室(待庵)	○	

注1) 震度分布を推計した結果と重ね合わせ、当該地震で震度6強以上になると推定されるメッシュに所在する国宝(建造物)を示しており、個別の施設が地震により倒壊することを意味しているわけではないことに留意する必要がある。

注2) 火災シミュレーションで焼失棟数分布を推計した結果と重ね合わせ、当該地震で発生する火災によって一般の建物の焼失があると推定されるメッシュに所在する国宝(建造物)を示しており、個別の文化遺産が火災により焼失することを意味しているわけではないことに留意する必要がある。

・生駒断層帯の地震で、震度6強以上のメッシュ又は一般の建物の焼失があるメッシュに所在する国宝(建造物)

(冬の昼12時風速15m/s)

施設名称	震度6強以上	一般の建物の焼失がある	施設名称	震度6強以上	一般の建物の焼失がある
平等院鳳凰堂	○		般若寺楼門	○	
妙喜庵茶室(待庵)	○		十輪院本堂	○	
東大寺南大門	○		春日大社本社	○	
東大寺法華堂	○		正倉院正倉	○	
東大寺鐘楼	○		長弓寺本堂	○	
東大寺金堂(大仏殿)	○		當麻寺東塔	○	
東大寺開山堂	○		當麻寺西塔	○	
東大寺転害門	○		當麻寺本堂(曼荼羅堂)	○	
東大寺本坊経庫	○		法隆寺金堂	○	
東大寺二月堂	○		法隆寺中門	○	
興福寺北円堂	○		法隆寺五重塔	○	
興福寺三重塔	○		法隆寺東院夢殿	○	
興福寺五重塔	○		法隆寺大講堂	○	
興福寺東金堂	○		法隆寺鐘楼	○	
新薬師寺本堂	○		法隆寺経蔵	○	
薬師寺東塔	○		法隆寺廻廊	○	
薬師寺東院堂	○		法隆寺東院鐘楼	○	
唐招提寺金堂	○		法隆寺東院伝法堂	○	
唐招提寺講堂	○		法隆寺南大門	○	
唐招提寺鼓楼	○		法隆寺西円堂	○	
唐招提寺宝蔵	○		法隆寺聖霊院	○	
唐招提寺経蔵	○		法隆寺食堂及び細殿	○	
秋篠寺本堂	○		法隆寺東大門	○	
靈山寺本堂	○		法隆寺三経院及び西室	○	
元興寺極楽坊本堂	○		法隆寺東室	○	
元興寺極楽坊五重小塔	○		法隆寺綱封蔵	○	
元興寺極楽坊禅室	○		法起寺三重塔	○	
海竜王寺五重小塔	○				

- 注1) 震度分布を推計した結果と重ね合わせ、当該地震で震度6強以上になると推定されるメッシュに所在する国宝(建造物)を示しており、個別の施設が地震により倒壊することを意味しているわけではないことに留意する必要がある。
- 注2) 火災シミュレーションで焼失棟数分布を推計した結果と重ね合わせ、当該地震で発生する火災によって一般の建物の焼失があると推定されるメッシュに所在する国宝(建造物)を示しており、個別の文化遺産が火災により焼失することを意味しているわけではないことに留意する必要がある。

・震度6強以上のメッシュ又は一般の建物の焼失があるメッシュに所在する  
世界文化遺産

(いずれも冬の昼12時風速15m/s)

世界文化遺産 名称	構成資産名	花折断層帯		生駒断層帯		奈良盆地 東縁断層帯		京都西山 断層帯	
		震度6強 以上	一般の建 物の焼失 がある	震度6強 以上	一般の建 物の焼失 がある	震度6強 以上	一般の建 物の焼失 がある	震度6強 以上	一般の建 物の焼失 がある
法隆寺地域の 仏教建造物	法隆寺			○					
	法起寺			○					
古都京都の 文化財	賀茂別雷神社(上賀茂神社)	○							
	賀茂御祖神社(下鴨神社)	○	○						
	教王護国寺(東寺)	○	○						○
	清水寺	○	○						
	醍醐寺	○							
	仁和寺	○						○	
	平等院	○		○		○		○	
	宇治上神社	○				○			
	西芳寺							○	
	天龍寺	○						○	
	慈照寺(銀閣寺)	○	○						
	龍安寺	○						○	
	本願寺	○							
二条城	○	○							
古都奈良の 文化財	東大寺			○		○	○		
	興福寺			○		○	○		
	春日大社			○		○			
	春日山原始林			○		○			
	元興寺			○		○	○		
	薬師寺			○		○			
	唐招提寺			○		○			
	平城宮跡			○	○	○			

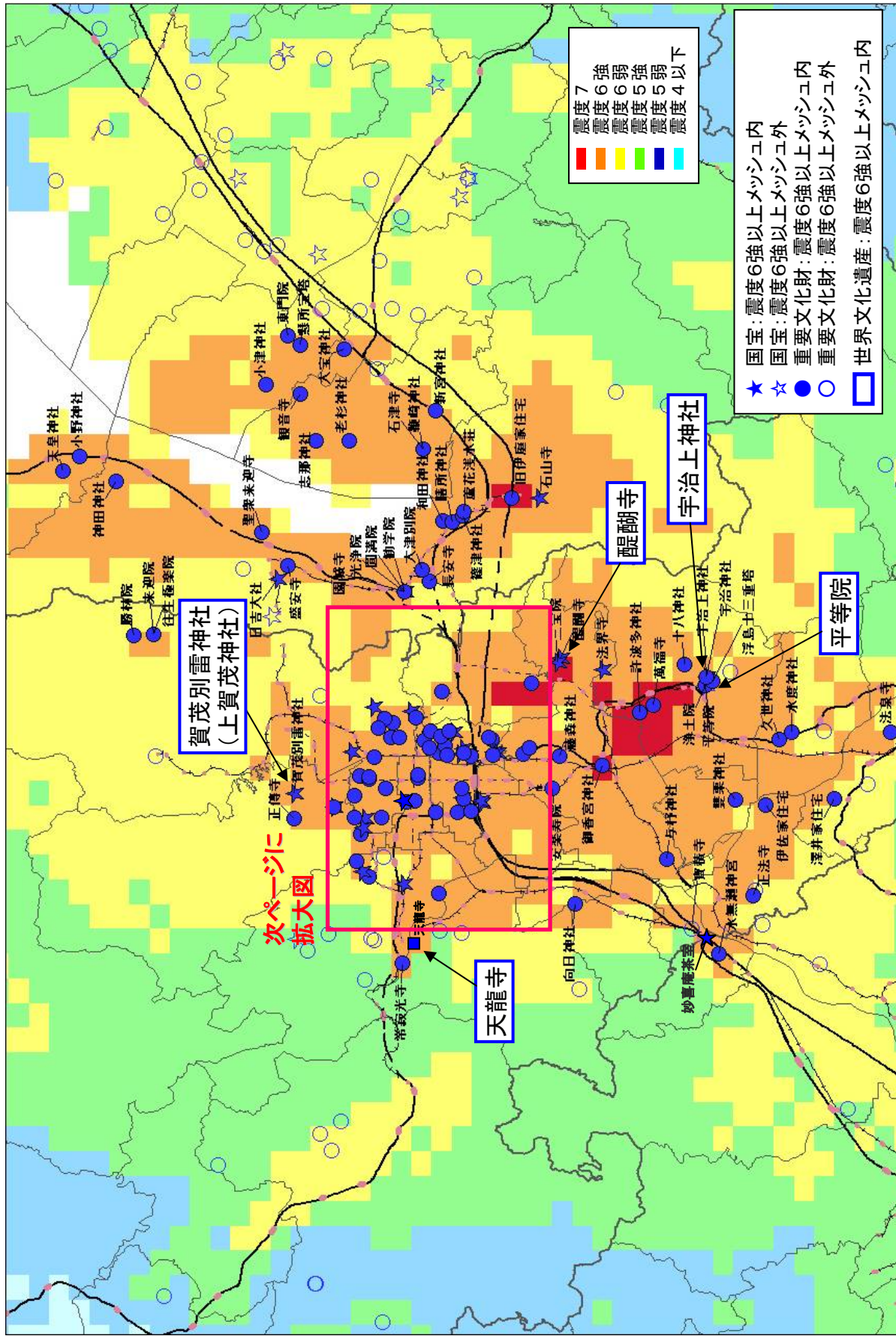
注1) 震度分布を推計した結果と重ね合わせ、当該地震で震度6強以上になると推定されるメッシュに所在する世界遺産を示しており、個別の施設が地震により倒壊することを意味しているわけではないことに留意する必要がある。

注2) 火災シミュレーションで焼失棟数分布を推計した結果と重ね合わせ、当該地震で発生する火災によって一般の建物の焼失があると推定されるメッシュに所在する世界文化遺産を示しており、個別の文化遺産が火災により焼失することを意味しているわけではないことに留意する必要がある。



# (1) 花折断層帯の地震 (M7.4)

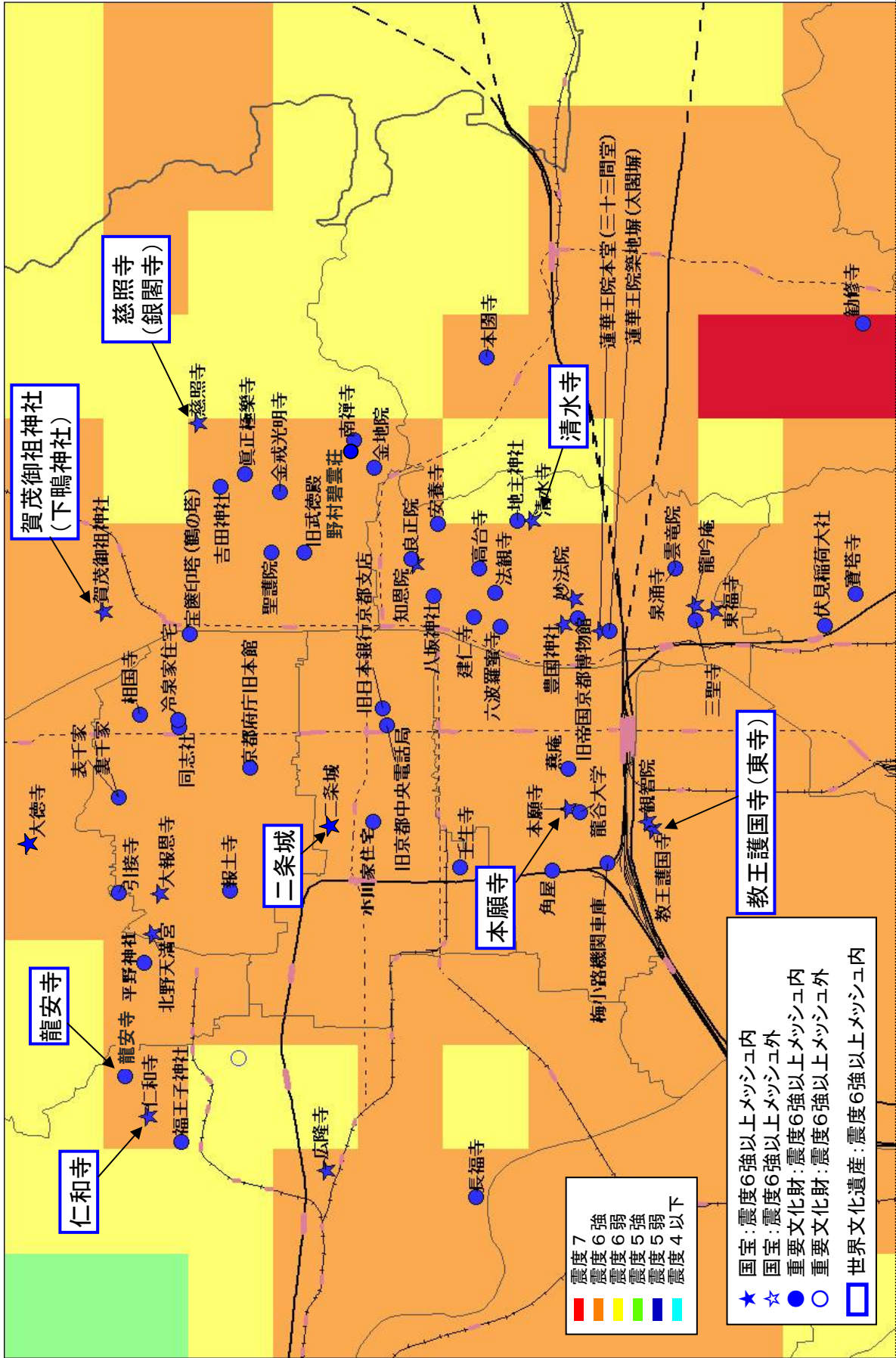
## ① 震度分布と国宝・重要文化財(建造物)及び世界文化遺産の位置



注1) 一つの文化遺産の中に複数の国宝・重要文化財(建造物)が存在する場合は、代表的な名称のみを表記している場合がある。

注2) 震度分布を推計した結果と重ね合わせ、当該地震で震度6強以上になると推定されるメッシュに所在する国宝・重要文化財(建造物)及び世界文化遺産を表示しており、それらが地震により倒壊することを意味しているわけではないことに留意する必要がある。

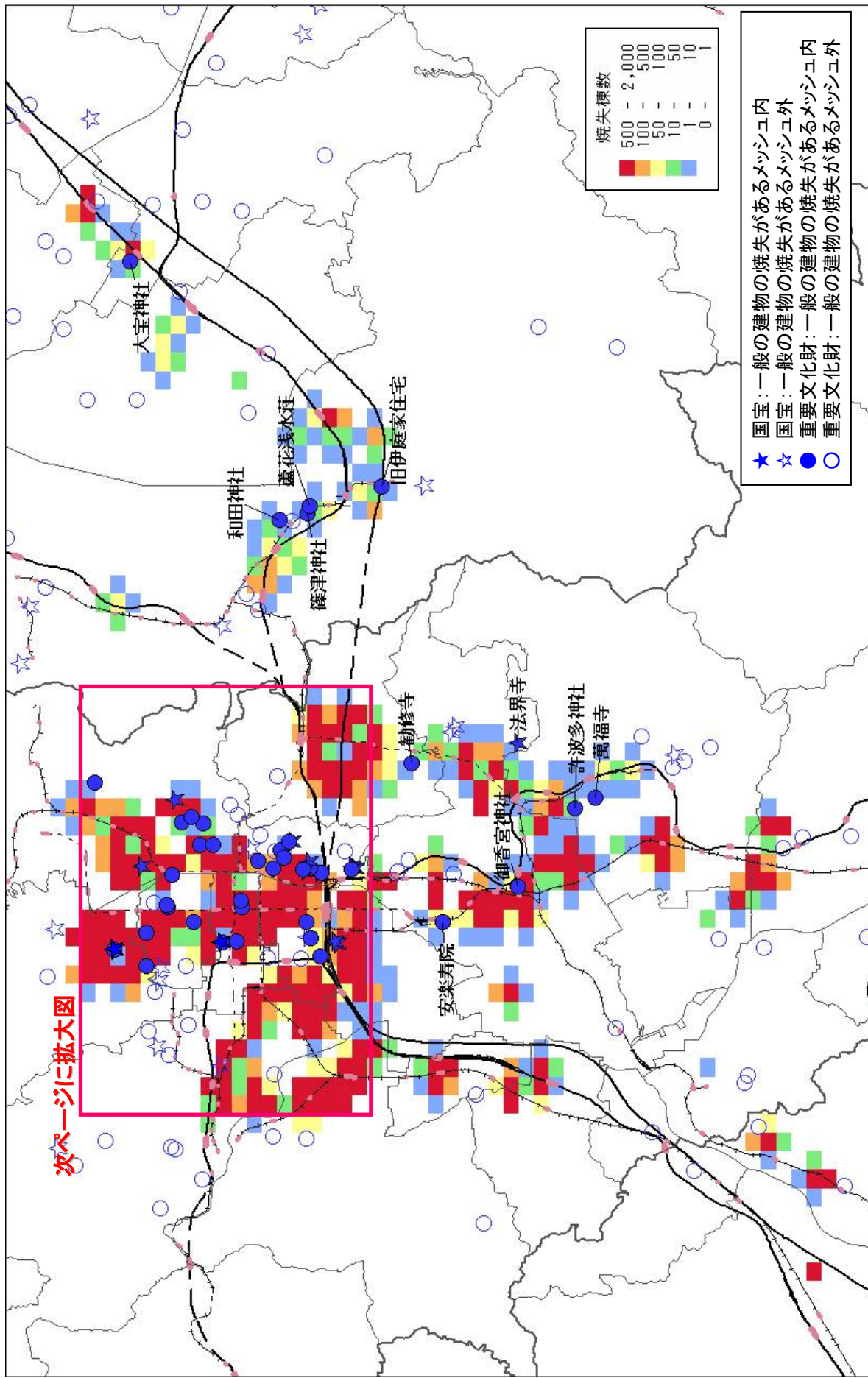
② 震度分布と国宝・重要文化財(建造物)及び世界文化遺産の位置 拡大図



注1) 一つの文化遺産の中に複数の国宝・重要文化財(建造物)が存在する場合は、代表的な名称のみを表記している場合がある。  
 注2) 震度分布を推計した結果と重ね合わせ、当該地震で震度6強以上になると推定されるメッシュに所在する国宝・重要文化財(建造物)及び世界文化遺産を表示しており、それらが地震により倒壊することを意味しているわけではないことに留意する必要がある。



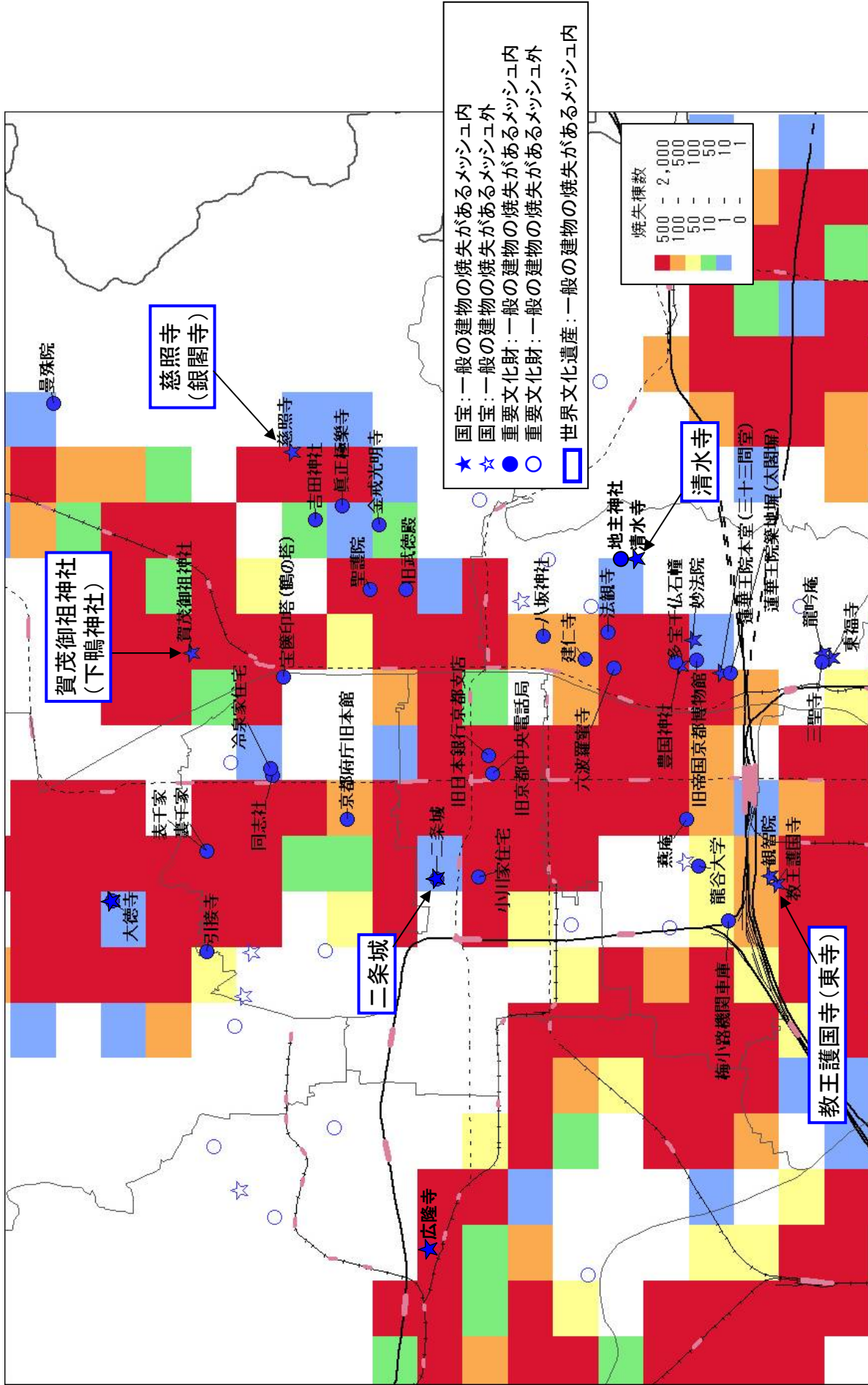
### ③ 火災延焼エリアと国宝・重要文化財(建造物)の位置



注1) 一つの文化遺産の中に複数の国宝・重要文化財(建造物)が存在する場合は、代表的な名称のみを表記している場合がある。  
 注2) 火災シミュレーションで焼失棟数分布を推計した結果と重ね合わせ、当該地震で発生する火災によって一般の建物の焼失があると推定されるメッシュに所在する国宝・重要文化財(建造物)及び世界文化遺産を表示しており、個別の文化遺産が火災により焼失することを意味しているわけではないことに留意する必要がある。



④ 火災延焼エリアと国宝・重要文化財(建造物)及び世界文化遺産の位置 拡大図

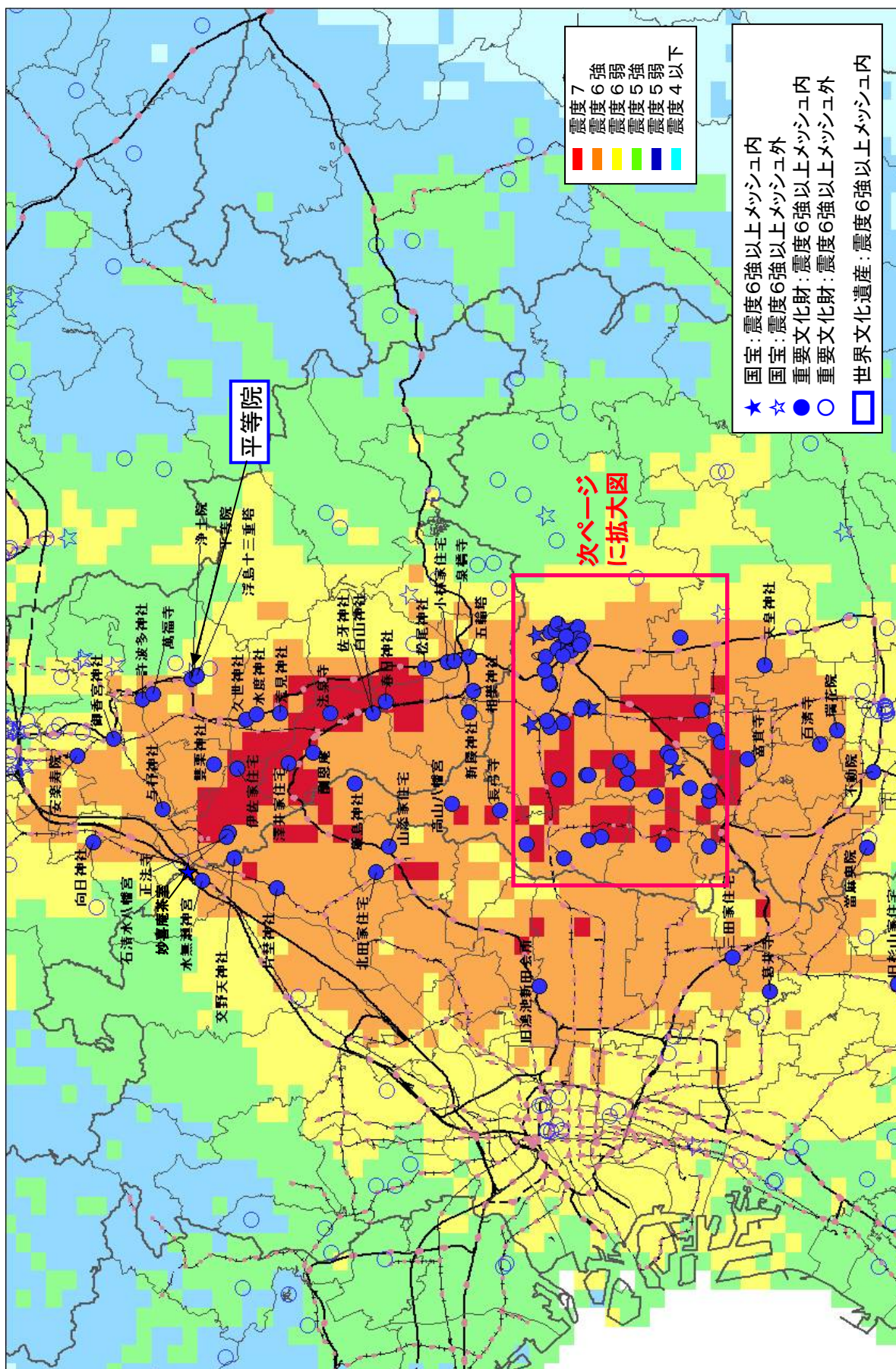


注1) 一つの文化遺産の中に複数の国宝・重要文化財(建造物)が存在する場合は、代表的な名称のみを表記している場合がある。  
 注2) 火災シミュレーションで焼失棟数分布を推計した結果と重ね合わせ、当該地震で発生する火災によって一般の建物の焼失があると推定されるメッシュに所在する国宝・重要文化財(建造物)及び世界文化遺産を表示しており、個別の文化遺産が火災により焼失することを意味しているわけではないことに留意する必要がある。



## (2) 生駒断層帯の地震 (M7.5)

① 震度分布と国宝・重要文化財(建造物)及び世界文化遺産の位置

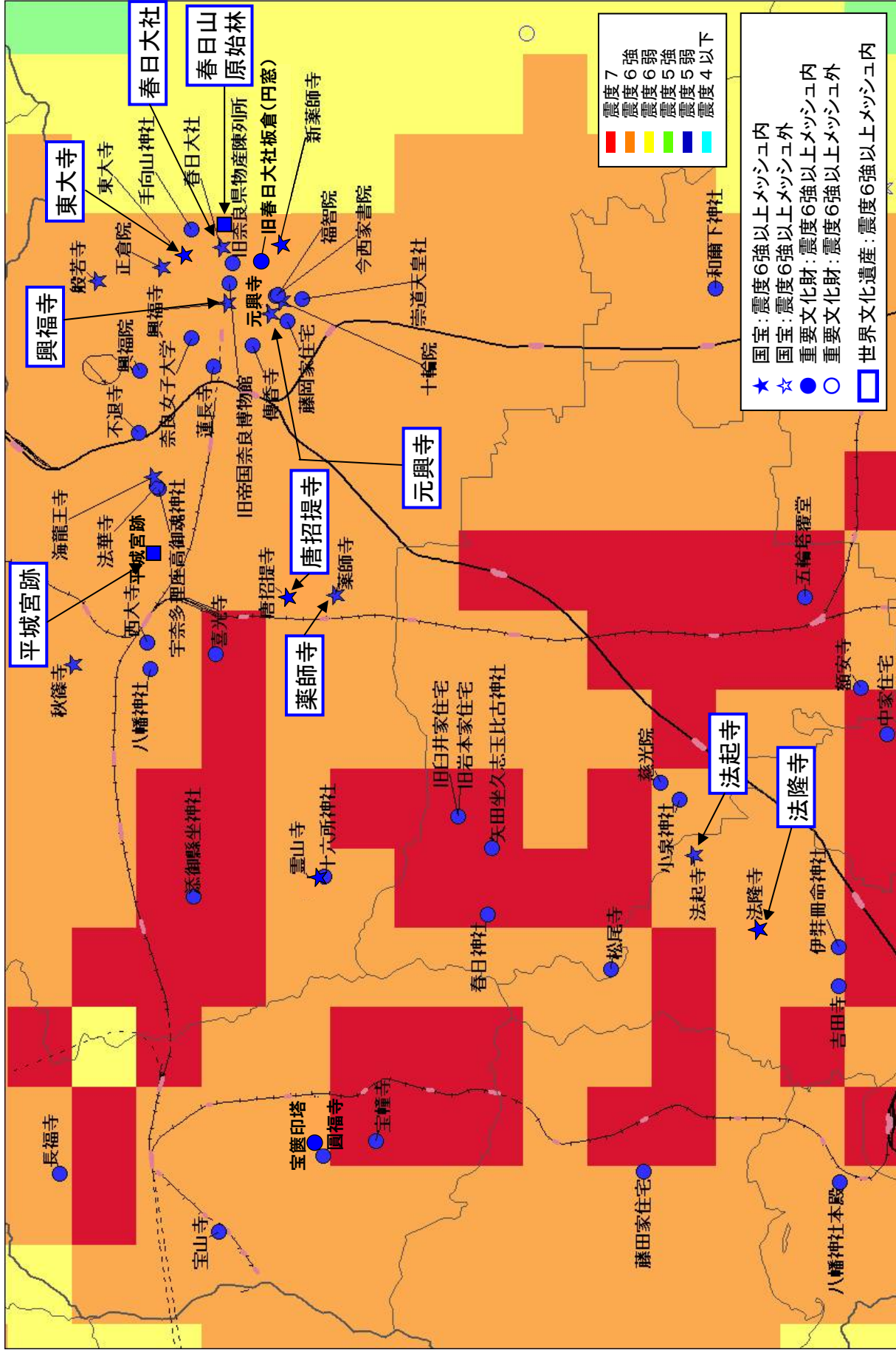


注1) 一つの文化遺産の中に複数の国宝・重要文化財(建造物)が存在する場合は、代表的な名称のみを表記している場合がある。

注2) 震度分布を推計した結果と重ね合わせ、当該地震で震度6強以上になると推定されるメッセに所在する国宝・重要文化財(建造物)及び世界文化遺産を表示しており、それらが地震により倒壊することを意味しているわけではないことに留意する必要がある。



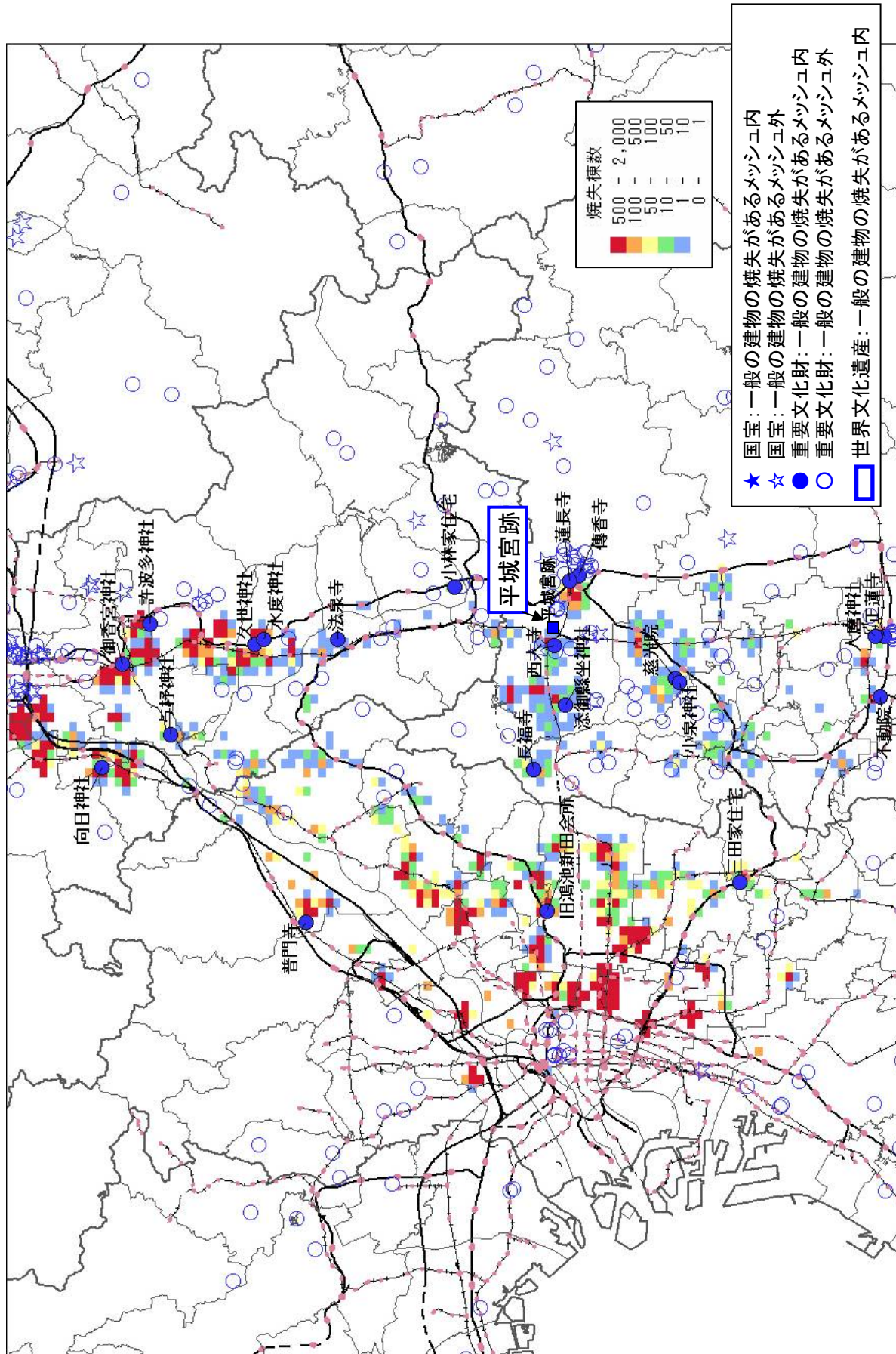
② 震度分布と国宝・重要文化財(建造物)及び世界文化遺産の位置 拡大図



注1) 一つの文化遺産の中に複数の国宝・重要文化財(建造物)が存在する場合は、代表的な名称のみを表記している場合がある。

注2) 震度分布を推計した結果と重ね合わせ、当該地震で震度6強以上になると推定されるメッシュに所在する国宝・重要文化財(建造物)及び世界文化遺産(建造物)及び世界文化遺産を表示しており、それらが地震により倒壊することを意味しているわけではないことに留意する必要がある。

### ③ 火災延焼エリアと国宝・重要文化財(建造物)の位置



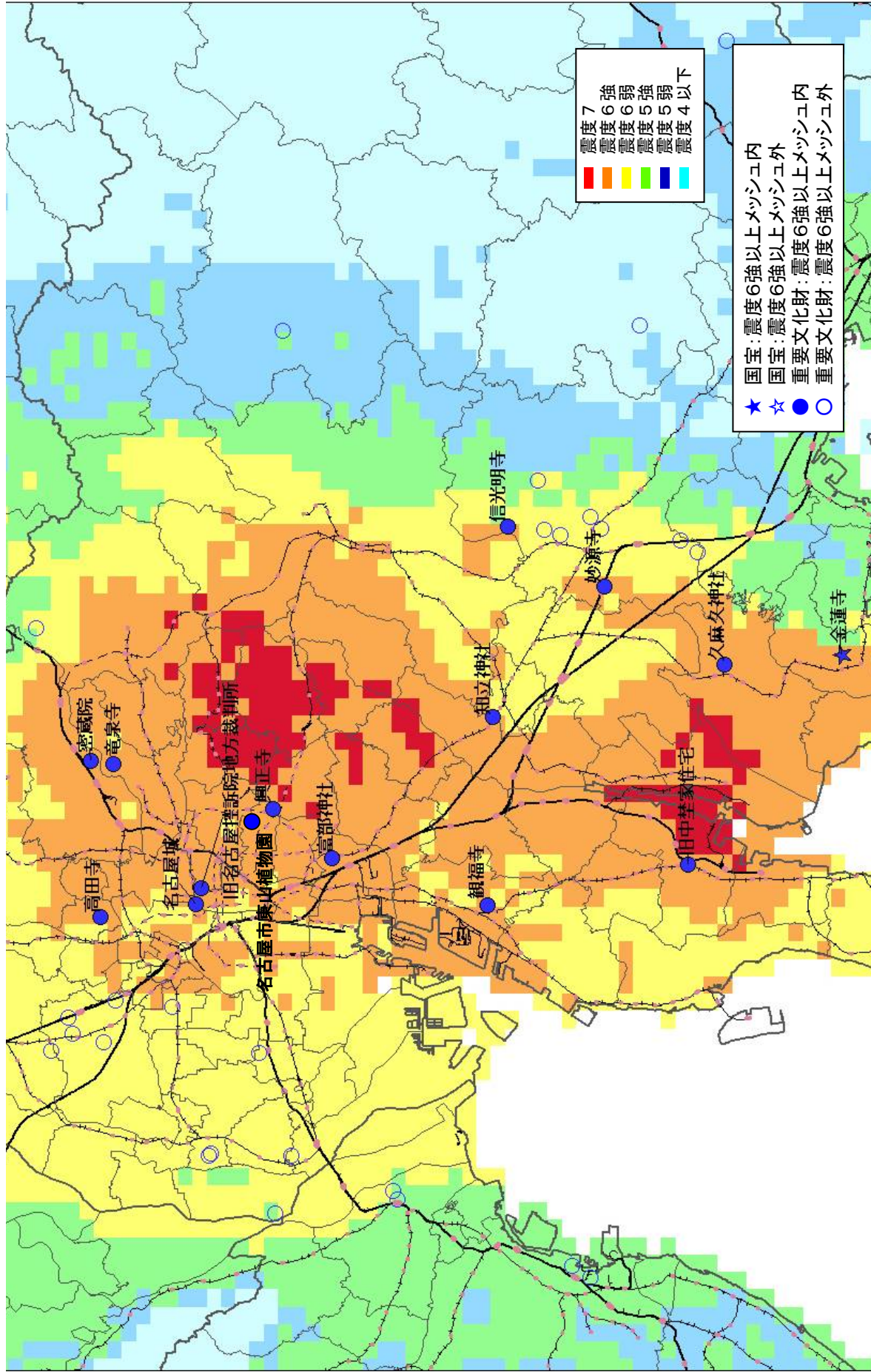
注1) 一つの文化遺産の中に複数の国宝・重要文化財(建造物)が存在する場合は、代表的な名称のみを表記している場合がある。  
 注2) 火災シミュレーションで焼失棟数分布を推計した結果と重ね合わせ、当該地震で発生する火災によって一般の建物の焼失があると推定されるメッシュに所在する国宝・重要文化財(建造物)及び世界文化遺産を表示しており、個別の文化遺産が火災により焼失することを意味しているわけではないことに留意する必要がある。





### (3) 猿投—高浜断層帯の地震 (M7.6)

① 震度分布と国宝・重要文化財(建造物)の位置

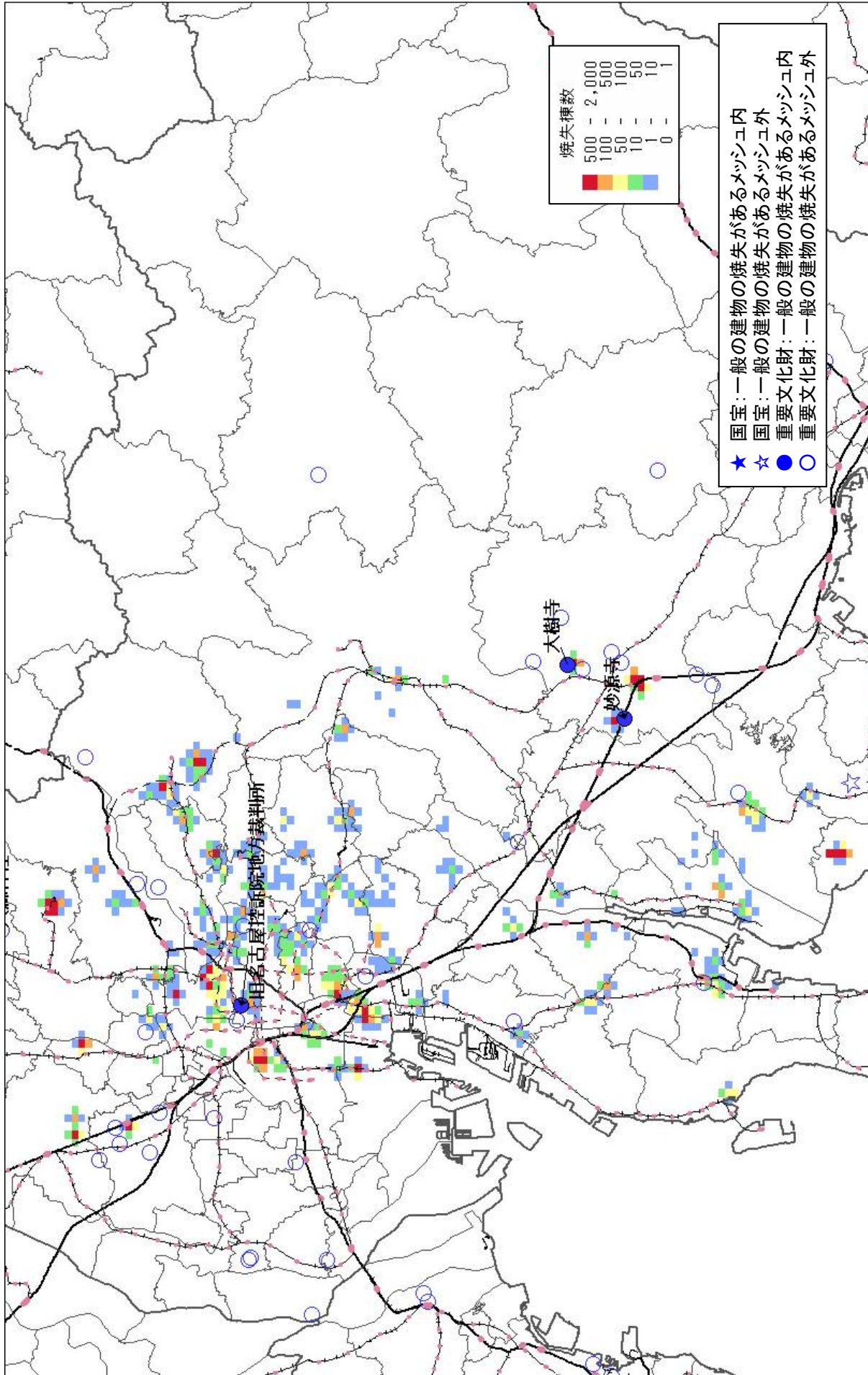


注1) 一つの文化遺産の中に複数の国宝・重要文化財(建造物)が存在する場合は、代表的な名称のみを表記している場合がある。

注2) 震度分布を推計した結果と重ね合わせ、当該地震で震度6強以上になると推定されるメッシュに所在する国宝・重要文化財(建造物)及び世界文化財(建造物)を表示しており、それらが地震により倒壊することを意味しているわけではないことに留意する必要がある。



## ② 火災延焼エリアと国宝・重要文化財(建造物)の位置



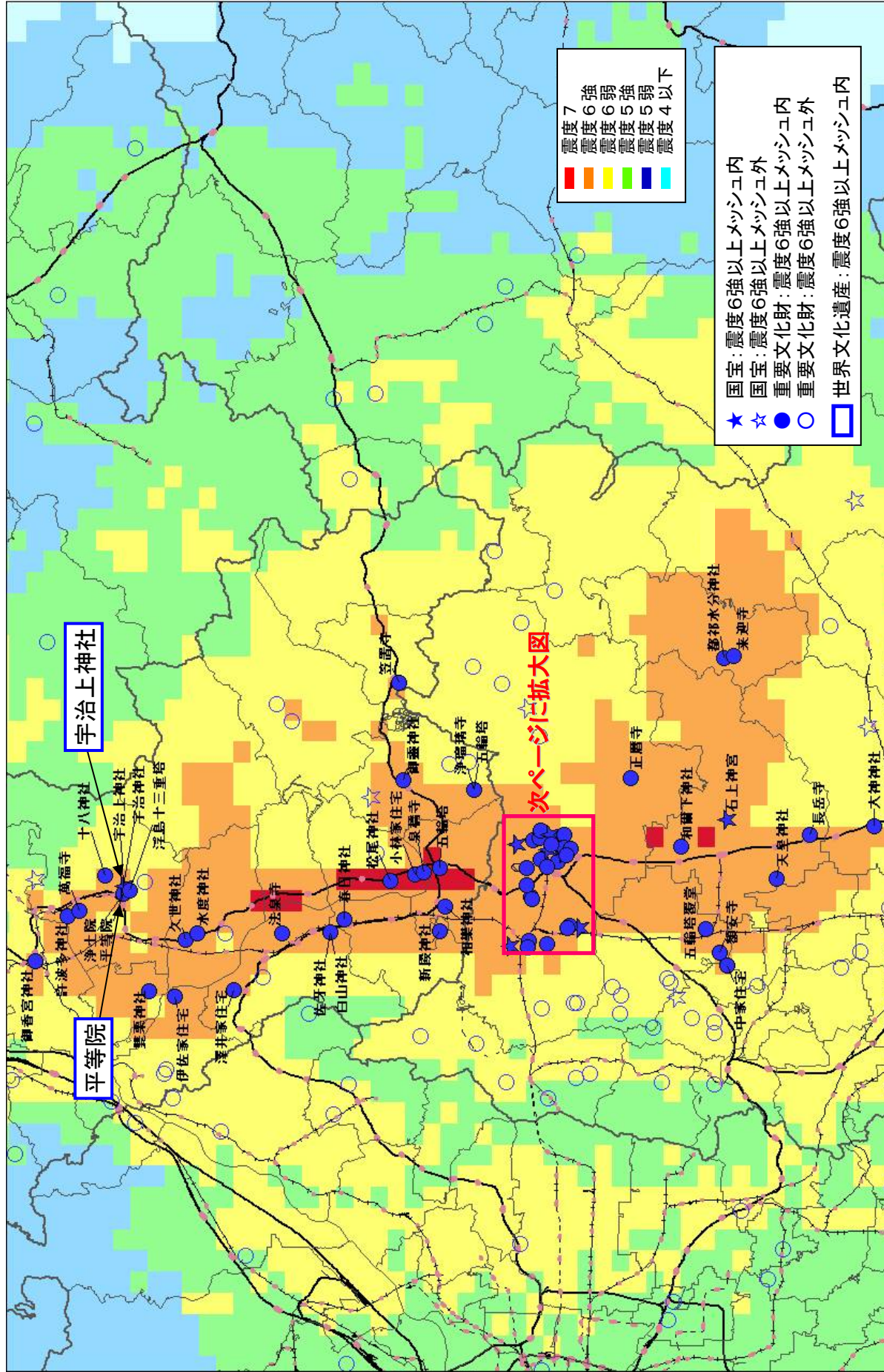
注1) 一つの文化遺産の中に複数の国宝・重要文化財(建造物)が存在する場合は、代表的な名称のみを表記している場合がある。

注2) 火災シミュレーションで焼失棟数分布を推計した結果と重ね合わせ、当該地震で発生する火災によって一般の建物の焼失があると推定されるメッシュに所在する国宝・重要文化財(建造物)及び世界文化遺産を表示しており、個別の文化遺産が火災により焼失することを意味しているわけではないことに留意する必要がある。



## (4) 奈良盆地東縁断層帯の地震 (M7.4)

### ① 震度分布と国宝・重要文化財(建造物)及び世界文化遺産の位置

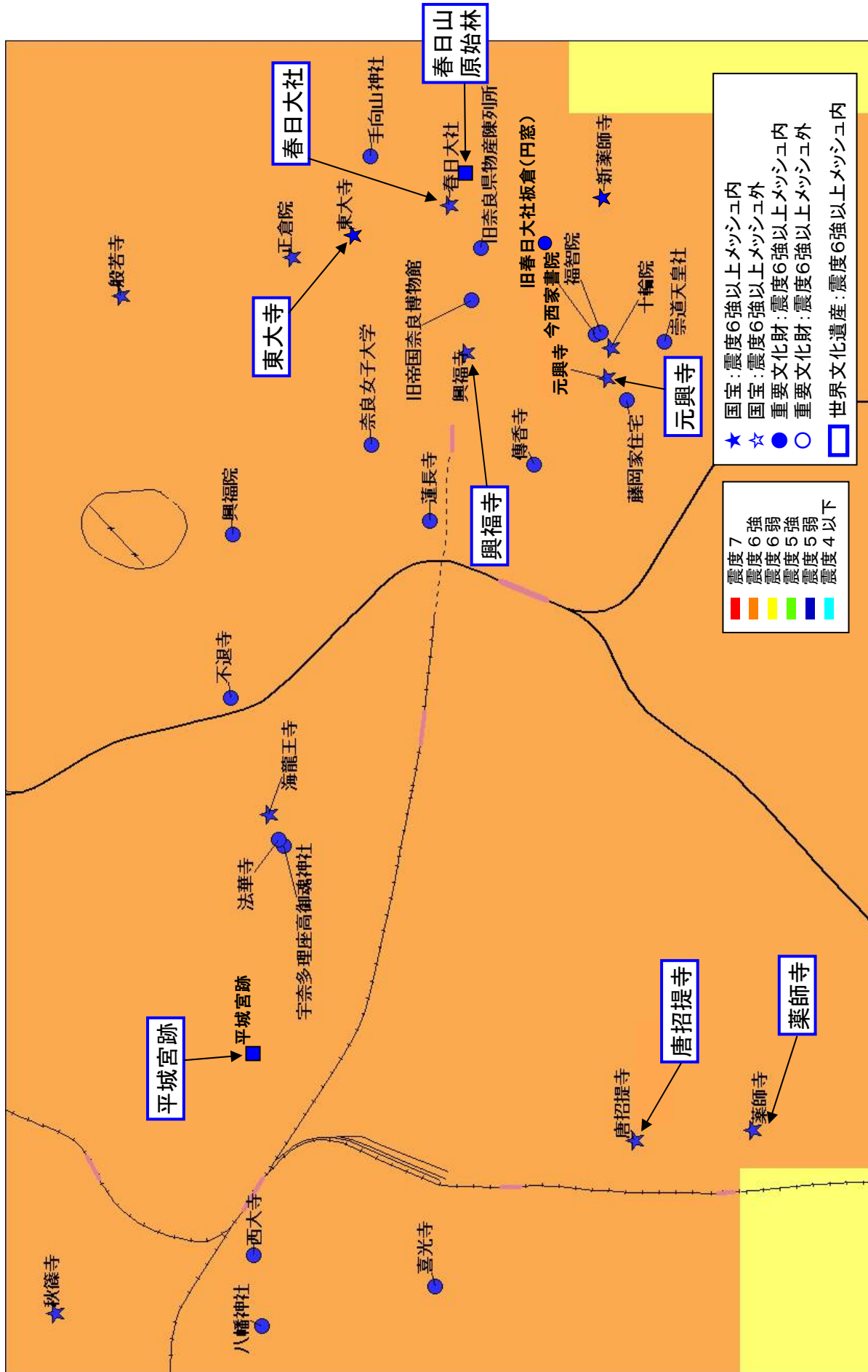


注1) 一つの文化遺産の中に複数の国宝・重要文化財(建造物)が存在する場合は、代表的な名称のみを表記している場合がある。

注2) 震度分布を推計した結果と重ね合わせ、当該地震で震度6強以上になると推定されるメッシュに所在する国宝・重要文化財(建造物)及び世界文化遺産を表示しており、それらが地震により倒壊することを意味しているわけではないことに留意する必要がある。



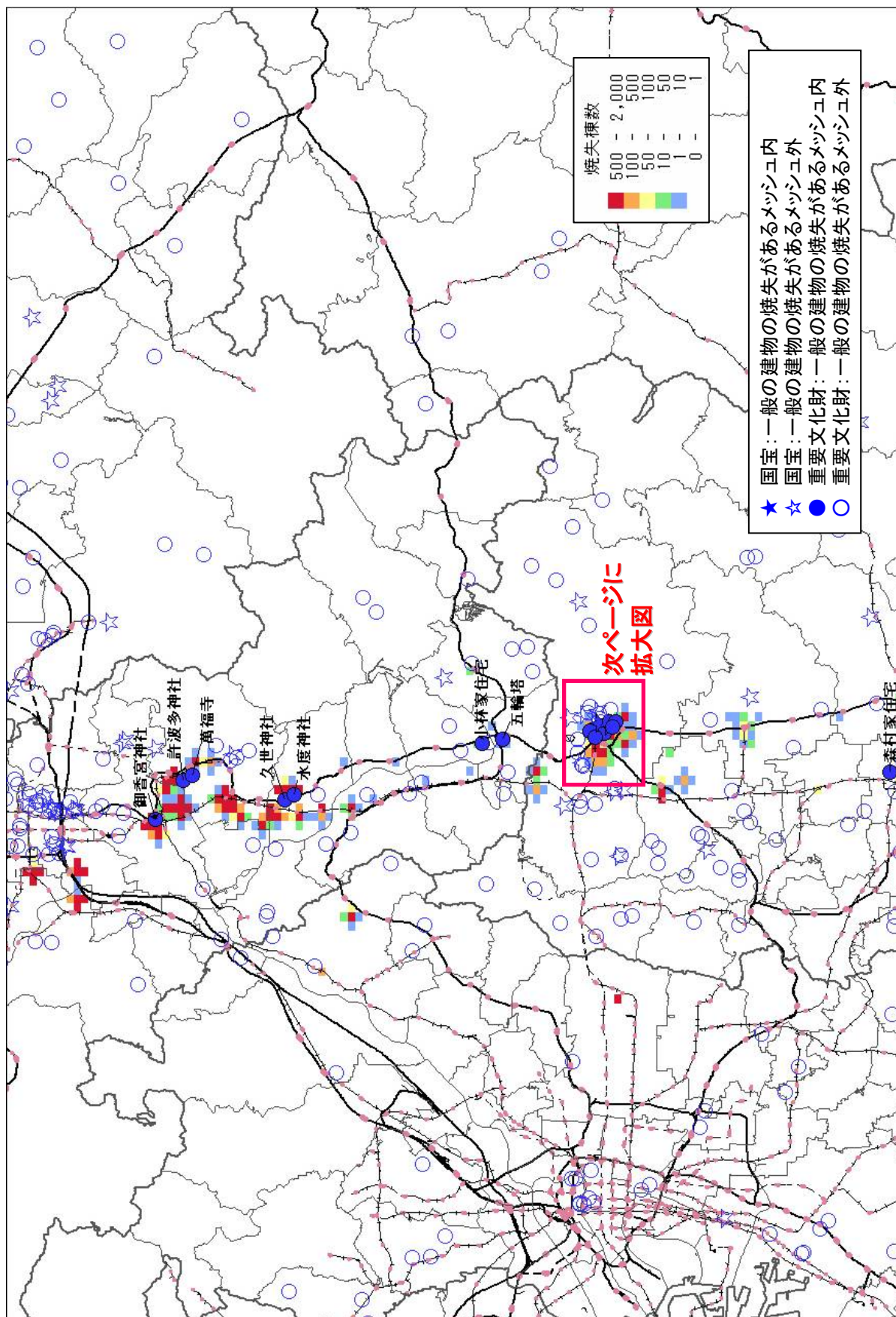
## ② 震度分布と国宝・重要文化財(建造物)及び世界文化遺産の位置 拡大図



注1) 一つの文化遺産の中に複数の国宝・重要文化財(建造物)が存在する場合は、代表的な名称のみを表記している場合がある。

注2) 震度分布を推計した結果と重ね合わせ、当該地震で震度6強以上になると推定されるメッセ内に所在する国宝・重要文化財(建造物)及び世界文化遺産を表示しており、それらが地震により倒壊することを意味しているわけではないことに留意する必要がある。

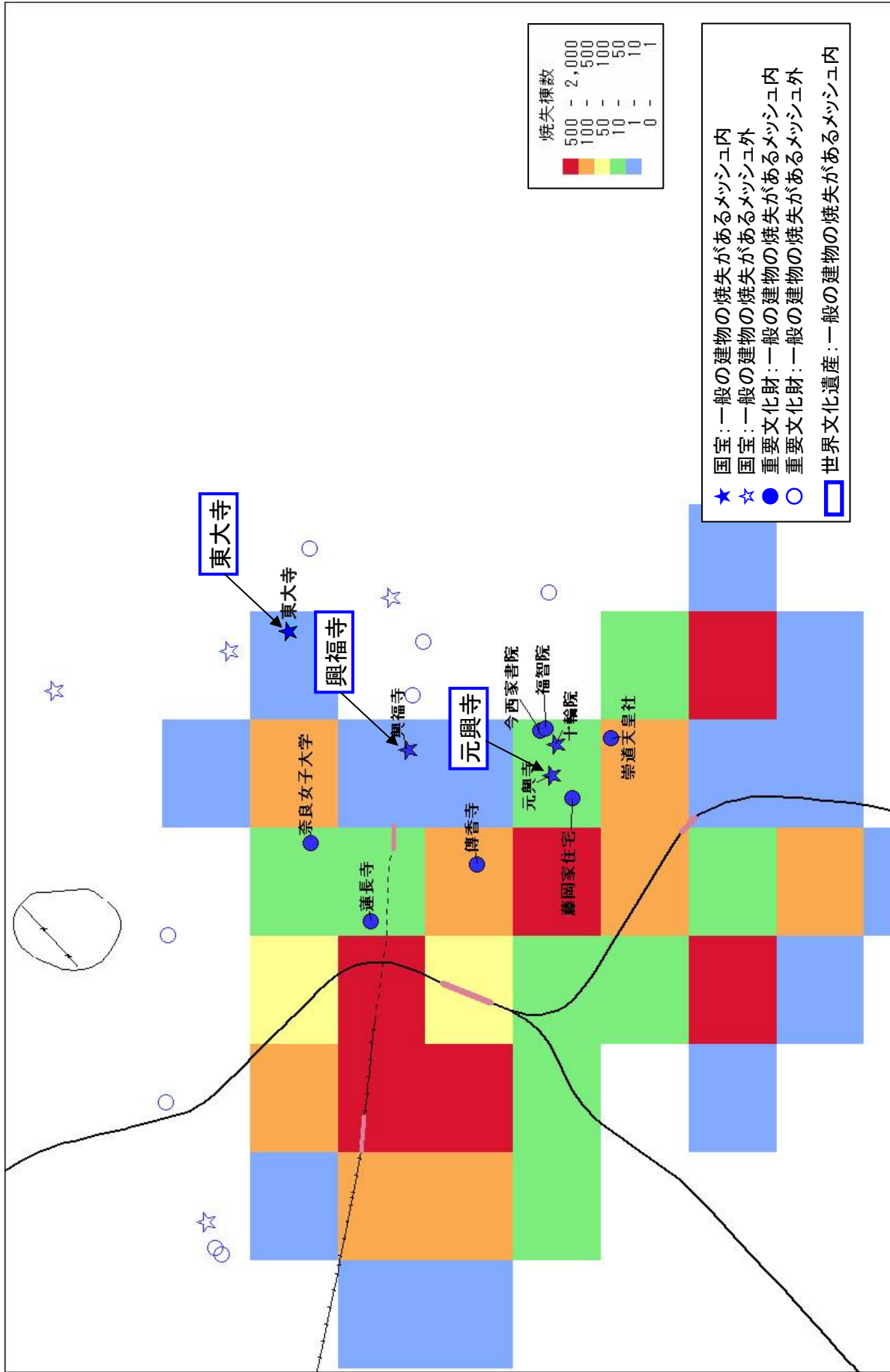
### ③ 火災延焼エリアと国宝・重要文化財(建造物)の位置



注1) 一つの文化遺産の中に複数の国宝・重要文化財(建造物)が存在する場合は、代表的な名称のみを表記している場合がある。

注2) 火災シミュレーションで焼失棟数分布を推計した結果と重ね合わせ、当該地震で発生する火災によって一般の建物の焼失があると推定されるメッシュに所在する国宝・重要文化財(建造物)及び世界文化遺産を表示しており、個別の文化遺産が火災により焼失することを意味しているわけではないことに留意する必要がある。

#### ④ 火災延焼エリアと国宝・重要文化財(建造物)及び世界文化遺産の位置 拡大図

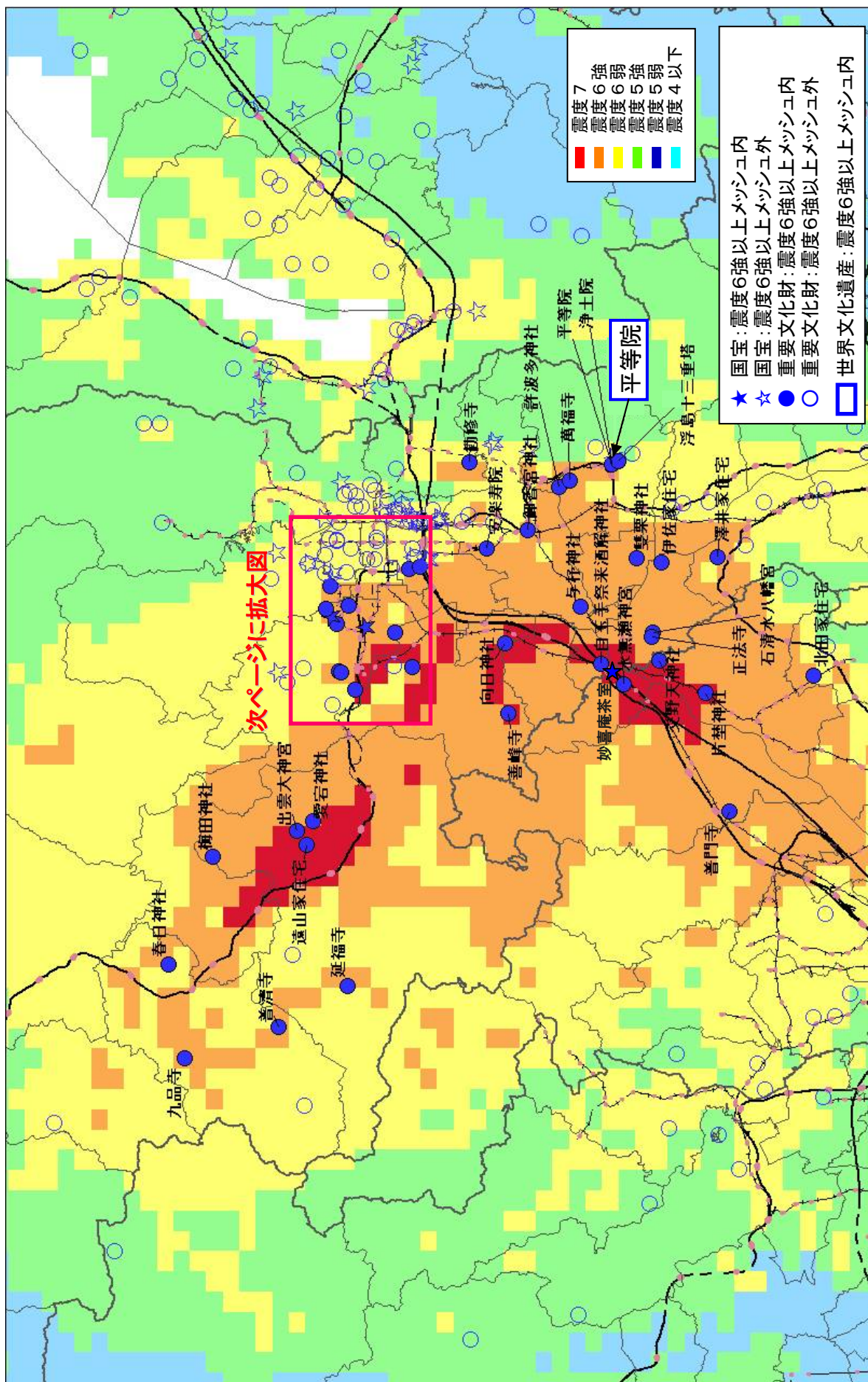


注1) 一つの文化遺産の中に複数の国宝・重要文化財(建造物)が存在する場合は、代表的な名称のみを表記している場合がある。  
 注2) 火災シミュレーションで焼失棟数分布を推計した結果と重ね合わせ、当該地震で発生する火災によって一般の建物の焼失があると推定されるメッシュに所在する国宝・重要文化財(建造物)及び世界文化遺産を表示しており、個別の文化遺産が火災により焼失することを意味しているわけではないことに留意する必要がある。



# (5) 京都西山断層帯の地震 (M7.5)

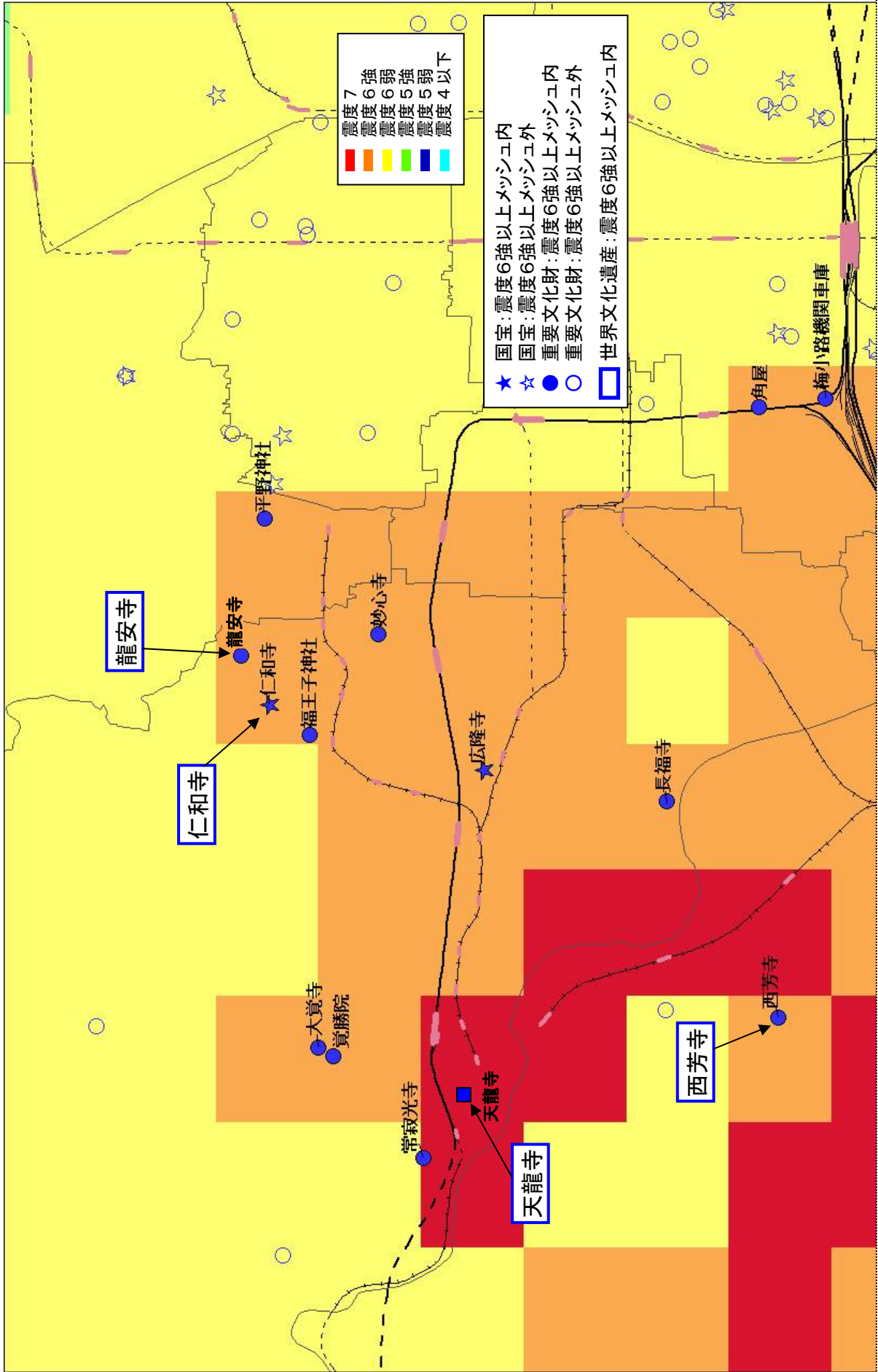
① 震度分布と国宝・重要文化財(建造物)の位置



注1) 一つの文化遺産の中に複数の国宝・重要文化財(建造物)が存在する場合は、代表的な名称のみを表記している場合がある。

注2) 震度分布を推計した結果と重ね合わせ、当該地震で震度6強以上になると推定されるメッシュに所在する国宝・重要文化財(建造物)及び世界文化遺産を表示しており、それらが地震により倒壊することを意味しているわけではないことに留意する必要がある。

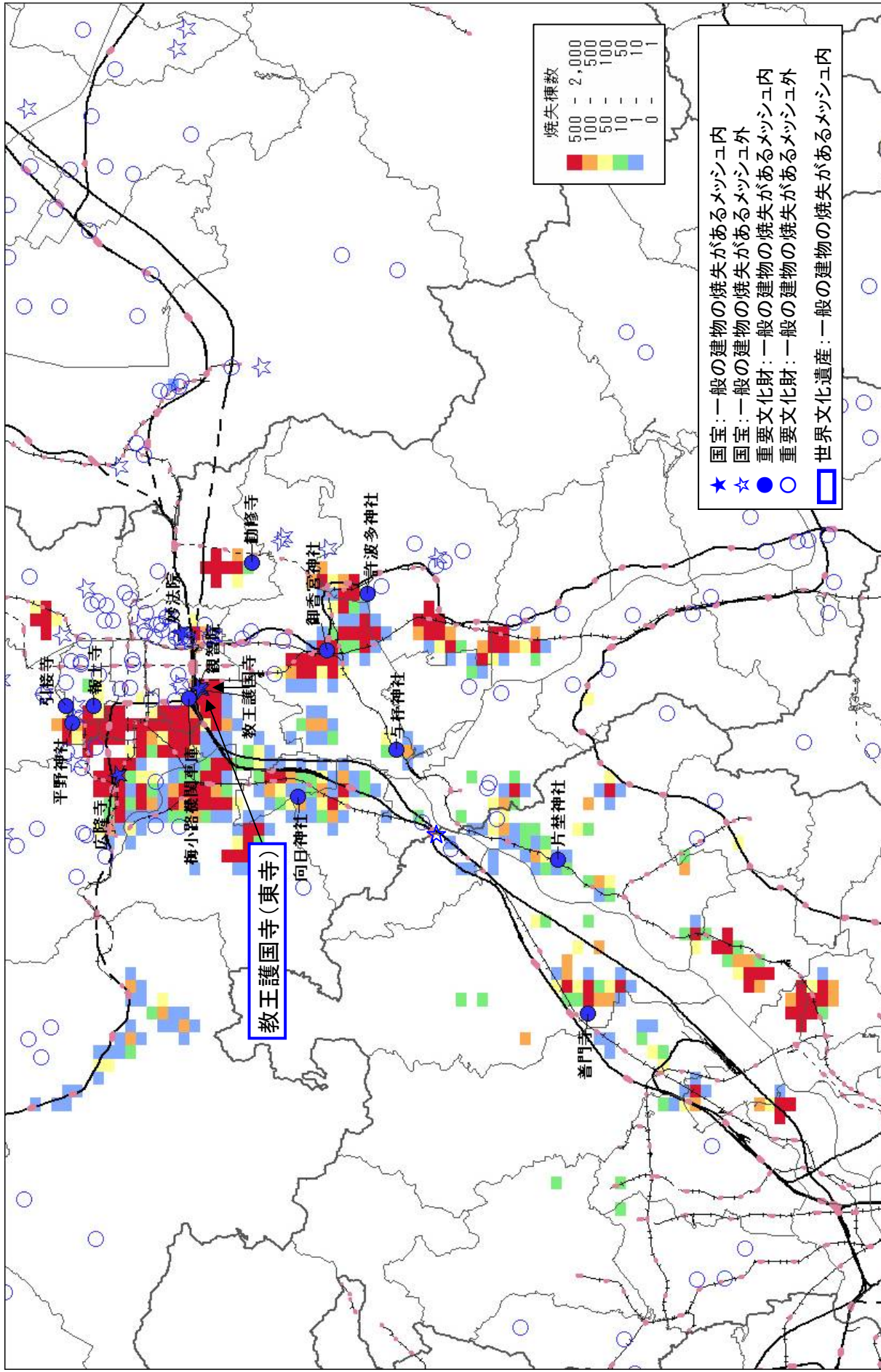
② 震度分布と国宝・重要文化財（建造物）及び世界文化遺産の位置 拡大図



注1) 一つの文化遺産の中に複数の国宝・重要文化財（建造物）が存在する場合は、代表的な名称のみを表記している場合がある。  
 注2) 震度分布を推計した結果と重ね合わせ、当該地震で震度6強以上になると推定されるメッシュに所在する国宝・重要文化財（建造物）及び世界文化遺産を表示しており、それらが地震により倒壊することを意味しているわけではないことに留意する必要がある。



### ③ 火災延焼エリアと国宝・重要文化財(建造物)及び世界文化遺産の位置



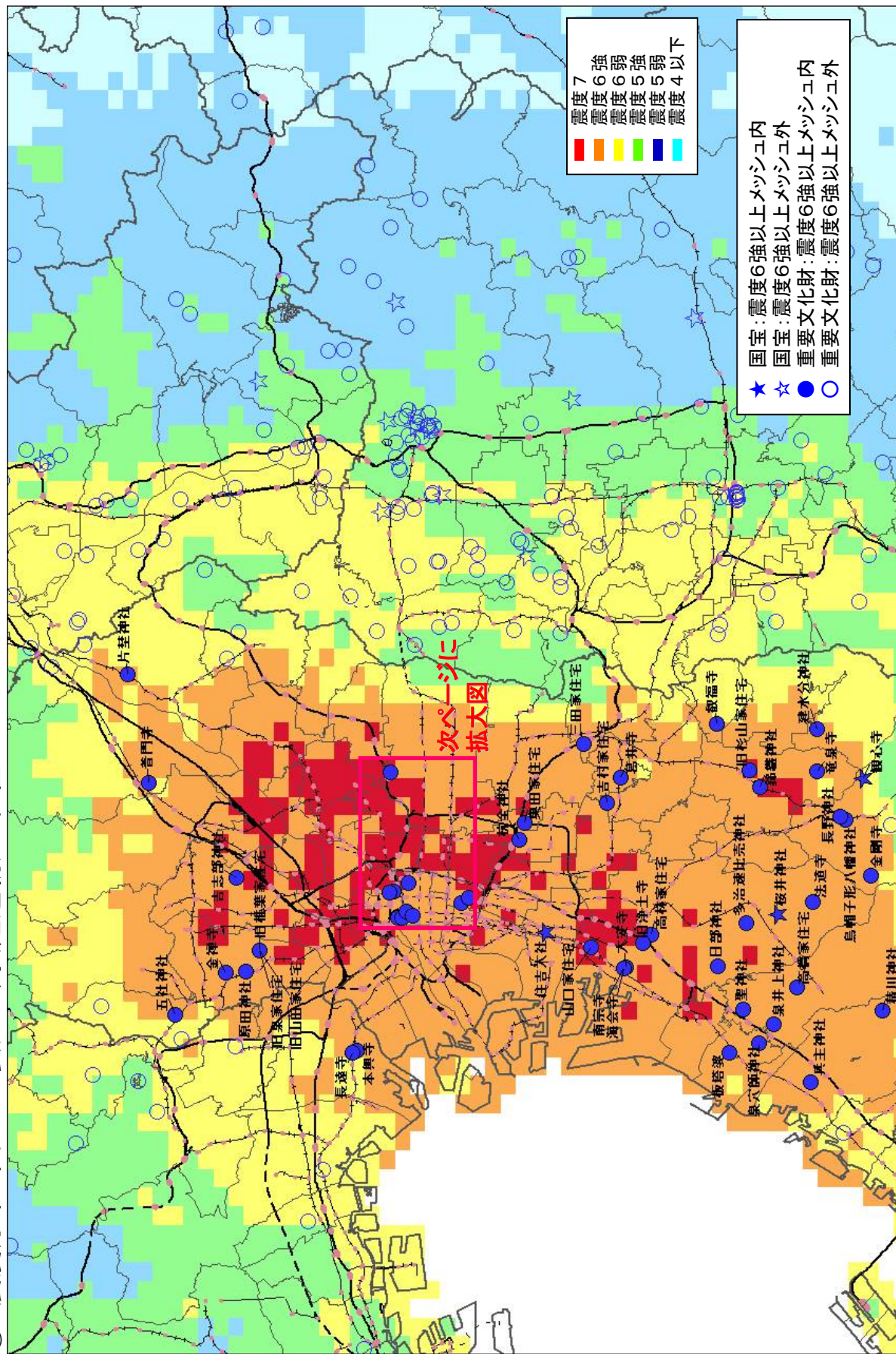
注1) 一つの文化遺産の中に複数の国宝・重要文化財(建造物)が存在する場合は、代表的な名称のみを表記している場合がある。  
 注2) 火災シミュレーションで焼失棟数分布を推計した結果と重ね合わせ、当該地震で発生する火災によって一般の建物の焼失があると推定されるメッシュに所在する国宝・重要文化財(建造物)及び世界文化遺産を表示しており、個別の文化遺産が火災により焼失することを意味しているわけではないことに留意する必要がある。





## (6) 上町断層帯の地震 (M7.6)

① 震度分布と国宝・重要文化財(建造物)の位置

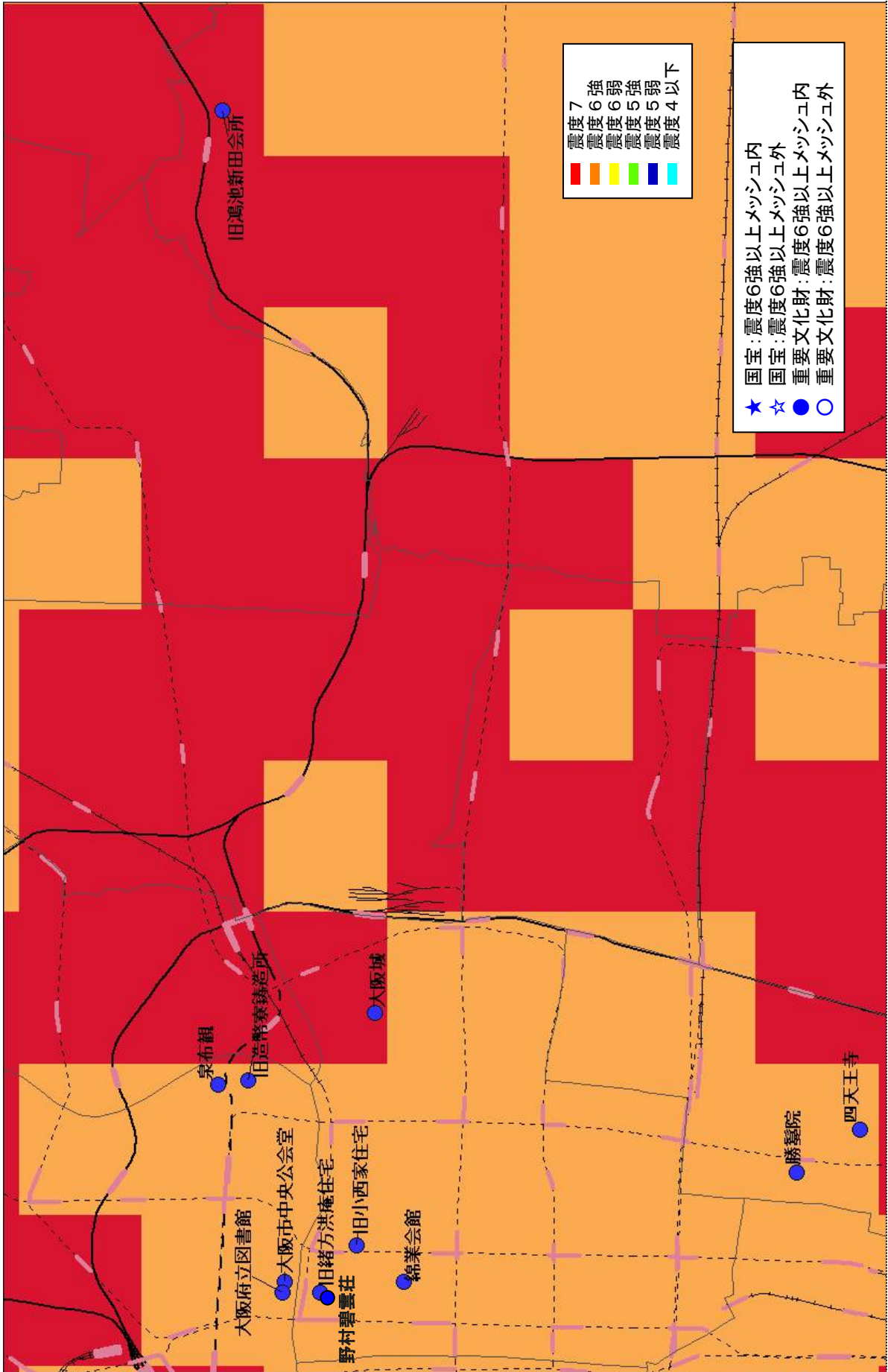


注1) 一つの文化遺産の中に複数の国宝・重要文化財(建造物)が存在する場合は、代表的な名称のみを表記している場合がある。

注2) 震度分布を推計した結果と重ね合わせ、当該地震で震度6強以上になると推定される国宝・重要文化財(建造物)及び世界文化遺産を表示しており、それらが地震により倒壊することを意味しているわけではないことに留意する必要がある。



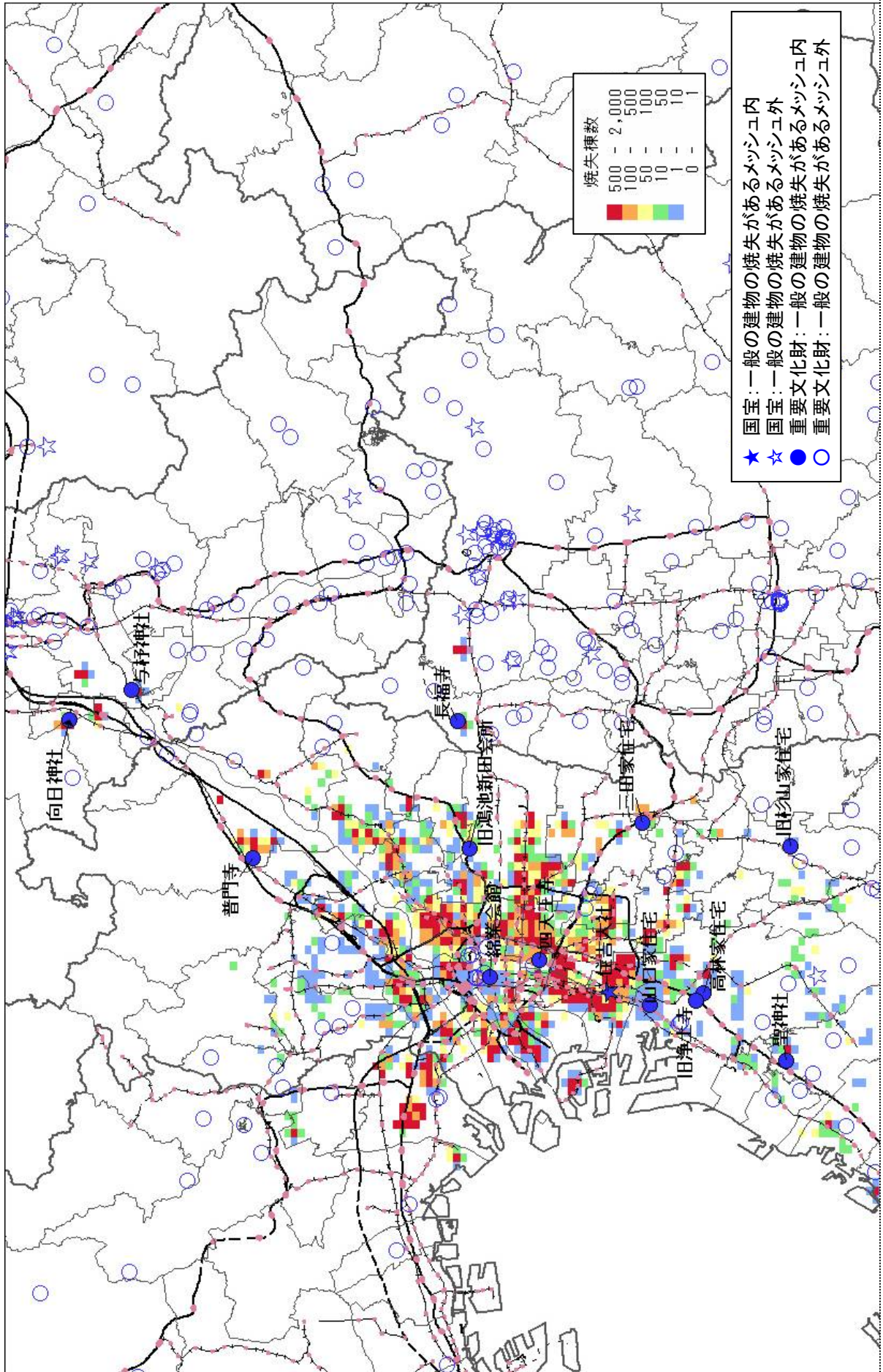
## ② 震度分布と国宝・重要文化財(建造物)の位置 拡大図



注1) 一つの文化遺産の中に複数の国宝・重要文化財(建造物)が存在する場合は、代表的な名称のみを表記している場合がある。

注2) 震度分布を推計した結果と重ね合わせ、当該地震で震度6強以上になると推定されるメッシュに所在する国宝・重要文化財(建造物)及び世界文化遺産を表示しており、それらが地震により倒壊することを意味しているわけではないことに留意する必要がある。

### ③ 火災延焼エリアと国宝・重要文化財(建造物)の位置



注1) 一つの文化遺産の中に複数の国宝・重要文化財(建造物)が存在する場合は、代表的な名称のみを表記している場合がある。

注2) 火災シミュレーションで焼失棟数分布を推計した結果と重ね合わせ、当該地震で発生する火災によって一般の建造物の焼失があると推定されるメッシュに所在する国宝・重要文化財(建造物)及び世界文化遺産を表示しており、個別の文化遺産が火災により焼失することを意味しているわけではないことに留意する必要がある。



## 4. 震度6強以上のメッシュ又は一般の建物の焼失がある

### メッシュに所在する国宝・重要文化財（建造物）

#### (1) 花折断層帯の地震 (M7.4)

府県	カテゴリ	施設名称	震度6強以上	一般の建物の焼失がある
滋賀県	国宝(建造物)	石山寺本堂	○	
滋賀県	重要文化財(建造物)	天皇神社本殿	○	
滋賀県	国宝(建造物)	石山寺多宝塔	○	
滋賀県	重要文化財(建造物)	石山寺東大門	○	
滋賀県	重要文化財(建造物)	石山寺鐘楼	○	
滋賀県	重要文化財(建造物)	石山寺宝篋印塔	○	
滋賀県	重要文化財(建造物)	小野神社境内社篁神社本殿	○	
滋賀県	重要文化財(建造物)	小野神社飛地境内社道風神社本殿	○	
滋賀県	重要文化財(建造物)	園城寺大門(仁王門)	○	
滋賀県	国宝(建造物)	園城寺新羅善神堂	○	
滋賀県	国宝(建造物)	勸学院客殿	○	
滋賀県	国宝(建造物)	光浄院客殿	○	
滋賀県	国宝(建造物)	園城寺金堂	○	
滋賀県	重要文化財(建造物)	園城寺闍伽井屋	○	
滋賀県	重要文化財(建造物)	園城寺一切経蔵(経堂)	○	
滋賀県	重要文化財(建造物)	園城寺塔婆(三重塔)	○	
滋賀県	重要文化財(建造物)	園城寺食堂(釈迦堂)	○	
滋賀県	重要文化財(建造物)	園城寺毘沙門堂	○	
滋賀県	重要文化財(建造物)	園城寺唐院	○	
滋賀県	重要文化財(建造物)	園城寺鐘楼	○	
滋賀県	国宝(建造物)	日吉大社西本宮本殿(注3)	○	
滋賀県	重要文化財(建造物)	日吉大社西本宮本殿及び拝殿	○	
滋賀県	国宝(建造物)	日吉大社東本宮本殿(注3)	○	
滋賀県	重要文化財(建造物)	日吉大社東本宮本殿及び拝殿	○	
滋賀県	重要文化財(建造物)	日吉大社摂社宇佐宮本殿及び拝殿	○	
滋賀県	重要文化財(建造物)	日吉大社摂社樹下神社本殿及び拝殿	○	
滋賀県	重要文化財(建造物)	日吉大社摂社白山姫神社本殿及び拝殿	○	
滋賀県	重要文化財(建造物)	日吉大社摂社牛尾神社本殿及び拝殿	○	
滋賀県	重要文化財(建造物)	日吉大社摂社三宮神社本殿及び拝殿	○	
滋賀県	重要文化財(建造物)	日吉大社西本宮楼門	○	

府県	カテゴリ	施設名称	震度6強以上	一般の建物の焼失がある
滋賀県	重要文化財(建造物)	日吉大社末社東照宮	○	
滋賀県	重要文化財(建造物)	日吉大社日吉三橋	○	
滋賀県	重要文化財(建造物)	日吉大社東本宮楼門	○	
滋賀県	重要文化財(建造物)	圓満院宸殿	○	
滋賀県	重要文化財(建造物)	和田神社本殿	○	○
滋賀県	重要文化財(建造物)	神田神社本殿	○	
滋賀県	重要文化財(建造物)	聖衆来迎寺客殿	○	
滋賀県	重要文化財(建造物)	膳所神社表門	○	
滋賀県	重要文化財(建造物)	篠津神社表門	○	○
滋賀県	重要文化財(建造物)	長安寺宝塔	○	
滋賀県	重要文化財(建造物)	大津別院本堂	○	
滋賀県	重要文化財(建造物)	大津別院書院	○	
滋賀県	重要文化財(建造物)	盛安寺客殿	○	
滋賀県	重要文化財(建造物)	蘆花浅水荘	○	○
滋賀県	重要文化財(建造物)	旧伊庭家住宅(住友活機園)	○	○
滋賀県	重要文化財(建造物)	観音寺阿弥陀堂	○	
滋賀県	重要文化財(建造物)	観音寺書院	○	
滋賀県	重要文化財(建造物)	老杉神社本殿	○	
滋賀県	重要文化財(建造物)	石津寺本堂	○	
滋賀県	重要文化財(建造物)	新宮神社本殿	○	
滋賀県	重要文化財(建造物)	鞭崎神社表門	○	
滋賀県	重要文化財(建造物)	志那神社本殿	○	
滋賀県	重要文化財(建造物)	小津神社本殿	○	
滋賀県	重要文化財(建造物)	懸所宝塔	○	
滋賀県	重要文化財(建造物)	東門院五重塔	○	
滋賀県	重要文化財(建造物)	大宝神社境内社追来神社本殿	○	○
京都府	国宝(建造物)	大徳寺唐門	○	○
京都府	重要文化財(建造物)	大徳寺勅使門	○	○
京都府	国宝(建造物)	大徳寺方丈及び玄関(注3)	○	○
京都府	重要文化財(建造物)	大徳寺	○	○
京都府	重要文化財(建造物)	大徳寺鐘楼	○	○
京都府	重要文化財(建造物)	眞珠庵通仙院	○	○
京都府	重要文化財(建造物)	眞珠庵本堂	○	○
京都府	重要文化財(建造物)	眞珠庵庫裏	○	○
京都府	国宝(建造物)	賀茂別雷神社	○	
京都府	重要文化財(建造物)	孤篷庵本堂(方丈)、書院及び忘筌	○	○

府県	カテゴリ	施設名称	震度6強以上	一般の建物の焼失がある
京都府	重要文化財(建造物)	正傳寺本堂	○	
京都府	重要文化財(建造物)	竜光院本堂及び盤桓廊	○	○
京都府	国宝(建造物)	竜光院書院	○	○
京都府	重要文化財(建造物)	竜光院兜門	○	○
京都府	国宝(建造物)	大仙院本堂	○	○
京都府	重要文化財(建造物)	大仙院書院	○	○
京都府	重要文化財(建造物)	平野神社本殿	○	
京都府	重要文化財(建造物)	黄梅院	○	○
京都府	重要文化財(建造物)	玉林院南明庵及び茶室(蓑庵、霞床席)附蓑庵露地	○	○
京都府	重要文化財(建造物)	玉林院本堂	○	○
京都府	重要文化財(建造物)	龍源院本堂	○	○
京都府	重要文化財(建造物)	龍源院表門	○	○
京都府	重要文化財(建造物)	興臨院本堂	○	○
京都府	重要文化財(建造物)	興臨院表門	○	○
京都府	重要文化財(建造物)	瑞峯院本堂	○	○
京都府	重要文化財(建造物)	瑞峯院表門	○	○
京都府	重要文化財(建造物)	聚光院茶室	○	○
京都府	重要文化財(建造物)	聚光院本堂	○	○
京都府	重要文化財(建造物)	旧京都中央電話局西陣分局舎	○	○
京都府	国宝(建造物)	大報恩寺本堂(千本釈迦堂)	○	
京都府	国宝(建造物)	北野天満宮本殿、石の間、拝殿及び楽の間(注3)	○	
京都府	重要文化財(建造物)	北野天満宮	○	
京都府	重要文化財(建造物)	相国寺本堂(法堂)附玄関廊	○	
京都府	重要文化財(建造物)	引接寺塔婆	○	○
京都府	重要文化財(建造物)	宝篋印塔(鶴の塔)	○	○
京都府	重要文化財(建造物)	表千家祖堂	○	○
京都府	重要文化財(建造物)	裏千家住宅	○	○
京都府	重要文化財(建造物)	同志社	○	○
京都府	重要文化財(建造物)	冷泉家住宅	○	○
京都府	重要文化財(建造物)	報土寺	○	
京都府	重要文化財(建造物)	京都府庁旧本館	○	○
京都府	重要文化財(建造物)	往生極楽院阿弥陀堂	○	
京都府	重要文化財(建造物)	野村碧雲荘	○	
京都府	重要文化財(建造物)	南禅寺三門	○	

府県	カテゴリ	施設名称	震度6強以上	一般の建物の焼失がある
京都府	国宝(建造物)	南禅寺方丈	○	
京都府	重要文化財(建造物)	南禅寺勅使門	○	
京都府	重要文化財(建造物)	金地院本堂	○	
京都府	重要文化財(建造物)	金地院茶室	○	
京都府	重要文化財(建造物)	東照宮	○	
京都府	国宝(建造物)	慈照寺銀閣	○	○
京都府	国宝(建造物)	慈照寺東求堂	○	○
京都府	国宝(建造物)	賀茂御祖神社	○	○
京都府	重要文化財(建造物)	吉田神社斎場所太元宮	○	○
京都府	重要文化財(建造物)	曼殊院		○
京都府	重要文化財(建造物)	西翁院茶室	○	○
京都府	重要文化財(建造物)	来迎院三重塔	○	
京都府	重要文化財(建造物)	勝林院宝篋印塔	○	
京都府	重要文化財(建造物)	聖護院書院	○	○
京都府	重要文化財(建造物)	金戒光明寺三重塔	○	○
京都府	重要文化財(建造物)	眞正極樂寺本堂	○	○
京都府	重要文化財(建造物)	旧武徳殿	○	○
京都府	国宝(建造物)	二条城二の丸御殿(注3)	○	○
京都府	重要文化財(建造物)	二条城	○	○
京都府	重要文化財(建造物)	小川家住宅	○	○
京都府	重要文化財(建造物)	旧日本銀行京都支店	○	○
京都府	重要文化財(建造物)	壬生寺大念仏堂(狂言舞台)	○	
京都府	重要文化財(建造物)	法観寺五重塔(八坂塔)	○	○
京都府	重要文化財(建造物)	六波羅蜜寺本堂	○	○
京都府	国宝(建造物)	豊国神社唐門	○	○
京都府	国宝(建造物)	蓮華王院本堂(三十三間堂)	○	○
京都府	重要文化財(建造物)	蓮華王院南大門	○	○
京都府	重要文化財(建造物)	妙法院大書院	○	○
京都府	重要文化財(建造物)	妙法院玄関	○	○
京都府	国宝(建造物)	妙法院庫裏	○	○
京都府	重要文化財(建造物)	蓮華王院築地塀(太閤塀)	○	○
京都府	国宝(建造物)	東福寺三門	○	○
京都府	重要文化財(建造物)	東福寺禅堂(選仏場)	○	○
京都府	重要文化財(建造物)	三聖寺愛染堂	○	○
京都府	重要文化財(建造物)	東福寺鐘楼	○	○
京都府	重要文化財(建造物)	東福寺月下門(月華門)	○	○

府県	カテゴリ	施設名称	震度6強以上	一般の建物の焼失がある
京都府	重要文化財(建造物)	東福寺東司	○	○
京都府	重要文化財(建造物)	東福寺浴室	○	○
京都府	重要文化財(建造物)	東福寺二王門	○	○
京都府	重要文化財(建造物)	東福寺六波羅門	○	○
京都府	重要文化財(建造物)	東福寺十三重塔	○	○
京都府	重要文化財(建造物)	東福寺偃月橋	○	○
京都府	重要文化財(建造物)	東福寺常楽庵	○	○
京都府	重要文化財(建造物)	知恩院勢至堂	○	
京都府	重要文化財(建造物)	知恩院経蔵	○	
京都府	国宝(建造物)	知恩院三門	○	
京都府	国宝(建造物)	知恩院本堂(御影堂)	○	
京都府	重要文化財(建造物)	知恩院	○	
京都府	重要文化財(建造物)	知恩院唐門	○	
京都府	重要文化財(建造物)	知恩院大鐘楼	○	
京都府	重要文化財(建造物)	建仁寺方丈	○	○
京都府	重要文化財(建造物)	建仁寺勅使門(矢の根門)	○	○
京都府	重要文化財(建造物)	高台寺開山堂	○	
京都府	重要文化財(建造物)	高台寺霊屋	○	
京都府	重要文化財(建造物)	高台寺表門	○	
京都府	重要文化財(建造物)	高台寺傘亭(安閑窟)及び時雨亭	○	
京都府	重要文化財(建造物)	高台寺観月台	○	
京都府	重要文化財(建造物)	八坂神社楼門	○	○
京都府	重要文化財(建造物)	八坂神社本殿	○	○
京都府	重要文化財(建造物)	八坂神社末社蛭子社社殿	○	○
京都府	重要文化財(建造物)	八坂神社石鳥居	○	○
京都府	重要文化財(建造物)	旧帝国京都博物館	○	○
京都府	国宝(建造物)	竜吟庵方丈	○	○
京都府	重要文化財(建造物)	竜吟庵庫裏	○	○
京都府	重要文化財(建造物)	竜吟庵表門	○	○
京都府	重要文化財(建造物)	泉涌寺無縫塔	○	
京都府	重要文化財(建造物)	泉涌寺仏殿	○	
京都府	重要文化財(建造物)	泉涌寺大門	○	
京都府	重要文化財(建造物)	泉涌寺開山塔及び開山堂	○	
京都府	重要文化財(建造物)	安養寺宝塔	○	
京都府	国宝(建造物)	清水寺本堂	○	○
京都府	重要文化財(建造物)	清水寺	○	○

府県	カテゴリ	施設名称	震度6強以上	一般の建物の焼失がある
京都府	重要文化財(建造物)	地主神社	○	○
京都府	重要文化財(建造物)	雲竜院本堂	○	
京都府	重要文化財(建造物)	良正院	○	
京都府	国宝(建造物)	本願寺飛雲閣	○	
京都府	国宝(建造物)	本願寺唐門	○	
京都府	国宝(建造物)	本願寺書院(対面所及び白書院)	○	
京都府	重要文化財(建造物)	本願寺玄関、浪之間、虎之間、太鼓之間	○	
京都府	重要文化財(建造物)	本願寺浴室(黄鶴台)附廻廊	○	
京都府	国宝(建造物)	本願寺北能舞台	○	
京都府	重要文化財(建造物)	本願寺鐘楼	○	
京都府	重要文化財(建造物)	本願寺能舞台(附橋掛)	○	
京都府	重要文化財(建造物)	本願寺本堂(阿弥陀堂)	○	
京都府	重要文化財(建造物)	本願寺大師堂	○	
京都府	国宝(建造物)	本願寺黒書院及び伝廊	○	
京都府	重要文化財(建造物)	角屋	○	
京都府	重要文化財(建造物)	龍谷大学	○	○
京都府	重要文化財(建造物)	燕庵	○	○
京都府	重要文化財(建造物)	梅小路機関車庫	○	○
京都府	国宝(建造物)	教王護国寺金堂	○	○
京都府	国宝(建造物)	教王護国寺五重塔	○	○
京都府	国宝(建造物)	教王護国寺大師堂(西院御影堂)	○	○
京都府	国宝(建造物)	教王護国寺蓮花門	○	○
京都府	重要文化財(建造物)	教王護国寺北大門	○	○
京都府	重要文化財(建造物)	教王護国寺慶賀門	○	○
京都府	重要文化財(建造物)	教王護国寺北総門	○	○
京都府	重要文化財(建造物)	教王護国寺東大門	○	○
京都府	重要文化財(建造物)	教王護国寺南大門	○	○
京都府	重要文化財(建造物)	教王護国寺宝蔵	○	○
京都府	重要文化財(建造物)	教王護国寺講堂	○	○
京都府	重要文化財(建造物)	教王護国寺灌頂院	○	○
京都府	重要文化財(建造物)	教王護国寺五重小塔	○	○
京都府	国宝(建造物)	観智院客殿	○	○
京都府	国宝(建造物)	仁和寺金堂	○	
京都府	重要文化財(建造物)	仁和寺	○	
京都府	国宝(建造物)	広隆寺桂宮院本堂	○	
京都府	重要文化財(建造物)	広隆寺講堂	○	



府県	カテゴリ	施設名称	震度6強以上	一般の建物の焼失がある
京都府	重要文化財(建造物)	常寂光寺塔婆(多宝塔)	○	
京都府	重要文化財(建造物)	長福寺宝塔	○	○
京都府	重要文化財(建造物)	竜安寺本堂	○	
京都府	重要文化財(建造物)	福王子神社	○	
京都府	国宝(建造物)	醍醐寺五重塔	○	
京都府	国宝(建造物)	醍醐寺清滝宮拝殿	○	
京都府	国宝(建造物)	醍醐寺薬師堂	○	
京都府	国宝(建造物)	醍醐寺金堂	○	
京都府	重要文化財(建造物)	醍醐寺清滝宮本殿	○	
京都府	重要文化財(建造物)	醍醐寺開山堂	○	
京都府	重要文化財(建造物)	醍醐寺如意輪堂	○	
京都府	国宝(建造物)	三宝院表書院(注3)	○	
京都府	重要文化財(建造物)	三宝院殿堂	○	
京都府	国宝(建造物)	三宝院唐門	○	
京都府	重要文化財(建造物)	三宝院宝篋印塔	○	
京都府	国宝(建造物)	法界寺阿弥陀堂	○	○
京都府	重要文化財(建造物)	法界寺本堂(薬師堂)	○	○
京都府	重要文化財(建造物)	寶塔寺塔婆(多宝塔)	○	
京都府	重要文化財(建造物)	寶塔寺四脚門(総門)	○	
京都府	重要文化財(建造物)	寶塔寺本堂	○	
京都府	重要文化財(建造物)	藤森神社境内社大將軍社社殿	○	
京都府	重要文化財(建造物)	藤森神社境内社八幡宮本殿	○	
京都府	重要文化財(建造物)	御香宮神社表門	○	○
京都府	重要文化財(建造物)	御香宮神社本殿	○	○
京都府	重要文化財(建造物)	伏見稻荷大社本殿	○	
京都府	重要文化財(建造物)	伏見稻荷大社御茶屋	○	
京都府	重要文化財(建造物)	安楽寿院五輪塔	○	○
京都府	重要文化財(建造物)	与杼神社拝殿	○	
京都府	重要文化財(建造物)	勧修寺書院	○	○
京都府	重要文化財(建造物)	本圀寺経蔵(輪蔵)	○	
京都府	国宝(建造物)	平等院鳳凰堂	○	
京都府	重要文化財(建造物)	平等院観音堂	○	
京都府	国宝(建造物)	宇治上神社本殿	○	
京都府	国宝(建造物)	宇治上神社拝殿	○	
京都府	重要文化財(建造物)	宇治上神社摂社春日神社本殿	○	
京都府	重要文化財(建造物)	宇治神社本殿	○	

府県	カテゴリ	施設名称	震度6強以上	一般の建物の焼失がある
京都府	重要文化財(建造物)	許波多神社本殿	○	○
京都府	重要文化財(建造物)	萬福寺	○	○
京都府	重要文化財(建造物)	萬福寺松隠堂	○	○
京都府	重要文化財(建造物)	十八神社本殿	○	
京都府	重要文化財(建造物)	浄土院養林庵書院	○	
京都府	重要文化財(建造物)	浮島十三重塔	○	
京都府	重要文化財(建造物)	久世神社本殿	○	
京都府	重要文化財(建造物)	水度神社本殿	○	
京都府	重要文化財(建造物)	向日神社本殿	○	
京都府	重要文化財(建造物)	伊佐家住宅	○	
京都府	国宝(建造物)	妙喜庵茶室(待庵)(注3)	○	
京都府	重要文化財(建造物)	妙喜庵書院及び茶室(待庵)	○	
京都府	重要文化財(建造物)	正法寺	○	
京都府	重要文化財(建造物)	法泉寺十三重塔	○	
京都府	重要文化財(建造物)	澤井家住宅	○	
京都府	重要文化財(建造物)	雙栗神社本殿	○	
大阪府	重要文化財(建造物)	水無瀬神宮客殿	○	
大阪府	重要文化財(建造物)	水無瀬神宮茶室	○	

注 1) “震度6強以上”の列に○がついている施設は、推計した震度分布で震度6強以上になると推定されるメッシュに所在する国宝・重要文化財(建造物)であり、それらが地震により倒壊することを意味しているわけではないことに留意が必要である。

注 2) “一般の建物の焼失がある”の列に○がついている施設は、火災シミュレーションで焼失棟数分布を推計した結果と重ね合わせ、当該地震で発生する火災によって一般の建物の焼失があると推定されるメッシュに所在する国宝・重要文化財(建造物)を表示しており、個別の文化遺産が火災により焼失することを意味しているわけではないことに留意が必要である。

注 3) この注を付した国宝は、一つ下の欄の重要文化財の一部をなすものであることから、重要文化財数の集計に際しては、両者を合わせて一つとしている。

## (2) 生駒断層帯の地震 (M7.5)

府県	カテゴリ	施設名称	震度6強以上	一般の建物の焼失がある
京都府	重要文化財(建造物)	御香宮神社表門	○	○
京都府	重要文化財(建造物)	御香宮神社本殿	○	○
京都府	重要文化財(建造物)	安楽寿院五輪塔	○	
京都府	重要文化財(建造物)	与杼神社拝殿	○	○
京都府	国宝(建造物)	平等院鳳凰堂	○	
京都府	重要文化財(建造物)	平等院観音堂	○	
京都府	国宝(建造物)	妙喜庵茶室(待庵)(注3)	○	
京都府	重要文化財(建造物)	妙喜庵書院及び茶室(待庵)	○	
京都府	重要文化財(建造物)	許波多神社本殿	○	○
京都府	重要文化財(建造物)	萬福寺	○	
京都府	重要文化財(建造物)	萬福寺松隠堂	○	
京都府	重要文化財(建造物)	浄土院養林庵書院	○	
京都府	重要文化財(建造物)	浮島十三重塔	○	
京都府	重要文化財(建造物)	久世神社本殿	○	○
京都府	重要文化財(建造物)	水度神社本殿	○	○
京都府	重要文化財(建造物)	荒見神社本殿	○	
京都府	重要文化財(建造物)	向日神社本殿	○	○
京都府	重要文化財(建造物)	石清水八幡宮	○	
京都府	重要文化財(建造物)	石清水八幡宮五輪塔	○	
京都府	重要文化財(建造物)	伊佐家住宅	○	
京都府	重要文化財(建造物)	正法寺	○	
京都府	重要文化財(建造物)	酬恩庵本堂	○	
京都府	重要文化財(建造物)	酬恩庵	○	
京都府	重要文化財(建造物)	法泉寺十三重塔	○	○
京都府	重要文化財(建造物)	白山神社本殿	○	
京都府	重要文化財(建造物)	佐牙神社本殿	○	
京都府	重要文化財(建造物)	澤井家住宅	○	
京都府	重要文化財(建造物)	雙栗神社本殿	○	
京都府	重要文化財(建造物)	松尾神社本殿	○	
京都府	重要文化財(建造物)	泉橋寺五輪塔	○	
京都府	重要文化財(建造物)	小林家住宅(注4)	○	○
京都府	重要文化財(建造物)	相樂神社本殿	○	
京都府	重要文化財(建造物)	五輪塔	○	
京都府	重要文化財(建造物)	新殿神社十三重塔	○	
京都府	重要文化財(建造物)	春日神社本殿(注5)	○	
大阪府	重要文化財(建造物)	普門寺方丈		○



府県	カテゴリ	施設名称	震度6強以上	一般の建物の焼失がある
大阪府	重要文化財(建造物)	片埜神社本殿	○	
大阪府	重要文化財(建造物)	交野天神社本殿	○	
大阪府	重要文化財(建造物)	交野天神社末社八幡神社本殿	○	
大阪府	重要文化財(建造物)	厳島神社末社春日神社本殿	○	
大阪府	重要文化財(建造物)	旧杉山家住宅	○	
大阪府	重要文化財(建造物)	三田家住宅	○	○
大阪府	重要文化財(建造物)	葛井寺四脚門	○	
大阪府	重要文化財(建造物)	旧鴻池新田会所	○	○
大阪府	重要文化財(建造物)	山添家住宅	○	
大阪府	重要文化財(建造物)	北田家住宅	○	
大阪府	重要文化財(建造物)	水無瀬神宮客殿	○	
大阪府	重要文化財(建造物)	水無瀬神宮茶室	○	
奈良県	国宝(建造物)	東大寺南大門	○	
奈良県	国宝(建造物)	東大寺法華堂	○	
奈良県	国宝(建造物)	東大寺鐘楼	○	
奈良県	国宝(建造物)	東大寺金堂(大仏殿)	○	
奈良県	国宝(建造物)	東大寺開山堂	○	
奈良県	国宝(建造物)	東大寺転害門	○	
奈良県	重要文化財(建造物)	東大寺中門	○	
奈良県	重要文化財(建造物)	東大寺廻廊	○	
奈良県	重要文化財(建造物)	東大寺東西楽門	○	
奈良県	重要文化財(建造物)	東大寺勸進所経庫	○	
奈良県	重要文化財(建造物)	東大寺法華堂経庫	○	
奈良県	重要文化財(建造物)	東大寺法華堂北門	○	
奈良県	重要文化財(建造物)	東大寺二月堂閼伽井屋(若狭井屋)	○	
奈良県	重要文化財(建造物)	東大寺二月堂仏餉屋(御供所)	○	
奈良県	重要文化財(建造物)	東大寺三昧堂(四月堂)	○	
奈良県	重要文化財(建造物)	東大寺念仏堂	○	
奈良県	重要文化財(建造物)	東大寺大湯屋	○	
奈良県	国宝(建造物)	東大寺本坊経庫	○	
奈良県	重要文化財(建造物)	東大寺法華堂手水屋	○	
奈良県	重要文化財(建造物)	東大寺二月堂参籠所	○	
奈良県	国宝(建造物)	東大寺二月堂	○	
奈良県	重要文化財(建造物)	東大寺五輪塔	○	
奈良県	国宝(建造物)	興福寺北円堂	○	
奈良県	国宝(建造物)	興福寺三重塔	○	
奈良県	国宝(建造物)	興福寺五重塔	○	
奈良県	国宝(建造物)	興福寺東金堂	○	

府県	カテゴリ	施設名称	震度6強以上	一般の建物の焼失がある
奈良県	重要文化財(建造物)	興福寺大湯屋	○	
奈良県	重要文化財(建造物)	興福寺南円堂	○	
奈良県	国宝(建造物)	新薬師寺本堂	○	
奈良県	重要文化財(建造物)	新薬師寺鐘楼	○	
奈良県	重要文化財(建造物)	新薬師寺南門	○	
奈良県	重要文化財(建造物)	新薬師寺地藏堂	○	
奈良県	重要文化財(建造物)	新薬師寺東門	○	
奈良県	国宝(建造物)	薬師寺東塔	○	
奈良県	国宝(建造物)	薬師寺東院堂	○	
奈良県	重要文化財(建造物)	薬師寺休岡若宮社社殿	○	
奈良県	重要文化財(建造物)	薬師寺休岡八幡神社社殿	○	
奈良県	重要文化財(建造物)	薬師寺南門	○	
奈良県	国宝(建造物)	唐招提寺金堂	○	
奈良県	国宝(建造物)	唐招提寺講堂	○	
奈良県	国宝(建造物)	唐招提寺鼓楼	○	
奈良県	国宝(建造物)	唐招提寺宝蔵	○	
奈良県	国宝(建造物)	唐招提寺経蔵	○	
奈良県	重要文化財(建造物)	唐招提寺礼堂	○	
奈良県	重要文化財(建造物)	旧一乗院	○	
奈良県	国宝(建造物)	秋篠寺本堂	○	
奈良県	重要文化財(建造物)	霊山寺三重塔	○	
奈良県	国宝(建造物)	霊山寺本堂	○	
奈良県	重要文化財(建造物)	霊山寺鐘楼	○	
奈良県	国宝(建造物)	元興寺極楽坊本堂	○	
奈良県	国宝(建造物)	元興寺極楽坊五重小塔	○	
奈良県	国宝(建造物)	元興寺極楽坊禅室	○	
奈良県	重要文化財(建造物)	元興寺極楽坊東門	○	
奈良県	重要文化財(建造物)	喜光寺本堂	○	
奈良県	重要文化財(建造物)	海竜王寺西金堂	○	
奈良県	国宝(建造物)	海竜王寺五重小塔	○	
奈良県	重要文化財(建造物)	海竜王寺経蔵	○	
奈良県	重要文化財(建造物)	般若寺十三重塔	○	
奈良県	国宝(建造物)	般若寺楼門	○	
奈良県	重要文化財(建造物)	般若寺経蔵	○	
奈良県	国宝(建造物)	十輪院本堂	○	
奈良県	重要文化財(建造物)	十輪院南門	○	
奈良県	重要文化財(建造物)	十輪院石仏龕	○	
奈良県	重要文化財(建造物)	十六所神社	○	

府県	カテゴリ	施設名称	震度6強以上	一般の建物の焼失がある
奈良県	重要文化財(建造物)	不退寺本堂	○	
奈良県	重要文化財(建造物)	不退寺南門	○	
奈良県	重要文化財(建造物)	不退寺塔婆	○	
奈良県	重要文化財(建造物)	傳香寺本堂	○	○
奈良県	重要文化財(建造物)	添御縣坐神社本殿	○	○
奈良県	重要文化財(建造物)	宇奈多理座高御魂神社本殿	○	
奈良県	重要文化財(建造物)	法華寺	○	
奈良県	重要文化財(建造物)	八幡神社本殿	○	
奈良県	重要文化財(建造物)	手向山神社境内社住吉神社本殿	○	
奈良県	重要文化財(建造物)	手向山神社宝庫	○	
奈良県	重要文化財(建造物)	今西家書院	○	
奈良県	重要文化財(建造物)	旧春日大社板倉(円窓)	○	
奈良県	重要文化財(建造物)	福智院本堂	○	
奈良県	重要文化財(建造物)	崇道天皇社本殿	○	
奈良県	国宝(建造物)	春日大社本社	○	
奈良県	重要文化財(建造物)	春日大社摂社若宮神社	○	
奈良県	重要文化財(建造物)	藤岡家住宅	○	
奈良県	重要文化財(建造物)	旧帝国奈良博物館本館	○	
奈良県	重要文化財(建造物)	旧奈良県物産陳列所	○	
奈良県	重要文化財(建造物)	奈良女子大学(旧奈良女子高等師範学校)	○	
奈良県	重要文化財(建造物)	興福院客殿	○	
奈良県	重要文化財(建造物)	蓮長寺本堂	○	○
奈良県	国宝(建造物)	正倉院正倉	○	
奈良県	重要文化財(建造物)	西大寺本堂	○	○
奈良県	重要文化財(建造物)	不動院本堂	○	○
奈良県	重要文化財(建造物)	松尾寺本堂	○	
奈良県	重要文化財(建造物)	矢田坐久志玉比古神社	○	
奈良県	重要文化財(建造物)	小泉神社本殿	○	○
奈良県	重要文化財(建造物)	春日神社本殿(注6)	○	
奈良県	重要文化財(建造物)	五輪塔覆堂	○	
奈良県	重要文化財(建造物)	慈光院	○	○
奈良県	重要文化財(建造物)	額安寺五輪塔	○	
奈良県	重要文化財(建造物)	旧臼井家住宅	○	
奈良県	重要文化財(建造物)	旧岩本家住宅	○	
奈良県	重要文化財(建造物)	天皇神社本殿	○	
奈良県	重要文化財(建造物)	和爾下神社本殿	○	
奈良県	重要文化財(建造物)	瑞花院本堂	○	
奈良県	重要文化財(建造物)	正蓮寺大日堂		○



府県	カテゴリ	施設名称	震度6強以上	一般の建物の焼失がある
奈良県	重要文化財(建造物)	人麿神社本殿		○
奈良県	国宝(建造物)	長弓寺本堂	○	
奈良県	重要文化財(建造物)	長福寺本堂	○	○
奈良県	重要文化財(建造物)	宝幢寺本堂	○	
奈良県	重要文化財(建造物)	圓福寺本堂	○	
奈良県	重要文化財(建造物)	圓福寺宝篋印塔	○	
奈良県	重要文化財(建造物)	宝篋印塔	○	
奈良県	重要文化財(建造物)	宝山寺獅子閣	○	
奈良県	重要文化財(建造物)	円証寺五輪塔	○	
奈良県	重要文化財(建造物)	円証寺本堂	○	
奈良県	重要文化財(建造物)	高山八幡宮本殿	○	
奈良県	国宝(建造物)	當麻寺東塔	○	
奈良県	国宝(建造物)	當麻寺西塔	○	
奈良県	国宝(建造物)	當麻寺本堂(曼荼羅堂)	○	
奈良県	重要文化財(建造物)	當麻寺金堂	○	
奈良県	重要文化財(建造物)	當麻寺講堂	○	
奈良県	重要文化財(建造物)	當麻寺薬師堂	○	
奈良県	重要文化財(建造物)	中之坊書院	○	
奈良県	重要文化財(建造物)	當麻奥院	○	
奈良県	重要文化財(建造物)	藤田家住宅	○	
奈良県	重要文化財(建造物)	八幡神社本殿	○	
奈良県	国宝(建造物)	法隆寺金堂	○	
奈良県	国宝(建造物)	法隆寺中門	○	
奈良県	国宝(建造物)	法隆寺五重塔	○	
奈良県	国宝(建造物)	法隆寺東院夢殿	○	
奈良県	重要文化財(建造物)	法隆寺上御堂(上堂)	○	
奈良県	国宝(建造物)	法隆寺大講堂	○	
奈良県	国宝(建造物)	法隆寺鐘楼	○	
奈良県	国宝(建造物)	法隆寺経蔵	○	
奈良県	国宝(建造物)	法隆寺廻廊	○	
奈良県	重要文化財(建造物)	法隆寺東院南門(不明門)	○	
奈良県	重要文化財(建造物)	法隆寺東院四脚門	○	
奈良県	重要文化財(建造物)	法隆寺東院礼堂	○	
奈良県	重要文化財(建造物)	法隆寺東院廻廊	○	
奈良県	国宝(建造物)	法隆寺東院鐘楼	○	
奈良県	国宝(建造物)	法隆寺東院伝法堂	○	
奈良県	重要文化財(建造物)	法隆寺東院舍利殿及び絵殿	○	
奈良県	国宝(建造物)	法隆寺南大門	○	

府県	カテゴリ	施設名称	震度6強以上	一般の建物の焼失がある
奈良県	国宝(建造物)	法隆寺西円堂	○	
奈良県	国宝(建造物)	法隆寺聖霊院	○	
奈良県	国宝(建造物)	法隆寺食堂(注3)	○	
奈良県	重要文化財(建造物)	法隆寺食堂及び細殿	○	
奈良県	国宝(建造物)	法隆寺東大門	○	
奈良県	重要文化財(建造物)	北室院本堂	○	
奈良県	重要文化財(建造物)	法隆寺地蔵堂	○	
奈良県	国宝(建造物)	法隆寺三経院及び西室	○	
奈良県	重要文化財(建造物)	法隆寺新堂	○	
奈良県	重要文化財(建造物)	北室院表門	○	
奈良県	重要文化財(建造物)	宗源寺四脚門(勸学院表門)	○	
奈良県	国宝(建造物)	法隆寺東室	○	
奈良県	重要文化財(建造物)	法隆寺妻室	○	
奈良県	重要文化財(建造物)	福園院本堂	○	
奈良県	国宝(建造物)	法隆寺綱封蔵	○	
奈良県	重要文化財(建造物)	法隆寺大湯屋	○	
奈良県	重要文化財(建造物)	法隆寺大湯屋表門	○	
奈良県	重要文化財(建造物)	西園院客殿	○	
奈良県	重要文化財(建造物)	西園院上土門	○	
奈良県	重要文化財(建造物)	寶珠院本堂	○	
奈良県	重要文化財(建造物)	法隆寺西院大垣	○	
奈良県	重要文化財(建造物)	法隆寺西院東南隅子院築垣	○	
奈良県	重要文化財(建造物)	法隆寺西院西南隅子院築垣	○	
奈良県	重要文化財(建造物)	法隆寺東院大垣	○	
奈良県	重要文化財(建造物)	法隆寺薬師坊庫裡	○	
奈良県	重要文化財(建造物)	法隆寺西園院唐門	○	
奈良県	重要文化財(建造物)	法隆寺北室院太子殿	○	
奈良県	重要文化財(建造物)	法隆寺中院本堂	○	
奈良県	重要文化財(建造物)	旧富貴寺羅漢堂	○	
奈良県	重要文化財(建造物)	律学院本堂	○	
奈良県	国宝(建造物)	法起寺三重塔	○	
奈良県	重要文化財(建造物)	吉田寺多宝塔	○	
奈良県	重要文化財(建造物)	伊弉册命神社本殿	○	
奈良県	重要文化財(建造物)	中家住宅	○	
奈良県	重要文化財(建造物)	富貴寺本堂	○	
奈良県	重要文化財(建造物)	百濟寺三重塔	○	

注 1) “震度6強以上”の列に○がついている施設は、推計した震度分布で震度6強以上になると推定されるメッシュに所在する国宝・重要文化財(建造物)であり、それらが地震により倒壊することを意味しているわけではないことに留意が必要である。

注 2) “一般の建物の焼失がある”の列に○がついている施設は、火災シミュレーションで焼失棟数分布を推計した結果と重ね合わせ、当該地震で発生する火災によって一般の建物の焼失があると推定されるメッシュに所在する国宝・重要文化財(建造物)を表示しており、個別の文化遺産が火災により焼失することを意味しているわけではないことに留意が必要である。

注 3) この注を付した国宝は、一つ下の欄の重要文化財の一部をなすものであることから、重要文化財数の集計に際しては、両者を合わせて一つとしている。

注 4) 京都府内の「重要文化財小林家住宅」は2件ある。ここで挙げたのは、木津川市にあるものである。

注 5) 京都府内の「重要文化財春日神社本殿」は2件ある。ここで挙げたのは、相楽郡精華町にあるものである。

注 6) 奈良県内の「重要文化財春日神社本殿」は2件ある。ここで挙げたのは、大和郡山市にあるものである。



### (3) 猿投一高浜断層帯の地震 (M7.6)

府県	カテゴリ	施設名称	震度6強以上	一般の建物の焼失がある
愛知県	重要文化財(建造物)	名古屋市東山植物園温室前館	○	
愛知県	重要文化財(建造物)	旧名古屋控訴院地方裁判所区裁判所庁舎	○	○
愛知県	重要文化財(建造物)	名古屋城	○	
愛知県	重要文化財(建造物)	名古屋城二之丸大手二之門	○	
愛知県	重要文化財(建造物)	名古屋城旧二之丸東二之門	○	
愛知県	重要文化財(建造物)	興正寺五重塔	○	
愛知県	重要文化財(建造物)	富部神社本殿	○	
愛知県	重要文化財(建造物)	竜泉寺仁王門	○	
愛知県	重要文化財(建造物)	妙源寺柳堂	○	○
愛知県	重要文化財(建造物)	大樹寺多宝塔		○
愛知県	重要文化財(建造物)	信光明寺観音堂	○	
愛知県	重要文化財(建造物)	旧中埜家住宅	○	
愛知県	重要文化財(建造物)	密蔵院多宝塔	○	
愛知県	重要文化財(建造物)	久麻久神社本殿	○	
愛知県	重要文化財(建造物)	観福寺本堂内宮殿	○	
愛知県	重要文化財(建造物)	知立神社多宝塔	○	
愛知県	重要文化財(建造物)	高田寺本堂	○	
愛知県	国宝(建造物)	金蓮寺弥陀堂	○	

注 1) “震度6強以上”の列に○がついている施設は、推計した震度分布で震度6強以上になると推定されるメッシュに所在する国宝・重要文化財(建造物)であり、それらが地震により倒壊することを意味しているわけではないことに留意が必要である。

注 2) “一般の建物の焼失がある”の列に○がついている施設は、火災シミュレーションで焼失棟数分布を推計した結果と重ね合わせ、当該地震で発生する火災によって一般の建物の焼失があると推定されるメッシュに所在する国宝・重要文化財(建造物)を表示しており、個別の文化遺産が火災により焼失することを意味しているわけではないことに留意が必要である。

#### (4) 奈良盆地東縁断層帯の地震 (M7.4)

府県	カテゴリ	施設名称	震度6強以上	一般の建物の焼失がある
京都府	重要文化財(建造物)	御香宮神社表門	○	○
京都府	重要文化財(建造物)	御香宮神社本殿	○	○
京都府	国宝(建造物)	平等院鳳凰堂	○	
京都府	重要文化財(建造物)	平等院観音堂	○	
京都府	国宝(建造物)	宇治上神社本殿	○	
京都府	国宝(建造物)	宇治上神社拝殿	○	
京都府	重要文化財(建造物)	宇治上神社摂社春日神社本殿	○	
京都府	重要文化財(建造物)	宇治神社本殿	○	
京都府	重要文化財(建造物)	許波多神社本殿	○	○
京都府	重要文化財(建造物)	萬福寺	○	○
京都府	重要文化財(建造物)	萬福寺松隠堂	○	○
京都府	重要文化財(建造物)	十八神社本殿	○	
京都府	重要文化財(建造物)	浄土院養林庵書院	○	
京都府	重要文化財(建造物)	浮島十三重塔	○	
京都府	重要文化財(建造物)	久世神社本殿	○	○
京都府	重要文化財(建造物)	水度神社本殿	○	○
京都府	重要文化財(建造物)	伊佐家住宅	○	
京都府	重要文化財(建造物)	法泉寺十三重塔	○	
京都府	重要文化財(建造物)	白山神社本殿	○	
京都府	重要文化財(建造物)	佐牙神社本殿	○	
京都府	重要文化財(建造物)	澤井家住宅	○	
京都府	重要文化財(建造物)	雙栗神社本殿	○	
京都府	重要文化財(建造物)	松尾神社本殿	○	
京都府	重要文化財(建造物)	泉橋寺五輪塔	○	
京都府	重要文化財(建造物)	小林家住宅(注3)	○	○
京都府	重要文化財(建造物)	相樂神社本殿	○	
京都府	重要文化財(建造物)	五輪塔	○	○
京都府	国宝(建造物)	浄瑠璃寺本堂(九体寺本堂)	○	
京都府	国宝(建造物)	浄瑠璃寺三重塔(九体寺三重塔)	○	
京都府	重要文化財(建造物)	御霊神社本殿	○	
京都府	重要文化財(建造物)	五輪塔	○	
京都府	重要文化財(建造物)	笠置寺十三重塔	○	
京都府	重要文化財(建造物)	新殿神社十三重塔	○	
京都府	重要文化財(建造物)	春日神社本殿(注4)	○	

府県	カテゴリ	施設名称	震度6強以上	一般の建物の焼失がある
奈良県	国宝(建造物)	東大寺南大門	○	○
奈良県	重要文化財(建造物)	都祁水分神社本殿	○	
奈良県	国宝(建造物)	東大寺法華堂	○	○
奈良県	国宝(建造物)	東大寺鐘楼	○	○
奈良県	国宝(建造物)	東大寺金堂(大仏殿)	○	○
奈良県	国宝(建造物)	東大寺開山堂	○	○
奈良県	国宝(建造物)	東大寺転害門	○	○
奈良県	重要文化財(建造物)	東大寺中門	○	○
奈良県	重要文化財(建造物)	東大寺廻廊	○	○
奈良県	重要文化財(建造物)	東大寺東西楽門	○	○
奈良県	重要文化財(建造物)	東大寺勸進所経庫	○	○
奈良県	重要文化財(建造物)	東大寺法華堂経庫	○	○
奈良県	重要文化財(建造物)	東大寺法華堂北門	○	○
奈良県	重要文化財(建造物)	東大寺二月堂閼伽井屋(若狭井屋)	○	○
奈良県	重要文化財(建造物)	東大寺二月堂仏餉屋(御供所)	○	○
奈良県	重要文化財(建造物)	東大寺三昧堂(四月堂)	○	○
奈良県	重要文化財(建造物)	東大寺念仏堂	○	○
奈良県	重要文化財(建造物)	東大寺大湯屋	○	○
奈良県	国宝(建造物)	東大寺本坊経庫	○	○
奈良県	重要文化財(建造物)	東大寺法華堂手水屋	○	○
奈良県	重要文化財(建造物)	東大寺二月堂参籠所	○	○
奈良県	国宝(建造物)	東大寺二月堂	○	○
奈良県	重要文化財(建造物)	東大寺五輪塔	○	○
奈良県	国宝(建造物)	興福寺北円堂	○	○
奈良県	重要文化財(建造物)	来迎寺宝塔	○	
奈良県	国宝(建造物)	興福寺三重塔	○	○
奈良県	国宝(建造物)	興福寺五重塔	○	○
奈良県	国宝(建造物)	興福寺東金堂	○	○
奈良県	重要文化財(建造物)	興福寺大湯屋	○	○
奈良県	重要文化財(建造物)	興福寺南円堂	○	○
奈良県	国宝(建造物)	新薬師寺本堂	○	
奈良県	重要文化財(建造物)	新薬師寺鐘楼	○	
奈良県	重要文化財(建造物)	新薬師寺南門	○	
奈良県	重要文化財(建造物)	新薬師寺地藏堂	○	
奈良県	重要文化財(建造物)	新薬師寺東門	○	
奈良県	国宝(建造物)	薬師寺東塔	○	



府県	カテゴリ	施設名称	震度6強以上	一般の建物の焼失がある
奈良県	国宝(建造物)	薬師寺東院堂	○	
奈良県	重要文化財(建造物)	薬師寺休岡若宮社社殿	○	
奈良県	重要文化財(建造物)	薬師寺休岡八幡神社社殿	○	
奈良県	重要文化財(建造物)	薬師寺南門	○	
奈良県	国宝(建造物)	唐招提寺金堂	○	
奈良県	国宝(建造物)	唐招提寺講堂	○	
奈良県	国宝(建造物)	唐招提寺鼓楼	○	
奈良県	国宝(建造物)	唐招提寺宝蔵	○	
奈良県	国宝(建造物)	唐招提寺経蔵	○	
奈良県	重要文化財(建造物)	唐招提寺礼堂	○	
奈良県	重要文化財(建造物)	旧一乗院	○	
奈良県	国宝(建造物)	秋篠寺本堂	○	
奈良県	国宝(建造物)	元興寺極楽坊本堂	○	○
奈良県	国宝(建造物)	元興寺極楽坊五重小塔	○	○
奈良県	国宝(建造物)	元興寺極楽坊禅室	○	○
奈良県	重要文化財(建造物)	元興寺極楽坊東門	○	○
奈良県	重要文化財(建造物)	喜光寺本堂	○	
奈良県	重要文化財(建造物)	海竜王寺西金堂	○	
奈良県	国宝(建造物)	海竜王寺五重小塔	○	
奈良県	重要文化財(建造物)	海竜王寺経蔵	○	
奈良県	重要文化財(建造物)	般若寺十三重塔	○	
奈良県	国宝(建造物)	般若寺楼門	○	
奈良県	重要文化財(建造物)	般若寺経蔵	○	
奈良県	国宝(建造物)	十輪院本堂	○	○
奈良県	重要文化財(建造物)	十輪院南門	○	○
奈良県	重要文化財(建造物)	十輪院石仏龕	○	○
奈良県	重要文化財(建造物)	不退寺本堂	○	
奈良県	重要文化財(建造物)	不退寺南門	○	
奈良県	重要文化財(建造物)	不退寺塔婆	○	
奈良県	重要文化財(建造物)	傳香寺本堂	○	○
奈良県	重要文化財(建造物)	宇奈多理座高御魂神社本殿	○	
奈良県	重要文化財(建造物)	法華寺	○	
奈良県	重要文化財(建造物)	八幡神社本殿	○	
奈良県	重要文化財(建造物)	手向山神社境内社住吉神社本殿	○	
奈良県	重要文化財(建造物)	手向山神社宝庫	○	
奈良県	重要文化財(建造物)	今西家書院	○	○

府県	カテゴリ	施設名称	震度6強以上	一般の建物の焼失がある
奈良県	重要文化財(建造物)	旧春日大社板倉(円窓)	○	
奈良県	重要文化財(建造物)	福智院本堂	○	○
奈良県	重要文化財(建造物)	崇道天皇社本殿	○	○
奈良県	国宝(建造物)	春日大社本社	○	
奈良県	重要文化財(建造物)	春日大社摂社若宮神社	○	
奈良県	重要文化財(建造物)	藤岡家住宅	○	○
奈良県	重要文化財(建造物)	旧帝国奈良博物館本館	○	
奈良県	重要文化財(建造物)	旧奈良県物産陳列所	○	
奈良県	重要文化財(建造物)	奈良女子大学(旧奈良女子高等師範学校)	○	○
奈良県	重要文化財(建造物)	興福院客殿	○	
奈良県	重要文化財(建造物)	正暦寺福寿院	○	
奈良県	重要文化財(建造物)	蓮長寺本堂	○	○
奈良県	国宝(建造物)	正倉院正倉	○	
奈良県	重要文化財(建造物)	西大寺本堂	○	
奈良県	重要文化財(建造物)	五輪塔覆堂	○	
奈良県	重要文化財(建造物)	額安寺五輪塔	○	
奈良県	国宝(建造物)	石上神宮拝殿	○	
奈良県	重要文化財(建造物)	石上神宮楼門	○	
奈良県	国宝(建造物)	石上神宮摂社出雲建雄神社拝殿	○	
奈良県	重要文化財(建造物)	長岳寺楼門	○	
奈良県	重要文化財(建造物)	長岳寺五智堂(真面堂)	○	
奈良県	重要文化財(建造物)	長岳寺旧地蔵院	○	
奈良県	重要文化財(建造物)	天皇神社本殿	○	
奈良県	重要文化財(建造物)	和爾下神社本殿	○	
奈良県	重要文化財(建造物)	森村家住宅		○
奈良県	重要文化財(建造物)	大神神社摂社大直禰子神社社殿	○	
奈良県	重要文化財(建造物)	大神神社拝殿	○	
奈良県	重要文化財(建造物)	大神神社三ツ鳥居	○	
奈良県	重要文化財(建造物)	中家住宅	○	

注 1) “震度6強以上”の列に○がついている施設は、推計した震度分布で震度6強以上になると推定されるメッシュに所在する国宝・重要文化財(建造物)であり、それらが地震により倒壊することを意味しているわけではないことに留意が必要である。

注 2) “一般の建物の焼失がある”の列に○がついている施設は、火災シミュレーションで焼失棟数分布を推計した結果と重ね合わせ、当該地震で発生する火災によって一般の建物の焼失があると推定されるメッシュに所在する国宝・重要文化財(建造物)を表示しており、個別の文化遺産が火災により焼失することを意味しているわけではないことに留意が必要である。

注 3) 京都府内の「重要文化財小林家住宅」は2件ある。ここで挙げたのは、木津川市にあるものである。

注 4) 京都府内の「重要文化財春日神社本殿」は2件ある。ここで挙げたのは、相楽郡精華町にあるものである。



### (5) 京都西山断層帯の地震 (M7.5)

府県	カテゴリ	施設名称	震度6強以上	一般の建物の焼失がある
京都府	重要文化財(建造物)	平野神社本殿	○	○
京都府	重要文化財(建造物)	旧京都中央電話局西陣分局舎		○
京都府	重要文化財(建造物)	引接寺塔婆		○
京都府	重要文化財(建造物)	報土寺		○
京都府	重要文化財(建造物)	妙法院大書院		○
京都府	重要文化財(建造物)	妙法院玄関		○
京都府	国宝(建造物)	妙法院庫裏		○
京都府	重要文化財(建造物)	角屋	○	
京都府	重要文化財(建造物)	梅小路機関車庫	○	○
京都府	国宝(建造物)	教王護国寺金堂		○
京都府	国宝(建造物)	教王護国寺五重塔		○
京都府	国宝(建造物)	教王護国寺大師堂(西院御影堂)		○
京都府	国宝(建造物)	教王護国寺蓮花門		○
京都府	重要文化財(建造物)	教王護国寺北大門		○
京都府	重要文化財(建造物)	教王護国寺慶賀門		○
京都府	重要文化財(建造物)	教王護国寺北総門		○
京都府	重要文化財(建造物)	教王護国寺東大門		○
京都府	重要文化財(建造物)	教王護国寺南大門		○
京都府	重要文化財(建造物)	教王護国寺宝蔵		○
京都府	重要文化財(建造物)	教王護国寺講堂		○
京都府	重要文化財(建造物)	教王護国寺灌頂院		○
京都府	重要文化財(建造物)	教王護国寺五重小塔		○
京都府	国宝(建造物)	観智院客殿		○
京都府	国宝(建造物)	仁和寺金堂	○	
京都府	重要文化財(建造物)	仁和寺	○	
京都府	国宝(建造物)	広隆寺桂宮院本堂	○	○
京都府	重要文化財(建造物)	広隆寺講堂	○	○
京都府	重要文化財(建造物)	玉鳳院開山堂	○	
京都府	重要文化財(建造物)	玉鳳院四脚門(微笑庵前門)	○	
京都府	重要文化財(建造物)	靈雲院書院	○	
京都府	重要文化財(建造物)	妙心寺	○	
京都府	重要文化財(建造物)	大覚寺客殿(対面所)	○	
京都府	重要文化財(建造物)	大覚寺宸殿	○	
京都府	重要文化財(建造物)	常寂光寺塔婆(多宝塔)	○	

府県	カテゴリ	施設名称	震度6強以上	一般の建物の焼失がある
京都府	重要文化財(建造物)	天球院本堂	○	
京都府	重要文化財(建造物)	覚勝院宝篋印塔	○	
京都府	重要文化財(建造物)	長福寺宝塔	○	○
京都府	重要文化財(建造物)	衡梅院本堂	○	
京都府	重要文化財(建造物)	退蔵院本堂	○	
京都府	重要文化財(建造物)	竜安寺本堂	○	
京都府	重要文化財(建造物)	福王子神社	○	
京都府	重要文化財(建造物)	御香宮神社表門	○	○
京都府	重要文化財(建造物)	御香宮神社本殿	○	○
京都府	重要文化財(建造物)	安楽寿院五輪塔	○	
京都府	重要文化財(建造物)	与杼神社拝殿	○	○
京都府	重要文化財(建造物)	勧修寺書院	○	○
京都府	重要文化財(建造物)	西芳寺湘南亭	○	
京都府	重要文化財(建造物)	善峰寺多宝塔	○	
京都府	国宝(建造物)	平等院鳳凰堂	○	
京都府	重要文化財(建造物)	平等院観音堂	○	
京都府	重要文化財(建造物)	許波多神社本殿	○	○
京都府	重要文化財(建造物)	萬福寺	○	
京都府	重要文化財(建造物)	萬福寺松隠堂	○	
京都府	重要文化財(建造物)	浄土院養林庵書院	○	
京都府	重要文化財(建造物)	浮島十三重塔	○	
京都府	重要文化財(建造物)	出雲大神宮本殿	○	
京都府	重要文化財(建造物)	梅田神社本殿	○	
京都府	重要文化財(建造物)	延福寺十三重塔	○	
京都府	重要文化財(建造物)	遠山家住宅	○	
京都府	重要文化財(建造物)	愛宕神社本殿	○	
京都府	重要文化財(建造物)	向日神社本殿	○	○
京都府	重要文化財(建造物)	石清水八幡宮	○	
京都府	重要文化財(建造物)	石清水八幡宮五輪塔	○	
京都府	重要文化財(建造物)	伊佐家住宅	○	
京都府	重要文化財(建造物)	正法寺	○	
京都府	重要文化財(建造物)	澤井家住宅	○	
京都府	重要文化財(建造物)	九品寺大門	○	
京都府	重要文化財(建造物)	普濟寺仏殿	○	
京都府	国宝(建造物)	妙喜庵茶室(待庵)(注3)	○	
京都府	重要文化財(建造物)	妙喜庵書院及び茶室(待庵)	○	

府県	カテゴリ	施設名称	震度6強以上	一般の建物の焼失がある
京都府	重要文化財(建造物)	春日神社本殿(注4)	○	
京都府	重要文化財(建造物)	白玉手祭来酒解神社神輿庫	○	
京都府	重要文化財(建造物)	寶積寺三重塔	○	
京都府	重要文化財(建造物)	雙栗神社本殿	○	
大阪府	重要文化財(建造物)	普門寺方丈	○	○
大阪府	重要文化財(建造物)	片埜神社本殿	○	○
大阪府	重要文化財(建造物)	交野天神社本殿	○	
大阪府	重要文化財(建造物)	交野天神社末社八幡神社本殿	○	
大阪府	重要文化財(建造物)	北田家住宅	○	
大阪府	重要文化財(建造物)	水無瀬神宮客殿	○	
大阪府	重要文化財(建造物)	水無瀬神宮茶室	○	

注 1) “震度6強以上”の列に○がついている施設は、推計した震度分布で震度6強以上になると推定されるメッシュに所在する国宝・重要文化財(建造物)であり、それらが地震により倒壊することを意味しているわけではないことに留意が必要である。

注 2) “一般の建物の焼失がある”の列に○がついている施設は、火災シミュレーションで焼失棟数分布を推計した結果と重ね合わせ、当該地震で発生する火災によって一般の建物の焼失があると推定されるメッシュに所在する国宝・重要文化財(建造物)を表示しており、個別の文化遺産が火災により焼失することを意味しているわけではないことに留意が必要である。

注 3) この注を付した国宝は、一つ下の欄の重要文化財の一部をなすものであることから、重要文化財数の集計に際しては、両者を合わせて一つとしている。

注 4) 京都府内の「重要文化財春日神社本殿」は2件ある。ここで挙げたのは、南丹市にあるものである。



(6) 上町断層帯の地震 (M7.6)

府県	カテゴリ	施設名称	震度6強以上	一般の建物の焼失がある
京都府	重要文化財(建造物)	与杼神社拝殿		○
京都府	重要文化財(建造物)	向日神社本殿		○
大阪府	重要文化財(建造物)	勝鬘院塔婆	○	
大阪府	重要文化財(建造物)	四天王寺鳥居	○	○
大阪府	重要文化財(建造物)	四天王寺	○	○
大阪府	国宝(建造物)	住吉大社本殿	○	○
大阪府	重要文化財(建造物)	住吉大社摂社大海神社本殿	○	○
大阪府	重要文化財(建造物)	住吉大社	○	○
大阪府	重要文化財(建造物)	杭全神社本殿(第二殿)	○	
大阪府	重要文化財(建造物)	杭全神社本殿(第三殿)	○	
大阪府	重要文化財(建造物)	杭全神社本殿(第一殿)	○	
大阪府	重要文化財(建造物)	奥田家住宅	○	
大阪府	重要文化財(建造物)	泉布観	○	
大阪府	重要文化財(建造物)	旧造幣寮鑄造所正面玄関	○	
大阪府	重要文化財(建造物)	大阪市中央公会堂	○	
大阪府	重要文化財(建造物)	大阪府立図書館	○	
大阪府	重要文化財(建造物)	大阪城	○	
大阪府	重要文化財(建造物)	愛珠幼稚園園舎	○	
大阪府	重要文化財(建造物)	旧緒方洪庵住宅	○	
大阪府	重要文化財(建造物)	旧小西家住宅	○	
大阪府	重要文化財(建造物)	綿業会館	○	○
大阪府	重要文化財(建造物)	法道寺多宝塔	○	
大阪府	重要文化財(建造物)	法道寺食堂	○	
大阪府	国宝(建造物)	桜井神社拝殿	○	
大阪府	重要文化財(建造物)	日部神社本殿	○	
大阪府	重要文化財(建造物)	多治速比売神社本殿	○	
大阪府	重要文化財(建造物)	大安寺本堂	○	
大阪府	重要文化財(建造物)	海会寺本堂、庫裏及び門廊	○	
大阪府	重要文化財(建造物)	山口家住宅	○	○
大阪府	重要文化財(建造物)	高林家住宅	○	○
大阪府	重要文化財(建造物)	旧浄土寺九重塔	○	○
大阪府	重要文化財(建造物)	南宗寺	○	
大阪府	重要文化財(建造物)	積川神社本殿	○	
大阪府	重要文化財(建造物)	兵主神社本殿	○	

府県	カテゴリ	施設名称	震度6強以上	一般の建物の焼失がある
大阪府	重要文化財(建造物)	金禅寺三重宝篋印塔	○	
大阪府	重要文化財(建造物)	旧泉家住宅	○	
大阪府	重要文化財(建造物)	旧山田家住宅	○	
大阪府	重要文化財(建造物)	旧椎葉家住宅	○	
大阪府	重要文化財(建造物)	原田神社本殿	○	
大阪府	重要文化財(建造物)	五社神社十三重塔	○	
大阪府	重要文化財(建造物)	吉志部神社本殿	○	
大阪府	重要文化財(建造物)	泉穴師神社本殿	○	
大阪府	重要文化財(建造物)	泉穴師神社摂社春日神社本殿	○	
大阪府	重要文化財(建造物)	泉穴師神社摂社住吉神社本殿	○	
大阪府	重要文化財(建造物)	板塔婆	○	
大阪府	重要文化財(建造物)	普門寺方丈	○	○
大阪府	国宝(建造物)	孝恩寺観音堂	○	
大阪府	重要文化財(建造物)	片埜神社本殿	○	
大阪府	重要文化財(建造物)	錦織神社	○	
大阪府	重要文化財(建造物)	竜泉寺仁王門	○	
大阪府	重要文化財(建造物)	旧杉山家住宅	○	○
大阪府	国宝(建造物)	観心寺金堂	○	
大阪府	重要文化財(建造物)	観心寺訶梨帝母天堂	○	
大阪府	重要文化財(建造物)	観心寺書院	○	
大阪府	重要文化財(建造物)	観心寺建掛塔	○	
大阪府	重要文化財(建造物)	金剛寺金堂	○	
大阪府	重要文化財(建造物)	金剛寺多宝塔	○	
大阪府	重要文化財(建造物)	金剛寺御影堂	○	
大阪府	重要文化財(建造物)	金剛寺鐘楼	○	
大阪府	重要文化財(建造物)	金剛寺楼門	○	
大阪府	重要文化財(建造物)	金剛寺食堂	○	
大阪府	重要文化財(建造物)	烏帽子形八幡神社本殿	○	
大阪府	重要文化財(建造物)	長野神社本殿	○	
大阪府	重要文化財(建造物)	摩尼院書院	○	
大阪府	重要文化財(建造物)	泉井上神社境内社和泉五社総社本殿	○	
大阪府	重要文化財(建造物)	聖神社	○	○
大阪府	重要文化財(建造物)	高橋家住宅	○	
大阪府	重要文化財(建造物)	三田家住宅	○	○
大阪府	重要文化財(建造物)	吉村家住宅	○	
大阪府	重要文化財(建造物)	葛井寺四脚門	○	

府県	カテゴリ	施設名称	震度6強以上	一般の建物の焼失がある
大阪府	重要文化財(建造物)	旧鴻池新田会所	○	○
大阪府	重要文化財(建造物)	叡福寺	○	
大阪府	重要文化財(建造物)	建水分神社本殿	○	
兵庫県	重要文化財(建造物)	本興寺開山堂	○	
兵庫県	重要文化財(建造物)	本興寺三光堂	○	
兵庫県	重要文化財(建造物)	本興寺方丈	○	
兵庫県	重要文化財(建造物)	長遠寺	○	
奈良県	重要文化財(建造物)	長福寺本堂		○

注 1) “震度6強以上”の列に○がついている施設は、推計した震度分布で震度6強以上になると推定されるメッシュに所在する国宝・重要文化財(建造物)であり、それらが地震により倒壊することを意味しているわけではないことに留意が必要である。

注 2) “一般の建物の焼失がある”の列に○がついている施設は、火災シミュレーションで焼失棟数分布を推計した結果と重ね合わせ、当該地震で発生する火災によって一般の建物の焼失があると推定されるメッシュに所在する国宝・重要文化財(建造物)を表示しており、個別の文化遺産が火災により焼失することを意味しているわけではないことに留意が必要である。