

大雪等に係る関係省庁災害対策会議（第2回）

議 事 次 第

日時：平成26年12月8日（月）

14：30～

場所：中央合同庁舎第8号館3階
災害対策本部会議室

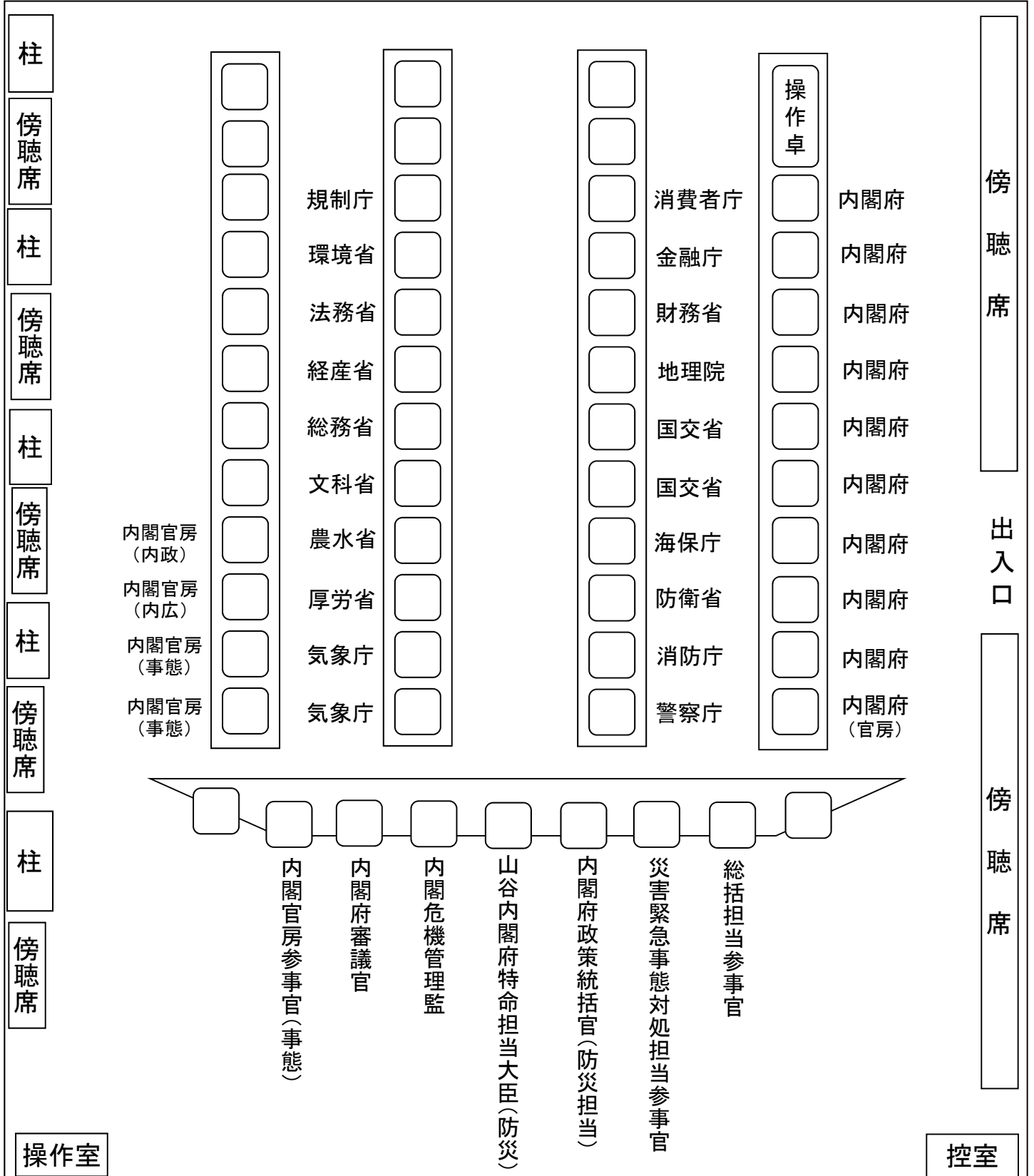
1. 山谷内閣府特命担当大臣（防災）挨拶
2. 今後の気象状況の見通しについて
3. 被害状況及び各省庁の対応状況について
4. その他

大雪等に係る関係省庁災害対策会議(第2回)

配席図

平成26年12月8日(月)14:30~

中央合同庁舎第8号館3階 災害対策本部会議室

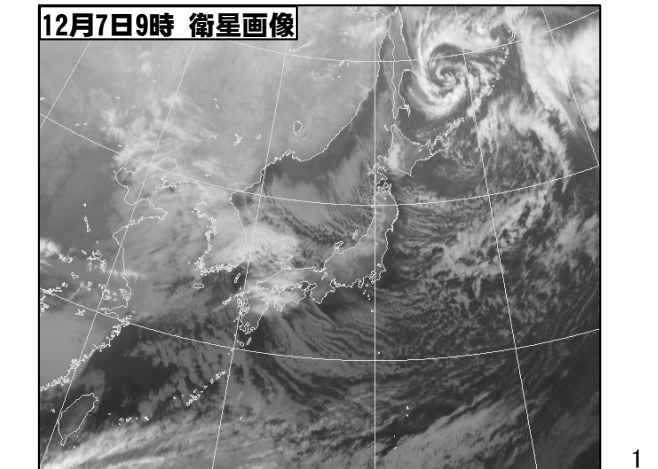
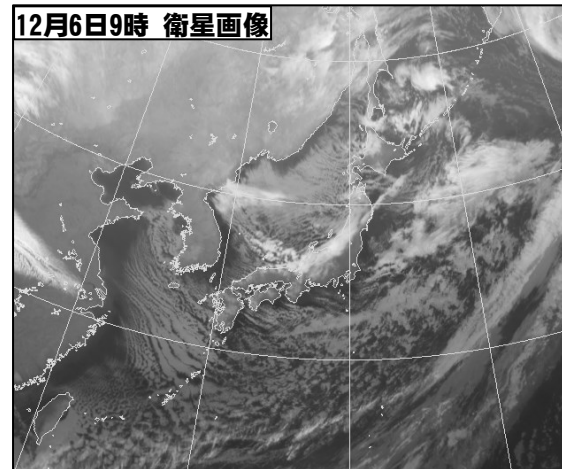
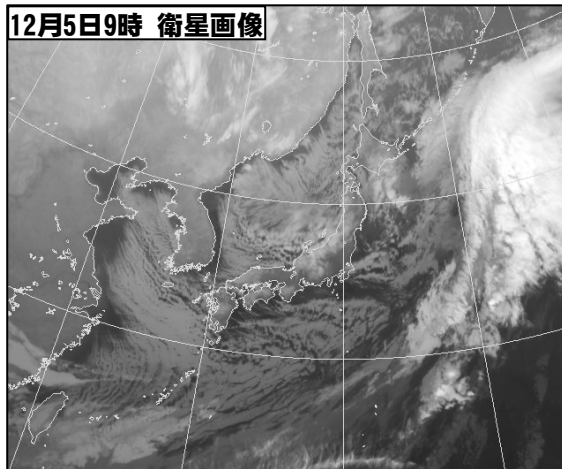
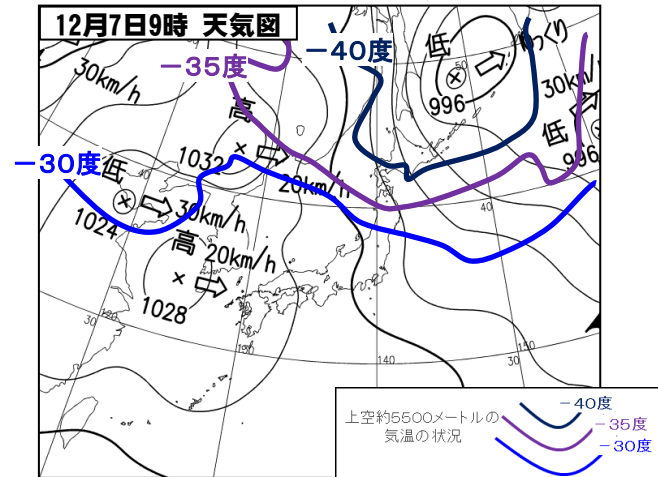
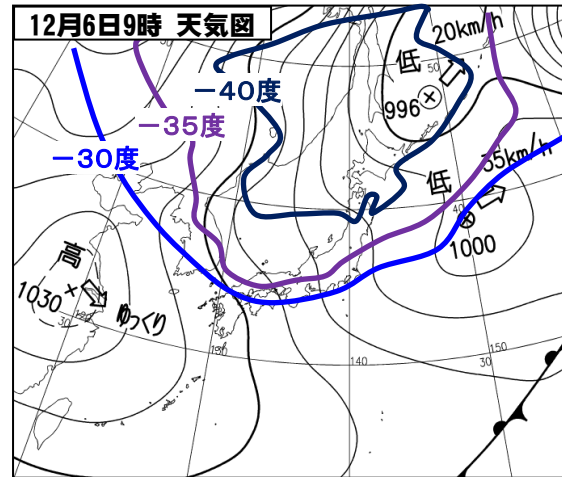
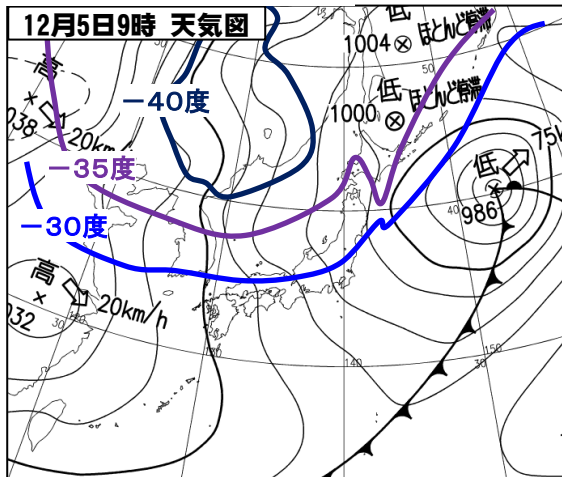


12月5日から7日にかけての大雪について

1 気象庁

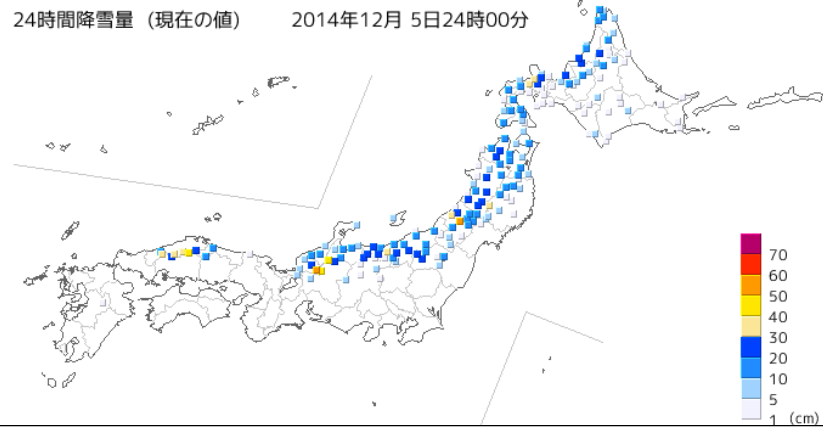
平成26年12月8日13時現在

- 5日から7日にかけて、日本付近は強い冬型の気圧配置となり、上空に強い寒気が流れ込んだ(北日本と東日本の上空約5500メートルは氷点下35度以下、西日本は氷点下30度以下の寒気)。
- この影響で、北日本から西日本にかけて広い範囲で雪が降り、特に、日本海側や山沿いを中心に大雪となった。



12月5日から7日にかけての降雪の状況

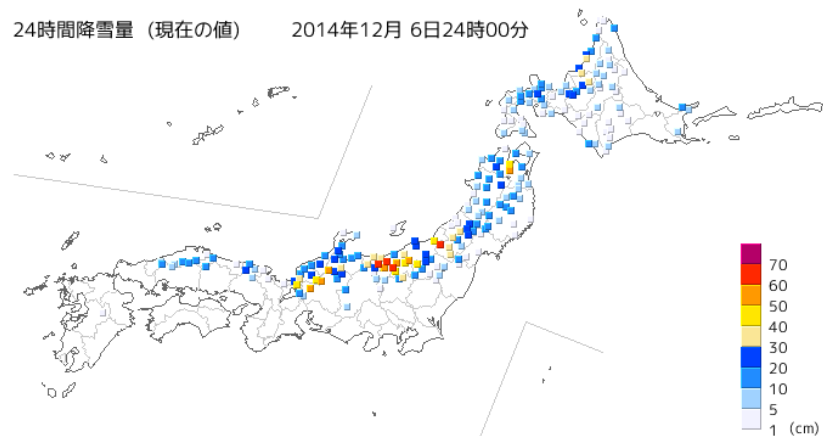
12月5日



24時間降雪量 24時00分の値

| 順位 | 都道府県 | 地点 | 観測値 | 備考 |
|----|----------|-----|-----|----|
| | | | cm | |
| 1 | 山形県 | 肘折 | 58 | |
| 2 | 福井県 | 九頭竜 | 56 | |
| 3 | 岐阜県 | 長滝 | 45 | |
| 4 | 広島県 | 高野 | 43 | |
| 5 | 岐阜県 | 白川 | 42 | |
| 6 | 島根県 | 赤名 | 37 | |
| 7 | 北海道 後志地方 | 共和 | 32 | |
| // | 新潟県 | 安塚 | 32 | |
| 9 | 島根県 | 瑞穂 | 31 | |
| 10 | 北海道 後志地方 | 蘭越 | 30 | |
| // | 岩手県 | 湯田 | 30 | |
| // | 山形県 | 楡引 | 30 | |
| // | 広島県 | 八幡 | 30 | |

12月6日



24時間降雪量 24時00分の値

| 順位 | 都道府県 | 地点 | 観測値 | 備考 |
|----|------|------|-----|----|
| | | | cm | |
| 1 | 新潟県 | 津南 | 69 | |
| 2 | 新潟県 | 安塚 | 62 | |
| 3 | 山形県 | 小国 | 61 | |
| 4 | 新潟県 | 関山 | 60 | |
| 5 | 新潟県 | 十日町 | 59 | |
| 6 | 岐阜県 | 樽見 | 56 | |
| 7 | 新潟県 | 守門 | 55 | |
| 8 | 青森県 | 酸ヶ湯 | 53 | |
| 9 | 岐阜県 | 長滝 | 52 | |
| 10 | 長野県 | 野沢温泉 | 50 | |
| // | 岐阜県 | 白川 | 50 | |

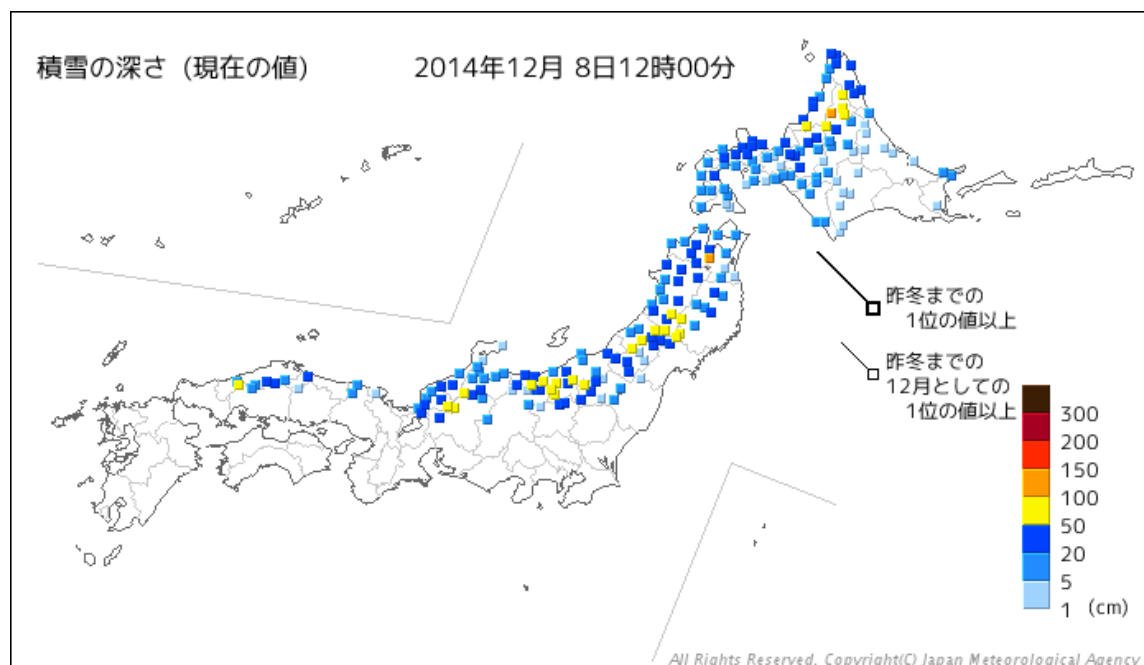
12月7日



24時間降雪量 24時00分の値

| 順位 | 都道府県 | 地点 | 観測値 | 備考 |
|----|----------|------|-----|----|
| | | | cm | |
| 1 | 群馬県 | 藤原 | 46 | |
| 2 | 群馬県 | みなかみ | 35 | |
| // | 新潟県 | 湯沢 | 35 | |
| 4 | 新潟県 | 津南 | 33 | |
| 5 | 福島県 | 南郷 | 29 | |
| 6 | 長野県 | 野沢温泉 | 27 | |
| // | 新潟県 | 関山 | 27 | |
| 8 | 秋田県 | 横手 | 26 | |
| // | 福島県 | 楡枝岐 | 26 | |
| 10 | 北海道 空知地方 | 夕張 | 24 | |

現在の積雪の状況

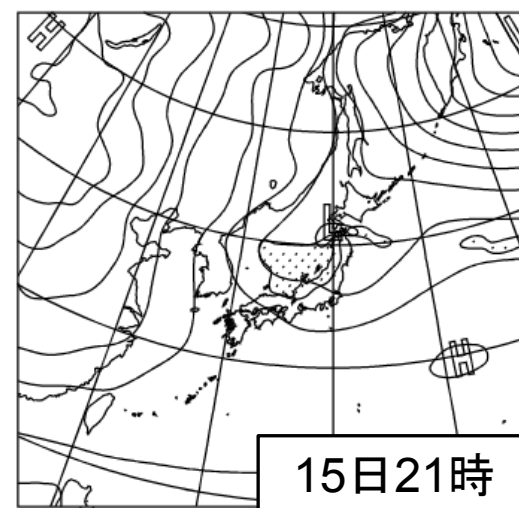
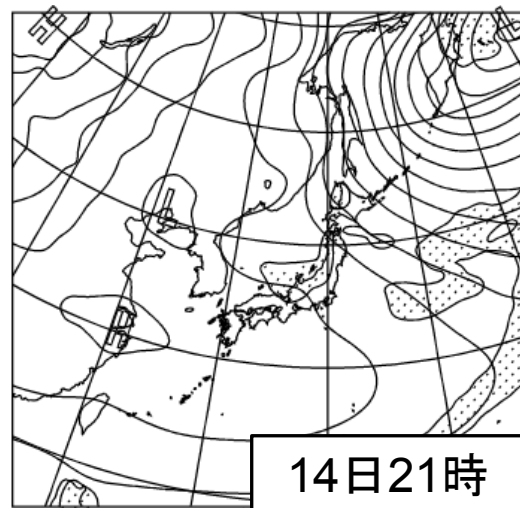
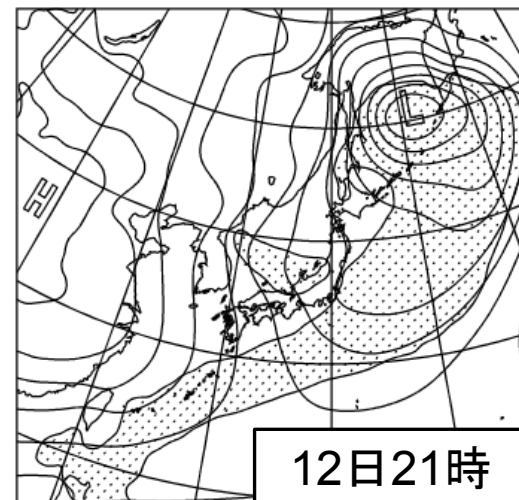
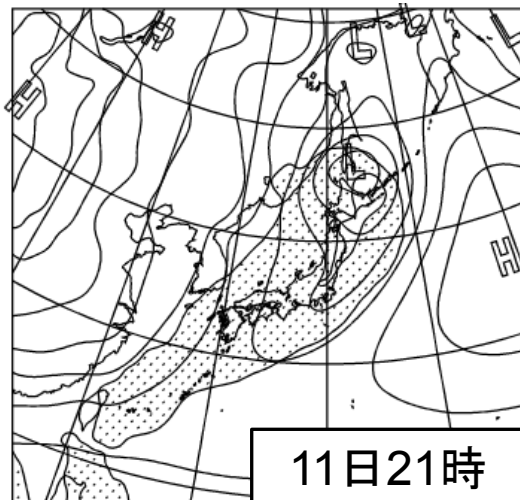
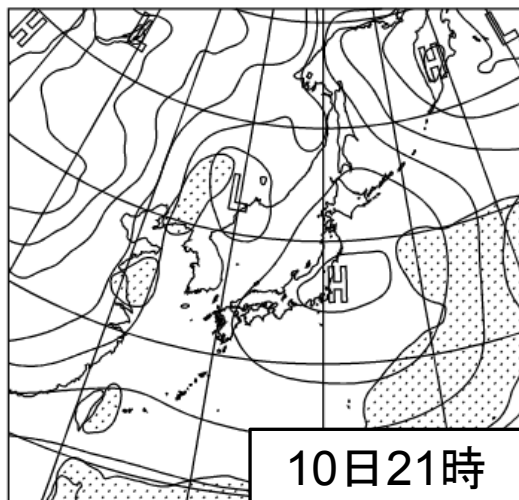


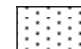
積雪の深さ 12時00分の値

| 順位 | 都道府県 | 地点 | 観測値 | 昨冬までの観測史上1位の値 | | 昨冬までの12月の1位の値 | | 統計開始年 | 備考 |
|----|----------|-----|-----|---------------|------------|---------------|------------|-------|----|
| | | | cm | cm | 年月日 | cm | 年月日 | | |
| 1 | 青森県 | 酸ヶ湯 | 113 | 566 | 2013/02/26 | 297 | 2012/12/27 | 1979年 | |
| 2 | 北海道 上川地方 | 朱鞠内 | 103 | 311] | 1982/03/10 | 213 | 1998/12/31 | 1981年 | |
| 3 | 山形県 | 肘折 | 89 | 414 | 2013/02/25 | 229 | 2005/12/31 | 1982年 | |
| 4 | 岐阜県 | 白川 | 80 | 297 | 2006/02/09 | 262 | 2005/12/27 | 1983年 | |
| 5 | 岩手県 | 湯田 | 78 | 279 | 2013/02/25 | 159 | 2005/12/28 | 1979年 | |
| 6 | 福井県 | 九頭竜 | 77 | 267 | 1991/02/25 | 241 | 2005/12/27 | 1982年 | |
| 7 | 新潟県 | 津南 | 75 | 416 | 2006/02/05 | 324 | 2005/12/29 | 1989年 | |
| 8 | 北海道 上川地方 | 幌加内 | 74 | 269 | 1988/03/10 | 203 | 2002/12/29 | 1981年 | |
| 9 | 宮城県 | 駒ノ湯 | 67 | 160 | 2014/03/21 | 110 | 2005/12/26 | 1997年 | |
| 10 | 広島県 | 八幡 | 66 | 207 | 2011/02/13 | 172 | 2005/12/23 | 1990年 | |

今後1週間の天気

○ 向こう一週間(15日まで)の天気は、北日本から西日本にかけて、日本海側を中心に、雪または雨の日が多い見込み。



 : 降水域

今後1週間の天気

12月8日11時 全国主要地点の週間天気予報

| 日付 | 9 火 | 10 水 | 11 木 | 12 金 | 13 土 | 14 日 | 15 月 |
|----------------|----------------------|-------------|------------|-------------|-------------|--------------|--------------|
| 釧路 府県週間予報へ | -10/2 0/0/0/0 | -8/1 10 | -4/8 70 | -3/4 20 | -6/2 20 | -9/0 20 | -9/1 30 |
| 旭川 府県週間予報へ | -8/-3 20/20/20/20 | -7/-2 40 | -6/4 80 | -5/-1 70 | -9/-3 60 | -10/-5 60 | -11/-4 50 |
| 札幌 府県週間予報へ | -4/1 20/30/50/50 | -3/1 40 | -1/7 80 | -2/1 50 | -5/0 60 | -6/-2 50 | -6/0 40 |
| 青森 府県週間予報へ | -2/2 50/50/60/20 | -1/3 30 | 0/7 80 | -1/3 50 | -3/0 70 | -4/-1 70 | -3/1 60 |
| 秋田 府県週間予報へ | -2/4 50/40/60/40 | -1/4 30 | 1/8 80 | 0/5 50 | -1/3 70 | -2/2 70 | -1/4 60 |
| 仙台 府県週間予報へ | 0/8 20/20/0/0 | 1/7 10 | 2/12 30 | 2/8 50 | 0/4 60 | -2/3 30 | -1/7 30 |
| 新潟 府県週間予報へ | 3/6 70/80/60/20 | 2/7 30 | 3/11 60 | 3/7 60 | 1/5 70 | 0/5 60 | 2/8 50 |
| 金沢 府県週間予報へ | 4/6 80/70/50/30 | 1/9 20 | 5/12 60 | 4/9 60 | 2/6 70 | 1/6 60 | 3/9 50 |
| 東京 府県週間予報へ | 3/13 10/0/0/0 | 3/10 20 | 4/15 50 | 7/13 50 | 5/12 30 | 2/10 20 | 2/13 30 |
| 宇都宮 府県週間予報へ | 0/11 0/10/10/0 | -1/9 20 | 2/11 50 | 5/11 40 | 2/9 30 | -2/8 20 | -1/11 30 |
| 長野 府県週間予報へ | -1/6 30/50/50/20 | -1/7 20 | 1/10 70 | 1/7 50 | -1/4 70 | -3/4 70 | -1/7 40 |
| 名古屋 府県週間予報へ | 3/12 10/10/10/0 | 1/12 30 | 7/14 50 | 6/12 30 | 3/8 40 | 1/9 20 | 2/11 30 |

| 日付 | 9 火 | 10 水 | 11 木 | 12 金 | 13 土 | 14 日 | 15 月 |
|----------------|----------------------|-------------|-------------|-------------|-------------|-------------|-------------|
| 大阪 府県週間予報へ | 5/13 10/10/10/10 | 4/13 20 | 8/16 70 | 7/13 30 | 4/9 30 | 2/10 20 | 4/13 30 |
| 高松 府県週間予報へ | 5/13 10/0/10/10 | 5/12 20 | 8/14 80 | 6/12 20 | 4/9 30 | 2/10 10 | 4/13 40 |
| 松江 府県週間予報へ | 4/10 30/30/30/30 | 4/12 30 | 6/12 70 | 4/9 50 | 1/6 50 | 1/8 40 | 3/11 50 |
| 広島 府県週間予報へ | 4/12 10/10/10/10 | 4/13 30 | 7/14 70 | 4/11 30 | 2/8 20 | 1/9 20 | 4/12 40 |
| 高知 府県週間予報へ | 4/14 10/0/0/0 | 3/15 30 | 9/18 80 | 5/14 20 | 1/10 20 | 0/11 10 | 3/15 40 |
| 福岡 府県週間予報へ | 6/13 20/10/0/0 | 5/16 40 | 9/14 70 | 5/10 30 | 3/8 40 | 3/11 20 | 6/13 40 |
| 鹿児島 府県週間予報へ | 6/16 0/0/0/0 | 6/17 30 | 11/18 80 | 7/13 30 | 4/10 40 | 2/13 20 | 7/16 30 |
| 奄美 府県週間予報へ | 16/19 20/10/10/10 | 15/21 20 | 17/22 70 | 14/18 40 | 12/15 20 | 12/18 20 | 13/20 20 |
| 那覇 府県週間予報へ | 17/21 20/10/10/10 | 18/23 30 | 19/24 60 | 16/20 60 | 14/17 20 | 14/20 20 | 16/22 30 |
| 石垣 府県週間予報へ | 19/24 40/30/20/20 | 20/26 40 | 20/25 70 | 18/22 60 | 15/20 30 | 17/23 20 | 19/25 30 |

今後の降雪の見通しについて

○ 今冬の降雪の見込み

大雪に関する異常天候早期警戒情報(12月8日発表)

北海道、東北、北陸、近畿(以上、日本海側)、長野県北部・群馬県北部、岐阜県山間部、山陰では、12月13～22日の10日間の降雪量がかなり多くなる可能性が30%以上の見込み。

1か月予報(12月4日発表)

向こう1か月(12月6日～1月5日)の日本海側の降雪量は、北日本では平年並か多く、東・西日本ではほぼ平年並の見込み。

表1 向こう1か月(12月6日～1月5日)の降雪量の確率予報

| 地方名 | 各階級の確率 | | |
|---------|--------|-----|-----|
| | 少ない | 平年並 | 多い |
| 北日本日本海側 | 20% | 40% | 40% |
| 東日本日本海側 | 30% | 30% | 40% |
| 西日本日本海側 | 40% | 30% | 30% |

3か月予報(11月25日発表)

12月～2月の日本海側の降雪量は、北日本でほぼ平年並、東・西日本で平年並か少ない見込み。

表2 今冬(12月～2月)の降雪量の確率予報

| 地方名 | 各階級の確率 | | |
|---------|--------|-----|-----|
| | 少ない | 平年並 | 多い |
| 北日本日本海側 | 30% | 40% | 30% |
| 東日本日本海側 | 40% | 40% | 20% |
| 西日本日本海側 | 40% | 40% | 20% |

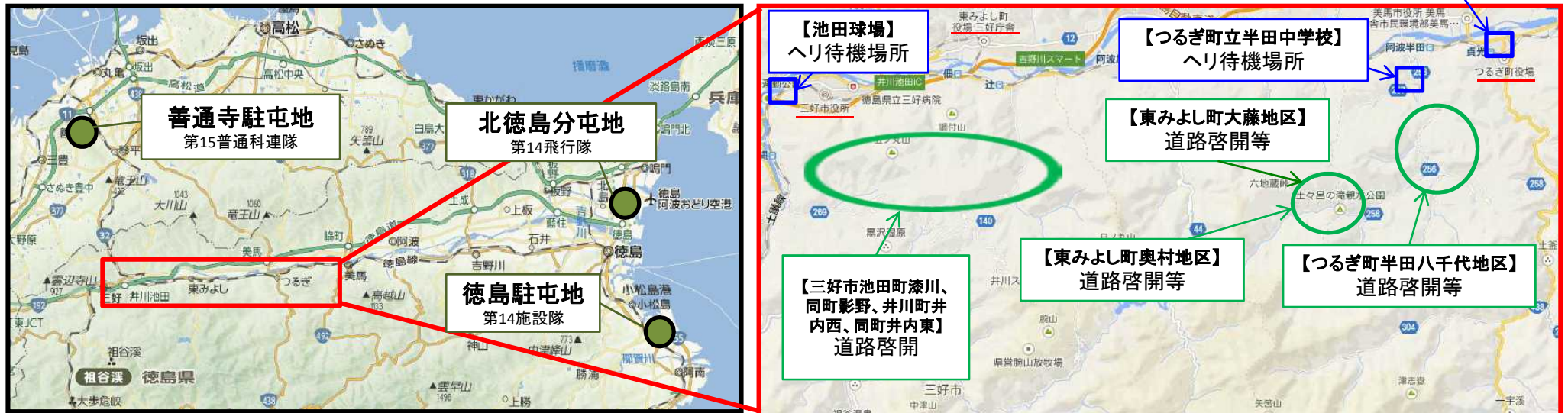
- ※ ・異常天候早期警戒情報は、原則月・木曜日14時30分発表。次回発表日は12月11日。
- ・1か月予報は、毎週木曜日14時30分発表。次回発表日は12月11日。
- ・3か月予報は、毎月25日頃14時発表。次回発表日は12月24日。

《災害派遣までの経緯》

平成26年12月6日（土）、徳島県東みよし町及びつるぎ町で積雪による倒木等のため道路が寸断し孤立集落が発生しているため、同日14時00分、徳島県知事から陸上自衛隊第14旅団長（善通寺）に対して、倒木等による孤立集落を解消するための道路啓開に係る災害派遣要請があった。また、7日（日）、徳島県三好市池田町、井川町についても同様の活動要請があった。

《防衛省・自衛隊の対応》（26.12.8 1400現在）

- ◆派遣部隊：第15普通科連隊(善通寺)、第14施設隊(徳島)、中部方面通信群(伊丹)、中部方面航空隊(八尾)、第14飛行隊(北徳島)
- ◆活動規模：人員約175名、車両約45両（バケットローダ2両、グレーダ2両含む）、航空機4機
- ◆活動内容：
 - 道路啓開：第15普通科連隊、第14施設隊
 - つるぎ町八千代地区（12/7活動実績：20km/30km）、東みよし町大藤(おおと)地区・同町奥村地区（12/7活動実績：600m/2.5km）、三好市池田町漆川(しつかわ)・同町影野・井川町井内(いうち)西・同町井内東（活動予定：10km）
 - 航空偵察（映像配信）：中部方面航空隊、中部方面通信群
 - 孤立集落等における急患輸送等に備え、第14飛行隊のUH-1×2機態勢で活動地域近辺で待機（夜間は北徳島で待機）
 - 地上偵察及び自治体職員の安否確認支援（一部の隊員と自治体職員は第14飛行隊UH-1からのホイスト降下）（奥村地区等）
 - 第14飛行隊UH-1によりつるぎ町が所有する肺気腫患者交換用酸素ボンベ×1個を輸送（半田八千代地区）
 - 自治体職員と安否確認支援中の隊員がつるぎ町半田八千代地区の住宅で心肺停止のような状態の98歳女性を発見
 - LO派遣：徳島県庁(12/6)、東みよし町役場(12/6)、つるぎ町役場(12/6)、三好市役所(12/7) 等



12月5日からの大雪等にかかる被害状況について(第4報)

※ これは速報であり、数値等は今後変わることもあります。

1. 本省及び地方支分部局の体制について

| | | | | | | | |
|---------|-------|-------|------|---------|--------------|--------------|------|
| 国土交通本省 | 12月5日 | 5:20 | 注意体制 | | | | |
| | | 11:00 | 警戒体制 | | | | |
| 近畿地方整備局 | 12月5日 | 18:00 | 注意体制 | 北陸信越運輸局 | 12月5日 | 17:15 | 注意体制 |
| 中国地方整備局 | 12月5日 | 10:00 | 注意体制 | 中部運輸局 | 12月5日 | 21:30 | 注意体制 |
| | | 14:20 | 警戒体制 | | <u>12月7日</u> | <u>10:30</u> | 体制解除 |
| | 12月6日 | 15:15 | 注意体制 | 中国運輸局 | 12月6日 | 6:30 | 注意体制 |
| | | 15:40 | 体制解除 | | 12月7日 | 7:00 | 体制解除 |
| 四国地方整備局 | 12月5日 | 5:20 | 注意体制 | 四国運輸局 | 12月5日 | 12:15 | 注意体制 |
| | | 11:00 | 警戒体制 | | 12月6日 | 14:00 | 体制解除 |
| | 12月6日 | 9:20 | 注意体制 | | | | |
| | | 15:20 | 体制解除 | | | | |
| 国土地理院 | 12月5日 | 11:00 | 注意体制 | | | | |

2. 気象の状況と今後の見通し

(1) 積雪の深さの状況(12月8日5時現在)

○北日本から西日本では積雪深が平年を上回っている所が多い。

(2) 積雪の観測値(12月8日5時現在)

○道府県ごとの積雪深最大地点を抽出し、降順に並べ替えた上位10位

| | | |
|-----------------------------|-------|-----------------|
| ◎ 谷峠(たにとうげ)(石川県白山市) | 178cm | (12月08日04時) |
| ◇ 横岳(よこだけ)(岩手県奥州市) | 150cm | |
| 酸ヶ湯(すかゆ)(青森県青森市) | 115cm | <u>平年比 169%</u> |
| 朱鞠内(しゅまりない)(北海道雨竜郡幌加内町) | 107cm | <u>平年比 139%</u> |
| ◆ 妙高笹ヶ峰(みょうこうささがみね)(新潟県妙高市) | 92cm | (12月08日03時) |
| 肘折(ひじおり)(山形県最上郡大蔵村) | 90cm | <u>平年比 281%</u> |
| ◇ 中河内(なかかわち)(滋賀県長浜市) | 89cm | |
| ◇ 湯原(ゆのはら)(宮城県刈田郡七ヶ宿町) | 84cm | |
| 白川(しらかわ)(岐阜県大野郡白川村) | 83cm | <u>平年比 692%</u> |
| ◇ 荷暮(にぐれ)(福井県大野市) | 83cm | |

※ データを即時的に収集し、その品質の確認が可能な以下の積雪計データの中から抽出。
 気象庁アメダス(無印、322か所)、
 国土交通省データ(◇印、130か所)、防災科学技術研究所データ(◆印、20か所)、
 自治体データ(◎印、162か所)
 ※ 平年比(気象庁アメダスのみ): 平年値(1981年から2010年までの30年間のデータを平均した値)との比

(3) 今後の天気の見通し及び注意・警戒事項(12月8日6時現在)

○向こう一週間(14日まで)の天気は、北日本から西日本にかけて、日本海側を中心に、雪または雨の降る日が多い見込み。

○積雪の多い地域では雪崩や屋根等からの落雪に注意。

3. 国土交通省の対応

- 国土交通省として引き続き被害情報の収集・把握に努める。
- リエゾン(情報連絡員)の派遣
 - ・自治体支援(徳島県三好市)のため2名派遣(12/5、12/7～)。
 - ・自治体支援(徳島県つるぎ町、東みよし町)のため各2名派遣(12/7～)。
 - ・徳島県つるぎ町からの要請により、凍結防止材100袋を支援予定。

○機械の支援・災害出動等 (12月8日6:00現在)

災害対策用機械の出動台数(台・日)

| 機械名 | 月日 | | 合計 |
|---------|---------|---|----|
| | 12 5 | 6 | |
| 除雪トラック | 2 | 2 | 4 |
| 除雪グレーダ | 2 | 1 | 3 |
| ロータリ除雪車 | 1 | | 1 |
| 小型除雪車 | 1 | 1 | 2 |
| 照明車 | 1 | 1 | 2 |
| 合計 | 7 | 5 | 12 |

4. 気象庁の対応

- 気象庁として、引き続き気象状況の把握と情報発信に努める。

5. 所管施設等の状況

○土砂災害 (12月8日6:00現在)

●土砂災害発生情報

・地すべり

| 都道府県名 | 市町村名 | 人的被害 | | | 人家被害 | | | | |
|-------|------|------|-------|-----|------|----|------|---|---|
| | | 死者 | 行方不明者 | 負傷者 | 全壊 | 半壊 | 一部損壊 | | |
| 富山県 | 1件 | 砺波市 | 1件 | - | - | - | - | - | - |
| 合計 | 1件 | | | 名 | 名 | 名 | 戸 | 戸 | 戸 |

○道路(12月8日6:00現在)

【高速道路】

- 被災による通行止め：なし
- ※積雪等による通行止め：なし

【直轄国道】

- 被災による通行止め：なし
- ※積雪等による通行止め：なし

【補助国道】

被災による通行止め：0区間

○印は規制中箇所

| 路線名 | 区間名 | 被災状況 | 備考 |
|--------|--------------------------------------|------|--|
| 国道191号 | ヒロシマケンアキオオタ マチカジ キ 広島県安芸太田町梶の木 | 倒木 | 12/6 6:30～12/7 17:00 解除 人身物損なし、孤立なし、迂回路あり |
| 国道438号 | トクシマケンミウザイグカミヤマチヨカミブン 徳島県名西郡神山町上分 | 倒木 | 12/6 8:00～12/7 8:00 解除 人身物損なし、孤立なし、迂回路あり |

※積雪による通行止め：2区間

- 道路名：国道439号
区間名：徳島県三好市東祖谷榎尾～高知県長岡郡大豊町沖 [12/5 17:00～継続中]
状況：人身物損なし、孤立なし、迂回路あり
- 道路名：国道193号
区間名：徳島県那賀郡那賀町沢谷 [12/5 17:00～継続中]
状況：人身物損なし、孤立なし、迂回路あり

【都道府県・政令市道】(23区間)

12月7日 7:30
(計25区間)

島根県 7区間(倒木) →
広島県 1区間(倒木) →
徳島県 8区間(倒木4、法面崩壊、積雪3) →
香川県 0区間 →
愛媛県 6区間(積雪) →
高知県 3区間(積雪) →

12月8日 6:00
(計23区間)

石川県 1区間(法面崩落)
島根県 5区間(倒木)
広島県 1区間(倒木)
徳島県 7区間(倒木5、法面崩壊、積雪)
愛媛県 6区間(積雪)
高知県 3区間(積雪)

※孤立あり(3地区)

【状況：徳島県東みよし町】

- ①日時：平成26年12月5日19時～
- ②場所：徳島県東みよし町奥村地区、大藤地区
(一) 小谷西端山線、(主) 三加茂東祖谷山線、町道大藤線ほか
- ③人的・物損被害：なし
- ④孤立：あり(42世帯62名)
- ⑤原因：積雪による倒木
- ⑥ライフライン：停電
- ⑦その他：
 - ・6日昼過ぎに自衛隊に災害派遣要請
 - ・安否確認は1世帯を除き完了。残る世帯は8日実施。
 - ・啓開作業は7日時点で約半分が完了したが、復旧の見通しは未定で8日も作業継続。
 - ・四国地整からは、リエゾン2名を派遣。町からの支援要請は現在のところ無し。

【状況：徳島県つるぎ町】

- ①日時：平成26年12月5日21時～
- ②場所：徳島県つるぎ町半田八千代 (町) 惣谷井川線外4路線
- ③人的・物損被害：なし
- ④孤立集落：85世帯203人
- ⑤原因：積雪による倒木等
- ⑥ライフライン：停電
- ⑦その他：
 - ・徒歩の通行は可能。
 - ・6日昼過ぎに自衛隊に災害派遣要請
 - ・安否確認は一部地区(標高の高い長野地区9世帯)を除き完了。長野地区は8日実施。
 - ・啓開作業は7日時点で約半分が完了したが、復旧の見通しは未定で8日も作業継続。
 - ・四国地整からは、リエゾン2名を派遣。町から凍結防止剤の要請があり110袋を支援。

【状況：徳島県三好市】

- ①日時：平成26年12月7日11時～
- ②場所：徳島県三好市 (一) 大利辻線外4路線
- ③人的・物損被害：なし
- ④孤立集落：299世帯541人
- ⑤原因：積雪による倒木等
- ⑥ライフライン：停電
- ⑦その他：
 - ・7日自衛隊に災害派遣要請
 - ・安否確認は池田地区で70世帯が残り、本日も継続。
(昨日は安否確認に重点を置いたため、道路啓開の本格作業は本日から実施)
 - ・四国地整からは、リエゾン2名を派遣。市から倒木処理のための資機材貸与の要請があり、8日朝から作業中、復旧の見通しは未定。

○鉄道関係(12月8日 6:00現在)
運転休止路線なし

| 事業者名 | 線名 | 運転休止区間 | 運転休止 | | 運転再開 | | 主な被害状況等 |
|-------|-----|---------------|------|-------|------|-------|--|
| JR西日本 | 三江線 | 江津駅～浜原駅間 | 12/5 | 11:22 | 12/8 | 6:00 | 倒竹(川平駅～川戸駅間) 倒木、落石(川戸駅～田津駅間) 倒木、倒竹(田津駅～鹿賀駅間) 倒木(鹿賀駅～石見川本駅間) |
| JR東日本 | 飯山線 | 土日町駅～戸狩野沢温泉駅間 | 12/7 | 9:38 | 12/7 | 18:56 | 大雪 |
| | 只見線 | 小出駅～只見駅間 | 12/7 | 6:22 | 12/7 | 13:00 | 大雪 |

○自動車関係(12月8日6:00現在)

現時点で被害情報なし

○海事関係(12月8日6:00現在)

- ・所管施設等で被害情報なし。
- ・3事業者3航路で運休中。

| 事業者名 | 航路名 | 運航状況 |
|----------|-------|------|
| 酒田市 | 酒田～勝浦 | 運休 |
| シィライン(株) | 青森～佐井 | 一部運休 |
| 今治市 | 岡村～今治 | 運休 |

○航空関係(12月8日6:00現在)

- ・空港施設等被害情報なし。
- 欠航便なし

○河川、管理ダム、水管理・国土保全局所管の海岸保全施設、港湾関係(海岸保全施設を含む)、物流関係、下水道、公園、宅地、公営住宅関連、官庁施設、観光関係について、現時点で被害情報なし。(12月8日6:00現在)

問合せ先:水管理・国土保全局防災課災害対策室 佐々木
 代表:03-5253-8111 内線35-822
 直通:03-5253-8461

12月5日からの大雪等による被害状況等について

※これは速報であり、数値等は今後も変わることがある。

※下線部は、前回からの変更箇所。

平成 26 年 12 月 8 日
14 時 00 分 現在
内 閣 府

1 気象状況（気象庁調べ：12月8日5:00現在）

(1) 積雪の深さの状況

- ・北日本から西日本では積雪深が平年を上回っている所が多い。

(2) 積雪の観測値

- ・○道府県ごとの積雪深最大地点を抽出し、降順に並べ替えた上位 10 位

| | | |
|----------------------------|-------|-----------|
| ◎谷峠(たにとうげ)(石川県白山市) | 178cm | (12月8日4時) |
| ◇横岳(よこだけ)(岩手県奥州市) | 150cm | |
| 酸ヶ湯(すかゆ)(青森県青森市) | 115cm | 平年比 169% |
| 朱鞠内(しゅまりない)(北海道雨竜郡幌加内町) | 107cm | 平年比 139% |
| ◆妙高笹ヶ峰(みょうこうささがみね)(新潟県妙高市) | 92cm | (12月8日3時) |
| 肘折(ひじおり)(山形県最上郡大蔵村) | 90cm | 平年比 281% |
| ◇中河内(なかかわち)(滋賀県長浜市) | 89cm | |
| ◇湯原(ゆのはら)(宮城県刈田郡七ヶ宿町) | 84cm | |
| 白川(しらかわ)(岐阜県大野郡白川村) | 83cm | 平年比 692% |
| ◇荷暮(にぐれ)(福井県大野市) | 83cm | |

※データを即時的に収集し、その品質の確認が可能な以下の積雪計データの中から抽出。

気象庁アメダス（無印、322か所）、

国土交通省データ（◇印、130か所）、防災科学技術研究所データ（◆印、20か所）、

自治体データ（◎印、162か所）

※平年比（気象庁アメダスのみ）：平年値（1981年から2010年までの30年間のデータを平均した値）との比

(3) 気象の見通し及び注意・警戒事項（12月8日6:00現在）

- ・向こう一週間(14日まで)の天気は、北日本から西日本にかけて、日本海側を中心に、雪または雨の降る日が多い見込み。
- ・積雪の多い地域では雪崩や屋根等からの落雪に注意。

2 人的・物的被害の状況（消防庁調べ：12月8日12:00現在）

(1) 人的被害

死者 2名

| 都道府県名 | 市区町村名 | 人的被害 | | | | 住家被害 | | | | | 非住家被害 | | |
|-------|-------|------|-------|-----|----|------|----|----|------|------|-------|------|-----|
| | | 死者 | 行方不明者 | 負傷者 | | 程度不明 | 全壊 | 半壊 | 一部破損 | 床上浸水 | 床下浸水 | 公共建物 | その他 |
| | | | | 重傷 | 軽傷 | | | | | | | | |
| 人 | 人 | 人 | 人 | | 棟 | 棟 | 棟 | 棟 | 棟 | 棟 | 棟 | | |
| 青森県 | 青森市 | | | | 1 | | | | | | | | |
| 徳島県 | 吉野川市 | 2 | | | | | | | | | | | |
| | つるぎ町 | | | 1 | | | | | | | | | |
| 合計 | | 2 | 0 | 1 | 1 | 0 | 0 | 0 | 0 | 0 | 0 | 0 | |

<死者の状況>

【徳島県】

- ・吉野川市の高越山において、行方不明となっていた83歳男性と43歳男性が発見され死亡を確認（12月6日）
 - 吉野川市高越山で行方不明となっていた2名について、徳島県防災ヘリが発見。高知県防災ヘリが応援出動（ヘリによる救助活動は天候不良により打ち切り）徳島中央広域連合消防本部の消防隊が救助に向かい2名の心肺停止を確認。地上から救助活動を実施し搬送完了（6日18:34）。搬送先の病院で死亡を確認（6日19:05）。

<災害に起因する死者か精査中の情報>

【富山県】（計2名）

- ・高岡市で70代の男女が死亡との情報があるが、雪害によるものか県と市で精査中。

【福井県】（計1名）

- ・敦賀市において、66歳男性が除雪作業で外に出ていた後に倒れ死亡を確認との情報があるが、雪害によるものか県と市で精査中

<その他情報>

【徳島県】（計1名）

- ・つるぎ町において、孤立地区の安否確認を行っていた自衛隊員と町役場職員が心肺停止状態の98歳女性を発見。

(2) 建物被害

現在のところなし

3 避難の状況等

(1) 避難の状況（徳島県情報：12月8日9:00現在）

- ・徳島県三好市において、市が開設した避難所に2世帯2名が自主避難中。

(2) 孤立の状況（消防庁調べ：12月8日12:00現在）

【徳島県】（3市町、402世帯770名）

以下の地区で、雪による倒木のため、道路通行不能。自衛隊等が復旧作業を実施中。

○つるぎ町（85世帯203名）

- ・半田八千代地区
- 東みよし町（18世帯 26名）
 - ・大藤地区
- 三好市（299世帯 541名）
 - ・井川町井内東、井内西
 - ・池田町漆川地区、影野地区、大和川地区、府甲部地区
 - ・山城町大和川地区、下川地区、相川地区
 - ・西祖谷山村小祖谷地区

4 その他の状況

(1) ライフラインの状況

ア 電力（経済産業省調べ：12月8日 13:30 現在）

【中国電力】（12月8日 12:00 現在）

- ① 停電戸数： 約 9 戸 （延べ停電戸数 約 36,100 戸）
- ② 現在の停電地域： 広島県：山県郡安芸太田町
- ③ 主な設備被害： 倒木による高圧線損傷など
- ④ 復旧見通し： 本日（7日）中に復旧する見通し

【四国電力】（12月8日 12:00 現在）

- ① 停電戸数： 約 1,049 戸 （延べ停電戸数 約 14,200 戸）
- ② 現在の停電地域： 徳島県：美馬市、三好市、美馬郡つるぎ町、三好郡東みよし町
- ③ 主な設備被害： 倒木による配電設備損傷等
- ④ 復旧見通し： 孤立している三好市池田町大和川・甲府部地区、三好市山城町大和川地区、下川地区、相川地区については、本日中の復旧予定。他の地域についても、順次復旧を進めているが全面復旧は明日以降となる見込み。

イ 一般ガス（経済産業省調べ：12月8日 9:00 現在）

- ・被害情報なし

ウ 通信関係（総務省調べ：12月8日 8:00 現在）

| | 事業者 | 被害状況等 |
|-------|----------------|--|
| 固定電話 | NTT 東日本 | ・被害なし。 |
| | NTT 西日本 | ・被害なし。 |
| | NTT コミュニケーションズ | ・被害なし。 |
| | KDDI | ・被害なし。 |
| | ソフトバンクテレコム | ・被害なし。 |
| 携帯電話等 | NTT ドコモ | ・18→14局（新潟県2局、岐阜県2→1局、兵庫県1局、徳島県11→10局、愛媛県1局→復旧、高知県1局→復旧）が停波。 |
| | KDDI (au) | ・12→7局（広島県2局→復旧、徳島県8→7局、愛媛県1局→復旧、高知県1局→復旧）が停波。 |
| | ソフトバンクモバイル | ・16→18局（広島県7局、徳島県14→11局、愛媛県2局→復旧）が停波。 |
| | ワイモバイル | ・被害なし。 |
| | UQ コミュニケーションズ | ・被害なし。 |
| | ワイヤレスキャリアリング | ・被害なし。 |

エ 放送関係（総務省調べ：12月8日 8:00 現在）

・テレビジョン

徳島県の一部（三加茂森清中継局）が停波（停電の影響）

(2) 道 路（国土交通省調べ：12月8日6:00現在）

ア 高速道路

被災による通行止め：なし

積雪等による通行止め：なし

イ 直轄国道

被災による通行止め：なし

積雪等による通行止め：なし

ウ 補助国道

被災による通行止め：0 区間

| 路線名 | 区間名 | 被災状況 | 備考 |
|------------|--|------|--|
| ○ 国道 191 号 | ヒロシマケンアキオオタ マチカジ キ 広島県 安芸太田町 梶の木 | 倒木 | 12/6 6:30～12/7 17:00 解除 人身物損なし、孤立なし、迂回路あり |
| ○ 国道 438 号 | トクシマケンミヨウザイグンカミヤマチョウカミブン 徳島県 名西郡 神山町 上分 | 倒木 | 12/6 8:00～12/7 8:00 解除 人身物損なし、孤立なし、迂回路あり |

<<積雪による通行止め：2 区間>>

○道路名：国道 439 号

区間名：徳島県三好市東祖谷檜尾～高知県長岡郡大豊町沖

[12/5 17:00～継続中]

状 況：人身物損なし、孤立なし、迂回路あり

○道路名：国道 193 号

区間名：徳島県那賀郡那賀町沢谷 [12/5 17:00～継続中]

状 況：人身物損なし、孤立なし、迂回路あり

エ 都道府県道、政令市道（12月8日6:00現在）

計 23 区間で通行止め

石川県 1 区間（法面崩落 1）

島根県 5 区間（倒木 5）

広島県 1 区間（倒木 1）

徳島県 7 区間（倒木 5、法面崩落 1、積雪 1）

愛媛県 6 区間（積雪 6）

高知県 3 区間（積雪 3）

<<孤立状況：3 地区>>（国土交通省調べ：12月8日6:00現在）

【状況：徳島県東みよし町】

①日時：平成 26 年 12 月 5 日 19 時～

②場所：徳島県東みよし町奥村地区、藤島地区

（一）小谷西端山線、（主）三加茂東祖谷山線、町道大藤線ほか

③人的・物損被害：なし

④孤立：あり（42 世帯 62 名）

⑤原因：積雪による倒木

⑥ライフライン：停電

⑦その他：・6 日昼過ぎに自衛隊に災害派遣要請

・安否確認は 1 世帯を除き完了。残る世帯は 8 日実施。

- ・啓開作業は7日時点で約半分が完了。復旧の見通しは未定。
8日も作業継続。
- ・四国地整からリエゾン2名を派遣。
- ・町からの支援要請は現在のところ無し。

【状況：徳島県つるぎ町】

- ①日時：平成26年12月5日21時～
- ②場所：徳島県つるぎ町半田八千代（町）惣谷井川線外4路線
- ③人的・物損被害：なし
- ④孤立集落：85世帯203人
- ⑤原因：積雪による倒木等
- ⑥ライフライン：停電
- ⑦その他：
 - ・徒歩の通行は可能。
 - ・6日昼過ぎに自衛隊に災害派遣要請
 - ・安否確認は一部地区（標高の高い長野地区9世帯）を除き完了。長野地区は8日実施。
 - ・啓開作業は7日時点で約半分完了。復旧の見通しは未定。8日も作業継続。
 - ・四国地整からリエゾン2名を派遣。
 - ・町から凍結防止剤の要請があり110袋を支援。

【状況：徳島県三好市】

- ①日時：平成26年12月7日11時～
- ②場所：徳島県三好市（一）大利辻線外4路線
- ③人的・物損被害：なし
- ④孤立集落：299世帯541人
- ⑤原因：積雪による倒木等
- ⑥ライフライン：停電
- ⑦その他：
 - ・7日自衛隊に災害派遣要請
 - ・安否確認は池田地区で70世帯が残り、本日も継続。
(昨日は安否確認に重点を置いたため、道路啓開の本格作業は本日から実施)
 - ・四国地整からリエゾン2名を派遣。
 - ・市から倒木処理のための資機材貸与の要請があり、8日朝から作業中、復旧の見通しは未定。

(3) 交通機関（国土交通省調べ：12月8日6:00現在）

ア 鉄道

運転休止路線なし

| 事業者名 | 線名 | 運転休止区間 | 運転休止 | | 運転再開 | | 主な被害状況等 |
|-------|-----|---------------|------|-------|------|-------|--|
| | | | 日 | 時刻 | 日 | 時刻 | |
| JR西日本 | 三江線 | 江津駅～浜原駅間 | 12/5 | 11:22 | 12/8 | 6:00 | 倒竹（川平駅～川戸駅間） 倒木、落石（川戸駅～田津駅間） 倒木、倒竹（田津駅～鹿賀駅間） 倒木（鹿賀駅～石見川本駅間） |
| JR東日本 | 飯山線 | 土日町駅～戸狩野沢温泉駅間 | 12/7 | 9:38 | 12/7 | 18:56 | 大雪 |
| | 只見線 | 小出駅～只見駅間 | 12/7 | 6:22 | 12/7 | 13:00 | 大雪 |

イ 空港

所管施設等で被害情報なし。欠航便なし。

(4) 土砂災害（国土交通省調べ：12月8日6:00現在）

ア 土砂災害発生情報

○地すべり（1県で1件）

富山県：1件（砺波市1）

(5) その他

- ・被害情報なし

5 政府の主な対応

(1) 国民への呼びかけ

- ・大雪への対応について、以下のとおり、山谷内閣府特命担当大臣（防災）から国民へ呼びかけ（12月5日）

- 1 明日（6日）にかけて、北日本から西日本の日本海側では広い範囲で雪となる見込みで、特に5日夜から6日にかけては北陸地方や西日本の日本海側を中心に大雪となるおそれがあります。一部の地域では、すでに大雪となっており、高速道路や主要国道が通行止めとなるほか、車両の立ち往生が発生しています。
- 2 今後、大雪等が予想される地域では、できるだけ車の運転を避け、やむを得ず運転する場合には、車が立ち往生しないよう、スタッドレスタイヤやチェーン等を早めに装着して下さい。
- 3 なお、毎年、屋根の雪下ろし中の転落で、100名近い方がなくなられるなど、除雪作業中の事故が絶えません。除雪作業を行う場合は、1人では作業せず、家族や近所の方に声をかけて、命綱やヘルメットの正しい着用・はしごの固定など、十分注意して行うようお願いします。

(2) 関係省庁災害警戒会議等の実施

- ・今冬期の大雪等への対応に係る関係省庁災害警戒会議を開催し、今後の気象状況の見通し及び被害・対応状況等について情報共有を行うとともに、今後の対応に万全を期すことを確認した。（12月3日15:45）
- ・山谷内閣府特命担当大臣（防災）出席のもと、関係省庁災害対策会議を開催し、被害状況及び各省庁の対応状況について情報共有を行った。（12月6日13:30）

6 各省庁等の対応

(1) 内閣府の対応

- ・内閣府情報連絡室を設置（12月3日15:45）

(2) 警察庁の対応

<<体制>>

- ・情報連絡室を設置（12月3日15:45）
- ・徳島県警察災害警備連絡室を設置（12月5日21:00）

（12月5日～7日）

| | 徳島県警察 | 愛媛県警察 | 広島県警察 | 福井県警察 | 富山県警察 |
|-----------------|-------|-------|-------|-------|-------|
| 従事警察官 （延べ人数） | 242 | 6 | 7 | 4 | 15 |

<<活動状況>>

- ・ 徳島・愛媛県の立ち往生車両に対し情報収集・交通規制実施（12月5日）
- ・ 徳島県の孤立地区に対し情報収集、ヘリテレ配信（12月5日）
- ・ 徳島県の2名の山岳遭難に20名の体制で捜索、2名を心肺停止で発見。（12月6日）
- ・ 広島県の孤立地区に対し安否確認（12月6日）
- ・ 福井県の除雪作業中の死亡事案に対し救助活動（12月7日）
- ・ 徳島県の孤立地区に対し安否確認（12月7日）※8日ヘリテレ配信予定
- ・ 富山県の軽四トラックの転落、2名死亡事案に対し救助活動（12月7日）

(3) 消 防 省の対応

- ・ 災害対策室設置を設置（12月6日13:30）

(4) 防 衛 省の対応

<<自衛隊の災害派遣>>

要請日時：平成26年12月6日14:00

要 請 元：徳島県知事

要 請 先：陸上自衛隊第14旅団長（善通寺）

要請概要：倒木等による孤立集落解消のための道路啓開

発生場所：徳島県東みよし町、つるぎ町及び三好市池田町、井川町

○6日の対応状況

- ・ 徳島県知事から陸上自衛隊第14旅団長に対し、災害派遣要請（14:00）
- ・ 第15普通科連隊（人員約30名、車両約10両）が駐屯地を出発。以後、活動準備。（14:55）
- ・ 第14施設隊（人員約15名、車両1両）が駐屯地を出発。以後、活動準備。（16:25）
- ・ 第14施設隊（人員約10名、車両約5両）が駐屯地を出発。（20:00）
- ・ 中部方面通信群（人員約10名、車両3両）が駐屯地を出発。（21:00）

○7日の対応状況

- ・ 第15普通科連隊増援部隊（人員約50名、車両15両）が駐屯地を出発（4:30）し、7:10に現地到着。
- ・ 中部方面航空隊のUH-1×1機が離陸。以降、情報収集活動を実施（5:39）
- ・ 中部方面航空隊のUH-1×1機が離陸。以降、情報収集活動を実施（5:41）
- ・ 第15普通科連隊（人員約30名、車両約10両）が道路啓開活動を開始（6:00）
- ・ 第14飛行機のUH-1×2機が離陸。以降、情報収集活動を実施（6:59）
- ・ 第14施設隊（人員約25名、車両約5両）が道路啓開活動を実施（7:00）
- ・ 第14飛行隊のUH-1×1機が離陸。以降、隊員等のホイストによる降下を実施し、地上偵察活動等を実施（12:59）
- ・ 第14飛行隊のUH-1×1機が物資輸送のため離陸（13:21）
- ・ 第15普通科連隊増援部隊（人員約60名、車両約10両）が駐屯地を出発。以降、道路啓開活動のための情報収集活動を実施（14:00）

○8日の活動状況（8:30 現在）

- ・ 第15普通科連隊の人員約30名が東みよし町作業地域で道路啓開活動を開始（7:20）
- ・ 第15普通科連隊の人員約60名、第14施設隊の人員約10名が三好市作業地域で道路啓開活動を開始（7:30）
- ・ 第15普通科連隊の人員約50名、第14施設隊の人員約10名がつるぎ町作業地域で道路啓開活動を開始（8:00）

(5) 国土交通省の対応

- ・ 国土交通省として引き続き被害情報の収集・把握に努める。

<<リエゾンの派遣>>

- ・ 自治体支援（徳島県三好市）のため2名派遣（12月5日、12月7日～）
- ・ 自治体支援（徳島県つるぎ町、東みよし町）のため各2名派遣（12月7日～）
- ・ 徳島県つるぎ町からの要請により、凍結防止材100袋を支援予定。

<<機械の支援・災害出動等>>（12月8日6:00現在）

○災害対策用機械の出動台数（台・日）

| 機械名 | 月日 | | 合計 |
|---------|----|---|----|
| | 5 | 6 | |
| 除雪トラック | 2 | 2 | 4 |
| 除雪グレーダ | 2 | 1 | 3 |
| ロータリ除雪車 | 1 | | 1 |
| 小型除雪車 | 1 | 1 | 2 |
| 照明車 | 1 | 1 | 2 |
| 合計 | 7 | 5 | 12 |

(6) 気象庁の対応

- ・ 気象庁として、引き続き気象状況の把握と情報発信に努める。

(7) その他

<<災害対策基本法に基づく立ち往生車両の移動等について>>

【路線名 国道192号（愛媛県四国中央市金田町～徳島県三好市池田町白池）】

12月5日 8:40 区間指定
22:00 車両移動完了（移動車両 約130台）

12月6日 7:30 区間指定廃止

【路線名 国道54号（広島県三次市布野町下布野～島根県飯南町上赤名）】

12月5日 14:20 区間指定
20:10 車両移動完了（移動車両 約60台）

12月6日 13:20 区間指定廃止

【路線名 国道32号（香川県三豊市財田町財田上～徳島県三好市池田町州津）】

12月5日 11:40 区間指定
12月6日 7:30 区間指定廃止

※立ち往生車両等なし