

令和6年能登半島地震 非常災害対策本部会議（第6回）

議 事 次 第

日時：令和6年1月7日（日）14：00～

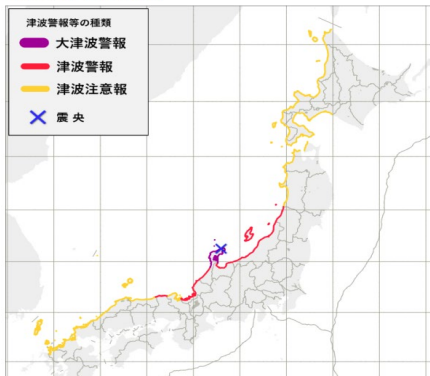
場所：官邸4階大会議室

1. 開会 【内閣官房長官】
2. 地震等の概要 【気象庁長官】
3. 被害状況等報告 【内閣危機管理監】
4. 各省庁の対応状況 【各省大臣等】
5. 非常災害対策本部長発言 【内閣総理大臣】
6. 閉会 【内閣官房長官】

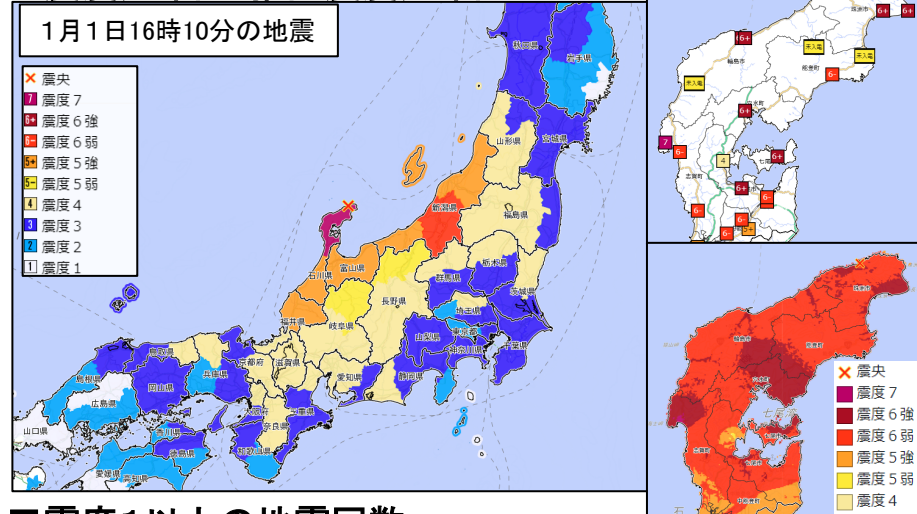
- 2024年1月1日16時10分にマグニチュード7.6、深さ16kmの地震が発生し、石川県志賀町(しかまち)で震度7を観測したほか、北海道から九州地方にかけて震度6強～1を観測。
- 石川県能登に対して大津波警報を、山形県から兵庫県北部を中心に津波警報を発表し、警戒を呼びかけ。輪島港で1.2m以上、富山で0.8mなど各地で津波を観測。その後、発表していた津波注意報は、2日10時00分に全て解除。
- 2024年1月7日10時現在、1日16時以降、震度1以上を観測した地震が地震が1151回発生(震度7:1回 震度6弱:1回 震度5強:7回 震度5弱:6回 震度4:36回 震度3:137回 震度2:327回 震度1:636回)。
- 引き続き、強い揺れを伴う地震への注意が必要。海底で規模の大きな地震が発生した場合、津波にも注意が必要。
- 気象庁では、石川県能登地方で発生している一連の地震活動について、その名称を「令和6年能登半島地震」と定めた。

津波警報等発表状況

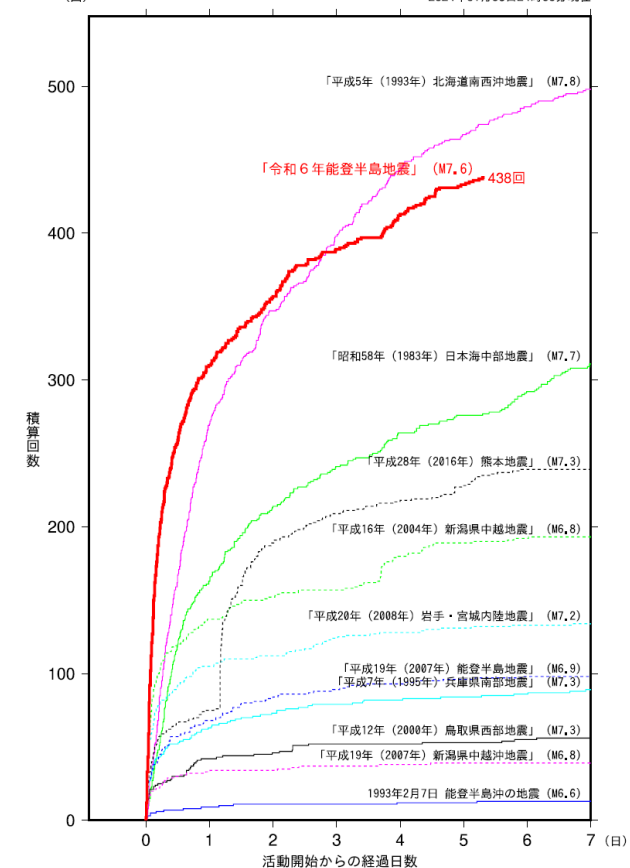
1月1日16時22分発表



震度分布図・推計震度分布図

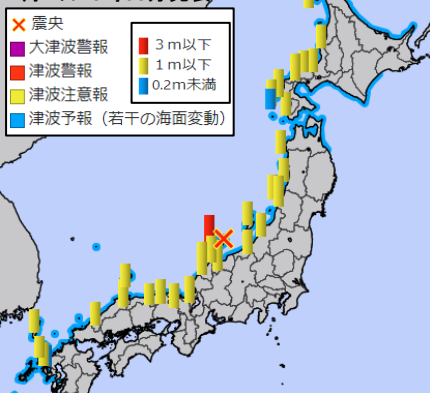


陸のプレートでの主な地震活動の地震回数比較 (マグニチュード3.5以上)
(回) 2024年01月06日24時00分現在



津波の観測状況

1月2日10時03分発表



震度1以上の地震回数

時間別	最大震度別回数									合計
	1	2	3	4	5弱	5強	6弱	6強	7	
1/1 16時～24時	130	135	67	18	5	3	0	0	1	359
1/2 00時～24時	269	98	37	8	1	1	0	0	0	414
1/3 00時～24時	101	40	15	4	0	2	0	0	0	162
1/4 00時～24時	41	17	4	3	0	0	0	0	0	65
1/5 00時～24時	49	19	9	2	0	0	0	0	0	79
1/6 00時～24時	36	13	3	1	0	1	1	0	0	55
1/7 00時～10時	10	5	2	0	0	0	0	0	0	17
総計	636	327	137	36	6	7	1	0	1	1151

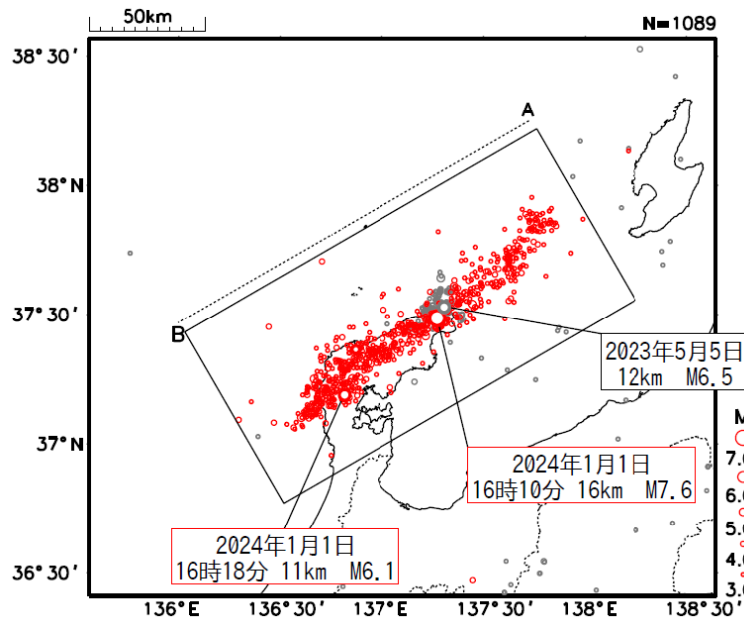
※地震回数は、精査の結果後日変更される場合がある。

- 石川県能登地方では、2018年頃から地震回数が増加傾向、2020年12月から地震活動が活発になり、2023年5月には最大震度6強の地震が発生し、地震活動が活発な状態が継続していた。
- この地震活動により、2020年12月以降、2024年1月1日16時まで、震度1以上を観測した地震が506回（震度6強：1回、震度6弱：1回、震度5強：2回、震度5弱：1回、震度4：13回、震度3：49回、震度2：119回、震度1：320回）発生。（2024年1月7日10時までに震度1以上を観測した地震は1657回発生）
- 政府の地震調査委員会によると、2024年1月1日16時10分のマグニチュード7.6（最大震度7）の地震以降、現在も活発な地震活動が継続している。一連の地震活動は、1月1日以降、地震活動の範囲が広がっており（北東－南西に延びる150km程度の広がり）、これまでの地震活動及び地殻変動の状況を踏まえると、一連の地震活動は当分続くと考えられると評価。

■震央分布図

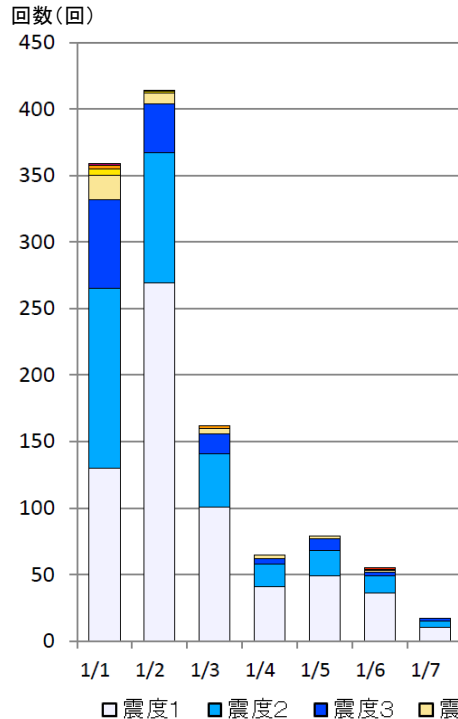
（2020年12月1日～2024年1月3日11時00分、深さ0～30km、M3.0以上）

※2024年1月1日以降の地震を赤く表示

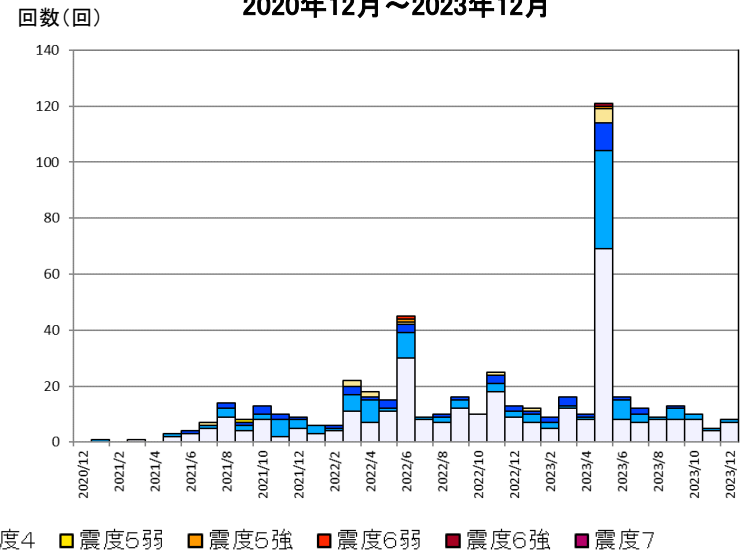


■最大震度別地震回数

日別回数
2024年1月1日～1月7日10時



(参考) 月別回数
2020年12月～2023年12月



北陸地方における今後の気象の見通しについて

■今後の気象の見通し

- 北陸地方は、7日(日)夕方にかけて、雷を伴い平地では雨が降るため、土砂災害の危険度が高まるおそれがあり、既に大雨警報(土砂災害)を発表している地域がある。7日夕方から8日(月)にかけては、冬型の気圧配置が強まり強い寒気が流れ込み、山地を中心に平地でも大雪となるおそれがある。また、海上を中心に非常に強い風が吹き、海はしける所がある。9日(火)から14日(日)にかけては、低気圧や冬型の気圧配置の影響で、雨や雪が降る見込み。
- 北陸地方の朝の最低気温は、8日と9日は1度前後で氷点下になる所もある。10日(水)~14日は2度前後の見込み。
- 今回の地震で揺れの大きかったところでは地盤が緩んでいる可能性があり、少ない雨でも土砂災害が起こるおそれがある。雨や雪の日が続くため、土砂災害に注意・警戒が必要。8日にかけては気温が下がるため、大雪にも注意・警戒。強風、高波、電線や樹木への着雪、落雷や竜巻などの激しい突風、積雪の多い所では融雪やなだれに注意。

■週間天気予報(北陸地方)

石川県(気温:金沢市付近)

	8日(月)	9日(火)	10日(水)	11日(木)	12日(金)	13日(土)	14日(日)
天気	雪後くもり 	くもり時々晴れ 	くもり時々雨か雪 	くもり一時雪か雨 	くもり一時雨か雪 	くもり一時雪か雨 	くもり
降水確率(%)	80/70/40/40	40	70	50	60	50	40
最高気温(°C)	4	9	6	7	7	7	12
最低気温(°C)	0	-1	2	2	3	2	1

(気温:輪島市付近)

最高気温(°C)	2	7	6	6	6	6	10
最低気温(°C)	-1	0	1	1	2	1	0

富山県(気温:富山市付近)

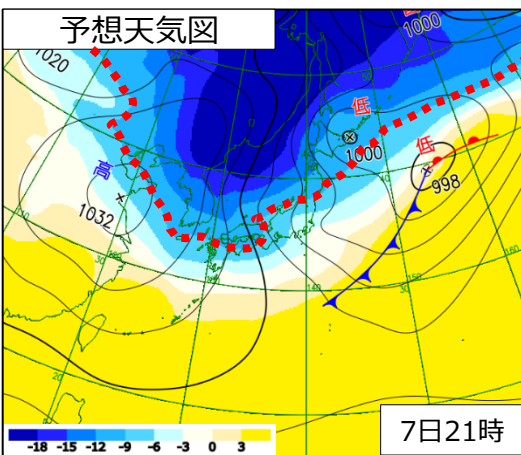
	8日(月)	9日(火)	10日(水)	11日(木)	12日(金)	13日(土)	14日(日)
天気	雪後くもり 	くもり時々晴れ 	くもり時々雨か雪 	くもり一時雪か雨 	くもり一時雨か雪 	くもり一時雪か雨 	くもり
降水確率(%)	90/60/30/20	40	70	50	60	50	40
最高気温(°C)	4	10	5	7	6	7	12
最低気温(°C)	0	-2	2	0	2	1	0

新潟県(気温:新潟市付近)

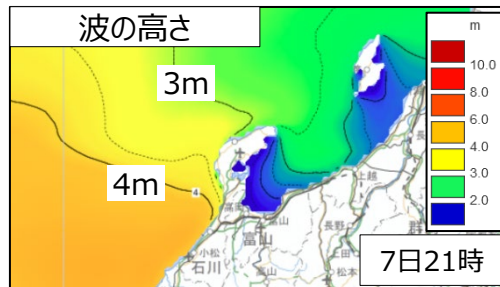
	8日(月)	9日(火)	10日(水)	11日(木)	12日(金)	13日(土)	14日(日)
天気	雪 	くもり時々雨 	くもり時々雨か雪 	くもり一時雪か雨 	くもり一時雨か雪 	くもり一時雪か雨 	くもり一時雨か雪
降水確率(%)	90/70/60/50	60	70	50	60	60	50
最高気温(°C)	4	9	6	6	7	6	10
最低気温(°C)	1	1	3	2	3	2	2

福井県(気温:あわら市付近)

	8日(月)	9日(火)	10日(水)	11日(木)	12日(金)	13日(土)	14日(日)
天気	雪後くもり 	くもり時々晴れ 	くもり時々雨か雪 	くもり一時雪か雨 	くもり一時雨か雪 	くもり一時雪か雨 	くもり
降水確率(%)	90/50/20/20	40	70	50	60	50	40
最高気温(°C)	4	9	7	8	7	7	12
最低気温(°C)	1	0	2	2	3	1	2



上空約1500mの気温 -9度
(平地で大雪のおそれの目安)



予想される24時間降雪量(多い所、単位:cm)

	8日12時までの 24時間降雪量	9日12時までの 24時間降雪量
石川県能登平地	25	0
石川県能登山地	40	0
石川県加賀平地	10	0
石川県加賀山地	60	1~5

被災地域等への支援情報
(令和6年能登半島地震の関連情報)
のポータルサイト⇒



令和6年能登半島地震に係る災害派遣について

※ 数値等は全て速報値のため、今後変更される可能性があります。

全般

- 令和6年1月1日（月）1610頃、石川県能登地方を震源とする最大震度7（M7.6、深さ約16km）の地震が発生。
- 同日1645、石川県知事から陸上自衛隊第10師団長（守山）に対して災害派遣要請があり、同時刻受理。
- 4日（木）0900、富山県知事から陸上自衛隊第10師団長（守山）に対して災害派遣要請があり、同時刻受理。
- 2日（火）1040、**陸自中部方面總監を長とする統合任務部隊（JTF）を編成（陸海空自衛隊約10,000名態勢）。**
- 3日（水）以降、総理からの指示を踏まえ、**被災者のニーズにきめ細かく寄り添った生活支援活動を実施中。**
- 6日（土）海自のホバークラフト（LCAC）により、**NTT車両などの海上輸送を引き続き実施するとともに、新たに珠洲市において入浴支援を開始。**

活動態勢

【陸上自衛隊】

約3,880名 航空機19機

【海上自衛隊】

約1,020名 艦艇9隻 航空機3機

【航空自衛隊】

約970名 航空機11機

【合計】

約5,900名
艦艇9隻 航空機約30機

連絡員の派遣状況

- 全9箇所計28名の連絡員（LO）を派遣し情報収集活動を実施。



活動実績 (延べ)

- 人命救助**：救助340名
- 衛生支援**：診療約260名、患者輸送約280名
- 輸送支援**：糧食約194,700食、飲料水約224,500本、毛布約9,100枚 燃料9,400L 等
- 給食支援**：約2,300食
- 給水支援**：約392t
- 入浴支援**：入浴約130名
- 道路啓開**：県道1号、6号、52号、57号、266号、285号及び国道249号の一部区間

<6日(土)の活動>

【人命救助活動】

- ・空自航空救難団のUH-60×1機により、輪島分屯基地及び産業展示館へ患者等73名の搬送を実施
- ・陸自中部方面航空隊のUH-1×1機により、マリンタウン、能登空港及び鞍月セントラルパークへ住民等54名の搬送を実施
- ・空自航空救難団のCH-47×1機により、柳田野球場から福井空港へ16名の搬送を実施
- ・空自第23警戒隊の業務車×1両により、輪島分屯基地から輪島病院へ患者2名の搬送を実施
- ・陸自第33普通科連隊の車両×4両により、輪島ホテルルートインから能登空港へ25名の搬送を実施

【道路啓開活動】

- ・陸自第372施設中隊が蛸島用水路のがれき撤去を実施
- ・陸自第35普通科連隊が、県道266号線の一部の道路啓開を実施
- ・陸自第4施設団が県道6号線の通行困難箇所(高所に確認された巨石×2)について道路啓開を実施中

【輸送支援活動】

- ・護衛艦「すずなみ」及び「ありあけ」搭載のSH-60×各1機により、門前総合運動公園へ物資輸送を実施
- ・海自のホバークラフト(LCAC)により、大川浜へNTT車両×2台の揚陸を実施。
- ・陸自中部方面航空隊のUH-1×4機により、寺山地区、野々江総合運動公園及び能登空港へ物資輸送をふれあい広場へ市職員及び看護師各1名の空輸支援を実施
- ・陸自第10飛行隊のUH-1×1機により、輪島消防ヘリポートから高州山へ消防官3名及び物資輸送を実施

【給水支援活動】

- ・珠洲市、輪島市、能登町、穴水町、七尾市において給水支援活動を実施。
(陸自第14普通科連隊、第33普通科連隊、第35普通科連隊、第10後方支援隊、空自第6航空団、高射教導隊)

【給食支援活動】

- ・珠洲市わくわく広場、河原田小学校、河原田公民館、大空農協、あおぞら天翔河原田で給食支援を実施
(陸自中部方面後方支援隊及び空自第1航空団)

【入浴支援活動】

- ・珠洲市上戸小学校にて入浴支援活動を実施。
(陸自第13後方支援隊)

活動の様子



空自人員捜索犬による捜索活動



救助犬協会との共同捜索



おおすみによる支援物資搭載



ドローンによる捜索活動



孤立地域に救援物資を運搬する陸自隊員



空自による給食支援



LCACによる陸自器材陸揚げ



避難所においてニーズを聞き取る隊員



道路啓開作業



入浴支援（上戸小学校）