

令和4年(2022年)台風第14号  
特定災害対策本部会議(第2回)

議 事 次 第

日時：令和4年9月19日(月)11:30~

場所：合同庁舎8号館3階 災害対策本部会議室

1. 開会
2. 今後の気象の見通し
3. 被害状況及び各府省庁の対応状況等について
4. 災害応急対策等に関する実施方針について
5. 谷特定災害対策本部長発言
6. 閉会

(土砂災害に最大級の警戒、低い土地の浸水、河川の増水や氾濫、高潮、暴風、高波に厳重に警戒) 1 気象庁

**<ポイント>** これまでに記録的な大雨となった九州では、引き続き洪水に厳重に警戒し、19日昼前にかけて土砂災害に最大級の警戒。19日は台風の進路にあたる中国地方をはじめ西日本を中心に大雨、洪水、高潮に厳重に警戒。

**<概況>** 大型で強い台風第14号は、18日19時頃に鹿児島県に上陸し、19日6時には福岡県を北上している。今後は進路を東寄りに変えて西日本を進み、19日午後からは次第に速度を上げながら北東進し、20日夜には日本の東に進む。

**<大雨>** 九州南部の記録的な大雨は峠を越えたが、台風周辺や台風本体の発達した雨雲により、19日は九州北部地方から東日本の広い範囲で非常に激しい雨が降り、大雨となる。20日は東日本と北日本で大雨となる。台風の進路にあたる西日本や東海地方では、20日午前中にかけて線状降水帯が発生して大雨災害の危険度が急激に高まる可能性がある。

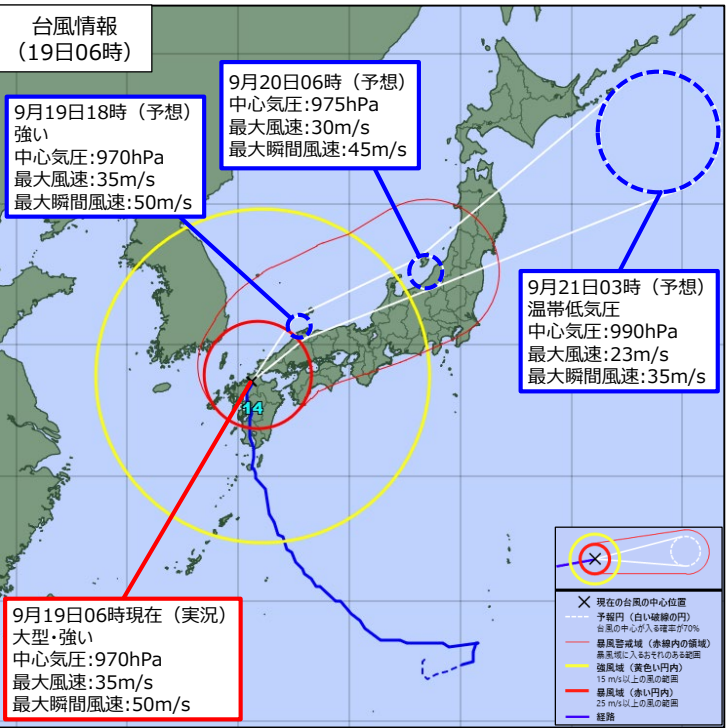
**<暴風・高波>** 19日は西日本を中心に、20日は東日本や北日本を中心に非常に強い風が吹き、海は大しけとなる。特に、19日は西日本でうねりを伴った猛烈なしけとなる。

**<高潮>** 20日にかけて、西日本から東日本の日本海側や瀬戸内海を中心に潮位が高くなり、警報級の高潮となる所がある。

**<警戒事項>** 土砂災害に最大級の警戒、低い土地の浸水、河川の増水や氾濫、高潮、暴風、高波に厳重に警戒。落雷や竜巻などの激しい突風に注意。

【警報級となる可能性のある期間】

日 時	19日		20日	21日	22日
	6~18	18~6	6~24		
北海道地方	大雨				
	暴風				
	波浪				
東北地方	大雨				
	暴風				
	波浪				
関東甲信地方	大雨				
	暴風				
	波浪				
伊豆諸島	暴風				
	波浪				
北陸地方	大雨				
	暴風				
	波浪				
東海地方	大雨				
	暴風				
	波浪				
近畿地方	大雨				
	暴風				
	波浪				
中国地方	大雨				
	暴風				
	波浪				
四国地方	大雨				
	暴風				
	波浪				
九州北部地方	大雨				
	暴風				
	波浪				
九州南部	大雨				
	暴風				
	波浪				
奄美地方	大雨				
	暴風				
	波浪				



【暴風・高波の見通し】 (単位(風):メートル毎秒 (波):メートル)

地域	19日		20日	
	最大風速 (最大瞬間風速)	波の高さ	最大風速 (最大瞬間風速)	波の高さ
北海道地方	18 (30)	4	23 (35)	6
東北地方	15 (25)	4	25 (35)	6
関東甲信地方	18 (30)	5	23 (35)	6
伊豆諸島	18 (30)	6	20 (30)	6
北陸地方	25 (35)	5	30 (45)	7
東海地方	25 (35)	8	25 (35)	7
近畿地方	30 (45)	10	30 (45)	7
中国地方	35 (50)	8	30 (45)	8
四国地方	30 (45)	11	25 (35)	7
九州北部地方	35 (50)	10	15 (25)	7
九州南部	28 (40)	11		
奄美地方		6		

【大雨の見通し】 (単位: ミリメートル)

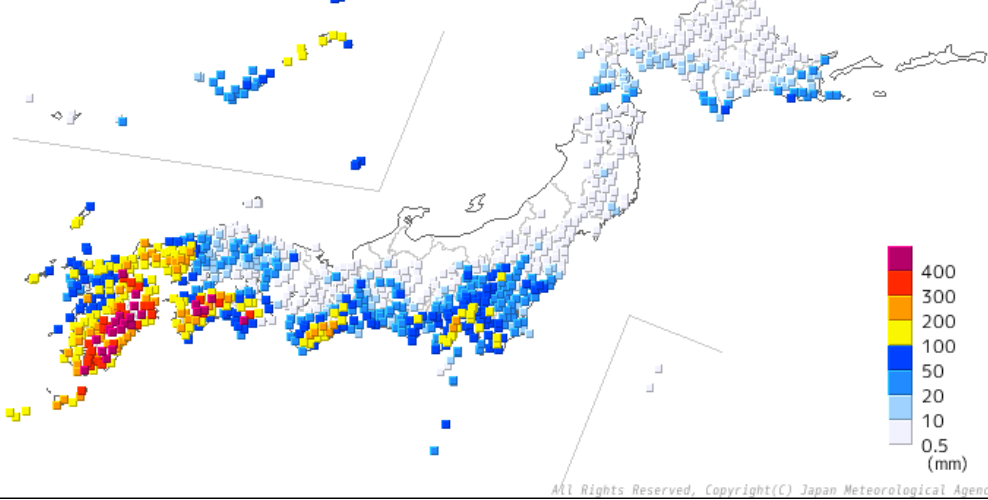
地域	20日06時までの24時間雨量	21日06時までの24時間雨量
北海道地方	120	100~150
東北地方	80	100~150
関東甲信地方	300	50~100
北陸地方	150	100~150
東海地方	400	50~100
近畿地方	300	およそ50
中国地方	250	およそ50
四国地方	400	およそ50
九州北部地方	200	
九州南部	100	
奄美地方	20	

(黄色いマス: 可能性がある、赤いマス: 可能性が高い)

# これまでの降水の状況

**降水量の期間合計値**

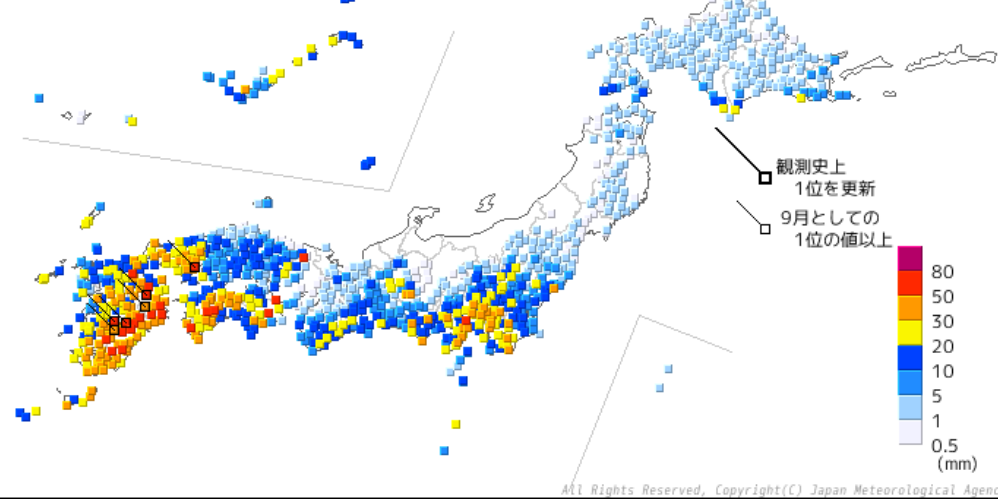
期間：2022年9月15日～2022年9月19日7時00分



All Rights Reserved, Copyright(C) Japan Meteorological Agency

**1**
**時間降水量の期間最大値**

期間：2022年9月15日～2022年9月19日7時00分



All Rights Reserved, Copyright(C) Japan Meteorological Agency

 □ 観測史上  
1位を更新  
□ 9月としての  
1位の値以上

**降水量の期間合計値 (5mm以上のみ)**

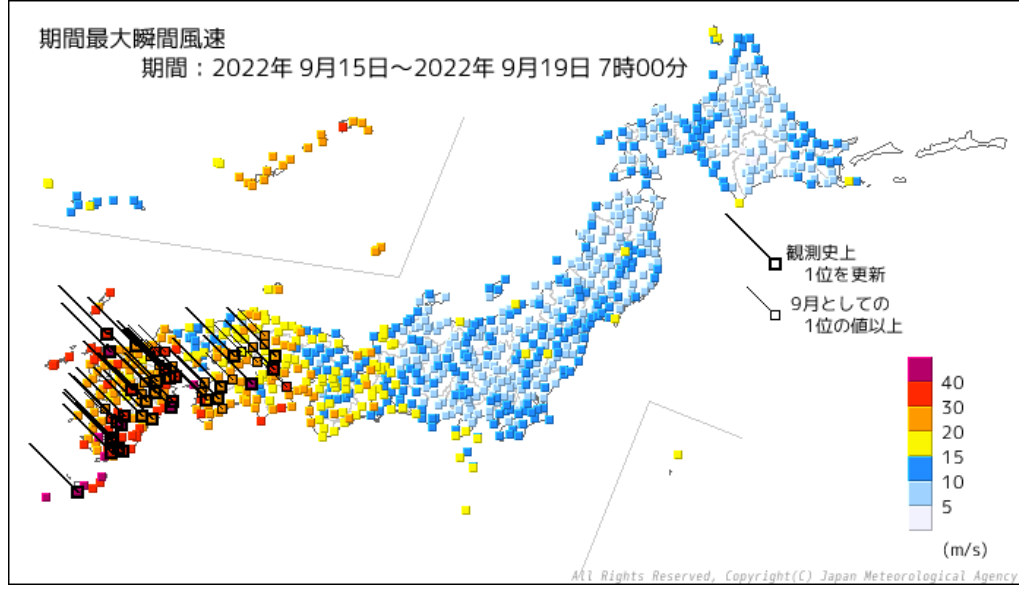
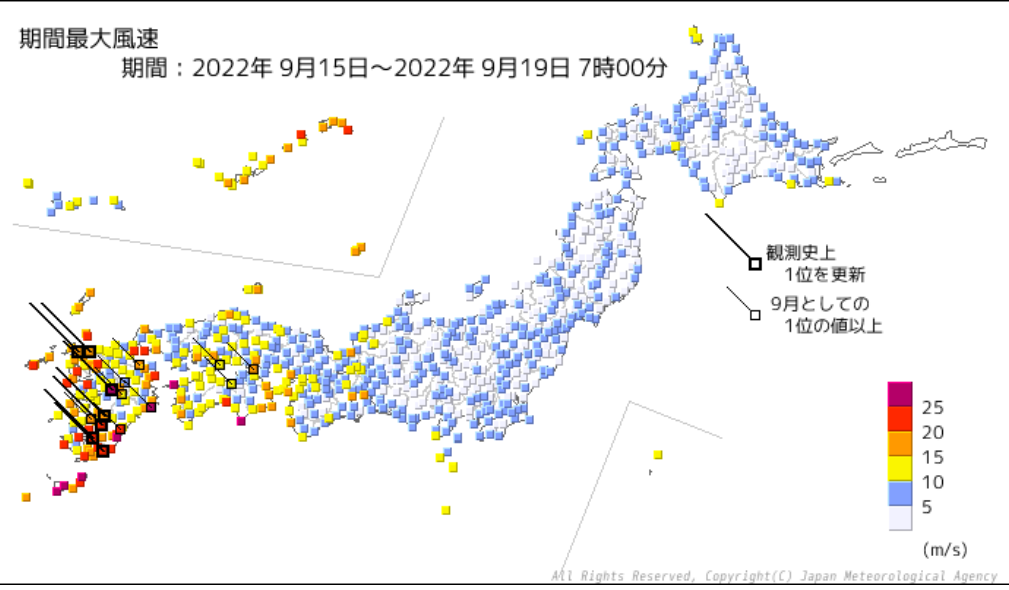
順位	都道府県	市町村	地点	期間合計値
				mm
1	宮崎県	東臼杵郡美郷町	神門 (ミカド)	984.5 )
2	宮崎県	えびの市	えびの (エビノ)	829.0 )
3	宮崎県	東臼杵郡諸塚村	諸塚 (モロツカ)	804.0 )
4	宮崎県	都城市	都城 (ミヤコノジョウ)	671.5 )
5	宮崎県	児湯郡西米良村	西米良 (ニシメラ)	660.5 )
6	宮崎県	東臼杵郡椎葉村	椎葉 (シイバ)	624.0 )
7	高知県	高岡郡橋原町	橋原 (ユスハラ)	604.0 )
8	宮崎県	西臼杵郡日之影町	日之影 (ヒノカゲ)	588.5 )
9	宮崎県	西臼杵郡五ヶ瀬町	鞍岡 (クラオカ)	551.5 )
10	熊本県	球磨郡湯前町	湯前横谷 (ユノマエヨコタニ)	539.5 )

**1時間降水量の期間最大値 (5mm以上のみ)**

順位	都道府県	市町村	地点	期間最大値	
				mm	年月日 時分(まで)
1	宮崎県	東臼杵郡美郷町	神門 (ミカド)	76.5 )	2022/09/18 11:29
2	神奈川県	足柄上郡山北町	丹沢湖 (タンザワコ)	71.0 )	2022/09/18 10:31
3	高知県	吾川郡仁淀川町	鳥形山 (トリガタヤマ)	67.0 )	2022/09/18 21:37
"	大分県	臼杵市	臼杵 (ウスキ)	67.0 )	2022/09/18 23:09
5	福岡県	田川郡添田町	添田 (ソエダ)	65.5 )	2022/09/18 16:30
6	大分県	由布市	湯布院 (ユフイン) ※	65.0 )	2022/09/18 16:58
7	兵庫県	養父市	大屋 (オオヤ)	64.0 )	2022/09/15 19:54
"	宮崎県	えびの市	えびの (エビノ)	64.0 )	2022/09/18 22:45
9	大分県	佐伯市	佐伯 (サイキ)	61.5 )	2022/09/18 22:59
10	香川県	東かがわ市	引田 (ヒケタ)	60.5 ]	2022/09/19 04:02 ]
"	宮崎県	宮崎市	田野 (タノ)	60.5 )	2022/09/18 10:33

※ これまでの9月の一位を更新した地点

# これまでの風の状況



期間最大風速

順位	都道府県	市町村	地点	期間最大値		
				m/s	風向	年月日 時分(まで)
1	鹿児島県	熊毛郡屋久島町	屋久島 (ヤクシマ)	36.6 )	東北東	2022/09/18 11:58
2	愛媛県	西宇和郡伊方町	瀬戸 (セト)	28.6 ]	南南東]	2022/09/19 03:33 ]
3	宮崎県	宮崎市	赤江 (アカエ)	28.2 )	南南東	2022/09/18 21:24
4	鹿児島県	西之表市	種子島 (タネガシマ)	27.0 )	南東	2022/09/18 15:01
5	熊本県	上益城郡益城町	益城 (マシキ)	※1 26.3 )	東	2022/09/18 20:57
6	大分県	佐伯市	蒲江 (カマエ)	※2 26.0 ]	南南東]	2022/09/19 00:56 ]
7	高知県	室戸市	室戸岬 (ムロトミサキ)	25.6 ]	東南東]	2022/09/19 00:54 ]
8	鹿児島県	熊毛郡屋久島町	尾之間 (オノアイダ)	25.2 )	西南西	2022/09/18 13:33
9	山口県	宇部市	宇部 (ウベ)	24.7 ]	東南東]	2022/09/19 03:33 ]
〃	大分県	国東市	武蔵 (ムサシ)	24.7 ]	南東]	2022/09/19 00:55 ]

※1 観測史上第一位を更新した地点  
 ※2 これまでの9月の一位を更新した地点

期間最大瞬間風速

順位	都道府県	市町村	地点	期間最大値		
				m/s	風向	年月日 時分(まで)
1	鹿児島県	熊毛郡屋久島町	屋久島 (ヤクシマ)	50.9 )	東北東	2022/09/18 11:51
2	大分県	佐伯市	蒲江 (カマエ)	※1 50.4 )	南南東]	2022/09/18 21:14
3	愛媛県	四国中央市	四国中央 (シコクチュウオウ)	※1 47.4 ]	東北東]	2022/09/19 01:54 ]
4	佐賀県	唐津市	唐津 (カラツ)	※1 44.1 )	北	2022/09/18 22:25
5	鹿児島県	鹿児島市	鹿児島 (カゴシマ)	43.5 )	北北東	2022/09/18 09:54
〃	鹿児島県	熊毛郡屋久島町	尾之間 (オノアイダ)	※1 43.5 )	北北東	2022/09/18 09:09
7	鹿児島県	西之表市	種子島 (タネガシマ)	42.8 )	南南東]	2022/09/18 15:29
8	鹿児島県	鹿児島郡十島村	中之島 (ナカノシマ)	41.4 ]	西]	2022/09/18 11:52 ]
9	宮崎県	小林市	小林 (コバヤシ)	※1 41.1 )	東	2022/09/18 14:11
10	鹿児島県	肝属郡錦江町	田代 (タシロ)	40.7 )	東南東]	2022/09/18 09:22

※1 観測史上第一位を更新した地点

### 3 消防庁

## 令和4年台風第14号による被害及び 消防機関等の対応状況（第3報）

（これは速報であり、数値等は今後も変わることがある。）

令和4年9月19日（月）7時30分  
消防庁災害対策本部  
※下線部は前回からの変更箇所

#### 1 気象の状況（気象庁情報）

##### ・顕著な大雨に関する全般気象情報

9月18日 16時10分 発表 宮崎県  
9月19日 0時09分 発表 熊本県、宮崎県

##### ・大雨特別警報

9月18日 15時11分 発表 宮崎県（宮崎市、都城市、三股町）  
16時05分 発表 宮崎県（日南市）  
18時35分 発表 宮崎県（日向市、西都市、木城町、椎葉村、美里町）  
19時50分 発表 宮崎県（諸塚村）  
20時40分 発表 宮崎県（都農町）  
21時05分 発表 宮崎県（五ヶ瀬町）  
9月19日 0時45分 発表 宮崎県（国富町、綾町、西米良村）

##### ・暴風特別警報

9月17日 21時40分 発表 鹿児島県（鹿児島市、鹿屋市、枕崎市、阿久根市、出水市、指宿市、西之表市、垂水市、薩摩川内市、日置市、曾於市、霧島市、いちき串木野市、南さつま市、志布志市、南九州市、伊佐市、始良市、三島村、さつま町、長島町、湧水町、大崎町、東串良町、錦江町、南大隅町、肝付町、中種子町、南種子町、屋久島町）

##### ・高潮特別警報

9月17日 21時40分 発表 鹿児島県（肝付町、中種子町）  
9月18日 4時15分 発表 鹿児島県（阿久根市、長島町）  
16時31分 発表 鹿児島県（志布志市、大崎町、東串良町）

##### ・波浪特別警報

9月17日 21時40分 発表 鹿児島県（鹿児島市、鹿屋市、枕崎市、阿久根市、出水市、指宿市、西之表市、垂水市、薩摩川内市、日置市、霧島市、いちき串木野市、南さつま市、志布志市、南九州市、始良市、三島村、長島町、大崎町、東串良町、錦江町、南大隅町、肝付町、中種子町、南種子町、屋久島町）

#### 2 被害の状況

##### (1) 人的・住家被害

都道府県	人的被害							住家被害					
	死者	うち 災害関連死者	行方 不明者	負傷者			合計	全壊	半壊	一部 破損	床上 浸水	床下 浸水	合計
				重傷	軽傷	小計							
人	人	人	人	人	人	人	棟	棟	棟	棟	棟	棟	
山口県					1	1	1						
香川県					1	1	1						
愛媛県				1	2	3	3				1		1
高知県					2	2	2			1			1
長崎県										1			1
熊本県					4	4	4				2	1	3
宮崎県				1	3	4	4			1			1
鹿児島県					2	2	2						
合計				2	15	17	17			3	3	1	7

- (2) その他の被害（消防本部からの聴取）  
現在のところ被害報告なし

### 3 避難指示等の状況

都道府県	警戒レベル5					警戒レベル4				
	緊急安全確保					避難指示				
	市	町	村	世帯	人数	市	町	村	世帯	人数
島根県							1		1,501	2,770
広島県						6	3		576,099	1,193,289
山口県						3			37,916	83,250
徳島県						4	5	1	23,266	47,338
香川県						1	1		6,701	17,020
愛媛県						2	1		30,995	62,318
高知県						1	1		16,179	32,621
福岡県						15	14	2	686,003	1,435,226
佐賀県						10	7		323,924	765,042
長崎県						11	8		580,569	1,245,790
熊本県			1	518	1,229	14	22	8	760,278	1,706,571
大分県	3			59,922	123,093	13	2		295,402	606,626
宮崎県	4	8	2	79,375	170,366	9	10	1	451,990	964,926
鹿児島県	6	1		131,753	265,194	13	9	2	507,690	1,001,252
合計	13	9	3	271,568	559,882	102	84	14	4,298,513	9,164,039

### 4 都道府県における災害対策本部等の設置状況

#### (1) 災害対策本部

【設置】鳥取県、広島県、山口県、徳島県、高知県、福岡県、佐賀県、長崎県、熊本県、大分県、宮崎県、鹿児島県

#### (2) その他の警戒体制等

【設置】新潟県、大阪府、兵庫県、奈良県、島根県、香川県、愛媛県、高知県

### 5 地元消防機関等の対応

各県において各地元消防機関が管内の警戒活動等を実施

### 6 消防庁の対応

- 9月16日 15時00分 応急対策室長を長とする消防庁災害対策室を設置（第1次応急体制）  
15時39分 都道府県、指定都市に対し「令和4年台風第14号についての警戒情報」を発出
- 9月17日 15時00分 消防庁長官を長とする消防庁災害対策本部に改組（第3次応急体制）  
16時00分 特定災害対策本部会議（第1回）に出席  
16時55分 都道府県、指定都市に対し特定災害対策本部会議の情報を提供し、災害対応に万全を期すよう要請  
21時40分 暴風・波浪・高潮特別警報が発表された鹿児島県に対して適切な対応及び被害報告について要請
- 9月18日 11時00分 関係省庁局長級会議（第1回）に出席  
13時00分 関係閣僚会議（第1回）に出席  
15時12分 大雨特別警報が発表された宮崎県に対し適切な対応及び被害報告について要請

### 3 消防庁

15時33分 都道府県、指定都市に対し関係閣僚会議の総理発言の概要を提供し、災害対応に万全を期すよう要請

16時32分 高潮特別警報が発表された鹿児島県に対して適切な対応及び被害報告について要請

問い合わせ先

消防庁災害対策本部 広報班

T E L 03-5253-7513

F A X 03-5253-7557

# 6 総務省

令和4年9月19日(月)10:30 現在  
 総 務 省

## 台風第14号による被害状況等について（第5報）

### I 被害状況

#### 1. 通信関係

	事業者(サービス名)	被害状況等
固定 (注1)	NTT 東日本	・被害情報なし
	NTT 西日本	・通信サービスに影響が出ているエリアは以下のとおり <u>鹿児島県</u> <u>南種子町（電話：161回線）</u> <u>宮崎県</u> <u>西米良村（電話：86回線、専用線：5回線）</u> <u>日之影町（電話：926回線、フレッツADSL：49回線、専用線：46回線）</u> ※日之影町役場の回線に支障あり <u>高千穂町（電話：716回線、フレッツADSL・ISDN：94回線、専用線：163回線）</u> <u>五ヶ瀬町（電話：1240回線、フレッツADSL：684回線、専用線：63回線）</u> ※五ヶ瀬町役場の回線に支障あり （高千穂町役場は影響なしの見通し） <u>熊本県</u> <u>五木村（電話：112回線、フレッツADSL：5回線、専用線：7回線）</u> <u>高知県</u> <u>梶原町（電話：126回線、専用線：12回線）</u> <u>愛媛県</u> <u>松野町（電話：123回線）</u> <u>宇和島市（電話：104回線、フレッツ光：83回線、専用線：14回線）</u> 合計 電話：3594回線、専用線：310回線、フレッツADSL（・ISDN）：832回線、フレッツ光：83回線
	NTT コミュニケーションズ	・被害情報なし
	KDDI	・被害情報なし
	ソフトバンク	・被害情報なし



<p style="writing-mode: vertical-rl; text-orientation: upright;">携帯電話等 (注2)</p>	<p>NTTドコモ</p>	<ul style="list-style-type: none"> <li>・ 15市町の一部エリアに支障あり</li> <li>※支障エリアを含む自治体は以下のとおり</li> <li>岡山県（2市） <ul style="list-style-type: none"> <li>倉敷市、総社市</li> </ul> </li> <li>広島県（1市） <ul style="list-style-type: none"> <li>福山市</li> </ul> </li> <li>山口県（1市） <ul style="list-style-type: none"> <li>光市</li> </ul> </li> <li>香川県（1市） <ul style="list-style-type: none"> <li>坂出市</li> </ul> </li> <li>高知県（1町） <ul style="list-style-type: none"> <li>仁淀川町</li> </ul> </li> <li>愛媛県（1町） <ul style="list-style-type: none"> <li>愛南町</li> </ul> </li> <li>大分県（1市） <ul style="list-style-type: none"> <li>佐伯市</li> </ul> </li> <li>宮崎県（3市） <ul style="list-style-type: none"> <li>宮崎市、延岡市、日南市</li> </ul> </li> <li>鹿児島県（4市町） <ul style="list-style-type: none"> <li>鹿屋市、垂水市、南大隅町、屋久島町</li> </ul> </li> <li>※役場エリアに支障なし。</li> <li>※合計62局停波</li> <li>（内訳）</li> <li>岡山県 5局、広島県 1局、山口県 4局、香川県 1局</li> <li>高知県 9局、徳島県 4局、愛媛県 10局、大分県 2局、</li> <li>宮崎県 4局、熊本県 1局、鹿児島県 21局</li> </ul>
---	---------------	--

KDDI (au)	<p>・ 31市町村の一部エリアに支障あり</p> <p>※支障エリアを含む自治体は以下のとおり</p> <p>佐賀県（1市） 唐津市</p> <p>長崎県（4市町） 平戸市、対馬市、五島市、新上五島町</p> <p>熊本県（2村） 五木村、水上村</p> <p>大分県（3市） 臼杵市、佐伯市、津久見市</p> <p>宮崎県（10市町村） 宮崎市、延岡市、串間市、小林市、日向市、日南市 五ヶ瀬町、日之影町、綾町、椎葉村</p> <p>鹿児島県（11市町） 志布志市、鹿屋市、西之表市、曾於市、錦江町、肝付町、 南大隅町、屋久島町、中種子町、南種子町、大崎町</p> <p>※役場エリアに支障なし。</p> <p>※合計563局停波</p> <p>（内訳）</p> <p>広島県 4局、山口県 3局、徳島県 3局、香川県 2局 愛媛県 10局、高知県 29局、福岡県 10局、 佐賀県 8局、長崎県 46局、熊本県 35局、 大分県 48局、宮崎県 185局、 鹿児島県 180局</p>
-----------	---

ソフトバンク	<p>・ 40市町村の一部でエリア支障あり  ※支障エリアを含む自治体は以下のとおり  高知県（3市町）  室戸市、四万十市、いの町  長崎県（1市）  佐世保市  熊本県（3市町村）  天草市、山都町、水上村  大分県（1市）  佐伯市  宮崎県（13市町村）  宮崎市、都城市、延岡市、日南市、小林市、日向市、串間市、西都市、高原町、綾町、美郷町、西米良村、椎葉村  鹿児島県（19市町村）  鹿屋市、枕崎市、垂水市、日置市、曾於市、霧島市、いちき串木野市、志布志市、奄美市、南九州市、湧水町、東串良町、錦江町、南大隅町、肝付町、南種子町、屋久島町、十島村、大和村  ※1村の役場エリアに支障あり  宮崎県西米良村  ※合計619局停波  （内訳）  山口県 6局、徳島県 7局、香川県 6局、  愛媛県 29局、高知県 48局、福岡県 14局、  佐賀県 11局、長崎県 60局、熊本県 48局、  大分県 93局、宮崎県 137局、  鹿児島県 160局</p>
楽天モバイル	<p>・ 5市町の一部でエリア支障あり  ※支障エリアを含む自治体は以下のとおり  宮崎県（1町）  綾町  鹿児島県（4市町）  垂水市、肝付町、大崎町、東串良町  ※合計37局停波  （内訳）  宮崎県 4局、鹿児島県 33局</p>

(注1) 事業者が把握可能な通信ビルの被害情報を記載。

(注2) 停波原因は停電及び伝送路断。

○防災行政無線

- ・ 都道府県防災行政無線：被害情報なし
- ・ 市町村防災行政無線：被害情報なし

(注) 自治体が把握可能な範囲の情報を記載。

2. 放送関係

<地上波（テレビ）>

地域 (局所名)	事業者名	原因	影響世帯数	現状
-------------	------	----	-------	----

熊本県天草市 (牛深深海)	日本放送協会 (総合・教育)、熊本放送、テレビ熊本、熊本県民テレビ、熊本朝日放送	停電	282 世帯	停波中
熊本県上天草市 (樋島)	日本放送協会 (総合・教育)、熊本放送、テレビ熊本、熊本県民テレビ、熊本朝日放送	停電	689 世帯	停波中
宮崎県日向市 (美々津)	日本放送協会 (総合・教育)、宮崎放送、テレビ宮崎	停電	51 世帯	停波中
鹿児島県熊毛郡屋久島町 (一湊)	日本放送協会 南日本放送、鹿児島テレビ、鹿児島放送、鹿児島読売テレビ	停電	139 世帯	停波中
鹿児島県鹿児島郡十島村 (中之島、中之島東)	日本放送協会 (総合・教育)	停電	139 世帯	停波中

<地上波(ラジオ)>

被害情報なし

<ケーブルテレビ>

地域	事業者名	原因	影響世帯数	現状
宮崎県都城市、日南市、鹿児島県志布志市	BTV	停電、引込線の断線	確認中	停波中 (一部復旧)
宮崎県宮崎市周辺地区、綾町	宮崎ケーブルテレビ	停電	確認中	停波中
大分県大分市	大分ケーブルテレコム	伝送路障害	確認中	停波中

<コミュニティ放送>

地域	事業者名	原因	影響世帯数	現状
鹿児島県霧島市	FM きりしま	台風通過後 確認予定	50,643 世帯	停波中
大分県中津市、宇佐市、豊後高田市、筑前市、上毛町、吉富町	FM なかつ	送信機の故障(予想)	83,479 世帯	停波中

3. 郵政関係

<窓口業務関係>

- ・ 36 局（福岡県 12 局、佐賀県 5 局、長崎県 2 局、熊本県 9 局、大分県 3 局、宮崎県 1 局、鹿児島県 4 局）で窓口業務を休止。

<配達業務関係>

- ・ 台風の影響に伴う交通規制、航空便及び船舶便の欠航等により、北海道、福岡県、長崎県、佐賀県、熊本県、大分県、宮崎県、鹿児島県及び沖縄県で引受又は配達となる郵便物、ゆうパック等の一部に遅れが発生。

II 総務省の対応状況

- 9 月 16 日(金)15 時 00 分、大臣官房総務課に情報連絡室を設置
- 9 月 17 日(土)15 時 00 分、情報連絡室を災害対策本部（長：大臣官房長）に改組
- 9 月 17 日(土)、総務省災害対策本部会議（第 1 回）開催（メール開催）
- 9 月 18 日(日)、総務省災害関係局長級会議（第 1 回）開催（メール開催）
- 人的支援について
  - ・ 応援派遣室長を長とする公務員部情報収集体制を構築。
  - ・ 台風の進路にあたる都道府県に対し、被災自治体だけでは対応が困難な場合は、躊躇なく応援職員の派遣要請を行なうよう連絡。
- 総務省災害対策用移動通信機器の貸与状況（衛星携帯電話 5 台、簡易無線機 30 台）

貸出自治体	貸出機器	台数	備考	(参考) 事業者等貸出数
沖縄県国頭村	衛星携帯電話	1	※ 1	
沖縄県渡嘉敷村	衛星携帯電話	1	※ 1	
沖縄県座間味村	衛星携帯電話	1	※ 1	
沖縄県粟国村	衛星携帯電話	1	※ 1	
沖縄県伊是名村	衛星携帯電話	1	※ 1	

愛媛県宇和島市	簡易無線機	10	※2	
愛媛県大洲市	簡易無線機	10	※2	
愛媛県西予市	簡易無線機	10	※2	
福岡県	携帯電話 タブレット			4 3
陸上自衛隊 西部方面隊	携帯電話			50
福岡県久留米市	Wi-Fi ルータ			2

※1 台風の到来に備え、事前に貸出を行ったもの。(6月から貸出中)

※2 プッシュ型で貸出を行ったもの。

#### ○リエゾン派遣

- ・通信サービス等の確保に関しては、9月18日(日) MIC-TEAM(災害時テレコム支援チーム)として、職員2名を熊本県に派遣。

#### ○電波法に基づく臨機の措置

- ・9月18日(日)、海上保安庁より、関西国際空港周辺海域及び阪神港堺泉北区周辺海域で、バーチャルAIS航路標識(荒天時、航行制限海域を航海用レーダー等の画面上に表示させるもの)を発出するため、海岸局について変更申請があり、即座に許可。

### Ⅲ 事業者等の対応状況

#### 1. 通信関係

##### (1) 災害用伝言サービス

NTT 東日本、NTT 西日本、NTT ドコモ、KDDI、ソフトバンクが災害用伝言サービスを展開中。

#### 2. 放送関係

##### (1) NHK

災害救助法が適用された区域内において、半壊、半焼又は床上浸水以上の程度の被害を受けた建物の放送受信契約について、令和4年9月から令和4年10月まで(2か月間)の放送受信料を免除。

#### 3. 避難所等支援

##### ○携帯電話等貸出状況(再掲:上記Ⅱ「(参考)事業者貸出数」)

##### ・NTT ドコモ

携帯電話 54台、タブレット 3台、Wi-Fi ルータ 2台、充電BOX 2台

大臣官房総務課防災・調整係 電話 03-5253-5090 FAX 03-5253-5091
--

令和4年9月18日 17:30  
文 部 科 学 省

## 令和4年台風第14号による被害情報(第1報)

※これは速報であり、数値等は今後も変わることがある。

## 1. 文部科学省関係の被害情報(9月18日17時00分時点)

・人的・物的被害の報告なし。引き続き情報収集中。

## 2. 文部科学省等の対応

&lt;文部科学省&gt;

## 【省内の体制整備等】

- ・文部科学省災害情報連絡室(室長:参事官(施設防災担当))を設置。(令和4年9月16日15時00分)
- ・令和4年台風第14号に係る関係省庁災害警戒会議に参事官(施設防災担当)が出席。(令和4年9月16日)
- ・令和4年台風第14号特定災害対策本部会議(本部長:防災担当大臣)に文教施設企画・防災部長が出席。(令和4年9月17日)

## 【事前の対策】

- ・全国の国立大学法人、関係都道府県教育委員会、公私立大学に対し、児童生徒等の安全確保と文教施設の被害状況の把握、二次災害防止を要請。(令和4年9月16日11時38分、9月17日10時51分、9月17日23時14分、9月18日10時26分、9月18日16時58分)
- ・令和4年台風第14号に備えて事前に準備が必要な対策や、被害が発生した場合の二次被害を防止するための措置などについて、関係都道府県教育委員会等に事務連絡を発出。(令和4年9月16日)

## 3. 今後の対応

・引き続き、教育委員会等の関係機関と連携を密にしつつ、被害状況の把握に努める。

&lt;担当&gt; 文教施設企画・防災部参事官(施設防災担当)付

参事官補佐 塩野谷 和寛 (内線3674)

防災調整係長 平根 真一 (内線2290)

企画係長 桜井 梨那 (内線2319)

電話:(代表)03-5253-4111 (直通)03-6734-2290

夜間・休日:080-1204-7049

# 11 厚生労働省

厚生労働省  
令和4年9月19日  
06時30分現在

## 台風第14号について（第2報）

### 1 厚生労働省における対応

- (1) 9/16 15:00 厚生労働省災害情報連絡室設置
- (2) 9/17 15:00 厚生労働省災害対策本部設置
- (3) 9/17 16:50 第1回厚生労働省災害対策本部会議開催
- (4) 9/18 13:30 第2回厚生労働省災害対策本部会議開催

### 2 医療関係

#### (1) 医療関係全般

- ・各都道府県に対し、台風第14号の影響による医療施設等の被害情報について EMIS 等を通じた情報収集、情報提供を依頼。また、都道府県等を通じて、管内施設管理者に対し、気象・防災情報に留意しつつ、必要な行動をとることや非常用自家発電設備の燃料を確保しておくことなどの注意喚起を依頼（9/16、9/17、9/18）。

#### (2) EMIS の運用状況（9月19日 5時30分時点）

9月16日	宮崎県	EMIS 警戒モードに切り替え。
9月16日	鹿児島県	EMIS 警戒モードに切り替え。
9月17日	福岡県	EMIS 警戒モードに切り替え。
9月17日	長崎県	EMIS 警戒モードに切り替え。
9月17日	熊本県	EMIS 警戒モードに切り替え。
9月17日	大分県	EMIS 警戒モードに切り替え。
9月18日	佐賀県	EMIS 警戒モードに切り替え。
<u>9月18日</u>	<u>鳥取県</u>	<u>EMIS 警戒モードに切り替え。</u>
<u>9月18日</u>	<u>島根県</u>	<u>EMIS 警戒モードに切り替え。</u>
<u>9月18日</u>	<u>広島県</u>	<u>EMIS 警戒モードに切り替え。</u>
<u>9月18日</u>	<u>山口県</u>	<u>EMIS 警戒モードに切り替え。</u>
<u>9月18日</u>	<u>徳島県</u>	<u>EMIS 警戒モードに切り替え。</u>
<u>9月18日</u>	<u>沖縄県</u>	<u>EMIS 警戒モードに切り替え。</u>

#### (3) 医療施設の被害状況（EMIS 及び県庁情報）（9月19日 5時30分時点）

- 長崎県において、3施設に停電が発生しているが、自家発電機で対応中。病院機能は維持できており、病院避難や患者転院は必要なし。



## 11 厚生労働省

大分県において、1施設に停電が発生しているが、自家発電機で対応中。病院機能は維持できており、病院避難や患者転院は必要なし。

宮崎県において、1施設に停電が発生しているが、自家発電機で対応中。病院機能は維持できており、病院避難や患者転院は必要なし。

鹿児島県において、7施設に停電が発生しているが、自家発電機で対応中。病院機能は維持できており、病院避難や患者転院は必要なし。

福岡県、熊本県、佐賀県、鳥取県、島根県、広島県、山口県、徳島県、沖縄県では EMIS 情報で被害報告なし。引き続き情報収集に努める。

### (4) DMATの活動状況(9月19日 5時30分時点)

鹿児島県に暴風、波浪、高潮特別警報が発令されたことにより、九州ブロックのDMATが待機しているが、現時点で出動はない。

#### <DMAT事務局の活動>

##### DMAT事務局(東京)

活動総数1(都内で情報収集)

### (5) DPATの活動状況

・佐賀県：DPAT調整本部立ち上げ(9月18日)

### (6) 医薬品・医療機器製造販売業、卸売販売業関係

・都道府県・業界団体等に対して注意喚起を行うとともに被害状況の確認を依頼(9/16,18)

・都道府県に対して、マスクの確保・融通について部局間の連携のうえ不足する場合の報告を依頼。(9/18)

・現時点で被害報告無し。引き続き情報収集に努める。

## 3 生活衛生・食品安全関係

### (1) 水道の被害状況

・水道事業者等に対して、水道施設の被害等に対する警戒及び二次災害への留意を要請。併せて、都道府県等に対して、断水等被害情報の積極的な収集及び円滑な連絡・対応を要請(9/16)。

・宮崎県、鹿児島県内の8事業者において、停電などにより1,055戸が断水中(宮崎県、鹿児島県内の9事業者において最大断水戸数<sup>\*</sup>1,176戸、うち121戸が解消済み)。

※各市町村の最大断水戸数の合計

・引き続き情報収集に努める。

## 11 厚生労働省

県・市町村 ・事業者名	断水戸数（戸）		断水 期間	被害等の状況
	最大	現在		
【宮崎県】 こばやしし 小林市	調査中	調査中	9/18～	・ 停電による断水
のべおかし 延岡市	35	35	9/18～	・ 現時点で原因不明
宮崎市	98	98	9/18～	・ 停電による断水
きじょうちょう 木城町	100	100	9/18～	・ 停電による断水
みさとちょう 美郷町	337	337	9/18～	・ 現時点で原因不明
しいばそん 椎葉村	25	25	9/18～	・ 水道管の破損
【鹿児島県】 鹿児島市	90	90	9/18～	・ 停電による断水
やくしまちょう 屋久島町	375	370	9/18～	・ 取水口の被災 ・ 停電による断水
合計	1,060	1,055		

断水解消済み				
【宮崎県】 さいとし 西都市	116	0	9/18	・ 停電による断水（復旧済み）

### 4 社会福祉施設等関係

#### (1) 高齢者関係施設の被害状況

現時点で被害報告無し。引き続き情報収集に努める。

#### (2) 障害児・者関係施設の被害状況

現時点で被害報告無し。引き続き情報収集に努める。

#### (3) 児童関係施設等の被害状況

現時点で被害報告無し。引き続き情報収集に努める。

#### (4) その他

各都道府県・指定都市・中核市に対し、大雨等の影響による社会福祉施設等の被害情報の収集体制の確保や停電時の支援体制の確認とともに、速やかな被害状況の把握と情報提供を依頼。併せて、都道府県等を通じて、

## 11 厚生労働省

社会福祉施設等の管理者に対し、気象・防災情報やハザードマップに留意しつつ、早期避難など必要な対策をとるよう注意喚起を依頼。

(9/16、9/17)

上記と同様に、各都道府県・指定都市・中核市に対しては、速やかな被害状況の把握や情報提供の依頼を、また、社会福祉施設等の管理者に対しては、早期避難などの必要な対策をとるよう注意喚起を改めて行った。

(9/18)

### 5 保健・衛生関係

#### (1) 人工呼吸器在宅療養難病患者

各都道府県・指定都市・中核市・児童相談所設置市に対し、特に在宅で人工呼吸器を使用している難病患者に関する対応について注意喚起を行うとともに、被害発生時における報告を要請(9/16、17)。

患者団体に対し、地区支部を通じて、特に在宅で人工呼吸器を使用している難病患者への被害情報の把握について協力を依頼(9/16、17)。

現時点で被害報告無し。引き続き情報収集に努める。

#### (2) 人工透析

各都道府県に対し、透析医療の提供が困難となる事態にも対応できるよう注意喚起を行うとともに、被害状況確認の連絡体制確保を要請した。また、日本透析医会に対し、情報共有について協力を依頼した(9/16)。

宮崎県の医療機関1件で停電のため透析不可と情報あり。本日の透析開始は停電の復旧状況をみて検討するとのこと(9/19)。引き続き情報収集に努める。

#### (3) DHEAT(災害時健康危機管理支援チーム)の派遣

都道府県・保健所設置市・特別区に対して、「災害時健康危機管理支援チーム」(DHEAT)の派遣に関する調整の依頼が必要となった場合には、厚生労働省へ連絡するよう依頼した(9/16)。

#### (4) 保健師の派遣

都道府県・保健所設置市・特別区に対して、保健師の派遣に関する調整の依頼が必要となった場合には、厚生労働省へ連絡するよう依頼した(9/16)。

(5) 避難所におけるマスク着用や手指衛生、換気の徹底、コロナ検査キットの活用、発熱、咳の症状のある人や濃厚接触者の避難といった感染予防対策を含め、災害に係る感染症予防対策について事務連絡を発出した。  
(「令和4年台風第14号に伴う災害に係る感染症予防対策等について」)

# 11 厚生労働省

(令和4年9月18日付け厚生労働省健康局結核感染症課事務連絡)  
(9/18。最終改正9/19)

## (6) アレルギー対策

避難所等におけるアレルギー疾患を有する方への対応として、避難所でのアレルギー疾患に対する特段の配慮について事務連絡を发出(9/18)。

※ 「【事務連絡】避難所等におけるアレルギー疾患を有する方への対応について」(令和4年9月18日付けがん・疾病対策課事務連絡)

## (7) 公費負担医療

公費負担医療(原爆、感染症、難病、小慢、特定疾患、肝炎等)について、受給者証等がなくても受診でき、緊急の場合は指定医療機関以外の医療機関でも受診できる取扱いとする旨を都道府県等に事務連絡を发出(9/18)。

※ 「【事務連絡】令和4年台風第14号に伴う災害の被災者に係る公費負担医療の取扱いについて」(令和4年9月18日付け関係課連名事務連絡)

## 6 薬局、薬剤師、輸血用血液製剤、毒物劇物関係

### (1) 薬局、薬剤師

- ・各都道府県等に対し、台風第14号についての注意喚起とともに、薬局の被害状況を把握した場合には報告するよう依頼(9/16)。
- ・現時点で被害報告無し。引き続き情報収集に努める。

### (2) 輸血用血液製剤

- ・日本赤十字社等に対し、台風第14号についての注意喚起とともに、輸血用血液製剤関係の被害情報等の収集と報告を行うよう依頼(9/16)。
- ・現時点で被害報告無し。引き続き情報収集に努める。

### (3) 毒物劇物

- ・各都道府県等に対し、台風第14号についての注意喚起とともに、毒物劇物関係の被害状況を把握した場合には報告するよう依頼(9/16)。
- ・現時点で被害報告無し。引き続き情報収集に努める。

## 7 介護保険関係

### ○ 被災した要介護高齢者等への対応について

災害救助法が適用された自治体に対して、被災した要介護高齢者等について、特別な対応(被災し、利用者負担をすることが困難な者について、利用者負担の減免ができることや、介護保険施設等で災害等による定員超過利用が認められることなど)について周知し、特段の配慮を要請(9/18山口県、

## 11 厚生労働省

高知県、福岡県、佐賀県、長崎県、熊本県、大分県、宮崎県、鹿児島県）。

当該周知、要請を行ったことにつき、各都道府県・市町村にも連絡（9/18）。

また、各都道府県・市町村に対し、被災者は被保険者証等を提示しなくても介護サービスを利用できるよう対応することを可能とする事務連絡を发出（9/18）。

### ○ 被災した要介護高齢者等の安否確認等について

市町村が要介護高齢者等について、地域包括支援センターや介護支援専門員等への協力依頼等の方法により、安否確認を行うとともに、必要なサービス提供につなげる旨を周知（9/18山口県、高知県、福岡県、佐賀県、長崎県、熊本県、大分県、宮崎県、鹿児島県）。

### ○ 避難所等で生活する要介護高齢者への配慮事項等について

災害救助法が適用された自治体に対して、避難所等で生活する要介護高齢者に対する支援にあたって、必要なサービスが受けられるよう、居宅介護支援事業者等に協力を依頼するよう要請（9/18山口県、高知県、福岡県、佐賀県、長崎県、熊本県、大分県、宮崎県、鹿児島県）。

## 8 障害児者支援関係

### (1) 被災した要援護障害者等への対応について

災害救助法が適用された自治体に対して、被災した要援護障害者等について、特別な対応（被災し、利用者負担をすることが困難な者について、利用者負担の減免ができることや、障害福祉サービス事業所等で災害等による定員超過利用が認められることなど）について周知し、特段の配慮を要請（9/18）。

### (2) 特別児童扶養手当等に係る提出書類の省略等について

特別児童扶養手当等の認定等に係る提出書類の省略や一定の損害を受けた被災者に係る所得制限の特例措置等について都道府県等に要請（9/18）

### (3) 障害児者の安否確認等について

市町村が障害児者についての安否確認を行うとともに、相談支援事業者等と連携しつつ、必要なサービス提供につなげる旨を都道府県等に周知。（9/18）

### (4) 災害により被災した要援護者への対応及びこれに伴う特例措置等について

定員やサービスについて把握・調整・配慮要請、および措置負担に係る特例について都道府県等に周知。（9/18）

## 11 厚生労働省

- (5) 障害児入所施設等の人員基準等の取扱いについて  
人員、設備基準の柔軟な取扱いを可能とする旨を都道府県等に周知。  
(9/18)
- (6) 指定就労継続支援A型事業者の運営に関する基準の取扱い等について  
被災した就労継続支援A型事業所等について、生産活動収入の減少が見込まれるときには、自立支援給付を賃金等に充てても差し支えない旨を都道府県等に周知。(9/18)

### 9 児童福祉関係

- (1) 利用者関係
- 各都道府県等に対して、被災者に関する以下の取扱いについて特段の配慮を要請。
    - ・ 母子健康手帳の交付及び妊産婦、乳幼児に対する健康診査等の各種母子保健サービスについて、住民票の有無にかかわらず、避難先である自治体において適切に受けられるよう柔軟に対応すること (9/18)
    - ・ 児童福祉法による助産の実施について、付近に助産施設がない場合等やむを得ない事由があるときは助産施設以外で助産の実施を行っても差し支えないこと (9/18)
  - 各都道府県等に対して、厚生労働省ホームページ等に掲載している災害時の母子保健対策に関するマニュアル等について情報提供 (9/18)。
  - 各都道府県等に対して、被災した妊産婦及び乳幼児への対応について、以下の事項について特段の配慮を要請 (9/18)。
    - ・ 保健師・助産師等が支援する際に、保温、栄養、感染症防止、休息など健康管理に配慮した相談支援などを継続的に行うこと

### 10 医療保険関係

- 被災に伴い被災者が被保険者証を保険医療機関に提示できない場合においても医療保険による受診が可能である旨について、関係者に対する周知を、関係団体、都道府県、地方厚生(支)局に要請 (9/18)。
- ※ 「令和4年台風第14号に伴う災害の被災者に係る被保険者証等の提示等について」(令和4年9月18日付け保険局医療課事務連絡)を送付 (9/18)。
- 全国健康保険協会、健康保険組合、健康保険組合連合会、社会保険診療報酬支払基金及び地方厚生(支)局に対して、災害その他の特別の事情がある被保険者に係る一部負担金等の徴収猶予及び減免を行うことができる旨等を周知。
- ※ 「災害により被災した被保険者等に係る一部負担金等及び健康保険料の取扱い等について」(令和4年9月18日付け保険局保険課事務連絡)を送付 (9/18)。

## 11 厚生労働省

- 各都道府県に対して、災害により被災した被保険者に係る保険料（税）・一部負担金の減免を行うことができる旨を周知。
- ※ 「災害により被災した国民健康保険被保険者に係る国民健康保険料（税）等の取扱いについて」の再周知について」（令和4年9月18日付け厚生労働省保険局国民健康保険課事務連絡）を送付（9/18）。
- ※ 平成25年5月に発出した事務連絡を再周知。
- 各都道府県等に対して、災害により被災した被保険者に係る保険料・一部負担金の減免を行うことができる旨を周知。
- ※ 「令和4年台風第14号による災害に関する後期高齢者医療制度の一部負担金及び保険料の取扱いについて」（令和4年9月18日付け保険局高齢者医療課事務連絡）を送付（9/18）。
- 被災者がマイナンバーカードを保険医療機関等に持参できない場合においても、オンライン資格確認システムで薬剤情報等が提供可能となる緊急時機能のアクティブ化について、関係者に対する周知を、関係団体、都道府県、地方厚生（支）局に要請（9/18）。
- ※ 「令和4年台風14号に伴うオンライン資格確認等システムにおける「緊急時医療情報・資格確認機能」をアクティブ化する医療機関・薬局の範囲・期間について」（令和4年9月18日付け保険局医療介護連携政策課事務連絡）を送付（9/18）。

### 11 労働関係

#### (1) 労働災害発生状況

- ・ 現時点で被害報告なし。引き続き情報収集に努める。
- ・ 鹿児島労働局管内において、台風に起因して建設中マンションのタワークレーンが倒壊。現時点でけが人の情報はなし。引き続き情報収集に努める。（9/18）

以上

農林水産省

令和4年9月19日

7時30分現在

## 令和4年台風第14号に係る農林水産関係の被害状況

農林水産関係の被害状況等を報告します。

## 1 農作物等の被害

- ・被害額等は、9月19日（月）7時30分時点では調査中。なお、都道府県からの報告に基づくものであり、今後の調査の進展に伴い増加する見込み。

## 2 職員派遣（MAFF-SAT）

令和4年9月19日7:30現在

	9月18日派遣	延べ人数	備考
九州農政局	5人・日	7人・日	福岡、長崎、熊本、宮崎、鹿児島
計	5人・日	7人・日	

※令和4年9月17日から派遣

## 3 地方公共団体等に対する情報提供

<令和4年9月16日（金）>

- ・大臣官房が令和4年台風第14号に係る関係省庁災害警戒会議の概要を地方農政局等を通じて地方自治体の関係部局に共有し、連絡体制を確認
- ・大臣官房がMAFFアプリや省のツイッター及びフェイスブックのアカウントを活用し、直接農林漁業者に対し、台風第14号に備えることを呼びかけ
- ・水産庁が「令和4年台風第14号に対する備えと被害報告等について」「梅雨期及び台風期における水産関係の被害防止に向けた対応について」を通知
- ・九州農政局が管内地方自治体の関係部局へ「台風第14号の接近等に伴う農作物等の被害防止に向けた技術指導の徹底について」を通知
- ・中国四国農政局が管内地方自治体の関係部局へ「台風第14号の接近等に伴う農作物等の被害防止に向けた技術指導の徹底について」を通知
- ・管内の政府所有米穀保管業者を管轄する受託事業者に対し、台風14号に関する注意喚起を行うとともに、被害発生時における倉庫及び備蓄米の被害状況報告を依頼



## 4 農林水産省の対応

### <本省>

- ・水産庁が第1回災害情報連絡会議開催（9月16日（金））  
（被害状況の迅速な把握に向けた体制整備等を指示）
- ・農林水産省緊急自然災害対策本部設置（9月17日（土）16時00分）
- ・農林水産省緊急自然災害対策本部幹事会（第1回）開催
- ・大臣より迅速な被害状況の把握、応急対策に万全を期すこと等を指示（9月17日（土））
- ・農林水産省緊急自然災害対策本部開催（9月18日（日））

### <地方農政局等>

- ・九州農政局災害情報連絡本部を設置（9月16日（金）15時00分）
- ・九州農政局災害情報連絡本部（第1回）開催（9月16日（金））  
（気象情報の共有、連絡体制の確認及び被害情報収集体制の強化対応等を指示）
- ・北陸農政局災害対策連絡会議（第1回）開催（9月16日（金））
- ・管内各県へ、連絡体制の再確認、被害の情報提供及び報告を依頼（9月16日）
- ・中国四国農政局災害対策連絡会を設置（9月16日（金）14時00分）
- ・九州農政局災害対策本部を設置（9月17日（土）15時00分）
- ・九州農政局災害対策本部（第1回）開催（9月17日（土））  
（気象情報等の共有）
- ・関東農政局災害対策本部幹事会（第1回）開催（9月18日（日））（気象情報等の共有、連絡体制の確認）
- ・中国四国農政局災害対策本部を設置（9月18日（日）14時00分）
- ・中国四国農政局災害対策本部（第1回）開催（9月18日（日））（農業関係等の被害状況の迅速な把握等を指示）
- ・九州農政局災害対策本部（第2回）開催（9月18日（日））  
（省緊急自然災害対策本部（第2回）資料、気象情報等の共有）

### <森林管理局>

- ・九州森林管理局災害情報連絡室を設置（9月16日（金）9時00分）
- ・東北森林管理局災害情報連絡室を設置（9月16日（金）11時30分）
- ・近畿中国森林管理局災害情報連絡室を設置（9月16日（金）17時00分）
- ・四国森林管理局災害情報連絡室を設置（9月16日（金）17時00分）
- ・九州森林管理局災害対策本部を設置、本部会議（第1回）開催（9月17日（土）15時00分）
- ・近畿中国森林管理局災害対策本部を設置、本部会議（第1回）開催（9月18日（日）11時00分）
- ・四国森林管理局災害対策本部を設置、本部会議（第1回）開催（9月18日（日）15時00分）

## 台風14号に伴う被害について

(9月19日(月)9:30時点 <第3報> )

令和4年9月19日  
経済産業省

- 経済産業省では、9月16日(金)15:00に災害連絡室を設置。
- 九州経済産業局では、9月18日(日)17:15に災害対策本部を設置。
- 中国経済産業局では、9月18日(日)20:00に災害対策本部を設置。
- 四国経済産業局では、9月18日(日)20:00に災害対策本部を設置。
- 9月19日(月)9:30に経済産業省災害対策本部を設置。
- 9月19日(月)10:30に経済産業省災害対策本部を開催。
- 現時点で把握している経済産業省関連の被害状況は以下のとおり。

### 1. 電力

- 9:30時点の停電状況。

注：各都道府県の停電戸数は「管内合計」の集計後更新することがあり、合算値が「管内合計」と一致しないことがある。

#### <九州電力>

○停電情報 管内合計：約292,620戸(9/19 9:30時点)

福岡県：約4,270戸(9/19 9:30時点)  
佐賀県：約10,360戸(9/19 9:30時点)  
長崎県：約36,680戸(9/19 9:30時点)  
大分県：約29,320戸(9/19 9:30時点)  
熊本県：約28,630戸(9/19 9:30時点)  
宮崎県：約83,500戸(9/19 9:30時点)  
鹿児島県：約99,860戸(9/19 9:30時点)

○供給支障原因概要及び復旧見込

配電設備損傷ほか、建屋漏水に伴う変電所遮断器焼損  
鹿児島・宮崎・熊本にて巡視着手済。その他、安全確認次第順次開始。

(最大供給支障戸数：約353,480戸(9/19 1:00時点))

#### <四国電力>

○停電情報 管内合計：約30,494戸(9/19 9:30時点)

徳島県：約6,330戸(9/19 9:30時点)  
香川県：約51戸(9/19 9:30時点)  
愛媛県：約6,788戸(9/19 9:30時点)  
高知県：約17,325戸(9/19 9:30時点)

## ○供給支障原因概要及び復旧見込

飛来物、倒木による高圧線断線 等。現在被害状況の確認中

(最大供給支障戸数：約 36,214 戸 (9/19 7:00 時点))

## <中国電力>

### ○停電情報 管内合計：約 15,068 戸 (9/19 9:30 時点)

鳥取県：停電復旧済 (9/19 9:30 時点)

島根県：約 8 戸 (9/19 9:30 時点)

岡山県：約 2,080 戸 (9/19 9:30 時点)

広島県：約 540 戸 (9/19 9:30 時点)

山口県：約 12,440 戸 (9/19 9:30 時点)

## ○供給支障原因概要及び復旧見込

風が収まり次第、巡視・復旧作業に着手

(最大供給支障戸数：約 18,317 戸 (9/19 6:00 時点))

## <関西電力>

### ○停電情報 管内合計：約 300 戸 (9/19 9:30 時点)

兵庫県：約 290 戸 (9/19 9:30 時点)

和歌山県：約 150 戸 (9/19 9:30 時点)

## ○供給支障原因概要及び復旧見込

現在確認中。

## <中部電力>

### ○停電情報 管内合計：停電復旧済 (9/19 9:30 時点)

## <東京電力>

### ○停電情報 管内合計：約 810 戸 (9/19 9:30 時点)

神奈川県：約 810 戸 (9/19 9:30 時点)

## ○供給支障原因概要及び復旧見込

設備被害状況について現場確認後、順次復旧作業を実施中

●電力需給について、問題なし。

## 2. ガス

●都市ガス・熱供給事業・簡易ガスについて、現時点で被害情報なし。

●LPガスについて、現時点で被害情報なし。

### 3. 高圧ガス・火薬類

●現時点で、高圧法および石炭法に係る設備における被害情報なし。

●火薬関係について、被害情報なし。

### 4. 製油所・油槽所、SS

●製油所・油槽所について、被害情報なし。

●SSについて、被害情報なし。

### 5. コンビニ

●コンビニについては、九州地方を中心に、多数の店舗において、自主的な計画や行政からの避難指示等により休業を実施中。また、商品配送についても、九州地方を中心に、取りやめ・遅延等が発生。

※現時点においては、台風通過後も被害を長期化させるような店舗被害、製造工場等サプライチェーンに対する大きな被害の情報はなし。

### 6. 工業用水関係

●被害情報なし。

### 7. 製造業等 ●被害情報なし。

## 台風第14号による主な被害状況等について

令和4年9月19日6:30時点

- 河川は、国県管理河川ともに氾濫は確認されていないが、高い水位が継続したことから、支川や水路などからの排水が困難となり、浸水が発生しているところがある。(詳細調査中)。  
(洪水に備えた事前放流を123ダム(過去最多)で実施した上で、41ダムで洪水調節を実施。)
- 砂防は、宮崎県で計1件の土砂災害が発生。神奈川県で土砂災害発生情報があり、詳細確認中。
- 道路は、高速道路では強風等による通行止め20路線217区間、直轄国道では被災により2路線3区間で通行止め(孤立情報無し)
- 鉄道は、29事業者105路線で運転見合わせ中。(九州新幹線(博多～鹿児島中央区間)、山陽新幹線(広島～博多間)で始発から終日運転見合わせ。山陽新幹線(新大阪～広島)は19日14時頃より、東海道新幹線(名古屋～新大阪)は19日16時頃より終日運転見合わせ予定。)



## 台風第14号による被害状況等について

## 1 気象状況 気象庁発表（9/19 5:00 時点）

- 大型で強い台風第14号は、4時現在佐賀県鳥栖市付近を北に進んでいる。九州や四国・中国地方の沿岸部を中心に非常に強い風が吹き、海は猛烈なしけとなっている。宮崎県では降り始め（15日0時0分）からの雨量が900ミリを超えたところがある。
- 台風は今後東寄りに進路を変えて、19日は西日本を、19日午後から次第に速度を挙げながら北東進し、20日夜には日本の東に進む。
- 九州南部の記録的な大雨は峠を越えたが、台風周辺や台風本体の発達した雨雲により、19日は九州北部地方から東日本の広い範囲で非常に激しい雨が降り大雨となる。20日は東日本と北日本で大雨となる。20日朝6時までの24時間に予想される雨量は、多い所で、四国地方、東海地方400ミリ、近畿地方、関東甲信地方300、中国地方250ミリ、九州北部地方200ミリ、九州南部100ミリ。
- 19日は西日本を中心に、20日は東日本や北日本を中心に非常に強い風が吹き、海は大しけとなる。西日本では19日、うねりを伴った猛烈なしけとなる。
- 20日にかけて瀬戸内海や、西日本から東日本の日本海側を中心に潮位が高くなり、警報級の高潮となる。
- 土砂災害、暴風や高波に最大級の警戒。低い土地の浸水、河川の増水や氾濫、高潮に厳重に警戒。西日本では19日にかけて、東海地方では20日午前中にかけて線状降水帯が発生して大雨災害の危険度が急激に高まる可能性がある。

## 2 体制等

- 非常体制：本省、九州地整、国土地理院、気象庁、国総研
- 警戒体制：近畿地整、中国地整、中国運輸、四国地整、九州運輸
- 注意体制：北海道開発、関東運輸、中部地整、中部運輸、近畿地整、近畿運輸、神戸運輸、四国運輸

## 3 被害情報等

## (1) 河川（9/19 5:00 時点）

- 国管理河川
    - ・被害情報なし。詳細調査中。
  - 都道府県管理河川
    - ・被害情報なし。詳細調査中。
- ※国県管理河川ともに氾濫は確認されていないが、高い水位が継続したことから、支川や水路などからの排水が困難となり、浸水が発生しているところがある。（詳細調査中）

## (2) ダム（9/19 5:00 時点）

- 洪水調節（事前放流を含む）を実施又は実施予定 219ダム
- 219ダムのうち、事前放流の基準に達したダム 198ダム

- ・事前放流を実施 123ダム（うち、利水ダム 77）
- ・すでに事前放流の容量を確保 75ダム（うち、利水ダム 44）

### (3) 砂防

#### ■土砂災害（9/19 6:30 時点）

- ・1件（宮崎県1）

※人的・人家被害なし

※神奈川県で土砂災害発生情報があり、詳細確認中

#### ○土砂災害警戒情報（9/19 5:30 時点）

12道県 93市町村に発表

（北海道、愛知県、島根県、広島県、徳島県、愛媛県、福岡県、佐賀県、熊本県、大分県、宮崎県、鹿児島県）

※11県 92市町村で継続中

（愛知県、島根県、広島県、徳島県、愛媛県、福岡県、佐賀県、熊本県、大分県、宮崎県、鹿児島県）

### (4) 道路（9/19 5:30 時点）

#### ○高速道路 20路線 217区間

被災による通行止め：なし

雨量基準超過等による通行止め：

E2 山陽道 大竹 IC～山口 JCT【9区間】強風

E2 山陽道宇部下関線 宇部 JCT～下関 JCT【4区間】強風

E2A 関門道 下関 IC～門司 IC【2区間】強風

E2A 中国道 戸河内 IC～下関 IC【13区間】強風

E3 九州道 門司 IC～鹿児島 IC【42区間】強風

E3A 南九州道 鹿児島西 IC～市来 IC【4区間】強風

E3A 南九州道 八代 JCT～日奈久 IC【2区間】強風

E3A 南九州道 日奈久 IC～水俣 IC【4区間】強風

E3A 南九州道 出水 IC～阿久根 IC【4区間】強風

E3A 南九州道 薩摩川内水引 IC～市来 IC【4区間】強風

E10 宮崎道 えびの JCT～宮崎 IC【6区間】強風

E10 東九州道 北九州 JCT～佐伯 IC【22区間】強風

E10・E78 東九州道 延岡南 IC～清武南 IC【11区間】強風

E10 東九州道 佐伯 IC～延岡南 IC【8区間】強風

E11 松山道 三島川之江 IC～いよ西条 IC【3区間】強風

E28 神戸淡路鳴門道 洲本 IC～鳴門 IC【4区間】強風

E34 大分道 湯布院 IC～日出 JCT【1区間】強風

E34 大分道 日田 IC～湯布院 IC【4区間】強風

E34 大分道 鳥栖 JCT～日田 IC【5区間】強風

E34 長崎道 鳥栖 JCT～長崎 IC、武雄 JCT～武雄南 IC【15区間】強風

E35 西九州道 武雄南 IC～佐世保中央 IC【5区間】強風

E35 西九州道 佐々 IC～佐世保中央 IC【2区間】強風

E35 西九州道 二丈鹿家 IC～伊万里東府招 IC【6区間】強風

E35 西九州道 山代久原 IC～松浦 IC 【3 区間】 強風  
E55 徳島南部自動車道 徳島沖洲 IC～徳島津田 IC 【1 区間】 強風  
E56 宇和島道路 津島岩松 IC～宇和島北 IC 【5 区間】 強風  
E56 松山道 宇和島北 IC～西予宇和 IC 【2 区間】 強風  
E77 九州中央道 嘉島 JCT～益城 TB 【1 区間】 強風  
E77 九州中央道 蔵田～延岡 JCT・雲海橋～平底交差点) 【5 区間】 強風  
E77 九州中央道 小池高山 IC～山都中島西 IC 【2 区間】 強風  
E78 東九州道 末吉財部 IC～加治木 JCT 【5 区間】 強風  
E78 東九州道 末吉財部 IC～志布志 IC 【6 区間】 強風  
E78 東九州道 日南北郷 IC～日南東郷 IC 【1 区間】 強風  
E96 長崎バイパス 起点～西山町 IC 【4 区間】 強風  
E97 日出バイパス 速見 IC～日出 IC 【1 区間】 強風  
福岡高速 4 号線 粕屋～福岡 IC 【1 区間】 強風

○有料道路 5 路線 19 区間

被災による通行止め：なし

雨量基準超過等による通行止め：

一ツ葉有料道路（北線・南線）【7 区間】 強風

指宿有料道路（鹿児島 IC～中山 IC、谷山 IC～<sup>えい</sup>嶺娃 IC）【6 区間】 強風

川平有料道路 【3 区間】 強風

ながさき出島道路 【1 区間】 強風

西海パールライン有料道路【2 区間】 強風

○直轄国道

被災による通行止め：2 路線 3 区間

国道 10 号（大分県佐伯市）：倒木

国道 10 号（鹿児島県曾於市大隅町）：倒木

国道 210 号（大分県由布市湯布院町）：倒木

○補助国道

被災による通行止め：15 路線 20 区間

国道 204 号（長崎県平戸市）：倒木

国道 212 号（熊本県阿蘇市）：倒木

国道 212 号（熊本県阿蘇市～南小国町）：倒木

国道 212 号（大分県中津市）：倒木

国道 213 号（大分県杵築市）：電灯倒壊

国道 217 号（大分県佐伯市）：倒木

国道 218 号（宮崎県五ヶ瀬町～高千穂町）：倒木等

国道 221 号（熊本県人吉市）：倒木

国道 265 号（宮崎県五ヶ瀬町）：土砂流入

国道 265 号（宮崎県椎葉村）：土砂流入

国道 268 号（宮崎県小林市～宮崎市）：倒木

国道 269 号（鹿児島県鹿屋市）：倒木

国道 269 号（宮崎県宮崎市）：倒木



国道 322 号（福岡県朝倉市～嘉麻市）：路肩崩壊

国道 325 号（熊本県高森町）：倒木

国道 327 号（宮崎県日向市）：崩土

国道 327 号（宮崎県諸塚村～椎葉村）：倒木

国道 442 号（宮崎県豊後大野市）：倒木

国道 443 号（熊本県大津町）：倒木

国道 446 号（宮崎県日向市～美郷町）：倒

○都道府県道等

被災による通行止め：11 県 77 区間

千葉県 1 区間（路肩崩壊 1）

広島県 2 区間（倒木 2）

徳島県 1 区間（土砂崩れ 1）

愛媛県 2 区間（土砂崩れ 2）

高知県 2 区間（倒木 2）

福岡県 3 区間（倒木 1、土砂崩れ 1、路肩崩壊 1）

長崎県 1 区間（倒木 1）

熊本県 5 区間（倒木 4、土砂流出 1）

大分県 23 区間（倒木 18、土砂流出 4、路面陥没 1）

宮崎県 17 区間（倒木 13、土砂流出 2、土砂崩れ 1、路肩崩壊 1）

鹿児島県 20 区間（倒木 15、土砂流出 1、土砂崩れ 3、路肩崩壊 1）

(5) 鉄道（9/19 5:30 時点）

○施設被害

該当なし

○運行状況

<新幹線>

【現在、運転を見合せている路線】：2 事業者 2 路線

・ JR 九州 九州新幹線 博多～鹿児島中央（19 日は終日運転見合わせ）

・ JR 西日本 山陽新幹線 広島～博多（19 日始発より終日運転見合わせ）

【今後、運転を見合せることを発表している路線】：2 事業者 2 路線

・ JR 西日本 山陽新幹線 新大阪～広島

（19 日 14 時頃より終日運転見合わせ予定）

※始発から本数を減らして運行

20 日午前中も一部列車の取りやめや行先変更の可能性あり

・ JR 東海 東海道新幹線 名古屋～新大阪

（19 日 16 時頃より終日運転見合わせ予定）

※19 日は東京～名古屋間においても大幅に運転本数を減らして運行予定

20 日午前中も一部列車の取りやめや行先変更の可能性あり

<在来線>

【現在、運転を見合せている路線】：29 事業者 103 路線

【今後、運転を見合せることを発表している路線】：13 事業者 64 路線

## (6) 空港 (9/19 5:00 時点)

## ○施設被害

- ・ 鹿児島空港：加治木 VOR 施設が障害により停止（復旧の見通しは天候回復をも  
って対処する予定）

## ○運航への影響

- 16日 欠航便 2 便（日本エアコンピューター2 便）
- 17日 欠航便 243 便（ANA14 便、JAL110 便、その他 119 便）
- 18日 欠航便 915 便（JAL304 便、ANA229 便、その他 382 便）
- 19日 欠航便 1264 便（JAL454 便、ANA316 便、その他 494 便）

## ○空港アクセス

- ・ 長崎空港：空港連絡橋通行止め（旅客滞留者なし）
- ・ 北九州空港：空港連絡橋通行止め（旅客滞留者なし）

## (7) 海事 (9/19 5:00 時点)

## ○183 業者 224 航路において運休または一部運休

## (8) 自動車 (9/18 23:00 時点)

## ○バスの被害状況等

- ・ 高速バス：55 社 238 路線運休、3 社 3 路線一部運休
- ・ 路線バス：52 社 64 路線運休、3 社 4 路線一部運休

## ○宅配事業者：大手 5 社において一部地域で集配遅延等

## (9) 港湾 (9/19 5:30 時点)

## ○施設被害

- ・ 細島港等：9/18 高潮・高波による浸水

## ○利用規制

- ・ 周南大橋（山口県・徳山下松港の臨港道路）：9/18 9:00 より通行止め

## ○その他

- ・ 志布志港：9/18 12:00 頃 ケーソン制作工事の作業用台船が損傷（船内に乗務  
員 3 人が待機）

## (10) 海岸、下水、公園、都市、物流、観光

## ○現時点で被害情報なし

## 4 国土交通省の対応

## (1) 災害対策本部会議等

- 国土交通省災害対策連絡調整会議 (9/16)
- 国土交通省特定災害対策本部 (9/17、9/18)

## (2) 記者会見

- 合同記者会見（水管理・国土保全局・気象庁 9/17 11:00、22:40、9/18 16:10）

令和4年9月19日 7:30 とりまとめ

### (3) ホットライン構築状況

北海道、中国、四国、九州の 352 市町村とホットラインを構築

(北海道 1、鳥取 19、島根 19、岡山 27、広島 23、山口 19、徳島 9、愛媛 16、高知 26、香川 9、福岡 52、佐賀 16、長崎 20、熊本 20、大分 7、宮崎 26、鹿児島 43)

### (4) TEC-FORCE 等【78 人派遣中】

○リエゾン：9 県 14 市町村へ 45 人を派遣中

(広島県 2、広島市 2、庄原市 1、山口県 2、直島町 1、小豆島町 1、土庄町 1、徳島県 2、宿毛市 1、福岡県 3、佐賀県 3、長崎県 3、熊本県 3、五木村 1、大分県 3、宮崎県 3、延岡市 1、えびの市 1、鹿児島県 3、薩摩川内市 2、伊佐市 2、さつま町 2、湧水町 2)

○JETT：17 県へ 33 人を派遣中

(北海道 2、青森県 1、岩手県 2、宮城県 2、福島県 1、群馬県 2、大阪府 2、兵庫県 2、広島県 2、

山口県 3、福岡県 2、佐賀県 2、長崎県 2、熊本県 2、大分県 2、宮崎県 2、鹿児島県 2)

## 5 気象庁の対応

○暴風、高潮、波浪特別警報を以下の地域に発表

鹿児島県 (9/17 21:40 発表)

○大雨特別警報を以下の地域に発表

宮崎県宮崎市、都城市、三股町 (9/18 15:10 発表)

宮崎県日南市 (9/18 16:05 発表)

宮崎県日向市、西都市、木城町、椎葉村、美郷町 (9/18 18:35 発表)

宮崎県諸塚村 (9/18 19:50 発表)

宮崎県都農町 (9/18 20:40 発表)

宮崎県五ヶ瀬町 (9/18 21:05 発表)

宮崎県国富町、綾町、西米良村 (9/19 00:45 発表)

○気象庁災害対策本部会議 (9/17 13:30、9/18 16:45)

○国土交通省との合同記者会見 (9/17 11:00、22:40、9/18 16:10)

○各地の气象台では、台風の影響に応じて、順次台風説明会やホットライン等の実施により地方公共団体の防災対応を支援。

## 6 海上保安庁の対応 (9/19 4:30 時点)

(1) 体制等

○非常配備発令中

第五管区海上保安本部、第六管区海上保安本部、第七管区海上保安本部

第八管区海上保安本部、第十管区海上保安本部

○警戒配備発令中

第三管区海上保安本部、第四管区海上保安本部

※非常配備・警戒配備：海上災害の発生に備え、巡視船艇・航空機を即応体制としている状況。

(2) 対応状況等

① 被害対応状況 (4 件)

令和4年9月19日 7:30 とりまとめ

## ○鹿児島県志布志港でフローティングドックが乗揚げ

9月18日午後1時30分頃、フローティングドック所有者から志布志保安署あて「志布志港内に係留中のフローティングドックが波浪により岸壁に接触、船底に破口が生じ、着底している。フローティングドックの乗船者3名の救助願う。」旨の通報。乗船者3名怪我なし。台風通過後に救助予定。

## ○大分県佐伯港で漁船転覆

9月18日午後4時頃、漁船所有者から第七管区海上保安本部あて「佐伯港に係留中の漁船船内に波が打ち込んでおり、沈没しそうだ。」旨の通報あり。同漁船（総トン数0.7トン）の転覆を確認。台風通過後、現場調査予定。

## ○鹿児島県谷山港で台船漂流

9月18日午後6時34分頃、鹿児島港に停泊中の船舶乗組員から第十管区海上保安本部あて「鹿児島港に係留中の台船が流され、対岸に接触しているようだ。」旨の通報。乗組員に怪我等はなく、同日午後7時頃、曳船は起重機船と再連結し、鹿児島湾内にて避泊中。

## ○大分県佐伯港で海上自衛隊所有浮棧橋等が流出

9月19日午前2時10分頃、海上自衛隊佐伯基地分遣隊から佐伯保安署あて「海上自衛隊佐伯基地分遣隊が使用している浮棧橋（長さ約80メートル）が、係留していた給水船と交通船とともに流出した」旨の通報。台風通過後、当該浮棧橋等を搜索予定。

## ②自治体等からの協力要請

○四国電力からの要請により、停電復旧作業のため同社社員4名を巡視艇で停電が発生した香川県高松市男木島に19日午前1時25分頃搬送完了。

## ○118番通報等の状況（4件）

管区本部 2件

保安部署 2件

(3)投入勢力等

○船艇：211隻（即応待機）

○航空機：19機（即応待機）

(4)人員 特殊救難隊等の投入なし

(5)リエゾン11名

○鹿児島県庁 2名

○鹿児島市役所 1名

○宮崎県庁 2名

○熊本県庁 2名

○大分県庁 2名

○福岡県庁 2名

(6) 航行警報等の発出状況

①航行警報 3件（灯台等消灯1件、AIS情報提供業務休止1件、漂流物1件）

②海の安全情報 14件（注意喚起14件）

[参考] 航行警報：航行船舶に対し、航行の障害となる漂流物の存在等船舶の安全な航海のために緊急に周知が必要な情報を提供（衛星通信、無線放

令和4年9月19日 7:30 とりまとめ

送、インターネット、ファックス)

海の安全情報：広く海域利用者に対し、気象・海象の現況、気象警報・  
注意報の発表、大雪や発達した低気圧に伴う事故防止の注意喚起  
等の情報を提供（テレホンサービス、インターネット、メール）

(7) 港湾における避難勧告等の発出状況

○第一体制（警戒勧告） 72 港

○第二体制（避難勧告） 197 港

(8) 湾外避難等勧告の発出状況

○瀬戸内海西部（9月16日午後6時）

○瀬戸内海中部（9月17日午前0時）

○大阪湾（9月17日午後3時）

(9) 臨海部の施設周辺海域での錨泊制限の状況

○米子空港（9月19日午前0時26分）

○秋田国家石油備蓄基地（9月18日午後7時）

○関西国際空港（9月18日午前9時）

○神戸空港（9月18日午前9時）

○コスモ石油(株)堺製油所原油栈橋（9月18日午前9時）

○大阪ガス(株)泉北製造所第二工場LNG第2栈橋（9月18日午前9時）

○堺LNGセンター栈橋（9月18日午前9時）

○長崎空港（9月18日午前5時13分）

○北九州空港（9月18日午前7時7分）

○志布志国家石油備蓄基地（9月16日午前6時）

○ENEOS 喜入石油基地（9月17日午後9時）

(10) 被害状況等

○被害状況等 認知した被害状況なし

(11) 当庁施設等の被害状況

○船艇・航空機 被害なし

○灯台等

・鞍埼灯台（宮崎県所在）消灯

・鞍埼水島照射灯（宮崎県所在）消灯

○庁舎等

・十管本部：18日午前9時30分頃、第2合同庁舎北側通用口外側扉ガラスが破損。

・宮崎保安部：18日午前8時26分頃、岸壁のビットに固縛していた渡橋が海中へ転落、ロープで再固縛を行い、流出防止対策実施済

・指宿保安署：18日午後2時49分頃、庁舎停電。自家発電機は強風のため排気

・冷却ができないため使用不可 同日午後7時現在停電中

・喜入保安署：18日午後4時10分頃、庁舎停電。同日午後8時30分に電源復旧。

以上

## 令和 4 年台風 14 号に関する被害状況について

令和 4 年 9 月 19 日(月)7:30 現在  
環境省大臣官房総務課危機管理・災害対策室

環境省関連の対応状況及び被害状況については、以下のとおり。

### 1. 対応状況

#### 【省全体関係】

- ・環境省災害情報連絡室を設置（9月16日）。

#### 【災害廃棄物等関係】

- ・災害廃棄物対策室から北海道地方環境事務所、東北地方環境事務所、関東地方環境事務所、中部地方環境事務所、近畿地方環境事務所、中国四国地方環境事務所及び九州地方環境事務所へ被害情報の収集を指示。（9月16日）
- ・災害廃棄物処理に関して以下の旨の事務連絡を各都道府県に発出。

<9月16日>

- 災害廃棄物が発生した場合の処理に係る初動時の対応について

#### 【動物愛護管理関係】

- ・都道府県、政令市、中核市に対し、特定動物の逸走や動物愛護センター、保健所等の動物管理施設への被害発生状況、ペットの同行避難状況、必要な支援について、電子メールにて報告を依頼（9月16日）

### 2. 被害状況

#### 【動物愛護管理関係】

- ・動物管理施設に被害等が生じた場合に報告を依頼しており、19日6時時点では被害報告なし。

以上

## 災害応急対策等に関する実施方針（案）

令和 4 年 9 月 19 日  
令和 4 年(2022 年)台風第 14 号  
特定災害対策本部

以下の方針に基づき、地方公共団体及び関係機関・団体と緊密に連携し、避難支援等の事前対策と災害応急活動に総力を挙げて取り組むとともに、被災地域の生活及び経済活動の早期の回復に全力を尽くす。

- 1 地方公共団体とも緊密に連携し、浸水や土砂災害が想定される地区の住民の避難が確実に行われるよう、避難や大雨・河川の状況等に関する情報提供等を適時的確に行う。
- 2 迅速な情報収集を行い、被害状況の把握に全力を尽くす。
- 3 人命を第一に、一刻も早い救命・救助に全力を尽くす。
- 4 先手先手で、被害の拡大防止に万全を期す。
- 5 避難所の衛生環境・生活環境の整備や避難者の生活必需品の確保に努める。
- 6 電気、通信、水道等のライフラインの早期復旧、被災住民の速やかな生活再建に全力で取り組む。
- 7 関係省庁が連携して、被災者支援に取り組む。