

# 平成30年台風第21号に係る 関係省庁災害対策会議

## 議 事 次 第

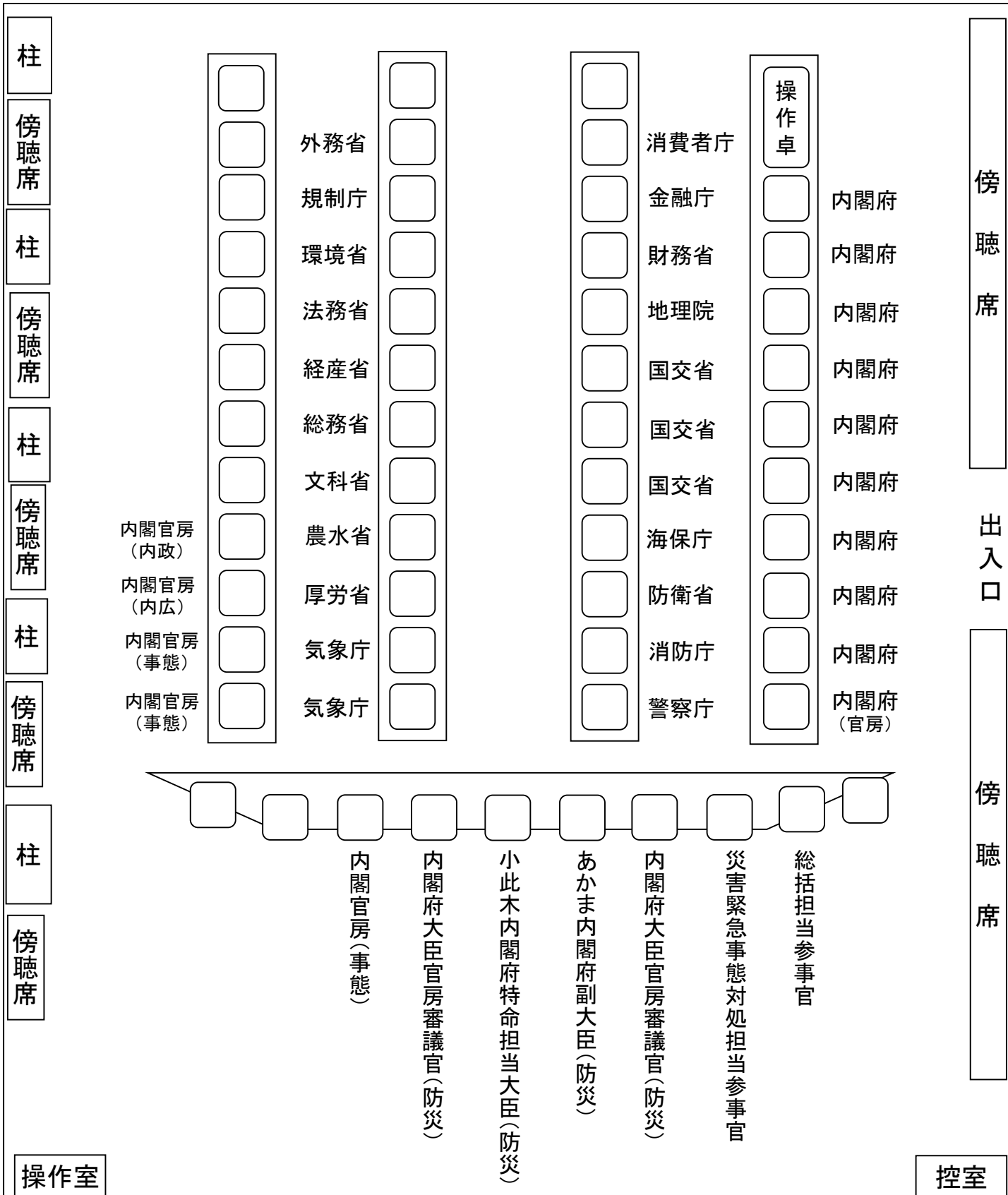
日時：平成30年9月5日（水）17：00～  
場所：合同庁舎8号館3階災害対策本部会議室

1. 小此木内閣府特命担当大臣（防災）挨拶
2. これまでの気象の状況と今後の見通し
3. 被害状況及び各省庁の対応状況
4. その他

# 平成30年台風第21号に係る関係省庁災害対策会議 配席図

平成30年9月5日(水) 17:00~

中央合同庁舎第8号館3階 災害対策本部会議室



平成30年9月5日16時

### 概況

台風第21号は、4日12時頃、非常に強い勢力で徳島県に上陸した後、速度を上げながら近畿地方を縦断した。

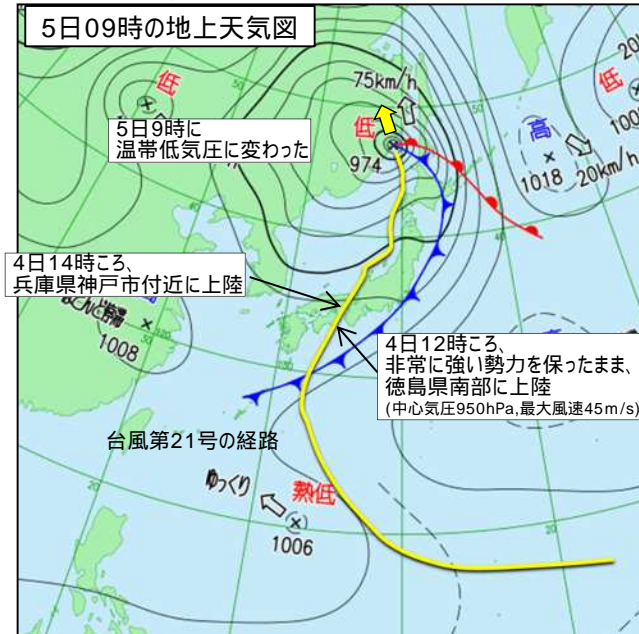
その後、日本海を北上して5日朝には北海道の西海上に達し、9時に温帯低気圧に変わった。

台風の接近・通過に伴って、西日本から北日本にかけて非常に強い風が吹き、非常に激しい雨が降った。

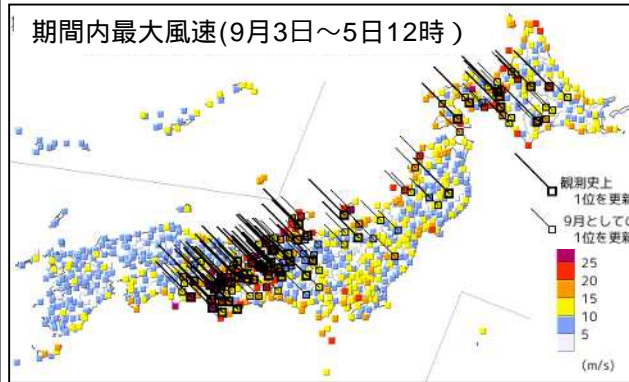
特に、四国や近畿地方では、猛烈な風が吹き、猛烈な雨が降ったほか、これまでの観測記録を更新する記録的な高潮となったところがある。

北日本や東日本では、台風から変わった低気圧の影響で、6日にかけて、風が強く、波の高い状態が続く見込み。また、局地的に激しい雨の降る所がある見込み。

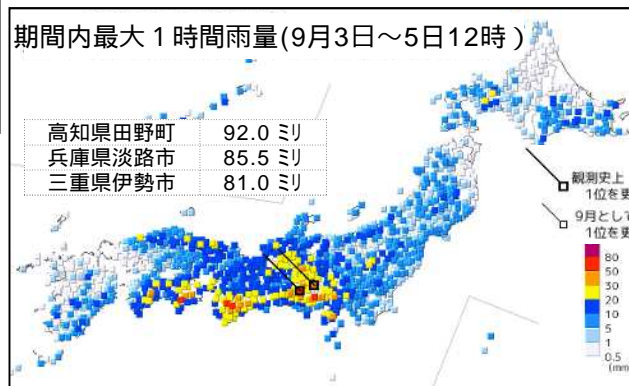
### 地上天気図



### 風の状況



### 雨の状況



### 風速 期間内最大値 (9月3日~5日12時)

	風速(m/s)	瞬間風速(m/s)
高知県室戸市	48.2	55.3
大阪府田尻町(関西空港)	46.5	58.1
和歌山県和歌山市	42.9	57.4
兵庫県神戸市	34.6	45.3
徳島県美波町	34.6	50.3
和歌山県白浜町(南紀白浜空港)	33.4	45.8
愛知県常滑市(中部空港)	31.5	46.3
大阪府熊取町	26.8	51.2

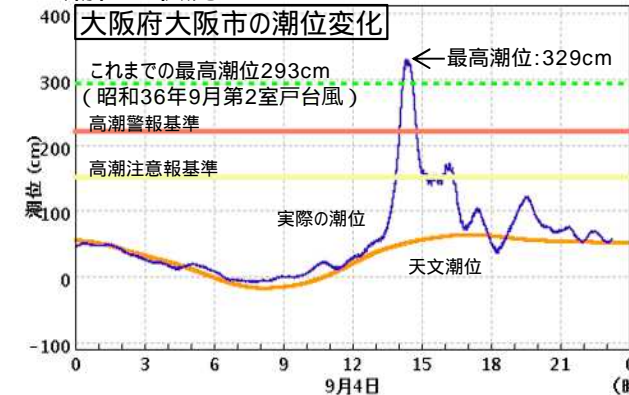
風速30m/s以上 又は 瞬間風速50m/s 以上を記載

### 雨量 期間合計値 (9月3日~5日12時)

	雨量(ミリ)
愛知県豊根村	378.5
静岡県静岡市	359.0
高知県馬路村	328.5
奈良県十津川村	315.0
和歌山県田辺市	302.5

雨量 300ミリ以上を記載

### 潮位の状況



### 最高潮位 (9月4日)

	最高潮位 (cm)	これまでの最高潮位 (cm)
大阪府大阪市	329	293(昭和36年第2室戸台風)
兵庫県神戸市	233	230(昭和36年第2室戸台風)
和歌山県御坊市	316	163(平成26年台風第11号)
和歌山県串本町	173	161(平成26年台風第18号)
和歌山県白浜町	164	152(平成23年台風第12号)
徳島県美波町	203	167(平成26年台風第11号)

最高潮位については平成30年9月4日20時時点の速報値。

# 週間天気予報 (5日11時発表)

日付	6 木	7 金	8 土	9 日	10 月	11 火	12 水
釧路	18/24 10/10/10/0	16/22 20	17/22 40	15/21 50	13/18 50	12/19 40	12/19 10
旭川	19/27 20/10/20/10	17/29 30	17/27 50	14/22 30	11/19 40	10/22 20	9/24 10
札幌	20/28 20/20/20/10	19/28 40	19/26 50	16/22 50	15/21 50	14/23 20	14/24 10
青森	21/31 10/0/0/0	20/27 50	20/26 70	19/21 60	18/20 70	16/22 50	15/24 20
秋田	22/28 10/10/10/10	21/27 50	19/25 70	21/26 60	21/24 70	20/26 50	17/26 40
仙台	22/29 10/0/0/0	21/27 40	21/28 50	23/28 50	21/25 70	20/23 50	18/21 40
日付	6 木	7 金	8 土	9 日	10 月	11 火	12 水
新潟	22/31 20/10/0/10	21/27 80	22/26 80	22/26 70	21/25 60	21/27 50	21/27 40
金沢	23/33 10/10/10/10	23/28 80	23/28 80	22/27 70	20/26 60	21/28 50	22/28 40
東京	24/33 0/0/10/10	25/33 30	26/33 20	26/33 20	24/31 50	22/29 50	21/27 30
宇都宮	19/33 0/0/0/0	22/31 40	24/33 40	24/33 40	21/28 60	21/27 50	20/26 30
長野	19/32 0/0/0/10	20/30 70	22/31 60	22/30 60	20/27 60	19/27 50	19/27 30
名古屋	23/33 0/0/0/30	24/30 80	24/29 80	25/29 70	24/30 60	24/30 50	23/30 40

日付	6 木	7 金	8 土	9 日	10 月	11 火	12 水
大阪	24/33 0/10/10/20	25/30 70	25/30 80	25/30 80	24/29 60	24/30 40	24/31 40
高松	23/33 0/0/10/40	25/32 60	24/30 70	25/29 70	23/27 60	23/30 40	23/30 40
松江	22/31 0/10/10/20	22/29 70	22/27 90	21/26 70	21/25 60	22/27 40	22/28 40
広島	21/32 0/0/0/20	24/29 70	24/28 80	23/27 70	22/27 60	22/30 40	23/30 40
高知	22/32 0/0/30/70	24/29 80	24/28 80	24/28 80	23/27 60	23/29 40	23/30 40
日付	6 木	7 金	8 土	9 日	10 月	11 火	12 水
福岡	23/33 0/0/10/10	25/32 60	24/28 80	22/26 70	22/28 50	23/29 40	24/29 40
鹿児島	24/30 10/30/60/40	25/30 60	25/29 80	25/29 70	24/29 50	25/30 40	26/31 40
奄美	27/33 10/10/10/20	27/31 50	27/30 50	26/30 60	25/30 40	25/30 40	25/30 40
那覇	27/32 10/10/20/30	27/31 70	26/30 60	26/30 60	26/30 50	26/31 40	26/31 40
石垣	27/32 10/10/10/10	27/32 50	27/31 50	26/30 60	25/31 50	26/31 40	26/31 40

○天気 (/: のち、|: 時々または一時)  
 ○最低気温 / 最高気温(°C) 明日の予報までは、朝の最低気温/日中の最高気温を、明後日以降の予報では1日の最低気温/最高気温を表示しています。  
 ○降水確率(%) 明日の予報までは、6時間毎に「00時から06時/06時から12時/12時から18時/18時から24時」の順に表示しています。  
 ○信頼度(A B C) 3日目以降の降水の有無の予報について「予報が適中しやすい」と「予報が変わりにくい」ことを表す情報で、予報の確度が高い順にA、B、Cの3段階で表します。

## 平成30年台風第21号による被害及び

## 消防機関等の対応状況（第5報）

（これは速報であり、数値等は今後も変わることがある。）

平成30年9月5日（水）13時30分

消防庁災害対策室

※下線部は前回からの変更箇所

## 1 気象の状況（気象庁情報）

- ・ 台風第21号は、速度を速めながら北北東に進み、9月4日12時頃に徳島県南部に上陸。その後さらに速度を速め、4日夕方から夜にかけて強い勢力で能登半島付近を進み、5日朝には北日本日本海側沿岸を北上した。
- ・ 5日9時に間宮海峡で温帯低気圧に変わり、1時間におよそ75キロの速さで北へ進んでいる。台風から変わった低気圧は今後北海道から次第に遠ざかる見込み。
- ・ 西日本から北日本では、これまでの大雨で地盤が緩んでいる所や増水している河川があるため土砂災害、河川の増水に注意がいる。

## 2 被害の状況

都道府県名	人的被害					住家被害					非住家被害	
	死者	行方不明者	負傷者			全壊	半壊	一部破損	床上浸水	床下浸水	公共建物	その他
			重傷	軽傷	程度不明							
人	人	人	人	人	棟	棟	棟	棟	棟	棟	棟	
北海道				2	1			82				11
青森県								4				
岩手県								6				
秋田県								10				2
山形県				1				4				1
福島県				1				18				
栃木県				5				5				
埼玉県				10	2							
千葉県				2				4				
東京都				4				16				
神奈川県				4				5				
新潟県			1	2				5				2
富山県				3				4				
石川県				6				14		4		3
福井県			1	5				7				
山梨県				4								
長野県				2				7				
岐阜県			6	39				54		1		5
静岡県				1								
愛知県	1		3	52				14		2		7
三重県	1		2	25				8				
滋賀県	1		1	22	13			3			1	6
京都府			2	24	2			392				
大阪府	6		5	146				367				
兵庫県			2	24			2	1		1		
奈良県				7				18	2			3
和歌山県			4	19			1	19		1		1
島根県									1	10		
岡山県				2								
徳島県				8		1						
香川県				1								1
高知県				1				1		1		
合計	9		27	422	18	1	3	1,068	3	20	1	42

## 《死者の内訳》

【愛知県】北名古屋市 1人

【三重県】四日市市 1人

【滋賀県】東近江市 1人

【大阪府】大阪市 3人、堺市 1人、河内長野市 1人、門真市 1人

## 《その他連絡が取れない者》

【三重県】伊賀市 1人

## 3 避難指示（緊急）・避難勧告の状況（9月5日12時00分現在）

発令されていた避難指示（緊急）・避難勧告は、すべて解除

## 4 避難所の状況（9月5日12時00分現在）

都道府県名	開設避難所数	実避難者数
北海道	0	0
青森県	0	0
秋田県	0	0
福島県	0	0
栃木県	0	0
埼玉県	0	0
新潟県	0	0
福井県	0	0
山梨県	0	0
長野県	11	66
岐阜県	不明	62
静岡県	0	0
愛知県	0	0
三重県	1	4
滋賀県	1	0
京都府	不明	12
大阪府	131	509
兵庫県	4	23
奈良県	0	0
和歌山県	3	20
岡山県	0	0
広島県	147	195
香川県	0	0
高知県	0	0
計	298	891

## 5 地方公共団体における災害対策本部の設置状況

【福井県】 9月 4日 12時50分 災害対策本部設置

【岐阜県】 6月29日 16時55分 災害対策本部設置（継続設置）

【愛知県】 9月 4日 4時20分 災害対策本部設置

→9月 5日 10時50分 災害対策本部廃止

【三重県】 9月 4日 2時30分 災害対策本部設置

【京都府】 6月18日 10時00分 災害対策本部設置（大阪府北部を震源とする地震からの継続設置）

【岡山県】 9月 4日 4時22分 災害対策本部設置

→9月 4日 20時16分 災害対策本部廃止

【広島県】 9月 4日 5時03分 災害対策本部設置

→9月 4日 16時00分 災害対策本部廃止

【徳島県】 9月 3日 19時00分 災害対策本部設置

→9月 4日 17時30分 災害対策本部廃止

【高知県】 9月 3日 14時00分 災害対策本部設置

## 6 地元消防機関等の対応

地元消防機関は救助活動等を実施

## 7 消防庁の対応

- 9月3日 12時04分 全都道府県及び指定都市に対し「平成30年台風第21号警戒情報」  
を発出  
15時00分 関係省庁災害警戒会議に应急管理室長が出席  
19時00分 应急管理室長を長とする消防庁災害対策室設置（第1次応急体制）

問い合わせ先  
消防庁災害対策室  
TEL 03-5253-7527  
FAX 03-5253-7537

厚生労働省  
平成30年9月5日  
13時00分現在

## 平成30年台風21号について（第4報）

### 1 厚生労働省における対応

(1) 9/3 15:00 厚生労働省災害情報連絡室設置

### 2 医療関係

(1) 医療関係全般

9月3日	徳島県	19:01	EMIS	警戒モードに切り替え
9月4日	和歌山県	13:30	EMIS	警戒モードに切り替え
	大阪府	14:18	EMIS	警戒モードに切り替え
		→17:13	EMIS	災害モードに切り替え
	滋賀県	14:45	EMIS	警戒モードに切り替え
	兵庫県	15:40	EMIS	警戒モードに切り替え
	京都府	16:56	EMIS	警戒モードに切り替え
	北海道	17:00	EMIS	警戒モードに切り替え
	石川県	19:30	EMIS	警戒モードに切り替え

(2) 医療施設（精神科病院を除く）の被害状況

EMIS 及び都道府県から聴取。

#### ・ 停電

都道府県	停電のあった 医療機関数	電源が復旧済 の 医療機関数	現在も停電中の 医療機関数 (自家発電機で対応中を含む)
福井県	1	1	0
岐阜県	3	2	1
愛知県	7	0	7
三重県	13	12	1
滋賀県	1	1	0
京都府	3	2	1
大阪府	58	35	23



兵庫県	25	17	8
奈良県	4	4	0
和歌山県	35	27	8
徳島県	2	2	0
高知県	1	1	0
合計	153	104	49

・断水

都道府県	断水のあった医療機関数	現在も支援が必要な医療機関数
大阪府	12	10
兵庫県	1	0
和歌山県	7	7
合計	20	17

○国立病院等の被害状況

①JCHO 大阪みなと中央病院（大阪市港区）

・患者、職員への人的被害なし

・診療への影響あり

9/5 すべての手術、救急以外の外来診療を中止。9/6以降は未定。

・全館停電（関西電力）だが、復旧メド不明

自家発電で対応しているが、空調とエレベーターは停止。主治医の判断により、入院患者の一時帰宅、転院を検討中。

・一部断水（病院屋上の貯水槽の破損による）しており、修理依頼中

・その他、窓ガラス破損等の被害あり

・医療施設では、現時点で、緊急に転院を要するような状況は生じていない。

・引き続き情報収集に努める。

・各都道府県に対し、台風21号に関する避難勧告等が出されている市町村や医療機関等に対して避難に関する注意喚起を行うよう、また、医療機関の被害状況を収集した場合は報告するよう連絡を行った（9/3）。

・各都道府県に対し、台風21号に関する停電や断水等に係る被害情報の収集に当たるとともに、停電した医療施設の復旧支援及び断水した医療施設の給水支援等について必要な対応を依頼した（9/5）。

(3) DMAT の状況

・大阪府：大阪府庁内の DMAT 調整本部で1隊活動中。

・和歌山県：和歌山県庁内のDMAT調整本部で3隊活動中。

(4) 医薬品・医療機器製造販売業、卸売業販売関係

現時点では、通行規制の影響による輸送遅延を除き、医薬品・医療機器の安定供給等に係る被害情報なし。

### 3 生活衛生・食品安全関係

(1) 水道の被害状況

① 台風21号による施設の浸水、原水濁度の上昇や取水不良、管路の折損等への警戒及び被害が発生した場合の円滑な連絡・対応を都道府県等に対して要請するとともに、被害状況の確認や復旧作業等を実施する際は、二次災害に十分留意するように依頼した（9/3）。

② 断水の状況

8府県の26市町村において最大29,017戸の断水が発生。9/5 12時00分現在において、大阪府等で26,988戸が断水中。（9/5 05:30報告比+25,464戸）必要に応じて応急給水を実施中。

断水被害の状況

府県・市町村名	断水戸数（戸）		断水期間	被害等の状況
	最大	現在		
【長野県】 おおくわむら 大桑村	97	97	9/4～	・水道管が破損 ・応急給水実施中
たつのまち 辰野町	66	66	9/5～	・水道管が破損 ・応急給水実施中
【三重県】 くまのし 熊野市	798	86	9/4～	・停電に伴うポンプ停止 ・応急給水実施中
【大阪府】 いずみし 和泉市	18	18	9/4～	・停電に伴うポンプ停止 ・応急給水実施中
かわちながのし 河内長野市	14	14	9/4～	・停電に伴うポンプ停止
はんなんし 阪南市	100	100	9/4～	・停電に伴うポンプ停止
きしわだし 岸和田市	25,000	25,000	9/5～	・停電に伴うポンプ停止 ・応急給水実施中
のせちよう 能勢町	100	100	9/5～	・停電に伴うポンプ停止 ・応急給水実施中

【兵庫県】 こうべし 神戸市	6	6	9/4~	・ 水道管が破損 ・ 応急給水実施中
ささやまし 篠山市	10	10	9/4~	・ 停電に伴うポンプ停止
にしのみやし 西宮市	130	130	9/4~	・ 停電に伴うポンプ停止
【奈良県】 くろたきむら 黒滝村	調査中	調査中	9/4~	・ 停電に伴うポンプ停止 ・ 応急給水実施中
さんごうちょう 三郷町	調査中	調査中	9/4~	・ 停電に伴うポンプ停止
しもいちちょう 下市町	調査中	調査中	9/4~	・ 停電に伴うポンプ停止
とつかわむら 十津川村	47	47	9/4~	・ 停電に伴うポンプ停止
【和歌山県】 わかやまし 和歌山市	150	150	9/4~	・ 停電に伴うポンプ停止 ・ 応急給水実施中
きみのちょう 紀美野町	1,164	1,164	9/5~	・ 停電に伴うポンプ停止 ・ 応急給水実施中
みなべ町	調査中	調査中	9/5~	・ 停電に伴うポンプ停止 ・ 応急給水実施中
給水再開				
【福井県】 おおのし 大野市	52	0	9/4~5	・ 停電に伴うポンプ停止
【長野県】 あちむら 阿智村	11	0	9/4	・ 原水濁度の上昇
【三重県】 いがし 伊賀市	12	0	9/4	・ 停電に伴うポンプ停止
【愛知県】 ふそうちょう 扶桑町	1,067	0	9/4	・ 停電に伴うポンプ停止
【兵庫県】 たからづかし 宝塚市	100	0	9/4~5	・ 停電に伴うポンプ停止
みなみ 南あわじ市	70	0	9/4	・ 停電に伴う浄水場・ポンプ停止
すもとし 洲本市	3	0	9/4	・ 停電に伴うポンプ停止

あわじし 淡路市	2	0	9/4	・ 水道管が破損
合計	29,017	26,988		

## (2) 検疫所の被害状況

## ① 神戸検疫所食品監視第二課事務所

- ・ 職員の安否：出勤職員3名は健康状態に問題がなく、帰宅済（9/4）。
- ・ 施設への被害：浸水は解消。電源が一部ショートしたため今後復旧予定（9/5）
- ・ 輸入監視（食品）業務への影響：食品監視第一課と協力して業務を行っており、影響はない（9/5）。

## ② 関西空港検疫所

- ・ 職員の安否：出勤職員35名は健康状態に問題はないが、タンカーの衝突により連絡橋が通行止めとなったことに伴い、検疫所にとどまっている（9/5）。
- ・ 施設への被害：検疫所の被害はない（9/5）。
- ・ 検疫業務への影響：空港閉鎖のため、人に対する検疫及び輸入監視（食品）業務は行われていない（9/5）。

## 4 社会福祉施設等関係

各都道府県・指定都市・中核市に対し、台風21号の影響による社会福祉施設等の被害情報の収集とともに、情報提供を依頼。また、併せて都道府県等を通じて、管内施設管理者に対し、気象・防災情報に留意しつつ、必要な行動をとるよう注意喚起を依頼した（9/3）。

また、9/4にも改めて各都道府県等に対し、情報提供を依頼するとともに、関係団体に対しても同様の依頼を行った。

## (1) 高齢者関係施設の被害状況

和歌山県紀の川市の特別養護老人ホーム1か所において割れた窓ガラスで入所者3名が負傷したが、病院にて処置済み。

岐阜県関市、和歌山県紀の川市、御坊市、海南市、岩出市、広川町、日高川町、印南町、由良町、みなべ町、兵庫県三田市の特別養護老人ホーム9か所、養護老人ホーム1か所、介護老人保健施設5か所、軽費老人ホーム1か所、サービス付高齢者向け住宅1か所、通所介護事業所1か所において屋根の一部破損等の軽微な建物被害があるが、サービスの提供には影響なし。引き続き情報収集に努める。

(2) 障害児・者関係施設の被害状況

京都府京都市、南丹市、亀岡市の障害者支援施設3か所、共同生活援助2か所に屋根破損等の軽微な建物被害があるが、サービス提供に影響なし。人的被害はなし。引き続き情報収集に努める。

(3) 児童関係施設等の被害状況

岐阜県笠松町、池田町、大野町、徳島県阿南市の保育所6か所において屋根の一部破損等の軽微な建物被害があるが、サービス提供に影響なし。引き続き情報収集に努める。

## 5 心のケア・精神科病院関係

各都道府県に対し、台風の接近に伴い、管内市町村及び施設等にも避難に関する注意喚起を依頼し、台風の影響による精神科病院の被害状況及びDPA T活動状況に関する情報の収集の上、情報提供を依頼した(9/3)。

(1) 精神科病院等の被害状況

現時点で、大阪府の精神科病院3施設が停電中。自家発電機で対応中のため、診療に影響なし。

※ 岐阜県、三重県及び滋賀県の4病院については、停電が解消し診療に影響なし。

## 6 保健・衛生関係

(1) 人工透析

各都道府県に対し、台風の接近に伴い透析医療の提供が困難となる事態にも対応できるよう注意喚起を行うとともに、被害状況確認の連絡体制確保を要請した(9/3)。また、日本透析医会に対し、情報共有について協力を依頼した。

【大阪府】

停電により透析に影響が出た施設は3施設。2施設は復旧。1施設は周辺施設で対応中。患者には影響なし。

【兵庫県】

停電により透析に影響が出た施設は1施設。患者を周辺施設へ移送して対応していたが、現在は復旧。患者には影響なし。

### 【和歌山県】

停電により透析に影響が出た施設は2施設。周辺施設で対応中。患者には影響なし。

被害状況については、在宅透析の情報把握も含め、各都道府県の担当者、日本透析医会、がん・疾病対策課で共有することを確認。引き続き、情報収集に努める

#### (2) 人工呼吸器在宅療養患者

台風の接近を受けて、平成29年3月30日付け事務連絡「難病患者等に係る防災体制の整備」の内容を全都道府県、指定都市、中核市に再度周知するとともに、被害情報について報告を要請（9月4日）

人工呼吸器製造メーカーに対し、在宅人工呼吸器使用患者の個別の被害情報の把握への協力を依頼（9月4日）

患者団体に対し、被災地域の地区支部を通じて、特に在宅で人工呼吸器を使用している難病患者への被害情報の把握について協力を要請（9月4日）

なお、停電発生地域のある2府10県（滋賀県、京都府、大阪府、奈良県、和歌山県、兵庫県、福井県、三重県、徳島県、愛媛県、香川県、高知県）において、具体的な被害の情報は報告されていない。

上記の、2府10県に対して、改めて対象地域の在宅人工呼吸器使用難病患者の安否情報について、情報の把握及び報告を個別に要請中（9月5日）

引き続き、情報収集に努める。

#### (3) その他

##### ①感染症指定医療機関、病原体管理施設の被害状況

現時点で被害報告無し。引き続き情報収集に努める。

## 7 薬局、薬剤師、輸血用血液製剤、毒物劇物関係

### (1) 薬局、薬剤師

9月3日（月）に各自治体に対して注意喚起を行うとともに、あらかじめ関係団体との連絡体制を確認しておき、連携して被害情報等の収集を行うよう依頼し、関係団体に対しても注意喚起と薬局関係の被害情報等の収集を依頼した。

現時点で被害報告無し。引き続き情報収集に努める。

## (2) 輸血用血液製剤の供給

日本赤十字社に確認したところ、一部の地域で浸水や停電を確認しているものの、全国的には、現時点で血液の確保に支障はなく、輸血用血液製剤の安定供給等に係る被害報告は無し。引き続き情報収集に努める。

## (3) 毒物劇物製造（輸入）業における毒物劇物取扱施設関係

現時点で被害報告及び毒物劇物の流出等の事故は無し。引き続き情報収集に努める。

## 8 労働関係

## (1) 労働災害発生状況

- ・ 店舗の屋根の片づけを行っていた際に飛来物が直撃して労働者1名が死亡（大阪）

## (2) 勤労者生活関係

（労働金庫店舗等被害状況 9月5日午前8時30分現在）

・ 東海労働金庫

⇒ 桑名支店、鈴鹿支店において停電、ATM不稼働

・ 北陸労働金庫

⇒ 敦賀支店において停電、ATM不稼働

・ 近畿労働金庫

⇒ 田辺支店、御坊支店、豊中支店、西宮支店において停電、ATM不稼働

## 9 職業能力開発施設関係

## (1) 職業能力開発施設の被害状況

以下の被害報告あり。訓練は適宜休講等で対応。引き続き情報収集に努める。

## ① 公共職業能力開発施設

大阪府岸和田市の1施設で天井の落下・ドアの破損等、和歌山県和歌山市の1施設で屋根の一部破損等、京都府京都市の1施設で屋根の一部破損等、岐阜県美濃加茂市の1施設でグラウンドのフェンス・ネットの倒壊等の被害あり。その他、大阪府東大阪市の1施設、大阪府堺市の1施設、京都府京都市の1施設、香川県高松市の1施設、静岡県静岡市の1施設、秋田県秋田市の1施設、北海道小樽市の1施設で設備の一部破損、大阪府和泉市の1施設で浸水の被害あり。いずれも人的被害はなし。

以上

## 台風第21号に係る被害・対応状況について

(9月5日(水) 15:00時点)

平成30年9月5日  
経済産業省

経済産業省関連の被害状況は、現時点で把握している限りでは以下のとおり。

### 1. 電力(合計:約53万戸) 9月5日(水) 15:00時点

○関西電力:約440,600戸(14:00時点)

大阪府:約263,000戸

京都府及び福井県の一部:約33,100戸

兵庫県:約65,800戸

奈良県:約3,700戸

滋賀県:約10,000戸

和歌山県及び三重県の一部:約65,000戸

※停電原因は電柱倒壊、高圧線断線、樹木接触(倒木)等。

※午前中の現地調査の段階で、大阪府岸和田市、兵庫県尼崎市を中心に581本の電柱が倒壊していたことから、関電エリア全体で1,000本程度の電柱が倒壊しているものと想定される。

電柱倒壊の影響で配電線が多数箇所により断線する等深刻な被害を受けているため、停電復旧に時間を要する予定。

※本日10時に関西電力岩根社長が記者会見を実施、本日から3日程度で停電の大部分を解消したい旨表明。

※関西電力については、停電戸数を集約するシステムに不具合が生じており、停電戸数の集計や情報発信に時間を要している。バックアップとして、経産省ではツイッター等を活用し積極的な情報発信を実施。

※太陽光パネル関連の事故が一部で発生している模様(近畿支部から1件の事故報告有)。水没している太陽光パネルについてはむやみに近づかないように、経産省ツイッターやJPEAを通じて注意喚起を行っている。

※最大停電戸数:約170万戸(4日21:00時点)。夜通し復旧作業を実施し現在までで約126万戸減少。

※関西電力では中国電力、九州電力、四国電力に対して高圧発電機車約40台の派遣要請を実施(内訳:四国電力5台、中国電力20台、九州電力15台)。各電力ともに関西に向けて本日午後に出発した。配備箇所を含め調整中。

※変電所等の主要設備における被害は発生していない。

※約8,000名体制で待機・復旧対応中。

○中部電力:約70,600戸

長野県:約9,600戸

岐阜県:約39,100戸

三重県:約18,500戸

愛知県:約33,000戸



静岡県：約100戸

※停電原因は高圧線断線、樹木接触（倒木）等。

※最大停電戸数：約73万戸（4日17：00時点）。夜通し復旧作業を実施し現在までで約66万戸減少。

※病院をはじめとする重要施設等では停電は発生していない。

※変電所等の主要設備における被害は発生していない。

※約5000名体制で待機・復旧対応中。

※6日中の復旧を目指し作業中

○北海道電力：約21,940戸

※停電原因は高圧線断線、樹木接触（倒木）等。

※最大停電戸数：約87160戸（5日5：00時点）

※医療法人同和会追分菊池病院（安平町）、石狩川開発建設部江別河川事務所（江別市）で停電が発生しており、現在復旧作業中。三笠市役所、長沼町役場、町立長沼病院（長沼町）は停電復旧済み。

※送電線事故が一件発生（原因は調査中）。発電機車4台を配備し対応中。

※社員約1000名及び協力会社社員で待機・復旧対応中。

○東京電力：約900戸

山梨県：約900戸

※停電原因は高圧線断線、樹木接触（倒木）等。

※最大停電戸数：約27090戸（5日2：00時点）

※病院をはじめとする重要施設等では停電は発生していない。

※変電所等の主要設備における被害は発生していない。

※約600名体制で待機・復旧対応中。

※本日中の復旧を目指し作業中

○東北電力：約50戸

秋田県：約20戸

新潟県：約30戸

※停電原因は高圧線断線、樹木接触（倒木）等。

※最大停電戸数：約13700戸（5日0：00時点）

※病院をはじめとする重要施設等では停電は発生していない。

※変電所等の主要設備における被害は発生していない。

※本日中に復旧する見込み

○北陸電力：10戸未満

石川県：10戸未満

岐阜県（一部）：10戸未満

※停電原因は高圧線断線、樹木接触（倒木）等。

※最大停電戸数：約16010戸（4日20：00時点）

※病院をはじめとする重要施設等では停電は発生していない。

※変電所等の主要設備における被害は発生していない。

※本日中に復旧する見込み

○四国電力：約100戸

徳島県：約100戸

※停電原因は高圧線断線、樹木接触（倒木）等。

※最大停電戸数：約41400戸（4日13：00時点）

※病院をはじめとする重要施設等では停電は発生していない。

※変電所等の主要設備における被害は発生していない。

※本日中に復旧する見込み

## 2. ガス

9月5日（水）15：00時点

○大阪ガス

関西空港の連絡橋におけるタンカーの衝突に伴い、中圧導管を損傷しガス漏れが発生。バルブを閉止した上で、安全な現場状況にあることを確認（4日22：10時点）。

※バルブ閉止による供給支障：関西空港内の77戸

※連絡橋には、今回損傷した導管のほか、反対車線側に、別の中圧導管1本が架設されており、当該導管も現在バルブ閉止中であるものの、本日（5日）、健全性を確認中。その後、関西空港側と調整しながら、開栓作業を実施し、ガス供給を順次再開する予定。（約100名体制で現場対応中）

※損傷した導管については、道路復旧とあわせ修繕作業を実施する予定。

## 3. 高圧ガス・火薬類

9月5日（水）12：00時点

神戸市東灘区：高潮により敷地外に高圧ガス容器（酸素、窒素）が約100本流出し、約20本回収済。

※被害状況：人的被害なし、物的被害なし

※海上流出あり（本数不明）

※神戸市消防局対応中

## 4. 石油（製油所・油槽所、備蓄基地）

9月5日（水）14：30時点

○タンカー事故情報

- ・JXTGが手配した内航タンカー（JET燃料を運送）が、大阪湾に停泊していたところ、関西空港の連絡橋に衝突する事案が発生。
- ・JET燃料の積み込み前に発生したものであり、空船の状態だったので、JET燃料の漏洩はなし。
- ・乗組員11名の無事は確認済み。
- ・現在タグボートが接近中であり、牽引を検討中（タンカーは自走できない模様）
- ・海上保安部の巡視船が現場に向け航行中
- ・タンカー自体の燃料油流出について、大規模流出はなし。微量な流出もなし。（確認済）
- ・昨夜2:45～3:10の間で、海上保安部の指導の下タグボートでタンカーをけん引し、連絡橋との引きはがし作業が完了。

○JXTGエネルギー堺製油所（大阪府）

- ・ JXTGエネルギー堺製油所において、強風で冷却タワーが一部破損し、製油所の一部装置を停止させるが、製油所の稼働は継続する見込みであり、地域の安定供給に支障が出ない見込み。

○出光興産岸和田油槽所（大阪府）

- ・ 出光興産岸和田油槽所において、5日朝、関電より通電があり、停電が復旧。5日昼に通常出荷を再開。
- ・ その他製油所・油槽所・備蓄基地について現時点で被害情報なし。

## 5. 石油（SS）

停電等の影響により、局所的に一部のSSの営業停止があるが、大半のSSは営業可能な状態であり、現時点で燃料供給に特段の支障はない。

## 6. LPガス供給関連施設

現時点で被害情報なし。

## 7. コンビニエンスストア

9月5日（水）13：30時点

停電や浸水等による影響で指定公共機関のコンビニエンスストアにおいて一時営業停止中（588店舗）。

## 8. 工業用水道

9月5日（水）

### ①和歌山市工業用水道事業（10時現在）

停電による水圧低下（復電次第、復旧見込み） → 復電したことから、給水先への影響はない。

### ②大阪広域水道企業団工業用水用道事業（10時現在）

停電による水圧低下（復電次第、復旧見込み） → 直接送水に変更するなどしたことから、給水先への影響はない。

### ③大阪市工業用水道事業（9時現在）

停電により4社給水停止中（復電次第、給水再開できる見込み） → 復電したことなどから、給水先への影響はない。

### ④和歌山県工業用水道事業（11時現在）

暴風による設備破損 → 詳細を確認中。給水は継続されており、給水先への影響はない。

## 9. 工場等の停止状況

電力供給不足等により、工場の一部停止等の報告があり、引き続き注視が必要。

## 台風第 21 号に係る被害状況等について

### 1 気象概要 (9/5 11:00)

- 台風第 21 号は 4 日 12 時頃、非常に強い勢力で徳島県に上陸した後、速度を上げながら近畿地方を縦断した。その後、日本海を北上し、今日 5 日 9 時に間宮海峡で温帯低気圧に変わった。
- 台風の接近・通過に伴って、西日本から北日本にかけて非常に強い風が吹き、非常に激しい雨が降った。特に、四国や近畿地方では、猛烈な風が吹き、猛烈な雨が降ったほか、これまでの観測記録を更新する記録的な高潮となったところがある。

### 2 体制等

非常体制：本省、近畿・中国・四国地整、中国運輸、地理院、国総研

警戒体制：中部地整、北海道開発局、中部・近畿・四国・九州運輸、  
神戸運輸監理部、気象庁

(※平成 30 年 7 豪雨に対する体制を含む)

### 3 人的被害等 (消防庁 13:30)

- ・死者 9 人 (大阪 6、愛知 1、三重 1、滋賀 1)
- ・重傷 27 人 (新潟 1、福井 1、岐阜 6、愛知 3、三重 2、滋賀 1、京都 2、大阪 5、兵庫 2、和歌山 4)
- ・軽傷 422 人

### 4 国土交通省関連被害等

#### (1) 関西国際空港の被害及び対応状況

##### ① 滞留者への対応状況

- ・第 1 及び第 2 ターミナルビルに滞留している旅客は約 3,000 名
- ・非常食(乾パン、ビスケット等)や水、非常物資(ブランケット等)を配付
- ・9/5 6:18 より関西国際空港から神戸空港に向けて旅客船(ベイシャトル便)による旅客の輸送を開始(3 隻で運航)。13:05 時点で合計 1,407 名(14 便)を輸送。
- ・9/5 9:03 より関西国際空港から泉佐野駅(南海電鉄)向けバスによる旅客の輸送を開始(南海電鉄は 12:00 運転再開)。13:30 時点で合計約 1,000 人(25 便)を輸送

##### ② 衝突した船舶への対応状況

###### 【衝突した船舶】

- ・油タンカー「宝運丸」<sup>ほううんまる</sup>：総トン数 2,591 トン、乗組員 11 人、事故時に積荷なし

###### 【海上保安庁の対応】

- ・9/4 18:46 乗組員 2 名吊り上げ救助完了
- ・9/4 22:07 タグボートにより乗組員 9 名救助完了

【船舶の離脱作業の見通し】

- ・事業者が船舶の離脱作業のためタグボートを 3 隻手配。9/5 3:10、連絡橋から離脱。連絡橋から 500m 程度の沖合いで待機中

③空港施設の被害状況等

【滑走路、誘導路等】

- ・第 1 ターミナルビル側 A 滑走路の滑走路及び駐機場のほぼ全域が冠水しており、9/4 12:00 より A・B 滑走路とも閉鎖中。再開時期は未定 (9/5 中の再開予定はなし)

【航空保安無線施設】

- ・航空保安無線施設の一部を予防的に停止。9/5 朝より当該施設の現場確認を実施

④空港連絡橋の被害状況等

【鉄道関係】

- ・鉄道部の橋桁が横方向に変位 (詳細調査中)、電車線を支持するビーム (柱) が変形、空港内の線路が冠水
- ・9/4 23:00 頃より、新関西国際空港 (株) 及び JR 西日本の職員が現地で被災状況調査を実施。タンカーが道路橋に衝突したことで、道路橋の橋桁が鉄道部の橋桁を押し込み、変位させていることを確認
- ・9/5 朝からさらに詳細な調査を実施予定。調査結果を踏まえ、復旧見通し等が明らかにされる予定

【道路関係】

- ・空港連絡橋下り線にタンカーが衝突。損傷状況は今後調査予定
- ・上り線は路面に異常が無いことが確認でき、9/5 0:40 から緊急自動車の通行措置を対面通行にて開始

⑤空港へのアクセス状況

- ・関西国際空港 (関空) ~ 神戸空港間で 16 便/日を運航するベイシャトル便、代替えバスは運休

(2) 河川

○国管理河川

- ・氾濫危険水位を超過している河川なし
- ・高潮により淀川水系淀川の河口部において計画高潮位を超過したが、堤防高を越えることなく、現在は潮位も低下 (閉鎖した陸閘 6 箇所はすべてを開放)

○県管理河川

- ・14 水系 16 河川で氾濫危険水位を超過
- ・木曾川水系木曾川の長野県管理区間で大桑村の村道橋が落橋 (迂回路あり)。浸水被害の情報なし。

(3) 土砂災害 (9/5 13:00)

- ・2 件 (人的被害・人家被害なし) (島根 2: がけ崩れ)

#### (4) 道路

- 高速道路の被災 3 路線 3 区間  
(E71 関西国際空港連絡橋、E42 阪和自動車道、E69 三遠南信自動車道)
- 高速道路の通行規制 1 路線 1 区間  
(E71 関空自動車道)
- 直轄国道の被災 3 路線 5 区間  
(国道 42 号 (三重県)、337 号 (北海道)、453 号 (北海道))
- 公社有料・指定都市高速の被災 なし
- 自治体管理道路の被災状況
  - ・補助国道 19 路線 30 区間
  - ・都道府県・政令市道 112 区間

#### (5) 鉄道 (9/5 11:00)

##### 【運行状況】

- 新幹線
  - ・始発より通常運行
- 在来線
  - ・15 事業者 38 路線で運転休止  
(JR 北海道：函館線、室蘭線 等  
JR 東海：東海道線、紀勢線、高山線 等  
JR 西日本：関西空港線、阪和線、和歌山線 等  
民鉄：南海鉄道、近江鉄道 等)

##### 【施設被害状況】

- ・南海電気鉄道 本線 尾崎駅火災
- ・その他、複数の事業者で倒木等による被害が発生

#### (6) 自動車 (9/5 12:00)

- 高速バス 42 業者 211 路線で運休又は一部運休
- 自動車道 13 路線で全線通行止め
- 自動車検査場等 近畿運輸局和泉事務所で業務停止

#### (7) 航空 (9/5 11:45)

- ・235 便欠航 (ANA60 便、JAL66 便、その他 109 便)
- 中部国際空港、大阪国際空港、徳島空港
  - ・空港運用へ影響を与えるような空港施設等への被害はなし
  - ・立入禁止柵の一部破損 (中部国際空港、徳島空港)
  - ・搭乗橋の接続部の破損及びガラス破損 (大阪国際空港)
  - ・トタンが飛散、国際線ターミナルビル 3 階の壁の破損 (新千歳空港)
- その他の空港
  - ・空港施設等に異常なし

#### (8) 海事 (9/5 12:00)

- ・26 事業者 30 航路において運休又は一部運休、106 事業者 118 航路で運航再開
- ・モーターボート競走場 1 ヶ所で被害を確認

(9) 港湾 (9/5 5:00)

- ・酒田港、伏木富山港、衣浦港、四日市港、神戸港で事前通行規制による臨港道路通行止め(解除済)
- ・東京港で事前通行規制による臨港道路通行止め(速度規制)(解除済)
- ・敦賀港でコンテナの転倒、フェンスの破損等を確認
- ・大阪港で浸水、コンテナの転倒・流出、クレーンの倒壊、船舶等の漂流、上屋・フェンス等の破損等を確認
- ・堺泉北港で浸水、資材飛散、フェンス破損、トレーラー横転等を確認
- ・神戸港で浸水、コンテナの転倒・流出、コンテナの火災、臨港道路(トンネル)の通行止め、クレーン等の稼働不能等を確認
- ・尼崎西宮芦屋港で浸水、クレーン・陸間の倒壊、防波堤への船舶の打ち上げ、民間施設の建物や中古車の火災等を確認
- ・東播磨港、洲本港、和歌山下津港、日高港でも浸水、被害を確認
- ・徳島海陽沖GPS波浪観測灯浮標(ブイ)の流出

(10) 公園

- ・国営公園 2 公園で被害を確認(北海道 1、京都府・大阪府 1)

(11) 官庁施設

- ・大阪合同庁舎第 4 号館(近畿運輸局等入居)、1 号館別館及び 2 号館において、窓ガラス破損等の被害有り  
その他、中部地方整備局管内の 1 施設で屋根の一部破損被害有り  
上記施設で、継続使用不能な施設は無し

(12) 海岸、下水道、住宅、物流、観光関係

- ・被害情報なし

5 国土交通省の対応状況

- 国土交通省非常災害対策本部会議を開催(9/4)
- 国土交通省災害対策連絡調整会議を開催(9/3、9/4、9/5 予定)
- 地方整備局、地方運輸局、都道府県等に台風第 21 号の接近に伴う注意喚起を発出(8/31、9/3)
- TEC-FORCE の派遣 9/5 : 35 人派遣(のべ 175 人(9/3~))
  - ・リエゾン : 9/5 : 23 人派遣(のべ 106 人(9/3~))  
※派遣先 : 6 府県 4 市村 1 団体(石川県、静岡県、大阪府、兵庫県、奈良県、和歌山県、関西国際空港等)
  - ・JETT(気象庁防災対応支援チーム) : 9/5 : 6 人派遣(のべ 63 人(9/3~))  
※派遣先 : 3 道県(北海道、兵庫県、和歌山県)
  - ・関西国際空港へ被災状況調査等 : 9/5 : 6 人派遣  
※近畿地整 6
  - ・排水ポンプ車、照明車 : 9/5 : 30 台派遣(のべ 83 台(9/3~))  
※派遣先 : 7 市村等(山形県戸沢村、岡山県倉敷市(真備町)、関西国際空港等)
- 港湾の専門家を大阪港、神戸港に派遣 : 9/5 : 6 人派遣  
※国総研 2、港湾技術 4

- 各地の气象台において、台風の影響に応じて、順次台風説明会を実施
- 気象庁記者会見（9/3 11:10）
- 海上保安庁において、警戒配備等発令、巡視船艇等即応待機中（9/2～）
- 海上保安庁への救助要請の状況（9/4 14:15 現在）
  - ・ 尼崎沖で 3 名乗り組みの運搬船（296 トン）1 隻が走錨により岸壁に漂着（9/4 14:14 頃要請受信）



# 15 環境省

## 平成 30 年台風第 21 号による被害状況等について

平成 30 年 9 月 5 日(水) 14:00 現在  
環境省大臣官房総務課危機管理室

環境省関連の被害状況及び対応状況については、以下のとおり。

### 1. 被害状況

#### 【廃棄物等関係】

- ・ 現在、災害廃棄物の発生状況、廃棄物処理施設の稼働状況について、確認中。
- ・ 現在のところ廃棄物処理施設の稼働に影響を与える施設被害の報告はされていない。
- ・ 以下の施設が停電のため停止しており、電力が復旧次第、稼働を再開する予定。

#### <大阪府>

- ・ 大阪市・八尾市・松原市環境施設組合 東淀工場（焼却施設）
- ・ 大阪市・八尾市・松原市環境施設組合 北港処分地（最終処分場）
- ・ 島本町清掃工場（焼却施設）
- ・ 泉南清掃事務組合 泉南清掃工場（焼却施設）
- ・ 熊取町環境センター（焼却施設）

#### <奈良県>

- ・ 河合町清掃工場（焼却施設）
- ・ 十津川村衛生センター（焼却施設）

#### <京都府>

- ・ 城南衛生管理組合グリーンヒル三郷山（最終処分場）

#### <和歌山県>

- ・ 岩出クリーンセンター（焼却施設）
- ・ 御坊広域行政事務組合 御坊広域清掃センター（焼却施設）
- ・ 白浜町清掃センター（焼却施設）

#### <岐阜県>

- ・ 南濃衛生施設利用事務組合清掃センター（焼却施設）

#### <三重県>

- ・ 鈴鹿市不燃物リサイクルセンター

- ・ 台風第 21 号による周辺地域停電のため、家電リサイクル法に基づく指定引取場所である光運輸（和歌山県和歌山市）、日本通運株式会社大阪西支店北港ロジスティクスセンター（大阪市）、日本通運株式会社天王寺支店八尾倉庫（大阪府八尾市）が臨時休業（9 月 5 日）。

- ・ 高濃度 PCB 廃棄物を処理する中間貯蔵・環境安全事業株式会社（JESCO）の処理施設、低濃度 PCB 廃棄物を処理する無害化処理認定施設ともに、確認の結果、特段の被害は生じていない。

- ・ 台風 21 号が上陸した近畿及び北陸、また、付近を通過した四国、東北及び北海道の無害化処理認定施設における低濃度 PCB、アスベストの飛散流出等の被害は生じていない。

### 【国立公園関係】

- ・ 管内の職員、自然保護官事務所、および直轄公園施設の被害なし。ただし、大台ヶ原については、到達道路が通行止めになっているため、現地の状況が確認できない状況。
- ・ 高潮被害が報告されているため、南淡路野営場などで被害が生じている可能性あり。
- ・ 引き続き国立公園内の被害状況について確認中。

### 【国民公園関係】

- ・ 京都御苑で倒木があり、一時京都府道今出川通りを塞いだが、4日午後8時までに復旧。

## 2. 対応状況

### 【省全体関係】

- ・ 大臣官房総務課危機管理室に環境省災害情報連絡室を設置（8月31日）。

### 【災害廃棄物等関係】

- ・ 災害廃棄物対策室から全地方環境事務所へ台風第21号に係る被害情報の収集を指示（8月31日）。
- ・ **全都道府県に対して、事務連絡「平成30年台風第21号により災害廃棄物が発生した場合の処理に係る初動時の対応及び平成30年7月豪雨により発生した災害廃棄物の飛散・流出の防止に関する事前対策の徹底について（周知）」を发出（9月3日）。**
- ・ **災害廃棄物処理に関して以下の旨の事務連絡を全都道府県に发出（9月5日）**
  - 災害廃棄物の処理等に係る補助制度の円滑な活用について
  - 初動時の対応、仮置場の確保及び災害廃棄物の分別の徹底について
  - 災害廃棄物に起因する害虫及び悪臭への対策について
  - 被災した太陽光発電設備の保管等について
  - 被災したパソコンの処理について
  - 被災した家電リサイクル法対象品目の処理について
  - 被災した自動車の処理について

### 【動物愛護管理関係】

- ・ 近畿地方環境事務所管轄の動物愛護管理行政を所管する自治体（10自治体（都道府県、政令市））に対して特定動物（人に危害を加える恐れのある危険な動物）の逸走の有無の確認を依頼（9月5日 11:00）

### 【国立公園関係】

- ・ 国立公園課から中部地方環境事務所、近畿地方環境事務所、および中国四国地方環境事務所へ台風第21号に係る被害情報の収集を指示（9月5日10:00～）

### 【地方環境事務所関係】

- ・ 近畿地方環境事務所現地災害対策本部を設置（9月4日9:50）
- ・ 近畿地方環境事務所現地災害対策本部会合を開催（第1回会議9月4日9:50～、第2回会議9月5日10:00～）し、災害発生に備えた防災体制について確認。

以上