

平成28年台風第10号に係る関係省庁災害対策会議（第2回）
及び平成28年台風第12号に係る関係省庁災害警戒会議
議 事 次 第

日時：平成28年9月1日（木）16：15～
場所：合同庁舎8号館3階 災害対策本部会議室

1. 松本内閣府特命担当大臣（防災）挨拶
2. 今後の気象の見通し
3. 被害状況及び各省庁の対応状況
 - ・ 台風第10号に係る被害状況、対応状況
 - ・ 台風第12号に係る対応状況
4. その他

上川地方・十勝地方の週間天気予報

北海道地方の天気概況(9月2日から9月8日まで)

向こう一週間は、期間の前半は高気圧に覆われて概ね晴れますが、期間の後半は気圧の谷の影響により曇りや雨の降る日があるでしょう。

最高気温・最低気温は共に平年並か平年より高く、期間の前半はかなり高い所がある見込みです。熱中症など健康管理に注意してください。

上川地方

9月1日11時 上川・留萌地方の週間天気予報

日付	2金	3土	4日	5月	6火	7水	8木
上川・留萌地方 府県天気予報へ	晴時々曇	晴時々曇	晴時々曇	曇	曇一時雨	曇一時雨	曇
降水確率(%)	20/10/30/30	20	10	40	60	50	40
信頼度	/	/	A	C	B	C	C
旭川	最高(°C)	30	29 (27~31)	29 (26~31)	27 (24~29)	25 (22~28)	24 (21~28)
	最低(°C)	18	19 (17~20)	18 (16~20)	17 (15~19)	16 (14~18)	16 (13~20)
平年値	降水量の合計		最高最低気温				
旭川	平年並 11 - 40mm		最低気温 13.9 °C		最高気温 23.9 °C		

十勝地方

9月1日11時 釧路・根室・十勝地方の週間天気予報

日付	2金	3土	4日	5月	6火	7水	8木
十勝地方 府県天気予報へ	曇のち時々晴	曇	曇	曇一時雨	曇一時雨	曇一時雨	曇
降水確率(%)	10/10/10/10	30	20	50	60	50	40
信頼度	/	/	A	C	B	C	C
帯広	最高(°C)	28	27 (24~29)	23 (20~26)	22 (18~24)	22 (18~24)	22 (18~26)
	最低(°C)	20	19 (18~21)	18 (16~20)	17 (15~19)	17 (15~19)	17 (14~21)
平年値	降水量の合計		最高最低気温				
釧路	平年並 17 - 40mm		最低気温 14.3 °C		最高気温 20.7 °C		
帯広	平年並 15 - 38mm		最低気温 14.5 °C		最高気温 23.2 °C		

岩手県の週間天気予報

東北地方の天気概況(9月2日から9月8日まで)

向こう一週間、期間のはじめは高気圧に覆われて晴れますが、その後は気圧の谷や湿った気流の影響で曇りや雨でしょう。

最高気温は、平年並か平年より高く、かなり高い所もある見込みです。

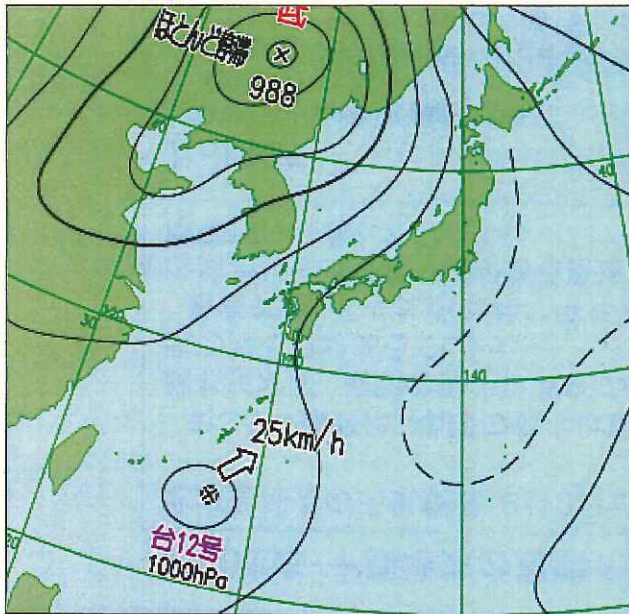
最低気温は、平年より高い見込みです。

岩手県

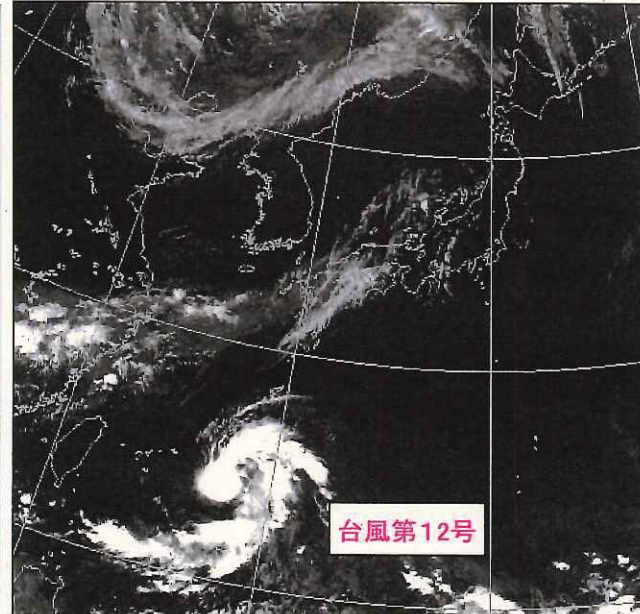
9月1日11時 岩手県の週間天気予報

日付	2金	3土	4日	5月	6火	7水	8木
内陸 府県天気予報へ	曇時々晴	曇時々晴	曇時々晴	曇	曇一時雨	曇一時雨	曇
降水確率(%)	0/0/10/10	30	10	40	60	50	40
信頼度	/	/	A	C	C	C	C
盛岡	最高(°C)	32	30 (28~32)	29 (27~31)	28 (25~31)	28 (25~31)	27 (23~30)
	最低(°C)	20	19 (18~21)	20 (18~22)	19 (17~21)	20 (18~21)	19 (17~21)
沿岸 府県天気予報へ	曇時々晴	曇時々晴	曇時々晴	曇	曇一時雨	曇一時雨	曇
降水確率(%)	0/0/10/10	40	10	40	60	50	40
信頼度	/	/	A	C	C	C	C
宮古	最高(°C)	26	25 (23~28)	25 (23~28)	25 (22~28)	26 (23~28)	25 (22~29)
	最低(°C)	18	19 (17~20)	20 (18~21)	19 (17~21)	19 (18~21)	19 (17~21)
平年値	降水量の合計		最高最低気温				
盛岡	平年並 22 - 50mm		最低気温 17.2 °C		最高気温 25.9 °C		
宮古	平年並 16 - 46mm		最低気温 17.5 °C		最高気温 24.7 °C		

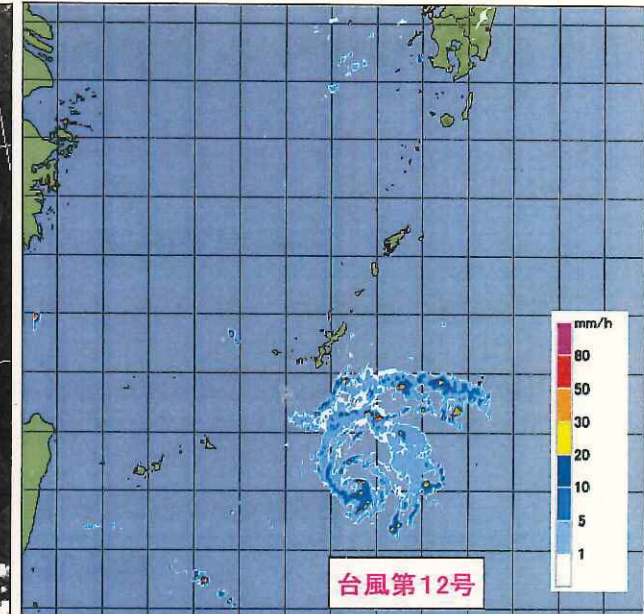
- 台風第12号は、今日9月1日12時現在、沖縄の南海上において1時間におよそ25キロの速さで北東に進んでいる。台風は、勢力を強めながら北上し、明日2日には暴風域を伴って奄美地方に接近し、明後日3日には西日本に接近するおそれ。
- 台風接近により、明日2日は奄美地方を中心に、明後日3日から4日にかけては西日本で、非常に強い風が吹き、海はうねりを伴って大しけとなるおそれ。
- 明日2日は奄美地方を中心に、明後日3日から4日にかけては西日本で、大雨となるおそれ。
- 土砂災害、河川の増水や氾濫、低い土地の浸水に厳重に警戒。暴風、高波に警戒。落雷、竜巻などの激しい突風に注意。
- 今後の台風情報や各地気象台が発表する警報、気象情報等に留意。



実況天気図 9月1日09時



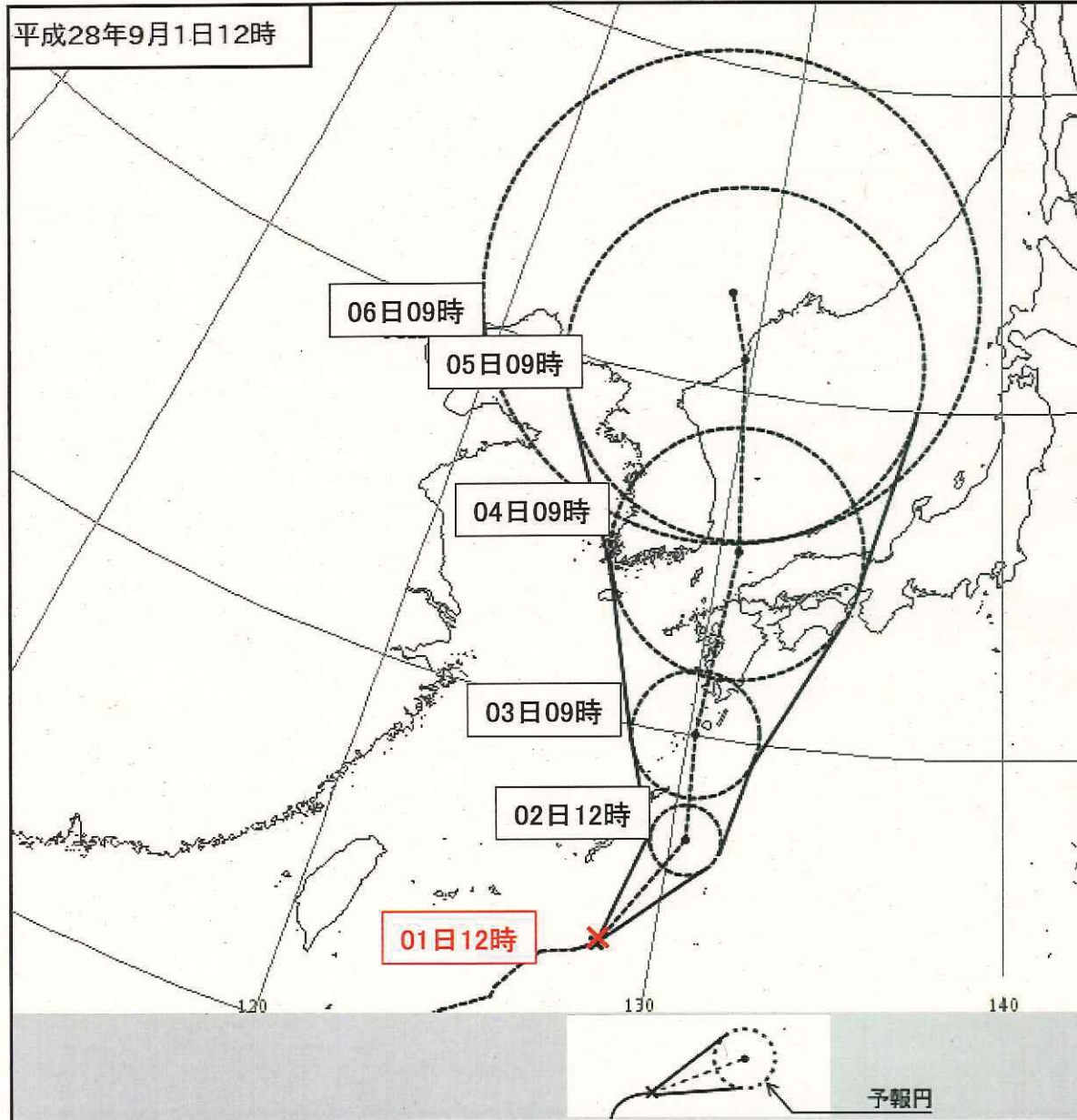
気象衛星画像(赤外) 9月1日12時00分



雨雲の状況 9月1日12時

台風第12号の進路予想

平成28年9月1日12時



台風第12号(ナムセーウン)平成28年09月01日12時45分 発表

＜01日12時の実況＞	
大きさ	-
強さ	-
存在地域	沖縄の南
中心位置	北緯 24度 05分(241度) 東経 128度 25分(1284度)
進行方向、速さ	北東 25km/h
中心気圧	1000hPa
中心付近の最大風速	18m/s
最大瞬間風速	25m/s
15m/s以上の強風域	全域 150km
＜02日12時の予報＞	
強さ	-
存在地域	奄美大島の南南東約160km
進行方向、速さ	北北東 15km/h
中心気圧	985hPa
中心付近の最大風速	25m/s
最大瞬間風速	35m/s
予報円の半径	110km
＜03日09時の予報＞	
強さ	-
存在地域	屋久島の南西約40km
進行方向、速さ	北 15km/h
中心気圧	975hPa
中心付近の最大風速	30m/s
最大瞬間風速	45m/s
予報円の半径	200km
暴風警戒域	全域 260km
＜04日09時の予報＞	
強さ	-
存在地域	日本海
進行方向、速さ	北 25km/h
中心気圧	985hPa
中心付近の最大風速	25m/s
最大瞬間風速	35m/s
予報円の半径	410km
＜05日09時の予報＞	
存在地域	朝鮮半島
進行方向、速さ	北 25km/h
予報円の半径	600km
＜06日09時の予報＞	
存在地域	中国東北区
進行方向、速さ	北北西 ゆっくり
予報円の半径	850km

平成28年台風第10号による被害状況等について(第12報)

(これは速報であり、数値等は今後も変わることがある。)

平成28年9月1日(木) 14時00分
 消防庁災害対策本部
 ※下線部は前回からの変更箇所

1 気象の状況(気象庁情報)

- ・大型で強い台風第10号は、8月30日18時前に岩手県大船渡市付近に上陸した後、東北地方を通過し日本海で温帯低気圧に変わった
- ・台風第10号の影響で岩手県宮古市、久慈市で1時間に80ミリの猛烈な雨となったほか、北海道上士幌町で平年の8月一ヶ月に降る雨量を超える329ミリを観測し記録的な大雨となった。また、最大瞬間風速が岩手県宮古市で37.7メートル、北海道せたな町で36.5メートルなど東日本から北日本では暴風となり、海は猛烈なしけとなったところがあった

2 被害状況

(1) 人的・物的被害(9月1日12時00分現在)

都道府県名	人的被害					住家被害					非住家被害	
	死者	行方不明者	負傷者			全壊	半壊	一部破損	床上浸水	床下浸水	公共建物	その他
			重傷	軽傷	程度不明							
	人	人	人	人	人	棟	棟	棟	棟	棟	棟	
北海道		1		1		1	1	29		5		3
青森県			1	2				2		2		
岩手県	11			1				<u>116</u>	<u>92</u>			
宮城県			1					3				1
秋田県			1					3				2
福島県								1				
合計	11	1	3	4		1	1	38	<u>116</u>	<u>99</u>		6

※北海道、岩手県については確認中

〈死者の状況〉

- 岩手県：1名(久慈市において高齢の女性が家屋への浸水により死亡)
- 9名(岩泉町乙茂地区の高齢者福祉施設にて死亡を確認。詳細は確認中)
- 1名(岩泉町小川地区において死亡を確認。詳細は確認中)

〈行方不明者の状況〉

- 北海道：1名(大樹町において、橋が決壊し車両が落ち1名不明)

〈重傷者の状況〉

- 青森県：重傷 1名(八戸市において、60歳代男性が自宅屋根から転落し、足を骨折)
- 秋田県：重傷 1名(鹿角市において、50歳代男性が梯子から落下し、足を骨折)
- 宮城県：重傷 1名(名取市において、70歳代女性が自宅にて強風にあおられたドアに左手をはさまれ、中指切断)

(2) 孤立の状況等 (9月1日12時00分現在)

都道府県	市町村	地区名等	孤立者数	孤立状況	対応予定
岩手県	遠野市	土淵町恩特 他 3地区	239名	小鳥瀬川越水による	8月31日遠野市対応予定
		青笹町青笹	1名	道路通行不可による	確認中
		青笹町	1世帯	自宅前 橋崩落による	確認中
		青笹町中沢	2世帯	道路通行不可による	確認中
	岩泉町	二升石地区	4名	自宅2階に取り残される	8月31日ヘリで救出予定
		岩泉地区	5名	旅館に取り残される	確認中
		中島・中里地区 小友・三田地区	8世帯	詳細不明	確認中
		中島地区	600人	詳細不明、救助必要な方5名	県警ヘリで救助予定
		乙茂地区	86名	フレンドリー岩泉で入居者孤立	宮城県警ヘリにて対応中
		安家地区	1名	詳細不明、救助要請あり	警察地上部隊にて対応予定
		浅内地区	10名	詳細不明(岩泉リエゾンより)	宮古消防ヘリにて対応中
		大川地区	約100名	現地にいた業者よりの情報	役場にて対応中
	宮古市	高等技術 専門学校	20名	川が溢れ生徒他20名が校舎2 階に避難	消防に救助要請済み
		松山地区	96名	松山荘利用者が孤立	消防に対応依頼済み
	久慈市	細野公民館 付近	5~6世帯	道路冠水のため孤立	確認中
		国道上	1名	道路に水が溢れ車中で孤立状態	車中にとどまるよう指示
		山根地区	175世帯	道路寸断による	対処困難
		小国・霜畑・関 地区	319世帯	道路寸断による	確認中
		霜畑地区	317世帯	詳細不明	確認中
	大槌町	戸沢地区	50名	土砂崩れによる孤立	対応中

3 消防機関の活動体制

(1) 地元消防機関等の活動（9月1日12時00分現在）

都道府県	活動状況	地元消防本部		応援隊(緊援隊除く)	
		活動隊数(隊)	活動人員(名)	活動隊数(隊)	活動人員(名)
北海道	とちち広域消防局	4	13	0	0
岩手県	久慈市 山根地区 (久慈広域連合消防本部)	1	3	0	0
	岩泉町 (宮古地区広域行政事務組合消防本部)	1	30	17	57
合計		6	46	17	57

(2) 緊急消防援助隊等の活動（9月1日12時00分現在）

【8月31日の活動】

○岩手県（8月31日10時10分 派遣要請）

【指揮支援部隊】

仙台市消防局：岩手県庁 消防応援活動調整本部にて活動中

【指揮支援隊】

東京消防庁：宮古地区広域行政組合消防本部岩泉消防署 後方支援本部にて活動中

横浜市消防局：久慈広域連合消防本部 後方支援本部にて活動中

【都道府県大隊】

青森県大隊：久慈市下戸鎖・端神地区における調査活動実施し、現在宿営場所にて待機中

宮城県大隊：岩泉町安家地区における住民の安否確認等を実施中

【航空小隊】

宮城県防災航空隊：救助活動中

秋田県消防防災航空隊：花巻空港にて待機中

福島県消防防災航空隊：花巻空港にて待機中

仙台市消防航空隊：花巻空港にて待機中

東京消防庁航空隊：情報収集中

横浜市消防航空隊：情報収集中

※ 岩手県消防航空隊：花巻空港にて待機中

○北海道（現時点において、北海道からの緊急消防援助隊の派遣要請なし。）

4 避難指示・避難勧告の状況（発令中 9月1日 5時00分時点）

都道府県名	市区町村名	避難指示		避難勧告	
		対象世帯数	対象人数	対象世帯数	対象人数
北海道	帯広市			確認中	確認中
	南富良野町	108	214		
	新冠町			244	443
	音更町			確認中	確認中
	士幌町			確認中	確認中
	新得町	17	確認中	1,175	2,062
	清水町	333	690	227	491
	幕別町	236	563		
	小計	694	1,467	1,646	2,996
岩手県	久慈市			15,647	36,311
	岩泉町			133	271
	小計	0	0	15,780	36,582
合計		694	1,467	17,426	39,578

5 都道府県における災害対策本部の設置状況

北海道 8月31日 5時30分 災害対策本部設置
 岩手県 8月30日 12時00分 災害対策本部設置
 宮城県 8月30日 12時00分 災害対策本部設置
 →8月30日 23時20分 廃止
 三重県 8月29日 19時39分 災害対策本部設置
 →8月30日 5時25分 廃止

6 消防庁の対応

8月26日 16時00分 関係省庁災害警戒会議（第1回）に応急対策室長が出席
 16時58分 全都道府県に対し「台風第10号警戒情報」を発出
 8月29日 10時00分 応急対策室長を長とする消防庁災害対策室を設置（第1次応急体制）
 13時30分 関係省庁災害警戒会議（第2回）に応急対策室長が出席
 14時37分 全都道府県に対し「平成28年台風第10号への対応について」を発出し、対応に万全を期すよう要請
 8月31日 5時30分 岩手県知事から消防庁長官に対し、広域航空消防応援を要請
 5時30分 国民保護・防災部長を長とする災害対策本部を設置（第2次応急体制）
 9時00分 関係省庁局長級会議に消防庁次長出席
 9時58分 岩手県への第一次出動都道府県大隊が属する4県（青森県、宮城県、秋田県、山形県）に対し、出動可能隊数の求め及び出動準備を依頼
 10時00分 現地活動支援のため、消防庁職員を北海道へ2名、岩手県へ2名派遣決定
 10時10分 岩手県知事から消防庁長官に対し緊急消防援助隊の出動を要請
 10時10分 消防庁長官を長とする災害対策本部へ改組（第3次応急体制）

- 1 1時55分 現地活動支援のため、消防庁職員を岩手県へ2名追加派遣決定
- 1 3時00分 関係省庁災害対策会議に消防庁次長が出席

別添

平成28年台風第10号の被害に伴う岩手県内の緊急消防援助隊等の活動状況

平成28年9月1日
12時00分現在

部隊	出動機関	部隊数(隊)	人数(名)	現在の状況
指揮支援	仙台市消防局(部隊長)	1	6	岩手県庁 消防応援活動調整本部にて活動中
	東京消防庁	1	3	宮古地区広域行政組合消防本部 岩泉消防署 指揮支援本部にて活動中
	横浜市消防局	1	7	久慈消防署において、今後の活動方針決定のため、活動調整会議を開催
陸上	青森県	35	129	先遣調査の結果、久慈市下戸鎖・端神地区における活動の必要性無し 大隊長が久慈消防署における活動調整会議に出席
	宮城県	48	176	岩泉町安家地区にて住民の安否確認等を実施
小計		86	321	
航空	宮城県	1	6	岩泉町にて救助活動中
	秋田県	1	6	花巻空港にて待機中
	福島県	1	8	花巻空港にて待機中
	仙台市消防局	1	5	花巻空港にて待機中
	東京消防庁	1	4	岩泉町安家地区にて情報収集活動中
	横浜市消防局	1	7	岩泉町にて救助活動中
小計		6	36	
合計		92	357	

※岩手県消防航空隊は自県対応

台風 10 号被害に伴う対応について

1. 対策本部設置状況

(1) 海上保安庁

8月31日 09:00 台風 10 号被害に伴う海上保安庁対策室設置

(2) 海上保安本部(一管区、二管区)

8月31日 09:00 台風 10 号被害に伴う管区対策本部設置

2. 対応勢力

(1) 一管区

- 巡視船:0隻【のべ2隻】
- 固定翼機:2機(MA866、MA723)【のべ3機】
- 回転翼機:0機【のべ5機】
- 機動救難士等:0名【のべ10名】

(2) 二管区

- 巡視船:1隻(PLくりこま)【のべ2隻】
- 固定翼機:1機(MA727)【のべ4機】
- 回転翼機:0機【のべ3機】
- 特殊救難隊等:0名【のべ9名】

3. 対応状況

(1) 一管区

- MA723 による渡島半島沿岸調査終了(8/31)
- MH904(えりも潜水土2名同乗)により広尾郡歴舟(ヌビナイ)川車両転落に伴う行方不明者捜索終了。手がかりなし(8/31)
- MH904(えりも潜水土2名同乗)によりパンケ新得川で発生した車両転落に伴う行方不明者捜索終了。行方不明者の発見に至らず(8/31)
- 巡視船えりもによる通信代行終了(庶野 VHF 局復旧)(8/31~9/1)
- MA866 による美生ダム(孤立者2名)付近の天候等状況調査終了(9/1)
- MA866 による道東地区沿岸調査(9/1)
- MH904(えりも潜水土2名同乗)により美生ダムにおける孤立者2名を救助、帯広空港へ搬送(9/1)
- MA723 による恵山岬から十勝港沖までの沿岸被害調査(9/1)
- 北海道災害対策本部へリエゾン派遣(1名)(8/31~)
- ※ 上川総合振興局のリエゾン派遣(2名)解除(8/31)
- ※ 旭川空港のリエゾン派遣(2名)解除(8/31)
- ※ 十勝総合振興局・芽室町役場のリエゾン派遣(2名)解除(8/31~9/1)
- ※ 帯広空港のリエゾン派遣(2名)解除(9/1)

(2)二管区

- 巡視船くりこまは宮古沖にて沿岸調査及びヘリコプター支援(8/31～9/1)
- MA727 による岩手県沿岸調査終了(8/31)
- LAJ501 による岩手県沿岸調査終了(8/31)
- MH686(特殊救難隊3名同乗)により宮古市山間部で孤立したバス2台を発見。特殊救難隊が降下、乗客9名が救助を要請。県の調整により、救助を自衛隊に引き継ぐ(8/31)
- MH965(機動救難士2名同乗)により久慈市調査終了(8/31)
- MA727 による回転翼機の通信支援等実施(8/31～9/1)
- MA727 による宮古市山間部の孤立者状況確認終了(9/1)
- MA727 による岩手県沿岸調査終了(9/1)
- MH686 による宮古市山間部の孤立者状況確認終了(9/1)
- MH686 により宮古墓目(ヒキメ)コミュニティーセンターにおける孤立者13名(要介護者9名、介護者4名)を救助、宮古病院へ搬送(9/1)
- MA727 によるヘリコプター支援(9/1)
- 岩手県災害対策本部ヘリエゾン派遣(5名)(8/31～)
- 釜石市災害対策本部ヘリエゾン派遣(2名)(8/31～)
- 宮古市災害対策本部ヘリエゾン派遣(2名)(8/31～)
- 久慈市災害対策本部ヘリエゾン派遣(2名)(8/31～)
- 岩泉町役場へのリエゾン派遣(2名)(9/1～)

4. 航行警報等の発出状況

- 大船渡湾、漁船5隻流出(8/31 13:00 発出)
- 宮古港、漁船1隻流出(8/31 13:40 発出)
- 気仙沼湾、定置網漂流(8/31 13:50 発出)
- 久慈港南東、木材多数漂流(8/31 14:35 発出)
- 宮古港、灯付浮標7基流出(8/31 16:20 発出)
- 江名港、防波堤の仮灯流出(8/31 17:10 発出)
- 小泉湾、養殖いかだ及びロープ漂流(1日 09:25 発出)
- 小樽港北東、木材漂流(1日 10:00 発出)
- 久慈港南東、木材多数漂流(1日 13:00 発出)

当庁対応実績

- 孤立者救助: 2箇所15名(岩手県宮古墓目(ヒキメ)コミュニティーセンター、北海道芽室町美生ダム)
- 孤立者発見: 1箇所9名(宮古市山間部)
- 行方不明者搜索: 2箇所(歴舟(ヌビナイ)川、パンケ新得川)

○沿岸調査：7回 (MA723(8/31, 9/1))、LAJ501(8/31)、MA727(8/31,9/1)、

MA866(9/1)、巡視船くりこま(8/31))

岩手県における孤立者救助等に係る災害派遣について

28. 9. 1 1200i
防 衛 省

災害の概要	<ul style="list-style-type: none"> ○ 8月30日(火)台風10号の影響により、岩手県釜石市橋野町及び下閉伊郡岩泉町において、大雨に伴う河川の氾濫、道路冠水により孤立者が発生 ○ 自治体のみによる対応が困難なことから、30日1955、岩手県知事から第9特科連隊長(岩手)に対し、孤立者救助に係る災害派遣要請、同時刻受理 				
政府の態勢	<ul style="list-style-type: none"> ○ 31日1300 官邸連絡室を設置 ○ 31日1620 政府調査団(長:内閣府務台政務官)岩手県庁へ向け出発、1日にかけて視察を実施 				
1日の活動状況	LOの派遣	岩手県庁: 第9特科連隊(岩手)LO(人員6名、車両3両) 釜石市役所: 第9高射特科大隊(岩手)LO(人員2名、車両1両) 岩泉町役場: 第9特科連隊(岩手)、第2施設団(船岡)LO(人員3名、車両1両)		【人員】 約10名 【車両】 5両	
	部隊の活動	第9特科連隊(岩手)	岩泉町孤立者の有無の確認、給水	人員約140名、車両約40両	【人員】 約330名 【車両】 約80両 【航空機】 16機
		第9高射特科大隊(岩手)	釜石市県道35号の道路啓開	人員約70名、車両約20両	
		第9施設大隊(八戸)	久慈市の道路啓開	人員約20名、車両約10両	
		第9化学防護隊(青森)	岩泉町給水支援	人員5名、車両2両	
		第2施設団(船岡)	岩泉町給水支援	人員94名、車両約10両	
		東北方面航空隊(霞目)	人員・物資の輸送、ヘリ映伝	UH-1×7機	
		第9飛行隊(八戸)	航空偵察	OH-6×2機	
			人員・物資の輸送	UH-1×2機	
		第1ヘリ団(木更津)	八戸駐屯地における前進待機	CH-47×2機	
第6飛行隊(神町)	岩手演習場における前進待機	OH-6×1機、UH-1×2機			
現在の被害状況	<ul style="list-style-type: none"> ○ 死傷者: 死者11名、負傷者1名、行方不明者0名 ○ 孤立者: 確認中 ○ 避難者: 1157名 ○ 道路寸断: 県内約6路線9区間で通行止めが発生 ○ 断水: 1152戸 ○ 停電: 17100戸 				

北海道における孤立者救助等に係る災害派遣について

28. 9. 1 1200i
防 衛 省

災害の概要	<ul style="list-style-type: none"> ○ 8月30日(火)台風10号の影響により、北海道上川郡、河西郡及び空知郡において孤立者や断水が発生 ○ 31日0400、北海道知事(十勝総合振興局長)から第5旅団長(帯広)に対し、同日0415、北海道知事(上川総合振興局長)から第4特科群長に対し、それぞれ孤立者救助等に係る災害派遣要請、同時刻受理 				
政府の態勢	○ 31日1300 官邸連絡室を設置				
1日の活動実績	LOの派遣	北海道庁: 北部方面総監部(札幌)LO(人員3名、車両1両) 十勝総合振興局: 第5旅団司令部(帯広)LO(人員2名、車両1名) 上川総合振興局: 第2師団司令部(旭川)LO(人員2名、車両1名) 等			
	部隊の活動	第4特科群(上富良野)	南富良野町給水支援	人員約20名、車両約10両	【人員】 約130名 【車両】 約45両 【航空機】 1機 【給水】 確認中
			南富良野町給食支援	人員約15名、車両約5両	
		第3地对艦ミサイル連隊(上富良野)	占冠村給水支援	人員約40名、車両約10両	
		第4普通科連隊(帯広)	大樹町給水支援	人員約30名、車両約10両	
		北部方面航空隊(丘珠)	映像伝送(待機中)	UH-1×1機	
		第5飛行隊(帯広)	大樹町行方不明者搜索	OH-6×1機	
		第5戦車大隊(鹿追)	清水町給水支援	人員約10名、車両約5両	
新得町給水支援	人員約15名、車両5両				
救助実績	確認中				
現在の被害状況	<ul style="list-style-type: none"> ○ 死傷者等: 死亡者0名、負傷者1名、行方不明者3名、孤立者確認中、避難者116名 ○ 道路寸断: 道内37か所で土砂崩れ、冠水等により道路寸断が発生 ○ 停 電: 23, 240戸、断水1市8町1村(戸数調査中) 				
9/1の活動方針	<ul style="list-style-type: none"> ○ 引き続き大樹町における行方不明搜索を実施 ○ 5箇所市町村における給水支援を実施するとともに、自治体のニーズを踏まえ、南富良野における給食支援を実施 		現地の天候	1日(木) 曇り 2日(金) 曇り	

平成 28 年台風第 10 号による被害状況等について（第 10 報）

I 被害状況

1. 通信関係

	事業者（サービス名）	被害状況等	最大被害数 ※ 1
固定（注 1）	NTT 東日本	<ul style="list-style-type: none"> ・ 中継光ケーブルの断線により、北海道上川郡清水町、空知郡南富良野町、岩手県宮古市（旧：下閉伊郡川井村）、下閉伊郡岩泉町、岩手県下閉伊郡普代村の一部エリアにて電話等が利用できない状況。 ・ 中継光ケーブルの断線により北海道帯広市にて市外発着信ができない状況（加入者数は数万規模）→復旧済み 	<ul style="list-style-type: none"> ・ 中継光ケーブルの断線により、北海道上川郡清水町、空知郡南富良野町、岩手県宮古市（旧：下閉伊郡川井村）、下閉伊郡岩泉町、岩手県久慈市、岩手県下閉伊郡普代村の一部エリアにて電話等が利用できない状況。 ・ 中継光ケーブルの断線により北海道帯広市にて市外発着信ができない状況（加入者数は数万規模） <p>※詳細調査中。</p>
	NTT 西日本	<ul style="list-style-type: none"> ・ 被害なし。 	<ul style="list-style-type: none"> ・ 被害なし。
	NTT コミュニケーションズ	<ul style="list-style-type: none"> ・ 苫小牧東～帯広間で中継ケーブル断の様様。 <p>※詳細調査中。</p>	<ul style="list-style-type: none"> ・ 苫小牧東～帯広間で中継ケーブル断の様様。 <p>※詳細調査中。</p>
	KDDI	<ul style="list-style-type: none"> ・ 被害なし。 	<ul style="list-style-type: none"> ・ 被害なし。
	ソフトバンク	<ul style="list-style-type: none"> ・ 北海道の新帯広～上落合間光ケーブルの断線により専用線：23→22回線、BB：ADSL 188回線が利用できない状況。 	<ul style="list-style-type: none"> ・ 北海道の新帯広～上落合間光ケーブルの断線により専用線：38回線、BB：ADSL 647回線が利用できない状況。
携帯電話等（注 2）	NTT ドコモ	<ul style="list-style-type: none"> ・ 200→199局（北海道：121→114局、青森県：復旧済み、岩手県：79→85局、宮城県：復旧済み）が停波。 ※北海道空知郡南富良野町、上川郡美瑛町、富良野市、 	<ul style="list-style-type: none"> ・ 407局（北海道：301局、青森県：6局、岩手県：109局、宮城県：1局）が停波。 ※北海道空知郡南富良野町、上川郡美瑛町、富良野市、枝幸郡枝幸町、阿寒郡鶴居村、

		<p> <small>くしろし</small> <small>かわかみぐんしべちやちよう</small> <small>しらぬかぐんしらぬかちよう</small> <small>あぶたぐん</small> <small>とうやこちよう</small> <small>とようらちよう</small> <small>るすつむら</small> <small>さるぐんひだかちよう</small> <small>だてし</small> <small>ちとせし</small> <small>むろらんし</small> <small>うすぐんそつべつちよう</small> <small>かさいぐん</small> <small>なかさつないむら</small> <small>かとうぐんしかおいちよう</small> <small>かみかわぐん</small> <small>しんとくちよう</small> <small>しみずちよう</small> <small>かやべぐんもりまち</small> <small>くどうぐん</small> <small>ちよう</small> <small>ふたみぐんやくもちよう</small> <small>ほこだてし</small> <small>ほくとし</small> <small>かめだぐんななえちよう</small> <small>せたなぐん</small> <small>いまかねちよう</small> <small>きたみし</small> <small>しもへいぐん</small> <small>いわいづみちよう</small> <small>たのはたむら</small> <small>ふだいむら</small> <small>かまいしし</small> <small>いわてぐんくづまきまち</small> <small>くじし</small> <small>みやこし</small> <small>くのへぐん</small> <small>かるまいまち</small> <small>のだむら</small> <small>おおふなとし</small> <small>にのへし</small> 一部においてエリアカバーされて いない状況。 </p>	<p> <small>くしろぐんくちろちよう</small> <small>あつけしぐん</small> <small>あつけしちよう</small> <small>はまなちちよう</small> <small>ねむろし</small> <small>かわかみぐん</small> <small>てしかがちよう</small> <small>しべちやちよう</small> <small>しらぬかぐんしらぬかちよう</small> <small>しべつちよう</small> <small>なかしべつちよう</small> <small>しべつちよう</small> <small>あぼしりぐん</small> <small>びほろちよう</small> <small>めなしぐんらうすちよう</small> <small>あぶたぐん</small> <small>とうやこちよう</small> <small>とようらちよう</small> <small>るすつむら</small> <small>のつけぐんべつちちよう</small> <small>さるぐんひだかちよう</small> <small>むろらんし</small> <small>だてし</small> <small>ちとせし</small> <small>むろらんし</small> <small>うすぐんそつべつちよう</small> <small>かさいぐん</small> <small>めむらちちよう</small> <small>さらべつむら</small> <small>なかさつないむら</small> <small>かとうぐん</small> <small>おとふけちよう</small> <small>しほろちちよう</small> <small>しかおいちよう</small> <small>かみしほちちよう</small> <small>ひろおぐん</small> <small>ひろおちちよう</small> <small>たいきちちよう</small> <small>とかちぐん</small> <small>うらほろちちよう</small> <small>かみかわぐん</small> <small>しんとくちちよう</small> <small>しみずちちよう</small> <small>かやべぐんもりまち</small> <small>くどうぐん</small> <small>ちよう</small> <small>ふたみぐんやくもちちよう</small> <small>ほこだてし</small> <small>ほくとし</small> <small>かめだぐん</small> <small>ななえちちよう</small> <small>せたなぐんいまかねちちよう</small> <small>あしよろぐん</small> <small>あしよろちちよう</small> <small>りくべつちちよう</small> <small>おびひろし</small> <small>なかがわぐん</small> <small>いけだちちよう</small> <small>とよこちちよう</small> <small>ほんべつちちよう</small> <small>まくべつちちよう</small> <small>かみいそぐんきこないちちよう</small> <small>しやりぐん</small> <small>しやりちちよう</small> <small>こしみずちちよう</small> <small>きよさとちちよう</small> <small>ところぐん</small> <small>くねつぶちちよう</small> <small>さるまちちちよう</small> <small>おけとちちよう</small> <small>きたみし</small> <small>あぼしりぐん</small> <small>おおぞらちちよう</small> <small>つべつちちよう</small> <small>あぼしりちちよう</small> <small>あぼしりし</small> <small>もんべつぐん</small> <small>えんがるちちよう</small> <small>おこつべちちよう</small> <small>にしおこつべむら</small> <small>たきのうえちちよう</small> <small>ゆうべつちちよう</small> <small>おうむちちちよう</small> <small>もんべつし</small> <small>しもへいぐん</small> <small>いわいづみちちよう</small> <small>たのはたむら</small> <small>ふだいむら</small> <small>かまいしし</small> <small>いわてぐんくづまきまち</small> <small>くじし</small> <small>みやこし</small> <small>くのへぐん</small> <small>かるまいまち</small> <small>のだむら</small> <small>おおふなとし</small> <small>げせんぬまし</small> 気仙沼市の一部においてエリ アカバーされていない可能性 あり。 </p>
--	--	---	---

<p>KDDI (au)</p>	<p>・ 71局（北海道：38局、青森県：1局、岩手県：32局）が停波。</p> <p>※北海道伊達市大滝区、千歳市、茅部郡森町、空知郡南富良野町、沙流郡日高町、上川郡清水町、二海郡八雲町、函館市、有珠郡壮瞥町、河西郡芽室町、岩手県下閉伊郡岩泉町、田野畑村、釜石市、久慈市、宮古市、の一部においてエリアカバーされていない状況。</p>	<p>・ 158局（北海道：82局、青森県：12局、岩手県：64局）が停波。</p> <p>※北海道伊達市大滝区、千歳市、茅部郡森町、空知郡南富良野町、沙流郡日高町、上川郡清水町、二海郡八雲町、函館市、北斗市、幌泉郡えりも町、有珠郡壮瞥町、河西郡芽室町、川上郡標茶町、岩手県下閉伊郡岩泉町、山田町、田野畑村、釜石市、久慈市、宮古市、九戸郡軽米町、二戸市、青森県三戸郡階上町、東津軽郡平内町、八戸市の一部においてエリアカバーされていない可能性あり。</p>
<p>ソフトバンク</p>	<p>【携帯電話】</p> <p>・ 231→204局（北海道：114→93局、青森県：6→5局、岩手県：111→106局）が停波。</p> <p>※北海道伊達市、北斗市、久遠郡せたな町、二海郡八雲町、磯谷郡蘭越町、あぶたぐんいまいまかべ町、豊浦町、勇払郡占冠村、空知郡南富良野町、岩手県宮古市、久慈市、下閉伊郡岩泉町、田野畑村、普代村の一部においてエリアカバーされていない状況。</p> <p>【PHS】</p> <p>・ 6局（北海道：復旧済み、岩手県：6局）が停波</p> <p>※岩手県下閉伊郡岩泉町、</p>	<p>【携帯電話】</p> <p>・ 384局（北海道：162局、青森県：22局、岩手県：200局）が停波。</p> <p>※北海道函館市、伊達市、北斗市、茅部郡森町、久遠郡せたな町、二海郡八雲町、磯谷郡蘭越町、瀬棚郡今金町、虻田郡豊浦町、勇払郡占冠村、空知郡南富良野町、沙流郡日高町、幌泉郡えりも町、青森県三戸郡南部町、岩手県宮古市、久慈市、下閉伊郡岩泉町、田野畑村、普代村、九戸郡洋野町、九戸郡軽米町、野田村、二戸郡一戸町、二戸市の一部においてエリアカバーされていない</p>

	の一部においてエリアカバーされていない状況。	可能性あり。 【PHS】 ・ 106局（北海道：27局、岩手県：79局）が停波 ※岩手県下閉伊郡岩泉町、久慈市、九戸郡洋野町の一部においてエリアカバーされていない可能性あり。
UQ コミュニケーションズ	・ 13→7局（北海道：10→4局、青森県：復旧済み、岩手県：3局、宮城県：復旧済み）が停波。 ※北海道函館市の一部においてエリアカバーされていない状況→隣接局によりエリアカバーされサービス影響なし。 ※岩手県下閉伊郡の一部においてエリアカバーされていない状況	・ 33局（北海道：16局、青森県：8局、岩手県：6局、宮城県：3局）が停波。 ※北海道函館市の一部においてエリアカバーされていない状況 ※岩手県下閉伊郡の一部においてエリアカバーされていない状況
ワイレスステップランニング	・ 8局（北海道：6→7局、青森県：2→1局、岩手県：復旧済み）が停波。 ※北海道伊達市、青森県八戸市の一部においてエリアカバーされていない状況。	・ 27局（北海道：17局、青森県：5局、岩手県：5局）が停波。 ※北海道茅部郡森町、伊達市、青森県八戸市の一部においてエリアカバーされていない可能性あり。

○主な原因は停電及び伝送路断

（注1）事業者が把握可能な範囲の情報を記載

（注2）携帯電話等事業者が設置している基地局数は各社で異なり、停波中の基地局数は、サービス影響の規模を直接表すものではない

※1 総務省への報告値の中で最大のもの（被害局数の最大値と県ごとの被害局数の最大値）を記載

【その他の通信事業者】

(1日08時30分現在)

	事業者	被害状況等
固定	東北インテリジェント通信	(1) 30日14時21分 岩手県宮古市川井村 【影響】17回線→20回線【原因】ケーブル障害【対応】復旧作業中 (2) 30日18時16分 岩手県下閉伊郡岩泉町【影響】7回線→6回線【原因】ケーブル障害【対応】検討中 (3) 30日18時49分 岩手県下閉伊郡岩泉町【影響】2回線【原因】ケーブル障害【対応】検討中 (4) 30日19時33分 岩手県下閉伊郡岩泉町【影響】26回線→29回線【原因】ケーブル障害【対応】検討中 (5) 30日19時33分 岩手県宮古市川井村 【影響】38回線【原因】ケーブル障害【対応】迂回構成(復旧済み) (6) 30日18時30分 青森県青森市【影響】1回線【原因】ケーブル障害【対応】復旧作業中→復旧済み (7) 30日22時12分 岩手県久慈市【影響】13回線【原因】ケーブル障害【対応】復旧作業中→復旧済み (8) 30日22時12分 岩手県下閉伊郡岩泉町【影響】59回線→30回線【原因】ケーブル障害【対応】検討中→ケーブル張替(復旧済み) (9) 30日20時10分 秋田県鹿角市【影響】2回線【原因】ケーブル障害【対応】31日朝より復旧作業予定→ケーブル張替(復旧済み) (10) 30日22時30分 岩手県下閉伊郡岩泉町【影響】1回線【原因】ケーブル障害【対応】検討中 (11) 31日7時20分 福島県河沼郡柳津町【影響】7回線【原因】ケーブル障害【対応】復旧作業中→復旧済み

(1日09時00分現在)

	事業者	被害状況等
固定	Hotnet	<ul style="list-style-type: none"> ・帯広エリアにて橋崩落による情報BOX管路破損の情報、同管路ケーブル切断(復旧目処未定) ・清水(加入6回線)停止中 ・中継1区間(帯広～富良野) ・富良野エリア <ul style="list-style-type: none"> ・南富良野・情報ボックス管路損傷による光ケーブル断線回線断継続中(加入9回線) ・復旧未定 ・室蘭エリアにてお客様宅内への引き込みケーブル切断 ・室蘭(加入1回線)停止中 ・復旧未定 ・伊達エリアにて倒木によるケーブル損傷 ・壮瞥(加入9回線)停止中 6:30頃復旧予定⇒復旧完了済み(加入10回線) ・函館エリア <ul style="list-style-type: none"> ・島崎・土砂崩れによるケーブル切断 ・中継1区間(森～八雲) ・18時復旧見込み ・函館西:倒木による光ケーブル断線 ・加入1回線 ・復旧未定

	ニューメディア	(伝送路) ・入船町：停電と倒木による断線→8/31 17:50 復旧 ・ほくでんの復旧対応後に対応。(8/31 夜～9/1 朝予定)
	ワイコム株式会社	・八雲町：一部地域で停電により基地局障害 (FWA 基地局) →8/31 18:01 復旧
携 帯 電 話 等	イー・アクセス	現時点では被害なし
	ウィルコム	【PHS】北海道 0局←15局 ←27局から
	WCP	・北海道 6局 ←8局 ←17局から

<防災行政無線>
被害なし

<DEURAS (電波監視システム)>

- ・DEURAS-D (遠隔方位測定設備) 2センサ局が運用停止中であるが、他のセンサ局を活用して電波監視業務を実施中。

2. 放送関係

<テレビジョン>

- ・岩手県岩泉町いわいずみちょうの中継局 (NHK、テレビ岩手、岩手朝日テレビ、IBC岩手放送、岩手めんこいテレビ) 1局が停波 (商用電源断によるもの)。

影響数：653世帯 ※現在対応を検討中。

- ・北海道南富良野町の中継局 (北海道放送、札幌テレビ、北海道テレビ、北海道文化放送、テレビ北海道) 1局が停波 (商用電源断によるもの)。

影響数：886世帯 (民放分)

<AM>

- ・STV ラジオ

北海道帯広市において停波。 ※番組を伝送する有線回線が現用・予備とも停止
→復旧済み

<FM>

- ・(株)エフエム岩手

岩手県宮古市において停波 (商用電源断によるバッテリー枯渇のため)
→可搬型発電機により復旧済み。

<コミュニティFM>

- ・函館山ロープウェイ (株) FM いるか

①北海道函館市の中継局 (日浦中継局) において放送中断。

※電波は出ているが無変調状態。事故原因は暴風による放送中継回線の途絶とみられる。

→復旧済み

- ②北海道函館市の中継局(南茅部中継局)において放送中断(現地停電の長時間化によるバッテリー枯渇のため、送信機器の電源断によるもの)。→復旧済み

<ケーブルテレビ>

- ・(株)ニューメディア函館センター
北海道函館市等において停波(倒木及び商用電源停電のため)
影響数:約20世帯 →復旧済み
- ・三陸ブロードネット(株)
岩手県釜石市において停波(光ファイバの切断(飛来物による断線)のため)
影響数:138世帯 →復旧済み

3. 郵便関係

○窓口休止(臨時休業)

- ・北海道 沙流郡 清昌郵便局(8/31~)
- ・岩手県 久慈市 山根郵便局(8/31~) 久慈郵便局(8/31~) 陸中山形郵便局(8/31~)、
宮古市 墓目簡易郵便局(8/31~) 宮古市役所前郵便局(8/31~)、下閉伊郡 安家
郵便局(8/31~) 小川郵便局(8/31~) 堀内郵便局(8/31~)

○窓口再開

- ・北海道 中川郡 豊頃郵便局(9/1~通常営業)、豊頃駅前郵便局(9/1~通常営業)

○地域停電による端末機器等の通信障害(9/1 9時現在)

北海道:11局
岩手県:17局

○郵便業務(現在、詳細を確認中(8/31 17時現在))

※ S C = 集配センター(配達区域)

- ・北海道
本日配達全面中止
帯広局 … 3 S C (清水、新得、豊頃)
江差局 … 1 S C (奥尻)
- 一部配達中止
帯広局 … 9 S C (芽室、御影、上士幌、大樹、中札内、札内、幕別、十勝池田、浦幌)
- ・東北
久慈局:局内浸水、運送便未到着(到着不可)のため本日の業務運行不能
社員局内待機中
岩泉局:運送便未到着(到着不可)一部の社員が出勤不能(人数等確認中)
本日の業務運行の可否確認中

II 総務省の対応状況

- 8月26日(金)17時00分、大臣官房総務課に情報連絡室を設置。
- 9月1日(木)、関係局長等連絡会議を開催。

- 9月1日(木)、災害救助法の適用を受けた地域を告知先とする無線局免許人に対し、電波利用料債権の催促状及び督促状の送付を停止する措置を実施。
(8/30から適用)

【北海道】

帯広市、空知郡南富良野町、河東郡音更町、河東郡士幌町、河東郡上士幌町、河東郡鹿追町、
上川郡新得町、上川郡清水町、河西郡芽室町、河西郡中札内村、河西郡更別村、広尾郡大樹町、
広尾郡広尾町、中川郡幕別町、中川郡池田町、中川郡豊頃町、中川郡本別町、足寄郡足寄町、
足寄郡陸別町、十勝郡浦幌町

【岩手県】

盛岡市、宮古市、久慈市、遠野市、釜石市、上閉伊郡大槌町、下閉伊郡岩泉町、
下閉伊郡田野畑村、下閉伊郡普代村、九戸郡軽米町、九戸郡野田村、二戸郡一戸町

Ⅲ 総務省関係団体・事業者等の対応状況等

<NTT 東日本>

○電源車の展開状況

下記、エリア、ビルへ移動電源車等を展開中。

- ・北海道エリア：2ビルを移動電源車にて対応中
- ・岩手エリア：→4ビルを移動電源車等にて対応中※6ビルが道路通行不可のため、待機中

○暫定復旧及び本復旧の目途

道路復旧状況に合せ、被災状況を確認し対応予定。

○役場カバー状況

北海道南富良野町役場（特設公衆電話設置済み）

○避難所等支援

南富良野町役場へ特設公衆電話を設置

※明日以降、同町内避難所へ特設公衆電話の設置を予定

<NTT コミュニケーションズ>

○暫定復旧及び本復旧の目途

確認中（復旧の見通し立たず）。

<NTT ドコモ>

○移動基地局や電源車の現在の展開状況

<移動基地局>

- ・北海道：3か所で準備中→2か所
- ・岩手県：1か所

<電源車および発動発電機>

- ・北海道：4→2か所
- ・岩手県：13→11か所
- ・青森県：4か所→0か所

○暫定復旧の目途

北海道道東エリアについては本日中に概ね復旧する見込み

→北海道道東LTEエリアについては昨日概ね復旧済み

○本復旧の目途

未定（電力と伝送路の復旧見込みがつかないため）

○役場カバー状況

北海道の2か所（新得町役場、清水町役場）でエリア影響あり

○避難所等支援

- ・北海道 新得町役場：衛星携帯電話 2 台
清水町役場：衛星携帯電話 2 台
- ・岩手県 岩泉町役場：衛星携帯電話 6 台、マルチチャージャ 2 台

<KDDI>

○車載基地局および移動電源車等の配備状況

- ・北海道エリア
車載基地局：2 台、可搬基地局：3 台、移動電源車：5 台
〈出動済み地域〉
※車載基地局：南富良野町役場カバー局
※移動電源車：茅部郡森町局、亀田郡七飯町局
- ・東北エリア
車載基地局：1 台、可搬基地局：1 台、移動電源車：4 台
〈出動済み地域〉
※移動電源車：岩手県北閉伊郡岩泉局

○暫定復旧および本復旧の目途

岩手県内の回線障害中の一部基地局については、本日中の復旧見込み。
(上記以外のエリアについては詳細確認中。)

○役場カバーの状況

清水町役場カバーの基地局停波中。車載基地局にて復旧済み
南富良野町役場カバーの基地局停波中。車載基地局にて復旧済み

○避難所等支援

- ・岩泉町役場：避難所等の最新情報を確認し、充電BOX、Wi-Fi による支援を開始
- ・釜石市役所：携帯電話 11 台、データ端末 1 台
- ・陸上自衛隊東北方面隊：タブレット 2 台
- ・南富良野避難所：Wi-Fi 3 台

<ソフトバンク>

<固定系>

○暫定復旧および本復旧の目途

確認中。

<移動系>

○移動基地局や電源車の現在の展開状況

確認中。

○暫定復旧及び本復旧の目途

確認中。

○役場カバー状況

なし

○避難所等支援

陸上自衛隊（北海道、東北）に携帯電話を 200 台貸出中

<ワイヤレスシティプランニング>

○役場カバー状況（エリア支障の可能性のある役場（詳細確認中））

北海道 茅部郡森町役場

平成28年台風10号による被害状況

(8月31日12:00現在農林水産省調べ)

1 農林水産関係被害の概要

区分	主な被害	被害数	被害額 (億円)	被害県 (現在6県より報告あり)
農作物等	農作物等	調査中	調査中	
小計			調査中	
水産関係	漁港施設	9漁港	10.2	青森、岩手、宮城、福島、茨城、千葉
小計			10.2	
合計			10.2	

2 農林水産省の対応

- (1) 台風第10号に対する備えと被害報告等について水産庁より通知を发出(8月22日、26日)
- (2) 台風第10号接近に伴う山地災害の未然防止について林野庁より通知を发出(8月26日)
- (3) 台風第10号接近に伴う事前点検及び災害発生時の復旧箇所における応急対策の実施について農村振興局より通知を发出(8月26日)
- (4) 台風第7号、11号及び9号並びに台風第10号による農作物等の被害に係る迅速かつ適切な損害評価の実施、共済金の早期支払等について経営局より通知を发出(8月29日)
- (5) 青森県の漁港泊地に流入した流木については、査定前着工により撤去中(8月31日から)

台風10号に係る被害・対応状況について（第7報）

（9月1日（木）13：00時点）

平成28年9月1日
経済産業省

経済産業省関連の被害状況は、現時点で把握している限りでは以下のとおりとなります。

1. 電力

北海道電力（1日13時00分時点）

- ・ 停電状況：約4280戸
今金町、長万部町、上士幌町、
清水町、知内町、新得町、せたな町、
壮瞥町、伊達市、洞爺湖町、豊浦町、
中札内村、七飯町、登別市、函館市、美瑛町、
日高町、福島町、北斗市、南富良野町、
室蘭市、芽室町、森町、八雲町、蘭越町

[東北電力]

- ・ 停電状況：約11600戸
- ・ 岩手県：約11600戸
宮古市、久慈市、釜石市、二戸市、岩手郡葛巻町、下閉伊郡岩泉町、
下閉伊郡田野畑村、九戸郡野田村、九戸郡洋野町

[設備被害情報]

- ・ 岩泉発電所（岩手県）（水力発電設備：河川増水による浸水に伴う停止）
- ・ 岩泉第二発電所（岩手県）（水力発電設備：放水路他損壊に伴う停止）
- ・ 山口発電所（岩手県）（水力発電設備：取水口流出に伴う停止）

2. ガス

現時点で被害情報なし。

3. 高圧ガス・コンビナート

現時点で被害情報なし。

4. 鉱山・火薬類

現時点で被害情報なし。

5. その他

現時点で被害情報なし。

台風第10号による被害と国土交通省の対応状況①

1 気象状況（気象庁情報）

- 台風第10号は、30日18時前には暴風域を伴ったまま岩手県大船渡市付近に上陸し、東北地方を通過して日本海に抜けるという、特異な進路をたどった。台風が東北地方太平洋側に上陸したのは気象庁が1951年に統計を開始して以来初めて。
- 台風第10号の影響で、岩手県宮古市、久慈市で1時間に80mmの猛烈な雨となったほか、28日0時から31日6時までに北海道上士幌町で平年の8月1ヶ月に降る雨量を超える329mmを観測し記録的な大雨となるなど、東北地方から北海道地方を中心に西日本から北日本にかけての広い範囲で大雨となった。また、最大瞬間風速が岩手県宮古市で37.7m/s、北海道せたな町で36.5m/sなど東日本から北日本では暴風となり、海は猛烈なしけとなった所があった。

2 体制等

(1) 体制

非常体制：本省（21日0:50発令、1:00大臣指示、22日17:30第1回国交省本部会議、31日10:40第2回国交省本部会議）

北海道開発局、東北地整、国総研、国土地理院

警戒体制：関東地整、北海道・東北・関東運輸局、気象庁

注意体制：九州地整、北陸信越運輸局

対策室：海上保安庁本庁

対策本部：第一・第二管区海上保安本部

(2) 台風第10号に向けた警戒

- ・各部局から地方局等へ指示済み（8/26）
- ・災害対策連絡調整会議（8/26、8/29）

3 人的・物的被害

(1) 消防庁情報（消防庁9/1 6:00）

○人的被害

- ・死者11名（久慈市1名、岩泉町10名）、行方不明者1名（大樹町）
- ・負傷者7名（重傷3名、軽傷4名）

○物的被害

- ・全壊、半壊、一部破損40棟
北海道31棟、青森県2棟、宮城県3棟、秋田県3棟、福島県1棟
- ・床上浸水92棟（岩手県92棟）
- ・床下浸水40棟（北海道5棟、青森県2棟、岩手県33棟）

(2) リエゾン等の情報

○人的被害

- ・小本川水系小本川（岩手県岩泉町）の沿川で 10 名死亡（グループホーム 9 名、流されて行方不明となっていた 3 名のうち 1 名）。行方不明者 2 名。
- ・国道 38 号（北海道清水町）の清見橋（十勝川水系ペケレベツ川）の橋台背面の洗掘による通行止め区間で車両転落したワンボックス車のドライバーの捜索を道警が行っているが現時点(9/1)で発見情報なし。

○孤立

- ・県道釜石遠野線（岩手県釜石市）で河川氾濫による道路流出のため通行止め。孤立していた 66 世帯 142 名は徒歩による通行が可能。本日(9/1)孤立解消の見込み。
- ・国道 106 号（岩手県宮古市）の 4 地区の斜面崩落による通行止めによりバス等の車両に取り残された約 80 名うち、東北地整からの土砂撤去用の重機派遣による 2 地区の交通確保及びヘリ移送により約 30 名は救出済み。本日(9/1)孤立解消の見込み。
- ・小本川水系小本川の氾濫による孤立は数十名程度。
 - ※国道 455 号（岩手県岩泉町）の土砂流出のため、7 世帯 30 名が孤立。
- ・海上保安庁は、ヘリにより岩手県宮古市墓目コミュニティセンターに避難していた孤立者 13 名、十勝川水系美生^{びせい}ダム（北海道芽室町）に孤立していた管理人 2 名を救助（9/1）。
- ・国道 340 号（岩手県遠野市）の冠水及び斜面崩壊のため、80 世帯 239 名が孤立したが、冠水が解消され孤立が解消済み（8/31）。
- ・町道宮下通線神社橋（北海道新得町）の橋台背面洗掘による通行止めにより 7 名が孤立（安否確認済）。

4 交通関係

(1) 道路

○新たな開通

- ・道東道（占冠 IC～芽室 IC、64km）は、応急復旧を完了させ、本日 8 時に一般開放。これにより道央部の東西軸の交通を確保。
 - ※並行する国道 38 号と国道 274 号が通行止めとなっていることから、併せて占冠 IC～音更帯広 IC 間で無料措置を実施
- ・高速道路や直轄国道の雨量規制等に伴う通行止めはすべて解消。

○被災による通行止め

- ・直轄国道は、土砂流出や落橋等により 5 路線 7 区間で通行止め
国道 38 号、国道 39 号、国道 236 号、国道 273 号、国道 274 号
- ・補助国道は、斜面崩落等により 12 区間で通行止め
岩手県 11 区間、宮城県 1 区間
- ・都道府県道は、路肩崩壊等により 42 区間で通行止め
北海道 24 区間、岩手県 12 区間、福島県 3 区間、大阪府 1 区間、島根県 2 区間

(2) 鉄道

- ・在来線は、4事業者8路線で運転休止
JR北海道（根室線、石勝線、函館線、日高線）、JR東日本（釜石線、山田線）、
三陸鉄道（北リアス線）、道南いさりび鉄道（道南いさりび鉄道線）

(3) 航空

- ・欠航便なし

(4) フェリー等

- ・2事業者2航路が一部運休

(5) その他

- ・高速バスは、13事業者19路線が運休、2事業者4路線が一部運休
- ・路線バスは、8事業者13路線が運休、9事業者13路線が一部運休

5 河川、土砂災害、港湾（30日6時以降に判明した被害）

(1) 河川

○被害状況

- ・国が管理する十勝川水系札内川で1箇所、石狩川水系空知川で2箇所の堤防決壊を確認。
- ・道県管理の16水系26河川において、溢水等による浸水被害が発生。
石狩川水系、十勝川水系、奥蘆別川水系、沙流川水系、湧別川水系、斜里川水系、戸蔭別川水系、高瀬川水系、堤川水系、鶴住居川水系、小本川水系、安家川水系、久慈川水系、新井田川水系、大川水系、斐伊川水系
- ・詳細な被害状況については、現在調査中。

○計画高水位・氾濫危険水位を超過している河川

- ・国管理河川、都道府県管理河川：なし

(2) 土砂災害

- ・土石流等が6件発生（岩手県）
- ・がけ崩れが8件発生（青森県1件、岩手県5件、宮城県1件、福島県1件）

(3) 港湾

- ・15港湾において、係留施設等の破損、軽微な損傷、港内水域への漂流物の埋閉等が発生
（北海道）苫小牧港、室蘭港、釧路港、十勝港、白老港、浦河港、^{とどほっけ}樺法華港、
（青森県）青森港、川内港、（岩手県）久慈港、宮古港、
（宮城県）仙台塩釜港、御崎港、金華山港、^{おがつ}雄勝港
- ・5港湾（沖合含む）で航行警報発出
大船渡湾、宮古港、気仙沼湾、久慈港南東、江名港

6 自治体支援等

(1) リエゾン 1道2県33市町村に、のべ146人・日派遣（8/30～）

- ・東北地整は8月31日に岩泉町に新たに技術職員2名をヘリ等で輸送し、リエゾンを3名体制に強化。
- ・東北地整から2県17市町村に、のべ67名派遣。本日は1県8市町村で14名が活動。 ※（ ）書きは撤収済みの市町村等

9月1日 12:00 時点

- (宮城県)、岩手県、(福島市)、(八戸市)、久慈市、野田村、宮古市、(山田町)、釜石市、(大船渡市)、(陸前高田市)、(大槌町)、遠野市、(洋野町)、田野畑村、岩泉町、普代村、(石巻市)、(気仙沼市)
- ・北海道開発局から1道16市町村に、のべ74名派遣。本日は1道6市町で15名が活動。 ※ () 書きは撤収済みの市町村等
北海道庁、上川総合振興局、(函館市)、新得町、南富良野町、(富良野市)、(苫小牧市)、(白老町)、(登別町)、占冠村、(上川町)、(帯広市)、(幕別町)、(中札内村)、清水町、芽室町、(音更町)、日高市
 - ・北海道運輸局から1道(北海道)に、のべ3名派遣。(8/30～)。
 - ・東北運輸局から1県(岩手県)に、のべ2名派遣。(8/31～)。
 - ・海上保安庁から1道1県3市に、のべ16名派遣(8/31～)
北海道、十勝総合振興局、岩手県、釜石市、宮古市、久慈市

(2) TEC-FORCE 等 のべ307人・日派遣(8/31～)

○広域支援体制(8/31～)

- ・東北の支援のため、関東、北陸、中部、近畿地整から派遣。
- ・北海道の支援のため、関東、中国、四国地整から派遣。
※先遣隊に続き、河川、砂防、道路班が8/31に出発し、順次活動開始。

○岩泉町への支援

- ・東北地整は、岩泉町役場周辺への新たな進入ルート(町道内の沢線)を確認し、通行の支障となる電柱の撤去を東北電力に要請し、8/31より照明車、対策本部車、衛星通信装置を岩泉町役場前等に展開中。9/1よりTEC-FORCEによる被災状況調査を開始。更に照明車を追加配備中。

○南富良野町、清水町、新得町、大樹町への支援

- ・北海道開発局は、南富良野町の道道金山幾寅停車場線の河川侵食防止(石狩川水系空知川)のため、河川防災備蓄ブロック109個を提供。9/16時より片側通行を開始。
- ・北海道開発局は、南富良野町で浸水により家に戻れない人や足止めのドライバーへ夕食500食を提供(8/31)。新たに、朝食約500食を提供(9/1)。
- ・北海道開発局は、清水町から要請を受け、簡易トイレ300回分を提供
- ・北海道開発局は、給水支援のため新得町、大樹町、南富良野町に給水機能付き散水車3台を派遣(8/31～)。

○排水ポンプ車による内水排除等

- ・北海道開発局から11市町に排水ポンプ車14台、照明車6台等(8/30～)
清水町、士幌町、南富良野町、帯広市、豊頃町、標茶町、幕別町、日高町、富良野市、音更町、池田町
- ・東北地整から6市町に排水ポンプ車6台、照明車12台等(8/30～)
八戸市、宮古市、岩泉町、久慈市、花巻市、七戸町
- ・北陸地整から1市(小松市)に排水ポンプ車1台(8/30)
- ・関東地整から1市(上尾市)に排水ポンプ1機、照明車1台(8/30～8/31)

○被災状況調査

- ・北海道開発局、東北地整は、ヘリコプターにより、浸水状況を把握するとともに、河川や土砂災害箇所等の被災状況調査を実施。

9月1日 12:00 時点

- ・ 防災ヘリコプターのあおぞら号(関東地整)、ほくりく号(北陸地整)を東北地方に、きんき号(近畿地整)を北海道地方に派遣。
- ・ 国土地理院は岩泉町で UAV による被災状況調査を実施(8/31~)。航空機(くにかぜⅢ)により岩泉町の空中写真撮影を実施(8/31~)。
- ・ 海上保安庁は巡視船、航空機により行方不明者捜索及び被害調査を実施

○道路啓開

- ・ 東北地整は、TEC-FORCE8 名を派遣し、土砂流出等により通行止めとなった国道 455 号等の道路啓開を実施中(9/1~)。

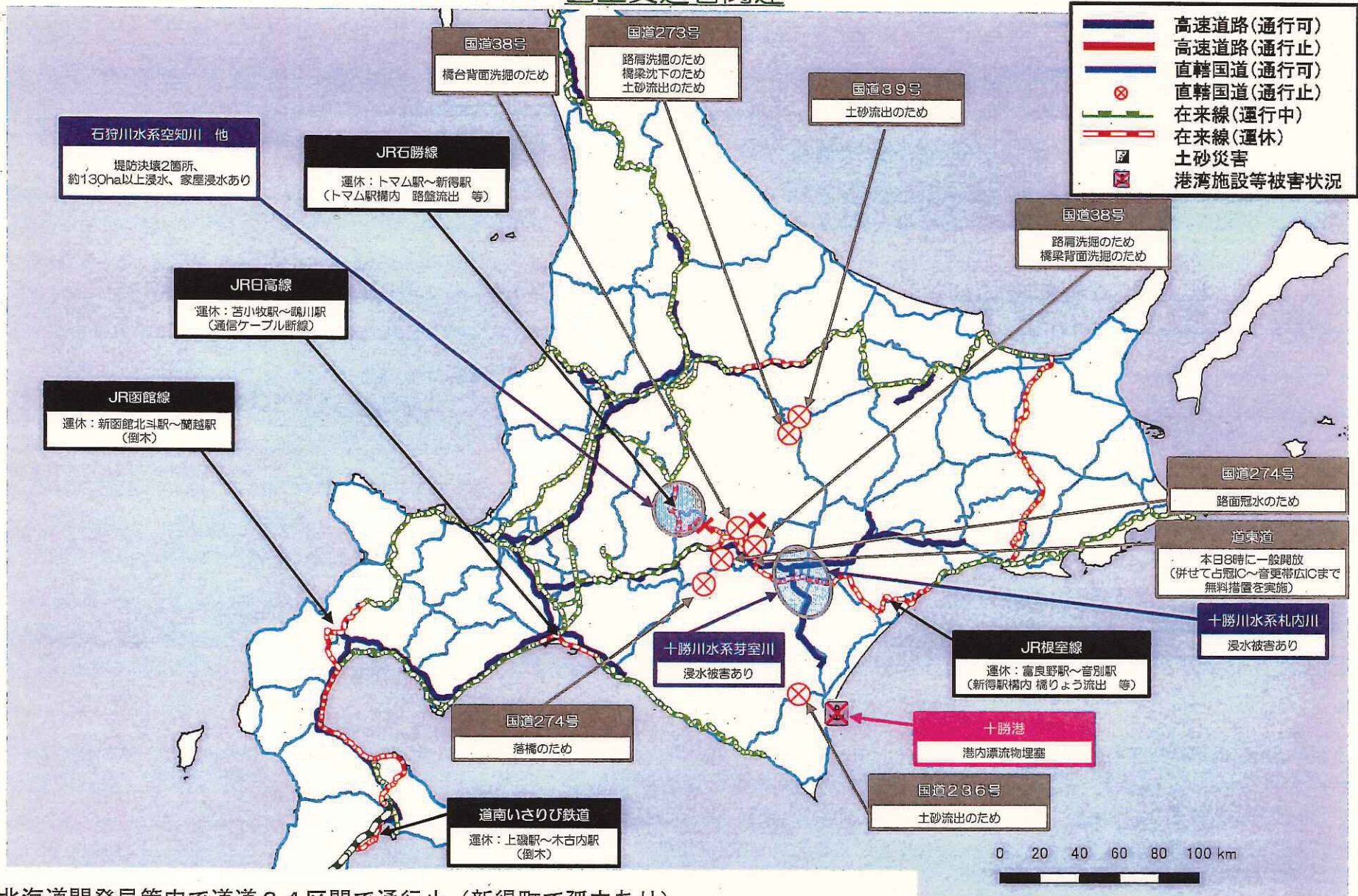
○専門家等

- ・ 国総研は、美瑛町他で橋梁等の被災調査を実施(8/31~)
- ・ 土木研究所は、美瑛町他で橋梁等、帯広市他で河川堤防の被災調査を実施(8/31~)

台風第10号による被害と国土交通省の対応状況②

国土交通省関連

※9/1 12:00現在



※北海道開発局管内で道道24区間で通行止（新得町で孤立あり）
 ※上記を含め、国管理河川は4河川、道管理河川は15河川で浸水あり（調査中）

台風10号における十勝川水系札内川被災状況(平成28年9月1日)



8



台風10号における空知川及びユクトラシュベツ川の出水概要

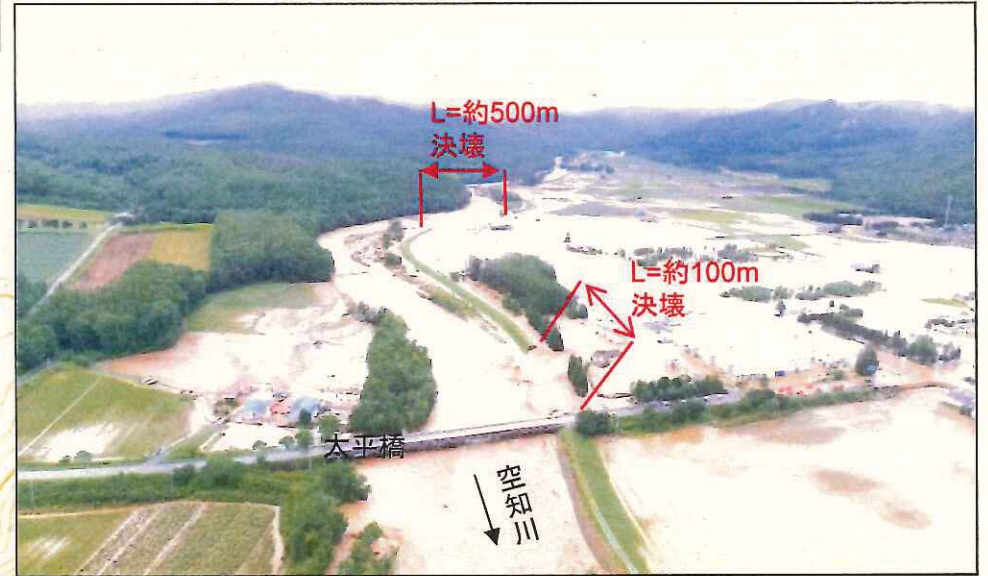
- 南富良野市の空知川において、堤防が2箇所で決壊し、約130haが浸水
- 北海道管理区間においても、ユクトラシュベツ川で溢水

現在の状況(9月1日現在)

○南富良野町

- 浸水状況: 50haまで減少(6時時点)
- 避難状況: 避難勧告継続中
- 203人避難中(9時時点)
- ※リエゾン等による情報

✖ : 堤防決壊



十勝川水系芽室川・ペケレベツ川の出水概要(平成28年9月1日)

- 台風10号に伴い、28日から降り続けた降雨により、芽室町に設置されている雨量観測所では154mmの累加雨量を記録(8月一ヶ月分の平均降水量157mmに匹敵)し、北海道が管理する十勝川水系芽室川・ペケレベツ川では家屋流出や橋梁流出等の被害が発生。(浸水被害の状況等は現在調査中)
- 芽室川が流れる芽室町・ペケレベツ川が流れる清水町において、それぞれ529世帯、1,152人・333世帯、690人に避難指示が発令された。

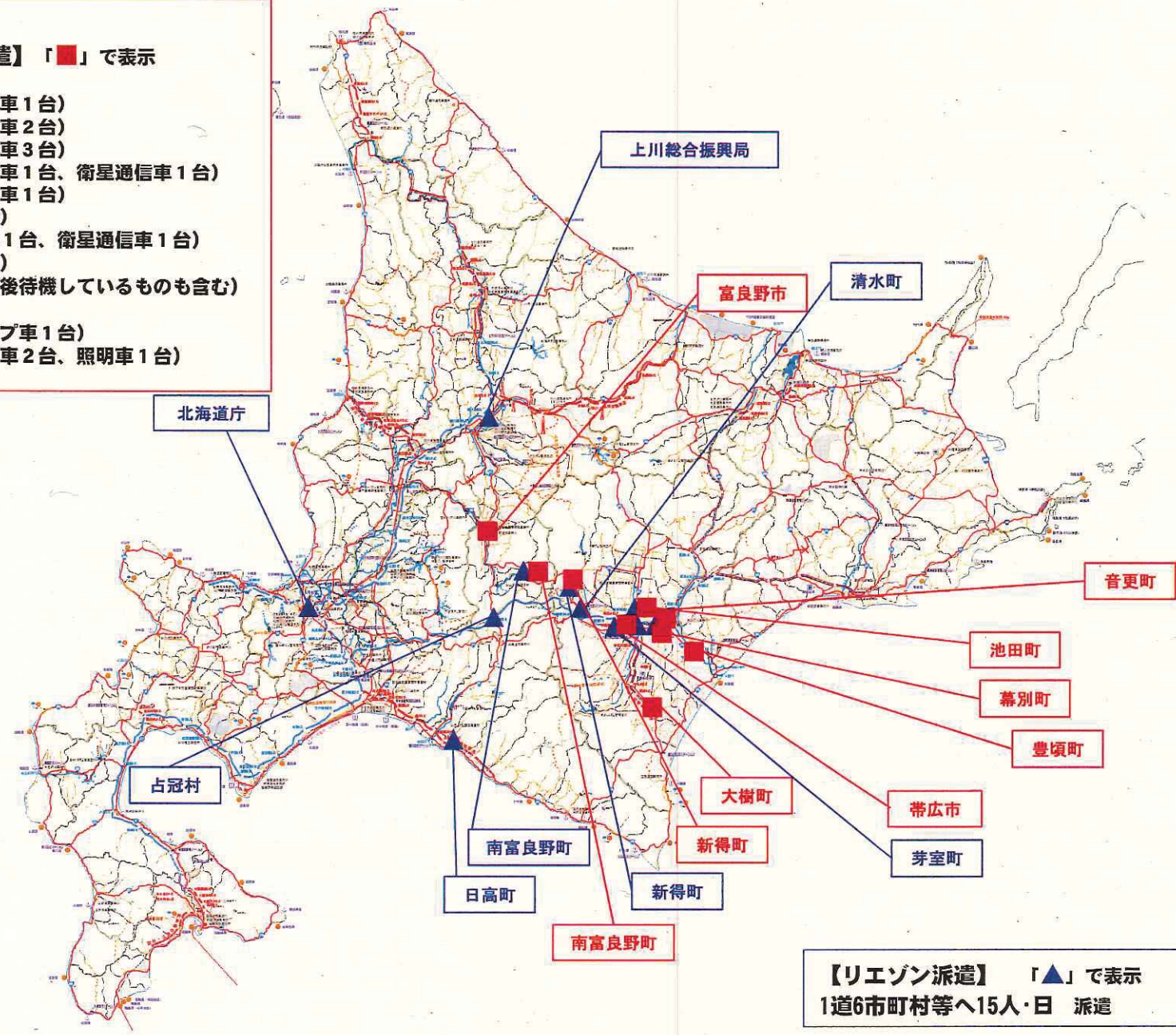
現在の状況(9月1日10時時点)

- 芽室町(芽室川)
→避難状況:避難勧告等解除
4人自主避難中
(最大時902人)
 - 清水町(ペケレベツ川)
→避難状況:避難勧告発令中
132人避難中
(最大時256人)
- ※リエゾン等による情報



【北海道】台風10号によるリエゾン・災害対策機械派遣状況(9月1日12:00時点)

- 【災害対策機械等派遣】「■」で表示**
- 稼働中
 - 帯広市 (排水ポンプ車1台)
 - 豊頃町 (排水ポンプ車2台)
 - 幕別町 (排水ポンプ車3台)
 - 音更町 (排水ポンプ車1台、衛星通信車1台)
 - 池田町 (排水ポンプ車1台)
 - 新得町 (散水車1台)
 - 南富良野町 (照明車1台、衛星通信車1台)
 - 大樹町 (散水車1台)
 - 待機中 (移動中・稼働後待機しているものも含む)
 - 帯広市 (照明車1台)
 - 富良野市 (排水ポンプ車1台)
 - 幕別町 (排水ポンプ車2台、照明車1台)

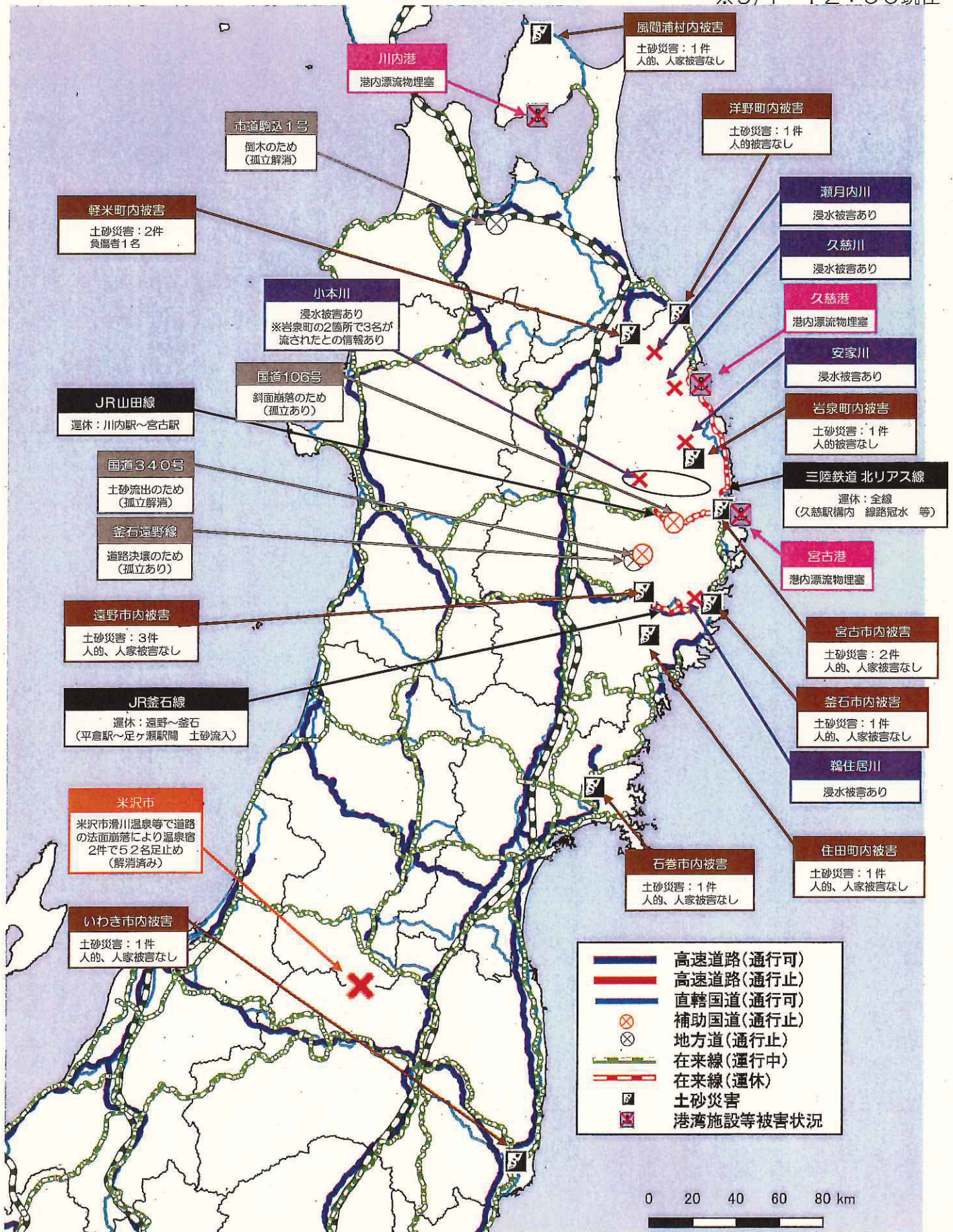


【リエゾン派遣】「▲」で表示
1道6市町村等へ15人・日 派遣

台風第10号による被害と国土交通省の対応状況②

国土交通省関連

※9/1 12:00現在



※東北地方整備局管内で補助国道12区間、県道15区間で通行止め(釜石市で孤立あり)
 ※上記を含め、県管理河川は、10河川で浸水あり(調査中)

台風10号における東北地方の出水概要(平成28年9月1日)



久慈川沿川浸水状況



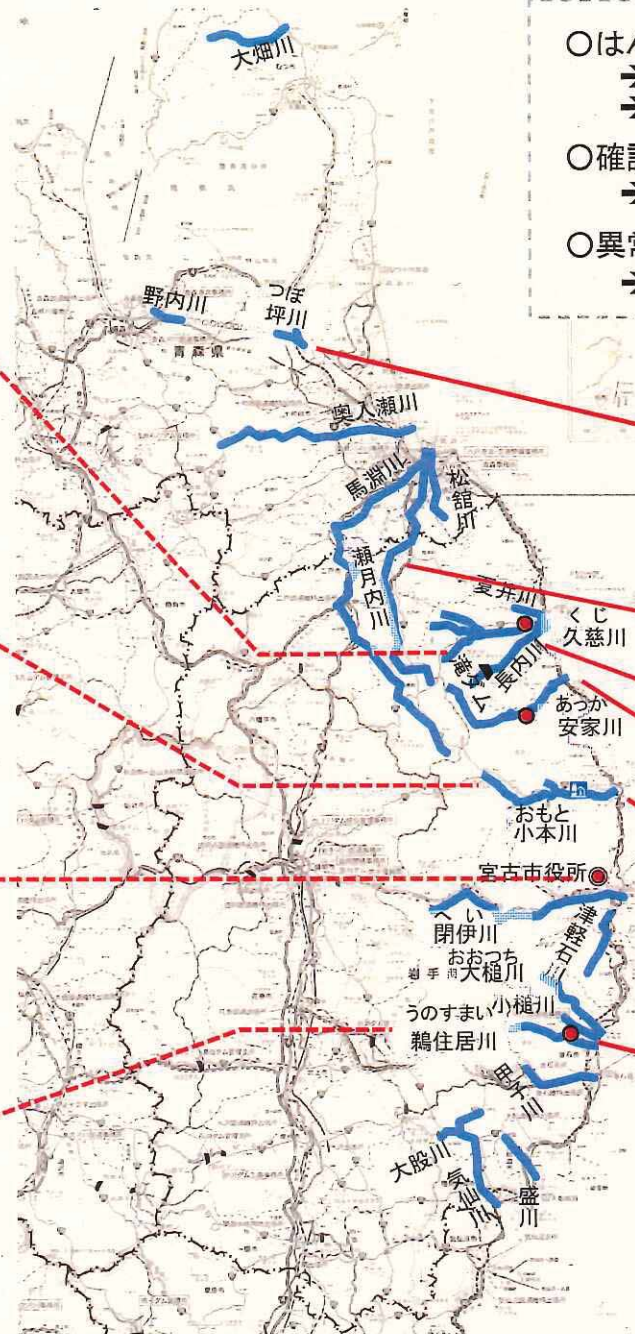
小本川浸水状況



宮古市中心部内水氾濫浸水状況



鶴住居川出水状況



- はん濫危険水位を超過した河川数
 - 国管理河川 : 0河川
 - 県管理河川 : 17河川
- 確認された家屋浸水被害
 - 調査中
- 異常洪水時防災操作を行ったダム
 - 県管理ダム : 1基

坪川・ニツ森川(七戸町)
 ・坪川: 溢水により農地浸水約15ha
 ・ニツ森川: 堤防決壊により農地浸水約8ha
 ・排水ポンプ車(国)1台出動
 9/1排水完了・撤収
 ・現在、決壊箇所の応急復旧中

瀬月内川(九戸村)
 ・浸水被害あり[調査中]

久慈川(久慈市)
 ・浸水被害あり[調査中]

安家川(岩泉町)
 ・浸水被害あり[調査中]

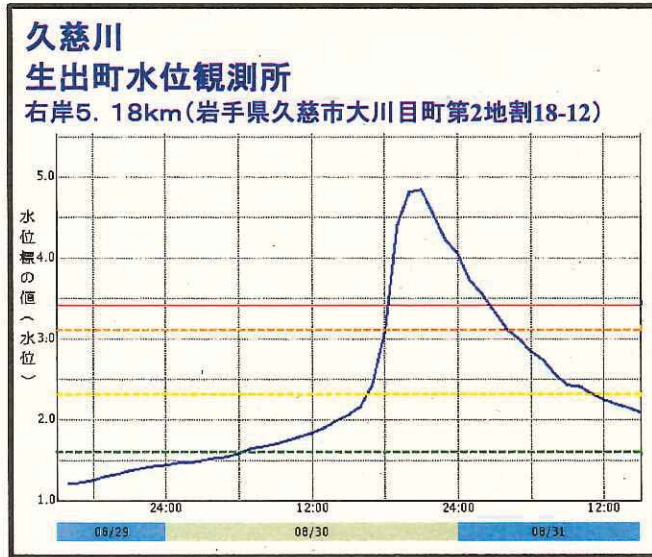
小本川(岩泉町)
 ・浸水被害あり[調査中]

鶴住居川(釜石市)
 ・浸水被害あり[調査中]

台風10号における久慈川の出水概要(平成28年9月1日)



14



- はん濫危険水位
- 避難判断水位
- はん濫注意水位
- 水防団待機水位



久慈川(右岸)越水状況



久慈川周辺 浸水状況



久慈川 排水作業状況

台風10号における小本川の出水概要(平成28年9月1日)



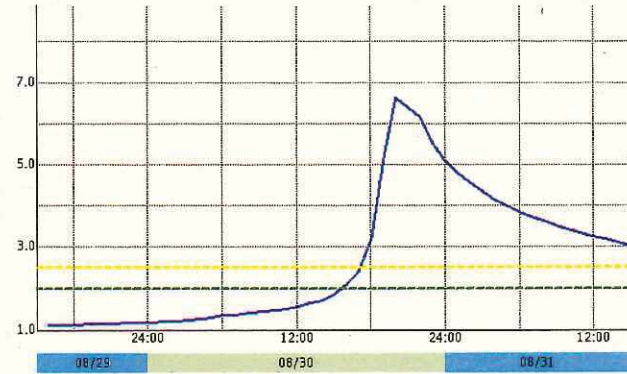
【被害状況等】

- ・行方不明者16名※リエゾンより
- ・氾濫による家屋・農地等の浸水被害 多数
- ・道路損壊による交通途絶 あり
- ・TECFORCE(4班18名)が9/1より現地調査

小本川

赤鹿水位観測所

左岸8.70km(岩手県下閉伊郡岩泉町裏野字赤鹿13番2)



はん濫注意水位

水防団待機水位



黄色の範囲: 浸水したと想定される範囲



小本川上流浸水状況



岩泉町乙茂地先状況



岩泉町下流浸水状況

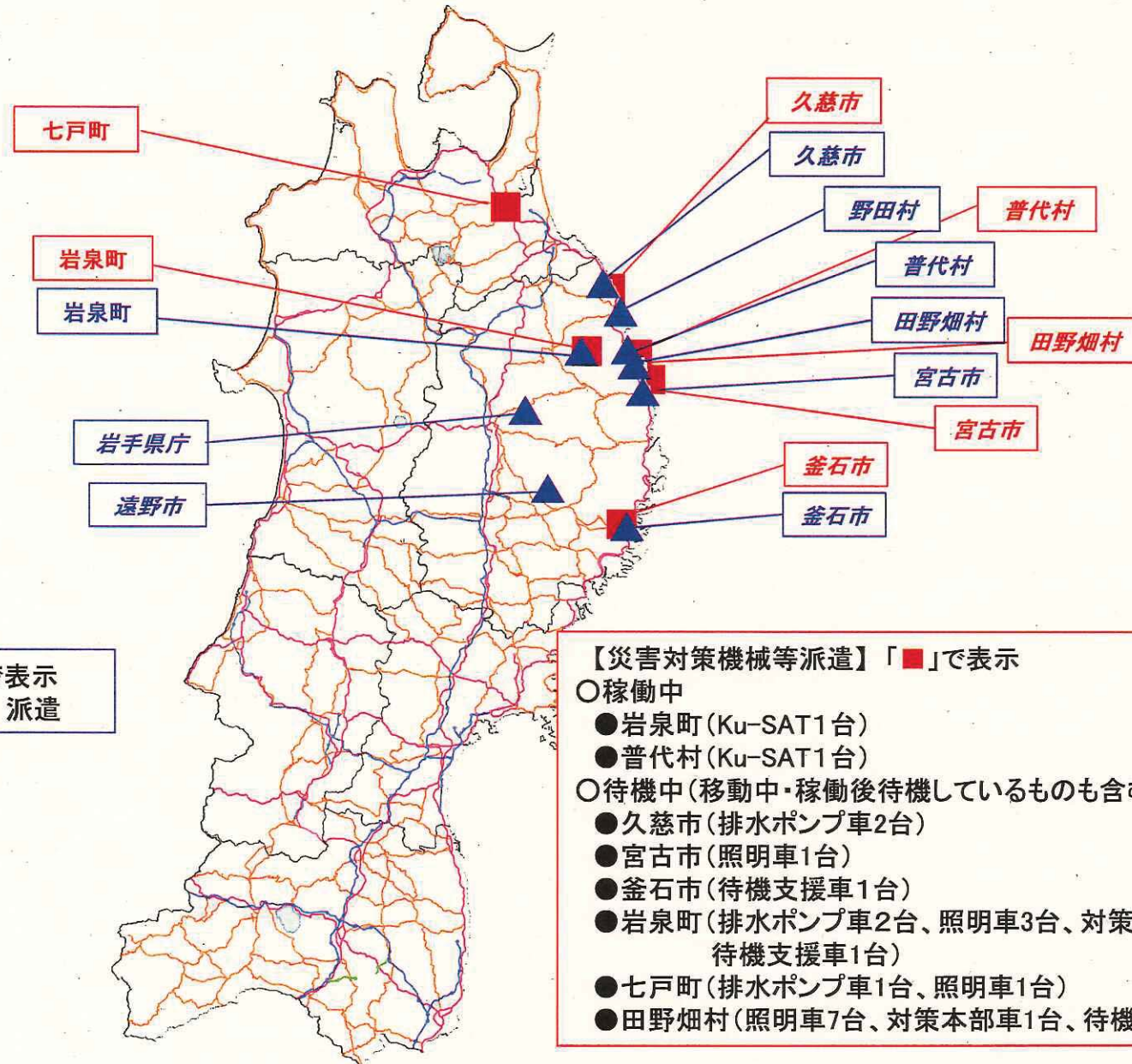
岩手県岩泉町 通行止め状況

※通行止め箇所は正確に把握できておらず調査中

【町道の開通】
東北地整が東北電力に通行の支障となっている電柱の撤去を要請し、8月31日より役場周辺へ通行可能。



【東北】台風10号によるリエゾン・災害対策機械派遣状況(9月1日12:00時点)

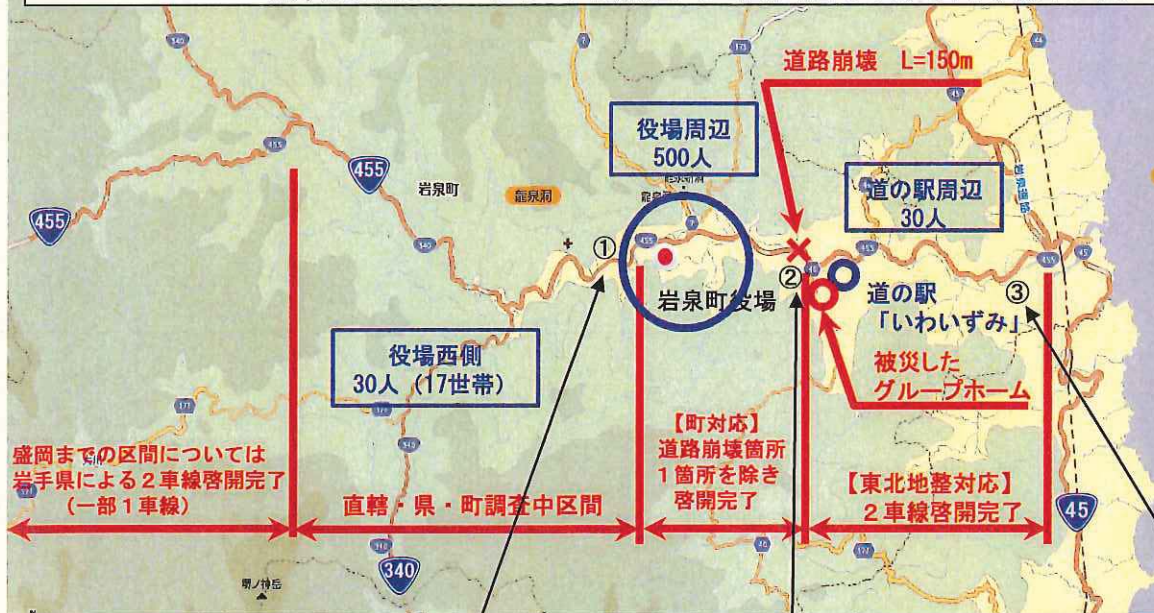
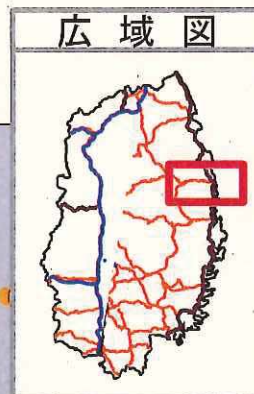


【リエゾン派遣】「▲」で表示
1県8市町村 全14名 派遣

- 【災害対策機械等派遣】「■」で表示
- 稼働中
 - 岩泉町 (Ku-SAT1台)
 - 普代村 (Ku-SAT1台)
 - 待機中(移動中・稼働後待機しているものも含む)
 - 久慈市 (排水ポンプ車2台)
 - 宮古市 (照明車1台)
 - 釜石市 (待機支援車1台)
 - 岩泉町 (排水ポンプ車2台、照明車3台、対策本部車1台、待機支援車1台)
 - 七戸町 (排水ポンプ車1台、照明車1台)
 - 田野畑村 (照明車7台、対策本部車1台、待機支援車1台)

【岩手県岩泉町】 R455倒木、土砂流出、冠水

- ①日時 : 8月31日(水) 2時00分～
 - ②場所 : 国道455号
 - ③人身・物損 : 確認中
 - ④孤立 : 役場周辺500人、道の駅周辺30人、役場より西側30人
⇒役場周辺、道の駅周辺は道路啓開により解消(8/31)
残る孤立は、役場より西側の30人
 - ⑤迂回路 : なし
 - ⑥原因 : 土砂流出、冠水、河川氾濫による道路崩壊
 - ⑦インフラ : 電気×、ガス○、水道△(一部)
 - ⑧復旧 : 道路崩壊箇所については、9月1日(木)より東北地整にて応急復旧着手
役場西側について、直轄、県、町による調査を継続
 - ⑨記者発表 : 予定なし(※県のHPにて公表)
 - ⑩その他 : 支援要請あり
 - ・8/31(水) 排水ポンプ車、移動無線 出動済み
 - ・8/31(水) am5:00 先遣隊2班出動(三陸国道)
- ※岩泉町にリエゾン4名派遣(三陸国道3名、岩手国道1名)



【岩手県宮古市】 R106斜面崩落 等

- ①日時 : 8月30日(火) 15時55分～ 全面通行止
- ②場所 : 国道106号 岩手県宮古市片巢、古田、墓目、区界松草
- ③人身・物損 : なし
- ④孤立 : 約80名(やまびこ館、トンネル内、コミュニティーセンターなど複数箇所)
⇒8月31日に区界松草、片巢の応急復旧完了に伴い28名が帰還
8月31日18時40分頃に4名がヘリで救助済。
9月1日時点でコミュニティーセンター48名(9月1日解除予定)
- ⑤迂回路 : なし
- ⑥原因 : 斜面崩壊4箇所 ⇒ 区界松草、片巢で応急復旧完了
- ⑦復旧 : 墓目～夏屋地区 9月1日(木) 完了予定
花原市～墓目地区 9月3日(土) 完了予定
※啓開作業は2地区共に東北地整で対応。
- ⑧記者発表 : なし(※県のHPで公表)
- ⑨その他 : 支援要請あり
※(8/31(水) am5:00より、三陸国道から土砂撤去作業用の重機を派遣)
※ 宮古市にリエゾン4名派遣(三陸国道事務所職員)



台風10号に係る被害状況等について

平成28年9月1日(木) 13:30 現在

環境省関連の被害状況及び対応状況については、以下のとおり。

1. 被害状況

【災害廃棄物等関係】 (9月1日時点)

- 地方環境事務所において災害廃棄物の発生状況、廃棄物処理施設の被害状況について地方自治体へ確認中。

【自然公園関係】 (9月1日時点)

- 特段の被害情報はなし。

2. 対応状況

< 8月31日 >

- ・北海道及び東北地方環境事務所に災害対策本部を設置

【災害廃棄物等関係】

< 8月31日 >

- ・政府調査団に担当官を派遣し、被害状況を調査(岩手県)
- ・「災害廃棄物の処理等に係る補助制度の円滑な活用」について事務連絡を发出
- ・「災害廃棄物に関する害虫・悪臭対策等の留意事項」について事務連絡を发出
- ・「水害による災害廃棄物処理の留意点」について事務連絡を发出

< 9月1日 >

- ・政府調査団の担当官が、岩手県久慈市及び岩泉町の被害状況を調査
- ・北海道地方環境事務所職員が、北海道南富良野町の被害状況を調査
- ・地方環境事務所職員及び災害廃棄物処理支援ネットワーク(D.Waste-net)の専門家を現地(北海道庁及び岩手県庁)に派遣し、仮置場の設置・管理など、災害廃棄物処理に関する技術的助言・支援を行う
- ・環境省ホームページに、「平成28年台風第10号における災害廃棄物対策について」として対応状況を掲載(予定)

- ・各都道府県教育委員会等に対し、防災態勢の強化を図るとともに、児童生徒等の安全確保及び施設の安全確保等に万全を期すよう要請（8月26日、29日、30日）
- ・引き続き教育委員会等と連携を密にしつつ、被害状況等の収集に努める。

(14) 環境省の対応

8月31日

- ・北海道及び東北地方環境事務所に災害対策本部を設置
- ・政府調査団に担当官を派遣し、被害状況を調査（岩手県）
- ・「災害廃棄物の処理等に係る補助制度の円滑な活用」について事務連絡を発出
- ・「災害廃棄物に関する害虫・悪臭対策等の留意事項」について事務連絡を発出
- ・「水害による災害廃棄物処理の留意点」について事務連絡を発出。

9月1日

- ・政府調査団の担当官が、岩手県久慈市及び岩泉町の被害状況を調査
- ・北海道地方環境事務所職員が、北海道南富良野町の被害状況を調査
- ・地方環境事務所職員及び災害廃棄物処理支援ネットワーク（D.Waste-net）の専門家を現地（北海道庁及び岩手県庁）に派遣し、仮置場の設置・管理など、災害廃棄物処理に関する技術的助言・支援を行う
- ・環境省ホームページに、「平成28年台風第10号における災害廃棄物対策について」として対応状況を掲載（予定）

(15) 金融庁の対応

- ・8月31日、金融庁災害対策室を設置。
- ・8月31日、北海道及び岩手県内の関係金融機関等に対し、北海道財務局長、日本銀行釧路支店長及び日本銀行札幌支店長の連名、並びに東北財務局盛岡財務事務所長及び日本銀行仙台支店長の連名により、「平成28年台風第10号にかかる災害に対する金融上の措置について」を発出し、預金の払戻時の柔軟な取扱い等、被災者の便宜を考慮した適時的確な措置を講じるよう要請。

(16) 財務省の対応

- ・岩手県に未利用国有地及び公務員宿舎の利用可能リストを提供（8月31日）

7 地方自治体の対応等

- ・北海道：8月31日 5時30分 災害対策本部設置
- ・岩手県：8月30日 12時00分 災害対策本部設置
- ・宮城県：8月30日 12時00分 災害対策本部設置
→8月30日 23時20分 廃止
- ・三重県：8月29日 19時39分 災害対策本部設置
→8月30日 5時25分 廃止

平成 28 年台風 10 号による被害状況等について

※これは速報であり、数値等は今後も変わることがある。

平成 28 年 9 月 1 日
14 時 00 分 現在
内 閣 府

1 気象状況（気象庁情報：8月31日24:00現在）

(1) 気象の概況と見通し

- 8月19日（金）に八丈島近海で発生した台風第10号は、26日（金）には発達しながら北上し、昨日30日朝には関東地方に接近、30日18時前には暴風域を伴ったまま岩手県大船渡市付近に上陸し、速度を上げながら東北地方を通過して日本海に抜けるという、特異な進路をたどった。台風が東北地方太平洋側に上陸したのは気象庁が1951年に統計を開始して以来初めて。
- 台風第10号の影響で、岩手県宮古市、久慈市で1時間に80ミリの猛烈な雨となったほか、28日0時から今日31日6時までには北海道上士幌町で平年の8月一ヶ月に降る雨量を超える329ミリを観測し記録的な大雨となるなど、東北地方から北海道地方を中心に西日本から北日本にかけての広い範囲で大雨となった。また、最大瞬間風速が岩手県宮古市で37.7メートル、北海道せたな町で36.5メートルなど東日本から北日本では暴風となり、海は猛烈なしけとなった所があった。
- 北海道、東北地方では、向こう一週間は、期間の前半は高気圧に覆われて概ね晴れますが、期間の後半は気圧の谷の影響により曇りで雨の降る日がある見込み。最高気温・最低気温は共に平年並か平年より高い見込み。

(2) 大雨等の状況（8月28日0時～8月31日24時）

・主な1時間降水量（アメダス観測値）

高知県	安芸郡馬路村	魚梁瀬	85.5ミリ	29日4時15分まで
高知県	安芸郡田野町	田野	82.5ミリ	29日3時58分まで
岩手県	久慈市	下戸鎖	80.0ミリ	30日18時35分まで
岩手県	宮古市	宮古	80.0ミリ	30日17時52分まで
東京都	三宅村	三宅島	80.0ミリ	28日2時54分まで
岩手県	下閉伊郡岩泉町	岩泉	70.5ミリ	30日18時21分まで
北海道	伊達市	大滝	70.0ミリ	30日22時29分まで
高知県	安芸市	安芸	62.0ミリ	29日3時59分まで
高知県	香美市	繁藤	60.5ミリ	29日2時41分まで
東京都	三宅村	三宅坪田	59.5ミリ	28日1時47分まで

・主な24時間降水量（アメダス観測値）

埼玉県	秩父市	三峰	245.5ミリ	30日15時00分まで
岩手県	久慈市	下戸鎖	231.0ミリ	30日19時40分まで
北海道	河東郡上士幌町	ぬかびら源泉郷	221.5ミリ	31日10時00分まで
福島県	福島市	鷺倉	212.5ミリ	30日14時10分まで
青森県	青森市	酸ヶ湯	206.5ミリ	30日20時00分まで
岩手県	上閉伊郡大槌町	大槌	206.0ミリ	30日18時30分まで

奈良県	吉野郡上北山村	上北山	204.0 ミリ	30 日 2 時 20 分まで
岩手県	下閉伊郡岩泉町	岩泉	203.5 ミリ	30 日 19 時 10 分まで
三重県	多気郡大台町	宮川	198.5 ミリ	30 日 2 時 10 分まで
東京都	三宅村	三宅島	198.0 ミリ	28 日 20 時 00 分まで

・ 主な期間降水量 (アメダス観測値)

北海道	河東郡上士幌町	ぬかびら源泉郷	355.0 ミリ
福島県	福島市	鷲倉	296.0 ミリ
岩手県	久慈市	下戸鎖	287.0 ミリ
北海道	河西郡中札内村	上札内	284.5 ミリ
埼玉県	秩父市	三峰	275.5 ミリ
三重県	多気郡大台町	宮川	268.0 ミリ
東京都	三宅村	三宅島	262.0 ミリ
青森県	青森市	酸ヶ湯	253.5 ミリ
岩手県	下閉伊郡岩泉町	岩泉	251.0 ミリ
北海道	釧路市	阿寒湖畔	241.0 ミリ

(3) 強風の状況 (8月28日0時～8月31日24時)

・ 主な風速 (アメダス観測値)

山形県	酒田市	飛鳥	25.3m/s	(西)	30 日 18 時 16 分
北海道	函館市	高松	24.8m/s	(東南東)	30 日 21 時 31 分
北海道	奥尻郡奥尻町	奥尻	24.4m/s	(南東)	30 日 22 時 31 分
北海道	白老郡白老町	白老	23.6m/s	(東南東)	30 日 22 時 40 分
青森県	八戸市	八戸	23.6m/s	(東)	30 日 19 時 27 分
北海道	浦河郡浦河町	浦河	22.7m/s	(東南東)	30 日 22 時 11 分
北海道	奥尻郡奥尻町	米岡	21.8m/s	(南南西)	30 日 23 時 29 分
北海道	函館市	函館	21.7m/s	(東南東)	30 日 21 時 28 分
北海道	稚内市	宗谷岬	21.5m/s	(東)	30 日 19 時 05 分
北海道	久遠郡せたな町	せたな	21.5m/s	(東)	30 日 22 時 05 分

・ 主な瞬間風速 (アメダス観測値)

岩手県	宮古市	宮古	37.7m/s	(南東)	30 日 18 時 04 分
北海道	函館市	高松	36.5m/s	(東北東)	30 日 19 時 56 分
北海道	久遠郡せたな町	せたな	36.5m/s	(東)	30 日 21 時 34 分
北海道	伊達市	伊達	35.2m/s	(南東)	30 日 21 時 34 分
青森県	八戸市	八戸	35.0m/s	(東)	30 日 19 時 26 分
北海道	浦河郡浦河町	浦河	34.7m/s	(東南東)	30 日 22 時 04 分
北海道	奥尻郡奥尻町	奥尻	34.6m/s	(東南東)	30 日 22 時 28 分
北海道	函館市	函館	34.2m/s	(東南東)	30 日 21 時 23 分
北海道	茅部郡森町	森	33.7m/s	(東)	30 日 20 時 45 分
青森県	むつ市	脇野沢	33.6m/s	(東)	30 日 20 時 19 分

(4) 波浪の状況 (8月28日0時～8月31日24時)

・ 主な波浪最高値

【気象庁所管】

宮城県 唐桑 6.8m 30日16時00分

【国土交通省港湾局所管】

青森県 むつ小川原港 9.1m 30日20時00分
 岩手県 久慈港 9.0m 30日20時20分
 福島県 小名浜港 7.8m 30日10時40分
 福島県 相馬港 7.6m 30日14時00分
 茨城県 鹿島港 7.0m 30日10時20分
 茨城県 茨城港常陸那珂 6.9m 30日10時00分
 宮城県 仙台塩釜港 6.3m 30日15時40分
 宮城県 石巻港 6.3m 30日15時00分
 北海道 苫小牧港 6.2m 31日0時40分
 北海道 十勝港 6.1m 31日2時00分
 GPS 波浪計 岩手中部沖 11.7m 30日17時00分
 GPS 波浪計 岩手北部沖 11.6m 30日19時40分
 GPS 波浪計 宮城北部沖 10.4m 30日16時00分
 GPS 波浪計 青森東岸沖 10.1m 30日20時40分
 GPS 波浪計 宮城中部沖 10.0m 30日15時20分
 GPS 波浪計 福島県沖 9.7m 30日12時40分

(5) 潮位の状況 (8月28日0時～8月31日24時)

・主な最高潮位(波浪の影響による短周期変動を除去した値)

【兵庫県所管】

兵庫県 津居山 標高 1.0m 30日12時30分

2 人的・物的被害の状況 (消防庁情報：9月1日12:00現在)

都道府県名	人的被害					住家被害					非住家被害	
	死者	行方不明者	負傷者			全壊	半壊	一部破損	床上浸水	床下浸水	公共建物	その他
			重傷	軽傷	程度不明							
人	人	人	人	人	棟	棟	棟	棟	棟	棟	棟	
北海道		1		1		1	1	29		5		3
青森県			1	2				2		2		
岩手県	11			1					116	92		
宮城県			1					3				1
秋田県			1					3				2
福島県								1				
合計	11	1	3	4		1	1	38	116	99		6

※北海道及び岩手県については被害状況を調査中

〈死者の状況〉

岩手県：1名（久慈市において高齢の女性が家屋への浸水により死亡）
 9名（岩泉町乙茂地区の高齢者福祉施設にて死亡を確認。詳細は確認中）
 1名（岩泉町小川地区において死亡を確認。詳細は確認中）

〈行方不明者の状況〉

北海道：1名（大樹町において、橋が決壊し車両が落ち1名不明）

〈重傷者の状況〉

青森県：重傷 1名（八戸市において、60歳代男性が自宅屋根から転落し、足を骨折）

秋田県：重傷 1名（鹿角市において、50歳代男性が梯子から落下し、足を骨折）
 宮城県：重傷 1名（名取市において、70歳代女性が自宅にて強風にあおられたドアに左手をはさまれ、中指切断）

3 避難の状況（消防庁情報：9月1日12:00現在）

・避難指示・避難勧告の状況（発令中 9月1日 5時00分時点）

避難指示 694世帯 1,467人

避難勧告 17,426世帯 39,578人

都道府県名	市区町村名	避難指示		避難勧告	
		対象世帯数	対象人数	対象世帯数	対象人数
北海道	帯広市			確認中	確認中
	南富良野町	108	214		
	新冠町			244	443
	音更町			確認中	確認中
	士幌町			確認中	確認中
	新得町	17	確認中	1,175	2,062
	清水町	333	690	227	491
	幕別町	236	563		
	小計	694	1,467	1,646	2,996
岩手県	久慈市			15,647	36,311
	岩泉町			133	271
	小計	0	0	15,780	36,582
合計		694	1,467	17,426	39,578

・孤立の状況等（9月1日12時00分現在）

都道府県	市町村	孤立者数	孤立状況	対応予定
北海道	新得町	10名	国民宿舎「東大雪荘」の従業員が道路寸断のため孤立	ヘリにより救出予定
	鹿追町	3名	かんの温泉の従業員が道路寸断のため孤立	ヘリにより救出予定
	芽室町	2名	美生ダム管理人から孤立のため救助要請	ヘリにより救出予定
岩手県	宮古市	約120名	市内山間部、国道106号沿いで孤立	消防により水等の物資支援等を実施迂回路あり
	岩泉町	確認中	道路寸断により、町内5地区（大川、安家、有芸、小川、岩泉）の17集落が孤立	地元消防本部、県内応援隊、緊急消防援助隊が安否確認活動を予定
	久慈市	175世帯（山根町）	消防隊が進入し、75世帯に被害がないことを確認	残り100世帯の安否を確認予定

4 その他の状況

(1) 土砂災害（国土交通省情報：9月1日12:00現在）

ア 土石流等（6件）

都道府県名		市町村名		人的被害			人家被害		
				死者	行方不明者	負傷者	全壊	半壊	一部損壊
岩手県	6件	宮古市	2件	-	-	-	-	-	-
		遠野市	3件	-	-	-	-	-	-
		釜石市	1件	-	-	-	-	-	-
合計	6件			名	名	名	戸	戸	戸

イ かけ崩れ（8件）

都道府県名		市町村名		人的被害			人家被害		
				死者	行方不明者	負傷者	全壊	半壊	一部損壊
青森県	1件	風間浦村	1件	-	-	-	-	-	-
岩手県	5件	住田町	1件	-	-	-	-	-	-
		岩泉町	1件	-	-	-	確認中	確認中	確認中
		軽米町	2件	-	-	1名	確認中	確認中	確認中
		洋野町	1件	-	-	-	確認中	確認中	確認中
宮城県	1件	石巻市	1件	-	-	-	-	-	
福島県	1件	いわき市	1件	-	-	-	-	-	
合計	8件			名	名	1名	戸	戸	戸

(2) 河川（国土交通省情報：9月1日12:00現在）

ア 出水状況

【国管理河川の出水状況】

・現在、はん濫注意水位を超えている河川（5水系6河川）

整備局	水系	河川					
北海道	釧路川	釧路川	新釧路川				
北海道	網走川	網走川					
北海道	十勝川	十勝川					
北海道	常呂川	常呂川					
東北	高瀬川	高瀬川					

イ 被害状況

(ア) 一般被害

<国管理河川>（合計2水系4河川）

都道府県	水系	河川	市町村	浸水家屋数			家屋損壊数		田畑等浸水		被害状況
				原因	床上(戸)	床下(戸)	原因	全壊(戸)	半壊(戸)	原因	
北海道	石狩川	空知川	南富良野町	調査中			調査中		決壊	約130ha	9/1 12:00現在、約50haに減少
北海道	石狩川	空知川	南富良野町	調査中			調査中		溢水	約2ha	詳細調査中
北海道	十勝川	札内川	帯広市	調査中			調査中		調査中	約50ha	調査中
北海道	十勝川	猿別川	幕別町	内水		2	調査中		調査中	約100ha	詳細調査中
北海道	十勝川	利別川	池田町	内水		1	調査中		調査中	約2ha	詳細調査中

<都道府県管理河川> (合計16水系26河川)

都道府県	水系	河川	市町村	浸水家屋数			家屋損壊数			田畑等浸水		被害状況
				原因	床上 (戸)	床下 (戸)	原因	全壊 (戸)	半壊 (戸)	原因	面積 (約 ha)	
北海道	石狩川	空知川	南富良野町	調査中			調査中			溢水	10.0	調査中
北海道	石狩川	ユクトラシュベツ川	南富良野町	溢水		24	調査中			溢水	4.0	調査中
北海道	十勝川	美生川	芽室町	調査中			調査中			溢水	0.5	調査中 麦乾燥施設1棟:床下浸水
北海道	十勝川	芽室川	芽室町	調査中			調査中			調査中		調査中
北海道	十勝川	芽室川	清水町	調査中			調査中			調査中		調査中
北海道	十勝川	ピウカ川	芽室町	調査中			調査中			調査中		調査中
北海道	十勝川	新帯広川	帯広市	調査中			調査中			調査中		調査中
北海道	十勝川	伏古別川	帯広市	調査中			調査中			調査中		調査中
北海道	十勝川	ベレケベツ川	清水町	調査中			調査中			調査中		調査中
北海道	十勝川	久山川	清水町	調査中			調査中			調査中		調査中
北海道	奥薬別川	奥薬別川	斜里町							溢水	36.0	
北海道	沙流川	沙流川	日高町	調査中			調査中			溢水	50.0	調査中
北海道	湧別川	湧別川	遠軽町							溢水	12.0	納屋5棟浸水
北海道	湧別川	武利川	遠軽町							溢水	8.0	
北海道	斜里川	幾品川	斜里町	調査中			調査中			決壊		調査中
北海道	戸蔭別川	戸蔭別川	帯広市	調査中	1		調査中			決壊	20.0	
青森	高瀬川	坪川	七戸町							溢水	15.0	
青森	高瀬川	ニツ森川	七戸町							決壊	8.0	
青森	堤川	駒込川	青森市							溢水		原野浸水等
青森	堤川	合子沢	青森市							溢水		ビニールハウス浸水
岩手	鶉住居川	鶉住居川	釜石市									調査中
岩手	小本川	小本川	岩泉町									調査中
岩手	安家川	安家川	岩泉町									調査中
岩手	久慈川	久慈川	久慈市									調査中
岩手	新井田川	瀬月内川	九戸村									調査中
宮城	大川	八瀬川	気仙沼市							溢水	0.1	県道の冠水のみ 田畑は被害無し
島根	斐伊川	中海	安来市	内水		2				調査中		田畑等については、調査中

(イ) 河川管理施設等被害

<国管理河川> (合計2水系3河川)

整備局	水系	河川	市町村	地点		被害状況		対策状況
				左右岸	KP	状態	数量	
北海道	石狩川	空知川	南富良野町	左岸	KP116.2付近	決壊	L=100m	被災箇所：太平橋左岸上流でL=100m程度、堤防が決壊。緊急復旧工事实施中。
北海道	石狩川	空知川	南富良野町	左岸	KP117.0付近	決壊	L=500m	被災箇所：太平橋左岸より約800m上流でL=500m程度、堤防が決壊。緊急復旧工事实施中。
北海道	十勝川	札内川	帯広市	左岸	KP24.8付近	決壊	L=200m	被災箇所：大正橋右岸下流、戸蔦別樋門箇所でL=200m程度、堤防が決壊。
北海道	十勝川	音更川	士幌町	左岸	KP21.4	洗掘	L=150m	堤防が一部流出(L=150m程度)、中士幌築堤、音和橋左岸上流。応急対策(根固めブロック乱積)実施中。

<都道府県管理河川> (合計4水系4河川)

都道府県	水系	河川	市町村	被害状況		備考
				状態	箇所数	
北海道	斜里川	幾品川	斜里町	決壊	調査中	仮堤設置工事を予定。
北海道	戸蔦別川	戸蔦別川	帯広市	決壊	調査中	応急復旧工事を予定。
青森	高瀬川	ニツ森川	七戸町	決壊	1	応急復旧中
山形	最上川	朧気川	尾花沢市	洗掘	1	

(2) ライフラインの状況

ア 電力(経済産業省情報：9月1日13:00現在)

【北海道電力】(9月1日13:00時点)

停電状況：約4280戸

今金町、長万部町、上士幌町、清水町、知内町、新得町、せたな町、壮瞥町、伊達市、洞爺湖町、豊浦町、中札内村、七飯町、登別市、函館市、美瑛町、日高町、福島町、富良野市、北斗市、南富良野町、室蘭市、芽室町、森町、八雲町、蘭越町

【東北電力】

停電状況：約11600戸

・青森県：解消(8月31日22:30)

・岩手県：約11600戸

宮古市、久慈市、釜石市、二戸市、岩手郡葛巻町、下閉伊郡岩泉町、下閉伊郡田野畑村、九戸郡野田村、九戸郡洋野町

○設備被害情報

・岩泉発電所(岩手県)(水力発電設備：河川増水による浸水に伴う停止)

※現在詳細調査中

・岩泉第二発電所(岩手県)(水力発電設備：放水路他損壊に伴う停止)

※現在詳細調査中

- ・山口発電所（岩手県）（水力発電設備：取水口流出に伴う停止）

※現在詳細調査中

イ 一般ガス（経済産業省情報：9月1日13:00現在）

- ・現時点で被害情報なし

ウ 水道（厚生労働省情報：8月31日20:00現在）

（ア）断水状況

- ・1道1県17町村で10,834戸+6,100人が断水。

※ 被害報告のあった地域を記載

市町村名	最大断水戸数	現在の断水戸数	断水期間	被害状況
【北海道】 清水町 （しみずちょう）	2,962戸	2,962戸	8/31～	大雨による取水施設及び管路の破損により断水。
新得町 （しんとくちょう）	2,700戸	2,700戸	8/30～	水源の濁りにより断水。
帯広市	600戸	600戸	8/31～	大雨による管路破損・水源の濁りにより断水。
大樹町 （たいきちょう）	2,300戸	2,300戸	8/31～	大雨による管路破損により断水。
占冠村 （しむかっぶむら）	150戸	150戸	8/31～	大雨による管路破損・停電により断水。
羅臼町 （らうすちょう）	420戸	0戸	8/30～8/31	大雨による管路破損により断水（復旧済み）。
函館市 （はこだて）	440戸	44戸	8/31～	大雨による停電により断水。
洞爺湖町 （とうやこちょう）	2戸	0戸	8/31	大雨による停電により断水（復旧済み）。
日高町 （ひだかちょう）	約100人	約100人	8/31～	大雨による管路破損により断水。
南富良野町 （みなみふらのちょう）	調査中	調査中	調査中	断水の規模・原因等について調査中。
森町 （もりまち）	236人	0人	8/30～8/31	大雨による停電により断水（復旧済み）。
小計	9,574戸 +336人	8,756戸 +100人		
【岩手県】 普代村 （ふだいむら）	432戸	432戸	8/30～	大雨による管路破損により断水。
久慈市 （くじし）	482戸	482戸	8/30～	水源の濁りにより断水。
葛巻町 （くずまきまち）	270戸	270戸	8/31～	大雨による管路破損により断水。
大槌町 （おおつちちょう）	94戸	94戸	8/31～	大雨による管路破損により断水。
岩泉町 （いわいずみちょう）	6,000人	6,000人	8/31～	大雨による停電・土砂災害により断水。
軽米町	32戸	32戸	8/30～	大雨による管路破損により

(かるまいちょう)				断水。
遠野市	27 戸	27 戸	8/31～	大雨による管路破損により断水。
野田村	41 戸	41 戸	8/31～	大雨による取水施設の破損により断水。
宮古市 (みやこし)	700 戸	700 戸	8/30～	断水の原因等について調査中。
小計	2,078 戸 +6,000 人	2,078 戸 +6,000 人		
【青森県】 むつ市	18 戸	0 戸	8/30	大雨による停電により断水 (復旧済み)。
小計	18 戸	0 戸		
計	11,670 戸 +6,336 人	10,834 戸 +6,100 人		

(イ) 応急給水の状況

以下のとおり、断水が確認されている全ての市町村で対応中、又は対応が可能となっている。

- ・清水町は北見市、自衛隊と民間の給水車 6 台で対応中。
- ・新得町は給水車 1 台で対応中。また、自衛隊に要請中。
- ・帯広市は応急給水拠点 4 箇所に対応中
- ・大樹町は釧路市から給水車 7 台を派遣準備中。また、自衛隊に要請中。
- ・占冠村は自衛隊に要請中。
- ・函館市は給水車で対応中。
- ・普代村は他事業者から給水車 3 台で対応中。
- ・久慈市は道路寸断のため応急給水対応困難であり、給水袋での給水を実施中。
- ・葛巻町は日本水道協会を通じて給水車 1 台を派遣中。
- ・大槌町は給水車 1 台で対応中。
- ・岩泉町は日本水道協会を通じて給水車 2 台の派遣を準備中。また、自衛隊による給水を要請中。
- ・軽米町は給水車 2 台で対応中。
- ・野田村は給水車 2 台で対応中。
- ・宮古市は備蓄水を各戸配布。

なお、南富良野町については、日水協において応急給水要請を聞き取り対応する予定。また、日高町については避難所に住民が避難、遠野市については 8 月 31 日中の復旧見込みであり、応急給水は行っていない。

(ウ) 応急復旧の状況

- ・遠野市は本日中復旧見込み。

エ 通信関係 (総務省情報：9 月 1 日 12:30 現在)

事業者 (サービス名)	被害状況等	最大被害数 ※1
NTT 東日本	・中継光ケーブルの断線により、 かみかわぐんしみずちよう そらちぐん 北海道上川郡清水町、空知郡 みなみふらのちよう みやこし 南富良野町、岩手県宮古市 (旧：下閉伊郡川井村)、	・中継光ケーブルの断線により、 かみかわぐんしみずちよう そらちぐん 北海道上川郡清水町、空知郡 みなみふらのちよう 南富良野町、岩手県宮古市 (旧：下閉伊郡川井村)、

固定 (注1)		<p>しもへいぐんいわいずみちよう 下閉伊郡岩泉町、岩手県 下閉伊郡普代村の一部エリアにて電話等が利用できない状況。</p> <ul style="list-style-type: none"> ・中継光ケーブルの断線により北海道帯広市にて市外発着信ができない状況（加入者数は数万規模）→復旧済み 	<p>しもへいぐんいわいずみちよう 下閉伊郡岩泉町、岩手県 久慈市、岩手県下閉伊郡普代村の一部エリアにて電話等が利用できない状況。</p> <ul style="list-style-type: none"> ・中継光ケーブルの断線により北海道帯広市にて市外発着信ができない状況（加入者数は数万規模） <p>※詳細調査中。</p>
	NTT 西日本	・被害なし。	・被害なし。
	NTT コミュニケーションズ	<p>とまこまいひがし おびひろ ・苫小牧東～帯広間で中継ケーブル断の様様。</p> <p>※詳細調査中。</p>	<p>とまこまいひがし おびひろ ・苫小牧東～帯広間で中継ケーブル断の様様。</p> <p>※詳細調査中。</p>
	KDDI	・被害なし。	・被害なし。
ソフトバンク	・北海道の新帯広～上落合間光ケーブルの断線により専用線：23→22回線、BB:ADSL188回線が利用できない状況。	・北海道の新帯広～上落合間光ケーブルの断線により専用線：38回線、BB:ADSL647回線が利用できない状況。	
携帯電話等 (注2)	NTT ドコモ	<p>・200→199局（北海道：121→114局、青森県：復旧済み、岩手県：79→85局、宮城県：復旧済み）が停波。</p> <p>※北海道空知郡南富良野町、 かみかわぐんびえいちよう くら の し 上川郡美瑛町、富良野市、 えさしくんえさきちよう あかんぐん 枝幸郡枝幸町、阿寒郡 つるいむら くしろぐんくろちよう 釧路市、川上郡標茶町、 しらぬかぐんしらぬかちよう あぶたぐん 白糠郡白糠町、虻田郡 （とうやこちよう とうらちよう 洞爺湖町、豊浦町、 るすつむら さるぐんひだかちよう 留寿都村）、沙流郡日高町、 だてし ちとせし むらんし 伊達市、干歳市、室蘭市、 うすぐんそうべつちよう かさいぐん 有珠郡壮瞥町、河西郡 なかさつないむら かとうぐんしかおいちよう 中札内村、河東郡鹿追町、 かみかわぐん しんとくちよう しみずちよう 上川郡（新得町・清水町）、 かやべぐんもりまち くだぐん 茅部郡森町、久遠郡せたな ちよう ふたみぐんやくもちよう 町、二海郡八雲町、 ほこだてし ほくとし かめだぐん 函館市、北斗市、亀田郡 ななえちよう せたなぐんいまかちよう 七飯町、瀬棚郡今金町、 きたみし しもへいぐん 北見市、岩手県下閉伊郡 いわいずみちよう たのほむら （岩泉町・田野畑村・ ふだいむら かまいし いわてぐん 普代村）、釜石市、岩手郡 くずまきまち くじし みやこし 葛巻町、久慈市、宮古市、</p>	<p>・407局（北海道：301局、青森県：6局、岩手県：109局、宮城県：1局）が停波。</p> <p>※北海道空知郡南富良野町、 かみかわぐんびえいちよう くら の し 上川郡美瑛町、富良野市、 えさしくんえさきちよう あかんぐん 枝幸郡枝幸町、阿寒郡 つるいむら くしろぐんくろちよう 鶴居村、釧路郡釧路町、釧路 市、厚岸郡（厚岸町・ はまなちよう おむろし かみかみぐん 浜中町）、根室市、川上郡 （てしかがちよう しべちちよう 弟子屈町・標茶町）、 しらぬかぐんしらぬかちよう しべつぐん 白糠郡白糠町、標津郡 なかしべつちよう しべつちよう （中標津町・標津町）、 あばしりぐんびほろちよう めなしぐん 網走郡美幌町、目梨郡 らうすちよう あぶたぐん とうやこちよう 羅臼町、虻田郡（洞爺湖町、 とうらちよう るすつむら のつけぐん 豊浦町、留寿都村）、野付郡 べつちちよう さるぐんひだかちよう 別海町、沙流郡日高町、 むらんし だてし ちとせし 室蘭市、伊達市、干歳市、 むらんし うすぐんそうべつちよう 室蘭市、有珠郡壮瞥町、 かさいぐん むむろちよう きらべつむら 河西郡（芽室町・更別村・ なかさつないむら かとうぐん 中札内村）、河東郡 （おとふけちよう しほろちよう 音更町・士幌町・ しかおいちよう かみしほろちよう ひろおぐん 鹿追町・上士幌町）、広尾郡</p>

	<p>くのへぐん かるまいまち のだむら 九戸郡（軽米町・野田村）、 おおふなとし にのへし 大船渡市、二戸市の一部においてエリアカバーされていない状況。</p>		<p>ひろおちょう たいきちやう とかちぐん （広尾町・大樹町）、十勝郡 うらほろちやう かみかわぐん しんたくちやう 浦幌町、上川郡（新得町・ しみずちやう かやべぐんもりまち 清水町）、茅部郡森町、 くどうぐん ちやう ふたみぐん 久遠郡せたな町、二海郡 やくもちやう はこだてし ほくとし 八雲町、函館市、北斗市、 かめだぐんなえちやう せたなぐん 亀田郡七飯町、瀬棚郡 いまかねちやう あしよるぐん あしよるちやう 今金町、足寄郡（足寄町・ りくべつちやう おびひろし なかがわぐん 陸別町）、帯広市、中川郡 いけだちやう とほころちやう （池田町・豊頃町・ ほんべつちやう まくべつちやう かみいそぐん 本別町・幕別町）、上磯郡 きこないちやう しやりぐん しやりちやう 木古内町、斜里郡（斜里町・ こしみずちやう きよさとちやう ところぐん 小清水町・清里町）、常呂郡 くねつぶちやう さるまちやう （訓子府町・佐呂間町・ おけとちやう きたみし あぼしりぐん 置戸町）、北見市、網走郡 （おおぞらちやう つべつちやう 大空町・津別町・ びほろちやう あぼしりし もんべつぐん 美幌町）、網走市、紋別郡 えんがるちやう おこつべちやう （遠軽町・興部町・ にしおこつべむら たきのうえちやう 西興部村・滝上町・ ゆうべつちやう おうむちやう もんべつし 湧別町・雄武町）、紋別市、 いわいづみちやう 岩手県下閉伊郡（岩泉町・ たのはたむら ふだいむら 田野畑村・普代村）、 かまいしし いわてぐんくずまきまち 釜石市、岩手郡葛巻町、 くじしし みやこしし くのへぐん 久慈市、宮古市、九戸郡 （かるまいまち のだむら おおふなとし けせんぬまし 大船渡市、宮城県気仙沼市の 一部においてエリアカバーされていない可能性あり。</p>
<p>KDDI (au)</p>	<p>・ 7 1 局（北海道：3 8 局、青森 県：1 局、岩手県：3 2 局）が停 波。 ※北海道伊達市大滝区、 ちとせし かやべぐんもりまち 千歳市、茅部郡森町、 そらちぐんみなみふらのちやう 空知郡南富良野町、 きるぐんひだかちやう 沙流郡日高町、 かみかわぐんしみずちやう 上川郡清水町、 ふたみぐんやくもちやう はこだてし 二海郡八雲町、函館市、 うすぐんそうべつちやう かさいぐん 有珠郡壮瞥町、河西郡 めむろちやう 茅室町、岩手県 しもへいぐんいわいづみちやう 下閉伊郡岩泉町、 たのはたむら かまいしし 田野畑村、釜石市、</p>		<p>・ 1 5 8 局（北海道：8 2 局、青森 県：1 2 局、岩手県：6 4 局）が 停波。 ※北海道伊達市大滝区、 ちとせし かやべぐんもりまち 千歳市、茅部郡森町、 そらちぐんみなみふらのちやう 空知郡南富良野町、 きるぐんひだかちやう 沙流郡日高町、 かみかわぐんしみずちやう 上川郡清水町、 ふたみぐんやくもちやう はこだてし 二海郡八雲町、函館市、 ほくとし ほろいづみぐん 北斗市、幌泉郡えりも ちやう うすぐんそうべつちやう 町、有珠郡壮瞥町、 かさいぐんめむろちやう かわかみぐん 河西郡茅室町、川上郡 しべちやう 標茶町、岩手県</p>

	<p>久慈市、宮古市、の一部においてエリアカバーされていない状況。</p>	<p>下閉伊郡岩泉町、山田町、 田野畑村、釜石市、 久慈市、宮古市、 九戸郡軽米町、二戸市、青森県三戸郡階上町、 東津軽郡平内町、八戸市の一部においてエリアカバーされていない可能性あり。</p>
ソフトバンク	<p>【携帯電話】</p> <ul style="list-style-type: none"> ・ 231→204局（北海道：114→93局、青森県：6→5局、岩手県：111→106局）が停波。 <p>※北海道伊達市、北斗市、久遠郡せたな町、二海郡八雲町、磯谷郡蘭越町、虻田郡豊浦町、勇払郡占冠村、空知郡南富良野町、岩手県宮古市、久慈市、下閉伊郡岩泉町、田野畑村、普代村の一部においてエリアカバーされていない状況。</p> <p>【PHS】</p> <ul style="list-style-type: none"> ・ 6局（北海道：復旧済み、岩手県：6局）が停波 <p>※岩手県下閉伊郡岩泉町、の一部においてエリアカバーされていない状況。</p>	<p>【携帯電話】</p> <ul style="list-style-type: none"> ・ 384局（北海道：162局、青森県：22局、岩手県：200局）が停波。 <p>※北海道函館市、伊達市、北斗市、茅部郡森町、久遠郡せたな町、二海郡八雲町、磯谷郡蘭越町、瀬棚郡今金町、虻田郡豊浦町、勇払郡占冠村、空知郡南富良野町、沙流郡日高町、幌泉郡えりも町、青森県三戸郡南部町、岩手県宮古市、久慈市、下閉伊郡岩泉町、田野畑村、普代村、九戸郡洋野町、九戸郡軽米町、野田村、二戸郡一戸町、二戸市の一部においてエリアカバーされていない可能性あり。</p> <p>【PHS】</p> <ul style="list-style-type: none"> ・ 106局（北海道：27局、岩手県：79局）が停波 <p>※岩手県下閉伊郡岩泉町、久慈市、九戸郡洋野町の一部においてエリアカバーされていない可能性あり。</p>
UQコミュニケーションズ	<ul style="list-style-type: none"> ・ 13→7局（北海道：10→4局、青森県：復旧済み、岩手県：3局、宮城県：復旧済み）が停 	<ul style="list-style-type: none"> ・ 33局（北海道：16局、青森県：8局、岩手県：6局、宮城県：3局）が停波。

	<p>波。</p> <p>※北海道函館市の一部においてエリアカバーされていない状況→隣接局によりエリアカバーされサービス影響なし。</p> <p>※岩手県下閉伊郡の一部においてエリアカバーされていない状況</p>	<p>※北海道函館市の一部においてエリアカバーされていない状況</p> <p>※岩手県下閉伊郡の一部においてエリアカバーされていない状況</p>
ワイヤレスタイプラジコンが	<p>・ 8局（北海道：6→7局、青森県：2→1局、岩手県：復旧済み）が停波。</p> <p>※北海道伊達市、青森県八戸市の一部においてエリアカバーされていない状況。</p>	<p>・ 27局（北海道：17局、青森県：5局、岩手県：5局）が停波。</p> <p>※北海道茅部郡森町、伊達市、青森県八戸市の一部においてエリアカバーされていない可能性あり。</p>

○主な原因は停電及び伝送路断

(注1) 事業者が把握可能な範囲の情報を記載

(注2) 携帯電話等事業者が設置している基地局数は各社で異なり、停波中の基地局数は、サービス影響の規模を直接表すものではない

※1 総務省への報告値の中で最大のもの（被害局数の最大値と県ごとの被害局数の最大値）を記載

【その他の通信事業者】

(総務省情報：9月1日8時30分現在)

	事業者	被害状況等
固定	東北インテリジェント通信	<p>(1) 30日14時21分 岩手県宮古市川井村 【影響】17回線→20回線【原因】ケーブル障害【対応】復旧作業中</p> <p>(2) 30日18時16分 岩手県下閉伊郡岩泉町【影響】7回線→6回線【原因】ケーブル障害【対応】検討中</p> <p>(3) 30日18時49分 岩手県下閉伊郡岩泉町【影響】2回線【原因】ケーブル障害【対応】検討中</p> <p>(4) 30日19時33分 岩手県下閉伊郡岩泉町【影響】26回線→29回線【原因】ケーブル障害【対応】検討中</p> <p>(5) 30日19時33分 岩手県宮古市川井村 【影響】38回線【原因】ケーブル障害【対応】迂回構成（復旧済み）</p> <p>(6) 30日18時30分 青森県青森市【影響】1回線【原因】ケーブル障害【対応】復旧作業中→復旧済み</p> <p>(7) 30日22時12分 岩手県久慈市【影響】13回線【原因】ケーブル障害【対応】復旧作業中→復旧済み</p> <p>(8) 30日22時12分 岩手県下閉伊郡岩泉町【影響】59回線→30回線【原因】ケーブル障害【対応】検討中→ケーブル張替（復旧済み）</p> <p>(9) 30日20時10分 秋田県鹿角市【影響】2回線【原因】ケーブル障害【対応】31日朝より復旧作業予定→ケーブル張替（復旧済み）</p> <p>(10) 30日22時30分 岩手県下閉伊郡岩泉町【影響】1回線【原因】ケーブル障害【対応】検討中</p> <p>(11) 31日7時20分 福島県河沼郡柳津町【影響】7回線【原因】ケーブル障害【対応】復旧作業中→復旧済み</p>

(総務省情報：9月1日9時00分現在)

	事業者	被害状況等
固定	Hotnet	<ul style="list-style-type: none"> ・帯広エリアにて橋崩落による情報BOX管路破損の情報、同管路ケーブル切断（復旧目処未定） ・清水（加入6回線）停止中 ・中継1区間（帯広～富良野） ・富良野エリア <ul style="list-style-type: none"> ・南富良野・情報ボックス管路損傷による光ケーブル断線回線断継続中（加入9回線） ・復旧未定 ・室蘭エリアにてお客様宅内への引き込みケーブル切断 ・室蘭（加入1回線）停止中 ・復旧未定 ・伊達エリアにて倒木によるケーブル損傷 ・壮瞥（加入9回線）停止中 6:30頃復旧予定⇒復旧完了済み（加入10回線） ・函館エリア <ul style="list-style-type: none"> ・島崎・土砂崩れによるケーブル切断 ・中継1区間（森～八雲） ・18時復旧見込み ・函館西：倒木による光ケーブル断線 ・加入1回線 ・復旧未定
	ニューメディア	（伝送路） <ul style="list-style-type: none"> ・入船町：停電と倒木による断線→8/31 17:50 復旧 ・ほくでんの復旧対応後に対応。（8/31夜～9/1朝予定）
	ワイコム株式会社	<ul style="list-style-type: none"> ・八雲町：一部地域で停電により基地局障害（FWA基地局）→8/31 18:01 復旧
携帯電話等	イー・アクセス	現時点では被害なし
	ウィルコム	【PHS】北海道 0局←15局 ←27局から
	WCP	・北海道 6局 ←8局 ←17局から

<防災行政無線>

被害なし

<DEURAS（電波監視システム）>

- ・DEURAS-D（遠隔方位測定設備）2センサ局が運用停止中であるが、他のセンサ局を活用して電波監視業務を実施中。

オ 放送関係（総務省情報：9月1日12:30現在）

<テレビジョン>

- ・岩手県岩泉町いわいづみちょうの中継局（NHK、テレビ岩手、岩手朝日テレビ、IBC岩手放送、岩手めんこいテレビ）1局が停波（商用電源断によるもの）。

影響数：653世帯 ※現在対応を検討中。

<AM>

- ・STVラジオ

北海道帯広市において停波。 ※番組を伝送する有線回線が現用・予備とも停止

→復旧済み

<FM>

- ・(株)エフエム岩手

岩手県宮古市において停波（商用電源断によるバッテリー枯渇のため）

→可搬型発電機により復旧済み。

<コミュニティFM>

- ・函館エフエム（株）FMいるか

①北海道函館市の中継局（日浦中継局）において放送中断。

※電波は出ているが無変調状態。事故原因は暴風による放送中継回線の途絶とみられる。

→復旧済み

②北海道函館市の中継局（南茅部中継局）において放送中断（現地停電の長時間化によるバッテリー枯渇のため、送信機器の電源断によるもの）。→復旧済み

<ケーブルテレビ>

- ・(株)ニューメディア函館センター（一部復旧）

北海道函館市等において停波（倒木及び商用電源停電のため）

影響数：約 20 世帯 →復旧済み

- ・三陸ブロードネット（株）

岩手県釜石市において停波（光ファイバの切断（飛来物による断線）のため）

影響数：138 世帯 →復旧済み

(4) 道 路（国土交通省情報：9月1日 12:00 現在）

ア 高速道路

- ・被災による通行止め：なし 雨量規制等による通行止め：なし

イ 直轄国道

- ・被災による通行止め：5路線7区間 雨量規制等による通行止め：なし

路線名	所在地	被災状況	備考
国道38号	ホッカイドウ ソラチゲン ミナミフラノチヨウ アザ イクトラ 北海道空知郡南富良野町字幾寅 カミカワグンシントクチヨウ ウアザ ニイナイ ～上川郡新得町字新内 [L=31km]	法面崩壊 橋台背面洗掘	[8/30 20:00～8/30 22:00(区間延伸)～] 迂回路：有 孤立集落：無 人身・物損：無
国道38号	ホッカイドウ カミカワグンシメズチヨウ ミナミチヨウ 北海道上川郡清水町南一条 カミカワグンメムロチヨウ ウヒガシジヨウ チヨウメ ～河西郡芽室町東1条10丁目 [L=20km]	橋梁背面洗掘 落橋 路面冠水	[8/30 23:00～8/31 2:45(区間延伸)～ 5:15(事象変更)～7:00(事象変更) ～13:00(事象変更)] 迂回路：有 孤立集落：無 人身・物損：有
国道39号	ホッカイドウ カミカワグンウエガワチヨウ ソウウンキョウ 北海道上川郡上川町層雲峡 キタミン ルベシベチヨウ コウワ ～北見市留辺築町厚和 [L=41km]	土砂流出	[8/30 15:00～]
国道236号	ホッカイドウ ヒロオグン ヒロオチヨウ ウカミ キセン 北海道広尾郡広尾町上トヨイ基線 ウラカワグンウラカワチヨウ オミキネウス ～浦河郡浦河町上杵臼 [L=28km]	土砂流出	[8/30 12:00～8/31 11:00(事象変更)] 迂回路：有 孤立集落：無 人身・物損：無

国道273号	カトウグン カミシホロチヨ ウミツマタ カミカワグンカミ 河東郡上士幌町三股～上川郡上 川町層雲峡 [L=32km]	路肩洗掘のため 橋梁沈下のため 土砂流出のため	[8/20 17:00～8/21 9:30(事象変更)～ 8/23 13:00(事象変更)～ 8/25 10:00(区間短縮)～ 8/31 1:00(区間延伸)] 迂回路:有 孤立集落:無 人身・物損:無
国道274号	ホッカイドウ サルグン ヒダカチヨ ウチサカ カミカワ 北海道沙流郡日高町千栄～上川 郡清水町清水 [L=44km]	落橋 擁壁崩壊	[8/30 11:15～8/30 16:00(区間延伸)～ 8/30 22:15(区間延伸)～8/31 6:00(事象変 更)～8/31 18:30(区間縮小)]
国道274号	ホッカイドウ カミカワグン キヨミズチヨ ウアザシミズ 北海道上川郡清水町字清水 カミカワグン シミズ ミナミ ジョウ ～上川郡清水南4条 [L=0.8km]	路面冠水	[8/31 12:30～8/31 20:00(区間縮小)] 迂回路:有 孤立集落:無 人身・物損:無

ウ 補助国道

・被災による通行止め：12区間

路線名	区間名	被災状況	備考
国道106号	イワテケン ミヤコ シ フンタ 岩手県宮古市古田 [L=0.1km]	斜面崩落	・通行止開始日時：8月30日16：30～ ・人身物損なし、孤立あり、迂回路なし
国道106号	イワテケン ミヤコ シ ヒキメ 岩手県宮古市曇目 [L=0.05km]	斜面崩落	・通行止開始日時：8月30日17：45～ ・人身物損なし、孤立あり、迂回路なし
国道281号	イワテケン クジシ オオカワメ チョウ 岩手県久慈市大川目町 [L=0.2km]	倒木	・通行止開始日時：8月30日18：00～ ・人身物損なし、孤立なし、迂回路あり
国道281号	イワテケン クジシ ヤマガタ チョウカワイ 岩手県久慈市山形町川井 [L=1.4km]	土砂崩落	・通行止開始日時：8月30日18：00～ ・人身物損なし、孤立なし、迂回路あり
国道281号	イワテケン クジシ ヤマガタ チョウモカワイ 岩手県久慈市山形町下川井 [L=0.5km]	土砂崩落	・通行止開始日時：8月30日18：00～ ・人身物損なし、孤立なし、迂回路あり
国道283号	イワテケン カマイシシ カツシマチ トオノシ 岩手県釜石市甲子町～遠野市 カミゴウチヨウ ホソゴエ 上郷町細越 [L=10.0km]	土砂流出	・通行止開始日時：8月30日14：30～ ・人身物損なし、孤立なし、迂回路あり
国道340号	イワテケン ミヤコシ オシカドエキ オシカドトウゲ 岩手県宮古市押角駅～押角峠 [L=6.0km]	土砂崩落	・通行止開始日時：8月30日15：00～ ・人身物損なし、孤立なし、迂回路あり
国道340号	イワテケン ミヤコシ オグニ タツマルトウゲ 岩手県宮古市小国～立丸峠 [L=3.0km]	土砂崩落	・通行止開始日時：8月30日15：00～ ・人身物損なし、孤立なし、迂回路あり
国道340号	イワテケン イワイズミチオウサカワアザマイ コ 岩手県岩泉町大川字舞の子～ ヒライ 平井 [L=7.3km]	土砂崩落	・通行止開始日時：8月30日16：00～ ・人身物損なし、孤立なし、迂回路あり

国道340号	イワテケン ミヤコシ ワイナイ 岩手県宮古市和井内 [L=0.01km]	橋梁流出	・ 通行止開始日時：8月30日21：00～ ・ 人身物損なし、孤立なし、迂回路あり
国道455号	イワテケン イワイズマチハヤサカ オモト 岩手県岩泉町早坂～小本 [約 L=50km]	土砂流出、冠水	・ 通行止開始日時：8月30日17：30～ ・ 人身物損確認中、孤立あり、迂回路なし
国道399号	ミヤギケンシチカシユクマサザイ ナゴ フクシマケンフクシマシ 宮城県七ヶ宿町字稲子～福島県福島市 イイザカ マチヤマガタカハタマチカナハラ 飯坂町～山形県高畠町金原 [L=13.0km]	道路崩落	・ 通行止開始日時：8月30日15：30～ ・ 人身物損なし、孤立なし、迂回路あり

エ 都道府県道、政令市道（国土交通省情報：9月1日12:00現在）

○被災による通行止め：計42区間

- ・ 北海道 24区間（路肩崩壊3、落石0、路面冠水9、倒木5、橋台洗掘5、法面崩落2）
- ・ 岩手県 12区間（路肩崩壊1、倒木4、道路流出1（孤立）、土砂流出6）
- ・ 福島県 3区間（倒木2、路肩崩落1）
- ・ 大阪府 1区間（法面崩落1）
- ・ 島根県 2区間（路肩崩壊1、落石1）

(5) 交通機関（国土交通省情報：9月1日12:00現在）

ア 鉄道

（施設被害）

- ・ JR北海道 根室線 新得駅構内 橋りょう流失、新得駅～十勝清水駅間 橋りょう流失、十勝清水駅～羽帯駅間 橋りょう流出・土砂流入・路盤流出、十勝清水駅構内 線路冠水、御影駅～芽室駅間 道床・路盤流失、金山駅～東鹿越駅間 土砂流入、羽帯駅
- ・ JR北海道 石勝線 トナム駅～新得駅間 護岸変状・流木支障、トナム駅構内 路盤流出
- ・ JR北海道 函館線 中ノ沢駅～国縫駅間、国縫駅～北豊津駅間、長万部駅～二股駅間、熱郭駅～目名駅間、昆布駅～ニセコ駅間 倒木
- ・ JR北海道 日高線 苫小牧駅～鶴川駅間 通信ケーブル断線
- ・ JR東日本 釜石線 平倉駅～足ヶ瀬駅間 土砂流入
- ・ 道南いさりび鉄道 道南いさりび鉄道線 上磯駅～茂辺地駅間、茂辺地駅～渡島当別駅間、釜谷駅～泉沢駅間、札苅駅～木古内駅間 倒木
- ・ 三陸鉄道 北リアス線 久慈駅構内 線路冠水、陸中野田駅～久慈駅間 倒木、宮古駅～一の渡駅間 切取り斜面の張りブロック崩壊、田野畑駅、野田玉川駅付近 停電（売電側）

（運行状況）

- ・ 在来線の状況 4 事業者 8 路線 運転休止

事業者名	線名	運転休止区間	運転休止		運転再開		主な被害状況等
北海道旅客鉄道	根室線	富良野～新得	8/30	4:44			新得駅構内 橋りょう流失 金山駅～東鹿越駅間 土砂流入
北海道旅客鉄道	根室線	新得～音別	8/31	始発			新得駅～十勝清水駅間 橋りょう流出 十勝清水駅構内 線路冠水 十勝清水駅～羽帯駅間 橋りょう流出・土砂流入・路盤流出 御影駅～芽室駅間 道床・路盤流出 羽帯駅～御影駅間 護岸変状
北海道旅客鉄道	根室線	音別～釧路	8/31	始発	9/1	5:42	
北海道旅客鉄道	石勝線	トマム～新得	8/30	始発			トマム駅～新得駅間 護岸変状・流木支障 トマム駅構内 路盤流出
北海道旅客鉄道	函館線	新函館北斗～長万部	8/30	16:01			中ノ沢駅～国縫駅間 倒木 国縫駅～北豊津駅間 倒木 野田生駅～山越駅間 倒木
北海道旅客鉄道	函館線	蘭越～倶知安	8/30	16:50	9/1	6:16	
北海道旅客鉄道	函館線	長万部～蘭越	8/30	16:50			長万部駅～二股駅間 倒木 熱郭駅～目名駅間 倒木
北海道旅客鉄道	日高線	苫小牧～鷗川	8/30	21:36			苫小牧駅～鷗川駅間 通信ケーブル断線
東日本旅客鉄道	釜石線	遠野～釜石	8/30	12:00			平倉駅～足ヶ瀬駅間 土砂流入
東日本旅客鉄道	釜石線	花巻～遠野	8/30	12:00	8/31	17:48	
東日本旅客鉄道	山田線	川内～宮古	8/30	12:00			
東日本旅客鉄道	八戸線	鮫～久慈	8/30	14:00	9/1	5:15	
三陸鉄道	北リアス線	全線	8/30	11:00			久慈駅構内 線路冠水 陸中野田駅～久慈駅間 倒木 宮古駅～一の渡駅間 切り取り斜面の張りブロック崩壊 田野畑駅、野田玉川駅付近 停電(売電側)
道南いさりび鉄道	道南いさりび鉄道線	上磯～木古内	8/30	17:43			上磯駅～茂辺地駅間 倒木 茂辺地駅～渡島当別駅間 倒木 釜谷駅～泉沢駅間 倒木 札苅駅～木古内駅間 倒木

イ 自動車関係

- ・ 高速バス関係 13 事業者で 19 路線運休 2 事業者で 4 路線一部運休
- ・ 路線バス関係 8 事業者 13 路線運休、9 事業者 13 路線一部運休

ウ 海事関係

(ア) 運航状況

- ・ 2 事業者 2 航路が一部運休 8 事業者 9 航路で運航再開

エ 港湾関係

(ア) 港湾施設の被害状況

都道府県名	管理者名	港格	港湾名	地区名	被害状況
北海道	白老町	地方	白老港	本港地区	・臨港道路舗装が一部破損(迂回路利用可能)
北海道	浦河町	地方	浦河港	-	・越波により臨港道路の一部区間通行止め(8/31 01:30~17:00)通行止解除 ・護岸が一部破損(立入り禁止措置中)
北海道	釧路市	重要	釧路港	東港区・西港区	【東港区】 ・北埠頭-9m岸壁の上部工、防舷材一部破損(利用に支障なし) 【西港区】 ・第4埠頭岸壁の防舷材が破損
北海道	室蘭市	国際拠点	室蘭港	築地地区・ 崎守地区・ 祝津絵鞆地区	【築地地区】 ・倉庫が一部破損(利用に支障なし) ・臨港道路に倒木(撤去済み) 【崎守地区】 ・臨港道路に倒木 【祝津絵鞆地区】 ・緑地内に倒木
北海道	苫小牧港 管理組合	国際拠点	苫小牧港	西港区・ 東港区	【西港区(本港地区)】 ・東第3・4岸壁の防舷材が破損 【西港区(汐見地区)】 ・漁港区棧橋の接続部が破損(応急復旧済み) ・臨港道路の舗装等が一部破損(安全措置済み、通行に支障なし) 【東港区(勇払浜地区)】 ・マリナー浮棧橋が一部破損(利用に支障なし)
北海道	広尾町	重要	十勝港	外港地区・ 本港地区	・港内に漂流物が漂着(9/1撤去予定)
北海道	函館市	地方	トドホッケ 楸法華港	本港地区	・護岸被覆ブロックが一部破損
青森県	青森県	重要	青森港	油川地区・ 沖館地区	【油川地区】 ・臨港道路が冠水のため一部区間通行止め(8/30 19:35~8/31 07:00)通行止解除 【沖館地区】 ・岸壁フェンスの一部破損及びサブゲートの倒壊(復旧済み)
青森県	青森県	地方	川内港	-	・物揚場前面に漂流物が漂着(利用に支障)
岩手県	岩手県	重要	久慈港	半崎地区	・高波浪のため臨港道路が一部区間通行止め(8/30 14:00~8/31 07:00)通行止解除 ・-5.5m岸壁前面泊地に漂流物が漂着(利用に支障)
岩手県	岩手県	重要	大船渡港	茶屋前地区	【茶屋前地区】 ・臨港道路が冠水のため一部区間通行止め(8/30 15:00~21:40)通行止解除 【湾口地区】 ・工事中防波堤取付部のブロックに一部ズレ等が発生

岩手県	岩手県	重要	宮古港	出崎地区・ 日立浜地区・ クワガサキ 鎌ヶ崎地区	【出崎地区】 ・導流堤が一部損壊 【日立浜地区・鎌ヶ崎地区】 ・港内に漂流物が漂着(利用に支障)
宮城県	宮城県	国際拠点	仙台塩釜港	石巻港区・ 仙台港区・ 塩釜港区	【石巻港区】 ・臨港道路が冠水のため一部区間通行止め(8/30 14:15~20:30)通行止解除 【仙台港区】 ・高砂コンテナターミナル及び向洋埠頭のフェンス一部損壊(制限区域への立入防止措置済) ・南防波護岸の水叩きが一部破損 ・臨港道路南海岸線の歩道及び側溝が一部破損 ・向洋ふ頭の道路法面が一部破損 【塩釜港区】 ・臨港道路が冠水のため一部区間通行止め(8/30 13:20~18:40)通行止解除
宮城県	宮城県	地方	御崎港	崎浜地区・ 下の浜地区	【崎浜地区】 ・緑地の舗装ブロックが破損 【下の浜地区】 ・防潮堤の水叩き及び側溝が一部埋塞 ・護岸フェンスが一部破損
宮城県	宮城県	地方	金華山港	—	・船揚場の斜路が一部破損
宮城県	宮城県	地方	おがつ 雄勝港	—	・船揚場のブロックに一部ズレ
京都府	京都府	重要	舞鶴港	—	護岸及び物揚場が一部冠水(冠水解消)
兵庫県	兵庫県	地方	津居山港	—	物揚場冠水(冠水解消)
兵庫県	兵庫県	地方	柴山港	—	物揚場及び臨港道路冠水(冠水解消、通行止解除)

(イ) 港湾海岸施設の被害状況

都道府県名	管理者名	港格	港湾名	海岸名	被害状況
北海道	苫小牧港 管理組合	国際拠点	苫小牧港	苫小牧港海岸	・西港区(汐見地区)護岸のブロックが一部飛散
北海道	浦河町	地方	浦河港	浦河港海岸	・陸間が一部破損
茨城県	茨城県	地方	河原子港	河原子港海岸	遊歩道ブロックが一部破損 (安全対策措置済み)

オ 航空関係

(ア) 空港施設

- ・被害なし

(イ) 欠航便

- ・欠航便なし

カ 下水道

<処理施設>

都道府県名	市町村・流域等名	下水処理場名	被害状況等	対応状況等
北海道	十勝川流域	十勝川流域下水道浄化センター	一部設備が浸水し故障	処理機能に影響なし

<ポンプ場>

(岩手県宮古市)

- ・宮古中継ポンプ場：ポンプ場の浸水により機能停止中。現在詳細調査中。8/31 16:35に簡易処理（管内貯留による沈殿+消毒の上、河川へ直接放流）を開始した。汚水溢水に備えてバキューム車が待機。また、日本下水道事業団の職員が支援中。

(北海道芽室町)

- ・西工雨水ポンプ場：ポンプ場の浸水により機能停止中。現在も浸水中で、水が引き次第詳細調査を実施。
- ・第2中継汚水ポンプ場：ポンプ場の浸水により機能停止中。現在も浸水中で、水が引き次第詳細調査を実施。また、汚水の溢水に備えてバキューム車が待機

<管渠・マンホール>

(北海道新得町)

- ・マンホールポンプ：停電により機能が停止。また、圧送管を添架している橋梁の橋台背面部の土砂が流出し圧送管が破断。（住民は避難のため不在であり、汚水の流入はない状況。）

(岩手県下閉伊郡岩泉町)

- ・管渠：河川出水により道路路肩が崩壊し、下水管渠（φ200mm、約L=70m）が流出。現時点で汚水流入はなく、河川への汚水流出もない。

キ 物流関係

<倉庫施設>

- ・北海道室蘭市の日本通運株式会社営業倉庫で外壁が一部損傷。寄託物に被害なし。
- ・北海道上川郡清水町の清水運送株式会社営業倉庫で近隣河川の増水により施設下の土砂の一部が流出。被害状況調査中。

(6) 医療施設、福祉施設等関係（厚生労働省情報：8月31日20:00現在）

ア 医療施設

北海道 7病院報告あり。（断水、停電（診療に影響なし））

※1病院の透析患者については、災害拠点病院で対応。

8診療所報告あり。（浸水、断水、停電（診療に影響なし））

岩手県 1病院報告あり。（停電（診療に影響なし））

北海道・東北地方の労災病院（北海道中央労災病院せき損センター、北海道中央労災病院、釧路労災病院、青森労災病院、東北労災病院、秋田労災病院、福島労災病院、鹿島労災病院）については被害なし

イ 福祉施設

(ア) 高齢者施設

- ・北海道において、特別養護老人ホームで床上浸水の報告1件あり。また、停電の発生や建物の一部損壊などの軽微な被害の報告33件あり。（物的被害34件、

人的被害なし。)

- ・岩手県岩泉町において、老人保健施設の2階付近まで浸水の報告1件あり。(入所者及び職員は屋上に避難し、防災ヘリによる施設からの移送を実施済。人的被害なし。)
- ・岩泉町の高齢者グループホーム「楽ん楽ん」(上記老健施設と同一敷地。同一法人が運営)において、9人の遺体が確認された及び当該施設職員が川の水に流され近くの住民に助けられたとの報道については、現在、岩手県に確認中。
- ・またその他、停電1件、停電及び断水2件、浸水2件の報告あり。(物的被害7件、人的被害1件)
- ・政府調査団に厚生労働省職員1名を派遣し、情報収集を開始。

(イ) 障害児施設

- ・北海道において、床上浸水の報告2件あり。また、停電の発生や建物の一部損壊などの軽微な被害の報告21件あり。(人的被害なし。)
- ・岩手県において、床上・床下浸水の報告5件あり。(人的被害なし。)

(ウ) 児童福祉施設等

- ・北海道において、停電の発生や建物の一部損壊などの軽微な被害の報告14件あり。(人的被害なし。)
- ・岩手県において、床上浸水の報告2件あり。また、停電の発生などの軽微な被害の報告3件あり。(人的被害なし。)

(エ) 救護施設等

- ・岩手県において、床上浸水の報告1件あり。(入所者の一部が近隣の施設に避難。人的被害なし。)

ウ 保健衛生施設

- ・被害情報なし

エ 透析施設

(ア) 北海道

- 清水赤十字病院(上川郡清水町)が現在断水中
→貯水槽の水により、2日間は対応可能。
2日間経った後も断水が続いていた場合は、帯広厚生病院(帯広市)で透析患者を受け入れることで調整済。

(イ) 岩手県

- 済生会岩泉病院(下閉伊郡岩泉町)が現在停電・断水中。
→自家発電と貯水槽により1日は対応可能。現在貯水槽に自衛隊が給水中。
透析患者総数32名(通院患者)。うち11名について、現在保健師による各患者へ転院希望等の聞き取り中。(21名は透析実施可能)
- 県立久慈病院(久慈市旭町)へ透析のため通院予定の患者1名が道路遮断により通常ルートでの通院不可。
→9月1日に保健師が迂回ルートで久慈病院へ搬送予定。

オ 公共職業能力開発施設

- ・岩手県立宮古高等技術専門校について、校舎及び寮が最大1m70cm浸水。既に水は引いているものの、復旧作業のため休講中(再開時期未定)。人的被害なし。

カ 毒物劇物営業者

- ・岩手県久慈市において、農協(毒物劇物営業者)の倉庫が床上浸水したとの報告1件あり。毒劇物の流出なし。

キ 輸血用血液製剤製造販売事業者

- ・北海道ブロック管内においては、札幌と帯広・釧路方面を繋ぐ道路通行止めによる迂回で通常よりプラス2時間30分の遅れがあるが、現在のところ、医療機関への輸血用血液製剤の供給業務に支障はない。
- ・東北ブロック管内、関東甲信越ブロック管内の輸血用血液製剤の供給業務に支障はない。

ク 薬局

- ・岩手県において、床上浸水の報告10件、停電の報告1件あり。人的被害なし。他は現時点においては被害情報なし。

ケ 人工呼吸器在宅療養患者（難病関係）

＜北海道＞

停電地域に人工呼吸器在宅療養患者は1名（電気の通っている病院に避難済）。

＜青森県＞

停電地域に人工呼吸器在宅療養患者はいない。

＜岩手県＞

岩手県より、停電地域の人工呼吸器在宅療養患者について、問題が生じていない旨の報告あり。

※ 詳細は引き続き県に確認中

(7) 文教施設（文部科学省情報：9月1日13:00現在）

都道府県名	国立学校施設 (校)	公立学校施設 (校)	私立学校施設 (校)	社会教育・体育、 文化施設等(施設)	文化財等 (件)	独立行政法人等 (施設)	計
北海道	1	94		3			98
岩手県	1	46		1			48
福島県		9					9
計	2	149		4			155
3県	大学 1 高専 1	小 56 中 34 高 54 特別 5		社体 4			

・主な被害状況：校舎・グラウンドへの浸水、屋根等の破損、敷地の一部崩れ、フェンス倒壊、倒木

(8) 郵便関係（総務省情報：9月1日12:30現在）

○窓口休止（臨時休業）

- ・北海道 沙流郡 清畠郵便局（8/31～）、中川郡 豊頃郵便局（8/31～）豊頃駅前郵便局（8/31～）
- ・岩手県 久慈市 山根郵便局（8/31～）久慈郵便局（8/31～）陸中山形郵便局（8/31～）、宮古市 墓目簡易郵便局（8/31～）宮古市役所前郵便局（8/31～）、下閉伊郡 安家郵便局（8/31～）小川郵便局（8/31～）堀内郵便局（8/31～）

○窓口再開

- ・北海道 中川郡 豊頃（とよころ）郵便局（9/1～通常営業）、豊頃（とよころ）駅前郵便局（9/1～通常営業）
- ・宮城県 気仙沼市 大浦簡易郵便局（8/30～）

○地域停電による端末機器等の通信障害（9/1 9時現在）

北海道：32局

岩手県：24局

○郵便業務（現在、詳細を確認中（8/31 17時現在））

※ SC = 集配センター（配達区域）

・北海道

本日配達全面中止

帯広局 … 3SC（清水、新得、豊頃）

江差局 … 1SC（奥尻）

一部配達中止

帯広局 … 9SC（芽室、御影、上士幌、大樹、中札内、札内、幕別、十勝池田、浦幌）

・東北

久慈局：局内浸水、運送便未到着（到着不可）のため本日の業務運行不能
社員局内待機中

岩泉局：運送便未到着（到着不可）一部の社員が出勤不能（人数等確認中）
本日の業務運行の可否確認中

(9) 金融機関等（金融庁情報：9月1日8時現在）

- ・避難指示、浸水等により、2金融機関・4店（うち本店1）が臨時休業。このほか郵便局11局が臨時休業。
- ・浸水等により、7金融機関18箇所のATMが利用不可。

(10) 災害廃棄物等関係（環境省情報：8月31日時点）

- ・地方環境事務所において災害廃棄物の発生状況、廃棄物処理施設の被害状況について地方自治体へ確認中。

5 政府の主な対応

(1) 官邸の対応

- ・8月29日10:00 情報連絡室設置
- ・8月31日13:00 官邸連絡室設置（情報連絡室を改組）

(2) 総理指示

- ・以下のとおり総理指示が発せられた（8月31日8:50）

1. 早急に被害状況を把握すること
2. 地方自治体とも緊密に連携し、人命を第一に、政府一体となって、被災者の救命・救助等の災害応急対策に全力で取り組むとともに、住民の避難支援等の被害の拡大防止の措置を徹底すること
3. 国民に対し、避難や大雨・河川・浸水の状況等に関する情報提供を適時的確に行うこと

(3) 関係省庁災害警戒会議等の実施

- ・8月26日16:00 「平成28年台風第10号に係る関係省庁災害警戒会議」
- ・8月29日13:30 「平成28年台風第10号に係る関係省庁災害警戒会議(第2回)」
- ・8月31日 8:57 「関係省庁局長会議」
- ・8月31日13:00 「平成28年台風第10号に係る関係省庁災害対策会議(第1回)」
- ・9月1日16:15 「平成28年台風第10号に係る関係省庁災害対策会議(第2回)」(予

定)

(4) 政府調査団の派遣

- ・ 務台内閣府大臣政務官を団長とする政府調査団を岩手県へ派遣（8月31日～9月1日）

(5) 災害救助法の適用

- ・ 平成28年台風第10号により、多数の者が生命又は身体に危害を受け、又は受けるおそれが生じていることから、北海道は20市町村、岩手県は12市町村に災害救助法の適用を決定

【北海道】（適用日：8月30日）

帯広市（おびひろし）、空知郡南富良野町（そらちぐんみなみふらのちょう）、河東郡音更町（かとうぐんおとふけちょう）、河東郡士幌町（かとうぐんしほろちょう）、河東郡上士幌町（かとうぐんかみしほろちょう）、河東郡鹿追町（かとうぐんしかおいちょう）、上川郡新得町（かみかわぐんしんとくちょう）、上川郡清水町（かみかわぐんしみずちょう）、河西郡芽室町（かさいぐんめむろちょう）、河西郡中札内村（かさいぐんなかさつないむら）、河西郡更別村（かさいぐんさらべつむら）、広尾郡大樹町（ひろおぐんたいきちょう）、広尾郡広尾町（ひろおぐんひろおちょう）、中川郡幕別町（なかがわぐんまくべつちょう）、中川郡池田町（なかがわぐんいけだちょう）、中川郡豊頃町（なかがわぐんとよころちょう）、中川郡本別町（なかがわぐんほんべつちょう）、足寄郡足寄町（あしよろぐんあしよろちょう）、足寄郡陸別町（あしよろぐんりくべつちょう）、十勝郡浦幌町（とちちぐんうらほろちょう）

【岩手県】（適用日：8月30日）

盛岡市（もりおかし）、宮古市（みやこし）、久慈市（くじし）、遠野市（とおのし）、釜石市（かまいしし）、上閉伊郡大槌町（かみへいぐんおおつちちょう）、下閉伊郡岩泉町（しもへいぐんいわいずみちょう）、下閉伊郡田野畑村（しもへいぐんたのはたむら）、下閉伊郡普代村（しもへいぐんふだいむら）、九戸郡軽米町（くのへぐんかるまいまち）、九戸郡野田村（くのへぐんのだむら）二戸郡一戸町、（いのへぐんいちのへまち）

(6) 災害ボランティアの活動状況（厚生労働省情報：8月31日 20:00 現在）

○岩手県

- ・ 岩手県社会福祉協議会の対応
8月31日に岩手県災害ボランティアセンターを設置
- ・ 宮古市社会福祉協議会の対応
8月31日災害ボランティアセンターを設置
- ・ 久慈市社会福祉協議会の対応
8月31日災害ボランティアセンターを設置
- ・ その他の市町村社会福祉協議会の対応
被害状況を確認するとともに、災害ボランティアセンターの設置を検討中。

○全国社会福祉協議会の対応

- ・ 北海道社協及び岩手県社協に職員を派遣し、道県社協と被害状況を確認するとともに、未設置の市町村における災害ボランティアセンターの設置を検討中。

6 各省庁等の対応

(1) 内閣府の対応

- ・内閣府情報対策室設置(8月20日12:12)
- ・内閣府防災ツイッター等により、国民への注意喚起を実施(8月26日以降)
- ・松本内閣府特命担当大臣(防災)から国民への呼びかけ(平成28年台風第10号への対応について)(8月29日)
- ・内閣府情報先遣チーム派遣(8月31日～ 岩手県、北海道)

(2) 警察庁の対応

○警察庁

- ・台風第10号の接近に伴い災害対策室長を長とする災害情報連絡室を設置(29日)
- ・宮城県及び福島県の広域緊急援助隊に出動待機を指示(30日20:02)
- ・宮城県警察広域緊急援助隊(特別救助班を含む。)に出動を指示(30日21:03)
- ・北海道及び岩手県のヘリテレ映像を官邸に配信(31日5:42)
- ・秋田県及び山形県広域緊急援助隊の出動を指示(31日10:35)
- ・警備課長を長とする災害警備連絡室に改組(31日13:00)

○関係都道府県警察

- ・災害対策担当課長等を長とする災害警備連絡室等を設置し、機動隊員を待機させるなど警戒態勢を確立(29日～)。

○北海道警察(警備部長以下約340人体制)

- ・警備部長を長とする災害警備対策室を設置(30日)
- ・出動機動隊員数 65人(31日)
- ・機動隊 33人
- ・第二機動隊 12人
- ・警備隊等 20人

○岩手県警察(本部長以下約820人体制)

- ・警察本部長を長とする災害警備本部を設置(30日)
- ・出動機動隊員数 230人(31日)
- ・機動隊 21人
- ・第二機動隊 107人
- ・特別派遣部隊 102人

○警察災害派遣部隊(1都6県 延べ189人)

- ・派遣元警察(青森、秋田、宮城、山形、警視庁、神奈川、埼玉、新潟、東北管区(通信))

○救出救助活動

- ・警察による救助者数 190人(31日)
- ・北海道日高町清島地区の高潮による浸水現場において、北海道機動隊及び新得署員が消防隊とともに住民18人の避難誘導を実施(31日)
- ・北海道空知郡南富良野町において、冠水した車両屋根から道警ヘリで2人、消防ヘリで3人を救助(31日)
- ・岩手県下閉伊郡岩泉町において、増水した川に流され、木に引っかかっていた心肺停止状態の76歳男性1人を小川駐在所員等が救助(31日)

○航空警察活動

- ・北海道、青森、秋田、宮城、山形、警視庁、神奈川及び新潟の航空隊による上空からの情報収集及び救出活動を実施(31日)
- ・警察航空機による救助者数 岩手23人、北海道15人(31日)

○機動通信活動

- ・岩手県情報通信部の機動警察通信隊により、被災現場の映像伝送を実施（30日～）

(3) 消 防 庁 の 対 応

- ・ 8月26日 16時58分 全都道府県に対し「台風第10号警戒情報」を发出
- ・ 8月29日 10時00分 応急対策室長を長とする消防庁災害対策室を設置(第1次応急体制)
 - 14時37分 全都道府県に対し「平成28年台風第10号への対応について」を发出し、対応に万全を期すよう要請
- ・ 8月31日 5時30分 岩手県知事から消防庁長官に対し、広域航空消防応援を要請
 - 5時30分 国民保護・防災部長を長とする災害対策本部を設置(第2次応急体制)
 - 9時00分 関係省庁局長級会議開催
 - 9時58分 岩手県への第一次出動都道府県大隊が属する4県(青森県、宮城県、秋田県、山形県)に対し、出動可能隊数の求め及び出動準備を依頼
 - 10時00分 現地活動支援のため、消防庁職員を北海道へ2名、岩手県へ2名派遣決定
 - 10時10分 岩手県知事から消防庁長官に対し緊急消防援助隊の出動を要請
 - 10時10分 消防庁長官を長とする災害対策本部へ改組(第3次応急体制)
 - 11時55分 現地活動支援のため、消防庁職員を岩手県へ2名追加派遣決定
 - 13時00分 関係省庁災害対策会議に消防庁次長が出席

ア 消防機関の活動体制

- ・ 地元消防機関等（9月1日12時00分現在）

都道府県	活動状況	地元消防本部		応援隊(緊援隊除く)	
		活動隊数(隊)	活動人員(名)	活動隊数(隊)	活動人員(名)
北海道	とちち広域消防局	4	13	0	0
岩手県	久慈市 山根地区 (久慈広域連合消防本部)	1	3	0	0
	岩泉町 (宮古地区広域行政事務組合消防本部)	1	30	17	57
合計		6	46	17	57

イ 緊急消防援助隊等の活動（9月1日12時00分現在）

【8月31日の活動】

- 岩手県（8月31日10時10分 派遣要請）

【指揮支援部隊】

仙台市消防局：岩手県庁 消防応援活動調整本部にて活動中

【指揮支援隊】

東京消防庁：宮古地区広域行政組合消防本部岩泉消防署 後方支援本部にて活動中

横浜市消防局：久慈広域連合消防本部 後方支援本部にて活動中

【都道府県大隊】

青森県大隊：久慈市下戸鎖・端神地区における調査活動実施し、現在宿営場所にて

待機中

宮城県大隊：岩泉町安家地区における住民の安否確認等を実施中

【航空小隊】

宮城県防災航空隊：救助活動中

秋田県消防防災航空隊：花巻空港にて待機中

福島県消防防災航空隊：花巻空港にて待機中

仙台市消防航空隊：花巻空港にて待機中

東京消防庁航空隊：情報収集中

横浜市消防航空隊：情報収集中

※ 岩手県消防航空隊：花巻空港にて待機中

○北海道（現時点において、北海道からの緊急消防援助隊の派遣要請なし。）

【9月1日の活動予定】

○岩手県

6時00分 岩泉町安家地区において宮城県大隊が警察・自衛隊と合同で検索活動を実施予定

6時00分 久慈市において横浜市消防ヘリが山間部の調査を実施予定

久慈市下戸鎖・端神地区において青森県大隊が自衛隊と合同で調査を実施し、調査結果により行動計画を策定予定

(4) 海上保安庁の対応

・31日09:00 海上保安庁災害対策室設置、第一・第二管区対策本部設置

・対応勢力（のべ数）

巡視船：4隻、航空機14機（固定翼機6機、回転翼機8機）、特殊救難隊等：19名

・海上保安庁、巡視船・航空機により行方不明者捜索及び被害調査を実施中

・救助実績 計15名

岩手県宮古市墓目コミュニティーセンターに避難していた孤立者13名を回転翼機にて救助

北海道芽室町美生ダム管理事務所孤立者2名を回転翼機にて救助

・漁船の流出等に伴い航行警報発出

・リエゾン派遣：1道1県3市に、のべ37名派遣

(5) 防衛省の対応

ア 災害派遣要請

○岩手県における台風10号に伴う大雨に係る災害派遣要請

(1) 要請日時 平成28年8月30日（火）19時55分

(2) 要請元 岩手県知事

(3) 要請先 陸上自衛隊第9特科連隊長（岩手）

(4) 要請の概要 孤立者の救助、給水支援

(5) 発生場所 岩手県釜石市橋野町、下閉伊郡岩泉町、久慈市

(6) 派遣部隊 陸 自 第9特科連隊（岩手）、第9高射特科大隊（岩手）、
東北方面航空隊（霞目）、第6飛行隊（神町）、第9飛行隊（八戸）、第1ヘリコプター団、第9施設大隊（八戸）、第9化学防護隊（青森）、第2施設団（船岡）、自衛隊岩手地方協力本部（岩手）

海 自 第21航空群大湊航空分遣隊（大湊）

(7) 派遣規模 人員 約230名
車両 約70両
航空機 14機
その他 LO人員10名、LO車両5両

(8) 活動内容

- ・岩手県庁、釜石市役所、岩泉町役場へLOを派遣
- ・岩泉町及び釜石市において、孤立者の救助及び搬送を実施
岩泉町におけるヘリによる孤立者救助実績：87名
(うち、岩泉町老人ホームにおける孤立者85名を警察と連携して救助を実施)
- ・久慈市において、道路啓開を実施
- ・岩泉町及び給水支援を実施：約2t
- ・ヘリ映伝機により映像配信を実施
- ・物資輸送を実施

○北海道十勝地方における孤立者救助に係る災害派遣要請

(1) 要請日時 平成28年8月31日(水)04時00分
(2) 要請元 北海道知事
(3) 要請先 陸上自衛隊第5旅団長(帯広)
(4) 要請の概要 孤立者の救助、給水支援、水防活動、行方不明者搜索
(5) 発生場所 北海道上川郡新得町、上川郡清水町、河西郡芽室町
(6) 派遣部隊 陸自 第4普通科連隊(帯広)、第5戦車大隊(鹿追)、第5飛行隊
(帯広)、第5後方支援隊
(7) 派遣規模 人員 約80名
車両 約30両(水トレーラー4両及び水タンク車1両含む)
航空機 2機
ボート 偵察ボート5隻
その他 LO人員19名、LO車両8両

(8) 活動内容

- ・北海道庁及び十勝振興局等へLOを派遣
- ・芽室町における孤立者の救助及び搬送を実施
孤立者救助実績：22名
- ・大樹町において、行方不明者搜索を実施
- ・清水町、新得町、大樹町及び給水支援を実施：約60t
- ・清水町において水防活動を実施

○北海道南富良野町における孤立者救助に係る災害派遣要請

(1) 要請日時 平成28年8月31日(水)04時15分
(2) 要請元 北海道知事
(3) 要請先 陸上自衛隊第4特科群長(上富良野)
(4) 要請の概要 孤立者の救助及び給水支援
(5) 発生場所 北海道南富良野町、空知郡占冠村
(6) 派遣部隊 陸自 第4特科群(上富良野)、第3地对艦ミサイル連隊(上富良野)、第2飛行隊(旭川)、北部方面航空隊(丘珠)
(7) 派遣規模 人員 約190名
車両 約60両(うち水トレーラー16両含む)
航空機 4機

その他 LO人員4名、LO車両2両

(8) 活動内容

- ・南富良野町及び占冠村へLOを派遣
- ・南富良野町における孤立者の救助及び搬送を実施
孤立者救助実績：130名
- ・南富良野町及び占冠村において給水支援を実施：約4t
- ・南富良野町において給食活動を実施
- ・ヘリ映伝機により映像配信を実施

(6) 総務省の対応

- ・8月26日(金)17時00分、大臣官房総務課に情報連絡室を設置。
- ・9月1日(木)、関係局長等連絡会議を開催。
- ・9月1日(木)、災害救助法の適用を受けた地域を告知先とする無線局免許人に対し、電波利用料債権の催促状及び督促状の送付を停止する措置を実施。(8/30から適用)

【北海道】

帯広市、空知郡南富良野町、河東郡音更町、河東郡士幌町、河東郡上士幌町、河東郡鹿追町、
上川郡新得町、上川郡清水町、河西郡芽室町、河西郡中札内村、河西郡更別村、広尾郡大樹町、
広尾郡広尾町、中川郡幕別町、中川郡池田町、中川郡豊頃町、中川郡本別町、足寄郡足寄町、
足寄郡陸別町、十勝郡浦幌町

【岩手県】

盛岡市、宮古市、久慈市、遠野市、釜石市、上閉伊郡大槌町、下閉伊郡岩泉町、
下閉伊郡田野畑村、下閉伊郡普代村、九戸郡軽米町、九戸郡野田村、二戸郡一戸町

【総務省関係団体・事業者等の対応状況等】

<NTT 東日本>

○電源車の展開状況

下記、エリア、ビルへ移動電源車等を展開中。

- ・北海道エリア：3→2ビルを移動電源車にて対応中
- ・青森エリア：1ビルを移動電源車にて対応中→対応終了
- ・岩手エリア：道路状況を考慮し、19ビルへ展開予定

→4ビルを移動電源車等にて対応中※6ビルが道路通行不可のため、待機中

○暫定復旧及び本復旧の目途

道路復旧状況に合せ、被災状況を確認し対応予定。

○役場カバー状況

北海道南富良野町役場（特設公衆電話設置済み）

○避難所等支援

南富良野町役場へ特設公衆電話を設置

※明日以降、同町内避難所へ特設公衆電話の設置を予定

<NTT コミュニケーションズ>

○暫定復旧及び本復旧の目途

確認中（復旧の見通し立たず）。

<NTT ドコモ>

○移動基地局や電源車の現在の展開状況

<移動基地局>

- ・北海道： 3か所で準備中→2か所
- ・岩手県： 1か所

<電源車および発動発電機>

- ・北海道： 4→2か所
- ・岩手県： 13→11か所
- ・青森県： 4か所→0か所

○暫定復旧の目途

北海道道東エリアについては本日中に概ね復旧する見込み
→北海道道東LTEエリアについては昨日概ね復旧済み

○本復旧の目途

未定（電力と伝送路の復旧見込みがつかないため）

○役場カバー状況

北海道の2か所（新得町役場、清水町役場）でエリア影響あり（移動基地局車準備中）

※鹿追町役場は、屋内での利用がしづらいことから役場からの要望により移動基地局車設置

○避難所等支援

- ・北海道 新得町役場：衛星携帯電話2台
清水町役場：衛星携帯電話2台
- ・岩手県 岩泉町役場：衛星携帯電話6台、マルチチャージャ2台

<KDDI>

○車載基地局および移動電源車等の配備状況

・北海道エリア

車載基地局：2台、可搬基地局：3台、移動電源車：5台、可搬発電機：31台→0台

※出勤先基地局は道路状況等確認を含めて検討中。

→<出勤済み地域>

※車載基地局：南富良野町役場カバー局

※移動電源車：茅部郡森町局、亀田郡七飯町局

・東北エリア

車載基地局：1台、可搬基地局：1台、移動電源車：4台、可搬発電機：30台

※出勤先基地局は道路状況等確認を含めて検討中。

○暫定復旧および本復旧の目途

岩手県内の回線障害中の一部基地局については、本日中の復旧見込み。

（上記以外のエリアについては詳細確認中。）

○役場カバーの状況

清水町役場カバーの基地局停波中。車載基地局にて復旧済み

南富良野町役場カバーの基地局停波中。車載基地局にて復旧済み

○避難所等支援

- ・岩泉町役場：避難所等の最新情報を確認し、充電BOX、Wi-Fiによる支援を開始
- ・釜石市役所：携帯電話 11台、データ端末 1台
- ・陸上自衛隊東北方面隊：タブレット 2台
- ・南富良野避難所：Wi-Fi 3台

<ソフトバンク>

<固定系>

○暫定復旧および本復旧の目途
確認中。

<移動系>

○移動基地局や電源車の現在の展開状況
確認中。

○暫定復旧及び本復旧の目途
確認中。

○役場カバー状況

岩手県 下閉伊郡岩泉町役場、九戸郡野田村役場→なし

○避難所等支援

陸上自衛隊（北海道、東北）に携帯電話を 200 台貸出中

<ワイヤレスシティプランニング>

○役場カバー状況（エリア支障の可能性のある役場（詳細確認中））
北海道 茅部郡森町役場

(7) 農林水産省の対応

- ・農業、林業、水産業について、事前点検や関係者の安全確保、農作物に応じた技術指導等を含む通知について、関係県や機関に対し発出

(8) 厚生労働省の対応

○8月31日 11:00 厚生労働省災害対策本部設置

16:45 厚生労働省災害対策本部第1回会合開催

○DMATの活動状況

岩手県 3チーム活動中

うち、2チームが老人保健施設（岩泉町）から盛岡市内への搬送を支援

○水道の被害状況

厚生労働省から北海道、東北6県に対し、被害状況を積極的に把握するように要請。また、特に被害が大きい北海道、岩手県については日本水道協会北海道・岩手県支部に対し、被害状況を積極的に把握し、それに基づいた応急復旧・応急給水の支援を行うように要請。

(9) 国土交通省の対応

○8月31日までに計2回の災害対策本部会議を開催。

○国土交通省として、引き続き被害の情報の収集・把握に努める。

○浸水や土砂災害等の被害の大きかった、北海道開発局、東北地方整備局管内に関東、北陸、中部、近畿、中国、四国地方整備局から TEC-FORCE を派遣し、被災状況調査を開始。(8/31～)

○北海道開発局、東北、関東、北陸地方整備局から、16市町(豊頃町、標茶町、帯広市、幕別町、日高町、富良野市、音更町、池田町、八戸市、七戸町、宮古市、岩泉町、久慈市、花巻市、上尾市、小松市、安来市)に内水排除のための排水ポンプ車等を派遣。(8/30～)

○北海道開発局は、大樹町、新得町で給水支援のため散水車を派遣。(8/31～)

○北海道開発局、東北地方整備局は、被災状況の全容把握のためヘリコプターにより調査を実施。(8/31～)

○リエゾン（情報連絡員）派遣【1道1県14市町村へ、31人派遣(9/1)】

北海道開発局から1道6市町に15人派遣(9/1)

東北地方整備局から1県8市町村に14人派遣(9/1)

北海道運輸局から1道に1人派遣(9/1)

東北運輸局から1県に1人派遣(9/1)

○TEC-FORCE等の派遣【のべ307人・日派遣(8/31～)】

TEC-FORCE(北海道開発局管内で活動)のべ109人・日(8/31～)(9/1現在94人)

TEC-FORCE(東北地方整備局管内で活動)のべ182人・日(8/31～)(9/1現在107人)

橋梁等の専門家等のべ16人・日(8/31～)(9/1現在6人)

北海道開発局から、のべ49人・日派遣。(8/31～)

関東地方整備局から、北海道開発局管内へのべ27人・日派遣。(8/31～)

中国地方整備局から、北海道開発局管内へのべ11人・日派遣。(9/1～)

四国地方整備局から、北海道開発局管内へのべ22人派遣。(8/31～)

東北地方整備局から、のべ76人・日派遣。(8/31～)

関東地方整備局から、東北地方整備局管内へのべ32人・日派遣。(8/31～)

北陸地方整備局から、東北地方整備局管内へのべ20人・日派遣。(8/31～)

中部地方整備局から、東北地方整備局管内へのべ24人・日派遣。(8/31～)

近畿地方整備局から、東北地方整備局管内へのべ18人・日派遣。(8/31～)

国土地理院より、のべ12人・日派遣(8/31～)

○災害対策用機械等出動状況

- ・北海道開発局、東北地整、中部地整より、排水ポンプ車16台、照明車15台、散水車2台、対策本部車2台、待機支援車3台、衛星通信車等4台を計42台派遣(9/1)

(10) 気象庁の対応

- ・各地の気象台では、地方公共団体等の地元関係機関へ説明を実施。
- ・台風第10号に関する記者会見を実施(8月29日17:35)
- ・被害の大きかった市町村を対象に気象支援資料の提供を順次開始(8月31日12:00～)
- ・気象庁として、引き続き気象状況の把握と情報発信に努める。

(11) 国土地理院の対応

- ・国土地理院ランドバード(GSI-LB)を小本川(岩泉町)で、UAV(ドローン)による被災状況調査を実施(8/31・9/1)。
- ・くにかぜⅢによる岩泉地区・久慈地区の斜め写真撮影を実施(8/31)。
- ・南富良野地区・芽室地区の斜め写真撮影を実施(8/31)。
- ・岩泉地区・久慈地区・南富良野地区・芽室地区の斜め写真をホームページで公開(8/31)。
- ・空中写真より判読した岩泉地区・久慈地区・南富良野地区・芽室地区の推定浸水範囲をホームページで公開(8/31)。
- ・UAV(ドローン)による小本川(岩泉町)の動画をホームページで公開(8/31)。
- ・くにかぜⅢによる南富良野地区・新得町地区・清水町地区・芽室地区・札内川地区の斜め写真撮影を実施予定(9/1)。

(12) 復興庁の対応

- ・8月30日午前9時00分、岩手・宮城・福島各復興局に台風10号に関する情報収集・連絡体制を構築。
- ・政府調査団に担当官を派遣し、被害状況を調査(岩手県)

(13) 文部科学省の対応

- ・文部科学省災害情報連絡室(室長:施設企画課長)を設置(8月26日13時00分)

- ・各都道府県教育委員会等に対し、防災態勢の強化を図るとともに、児童生徒等の安全確保及び施設の安全確保等に万全を期すよう要請（8月26日、29日、30日）
- ・引き続き教育委員会等と連携を密にしつつ、被害状況等の収集に努める。

(14) 環境省の対応

8月31日

- ・北海道及び東北地方環境事務所に災害対策本部を設置
- ・政府調査団に担当官を派遣し、被害状況を調査（岩手県）
- ・「災害廃棄物の処理等に係る補助制度の円滑な活用」について事務連絡を发出
- ・「災害廃棄物に関する害虫・悪臭対策等の留意事項」について事務連絡を发出
- ・「水害による災害廃棄物処理の留意点」について事務連絡を发出。

9月1日

- ・政府調査団の担当官が、岩手県久慈市及び岩泉町の被害状況を調査
- ・北海道地方環境事務所職員が、北海道南富良野町の被害状況を調査
- ・地方環境事務所職員及び災害廃棄物処理支援ネットワーク（D.Waste-net）の専門家を現地（北海道庁及び岩手県庁）に派遣し、仮置場の設置・管理など、災害廃棄物処理に関する技術的助言・支援を行う
- ・環境省ホームページに、「平成28年台風第10号における災害廃棄物対策について」として対応状況を掲載（予定）

(15) 金融庁の対応

- ・8月31日、金融庁災害対策室を設置。
- ・8月31日、北海道及び岩手県内の関係金融機関等に対し、北海道財務局長、日本銀行釧路支店長及び日本銀行札幌支店長の連名、並びに東北財務局盛岡財務事務所長及び日本銀行仙台支店長の連名により、「平成28年台風第10号にかかる災害に対する金融上の措置について」を发出し、預金の払戻時の柔軟な取扱い等、被災者の便宜を考慮した適時的確な措置を講じるよう要請。

(16) 財務省の対応

- ・岩手県に未利用国有地及び公務員宿舍の利用可能リストを提供（8月31日）

7 地方自治体の対応等

- ・北海道：8月31日 5時30分 災害対策本部設置
- ・岩手県：8月30日 12時00分 災害対策本部設置
- ・宮城県：8月30日 12時00分 災害対策本部設置
→8月30日 23時20分 廃止
- ・三重県：8月29日 19時39分 災害対策本部設置
→8月30日 5時25分 廃止