

平成28年台風第10号に係る関係省庁災害対策会議 議 事 次 第

日時：平成28年8月31日（水）13：00～
場所：合同庁舎8号館3階 災害対策本部会議室

1. 松本内閣府特命担当大臣（防災）挨拶
2. 今後の気象の見通し
3. 被害状況及び各省庁の対応状況
4. その他

内閣総理大臣指示事項

(3 1 日 8 : 5 0)

1. 早急に被害状況を把握すること
2. 地方自治体とも緊密に連携し、人命を第一に、政府一体となって、被災者の救命・救助等の災害応急対策に全力で取り組むとともに、住民の避難支援等の被害の拡大防止の措置を徹底すること
3. 国民に対し、避難や大雨・河川・浸水の状況等に関する情報提供を適時的確に行うこと

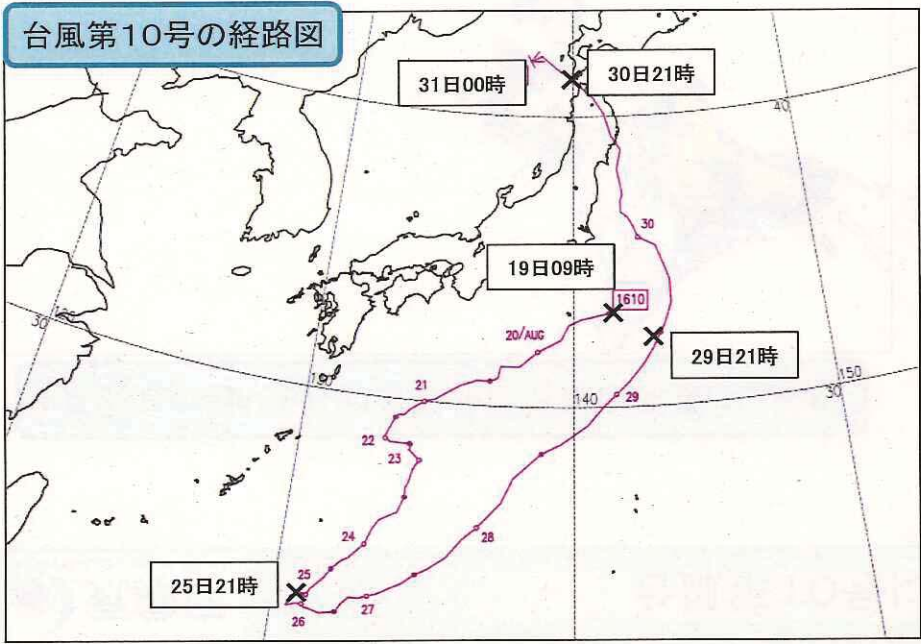
台風第10号関係

平成28年8月31日

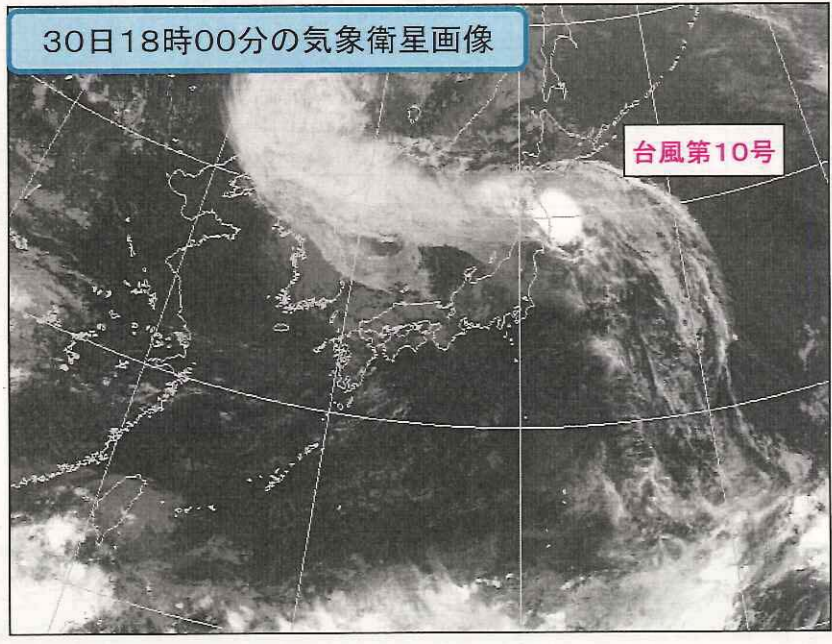
○8月19日(金)に八丈島近海で発生した台風第10号は、26日(金)には発達しながら北上し、昨日30日朝には関東地方に接近、30日18時前には暴風域を伴ったまま岩手県大船渡市付近に上陸し、速度を上げながら東北地方を通過して日本海に抜けるという、特異な進路をたどった。台風が東北地方太平洋側に上陸したのは気象庁が1951年に統計を開始して以来初めて。

○台風第10号の影響で、岩手県宮古市、久慈市で1時間に80ミリの猛烈な雨となったほか、28日0時から今日31日6時まで北海道上士幌町で平年の8月一ヶ月に降る雨量を超える329ミリを観測し記録的な大雨となるなど、東北地方から北海道地方を中心に西日本から北日本にかけての広い範囲で大雨となった。また、最大瞬間風速が岩手県宮古市で37.7メートル、北海道せたな町で36.5メートルなど東日本から北日本では暴風となり、海は猛烈なしけとなった所があった。

台風第10号の経路図

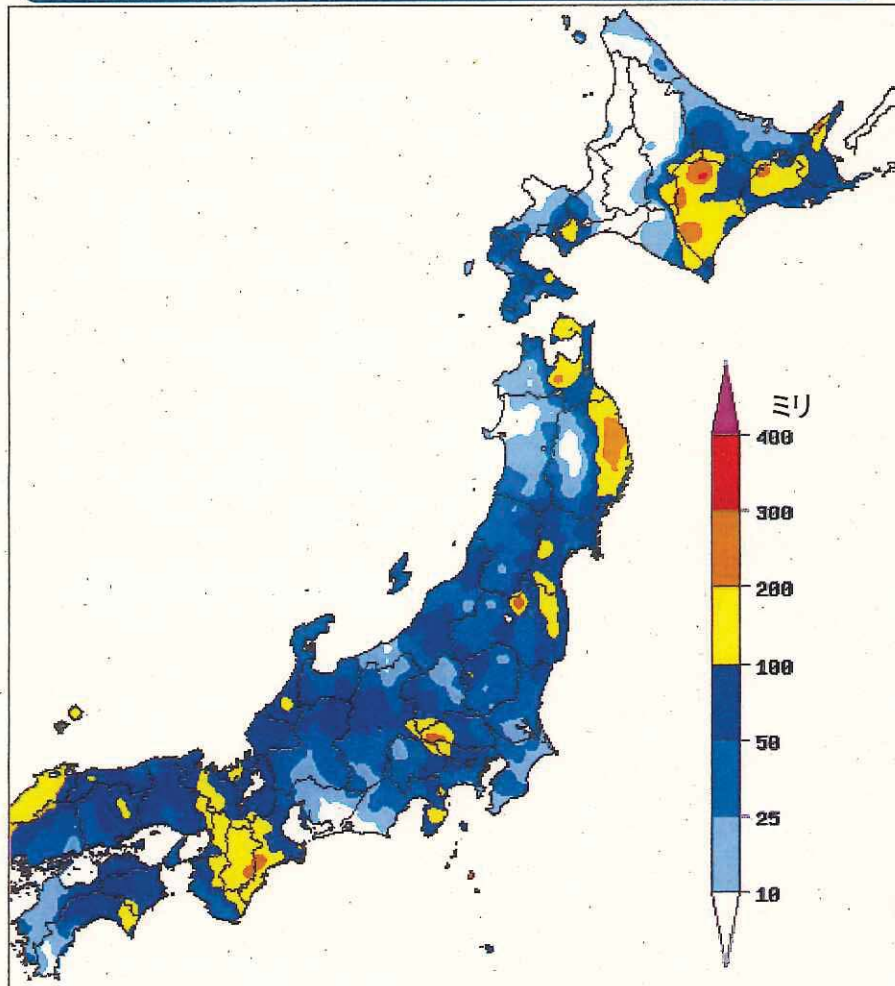


30日18時00分の気象衛星画像



台風第10号による大雨の状況

8月28日0時から8月31日06時までの総降水量(アメダス)



同期間中の1時間降水量(アメダス)の上位10地点

県名	地点名	降水量	時刻
高知県馬路村	魚梁瀬(やなせ)	85.5ミリ	29日 4時15分まで
高知県田野町	田野(たの)	82.5ミリ	29日 3時58分まで
☆ 岩手県久慈市	下戸鎖(しもとくさり)	80.0ミリ	30日18時35分まで
☆ 岩手県宮古市	宮古(みやこ)	80.0ミリ	30日17時52分まで
東京都三宅村	三宅島(みやけじま)	80.0ミリ	28日 2時54分まで
☆ 岩手県岩泉町	岩泉(いわいずみ)	70.5ミリ	30日18時21分まで
☆ 北海道伊達市	大滝(おおたき)	70.0ミリ	30日22時29分まで
高知県安芸市	安芸(あき)	62.0ミリ	29日 3時59分まで
高知県香美市	繁藤(しげとう)	60.5ミリ	29日 2時41分まで
東京都三宅村	三宅坪田(みやけつぼた)	59.5ミリ	28日 1時47分まで

☆観測史上1位の値を更新

同期間の総降水量(アメダス)の上位10地点

県名	地点名	降水量
北海道上士幌町	ぬかびら源泉郷(ぬかびらげんせんきょう)	329.0ミリ
福島県福島市	鷲倉(わしくら)	296.0ミリ
岩手県久慈市	下戸鎖(しもとくさり)	287.0ミリ
北海道中札内村	上札内(かみさつない)	280.0ミリ
埼玉県秩父市	三峰(みつみね)	275.5ミリ
三重県大台町	宮川(みやがわ)	268.0ミリ
東京都三宅村	三宅島(みやけじま)	262.0ミリ
青森県青森市	酸ヶ湯(すかゆ)	253.5ミリ
岩手県岩泉町	岩泉(いわいずみ)	251.0ミリ
北海道新得町	新得(しんとく)	236.0ミリ

台風第10号による暴風の状況

8月28日0時から8月31日6時までの最大風速(アメダス)の上位10地点

県名	地点名	風速	風向	時刻
山形県	飛島 (とびしま)	25.3m/s	(西)	30日18時16分
★北海道	高松 (たかまつ)	24.8m/s	(東南東)	30日21時31分
北海道	奥尻 (おくしり)	24.4m/s	(南東)	30日22時31分
★北海道	白老 (しらおい)	23.6m/s	(東南東)	30日22時40分
青森県	八戸 (はちのへ)	23.6m/s	(東)	30日19時27分
北海道	浦河 (うらかわ)	22.7m/s	(東南東)	30日22時11分
北海道	米岡 (よねおか)	21.8m/s	(南南西)	30日23時29分
北海道	函館 (はこだて)	21.7m/s	(東南東)	30日21時28分
北海道	宗谷岬 (そうやみさき)	21.5m/s	(東)	30日19時05分
★北海道	せたな (せたな)	21.5m/s	(東)	30日22時05分

8月28日0時から8月31日6時までの最大瞬間風速(アメダス)の上位10地点

県名	地点名	風速	風向	時刻
★岩手県	宮古 (みやこ)	37.7m/s	(南東)	30日18時04分
北海道	高松 (たかまつ)	36.5m/s	(東北東)	30日19時56分
北海道	せたな (せたな)	36.5m/s	(東)	30日21時34分
北海道	伊達 (だて)	35.2m/s	(南東)	30日21時34分
青森県	八戸 (はちのへ)	35.0m/s	(東)	30日19時26分
北海道	浦河 (うらかわ)	34.7m/s	(東南東)	30日22時04分
北海道	奥尻 (おくしり)	34.6m/s	(東南東)	30日22時28分
北海道	函館 (はこだて)	34.2m/s	(東南東)	30日21時23分
北海道	森 (もり)	33.7m/s	(東)	30日20時45分
青森県	脇野沢 (わきのさわ)	33.6m/s	(東)	30日20時19分

☆観測史上1位の値を更新 ★:8月1位の値を更新

上川地方・十勝地方の週間天気予報

北海道地方の天気概況(9月1日から9月7日まで)

向こう一週間は、期間の前半は高気圧に覆われて概ね晴れますが、期間の後半は気圧の谷の影響により曇りで雨の降る日がある見込みです。海は、1日は波の高い海域があるでしょう。最高気温・最低気温は共に平年並か平年より高く、期間の前半はかなり高い所がある見込みです。熱中症など健康管理に注意してください。

上川地方

8月31日11時 上川・留萌地方の週間天気予報

日付	1木	2金	3土	4日	5月	6火	7水
上川・留萌地方 府県天気予報へ	晴時々曇	晴時々曇	晴時々曇	曇時々晴	曇	曇一時雨	曇
降水確率(%)	10/10/30/20	20	10	20	40	50	40
信頼度	/	/	A	B	C	C	C
旭川	最高(℃)	31 (28~33)	29 (27~32)	29 (26~32)	27 (24~30)	25 (22~28)	24 (20~28)
	最低(℃)	19 (17~21)	19 (16~21)	18 (16~19)	18 (16~19)	17 (15~19)	16 (15~19)
平年値	降水量の合計		最高最低気温				
旭川	平年並 11 - 40mm		最低気温		最高気温		
			14.1℃		24.1℃		

十勝地方

8月31日11時 釧路・根室・十勝地方の週間天気予報

日付	1木	2金	3土	4日	5月	6火	7水
十勝地方 府県天気予報へ	曇時々晴	曇時々晴	曇	曇	曇一時雨	曇一時雨	曇
降水確率(%)	10/10/10/10	30	20	20	50	50	40
信頼度	/	/	A	B	C	C	C
帯広	最高(℃)	29 (25~31)	25 (21~28)	24 (21~27)	22 (19~25)	23 (19~27)	24 (20~28)
	最低(℃)	20 (18~21)	20 (16~20)	18 (16~20)	18 (16~20)	17 (16~20)	17 (16~20)
平年値	降水量の合計		最高最低気温				
釧路	平年並 17 - 40mm		最低気温		最高気温		
帯広			14.4℃		20.8℃		
			14.7℃		23.3℃		

岩手県の週間天気予報

東北地方の天気概況(9月1日から9月7日まで)

向こう一週間、期間の前半は高気圧に覆われて晴れますが、後半は気圧の谷の影響で曇りや雨でしょう。最高気温・最低気温ともに、平年並か平年より高い見込みです。

岩手県

8月31日11時 岩手県の週間天気予報

日付	1木	2金	3土	4日	5月	6火	7水
内陸 府県天気予報へ	晴時々曇	晴時々曇	曇時々晴	曇時々晴	曇一時雨	曇一時雨	曇
降水確率(%)	10/10/10/10	30	10	20	60	50	30
信頼度	/	/	A	A	C	C	B
盛岡	最高(℃)	32 (29~33)	29 (27~31)	29 (26~32)	28 (25~31)	27 (23~30)	27 (24~30)
	最低(℃)	20 (17~21)	19 (16~20)	18 (17~21)	19 (18~21)	19 (17~21)	18 (16~20)
沿岸 府県天気予報へ	晴時々曇	晴時々曇	曇時々晴	曇時々晴	曇一時雨	曇一時雨	曇
降水確率(%)	10/10/10/10	30	10	20	60	50	30
信頼度	/	/	A	B	C	C	B
宮古	最高(℃)	29 (24~29)	26 (23~28)	25 (23~28)	25 (23~28)	26 (23~29)	25 (22~29)
	最低(℃)	19 (17~21)	19 (17~21)	19 (17~21)	19 (18~21)	19 (18~21)	18 (17~20)
平年値	降水量の合計		最高最低気温				
盛岡	平年並 21 - 50mm		最低気温		最高気温		
宮古			17.4℃		26.1℃		
			17.7℃		24.9℃		

平成28年台風第10号による被害状況等について(第7報)

(これは速報であり、数値等は今後も変わることがある。)

平成28年8月31日(水) 11時30分
消防庁災害対策本部
※下線部は前回からの変更箇所

1 気象の状況(気象庁情報)

- ・台風第10号から変わった温帯低気圧は、日本海を北西に進んでいる
- ・これまでの大雨で地盤が緩んでいる地域や、増水している河川がある。31日昼前まで土砂災害に、31日夜遅くまで河川の水増しやはん濫に、厳重に警戒。また、31日昼過ぎにかけて高波に警戒

2 被害状況

(1) 人的・物的被害

都道府県名	市区町村名	人的被害					住家被害					非住家被害	
		死者	行方不明者	負傷者			全壊	半壊	一部破損	床上浸水	床下浸水	公共建物	その他
				重傷	軽傷	程度不明							
人	人	人	人	人	棟	棟	棟	棟	棟	棟	棟		
北海道			1					1	22	2	2		1
青森県				1	1				1		2		
岩手県		10			1						8		
宮城県				1									
秋田県				1					6				
福島県									1				
岡山県											1		
合計		10	1	3	2			1	30	2	13		1

※北海道、岩手県については確認中

〈死者の状況〉

岩手県：1名(久慈市において高齢の女性が家屋への浸水により死亡)

岩手県：9名(岩泉町の特別養護老人ホームにて死亡を確認)

〈行方不明者の状況〉

北海道：1名(大樹町において、橋が決壊し車両が落ち1名不明)

〈重傷者の状況〉

青森県：重傷 1名(八戸市において、60歳代男性が自宅屋根から転落し、足を骨折)

秋田県：重傷 1名(鹿角市において、50歳代男性が梯子から落下し、足を骨折)

宮城県：重傷 1名(名取市において、70歳代女性が自宅にて強風にあおられたドアに左手をはさまれ、中指切断)

(2) 孤立の状況等

【北海道】

・南富良野町 200名以上

・芽室町 20~30世帯

・新得町 数世帯

・日高町 56名

【岩手県】

・久慈市 317世帯

・釜石市 世帯数調査中

・岩泉町 孤立住宅多数

3 消防機関の活動体制

(1) 地元消防機関

【北海道】

地元消防本部等の活動

- ・芽室町 30隊 150人
- ・南富良野町 9隊 29人

【岩手県】

地元消防本部等の活動

- 8月31日 5時30分 岩手県防災ヘリにより上空からの被害調査を実施
- 11時20分 宮古地区広域行政組合消防本部が活動中（20名）

県内応援消防本部の活動

- 8月30日 21時30分 岩手県の消防相互応援に関する協定に基づき、代表消防機関である、盛岡地区広域消防組合消防本部に出動を要請
- 8月31日 4時30分 盛岡地区広域消防組合消防本部、花巻市消防本部、北上地区消防組合消防本部、二戸地区広域行政事務組合消防本部の4消防本部が岩泉町へ出動
- 11時20分 県内応援により活動中（57名）

(2) 広域航空消防応援の活動

- 8月31日 5時30分 岩手県知事から消防庁長官に対し、広域航空消防応援を要請
(救助対応実施：秋田県防災ヘリ、福島県防災ヘリ)
(情報収集実施：宮城県防災ヘリ)

(3) 緊急消防援助隊の活動

- 8月31日 9時58分 岩手県への第一次出動都道府県大隊が属する4県（青森県、宮城県、秋田県、山形県）に対し、出動可能隊数の求め及び出動準備を依頼
- 10時10分 岩手県知事から消防庁長官に対し緊急消防援助隊の出動を要請
(災害状況) 河川氾濫により孤立者多数
(出動要請区域) 久慈市、岩泉町
- 11時15分 消防庁長官から消防組織法第44条第1項に基づき、宮城県知事に対し仙台市消防局指揮支援隊（部隊長）の岩手県（県庁）への出動の求めを実施
- 11時15分 消防庁長官から消防組織法第44条第1項に基づき、神奈川県知事に対し横浜市消防局指揮支援隊の岩手県久慈市（久慈広域連合消防本部）への出動の求めを実施
- 11時15分 消防庁長官から消防組織法第44条第1項に基づき、東京都知事に対し東京消防庁指揮支援隊の岩手県岩泉町（宮古地区広域行政組合消防本部）への出動の求めを実施

○岩手県（8月31日10時10分 派遣要請）

【指揮支援部隊長】

仙台市消防局（岩手県庁への出動を予定）

【指揮支援隊長】

東京消防庁（宮古地区広域行政組合消防本部への出動を予定）

横浜市消防局（久慈広域連合消防本部への出動を予定）

【広域航空消防応援】

宮城県消防防災航空隊（ヘリサットによる情報収集中）

秋田県消防防災航空隊（救助任務。花巻空港にて現在待機中。）

福島県消防防災航空隊（救助任務。花巻空港にて現在待機中。）

【都道府県大隊】

青森県大隊（出動可能隊数報告及び出動準備依頼中）

宮城県大隊（出動可能隊数報告及び出動準備依頼中）

秋田県大隊（出動可能隊数報告及び出動準備依頼中）

山形県大隊（出動可能隊数報告及び出動準備依頼中）

4 避難指示・避難勧告の状況（発令中 8月31日 7時30分時点）

都道府県名	市区町村名	避難指示		避難勧告	
		対象世帯数	対象人数	対象世帯数	対象人数
北海道	帯広市			確認中	確認中
	北見市			5	8
	苫小牧市			209	364
	富良野市	確認中	確認中	確認中	確認中
	登別市			1,720	3,192
	南富良野町	108	214		
	占冠村			163	257
	斜里町	18	70	12	確認中
	白老町			239	478
	日高町			327	597
	新冠町			244	443
	様似町			50	80
	音更町			確認中	確認中
	新得町	17	確認中	1,175	2,062
	清水町	333	690	3,177	7,830
	芽室町	1,092	2,422	確認中	確認中
	中札内村	確認中	確認中		
	幕別町	316	741	3,283	7,244
	池田町			確認中	確認中
	豊頃町			1,349	3,522
足寄町	12	45	2	3	
浦幌町			35	86	
小計	1,896	4,182	11,990	26,166	
青森県	八戸市			107,440	234,585
	東北町			2,170	5,070
	三戸町			381	834
	南部町			1,342	3,261
	小計	0	0	111,333	243,750
岩手県	宮古市	321	817	15,117	33,712
	久慈市	確認中	確認中	15,647	36,311
	遠野市	189	577	10,908	28,413
	普代村	1,159	2,824		
	軽米町			520	1,419
	九戸村			140	326
	一戸町	60	131		
	小計	1,729	4,349	42,332	100,181
合計		3,625	8,531	165,655	370,097

5 都道府県における災害対策本部の設置状況

北海道	8月31日	5時30分	災害対策本部設置
岩手県	8月30日	12時00分	災害対策本部設置
宮城県	8月30日	12時00分	災害対策本部設置
	→8月30日	23時20分	廃止
三重県	8月29日	19時39分	災害対策本部設置
	→8月30日	5時25分	廃止

6 消防庁の対応

- | | | |
|-------|--------|---|
| 8月26日 | 16時00分 | 関係省庁災害警戒会議（第1回）に应急対策室長が出席 |
| | 16時58分 | 全都道府県に対し「台風第10号警戒情報」を発出 |
| 8月29日 | 10時00分 | 应急対策室長を長とする消防庁災害対策室を設置（第1次应急体制） |
| | 13時30分 | 関係省庁災害警戒会議（第2回）に应急対策室長が出席 |
| | 14時37分 | 全都道府県に対し「平成28年台風第10号への対応について」を
発出し、対応に万全を期すよう要請 |
| 8月31日 | 5時30分 | 岩手県知事から消防庁長官に対し、広域航空消防応援を要請 |
| | 5時30分 | 国民保護・防災部長を長とする災害対策本部を設置（第2次应急体制） |
| | 9時58分 | 岩手県への第一次出動都道府県大隊が属する4県（青森県、宮城県、
秋田県、山形県）に対し、出動可能隊数の求め及び出動準備を依頼 |
| | 10時00分 | 現地活動支援のため、消防庁職員を北海道へ2名、岩手県へ2名派遣決定 |
| | 10時10分 | 岩手県知事から消防庁長官に対し緊急消防援助隊の出動を要請 |
| | 10時10分 | 消防庁長官を長とする災害対策本部へ改組（第3次应急体制） |

台風 10 号被害に伴う対応について

1. 対策本部設置状況

(1) 海上保安庁

0900 台風 10 号被害に伴う海上保安庁対策室設置

(2) 海上保安本部(一管区、二管区)

0900 台風 10 号被害に伴う管区対策本部設置

2. 対応勢力

(1) 一管区

- 固定翼機: 1 機 (MA723)
- 回転翼機: 4 機 (MH904、MH913、MH909、MH919)
- 機動救難士等: 8 名

(2) 二管区

- 巡視船: 1 隻 (PL くりこま)
- 固定翼機: 1 機 (LAJ501)
- 回転翼機: 1 機 (MH686)
- 特殊救難隊: 4 名

3. 対応状況

(1) 一管区

- MA723 により函館方面沿岸調査済み
- MH904(えりも潜水士同乗)により広尾郡歴舟川車両転落に伴う行方不明者捜索終了。手がかりなし
- MH909(えりも潜水士同乗)により新得町新得川車両転落に伴う行方不明者捜索予定
- MH913(機動救難士 2 名同乗)旭川空港即応待機
- MH919 函館航空基地即応待機
- 北海道災害対策本部ヘリエゾン派遣(2名)
- 十勝総合振興局ヘリエゾン派遣(2名)
- 上川総合振興局ヘリエゾン派遣(2名)

(2) 二管区

- 巡視船くりこまにより岩手県の沿岸調査実施予定(回航中)
- LAJ501 により岩手県の沿岸調査実施予定
- MH686 仙台航空基地即応待機
- 岩手県災害対策本部ヘリエゾン派遣(2名)
- 釜石市災害対策本部ヘリエゾン派遣(2名)
- 宮古市災害対策本部ヘリエゾン派遣(2名)
- 久慈市災害対策本部ヘリエゾン派遣(2名)

岩手県における孤立者救助に係る災害派遣について

28. 8. 31 1100i
防 衛 省

<p>災害の概要</p>	<ul style="list-style-type: none"> ○ 8月30日(火)台風10号の影響により、岩手県釜石市橋野町において、大雨に伴う道路冠水により住民約140名、66世帯が孤立、また31日(水)岩手県下閉伊郡岩泉町の老人ホームにおいて約80名が孤立しているのが判明 ○ 自治体のみによる対応が困難なことから、30日1955、岩手県知事から第9特科連隊長(岩手)に対し、孤立者救助に係る災害派遣要請、同時刻受理
<p>部隊の対応</p>	<ul style="list-style-type: none"> ○ 30日1200 第9特科連隊のLO(人員2名、車両1両)が岩手県庁に前進(1247着) ○ 30日2044 第9高射特科大隊(岩手)LO(人員2名、車両1名)が釜石市役所に前進(2308着) ○ 31日0050 第9特科連隊ファストフォース(人員約20名、車両6両)が、岩泉町孤立者救助のため、駐屯地出発 ○ 0120 第9特科連隊主力(人員約80名、車両20両)が駐屯地発 ○ 31日0357 東北方面航空隊(霞目)UH-1×1機が離陸、0610映像伝送開始 ○ 31日0459 第9飛行隊(八戸)OH-6×1機が離陸、釜石周辺の被害状況偵察を実施 ○ 31日0507 第9飛行隊UH-1×1機が離陸、岩泉町の孤立者救助を実施 ○ 31日0520 第9高射特科大隊救助部隊(人員約80名、車両20両)が、釜石市孤立者救助のため、駐屯地出発 ○ 31日0731 第9飛行隊UH-1×1機が岩泉町において孤立者計3名を救助 ○ 31日0955 第9飛行隊UH-1×2機が岩泉町において孤立者計5名を救助(計8名) ○ 31日1011 第9特科連隊の救助部隊が、岩泉町役場に到着 ○ 中央即応集団よりCH-47×2機が増援予定。空自CH-47の増援について調整中

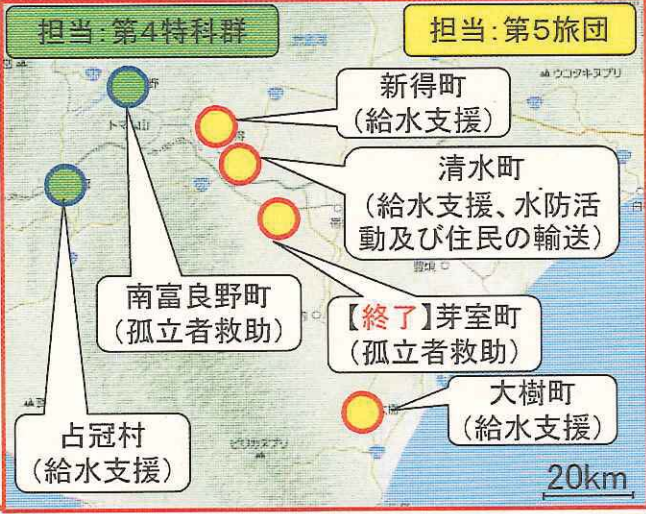
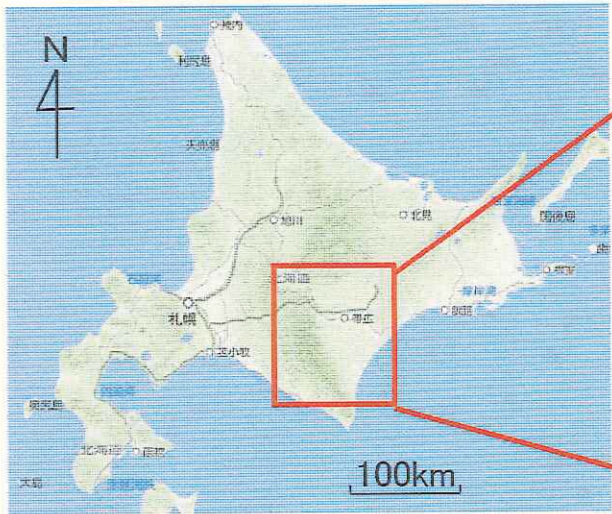


北海道における孤立者救助等に係る災害派遣について

28. 8. 31 1100i
防 衛 省

災害の概要	第5旅団	<ul style="list-style-type: none"> ○ 8月30日(火)台風10号の影響により、上川郡清水町及び新得町において断水それぞれ約3000世帯、河西郡芽室町において孤立者約30名が発生 ○ 本日0400、北海道知事から第5旅団長(帯広)に対し、給水支援、孤立者救助等に係る災害派遣要請
	第4特科群	<ul style="list-style-type: none"> ○ 空知郡南富良野町において孤立者約200名が発生、空知郡占冠村において浄水場の電源喪失に伴う機能の低下(31日0552) ○ 同日0415、北海道知事から第4特科群長(上富良野)に対し、孤立者救助等に係る災害派遣要請
部隊の対応	第5旅団	<ul style="list-style-type: none"> ○ 0430、第5戦車大隊(鹿追)給水支援隊(人員約25名、水トレーラ×4)が駐屯地発、0447清水町役場及び0540新得町役場に到着 ○ 0438、第4普通科連隊(帯広)ファストフォース(人員約25名、偵察ボート×2)が駐屯地発、0502芽室町において救助活動開始 ○ 0925、芽室町における活動終了 ○ 1056、大樹町における活動準備中
	第4特科群	<ul style="list-style-type: none"> ○ 0442、第4特科群ファストフォース(人員約25名、車両×7)が駐屯地発、0738に南富良野消防署に到着 ○ 0700、第4特科群輸送支援組(人員約100名、車両×27)が駐屯地発 ○ 0805、第4特科群給水支援隊(人員約65名、水トレーラ×11(水缶110))が占冠村役場に向け駐屯地発 ○ 0828、第2飛行隊(旭川)OH-6×1が南富良野町において航空偵察開始 ○ 0946、北部方面航空隊(丘珠)UH-1×1(ヘリ映伝)離陸

【派遣規模】	
【第5旅団】	
人員：35名	
車両(水トレ含む)：11両	
航空機：0機	
L O：人員23名 車両×10	
【第4特科群】	
人員：187名	
車両(水トレ含む)：59両	
航空機：2機	
L O：人員4名 車両×2	



部隊	救助者数
第5旅団	22名
第4特科群	確認中
計	確認中

平成 28 年台風第 10 号による被害状況等について (第 7 報)

I 被害状況

1. 通信関係

	事業者 (サービス名)	被害状況等	最大被害数 ※ 1
固定 (注 1)	NTT 東日本	<ul style="list-style-type: none"> ・ 中継光ケーブルの断線により、 北海道<small>かみかわぐんしみずまち</small>上川郡清水町、岩手県宮古市 (旧：下閉伊郡川井村の)、 下閉伊郡<small>しもへいぐんいわいずみまち</small>岩泉町、岩手県久慈市、 岩手県下閉伊郡<small>しもへいぐんふだいむら</small>普代村の一部エリアにて電話等が利用できない状況。 ※詳細調査中。 	<ul style="list-style-type: none"> ・ 中継光ケーブルの断線により、 北海道<small>かみかわぐんしみずまち</small>上川郡清水町、岩手県宮古市 (旧：下閉伊郡川井村の)、 下閉伊郡<small>しもへいぐんいわいずみまち</small>岩泉町、岩手県久慈市、 岩手県下閉伊郡<small>しもへいぐんふだいむら</small>普代村の一部エリアにて電話等が利用できない状況。 ※詳細調査中。
	NTT 西日本	<ul style="list-style-type: none"> ・ 被害なし。 	<ul style="list-style-type: none"> ・ 被害なし。
	NTT コミュニケーションズ	<ul style="list-style-type: none"> ・ 苫小牧東～帯広東 (日高町～ 十勝清水) 間で中継ケーブル断 の模様。 ※詳細調査中。 	<ul style="list-style-type: none"> ・ 苫小牧東～帯広東 (日高町～ 十勝清水) 間で中継ケーブル断 の模様。 ※詳細調査中。
	KDDI	<ul style="list-style-type: none"> ・ 被害なし。 	<ul style="list-style-type: none"> ・ 被害なし。
	ソフトバンク	<ul style="list-style-type: none"> ・ 被害なし→光ケーブルの断線に より北海道において専用線：27 回線、BB：ADSL647 回線が利用 できない状況。 	<ul style="list-style-type: none"> ・ 光ケーブルの断線により北海道 において専用線：27 回線、BB： ADSL647 回線が利用できない状 況。
携帯電話等 (注 2)	NTT ドコモ	<ul style="list-style-type: none"> ・ 407 局 (北海道：301 局、 青森県：6 局、岩手県：99 局、 宮城県：1 局) が停波。 ※北海道<small>そらちぐんみなみふらのちやう</small>空知郡南富良野町、 枝幸郡<small>えさしぐんえさしちやう</small>枝幸町、阿寒郡<small>あかんぐんつるいむら</small>鶴居村、 釧路郡<small>くしろぐんくちろちやう</small>釧路町、釧路市、厚岸郡<small>あつけしぐん</small> (厚岸町・浜中町)、根室市、 川上郡<small>かわかみぐん</small> (弟子屈町・標茶町)、 白糠郡<small>しらぬかぐん</small> 白糠町、標津郡<small>しべつぐん</small> (中標津町・標津町)、網走郡<small>あばしりぐん</small> 美幌町、目梨郡<small>びほろちやう</small>羅臼町、野付郡<small>のつけぐん</small> 	<ul style="list-style-type: none"> ・ 407 局 (北海道：301 局、 青森県：6 局、岩手県：99 局、 宮城県：1 局) が停波。 ※北海道<small>そらちぐんみなみふらのちやう</small>空知郡南富良野町、 枝幸郡<small>えさしぐんえさしちやう</small>枝幸町、阿寒郡<small>あかんぐんつるいむら</small>鶴居村、 釧路郡<small>くしろぐんくちろちやう</small>釧路町、釧路市、厚岸郡<small>あつけしぐん</small> (厚岸町・浜中町)、根室市、 川上郡<small>かわかみぐん</small> (弟子屈町・標茶町)、 白糠郡<small>しらぬかぐん</small> 白糠町、標津郡<small>しべつぐん</small> (中標津町・標津町)、網走郡<small>あばしりぐん</small> 美幌町、目梨郡<small>びほろちやう</small>羅臼町、野付郡<small>のつけぐん</small>

		<p>べつかいちよう さるぐん ひだかちよう 別海町、沙流郡 日高町、 むろらんし かさいぐん めむろちよう 室蘭市、河西郡（芽室町・ さらべつむら なかきつないむら かとうぐん 更別村・中札内村）、河東郡 おとふげちよう しほろちよう しかおいちよう （音更町・土幌町・鹿追町・ かみしほろちよう ひろおぐん ひろおちよう 上土幌町）、広尾郡（広尾町・ たいきちよう とかちぐん うらほろちよう 大樹町）、十勝郡 浦幌町、 かみかわぐん しんとくちよう しみずちよう 上川郡（新得町・清水町）、 あしよるぐん あしよるちよう りくべつちよう 足寄郡（足寄町・陸別町）、 おびひろし なかがわぐん いげだちよう 帯広市、中川郡（池田町・ とよころちよう ほんべつちよう まくべつちよう 豊頃町・本別町・幕別町）、 かみいそぐん きこないちよう しやりぐん 上磯郡 木古内町、斜里郡 （斜里町・小清水町・ しやりちよう こしみずちよう 斜里町・小清水町・ きよさとちよう ところぐん くんねつぶちよう 清里町）、常呂郡（訓子府町・ さるまちよう おげとちよう きたみし 佐呂間町・置戸町）、北見市、 あばしりぐん おおぞらちよう つべつちよう 網走郡（大空町・津別町・ びほろちよう あばしりし ちんべつぐん 美幌町）、網走市、紋別郡 （遠軽町・興部町・ えんがるちよう おこつべちよう 遠軽町・興部町・ にしおこつべつむら たきのうえちよう ゆうべつちよう 西興部村・滝上町・湧別町・ おうむちよう もんべつし 雄武町）、紋別市、岩手県 しもへいぐん いわいづみちよう 下閉伊郡（岩泉町・ たのほたむら ふだいむら かまいしし 田野畑村・普代村）、釜石市、 いわてぐん くずまきまち くじし 岩手郡 葛巻町、久慈市、 みやこし くのへぐん のだむら 宮古市、九戸郡 野田村、 おおふなとし けせんぬまし 大船渡市、宮城県気仙沼市の 一部においてエリアカバーさ れていない可能性あり。</p>	<p>べつかいちよう さるぐん ひだかちよう 別海町、沙流郡 日高町、 むろらんし かさいぐん めむろちよう 室蘭市、河西郡（芽室町・ さらべつむら なかきつないむら かとうぐん 更別村・中札内村）、河東郡 おとふげちよう しほろちよう しかおいちよう （音更町・土幌町・鹿追町・ かみしほろちよう ひろおぐん ひろおちよう 上土幌町）、広尾郡（広尾町・ たいきちよう とかちぐん うらほろちよう 大樹町）、十勝郡 浦幌町、 かみかわぐん しんとくちよう しみずちよう 上川郡（新得町・清水町）、 あしよるぐん あしよるちよう りくべつちよう 足寄郡（足寄町・陸別町）、 おびひろし なかがわぐん いげだちよう 帯広市、中川郡（池田町・ とよころちよう ほんべつちよう まくべつちよう 豊頃町・本別町・幕別町）、 かみいそぐん きこないちよう しやりぐん 上磯郡 木古内町、斜里郡 （斜里町・小清水町・ しやりちよう こしみずちよう 斜里町・小清水町・ きよさとちよう ところぐん くんねつぶちよう 清里町）、常呂郡（訓子府町・ さるまちよう おげとちよう きたみし 佐呂間町・置戸町）、北見市、 あばしりぐん おおぞらちよう つべつちよう 網走郡（大空町・津別町・ びほろちよう あばしりし ちんべつぐん 美幌町）、網走市、紋別郡 （遠軽町・興部町・ えんがるちよう おこつべちよう 遠軽町・興部町・ にしおこつべつむら たきのうえちよう ゆうべつちよう 西興部村・滝上町・湧別町・ おうむちよう もんべつし 雄武町）、紋別市、岩手県 しもへいぐん いわいづみちよう 下閉伊郡（岩泉町・ たのほたむら ふだいむら かまいしし 田野畑村・普代村）、釜石市、 いわてぐん くずまきまち くじし 岩手郡 葛巻町、久慈市、 みやこし くのへぐん のだむら 宮古市、九戸郡 野田村、 おおふなとし けせんぬまし 大船渡市、宮城県気仙沼市の 一部においてエリアカバーさ れていない可能性あり。</p>
KDDI (au)	<p>・ 158局（北海道：82局、青森県、12局、岩手県：64局）が停波。 ※エリアカバーの状況については確認中</p>	<p>・ 158局（北海道：82局、青森県、12局、岩手県：64局）が停波。 ※エリアカバーの状況については確認中</p>	
ソフトバンク	<p>【携帯電話】 ・ 384局（北海道：162局、青森県：22局、岩手県：200局）が停波。 ※北海道勇払郡占冠村、空知郡南富良野町、沙流郡日高町、青森県三戸郡南部町、岩手県宮古市、久慈市、下閉伊郡</p>	<p>【携帯電話】 ・ 384局（北海道：162局、青森県：22局、岩手県：200局）が停波。 ※北海道勇払郡占冠村、空知郡南富良野町、沙流郡日高町、青森県三戸郡南部町、岩手県宮古市、久慈市、下閉伊郡</p>	

	<p>いわいずみちよう たのほたむら 岩泉町、田野畑村、 ふだいむら くのへぐん ひろのちよう 普代村、九戸郡洋野町、 くのへぐん かるまいまち にのへぐん 九戸郡軽米町、二戸郡 いちのへまち にほへし 一戸町、二戸市の一部にお いてエリアカバーされて いない可能性あり。</p> <p>【PHS】</p> <ul style="list-style-type: none"> ・ 106局（北海道：27局、岩手県：79局）が停波 ※岩手県下閉伊郡岩泉町、久慈市、九戸郡洋野町の一部においてエリアカバーされていない可能性あり。 	<p>いわいずみちよう たのほたむら 岩泉町、田野畑村、 ふだいむら くのへぐん ひろのちよう 普代村、九戸郡洋野町、 くのへぐん かるまいまち にのへぐん 九戸郡軽米町、二戸郡 いちのへまち にほへし 一戸町、二戸市の一部にお いてエリアカバーされて いない可能性あり。</p> <p>【PHS】</p> <ul style="list-style-type: none"> ・ 106局（北海道：27局、岩手県：79局）が停波 ※岩手県下閉伊郡岩泉町、久慈市、九戸郡洋野町の一部においてエリアカバーされていない可能性あり。
UQ コミュニケーションズ	<ul style="list-style-type: none"> ・ 33局（北海道：16局、青森県：8局、岩手県：6局、宮城県：3局）が停波。 ※エリアカバーの状況については確認中 	<ul style="list-style-type: none"> ・ 33局（北海道：16局、青森県：8局、岩手県：6局、宮城県：3局）が停波。 ※エリアカバーの状況については確認中
ワイレスティブランニング	<ul style="list-style-type: none"> ・ 27局（北海道：17局、青森県：5局、岩手県：5局）が停波中。 ※北海道茅部郡森町、伊達市の一部においてエリアカバーされていない可能性あり。 	<ul style="list-style-type: none"> ・ 27局（北海道：17局、青森県：5局、岩手県：5局）が停波中。 ※北海道茅部郡森町、伊達市の一部においてエリアカバーされていない可能性あり。

○主な原因は停電及び伝送路断

（注1）事業者が把握可能な範囲の情報を記載

（注2）携帯電話等事業者が設置している基地局数は各社で異なり、停波中の基地局数は、サービス影響の規模を直接表すものではない

※1 総務省への報告値の中で最大のもの（被害局数の最大値と県ごとの被害局数の最大値）を記載

<防災行政無線>

被害なし

<DEURAS（電波監視システム）>

・ DEURAS-D八戸センサが停電のため動作を停止。

2. 放送関係

<テレビジョン>

・ 岩手県岩泉町の中継局（NHK、テレビ岩手、岩手朝日テレビ、IBC岩手放送、岩手めん

こいテレビ) 4局が停波 (商用電源断によるもの)。

影響数: 1, 6 2 8 世帯 ※事業者で代替ルートを検討。

<FM>

・(株)エフエム岩手

岩手県宮古市において停波 (商用電源断によるバッテリー枯渴のため)

→可搬型発電機により復旧済み。

<コミュニティFM>

・函館ロウェイ(株)FMいるか

北海道函館市の中継局において放送中断。

※電波は出ているが無変調状態。事故原因は調査中。NTT 専用回線の障害診断依頼中。

<ケーブルテレビ>

・(株)ニューメディア函館センター

北海道函館市等において停波 (倒木及び商用電源停電のため)

影響数: 約 1500 世帯

3. 郵便関係

○窓口休止 (臨時休業)

- ・北海道 沙流郡 清畠郵便局 (8/31~)、様似郡 幌満郵便局 (8/31~)、勇払郡 占冠郵便局
- ・岩手県 釜石市 釜石大橋郵便局 (8/30~)、栗橋郵便局 (8/30~) 洞泉郵便局 (8/30~) 鶴住居
- 郵便局 (8/30~)、遠野市 土淵郵便局 (8/30~)、上閉伊郡 浪板簡易郵便局 (8/30~)、
- 下閉伊郡 安家郵便局 (8/31~)、久慈市 山根郵便局 (8/31~)、宮古市 墓目郵便局 (8/31
- ~)、大船渡市 蛸の浦簡易郵便局 (8/30~) 崎浜簡易郵便局 (8/30~)
- ・山形県 米沢市 板谷郵便局 (8/30~)
- ・宮城県 気仙沼市 大浦簡易郵便局 (8/30~)

○地域停電による端末機器等の通信障害 (現在、詳細確認中)

北海道: 53 局

青森県: 5 局

岩手県: 33 局

○郵便業務 (現在、詳細を確認中 (8/31 09:00 時点))

- ・8/30 午前中で配達を打ち切り (10局)

石巻郵便局 (宮城県石巻市)、塩釜郵便局 (塩釜市)、気仙沼郵便局 (気仙沼市)、古川郵便局 (大崎市)、佐沼郵便局 (登米市)、いわき郵便局 (福島県いわき市)、植田郵便局 (いわき市)、原町郵便局 (南相馬市)、相馬郵便局 (相馬市)、三春郵便局 (田村郡三春町)

※その他、太平洋沿岸部の局で8/30 午前中で配達を打ち切り (詳細確認中)

- ・船舶欠航により一部島しょ地域で配達見合わせ
山形県 飛島
宮城県 網地島、田代島、江島、大島、浦戸

Ⅱ 総務省の対応状況

- 8月26日(金)17時00分、大臣官房総務課に情報連絡室を設置。

Ⅲ 総務省関係団体・事業者等の対応状況等

<NTT 東日本>

○電源車の展開状況

下記、エリア、ビルへ移動電源車等を展開中。

- ・北海道エリア：3ビルを移動電源車にて対応中
- ・青森エリア：1ビルを移動電源車にて対応中
- ・岩手エリア：道路状況を考慮し、19ビルへ展開予定

○暫定復旧及び本復旧の目途

被災状況を確認中。

<NTT コミュニケーションズ>

○暫定復旧及び本復旧の目途

確認中。

<NTT ドコモ>

○移動基地局や電源車の現在の展開状況

<移動基地局>

- ・北海道：3か所で準備中
- ・岩手県：2か所で準備中

<電源車および発動発電機>

- ・北海道：準備中だが台数等は確認中
- ・岩手県：14か所（一部準備中）
- ・青森県：3か所

○暫定復旧の目途

本日12頃概ね復旧する見込み（北海道道東エリア）

○本復旧の目途

未定（電力と伝送路の復旧見込みがつかないため）

○役場カバー状況

北海道の3か所でエリア影響あり（移動基地局車準備中）

<KDDI>

○車載基地局および移動電源車等の配備状況

・北海道エリア

車載基地局：2台、可搬基地局：3台、移動電源車：5台、可搬発電機：31台
※出動先基地局は道路状況等確認を含めて検討中。

・東北エリア

車載基地局：1台、可搬基地局：1台、移動電源車：4台、可搬発電機：30台
※出動先基地局は道路状況等確認を含めて検討中。

○暫定復旧および本復旧の目途

岩手県内の回線障害中の一部基地局については、本日中の復旧見込み。
(上記以外のエリアについては詳細確認中。)

○役場カバーの状況

岩泉町役場、普代村役場、田野畑村役場でエリア影響あり（車載基地局出動中）

<ソフトバンク>

<固定系>

○暫定復旧および本復旧の目途

確認中。

<移動系>

○移動基地局や電源車の現在の展開状況

確認中。

○暫定復旧及び本復旧の目途

確認中。

○役場カバー状況（エリア支障の可能性のある役場（詳細確認中））

岩手県 下閉伊郡岩泉町役場、九戸郡野田村役場

<ワイヤレスシティプランニング>

○役場カバー状況（エリア支障の可能性のある役場（詳細確認中））

北海道 茅部郡森町役場

平成 28 年台風第 10 号への対応状況について

平成 28 年 8 月 31 日 (11:00 時点)

厚生労働省

1 厚生労働省における対応 (8/31 11:00 現在)

○ 08/31 11:00 厚生労働省災害対策本部設置

2 水道の被害状況

(1) 断水状況 (8/31 11:00 現在)

○1 道 1 県 10 市町村で 1,572 戸が断水。

※ 被害報告のあった地域を記載

市町村名	最大断水戸数	現在の断水戸数	断水期間	被害状況
【北海道】 清水町 (しみずちょう)	調査中	調査中	8/31～	大雨による取水施設及び管路の破損により断水。
新得町 (しんとくちょう)	調査中	調査中	8/30～	水源の濁りにより断水。
帯広市	調査中	調査中	8/31～	断水の規模・原因等について調査中。
大樹町 (たいきちょう)	調査中	調査中	8/31～	断水の規模・原因等について調査中。
占冠村 (しむかっぶむら)	調査中	調査中	8/31～	大雨による管路破損・停電により断水。
羅臼町 (らうすちょう)	420 戸	420 戸	8/30～	大雨による管路破損により断水。
小計	420 戸	420 戸		
【岩手県】 普代村 (ふだいむら)	400 戸	400 戸	8/30～	大雨による管路破損により断水。
久慈市 (くじし)	482 戸	482 戸	8/30～	水源の濁りにより断水。

葛巻町 (くずまきまち)	270 戸	270 戸	8/31~	大雨による管路破損により断水。
大槌町 (おおつちちよう)	調査中	調査中	調査中	大雨による管路破損により断水。
小計	1,152 戸	1,152 戸		
計	1,572 戸	1,572 戸		

(2) 応急給水の状況

- ・清水町は自衛隊に要請中。
- ・新得町は給水車 1 台で対応中。また、自衛隊に要請中。
- ・帯広市は応急給水拠点 4 箇所に対応中
- ・大樹町は自衛隊に要請中。
- ・占冠村は自衛隊に要請中。
- ・羅臼町は給水車 1 台で対応中。
- ・普代村は他事業体から給水車 3 台を派遣準備中。
- ・久慈市は道路寸断のため応急給水対応困難であり、給水袋での給水を準備中。
- ・葛巻町は日本水道協会に給水車 1 台の派遣を要請予定。
- ・大槌町は給水車 1 台で対応中。

(3) 応急復旧の状況

- ・羅臼町は現在、復旧作業中。

3 DMAT の活動状況

岩手県 3 チーム活動中

4 福祉施設、医療施設等被害状況

1) 医療施設

北海道 病院 1 箇所 (断水 (診療に影響なし))

診療所 8 施設 (浸水、断水、停電 (診療に影響なし))

岩手県 病院 1 箇所 (停電 (診療に影響なし))

引き続き情報収集中

(2) 福祉施設

○高齢者施設

北海道において、特別養護老人ホームで床上浸水の報告 1 件あり。(人的被害なし。)
 岩手県において、老人保健施設の 2 階付近まで浸水の報告 1 件あり。(入所者及び職員は 3 階に避難しており、防災ヘリによる施設からの移送を検討中。人的被害なし。)

このほか、岩泉町の高齢者グループホーム「楽ん楽ん」において、9 人の遺体が

確認されたとの報道については、現在、岩手県に確認中。

○障害児・者施設

北海道において、床上浸水の報告2件あり。(人的被害なし。)

○児童福祉施設等

現時点においては被害報告なし。

○救護施設等

岩手県において、床上浸水の報告1件あり。(人的被害なし。)

(3) 透析施設

<北海道>

情報収集中

清水赤十字病院が現在断水中

→貯水槽の水により、2日間に対応可能

<岩手県>

被害情報なし

(4) 公共職業能力開発施設

岩手県立宮古高等技術専門校について、校舎及び寮が最大1m70cm 浸水。既に水は引いているものの、復旧作業のため休講中(再開時期未定)。人的被害なし。

以上

台風10号に係る被害・対応状況について（第4報）

（8月31日（水）11：00時点）

平成28年8月31日

経済産業省

経済産業省関連の被害状況は、現時点で把握している限りでは以下のとおりとなります。

1. 電力

北海道電力（31日11時00分時点）

停電状況：約28060戸

厚沢部町、今金町、えりも町、長万部町、帯広市、上士幌町、
木古内町、様似町、清水町、白老町、白糠町、知内町、
新得町、せたな町、壮瞥町、伊達市、洞爺湖町、豊浦町、
中札内村、七飯町、名寄町、ニセコ町、登別市、函館市、美瑛町、
日高町、福島町、富良野市、北斗市、幕別町、松前町、南富良野町、
室蘭市、芽室町、森町、八雲町、蘭越町、留寿都村

東北電力（31日11時00分時点）

停電状況：約26010戸

・青森県：約3500戸

青森市、八戸市、三沢市、上北郡六戸町、
上北郡東北町、上北郡六ヶ所村、上北郡おいらせ町、
下北郡大間町、下北郡東通村、三戸郡三戸町、三戸郡南部町、三戸郡階上町

・岩手県：約22500戸

宮古市、久慈市、遠野市、釜石市、二戸市
岩手郡葛巻町、上閉伊郡大槌町、下閉伊郡岩泉町、
下閉伊郡田野畑村、下閉伊郡普代村、
九戸郡軽米町、九戸郡野田村、九戸郡洋野町、二戸郡一戸町

・宮城県：約10戸

牡鹿郡女川町

設備被害情報

・岩泉発電所（水力発電設備：河川増水による浸水に伴う停止）

※現在詳細調査中

2. ガス

現時点で被害情報なし。

3. 高圧ガス・コンビナート

現時点で被害情報なし。

4. 鉱山・火薬類

現時点で被害情報なし。

5. その他

確認中。

台風第10号による被害と国土交通省の対応状況①

1 気象状況（気象庁情報）

- 台風第10号は、30日18時前に気象庁が統計を開始して以来初めて東北地方太平洋側（岩手県大船渡市付近）に上陸した後、東北地方を通過し、31日0時には日本海で温帯低気圧に変わった。
- 台風第10号の影響で、岩手県宮古市、久慈市で1時間に80ミリの猛烈な雨となったほか、岩手県久慈市で30日14時までの24時間に平年の8月1ヶ月に降る雨を超える231ミルを観測し記録的な大雨となるなど、東北地方から北海道地方を中心に西日本から北日本にかけての広い範囲で大雨となった。
- 北日本では、これまでの大雨で土砂災害の危険性がかなり高くなっている地域や、増水している河川がある。土砂災害、河川の増水や氾濫、低い土地の浸水に厳重に警戒。

2 体制等

(1) 体制

非常体制：本省（21日0:50発令、1:00大臣指示、22日17:30国交省本部会議）
北海道開発局、東北地整、国土技術政策総合研究所、
国土地理院

警戒体制：関東運輸局、気象庁

注意体制：関東・北陸・九州地整、北海道・東北・北陸信越・中部運輸局

(2) 台風第10号に向けた警戒

- ・各部局から地方局等へ指示済み（8/26）
- ・災害対策連絡調整会議（8/26、8/29）

3 人的・物的被害

(1) 消防庁情報（消防庁8/30 16:30）

○人的被害

- ・負傷者1名（重傷1名）※宮城県名取市

○物的被害

- ・一部破損1棟（福島県）
- ・床上浸水1棟（岡山県）

(2) リエゾン等の情報

○人的被害

- ・小本川水系小本川の2箇所では3名が流され行方不明
- ・国道38号の橋梁落橋による通行止め区間で車両転落
- ・高齢者グループホーム（岩手県岩泉町）で9名の遺体を確認

○孤立

- ・県道釜石遠野線（岩手県釜石市）で河川氾濫による道路流出による通行止め。66世帯、142名が孤立。釜石市が自衛隊に救助要請。
- ・国道106号（岩手県宮古市）の4箇所の斜面崩落による通行止めによ

8月31日5:00時点

リバス等の車両に約80名が取り残された状況。東北地整は、土砂撤去用の重機を派遣。

- ・国道340号(岩手県遠野市)の冠水及び斜面崩壊のため、80世帯、239名が孤立したが、冠水が解消され孤立が解消。
- ・小本川水系小本川の氾濫により約2千名の孤立の可能性あり

4 交通関係

(1) 道路

○被災による通行止め

- ・高速道路は、土砂流出により1路線2区間で通行止め
道東道(トナムIC~十勝清水IC、十勝清水IC~芽室IC)
- ・直轄国道は、土砂流出等により4路線7区間で通行止め
国道5号、国道38号、国道45号、国道273号
- ・補助国道は、斜面崩落等により18区間で通行止め
岩手県16区間、福島県1区間、宮城県1区間
- ・都道府県道は、路肩崩壊等により25区間で通行止め
北海道5区間、青森県1区間、岩手県9区間、秋田県1区間、福島県3区間、茨城県1区間、群馬県1区間、埼玉県1区間、大阪府1区間、島根県2区間

○雨量規制等による通行止め

- ・高速道路は、雨量規制等により3路線4区間で通行止め
道東道(占冠IC~トナムIC)、道央道(大沼公園IC~森IC)、
東北横断自動車道石秋田線(釜石西IC~遠野住田IC)
- ・直轄国道は、雨量規制により16路線23区間で通行止め
国道36号、国道37号、国道39号、国道227号、国道228号、国道230号、
国道235号、国道236号、国道241号、国道244号、国道274号、国道276号、
国道278号、国道334号、国道336号、国道453号、

(2) 鉄道

- ・新幹線は、2事業者2路線で運転休止
JR北海道(北海道新幹線)、JR東日本(東北新幹線)
- ・在来線は、10事業者34路線で運転休止
JR北海道、JR東日本、青い森鉄道、三陸鉄道、秋田内陸縦貫鉄道、津軽鉄道、
アイジーアールいわて銀河鉄道、弘南鉄道、道南いさりび鉄道、函館市、

(3) 航空

- ・7便が欠航(ANA3便、JAL3便、その他1便)

(4) フェリー等

- ・16事業者20航路が運休又は一部運休

(5) その他

- ・高速バスは、22事業者56路線が運休、16事業者29路線が一部運休

5 河川、土砂災害、港湾(30日6時以降に判明した被害)

(1) 河川

○被害状況

- ・国が管理する十勝川水系札内川及び石狩川水系空知川において、堤防

8月31日5:00時点

決壊を確認。いずれの河川も氾濫範囲は限定的。

- ・道県管理の8水系15河川において、溢水等による浸水被害が発生。
十勝川水系、石狩川水系、高瀬川水系、鶴住居川水系、小本川水系、安家川水系、久慈川水系、新井田川水系
- ・被害状況については、現在調査中。

○計画高水位・氾濫危険水位を超過している河川

- ・国管理河川：1水系3河川（十勝川水系十勝川、途別川、猿別川）
- ・都道府県管理河川：5水系7河川（十勝川水系芽室川・足寄川・牛首別川、常呂川水系無加川、茶路川水系茶路川、斜里川水系猿間川、馬淵川水系馬淵川）

(2) 土砂災害

- ・岩手県で7件（土石流等4件、がけ崩れ3件）の被害が発生。

(3) 港湾

- ・6港湾において、臨港道路の冠水による通行止め等が発生。
青森港、久慈港、大船渡港、仙台塩釜港、津居山港、柴山港

6 自治体支援等

(1) リエゾン 1道2県32市町村に、のべ110人・日派遣(8/30~)

- ・東北地整から2県17市町村に、のべ53名派遣。本日は1県15市町村で24名が活動。 ※（ ）書きは撤収済みの市町村等

(宮城県)、岩手県、(福島県)、八戸市、久慈市、野田村、宮古市、山田町、釜石市、(大船渡市)、陸前高田市、大槌町、遠野市、洋野町、田野畑村、岩泉町、普代村、石巻市、気仙沼市

- ・北海道開発局から1道15市町村に、のべ55名派遣。本日は1道15市町村で29名が活動。

上川総合振興局、函館市、新得町、南富良野町、富良野市、苫小牧市、白老町、登別町、占冠村、上川町、帯広市、幕別町、中札内村、清水町、芽室町、音更町

- ・北海道運輸局から1道(北海道)に1名派遣(8/30~)。

(2) TEC-FORCE 等

○広域支援

- ・関東、北陸、中部、近畿地整から、東北地方の支援のため先遣隊17名を派遣(8/31 10:30)

○排水ポンプ車による内水排除等

- ・北海道開発局から5市町に排水ポンプ車7台、照明車2台等(8/30~)

帯広市、豊頃町、標茶町、幕別町、日高町

- ・東北地整から3市町に排水ポンプ車5台、照明車1台等(8/30~)

八戸市、宮古市、岩泉町

- ・北陸地整から1市(小松市)に排水ポンプ車1台(8/30)

- ・関東地整から1市(上尾市)に排水ポンプ1機、照明車1台(8/30~)

○被災状況調査

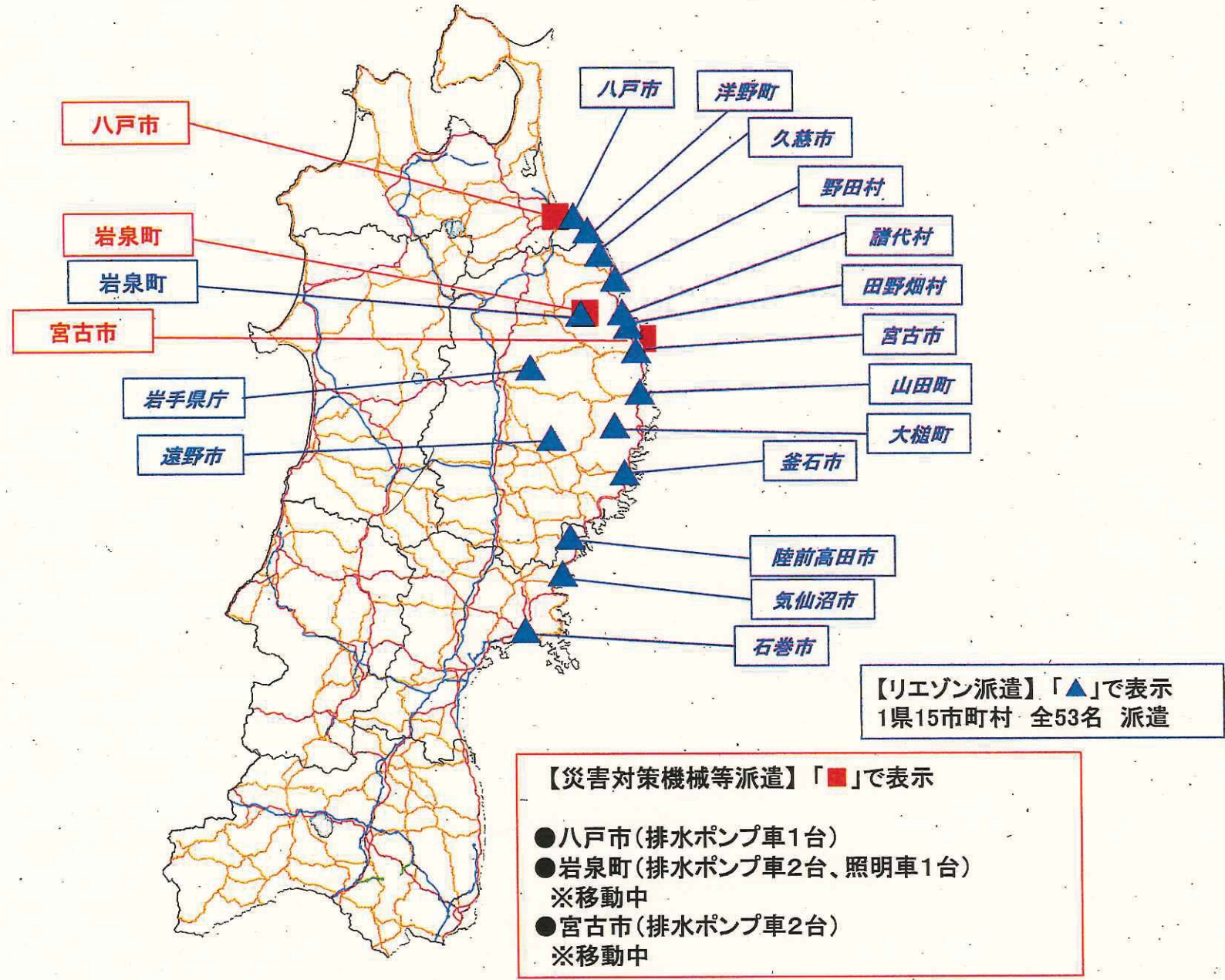
- ・北海道開発局、東北地整は、ヘリコプターにより、浸水状況を把握するとともに、河川や土砂災害箇所等の被災状況調査を実施。

- ・あおぞら号(関東地整)、ほくりく号(北陸地整)を東北地整に派遣。

○道路啓開

- ・東北地整は、土砂流出等により通行止めとなった国道455号等の道路啓開を実施するため、先遣隊8名を派遣。

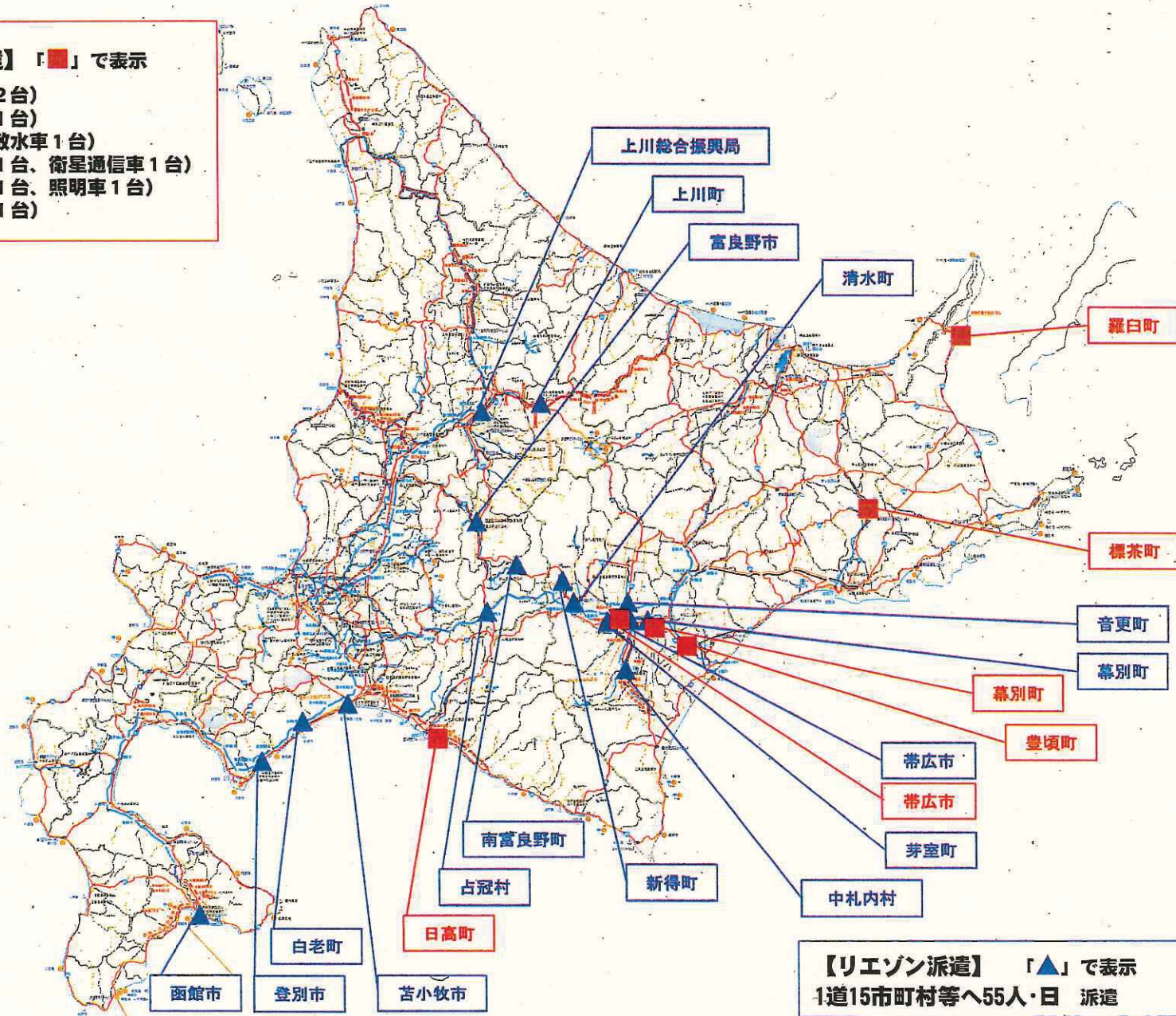
【東北】台風10号によるリエゾン・災害対策機械派遣状況(31日5:00時点)



【北海道】台風10号によるリエゾン・災害対策機械派遣状況(31日5:00時点)

【災害対策機械等派遣】「■」で表示

- 豊頃町 (排水ポンプ車 2台)
- 標茶町 (排水ポンプ車 1台)
- 羅臼町 (給水装置付き散水車 1台)
- 帯広市 (排水ポンプ車 1台、衛星通信車 1台)
- 幕別町 (排水ポンプ車 1台、照明車 1台)
- 日高町 (排水ポンプ車 1台)



【リエゾン派遣】「▲」で表示
1道15市町村等へ55人・日 派遣

県道久慈岩泉線通行止め
【冠水】



国道340号通行止め
【倒木、土砂流出】



岩泉町役場



国道455号通行止め
【冠水】



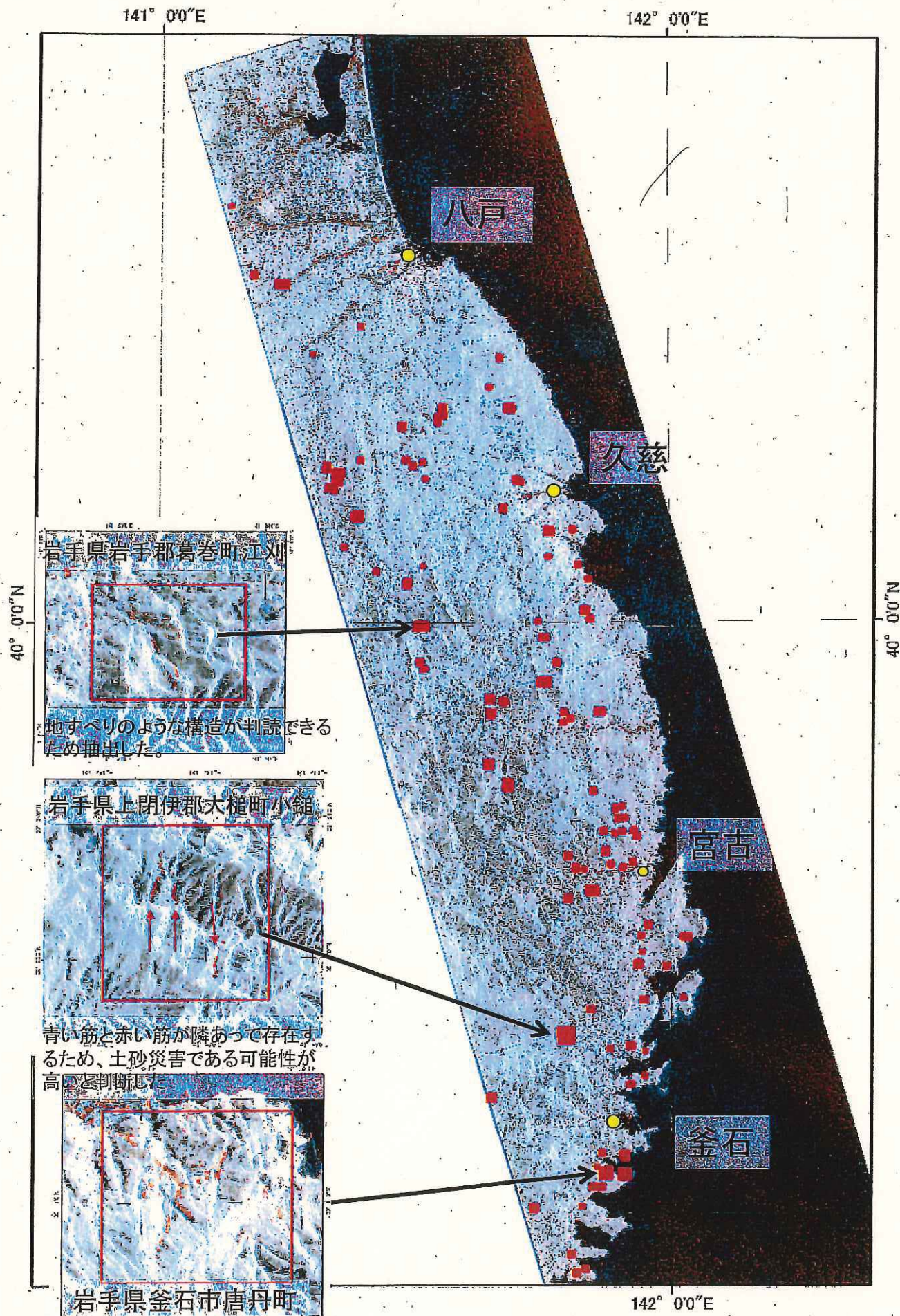
国道340号通行止め



県道宮古岩泉線通行止め



台風10号による土砂災害箇所
 だいち2号(ALOS-2)による判読解析結果



平成 28 年台風 10 号による被害状況等について

※これは速報であり、数値等は今後も変わることがある。

平成 28 年 8 月 31 日
11 時 00 分 現在
内 閣 府

1 気象状況（気象庁情報：8月31日9:00現在）

(1) 気象の概況と見通し

- 8月19日（金）に八丈島近海で発生した台風第10号は、26日（金）には発達しながら北上し、昨日30日朝には関東地方に接近、30日18時前には暴風域を伴ったまま岩手県大船渡市付近に上陸し、速度を上げながら東北地方を通過して日本海に抜けるという、特異な進路をたどった。台風が東北地方太平洋側に上陸したのは気象庁が1951年に統計を開始して以来初めて。
- 台風第10号の影響で、岩手県宮古市、久慈市で1時間に80ミリの猛烈な雨となったほか、28日0時から今日31日6時までには北海道上士幌町で平年の8月一ヶ月に降る雨量を超える329ミリを観測し記録的な大雨となるなど、東北地方から北海道地方を中心に西日本から北日本にかけての広い範囲で大雨となった。また、最大瞬間風速が岩手県宮古市で37.7メートル、北海道せたな町で36.5メートルなど東日本から北日本では暴風となり、海は猛烈なしけとなった所があった。

(2) 大雨等の状況（8月28日0時～8月31日9時）

・主な1時間降水量（アメダス観測値）

高知県	魚梁瀬	85.5ミリ	29日4時15分まで
高知県	田野	82.5ミリ	29日3時58分まで
岩手県	下戸鎖	80.0ミリ	30日18時35分まで
岩手県	宮古	80.0ミリ	30日17時52分まで
東京都	三宅島	80.0ミリ	28日2時54分まで
岩手県	岩泉	70.5ミリ	30日18時21分まで
北海道	大滝	70.0ミリ	30日22時29分まで
高知県	安芸	62.0ミリ	29日3時59分まで
高知県	繁藤	60.5ミリ	29日2時41分まで
東京都	三宅坪田	59.5ミリ	28日1時47分まで

・主な24時間降水量（アメダス観測値）

埼玉県	三峰	245.5ミリ	30日15時00分まで
岩手県	下戸鎖	231.0ミリ	30日19時40分まで
北海道	ぬかびら源泉郷	220.0ミリ	31日7時40分まで
福島県	鷺倉	212.5ミリ	30日14時10分まで
青森県	酸ヶ湯	206.5ミリ	30日20時00分まで
岩手県	大槌	206.0ミリ	30日18時30分まで
奈良県	上北山	204.0ミリ	30日2時20分まで
岩手県	岩泉	203.5ミリ	30日19時10分まで

三重県	宮川	198.5 ミリ	30 日 2 時 10 分まで
東京都	三宅島	198.0 ミリ	28 日 20 時 00 分まで

・主な期間降水量（アメダス観測値）

北海道	ぬかびら源泉郷	342.0 ミリ
福島県	鷲倉	296.0 ミリ
岩手県	下戸鎖	287.0 ミリ
北海道	上札内	284.5 ミリ
埼玉県	三峰	275.5 ミリ
三重県	宮川	268.0 ミリ
東京都	三宅島	262.0 ミリ
青森県	酸ヶ湯	253.5 ミリ
岩手県	岩泉	251.0 ミリ
北海道	宇登呂	238.5 ミリ

(3) 強風の状況（8月28日0時～8月31日9時）

・主な風速（アメダス観測値）

山形県	飛島	25.3m/s	（西）	30 日 18 時 16 分
北海道	高松	24.8m/s	（東南東）	30 日 21 時 31 分
北海道	奥尻	24.4m/s	（南東）	30 日 22 時 31 分
北海道	白老	23.6m/s	（東南東）	30 日 22 時 40 分
青森県	八戸	23.6m/s	（東）	30 日 19 時 27 分
北海道	浦河	22.7m/s	（東南東）	30 日 22 時 11 分
北海道	米岡	21.8m/s	（南南西）	30 日 23 時 29 分
北海道	函館	21.7m/s	（東南東）	30 日 21 時 28 分
北海道	宗谷岬	21.5m/s	（東）	30 日 19 時 05 分
北海道	せたな	21.5m/s	（東）	30 日 22 時 05 分

・主な瞬間風速（アメダス観測値）

岩手県	宮古	37.7m/s	（南東）	30 日 18 時 04 分
北海道	高松	36.5m/s	（東北東）	30 日 19 時 56 分
北海道	せたな	36.5m/s	（東）	30 日 21 時 34 分
北海道	伊達	35.2m/s	（南東）	30 日 21 時 34 分
青森県	八戸	35.0m/s	（東）	30 日 19 時 26 分
北海道	浦河	34.7m/s	（東南東）	30 日 22 時 04 分
北海道	奥尻	34.6m/s	（東南東）	30 日 22 時 28 分
北海道	函館	34.2m/s	（東南東）	30 日 21 時 23 分
北海道	森	33.7m/s	（東）	30 日 20 時 45 分
青森県	脇野沢	33.6m/s	（東）	30 日 20 時 19 分

(4) 波浪の状況（8月28日0時～8月31日9時）

・主な波浪最高値

【気象庁所管】

宮城県	唐桑	6.8m	30 日 16 時 00 分
-----	----	------	----------------

【国土交通省港湾局所管】

青森県	むつ小川原港	9.1m	30日20時00分
岩手県	久慈港	9.0m	30日20時20分
福島県	小名浜港	7.8m	30日10時40分
福島県	相馬港	7.6m	30日14時00分
茨城県	鹿島港	7.0m	30日10時20分
茨城県	茨城港常陸那珂	6.9m	30日10時00分
宮城県	仙台塩釜港	6.3m	30日15時40分
宮城県	石巻港	6.3m	30日15時00分
北海道	苫小牧港	6.2m	31日0時40分
北海道	十勝港	6.1m	31日2時00分
GPS 波浪計	岩手中部沖	11.7m	30日17時00分
GPS 波浪計	岩手北部沖	11.6m	30日19時40分
GPS 波浪計	宮城北部沖	10.4m	30日16時00分
GPS 波浪計	青森東岸沖	10.1m	30日20時40分
GPS 波浪計	宮城中部沖	10.0m	30日15時20分
GPS 波浪計	福島県沖	9.7m	30日12時40分

(5) 潮位の状況 (8月28日0時～8月31日9時)

・主な最高潮位(波浪の影響による短周期変動を除去した値)

【兵庫県所管】

兵庫県	津居山	標高	1.0m	30日12時30分
-----	-----	----	------	-----------

2 人的・物的被害の状況 (消防庁情報：8月31日11:00現在)

都道府県名	市区町村名	人的被害					住家被害					非住家被害	
		死者	行方不明者	負傷者			全壊	半壊	一部破損	床上浸水	床下浸水	公共建物	その他
				重傷	軽傷	程度不明							
人	人	人	人	人	棟	棟	棟	棟	棟	棟	棟		
北海道			1				1	22	2	2		1	
青森県				1	1			1		2			
岩手県		10			1					8			
宮城県				1									
秋田県				1				6					
福島県								1					
岡山県										1			
合計		10	1	3	2		1	30	2	13		1	

※北海道及び岩手県については被害状況を調査中

〈死者の状況〉

岩手県：1名（久慈市において高齢の女性が家屋への浸水により死亡）

岩手県：9名（岩泉町の特別養護老人ホームにて死亡を確認）

〈行方不明者の状況〉

北海道：1名（大樹町において、橋が決壊し車両が落ち1名不明）

〈重傷者の状況〉

青森県：重傷 1名（八戸市において、60歳代男性が自宅屋根から転落し、足を骨折）

秋田県：重傷 1名（鹿角市において、50歳代男性が梯子から落下し、足を骨折）

宮城県：重傷 1名（名取市において、70歳代女性が自宅にて強風にあおられたドアに左手をはさまれ、中指切断）

3 避難の状況（消防庁情報：8月31日11:00現在）

・避難指示・避難勧告の状況（発令中 8月31日 7時30分時点）

都道府県名	市区町村名	避難指示		避難勧告	
		対象世帯数	対象人数	対象世帯数	対象人数
北海道	帯広市			確認中	確認中
	北見市			5	8
	苫小牧市			209	364
	富良野市	確認中	確認中	確認中	確認中
	登別市			1,720	3,192
	南富良野町	108	214		
	占冠村			163	257
	斜里町	18	70	12	確認中
	白老町			239	478
	日高町			327	597
	新冠町			244	443
	様似町			50	80
	音更町			確認中	確認中
	新得町	17	確認中	1,175	2,062
	清水町	333	690	3,177	7,830
	芽室町	1,092	2,422	確認中	確認中
	中札内村	確認中	確認中		
	幕別町	316	741	3,283	7,244
	池田町			確認中	確認中
	豊頃町			1,349	3,522
	足寄町	12	45	2	3
浦幌町			35	86	
小計	1,896	4,182	11,990	26,166	
青森県	八戸市			107,440	234,585
	東北町			2,170	5,070
	三戸町			381	834
	南部町			1,342	3,261
	小計	0	0	111,333	243,750
岩手県	宮古市	321	817	15,117	33,712
	久慈市	確認中	確認中	15,647	36,311
	遠野市	189	577	10,908	28,413
	普代村	1,159	2,824		
	軽米町			520	1,419
	九戸村			140	326
	一戸町	60	131		
	小計	1,729	4,349	42,332	100,181
合計	3,625	8,531	165,655	370,097	

4 その他の状況

(1) 土砂災害（国土交通省情報：8月31日5:00現在）

ア 土石流等

都道府県名		市町村名		人的被害			人家被害		
				死者	行方不明者	負傷者	全壊	半壊	一部損壊
岩手県	4件	宮古市	2件	-	-	-	-	-	-
		遠野市	2件	-	-	-	-	-	-
合計	4件			名	名	名	戸	戸	戸

イ がけ崩れ

都道府県名		市町村名		人的被害			人家被害		
				死者	行方不明者	負傷者	全壊	半壊	一部損壊
岩手県	3件	住田町	1件	-	-	-	確認中	確認中	確認中
		岩泉町	1件	-	-	-	確認中	確認中	確認中
		軽米町	1件	-	-	1名	確認中	確認中	確認中
合計	3件			名	名	1名	戸	戸	戸

(2) 河川（国土交通省情報：8月31日5:00現在）

ア 出水状況

【国管理河川の出水状況】

- ・現在、計画高水位を超えている河川（1水系1河川）

整備局	水系	河川						
北海道	十勝川	十勝川						

- ・現在、はん濫危険水位を超えている河川（1水系2河川）

整備局	水系	河川						
北海道	十勝川	途別川	猿別川					

- ・現在、避難判断水位を超えている河川（1水系2河川）

整備局	水系	河川						
北海道	十勝川	札内川	浦幌十勝川					

- ・現在、はん濫注意水位を超えている河川（7水系15河川）

整備局	水系	河川						
北海道	釧路川	釧路川	新釧路川					
北海道	網走川	網走川	美幌川					
北海道	十勝川	音更川	利別川	士幌川	十弗川	牛首別川	下頃辺川	
北海道	常呂川	常呂川	無加川					
北海道	沙流川	沙流川						
北海道	湧別川	湧別川						
東北	高瀬川	高瀬川						

【都道府県管理河川の出水状況】

・現在、計画高水位を超えている河川（3水系4河川）

整備局	水系	河川					
北海道	十勝川	芽室川	足寄川				
北海道	常呂川	無加川					
北海道	茶路川	茶路川					

・現在、はん濫危険水位を超えている河川（3水系3河川）

都道府県	水系	河川					
北海道	斜里川	猿間川					
北海道	十勝川	牛首別川					
岩手	馬淵川	馬淵川					

イ 被害状況

(ア) 一般被害

<国管理河川>

・調査中

<都道府県管理河川>

都道府県	水系	河川	市町村	浸水家屋数			家屋損壊数		田畑等浸水		被害状況
				原因	床上 (戸)	床下 (戸)	原因	全壊 (戸)	半壊 (戸)	原因	
北海道	十勝川	美生川	芽室町						溢水	0.5	調査中 麦乾燥施設1棟：床下浸水
北海道	石狩川	空知川	南富良野町						溢水	10.0	調査中
北海道	石狩川	ユフトラシュベツ川	南富良野町	溢水		10			溢水	4.0	調査中
北海道	十勝川	芽室川	芽室町	調査中			調査中		調査中		調査中
北海道	十勝川	ピウカ川	芽室町	調査中			調査中		調査中		調査中
北海道	十勝川	新帯広川	帯広市	調査中			調査中		調査中		調査中
北海道	十勝川	伏古別川	帯広市	調査中			調査中		調査中		調査中
北海道	十勝川	ベレケベツ川	清水町	調査中			調査中		調査中		調査中
北海道	十勝川	久山川	清水町	調査中			調査中		調査中		調査中
青森	高瀬川	坪川	七戸町						溢水		調査中
岩手	鵜住居川	鵜住居川	釜石市								調査中
岩手	小本川	小本川	釜石市								調査中
岩手	安家川	安家川	釜石市								調査中
岩手	久慈川	久慈川	久慈市								調査中
岩手	新井田川	瀬月内川	九戸村								調査中

(イ) 河川管理施設等被害

<国管理河川>

整備局	水系	河川	市町村	地点		被害状況		対策状況
				左右岸	KP	状態	数量	
北海道	石狩川	空知川	南富良野町	左岸	KP116.2付近	決壊	L=60m	被災箇所：太平橋左岸上流
北海道	十勝川	札内川	帯広市	左岸	KP24.8付近	決壊		被災箇所：大正橋右岸下流、戸蔦別樋門

<都道府県管理河川>

- ・調査中

(3) ライフラインの状況

ア 電力（経済産業省情報：8月31日11:00現在）

【北海道電力】（8月31日11:00時点）

停電戸数：約28060戸

厚沢部町、今金町、えりも町、長万部町、帯広市、上士幌町、木古内町、様似町、清水町、白老町、白糠町、知内町、新得町、せたな町、壮瞥町、伊達市、洞爺湖町、豊浦町、中札内村、七飯町、名寄町、ニセコ町、登別市、函館市、美瑛町、日高町、福島町、富良野市、北斗市、幕別町、松前町、南富良野町、室蘭市、芽室町、森町、八雲町、蘭越町、留寿都村

【東北電力】（8月31日11:00時点）

停電戸数：約26010戸

- ・青森県：約3500戸

青森市、八戸市、三沢市、上北郡六戸町、上北郡東北町、上北郡六ヶ所村、上北郡おいらせ町、下北郡大間町、下北郡東通村、三戸郡三戸町、三戸郡南部町、三戸郡階上町

- ・岩手県：約22500戸

宮古市、久慈市、遠野市、釜石市、二戸市、岩手郡葛巻町、上閉伊郡大槌町、下閉伊郡岩泉町、下閉伊郡田野畑村、下閉伊郡普代村、九戸郡軽米町、九戸郡野田村、九戸郡洋野町、二戸郡一戸町

- ・宮城県：約10戸

牡鹿郡女川町

○設備被害情報

- ・岩泉発電所（水力発電設備：河川増水による浸水に伴う停止）※現在詳細調査中

イ 一般ガス（経済産業省情報：8月31日11:00現在）

- ・現時点で被害情報なし

ウ 水道（厚生労働省情報：8月31日11:00現在）

（ア）断水状況

・1道1県10市町村で1,572戸が断水。

※ 被害報告のあった地域を記載

市町村名	最大断水戸数	現在の断水戸数	断水期間	被害状況
【北海道】 清水町 (しみずちょう)	調査中	調査中	8/31～	大雨による取水施設及び管路の破損により断水。
新得町 (しんとくちょう)	調査中	調査中	8/30～	水源の濁りにより断水。
帯広市	調査中	調査中	8/31～	断水の規模・原因等について調査中。
大樹町 (たいきちょう)	調査中	調査中	8/31～	断水の規模・原因等について調査中。
占冠村 (しむかっぷむら)	調査中	調査中	8/31～	大雨による管路破損・停電により断水。
羅臼町 (らうすちょう)	420戸	420戸	8/30～	大雨による管路破損により断水。
小計	420戸	420戸		
【岩手県】 普代村 (ふだいむら)	400戸	400戸	8/30～	大雨による管路破損により断水。
久慈市 (くじし)	482戸	482戸	8/30～	水源の濁りにより断水。
葛巻町 (くずまきまち)	270戸	270戸	8/31～	大雨による管路破損により断水。
大槌町 (おおつちちょう)	調査中	調査中	調査中	大雨による管路破損により断水。
小計	1,152戸	1,152戸		
計	1,572戸	1,572戸		

（イ）応急給水の状況

- ・清水町は自衛隊に要請中。
- ・新得町は給水車1台で対応中。また、自衛隊に要請中。
- ・帯広市は応急給水拠点4箇所に対応中
- ・大樹町は自衛隊に要請中。
- ・占冠村は自衛隊に要請中。
- ・羅臼町は給水車1台で対応中。
- ・普代村は他事業体から給水車3台を派遣準備中。
- ・久慈市は道路寸断のため応急給水対応困難であり、給水袋での給水を準備中。
- ・葛巻町は日本水道協会に給水車1台の派遣を要請予定。
- ・大槌町は給水車1台で対応中。

（ウ）応急復旧の状況

- ・羅臼町は現在、復旧作業中。

エ 通信関係（総務省情報：8月31日11:00現在）

	事業者（サビ ^ス 名）	被害状況等	最大被害数 ※1
固定 (注1)	NTT 東日本	<ul style="list-style-type: none"> 中継光ケーブルの断線により、北海道 上川郡清水町、岩手県 宮古市（旧：下閉伊郡 川井村）の、下閉伊郡岩泉町、岩手県 久慈市、岩手県 下閉伊郡普代村の一部エリアにて電話等が利用できない状況。 ※詳細調査中。 	<ul style="list-style-type: none"> 中継光ケーブルの断線により、北海道 上川郡清水町、岩手県 宮古市（旧：下閉伊郡 川井村）の、下閉伊郡岩泉町、岩手県 久慈市、岩手県 下閉伊郡普代村の一部エリアにて電話等が利用できない状況。 ※詳細調査中。
	NTT 西日本	<ul style="list-style-type: none"> 被害なし。 	<ul style="list-style-type: none"> 被害なし。
	NTT コミュニケーションズ	<ul style="list-style-type: none"> 苫小牧東～帯広東（日高町～十勝清水）間で中継ケーブル断の様。 ※詳細調査中。 	<ul style="list-style-type: none"> 苫小牧東～帯広東（日高町～十勝清水）間で中継ケーブル断の様。 ※詳細調査中。
	KDDI	<ul style="list-style-type: none"> 被害なし。 	<ul style="list-style-type: none"> 被害なし。
	ソフトバンク	<ul style="list-style-type: none"> 被害なし→光ケーブルの断線により北海道において専用線：27回線、BB：ADSL647回線が利用できない状況。 	<ul style="list-style-type: none"> 光ケーブルの断線により北海道において専用線：27回線、BB：ADSL647回線が利用できない状況。
携帯電話等 (注2)	NTT ドコモ	<ul style="list-style-type: none"> 407局（北海道：301局、青森県：6局、岩手県：99局、宮城県：1局）が停波。 ※北海道 空知郡南富良野町、枝幸郡枝幸町、阿寒郡鶴居村、釧路郡釧路町、釧路市、厚岸郡（厚岸町・浜中町）、おむろし（かわかみぐん てしかがちょう）根室市、川上郡（弟子屈町・標茶町）、白糠郡 白糠町、標津郡（中標津町・標津町）、網走郡 美幌町、目梨郡 羅臼町、野付郡 別海町、沙流郡 日高町、室蘭市、河西郡（芽室町・更別村・中札内村）、河東郡（音更町（音更町・士幌町・鹿追町・上士幌町）、広尾郡（広尾町・大樹町）、十勝郡 	<ul style="list-style-type: none"> 407局（北海道：301局、青森県：6局、岩手県：99局、宮城県：1局）が停波。 ※北海道 空知郡南富良野町、枝幸郡枝幸町、阿寒郡鶴居村、釧路郡釧路町、釧路市、厚岸郡（厚岸町・浜中町）、おむろし（かわかみぐん てしかがちょう）根室市、川上郡（弟子屈町・標茶町）、白糠郡 白糠町、標津郡（中標津町・標津町）、網走郡 美幌町、目梨郡 羅臼町、野付郡 別海町、沙流郡 日高町、室蘭市、河西郡（芽室町・更別村・中札内村）、河東郡（音更町（音更町・士幌町・鹿追町・上士幌町）、広尾郡（広尾町・大樹町）、十勝郡 浦幌町、上川郡

	<p>浦幌町、上川郡（新得町・清水町）、足寄郡（足寄町・陸別町）、帯広市、中川郡（池田町・豊頃町・本別町・幕別町）、上磯郡木古内町、斜里郡（斜里町・小清水町・清里町）、常呂郡（訓子府町・佐呂間町・置戸町）、北見市、網走郡（大空町・津別町・美幌町）、網走市、紋別郡（遠軽町・興部町・西興部村・滝上町・湧別町・雄武町）、紋別市、岩手県下閉伊郡（岩泉町・田野畑村・普代村）、釜石市、岩手郡葛巻町、久慈市、宮古市、九戸郡野田村、大船渡市、宮城県気仙沼市の一部においてエリアカバーされていない可能性あり。</p>	<p>（新得町・清水町）、足寄郡（足寄町・陸別町）、帯広市、中川郡（池田町・豊頃町・本別町・幕別町）、上磯郡木古内町、斜里郡（斜里町・小清水町・清里町）、常呂郡（訓子府町・佐呂間町・置戸町）、北見市、網走郡（大空町・津別町・美幌町）、網走市、紋別郡（遠軽町・興部町・西興部村・滝上町・湧別町・雄武町）、紋別市、岩手県下閉伊郡（岩泉町・田野畑村・普代村）、釜石市、岩手郡葛巻町、久慈市、宮古市、九戸郡野田村、大船渡市、宮城県気仙沼市の一部においてエリアカバーされていない可能性あり。</p>
KDDI (au)	<p>・158局（北海道：82局、青森県、12局、岩手県：64局）が停波。 ※エリアカバーの状況については確認中</p>	<p>・158局（北海道：82局、青森県、12局、岩手県：64局）が停波。 ※エリアカバーの状況については確認中</p>
ソフトバンク	<p>【携帯電話】 ・384局（北海道：162局、青森県：22局、岩手県：200局）が停波。 ※北海道 勇払郡 占冠村、空知郡南富良野町、沙流郡日高町、青森県三戸郡南部町、岩手県宮古市、久慈市、下閉伊郡岩泉町、田野畑村、普代村、九戸郡洋野町、九戸郡軽米町、二戸郡一戸町、二戸市の一部においてエリアカバーされ</p>	<p>【携帯電話】 ・384局（北海道：162局、青森県：22局、岩手県：200局）が停波。 ※北海道 勇払郡 占冠村、空知郡南富良野町、沙流郡日高町、青森県三戸郡南部町、岩手県宮古市、久慈市、下閉伊郡岩泉町、田野畑村、普代村、九戸郡洋野町、九戸郡軽米町、二戸郡一戸町、二戸市の一部においてエリアカバーされ</p>

	<p>ていない可能性あり。</p> <p>【PHS】</p> <ul style="list-style-type: none"> ・ 106局（北海道：27局、岩手県：79局）が停波 ※岩手県 下閉伊郡 岩泉町、久慈市、九戸郡洋野町の一部においてエリアカバーされていない可能性あり。 	<p>ていない可能性あり。</p> <p>【PHS】</p> <ul style="list-style-type: none"> ・ 106局（北海道：27局、岩手県：79局）が停波 ※岩手県 下閉伊郡 岩泉町、久慈市、九戸郡洋野町の一部においてエリアカバーされていない可能性あり。
UQ コミュニケーションズ	<ul style="list-style-type: none"> ・ 33局（北海道：16局、青森県：8局、岩手県：6局、宮城県：3局）が停波。 ※エリアカバーの状況については確認中 	<ul style="list-style-type: none"> ・ 33局（北海道：16局、青森県：8局、岩手県：6局、宮城県：3局）が停波。 ※エリアカバーの状況については確認中
ワイヤレスティップランニング	<ul style="list-style-type: none"> ・ 27局（北海道：17局、青森県：5局、岩手県：5局）が停波中。 ※北海道 茅部郡 森町、伊達市の一部においてエリアカバーされていない可能性あり。 	<ul style="list-style-type: none"> ・ 27局（北海道：17局、青森県：5局、岩手県：5局）が停波中。 ※北海道 茅部郡 森町、伊達市の一部においてエリアカバーされていない可能性あり。

○主な原因は停電及び伝送路断

(注1) 事業者が把握可能な範囲の情報を記載

(注2) 携帯電話等事業者が設置している基地局数は各社で異なり、停波中の基地局数は、サービス影響の規模を直接表すものではない

※1 総務省への報告値の中で最大のもの（被害局数の最大値と県ごとの被害局数の最大値）を記載

<防災行政無線>

被害なし

<DEURAS（電波監視システム）>

・ DEURAS-D八戸センサが停電のため動作を停止。

オ 放送関係（総務省情報：8月31日6:30現在）

<テレビジョン>

・ 岩手県岩泉町の中継局（NHK、テレビ岩手、岩手朝日テレビ、IBC岩手放送、岩手めんこいテレビ）4局が停波（商用電源断によるもの）。

影響数：1,628世帯 ※事業者で代替ルートを検討。

<FM>

・ (株)エフエム岩手

岩手県宮古市において停波（商用電源断によるバッテリー枯渇のため）

→可搬型発電機により復旧済み。

<コミュニティFM>

・ 函館ローウェイ(株)FMいるか

北海道函館市の中継局において放送中断。

※電波は出ているが無変調状態。事故原因は調査中。NTT 専用回線の障害診断依頼中。

<ケーブルテレビ>

- ・(株) ニューメディア函館センター

北海道函館市等において停波（倒木及び商用電源停電のため）

影響数：約 1500 世帯

(4) 道 路（国土交通省情報：8月31日5:00現在）

ア 高速道路

- ・被災による通行止め：1路線2区間 雨量規制等による通行止め：3路線4区間

路線名	所在地	被災状況	備考
道東道	トマムIC <small>トカチ シミズ</small> ～十勝清水IC [L=21km]	雨量規制 →土砂流出	8/29 21:55～事前通行規制 8/30 20:30頃土砂流出確認 ・人身物損なし
	占冠IC <small>シムカッブ</small> ～トマムIC [L=26km]	ICアクセス不良	8/30 15:35～
	十勝清水IC <small>トカチ シミズ</small> ～芽室IC <small>メモロ</small> [L=17km]	冠水 土砂流出	8/31 0:54～ ・人身物損なし
道央道	大沼公園IC <small>オオヌマコウエン</small> ～森IC <small>モリ</small> [L=10km]	雨量規制	8/30 22:10～
	森IC <small>モリ</small> ～豊浦IC <small>トヨウラ</small> [L=103km]	強風	8/30 22:10～
東北横断自動車道石秋田線（仙人峠道路）	釜石西IC <small>カマイシニシ</small> ～遠野住田IC <small>トオノ スミタ</small> [L=18km]	雨量規制	区間名：釜石西IC～遠野住田IC[8/30 15:00～]

※解除済み

道路名：山形道

区間名：関沢 IC～山形蔵王 IC[8/30 13:55～18:35]事前通行規制解除

道路名：八戸道

区間名：浄法寺 IC～八戸 IC(L=53km) [8/30 17:00～8/31 2:00]事前通行規制解除

区間名：八戸 JCT～八戸北 IC(L=13km) [8/30 17:00～8/31 2:00]事前通行規制解除

道路名：百石道路

区間名：八戸北 IC～下田百石 IC(L=6km) [8/30 17:00～8/31 2:00]事前通行規制解除

道路名：道央道

区間名：豊浦 IC～登別室蘭 IC(L=49km) [8/30 21:14～8/31 5:30]事前通行規制解除（一部、被災区間含む）

イ 直轄国道

・被災による通行止め：4路線7区間 雨量規制等による通行止め：16路線23区間

路線名	所在地	被災状況	備考
国道5号	ホッカイドウ ハコダテシ ショウワ 北海道函館市昭和 カメダゲン ナナエチョウ フジシロ ～亀田郡七飯町藤城 [L=12km]	倒木のため	[8/30 22:15～] 迂回路:有 孤立集落:無 人身・物損:無
国道36号	ホッカイドウ ノホリベツシサイワイチョウ ウチョウ ウメ 北海道登別市幸町2丁目 ノホリベツシホロベツチョウ ウチョウ ウメ ～登別市幌別町2丁目 [L=3km]	越波のおそれ	[8/30 21:00～]
国道37号	ホッカイドウ ムロランシ ジンヤチョウ ウ 北海道室蘭市陣屋町 ムロランシ シュクヅチョウ ウ ～室蘭市祝津町 [L=3km]	強風のため	[8/30 19:00～]
国道38号	ホッカイドウ ソラチゲン ミナミフラノチョウ アザ イクトラ 北海道空知郡南富良野町字幾寅 カミカワゲンシントクチョウ ウアザ ニイナイ ～上川郡新得町字新内 [L=31km]	法面崩壊	[8/30 20:00～8/30 22:00(区間延伸)～] 迂回路:有 孤立集落:無 人身・物損:無
国道38号	ホッカイドウ カミカワゲンシミズチョウ ウミナミチジョウ ウ 北海道上川郡清水町南一条 カミカワゲンシミズチョウ ウミカゲ ～上川郡清水町御影 [L=10km]	路肩洗掘のため 橋梁背面洗掘のため	[8/30 23:00～8/31 2:45(区間延伸)] 迂回路:有 孤立集落:無 人身・物損:有
国道39号	ホッカイドウ カミカワゲンウエガワチョウ ウソウウンキョウ ウ 北海道上川郡上川町層雲峡 キタシ ルベシベチョウ ウ フジミ ～北見市留辺蘂町富士見 [L=25km]	雨量規制	[8/30 15:00～]
国道227号	ホッカイドウ ホクシ イチノワタリ 北海道北斗市市渡 ホクシ ムラヤマ ～北斗市村山 [L=2km]	倒木のおそれ	[8/31 0:45～]
国道228号	ホッカイドウ カミイソゲン キコナイチョウ ウ ホンチョウ ウ 北海道上磯郡木古内町本町 カミイソゲン キコナイチョウ ウ シンミチ ～上磯郡木古内町新道 [L=1km]	越波のおそれ	[8/30 16:00～]
国道230号	ホッカイドウ セタナゲン イマガネチョウ ウ イマガネ 北海道瀬棚郡今金町今金 セタナゲン イマガネチョウ ウ カミオカ ～瀬棚郡今金町神丘 [L=2km]	倒木のおそれ	[8/30 23:30～]
国道235号	ホッカイドウ サルゲンヒダカチョウ ウアザトヨサト 北海道沙流郡日高町字豊郷 サルゲン ヒダカチョウ ウアザ アツガ ～沙流郡日高町字厚賀 [L=10km]	越波のおそれ	[8/30 15:30～]

国道235号	<p>ホッカイドウ ヒダカゲン シンヒダカチョウ ウ ミツイシア 北海道日高郡新ひだか町三石旭 サヒチョウ ウ 町</p> <p>ヒダカゲン シンヒダカチョウ ミツイシケリマイ ～日高郡新ひだか町三石晃舞</p> <p>[L=5km]</p>	越波のおそれ	[8/31 1:45～]
国道236号	<p>ホッカイドウ ヒロオゲン ヒロオチョウ ウカミ キセン 北海道広尾郡広尾町上トヨイ基線</p> <p>ウラカワゲンウラカワチョウ ウミキネウス ～浦河郡浦河町上杵臼</p> <p>[L=28km]</p>	雨量規制	[8/30 12:00～]
国道241号	<p>ホッカイドウ カワカミゲンテシカガチョウ ウ アザ オクシュンベツ 北海道川上郡弟子屈町字奥春別</p> <p>クシロシ アカンチョウ ウ ～釧路市阿寒町オクルシベ</p> <p>[L=25km]</p>	倒木のおそれ	[8/30 21:30～]
国道244号	<p>ホッカイドウ シャリゲン シャリチョウ ウアザ コシカワ 北海道斜里郡斜里町字越川</p> <p>シベツゲン シベツチョウ ウアザカナヤマ ～標津郡標津町字金山</p> <p>[L=22km]</p>	倒木のおそれ	[8/30 19:30～]
国道273号	<p>カトウゲン カミシホロチョウ ウミツマタ カミカワゲンカミ 河東郡上土幌町三股～上川郡上</p> <p>カワチョウ ウソウウンキョウ ウ 川町層雲峡</p> <p>[L=32km]</p>	路肩洗掘のため 橋梁沈下のため 土砂流出のため	<p>[8/20 17:00～8/21 9:30(事象変更)～ 8/23 13:00(事象変更)～ 8/25 10:00(区間短縮)～ 8/31 1:00(区間延伸)]</p> <p>迂回路:有 孤立集落:無 人身・物損:無</p>
国道274号	<p>ホッカイドウ サルゲン ヒダカチョウ ウチサカ カミカワ 北海道沙流郡日高町千栄～上川</p> <p>ゲンシメズチョウ ウシメズ 郡清水町清水</p> <p>[L=45km]</p>	雨量規制	<p>[8/30 11:15～8/30 16:00(区間延伸)～ 8/30 22:15(区間延伸)～]</p>
国道274号	<p>ホッカイドウ トカチゲン ウラホロチョウ ウカワカミ 北海道十勝郡浦幌町川上</p> <p>トカチゲン シラヌカチョウ ウヒダリマタ ～十勝郡白糠町左股</p> <p>[L=11km]</p>	雨量規制	[8/30 23:00～]
国道276号	<p>ホッカイドウ ダテシ オオタキク サンカイタキチョウ ウ 北海道伊達市大滝区三階滝町</p> <p>トマコマイシ タカオカ ～苫小牧市高丘</p> <p>[L=50km]</p>	倒木のおそれ	[8/30 20:00～]
国道278号	<p>ホッカイドウ ハコダテシ チョウウシチョウ ウ 北海道函館市銚子町</p> <p>ハコダテシ キナオシチョウ ウ ～函館市木直町</p> <p>[L=8km]</p>	越波のおそれ	[8/30 17:15～]

国道278号	ホッカイドウ カヤベゲン シカベチヨ ウ ホンベツ 北海道茅部郡鹿部町本別 カヤベゲン モリマチ サワラヒガシ ～茅部郡森町砂原東 [L=2km]	倒木のおそれ	[8/31 0:30～8/31 2:45(区間延伸)]
国道334号	ホッカイドウ シャリグン シャリチヨ ウ ミネハマ 北海道斜里郡斜里町峰浜 シャリグン シャリチヨ ウ ミネハマ ～斜里郡斜里町峰浜 [L=2km]	倒木のおそれ	[8/30 23:30～]
国道336号	ホッカイドウ サマニグン サマニチヨ ウフユシマ 北海道様似郡様似町冬島 ホロイズミグン チョウ アエマイ ～幌泉郡えりも町笛舞 [L=12km]	越波のおそれ	[8/30 22:00～]
国道336号	ホッカイドウ ホロイズミグン チョウ ウメグロ 北海道幌泉郡えりも町目黒 ヒロオグン ヒロオチヨウ ウオシラベツ ～広尾郡広尾町音調津 [L=12km]	越波のおそれ	[8/30 22:00～8/31 1:30(区間延伸)～]
国道336号	ホッカイドウ ホロイズミグン チョウ ウ ショ ヤ 北海道幌泉郡えりも町庶野 ホロイズミグン チョウ ウカミメグロ ～幌泉郡えりも町上目黒 [L=9km]	越波のおそれ	[8/30 22:00～]
国道336号	ヒロオグン ヒロオチヨウ ウ オシラベツ 広尾郡広尾町音調津 ヒロオグン ヒロオチヨウ ～広尾郡広尾町ツチウシ [L=7km]	越波のおそれ	[8/31 2:00～]
国道453号	ホッカイドウ ウスグン ソウベツチヨ ウバンケイ 北海道有珠郡壮瞥町盤溪 ウスグン ソウベツチヨ ウカミクボナイ ～有珠郡壮瞥町上久保内 [L=3km]	雨量規制	[8/30 18:30～]
国道453号	ホッカイドウ サツポロシ ミナミク タキノ 北海道札幌市南区滝野 チトセシ ショツコオンセン ～千歳市支笏湖温泉 [L=30km]	倒木のおそれ	[8/30 20:00～]
国道45号	イワテケン ミヤコシフジワラ 岩手県宮古市藤原 [L=3km]	路面冠水	8/30 17:45 全面通行止 迂回路：有 孤立集落：無 人身・物損：無
国道45号	イワテケン リクゼンタカ タシリクゼンタカタマチ 岩手県陸前高田市陸前高田町 [L=1km]	路面冠水	8/30 17:50 全面通行止 迂回路：有 孤立集落：無 人身・物損：無
国道45号	イワテケン シモヘイダンイワイズミチヨウ ウ シモヘイ 岩手県下閉伊郡岩泉町～下閉 グンタノハタムラ 伊郡田野畑村 [L=7km]	路面冠水	8/30 22:45 全面通行止 迂回路：有 孤立集落：無 人身・物損：無

※解除済み

道路名：国道45号

地点名：岩手県宮古市金浜 8/30 17:35（規制開始）～ 8/30 19:35（規制解除）

道路名：国道4号

地点名：岩手県岩手町大字五日市第9地割大宮平 8/30 15:04（規制開始）～ 8/30 21:10（規制解除）

道路名：国道45号

地点名：岩手県下閉伊郡田野畑村滝ノ沢～下閉伊郡田野畑村一ノ渡 8/30 20:15（規制開始）～ 8/31 1:10（規制解除）

ウ 補助国道

- ・被災による通行止め：18区間

路線名	区間名	被災状況	備考
国道106号	イワテケン ミヤコシ カタス 岩手県宮古市片巢 [L=0.2km]	斜面崩落	・通行止開始日時：8月30日15:55～ ・人身物損確認中、孤立あり、迂回路なし
国道106号	イワテケン ミヤコ シ フッタ 岩手県宮古市古田 [L=0.1km]	斜面崩落	・通行止開始日時：8月30日16:30～ ・人身物損確認中、孤立あり、迂回路なし
国道106号	イワテケン ミヤコ シ ヒキメ 岩手県宮古市轟目 [L=0.05km]	斜面崩落	・通行止開始日時：8月30日17:45～ ・人身物損確認中、孤立あり、迂回路なし
国道106号	イワテケン ミヤコ シ クザカイ マツクサ 岩手県宮古市区界松草 [L=0.05km]	斜面崩落	・通行止開始日時：8月30日18:24～ ・人身物損確認中、孤立あり、迂回路なし
国道281号	イワテケン クジシ オオカワメ チョウ 岩手県久慈市大川目町 [L=0.2km]	倒木	・通行止開始日時：8月30日18:00～ ・人身物損確認中、孤立なし、迂回路あり
国道281号	イワテケン クジシ ヤマガタ チョウカワイ 岩手県久慈市山形町川井 [L=1.4km]	土砂崩落	・通行止開始日時：8月30日18:00～ ・人身物損確認中、孤立なし、迂回路あり
国道281号	イワテケン クジシ ヤマガタ チョウモカワイ 岩手県久慈市山形町下川井 [L=0.5km]	土砂崩落	・通行止開始日時：8月30日18:00～ ・人身物損確認中、孤立なし、迂回路あり
国道283号	イワテケン カマイシシ カッシマチ トオノシ 岩手県釜石市甲子町～遠野市 カミゴウチョウ ホソゴエ 上郷町細越 [L=10.0km]	土砂流出	・通行止開始日時：8月30日14:30～ ・人身物損なし、孤立なし、迂回路あり
国道340号	イワテケン トオノシ ツチブチチヨウ 枡チナイ 岩手県遠野市土淵町枡内 [L=1.8km]	冠水、路肩決壊	・通行止開始日時：8月30日17:30～ ・人身物損確認中、孤立あり、迂回路なし

国道340号	イワテケン ミヤコシ オシカドエキ オシカドトウゲ 岩手県宮古市押角駅～押角峠 [L=6.0km]	土砂崩落	・通行止開始日時：8月30日15：00～ ・人身物損確認中、孤立なし、迂回路なし
国道340号	イワテケン ミヤコシ オグニ タツマルトウゲ 岩手県宮古市小国～立丸峠 [L=3.0km]	土砂崩落	・通行止開始日時：8月30日15：00～ ・人身物損確認中、孤立なし、迂回路なし
国道340号	イワテケン イワイズミチオホカワアザマイ コ 岩手県岩泉町大川字舞の子～ ヒライ 平井 [L=7.3km]	土砂崩落	・通行止開始日時：8月30日16：00～ ・人身物損確認中、孤立なし、迂回路あり
国道340号	イワテケン クズマキ マチエカリ トオヤ バ 岩手県葛巻町江刈遠矢場 [L=0.1km]	土砂崩落	・通行止開始日時：8月30日20：00～ ・人身物損確認中、孤立なし、迂回路あり
国道340号	イワテケン クズマキ マチエカリ アラサワクチ 岩手県葛巻町江刈荒沢口 [L=0.1km]	土砂崩落	・通行止開始日時：8月30日21：00～ ・人身物損確認中、孤立なし、迂回路あり
国道340号	イワテケン ミヤコシ ワイナイ 岩手県宮古市和井内 [L=0.01km]	橋梁流出	・通行止開始日時：8月30日21：00～ ・人身物損確認中、孤立なし、迂回路あり
国道455号	イワテケン イワイズマチハヤサカ オモト ヤク 岩手県岩泉町早坂～小本 [約 L=50km]	土砂流出、冠水	・通行止開始日時：8月30日17：30～ ・人身物損確認中、孤立確認中、迂回路なし
国道288号	フクシマケン フタバガン オオクママチ ノ ガミ 福島県双葉郡大熊町野上 [L=9.7km]	落石	・通行止開始日時：8月29日18：00～ ・人身物損なし、孤立なし、迂回路あり
国道399号	ミヤギケン シチカシユクマチ アザイナゴ フクシマ 宮城県七ヶ宿町字稲子～福島 ケンフクシマシ イイザカマチ ヤマガタケンタカハタ 県福島市飯坂町～山形県高島 マチカナハラ 町金原 [L=13.0km]	道路崩落	・通行止開始日時：8月30日15：30～ ・人身物損なし、孤立なし、迂回路あり

エ 都道府県道、政令市道（国土交通省情報：8月31日5:00現在）

○被災による通行止め：計25区間

- ・北海道 5区間（路肩崩壊1、落石1、路面冠水3）
- ・青森県 1区間（倒木1）
- ・岩手県 9区間（路肩崩壊1、倒木7、道路流出1（孤立））
- ・秋田県 1区間（倒木1）
- ・福島県 3区間（倒木2、路肩崩壊1）
- ・茨城県 1区間（倒木1）
- ・群馬県 1区間（路肩崩壊1）
- ・埼玉県 1区間（路面冠水1）
- ・大阪府 1区間（法面崩落1）
- ・兵庫県 0区間（路面冠水0）
- ・島根県 2区間（路肩崩壊1、落石1）
- ・高知県 0区間（法面崩壊0）

(5) 交通機関（国土交通省情報：8月31日5:00現在）

ア 鉄道

（施設被害）

- ・ JR北海道 日高線 苫小牧駅～鷓川駅間 通信ケーブル断線
- ・ 道南いさりび鉄道 道南いさりび鉄道線 上磯駅～茂辺地駅間 倒木

（運行状況）

- ・ 新幹線の状況 2 事業者 2 路線 運転休止
- ・ 在来線の状況 10 事業者 34 路線 運転休止

事業者名	線名	運転休止区間	運転休止		運転再開	主な被害状況等
北海道旅客鉄道	北海道新幹線	全線	8/30	12:44		
東日本旅客鉄道	東北新幹線	盛岡～新青森	8/30	15:31		
北海道旅客鉄道	根室線	富良野～新得	8/30	4:44		
北海道旅客鉄道	根室線	釧路～根室	8/30	16:17		
北海道旅客鉄道	根室線	新得～釧路	8/31	始発		
北海道旅客鉄道	石勝線	トマム～新得	8/30	始発		
北海道旅客鉄道	函館線	新函館北斗～長万部	8/30	16:01		
北海道旅客鉄道	函館線	函館～新函館北斗	8/30	16:51		
北海道旅客鉄道	函館線	長万部～小樽	8/30	16:50		
北海道旅客鉄道	室蘭線	苫小牧～長万部	8/30	17:40		
北海道旅客鉄道	室蘭線	東室蘭～室蘭	8/30	17:28		
北海道旅客鉄道	室蘭線	苫小牧～岩見沢駅間	8/30	21:36		
北海道旅客鉄道	留萌線	留萌～増毛	8/30	21:11		
北海道旅客鉄道	日高線	苫小牧～鷓川	8/30	21:36		苫小牧駅～鷓川駅間 通信ケーブル断線
東日本旅客鉄道	大湊線	野辺地～大湊	8/30	始発		
東日本旅客鉄道	北上線	全線	8/30	10:00		
東日本旅客鉄道	東北線	福島～岩沼	8/30	10:00	8/30	18:12
東日本旅客鉄道	東北線	仙台～一ノ関	8/30	11:00		
東日本旅客鉄道	東北線	一ノ関～盛岡	8/30	13:00		
東日本旅客鉄道	東北線	岩切～利府	8/30	11:00		
東日本旅客鉄道	奥羽線	新庄～及位	8/30	11:00	8/30	18:30
東日本旅客鉄道	奥羽線	及位～院内	8/30	12:50	8/30	18:30
東日本旅客鉄道	奥羽線	大館～青森	8/30	16:23		
東日本旅客鉄道	常磐線	浜吉田～岩沼	8/30	11:00	8/30	18:22
東日本旅客鉄道	仙山線	仙台～羽前千歳	8/30	11:00	8/30	18:02
東日本旅客鉄道	仙石線	あおば通～石巻	8/30	11:00		
東日本旅客鉄道	陸羽東線	小牛田～新庄	8/30	11:00		
東日本旅客鉄道	石巻線	小牛田～女川	8/30	11:00		
東日本旅客鉄道	気仙沼線	前谷地～柳津	8/30	11:00		
東日本旅客鉄道	大船渡線	一ノ関～気仙沼	8/30	12:00		
東日本旅客鉄道	釜石線	全線	8/30	12:00		
東日本旅客鉄道	山田線	盛岡～上米内	8/30	12:00		
東日本旅客鉄道	山田線	川内～宮古	8/30	12:00		
東日本旅客鉄道	花輪線	全線	8/30	13:00		
東日本旅客鉄道	津軽線	蟹田～三厩	8/30	13:00		
東日本旅客鉄道	津軽線	青森～蟹田	8/30	18:00		
東日本旅客鉄道	八戸線	八戸～鮫	8/30	14:00		
東日本旅客鉄道	八戸線	鮫～久慈	8/30	14:00		
東日本旅客鉄道	田沢湖線	全線	8/30	14:00		

青い森鉄道	青い森鉄道線	八戸～青森	8/30	始発			
青い森鉄道	青い森鉄道線	日時～八戸	8/30	15:00			
三陸鉄道	南リアス線	全線	8/30	10:30			
三陸鉄道	北リアス線	全線	8/30	11:00			
阿武隈急行	阿武隈急行線	全線	8/30	10:49	8/30	18:00	
秋田内陸縦貫鉄道	秋田内陸線	全線	8/30	16:49			
津軽鉄道	津軽鉄道線	全線	8/30	15:05			
アイジーアールいわて銀河鉄道	いわて銀河鉄道線	全線	8/30	15:20			
弘南鉄道	弘南線	全線	8/30	16:50			
弘南鉄道	大鰐線	全線	8/30	17:30			
由利高原鉄道	鳥海山ろく線	全線	8/30	19:05	8/30	22:00	
道南いさりび鉄道	道南いさりび鉄道線	全線	8/30	17:43			上磯駅～茂辺地駅間 倒木
函館市	大森線	全線	8/30	19:13			
函館市	湯の川線	全線	8/30	19:13			
函館市	宝来・谷地頭線	全線	8/30	19:13			
函館市	本線	全線	8/30	19:13			

イ 自動車関係

- ・ 高速バス関係 22 事業者で 56 路線運休 16 事業者で 29 路線一部運休
- ・ 路線バス関係 5 事業者 7 路線運休、3 事業者 13 路線一部運休
- ・ 自動車道

都道府県	路線名	被害状況
宮城県	蔵王ハイライン	台風接近による全線通行止め
静岡県	熱海ビーチライン	通行止め解除

ウ 海事関係

(ア) 運航状況

- ・ 16 事業者 20 航路が運休又は一部運休 10 事業者 12 航路で運航再開

事業者名	航路名	運航状況	備考
ハートランドフェリー	江差～奥尻	運休	
ハートランドフェリー	瀬棚～奥尻	運休	
ハートランドフェリー	稚内～利礼	運休	
羽幌沿海フェリー	羽幌～天売・焼尻	運休	
津軽海峡フェリー	函館～大間	運休	
川崎近海汽船	八戸～苫小牧	運休	31日(水)11時運航再開予定
網地島ライン	石巻～田代島～網地島	運休	
シーパル女川汽船	女川～江島	運休	
シライ	青森～佐井	運休	
酒田市	酒田～勝浦	運休	
大島汽船	浦ノ浜～気仙沼	一部運休	
塩竈市	塩竈～朴島	一部運休	
佐渡汽船	寺泊～赤泊	運休	
佐渡汽船	小木～直江津	運休	
商船三井フェリー	大洗～苫小牧	一部運休	

東海汽船	熱海～大島	運休	31日(水)の運航予定は6時に決定
東海汽船	神津島～熱海	運休	31日(水)の運航予定は6時に決定
東京湾フェリー	金谷～久里浜	運休	31日(水)の運航予定は5時45分に決定
太平洋フェリー	名古屋～仙台～苫小牧	運休	
新日本海フェリー	舞鶴～敦賀～新潟～秋田 ～小樽～苫小牧	一部運休	

エ 港湾関係

都道府県名	管理者名	港格	港湾名	地区名	被害状況
青森県	青森県	重要	青森港	油川地区	臨港道路が冠水のため一部区間通行止め(8/30 19:35～)
岩手県	岩手県	重要	久慈港	半崎地区	高波浪のため臨港道路が一部区間通行止め(8/30 14:00～8/31 07:00解除予定)
岩手県	岩手県	重要	大船渡港	茶屋前地区	臨港道路が冠水のため一部区間通行止め(8/30 15:00～)
宮城県	宮城県	国際拠点	仙台塩釜港	石巻港区	臨港道路が冠水のため一部区間通行止め(8/30 14:15～)
宮城県	宮城県	国際拠点	仙台塩釜港	仙台港区	高砂コンテナターミナル及び向洋埠頭のフェンス一部損壊(制限区域への立入防止措置済)
宮城県	宮城県	国際拠点	仙台塩釜港	塩釜港区	臨港道路が冠水のため一部区間通行止め(8/30 13:20～)
兵庫県	兵庫県	地方	津居山港	-	物揚場冠水(詳細確認中)
兵庫県	兵庫県	地方	柴山港	-	物揚場及び臨港道路冠水(冠水解消、通行止め解除)

オ 空港

(ア) 空港施設

・被害なし

(イ) 欠航便

・ANA：3便、JAL：3便、その他：1便

カ 下水道

<中継ポンプ場>

(岩手県宮古市)

- ・宮古中継ポンプ場：ポンプ場の浸水により送水停止中。汚水の溢水に備えてバキューム車が待機中。現在も浸水しており、水が引き次第詳細調査を実施。
- ・小山田中継ポンプ場：ポンプ場の浸水により送水停止中。汚水の溢水に備えてバキューム車が待機中。現在も浸水しており、水が引き次第詳細調査を実施。

(6) 医療施設、福祉施設等関係 (厚生労働省情報：8月31日 11:00 現在)

ア 医療施設

- ・情報収集中

イ 福祉施設

(ア) 高齢者施設

- ・北海道において、特別養護老人ホームで床上浸水の報告1件あり。(人的被害なし。)
- ・岩手県において、老人保健施設の2階付近まで浸水の報告1件あり。(入所者及び職員は3階に避難しており、防災ヘリによる施設からの移送を検討中。人的被害なし。)
- ・このほか、岩泉町の高齢者グループホーム「楽ん楽ん」において、9人の遺体を確認されたとの報道については、現在、岩手県に確認中。

(イ) 障害児施設

- ・北海道において、床上浸水の報告2件あり。(人的被害なし。)

(ウ) 児童福祉施設等

- ・現時点においては被害報告なし。

(エ) 救護施設等

- ・岩手県において、床上浸水の報告1件あり。(人的被害なし。)

ウ 透析施設

(ア) 北海道

- ・情報収集中
- ・清水赤十字病院が現在断水中→貯水槽の水により、2日間に対応可能

(イ) 岩手県

- ・被害情報なし

エ 公共職業能力開発施設

- ・岩手県立宮古高等技術専門校について、校舎及び寮が最大1m70cm浸水。既に水は引いているものの、復旧作業のため休講中(再開時期未定)。人的被害なし。

(7) 郵便関係(総務省情報:8月31日11:00現在)

○窓口休止(臨時休業)

- ・北海道 沙流郡 清畠郵便局(8/31~)、様似郡 幌満郵便局(8/31~)、勇払郡 占冠郵便局
- ・岩手県 釜石市 釜石大橋郵便局(8/30~) 栗橋郵便局(8/30~) 洞泉郵便局(8/30~) 鶺住居郵便局(8/30~)、遠野市 土淵郵便局(8/30~)、上閉伊郡 浪板簡易郵便局(8/30~)、下閉伊郡 安家郵便局(8/31~)、久慈市 山根郵便局(8/31~)、宮古市 釜目郵便局(8/31~)、大船渡市 蛸の浦簡易郵便局(8/30~) 崎浜簡易郵便局(8/30~)
- ・山形県 米沢市 板谷郵便局(8/30~)
- ・宮城県 気仙沼市 大浦簡易郵便局(8/30~)

○地域停電による端末機器等の通信障害(現在、詳細確認中)

- ・北海道:53局
- ・青森県:5局
- ・岩手県:33局

○郵便業務(現在、詳細を確認中(8/31 09:00時点))

- ・石巻郵便局（宮城県石巻市）、塩釜郵便局（塩竈市）、気仙沼郵便局（気仙沼市）、古川郵便局（大崎市）、佐沼郵便局（登米市）、いわき郵便局（福島県いわき市）、植田郵便局（いわき市）、原町郵便局（南相馬市）、相馬郵便局（相馬市）、三春郵便局（田村郡三春町）

※その他、太平洋沿岸部の局で 8/30 午前中で配達を打ち切り（詳細確認中）

- ・船舶欠航により一部島しょ地域で配達見合わせ
山形県 飛鳥
宮城県 網地島、田代島、江島、大島、浦戸

5 政府の主な対応

(1) 官邸の対応

- ・8月29日 10:00 情報連絡室設置

(2) 総理指示

- ・以下のとおり総理指示が発せられた（8月31日 8:50）

1. 早急に被害状況を把握すること
2. 地方自治体とも緊密に連携し、人命を第一に、政府一体となって、被災者の救命・救助等の災害応急対策に全力で取り組むとともに、住民の避難支援等の被害の拡大防止の措置を徹底すること
3. 国民に対し、避難や大雨・河川・浸水の状況等に関する情報提供を適時的確に行うこと

(3) 関係省庁災害警戒会議等の実施

- ・8月26日 16:00 「平成28年台風第10号に係る関係省庁災害警戒会議」
- ・8月29日 13:30 「平成28年台風第10号に係る関係省庁災害警戒会議(第2回)」
- ・8月31日 8:57 「関係省庁局長会議」
- ・8月31日 13:00 「平成28年台風第10号に係る関係省庁災害対策会議(第1回) (予定)」

6 各省庁等の対応

(1) 内閣府の対応

- ・内閣府情報対策室設置(8月20日 12:12)
- ・内閣府防災ツイッター等により、国民への注意喚起を実施(8月26日以降)
- ・松本内閣府特命担当大臣(防災)から国民への呼びかけ(平成28年台風第10号への対応について)(8月29日)

(2) 警察庁の対応

- ・8月29日(月)午前10時00分、台風第10号に関して災害対策室長を長とする災害情報室連絡室を設置。
- ・管区警察局や関係都道府県警察とともに、被害や対応状況等関連情報の収集を実施。
- ・関係都道府県警察では、災害対策担当課長等を長とする災害警備連絡室等を設置し、機動隊員を待機させるなど、警戒態勢を確保。

(3) 消防庁の対応

- ・8月26日 16時58分 全都道府県に対し「台風第10号警戒情報」を发出

- ・ 8月29日 10時00分 応急対策室長を長とする消防庁災害対策室を設置(第1次応急体制)
- 14時37分 全都道府県に対し「平成28年台風第10号への対応について」を発出し、対応に万全を期すよう要請
- ・ 8月31日 5時30分 岩手県知事から消防庁長官に対し、広域航空消防応援を要請
- 5時30分 国民保護・防災部長を長とする災害対策本部を設置(第2次応急体制)
- 9時58分 岩手県への第一次出動都道府県大隊が属する4県(青森県、宮城県、秋田県、山形県)に対し、出動可能隊数の求め及び出動準備を依頼
- 10時00分 現地活動支援のため、消防庁職員を北海道へ2名、岩手県へ2名派遣決定
- 10時10分 岩手県知事から消防庁長官に対し緊急消防援助隊の出動を要請
- 10時10分 消防庁長官を長とする災害対策本部へ改組(第3次応急体制)

ア 地元消防機関

【北海道】

・ 地元消防本部等の活動

芽室町	30隊	150人
南富良野町	9隊	29人

【岩手県】

・ 地元消防本部等の活動

- 8月31日 5時30分 岩手県防災ヘリにより上空からの被害調査を実施
- 11時20分 宮古地区広域行政組合消防本部が活動中(20名)

・ 県内応援消防本部の活動

- 8月30日 21時30分 岩手県の消防相互応援に関する協定に基づき、近隣消防本部に出動を要請
- 8月31日 4時30分 盛岡消防、花巻消防、北上消防、二戸消防の4消防本部(計11隊38名)が岩泉町へ出動
- 11時20分 県内応援により活動中(57名)

イ 広域航空消防応援の活動

- 8月31日 5時30分 岩手県知事から消防庁長官に対し、広域航空消防応援を要請
- (救助対応：秋田県防災ヘリ、福島県防災ヘリ)
- (情報収集：宮城県防災ヘリ)

ウ 緊急消防援助隊の活動

- 8月31日 9時58分 岩手県への第一次出動都道府県大隊が属する4県(青森県、宮城県、秋田県、山形県)に対し、出動可能隊数の求め及び出動準備を依頼
- 10時10分 岩手県知事から消防庁長官に対し緊急消防援助隊

の出動を要請

- 1 1 時 1 5 分 消防庁長官から消防組織法第 4 4 条第 1 項に基づき、宮城県知事に対し仙台市消防局指揮支援隊（部隊長）の岩手県（県庁）への出動の求めを実施
- 1 1 時 1 5 分 消防庁長官から消防組織法第 4 4 条第 1 項に基づき、神奈川県知事に対し横浜市消防局指揮支援隊の岩手県久慈市（久慈広域連合消防本部）への出動の求めを実施
- 1 1 時 1 5 分 消防庁長官から消防組織法第 4 4 条第 1 項に基づき、東京都知事に対し東京消防庁指揮支援隊の岩手県岩泉町（宮古地区広域行政組合消防本部）への出動の求めを実施

(4) 海上保安庁の対応

ア 対応体制

○第一管区海上保安本部

警戒配備（一部部署）： 8 月 30 日 11:07～14:31 順次発令 8 月 30 日 15:00 解除
8 月 30 日 23:00～00:45 順次発令
8 月 31 日 01:50～04:05 順次解除

非常配備（一部部署）： 8 月 30 日 15:00 発令 8 月 31 日 23:00～00:45 順次解除

○第二管区海上保安本部

警戒配備（一部部署）： 8 月 29 日 12:00～30 日 00:00 順次発令 8 月 30 日 06:00 解除
非常配備（全部署）： 8 月 30 日 06:00 発令 8 月 30 日 23:00 解除

○第三管区海上保安本部

警戒配備（全部署）： 8 月 28 日 10:00～29 日 06:00 順次発令
8 月 30 日 06:30～18:30 順次解除

○第九管区海上保安本部

警戒配備（全部署）： 8 月 30 日 08:30～発令 8 月 31 日 01:00 解除

イ 対応状況

○気象警報等に留意の上、情報収集及び地方自治体等との連絡を密にしつつ、即応態勢を維持。

○港の条件等に応じて、台風が到達する数十時間から数時間前に、港外避難等の準備作業や実施などの勧告を順次発出しており、台風の通過時にあつては、港外避難し錨泊している船舶等に対し、走錨監視や情報提供を実施。

○台風の通過により、航行の障害となる海上漂流物の存在、航路標識の一時的な消灯及び倒壊等を認めた場合は、必要に応じて航行警報等を発出し、航行船舶に対して情報提供を実施。

○航空機（回転翼）を旭川空港及び帯広空港に前進配備 8 月 31 日

○航空機による北海道広尾郡大樹町ヌビナイ川行方不明者搜索

○リエゾン派遣

北海道（第一管区海上保安本部職員）8 月 31 日

宮城県（第二管区海上保安本部職員）8 月 30 日

岩手県（第二管区海上保安本部職員、釜石、宮古保安部職員）8月31日
青森県（八戸保安部職員）8月31日

(5) 防衛省の対応

ア 災害派遣要請

○岩手県における台風10号に伴う大雨に係る災害派遣要請

- (1) 要請日時 平成28年8月30日（火）19時55分
- (2) 要請元 岩手県知事
- (3) 要請先 陸上自衛隊第9特科連隊長（岩手）
- (4) 要請の概要 孤立者の救助
- (5) 発生場所 岩手県釜石市橋野町及び下閉伊郡岩泉町
- (6) 派遣部隊 陸自 第9特科連隊（岩手）、第9高射特科大隊（岩手）、
東北方面航空隊（霞目）、第9飛行隊（八戸）、
自衛隊岩手地方協力本部（岩手）
- (7) 派遣規模 人員 約180名
車両 約50両
航空機 3機
その他 LO人員8名、LO車両3両

【30日】

- 12時00分 第9特科連隊のLO（人員2名、車両1両）が岩手県庁へ向け駐屯地を出発。
- 15時18分 第9特科連隊のLO（人員2名、車両1両）が遠野市役所へ向け駐屯地を出発。
- 19時25分 自衛隊岩手地方協力本部のLO（人員1名）が釜石市役所へ向け出発。
- 19時42分 自衛隊岩手地方協力本部のLO（人員1名）が岩手県庁へ向け出発。
- 19時55分 岩手県知事から第9特科連隊長に対し、孤立者の救助に係る災害派遣要請。
- 20時44分 第9高射特科大隊のLO（人員2名、車両1両）が釜石市役所へ向け駐屯地を出発。
- 21時00分 第9特科連隊のFAST-Forceが救助ボートを準備中

【31日】

- 00時50分 第9特科連隊の救助部隊（人員約100名、車両30両）が孤立者救助のため岩泉町へ向け駐屯地を出発。
- 03時57分 東北方面航空隊のUH-1×1機が情報収集のため、駐屯地を離陸。※現在、ヘリ映伝機により映像配信中。
- 04時59分 第9飛行隊のOH-6×1機が航空偵察のため駐屯地を離陸。
- 05時07分 第9飛行隊のUH-1×1機が救助活動のため駐屯地を離陸。
- 05時20分 第9高射特科大隊の救助部隊（人員約80名、車両20両）が孤立者救助のため釜石市橋野町へ向け駐屯地を出発。
- 06時25分 第9飛行隊のUH-1×1機が岩泉町の孤立者1名を救助。

○北海道十勝地方における孤立者救助に係る災害派遣要請

- (1) 要請日時 平成28年8月31日(水) 04時00分
- (2) 要請元 北海道知事
- (3) 要請先 陸上自衛隊第5旅団長(帯広)
- (4) 要請の概要 孤立者の救助及び給水支援
- (5) 発生場所 北海道上川郡新得町、上川郡清水町、河西郡芽室町
- (6) 派遣部隊 陸自 第4普通科連隊(帯広)、第5戦車大隊(鹿追)
- (7) 派遣規模 人員 約45名
車両 約15両(水トレーラー4両含む)
その他 LO人員7名、LO車両3両

(8) 活動内容

【30日】

- 15時07分 第5戦車大隊のLO(人員2名、車両1両)が新得町役場に向け駐屯地を出発。
- 17時38分 第5戦車大隊のLO(人員2名、車両1両)が清水町役場へ向け駐屯地を出発。

【31日】

- 03時15分 第4普通科連隊のLO(人員3名、車両1両)が芽室町役場へ向け出発。
- 04時00分 北海道知事から第5旅団長に対し、孤立者の救助及び給水支援に係る災害派遣要請。
- 04時30分 第5戦車大隊給水部隊(人員約10名、車両5両(うち水トレーラー2両))が給水活動のため新得町に向け駐屯地を出発。
- 04時38分 第4普通科連隊の救助部隊(人員約25名、車両5両)が孤立者救助のため芽室町に向け駐屯地を出発
- 04時47分 第5戦車大隊給水部隊(人員約10名、車両5両(うち水トレーラー2両))が給水活動のため清水町に向け駐屯地を出発。

○北海道南富良野町における孤立者救助に係る災害派遣要請

- (1) 要請日時 平成28年8月31日(水) 04時15分
- (2) 要請元 北海道知事
- (3) 要請先 陸上自衛隊第4特科群長(上富良野)
- (4) 要請の概要 孤立者の救助
- (5) 発生場所 北海道南富良野町
- (6) 派遣部隊 陸自 第4特科群(上富良野)
- (7) 派遣規模 人員 約25名
車両 約10両
その他 LO人員2名、LO車両1両

(8) 活動内容

【31日】

- 04時15分 北海道知事から第5旅団長に対し、孤立者の救助に係る災害派遣要請。
- 04時15分 第4特科群のLO(人員2名、車両1両)が南富良野町役場に向け

駐屯地を出発。

04時42分 第4特科群の救助隊（人員約25名、車両10両）が孤立者救助のため、南富良野町に向け駐屯地を出発。

イ 部隊等の態勢

・以下の部隊において情報収集態勢等を強化中

陸上自衛隊 北部方面地区（1か所）

東北方面地区（7か所）

東部方面地区（4か所）

海上自衛隊 大湊地方隊（5か所）

舞鶴地方隊（1か所）

横須賀地方隊（1か所）

航空自衛隊 北部航空方面隊（11か所）

中部航空方面隊（9か所）

ウ リエゾンの派遣状況

・陸上自衛隊第5戦車大隊（北海道鹿追町）のL02名を新得町役場へ派遣中

(6) 総務省の対応

・8月26日（金）17時00分、大臣官房総務課に情報連絡室を設置。

【総務省関係団体・事業者等の対応状況等】

<NTT 東日本>

○電源車の展開状況

下記、エリア、ビルへ移動電源車等を展開中。

・北海道エリア：3ビルを移動電源車にて対応中

・青森エリア：1ビルを移動電源車にて対応中

・岩手エリア：道路状況を考慮し、19ビルへ展開予定

○暫定復旧及び本復旧の目途

被災状況を確認中。

<NTT コミュニケーションズ>

○暫定復旧及び本復旧の目途

確認中。

<NTT ドコモ>

○移動基地局や電源車の現在の展開状況

<移動基地局>

・北海道：3か所で準備中

・岩手県：2か所で準備中

<電源車および発動発電機>

・北海道：準備中だが台数等は確認中

・岩手県：14か所（一部準備中）

・青森県：3か所

○暫定復旧の目途

本日12頃概ね復旧する見込み（北海道道東エリア）

○本復旧の目途

未定（電力と伝送路の復旧見込みが見つからないため）

○役場カバー状況

北海道の3か所でエリア影響あり（移動基地局車準備中）

<KDDI>

○車載基地局および移動電源車等の配備状況

・北海道エリア

車載基地局：2台、可搬基地局：3台、移動電源車：5台、可搬発電機：31台

※出動先基地局は道路状況等確認を含めて検討中。

・東北エリア

車載基地局：1台、可搬基地局：1台、移動電源車：4台、可搬発電機：30台

※出動先基地局は道路状況等確認を含めて検討中。

○暫定復旧および本復旧の目途

岩手県内の回線障害中の一部基地局については、本日中の復旧見込み。

(上記以外のエリアについては詳細確認中。)

○役場カバーの状況

岩泉町役場、普代村役場、田野畑村役場でエリア影響あり(車載基地局出動中)

<ソフトバンク>

<固定系>

○暫定復旧および本復旧の目途

確認中。

<移動系>

○移動基地局や電源車の現在の展開状況

確認中。

○暫定復旧及び本復旧の目途

確認中。

○役場カバー状況(エリア支障の可能性のある役場(詳細確認中))

岩手県 下閉伊郡岩泉町役場、九戸郡野田村役場

<ワイヤレスシティプランニング>

○役場カバー状況(エリア支障の可能性のある役場(詳細確認中))

北海道 茅部郡森町役場

(7) 農林水産省の対応

- ・農業、林業、水産業について、事前点検や関係者の安全確保、農作物に応じた技術指導等を内容とする通知について、関係県や機関に対し発出

(8) 厚生労働省の対応

- 8月31日11:00 厚生労働省災害対策本部設置

(9) 国土交通省の対応

- 国土交通省として、引き続き被害の情報の収集・把握に努める。
- 北海道開発局、東北、関東、北陸地方整備局から、5市6町(豊頃町、標茶町、帯広市、羅臼町、幕別町、日高町、八戸市、宮古市、岩泉町、上尾市、小松市)に内水排除のための排水ポンプ車等を派遣。(8/30~)
- 東北地方整備局は、被災状況の全容把握のためヘリコプターにより調査を実施。(8/31)
- リエゾン(情報連絡員)派遣【1道1県30市町村へ、54人派遣(8/31)】
 - 東北地方整備局から2県1市に6人派遣(8/30)
 - 北海道開発局から1道15市町に29人派遣(8/31)
 - 東北地方整備局から1県15市町村に24人派遣(8/31)
 - 北海道運輸局から1道に1人派遣(8/31)

○災害対策用機械等出動状況

- ・北海道開発局、東北地整、関東地整より、排水ポンプ車 12 台、排水ユニット 1 台、照明車 4 台、散水車 1 台、衛星通信車等 3 台を計 21 台派遣(8/31)

(10) 気象庁の対応

- ・各地の気象台では、地方公共団体等の地元関係機関へ説明を実施。
- ・台風第 10 号に関する記者会見を実施(8月29日 17:35)
- ・気象庁として、引き続き気象状況の把握と情報発信に努める。

(11) 国土地理院の対応

- ・国土地理院ランドバード(GSI-LB)を東北地方に派遣し、UAV(ドローン)による被災状況調査の体制を確保(8/29~)。

(12) 復興庁の対応

- ・8月30日 午前9時00分、岩手・宮城・福島各復興局に台風10号に関する情報収集・連絡体制を構築。

7 地方自治体の対応等

- ・北海道：8月31日 5時30分 災害対策本部設置
- ・岩手県：8月30日 12時00分 災害対策本部設置
- ・宮城県：8月30日 12時00分 災害対策本部設置
→8月30日 23時20分 廃止
- ・三重県：8月29日 19時39分 災害対策本部設置
→8月30日 5時25分 廃止