

# 平成 27 年台風第 21 号及び急速に発達する低気圧に伴う 暴風等に係る関係省庁災害対策会議

## 議 事 次 第

日時：平成 27 年 10 月 2 日（金） 13：30～  
場所：合同庁舎 8 号館 3 階 災害対策本部会議室

1. 赤澤内閣府副大臣挨拶
2. 松本内閣府政務官からの政府調査団（沖縄県）報告
3. 今後の気象の見通し
4. 被害状況及び各省庁の対応状況
5. その他





平成27年10月2日  
内閣府（防災担当）

## 平成27年台風第21号に係る政府調査団（沖縄県）報告

### 1 概要

平成27年台風第21号による災害に伴い、被害状況及び現地の対応状況等を把握するため、松本内閣府大臣政務官を団長とする政府調査団を沖縄県に派遣し、被災自治体の首長と意見交換を行うとともに、被災現場の調査を実施しました。

### 2 調査日

平成27年9月30日（水）～10月1日（木）

### 3 調査先（※別紙1参照）

沖縄県

### 4 編成（※別紙2参照）

松本内閣府大臣政務官を団長に別紙の編成

### 5 調査の概要（※別紙3参照）

- (1) 9月30日、沖縄県庁に到着後、沖縄県副知事から、被災状況等の説明を受け、意見交換を行いました。
- (2) 10月1日、自衛隊のヘリコプターで上空から与那国町の被害状況を確認するとともに、与那国町長から、被災状況等の説明を受け、意見交換を行いました。
- (3) その後、与那国町内（祖納地区、比川地区）の被害状況の確認、聞き取り調査を行いました。

<本件問合せ先>

内閣府政策統括官（防災担当）付

参事官（災害緊急事態対処担当）付

森田、浜田、大澤

TEL：03-3501-5695（直通）

FAX：03-3503-5690

## 平成27年台風第21号に係る政府調査団(沖縄県)行程

## 【9月30日(水)】

時間	現地調査
16:30	沖縄県庁 ・被害状況、災害対応状況等の説明 ・意見交換

## 【10月1日(木)】

時間	現地調査
11:40	与那国町上空 ・ヘリによる上空調査
12:10	与那国町役場 ・被害状況、災害対応状況等の説明 ・意見交換
12:55	与那国町被災現場調査
13:30	ぶら下がり取材

## 政府調査団 名簿

	省庁名	官 職	氏 名	よみがな
1	内閣府	内閣府大臣政務官	松本 洋平	まつもと ようへい
2	内閣府	内閣府大臣政務官秘書官	赤司 智一	あかし としかず
3	内閣府 (防災担当)	政策統括官(防災担当)付参事官(災害緊急事態対処担当)付企画官	小松 雅人	こまつ まさと
4	内閣府 (防災担当)	政策統括官(防災担当)付参事官(事業推進担当)付参事官補佐	菊池 光良	きくち みつよし
5	内閣府 (防災担当)	政策統括官(防災担当)付参事官(災害緊急事態対処担当)付主査	荒木 博和	あらかき ひろかず
6	内閣府 (防災担当)	政策統括官(防災担当)付参事官(総括担当)付	西原 諒	さいばら りょう
7	内閣府 (沖縄政策担当)	大臣官房審議官(沖縄政策)	日下 正周	くさか まさちか
8	内閣府 (沖縄政策担当)	政策統括官(沖縄政策担当)付参事官(企画担当)	岡本 誠司	おかもと せいじ
9	内閣府	沖縄総合事務局次長	仲程 倫由	なかほど のりよし
10	内閣府	沖縄総合事務局開発建設部長	小平田 浩司	こひらた こうじ
11	内閣府	沖縄総合事務局総務部主任調査官	佐久田 忍	さくだしのぶ

# 平成27年台風第21号に係る政府調査団（沖縄県）の現地調査概要



沖縄県副知事と意見交換を行う松本政務官  
【沖縄県庁】



被災した与那国町の風力発電施設の様子  
【沖縄県八重山郡与那国町】



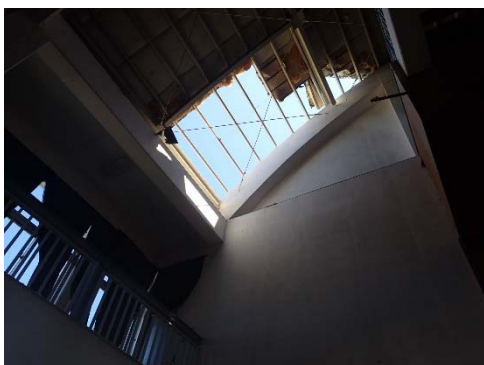
与那国町長と意見交換を行う松本政務官  
【沖縄県八重山郡与那国町役場】



被災した与那国町の様子  
【沖縄県八重山郡与那国町】



被災した与那国町の様子  
【沖縄県八重山郡与那国町】



被災した与那国中学校の被害状況  
【沖縄県八重山郡与那国町】



比川小学校の被害状況の説明を受ける松本政務官  
【沖縄県八重山郡与那国町】







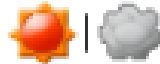
## 沖縄地方週間天気予報

平成27年10月2日10時35分 沖縄气象台発表

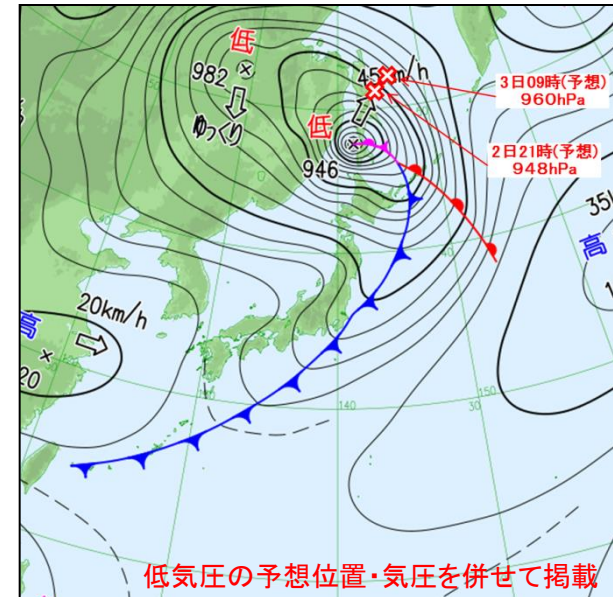
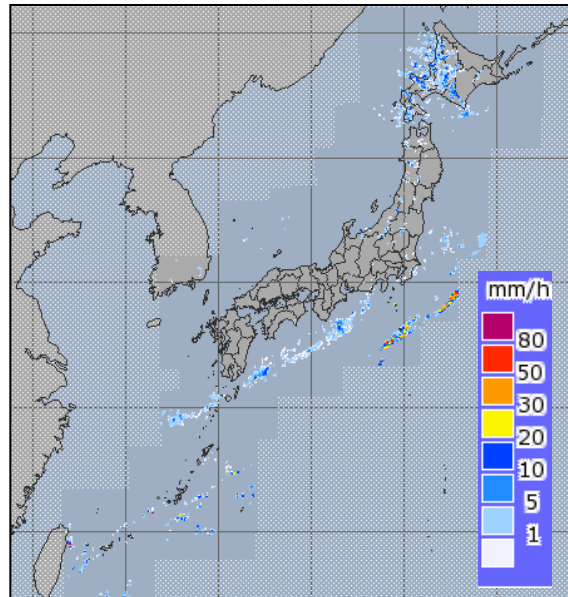
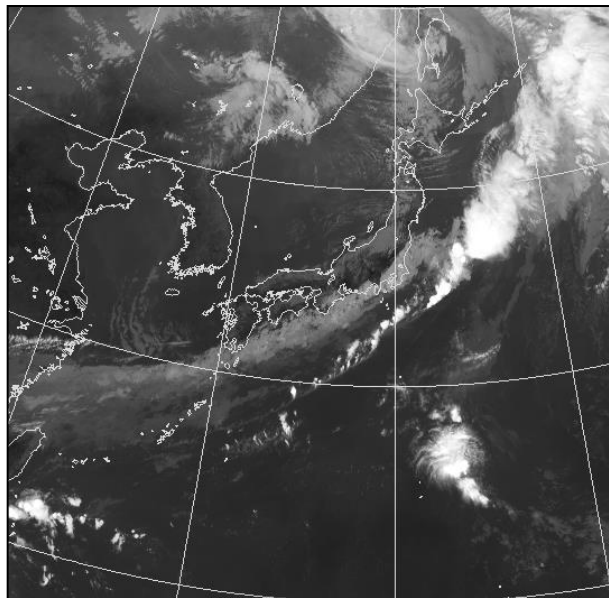
予報期間 10月3日から10月9日まで

向こう一週間は、高気圧に覆われておおむね晴れるでしょう。  
 最高気温・最低気温はともに、期間の前半は平年より高く、期間の後半は平年並の見込みです。  
 降水量は、平年より少ないでしょう。

## 10月2日11時 八重山地方の週間天気予報

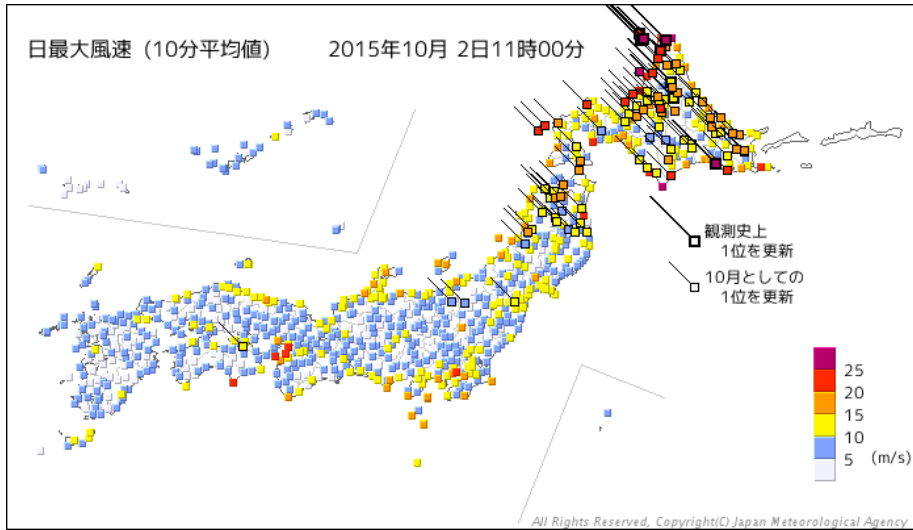
日付		3 土	4 日	5 月	6 火	7 水	8 木	9 金	
八重山地方		曇のち晴 	晴時々曇 	晴 	晴時々曇 	晴時々曇 	晴時々曇 	晴時々曇 	
降水確率(%)		20/20/10/10	20	10	10	20	20	20	
信頼度		/	/	A	A	A	B	B	
石垣島	最高(°C)	31	31 (29~32)	30 (29~32)	30 (28~31)	30 (28~31)	30 (28~31)	29 (27~30)	
	最低(°C)	27	26 (24~27)	25 (24~27)	25 (24~26)	25 (23~27)	25 (24~27)	24 (23~26)	
平年値	降水量の合計	最高最低気温							
		最低気温			最高気温				
石垣島		平年並 5 - 43mm		24.5 °C			29.5 °C		

- 発達中の低気圧がサハリン付近を北東に進んでおり、低気圧に伴う前線が、北海道から関東沖にのびている。
- 北日本を中心に、非常に強い風が吹いており、海上は大しけとなっている。
- 北日本では引き続き、明日3日夜にかけて、非常に強い風が吹き、猛烈な風の吹くところがある見込み。予想される最大風速は、北海道地方28～30メートル(最大瞬間風速40～45メートル)、東北地方18～25メートル(最大瞬間風速30～35メートル)の見込み。
- 海上は、北日本を中心に、明日3日夜にかけて大しけが続き、北海道地方では猛烈にしけるところがある見込み。
- 北日本を中心に、暴風や高波、高潮に警戒。落雷、突風、急な強い雨に注意。各地の気象台が発表する警報等に留意。

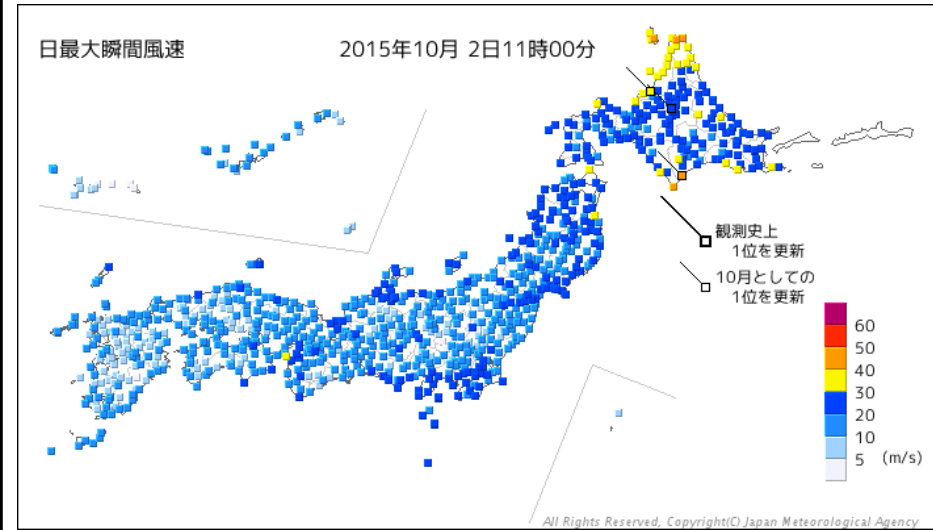




## 日最大風速(10月2日11時00分まで)



## 日最大瞬間風速(10月2日11時00分まで)



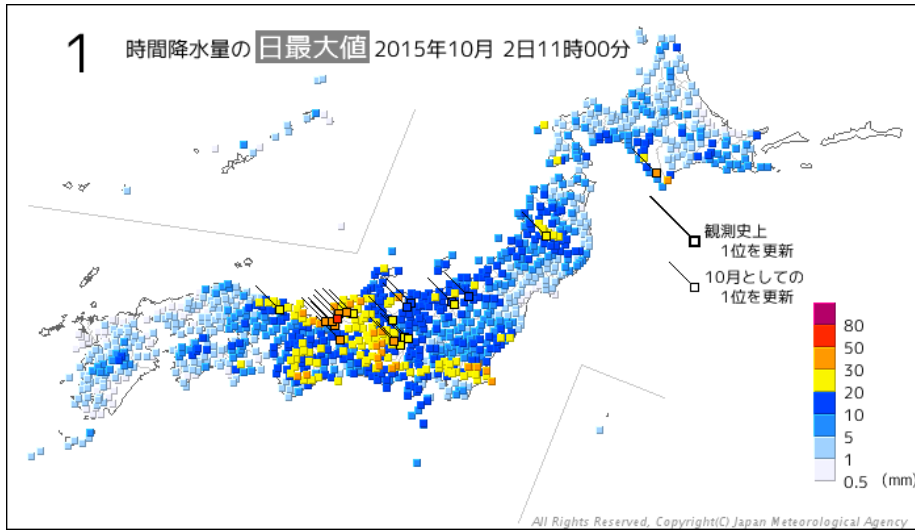
### 日最大風速

順位	都道府県	地点	観測値			昨日までの観測史上1位の値			昨日までの10月の1位の値			統計開始年	備考
			m/s	風向	時分	m/s	風向	年月日	m/s	風向	年月日		
1	北海道 宗谷地方	本泊	32.6]	南西	08:32]	27.2	西南西	2012/12/07	19	北東	2008/10/08	2003年	(観測史上1位の値を更新)
2	北海道 日高地方	えりも岬	32.2]	西南西	08:28]	40]	欠測	1991/02/16	38	北北東	2008/10/07	1978年	
3	北海道 釧路地方	釧路*	28.5]	南西	10:01]	28.3	南南西	2004/09/08	25.5	南	2002/10/02	1910年	(観測史上1位の値を更新)
4	北海道 宗谷地方	宗谷岬	28.4]	南西	06:47]	32	欠測	1984/10/03	32	欠測	1984/10/03	1978年	
5	北海道 宗谷地方	声問	27.2]	南西	06:48]	24.3	北西	2012/04/04	20.9	北西	2014/10/10	2003年	(観測史上1位の値を更新)
6	北海道 留萌地方	焼尻	26.2]	南西	05:34]	31	西南西	2004/09/08	23	西	1984/10/03	1977年	(10月の1位の値を更新)
7	高知県	室戸岬*	24.8]	西南西	01:56]	69.8	西南西	1965/09/10	44.9	南	2004/10/20	1920年	
8	北海道 日高地方	浦河*	23.9]	西南西	07:55]	39.6	西北西	1958/01/10	37.6	西南西	1938/10/04	1927年	
〃	北海道 留萌地方	初山別	23.9]	南西	07:21]	24.8	南西	2012/12/06	19.9	南西	2011/10/17	1977年	(10月の1位の値を更新)
10	北海道 留萌地方	留萌*	23.7]	西南西	06:48]	36.7	南西	1951/02/22	28.5	南西	1944/10/08	1943年	

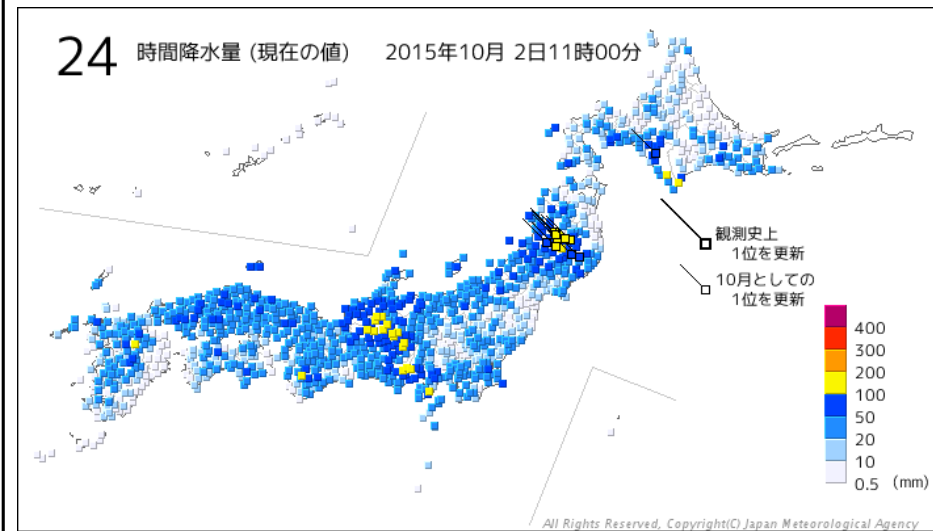
### 日最大瞬間風速

順位	都道府県	地点	観測値			昨日までの観測史上1位の値			昨日までの10月の1位の値			統計開始年	備考
			m/s	風向	時分	m/s	風向	年月日	m/s	風向	年月日		
1	北海道 宗谷地方	本泊	43.7]	南西	06:37]	36.0	西南西	2012/12/07	26.7	南西	2011/10/17	2009年	
2	北海道 宗谷地方	声問	41.7]	南西	06:41]	32.4	南西	2012/12/07	27.3	北西	2014/10/10	2009年	
3	北海道 日高地方	えりも岬	41.5]	西南西	08:09]	47.2	北北東	2009/10/08	47.2	北北東	2009/10/08	2008年	
4	北海道 宗谷地方	宗谷岬	41.2]	南西	06:39]	37.4	北西	2012/04/04	33.0	北西	2014/10/10	2008年	
5	北海道 十勝地方	広尾*	40.2]	西南西	09:29]	44.0	西南西	1987/04/05	39.0	西南西	1976/10/21	1958年	(10月の1位の値を更新)
6	北海道 宗谷地方	礼文	39.7]	南西	06:55]	34.5	西南西	2012/12/06	25.3	南西	2011/10/17	2008年	
7	北海道 宗谷地方	稚内*	37.4]	西南西	07:03]	44.9	西南西	1995/11/08	39.7	西	1984/10/03	1940年	
8	北海道 釧路地方	釧路*	36.8]	南西	09:07]	38.7	南南東	2002/10/02	38.7	南南東	2002/10/02	1942年	
〃	北海道 留萌地方	天塩	36.8]	南南西	05:14]	32.0	南西	2012/12/06	24.3	西南西	2011/10/17	2008年	
10	北海道 宗谷地方	峯形	36.0]	南南西	06:18]	29.4	南南西	2012/12/06	23.0	北北東	2011/10/23	2008年	

## 日最大1時間降水量(10月2日11時00分まで)



## 24時間降水量(10月2日11時00分まで)



1時間降水量の日最大値(5mm以上のみ) 11時00分現在

順位	都道府県	地点	観測値		昨日までの観測史上1位の値		昨日までの10月の1位の値		統計開始年	備考
			mm	時分(まで)	mm	年月日	mm	年月日		
1	福井県	今庄	57.5	01:51]	63	1998/08/07	49	1979/10/01	1976年	(10月の1位の値を更新)
2	福井県	敦賀*	48.0	01:53]	58.5	2014/06/12	32.5	1979/10/01	1937年	(10月の1位の値を更新)
3	福井県	美山	46.5	01:46]	96	2004/07/18	42	1979/10/01	1976年	(10月の1位の値を更新)
4	千葉県	銚子*	45.0	07:16]	140.0	1947/08/28	111.6	1957/10/06	1912年	
5	福井県	武生	43.5	01:38]	51.5	2008/07/28	32	2007/10/18	2005年	(10月の1位の値を更新)
//	茨城県	江戸崎	43.5	06:08]	68	1994/09/01	56	2003/10/13	1976年	
7	千葉県	我孫子	40.5	05:57]	48.5	2013/08/20	39.0	2013/10/16	2010年	
8	福井県	美浜	40.0	01:52]	95	1999/08/14	33.0	2014/10/06	1976年	(10月の1位の値を更新)
9	北海道 日高地方	中梓白	38.0	00:45]	62	1981/08/05	28.0	2015/10/01	1978年	(10月の1位の値を更新)
10	福井県	越廼	37.0	01:01]	67.5	2008/07/28	50	1979/10/01	1978年	

24時間降水量 現在の値(5mm以上のみ) 11時00分現在

順位	都道府県	地点	観測値		昨日までの観測史上1位の値		昨日までの10月の1位の値		統計開始年	備考
			mm	mm	mm	年月日	mm	年月日		
1	長野県	御嶽山	195.0	361	361	1983/09/28	264	2004/10/21	1976年	
2	岐阜県	御母衣	173.5	393	393	1999/09/15	272	2004/10/21	1982年	
3	北海道 日高地方	目黒	172.5	291	291	2003/07/11	196	2005/10/08	1978年	
4	岩手県	葛根田	136.5	257	257	2007/09/18	101	1979/10/01	1977年	(10月の1位の値を更新)
5	静岡県	梅ヶ島	130.0	647	647	2001/09/11	297	2004/10/20	1976年	
6	北海道 日高地方	中梓白	129.0	343	343	1981/07/06	182	1998/10/15	1978年	
7	岐阜県	ひるがの	127.0	508	508	1999/09/15	231	2004/10/20	1990年	
8	長野県	宮田高原	120.5	267	267	2006/07/19	184	2004/10/20	1976年	
9	岐阜県	船山	120.0	256	256	2004/10/21	256	2004/10/21	2002年	
10	秋田県	田沢湖高原	119.0	135.5	135.5	2015/07/25	55.5	2014/10/14	2014年	

## 台風第21号による大雨等に係る被害状況等について

※ これは速報であり、数値等は今後変わることもあります。

### 1. 本省及び地方支分部局の体制について

国土交通本省	9月25日	17:20	警戒体制				
国土地理院	9月25日	17:20	警戒体制	気象庁	9月27日	12:00	警戒体制
					9月30日	18:00	体制解除
国土技術政策総合研究所	9月25日	17:20	警戒体制				
沖縄総合事務局	9月27日	08:00	注意体制	大阪航空局	9月27日	09:00	警戒体制
		12:25	警戒体制		9月29日	12:00	体制解除
	9月28日	21:50	注意体制				
	9月29日	13:45	体制解除				

### 2. 気象状況

#### (1) 気象の概況(9月29日15時現在)

##### 【概況】

・台風第21号は、28日(月)日中に非常に強い勢力で石垣島地方、与那国島地方に接近し、与那国島地方に最も近づいた28日(月)夕方には猛烈な勢力となった。台風は、その後、台湾に上陸・通過し、台湾海峡を西北西に進み、29日(火)日中華南に上陸した。  
 ・与那国島では、28日(月)15時41分に最大瞬間風速81.1メートルを観測し、統計開始以来の1位を更新した。八重山地方を中心に猛烈な風が吹き、先島諸島では、うねりを伴い猛烈なしけとなったほか、沖縄本島地方で大しけとなった。

#### (2) 大雨等の状況(9月27日0時～9月28日24時)

##### ・ 主な1時間降水量 (アメダス観測値)

沖縄県	与那国島	56.5ミリ	28日16時05分まで
東京都	青ヶ島	52.0ミリ	27日6時10分まで
沖縄県	所野	47.5ミリ	28日16時08分まで
沖縄県	西表島	42.0ミリ	28日14時12分まで
沖縄県	大原	33.5ミリ	28日13時49分まで
東京都	八丈島	31.5ミリ	27日6時31分まで
北海道	羽幌	26.0ミリ	28日10時04分まで
北海道	日高	26.0ミリ	27日15時42分まで
東京都	八重見ヶ原	26.0ミリ	27日6時33分まで
北海道	安平	25.5ミリ	27日15時14分まで
宮崎県	赤江	25.5ミリ	27日11時37分まで

※レーダー等を用いて解析された降水量(1km四方毎)の市町村内の最大値を表記。  
 ～50ミリ：5ミリ単位  
 50～200ミリ：10ミリ単位  
 200～500ミリ：50ミリ単位  
 500～ミリ：100ミリ単位

##### (気象レーダー等による解析(※))

鹿児島県	屋久島町	約100ミリ	28日18時30分まで
沖縄県	与那国町	約60ミリ	28日16時00分まで
鹿児島県	奄美市	約50ミリ	28日23時30分まで
北海道	増毛町	約45ミリ	28日11時30分まで
北海道	新冠町	約45ミリ	28日12時30分まで
東京都	青ヶ島村	約45ミリ	27日06時00分まで

##### ・ 主な24時間降水量 (アメダス観測値)

沖縄県	与那国島	203.5ミリ	28日23時10分まで
沖縄県	所野	188.0ミリ	28日23時10分まで
沖縄県	西表島	172.0ミリ	28日18時50分まで
沖縄県	大原	127.0ミリ	28日19時40分まで
沖縄県	石垣島	112.0ミリ	28日16時40分まで
沖縄県	川平	107.0ミリ	28日20時00分まで
東京都	青ヶ島	100.0ミリ	27日16時30分まで
沖縄県	志多阿原	99.0ミリ	28日19時00分まで

東京都	八丈島	87.5ミリ	27日12時20分まで
東京都	八重見ヶ原	83.0ミリ	27日12時30分まで

(気象レーダー等による解析(※))

沖縄県	与那国町	約200ミリ	28日23時00分まで
鹿児島県	屋久島町	約170ミリ	28日17時00分まで
沖縄県	竹富町	約170ミリ	28日22時00分まで
沖縄県	石垣市	約120ミリ	28日18時00分まで
東京都	青ヶ島村	約110ミリ	28日03時00分まで
東京都	八丈町	約100ミリ	27日09時00分まで
鹿児島県	奄美市	約100ミリ	28日24時00分まで
鹿児島県	大和村	約90ミリ	28日24時00分まで

・ 主な期間降水量 (9月27日0時から28日24時までの各観測所の総降水量)  
(アメダス観測値)

沖縄県	与那国島	206.0ミリ
沖縄県	所野	190.0ミリ
沖縄県	西表島	173.5ミリ
沖縄県	大原	130.0ミリ
沖縄県	石垣島	122.5ミリ
沖縄県	川平	110.0ミリ
東京都	青ヶ島	99.5ミリ
沖縄県	志多阿原	99.5ミリ
鹿児島県	屋久島	98.0ミリ
北海道	天塩	81.0ミリ

(気象レーダー等による解析(※))

鹿児島県	屋久島町	約300ミリ
沖縄県	与那国町	約200ミリ
沖縄県	竹富町	約170ミリ
沖縄県	石垣市	約140ミリ
北海道	天塩町	約110ミリ
北海道	幌延町	約110ミリ
東京都	青ヶ島村	約110ミリ
北海道	泊村	約100ミリ
鹿児島県	奄美市名瀬	約100ミリ
鹿児島県	大和村	約100ミリ
北海道	積丹町	約90ミリ

(3) 強風の状況(9月27日0時~9月28日24時)

・ 主な風速

沖縄県	与那国島	54.6m/s	(南東)	28日16時08分
沖縄県	所野	42.6m/s	(東)	28日15時46分
沖縄県	志多阿原	40.9m/s	(南東)	28日13時19分
沖縄県	波照間	40.4m/s	(東)	28日12時03分
沖縄県	大原	33.9m/s	(南東)	28日14時37分
沖縄県	盛山	29.1m/s	(東)	28日10時30分
沖縄県	西表島	28.1m/s	(東北東)	28日11時20分
沖縄県	石垣島	28.0m/s	(南東)	28日14時24分
沖縄県	伊原間	24.8m/s	(東)	28日11時40分
沖縄県	下地	20.9m/s	(東南東)	28日11時11分

・ 主な瞬間風速

沖縄県	与那国島	81.1m/s	(南東)	28日15時41分
沖縄県	所野	63.8m/s	(東北東)	28日15時32分
沖縄県	波照間	57.5m/s	(東)	28日11時55分
沖縄県	志多阿原	54.5m/s	(東南東)	28日12時03分
沖縄県	大原	50.9m/s	(東)	28日11時32分
沖縄県	西表島	44.9m/s	(東北東)	28日12時02分
沖縄県	石垣島	43.4m/s	(東)	28日11時28分
沖縄県	盛山	41.7m/s	(東)	28日10時25分
沖縄県	伊原間	36.6m/s	(東)	28日11時09分
沖縄県	下地	29.3m/s	(東)	28日5時37分

### 3. 国土交通省の対応

○国土交通省として、引き続き被害の情報の収集・把握に努める。

○沖縄総合事務局が政府調査団とともに与那国島で調査を実施(10/1)

○TEC-FORCEの派遣【3人派遣(9/29)】

- ・ 沖縄総合事務局より、ヘリコプターによる上空からの被災状況調査のため、3人派遣(9/29)。

(単位:人)

派遣元	派遣先	派遣内容	9 月 29 日	合計
沖縄総合事務局	沖縄県与那国町	被災調査(ヘリ)	3	3
合計			3	3

○防災ヘリコプターによる状況調査

- ・ 沖縄総合事務局防災ヘリコプターにより与那国町上空からの調査を実施(9/29)

#### 4. 気象庁の対応

- 気象庁は、台風第21号に関する気象情報を発表。
- 沖縄気象台は記者会見を行うとともに、各地の気象台は地元関係機関向けに台風説明会を開催。
- 気象庁として、引き続き気象状況の把握と情報発信に努める。

#### 5. 海上保安庁の対応

- 巡視船及び航空機により与那国島周辺海域の被害状況調査を実施(29日、30日)
- 久部良(くぶら)漁港において係留中の漁船2隻の損傷、陸揚げ中の漁船5隻の横転、コンテナ2個の水没を確認(29日)
- 与那国町役場ヘリエゾンを派遣(29日、30日)
- 消灯した航路標識について航行警報を发出(29日)
- 沖縄県からの要請に基づき、巡視船により沖縄電力株式会社関連会社の作業員10名を与那国島久部良漁港へ搬送(1日)

#### 6. 国土地理院の対応

- 停電の影響で9月28日15:37から通信不能であった与那国島の電子基準点1点が10月1日10:50通信復旧
- 与那国島の標高段彩図を関係機関へ提供(9月29日)

#### 7. 所管施設等の状況

○水管理・国土保全局所管の海岸保全施設の被災状況等

##### ■直轄海岸

- ・現時点で被害情報なし

##### ■都道府県管理海岸

都道府県	市町村	海岸名	地区 海岸名	被害状況等	備考(一般被害状況、対策状況、 避難勧告・指示、避難状況 等)
沖縄	与那国町	上里海岸	上里	離岸堤の損壊(2基)	—

○海事関係

- ・所管施設において、現時点で被害情報なし。
- ・(資)福山海運(石垣島～与那国島)の「フェリーよなくに」による食料、電柱等のライフライン復旧用の資材及び工事用車両(穴掘り建柱車及び高所作業車の計7台)の輸送を実施。石垣島を30日10時に出発し、与那国島(久部良漁港)に14時着。
- ・(有)崎原海運の貨物船「陽光丸」が災害復旧及び生活物資の輸送のため、9月29日に那覇から出港し、30日に石垣島へ寄港した後、10月1日11時に与那国島(久部良漁港)到着。

○港湾関係(海岸保全施設を含む)

1)港湾施設

地方港湾 : 宮古列島の4港は被害なし

八重山列島の11港は被害なし(祖納港<sup>そない</sup>(与那国島)被害なし)

2)海岸施設

重要港湾 : <sup>ひらら</sup>平良港海岸、石垣港海岸は被害なし

地方港湾 : 宮古列島の4海岸は被害なし

八重山列島の9海岸は被害なし(祖納港海岸<sup>そない</sup>(与那国島)被害なし)

○航空関係

1)空港施設

与那国空港において停波していた航空保安無線施設は9月29日19時50分に運用を再開。

2)欠航便

欠航便なし

○官庁施設

・沖縄総合事務局管内の1施設にて被害情報あり(窓ガラス等の破損)

○河川、土砂災害、道路、鉄道、自動車、物流、下水道、公園、宅地、観光関係

・現時点で被害情報なし

問合先:水管理・国土保全局防災課災害対策室 池本 代 表:03-5253-8111 内線35-822 直 通:03-5253-8461
---

# 平成 27 年台風第 21 号による被害状況等について

※これは速報であり、数値等は今後も変わることがある。

平成 27 年 10 月 2 日

09 時 00 分 現在

内 閣 府

## 1 気象状況（気象庁情報）

### (1) 気象の概況

- ・台風第21号は、28日（月）日中に非常に強い勢力で石垣島地方、与那国島地方に接近し、与那国島地方に最も近づいた28日（月）夕方には猛烈な勢力となった。台風は、その後、台湾に上陸・通過し、台湾海峡を西北西に進み、29日（火）日中華南に上陸した。
- ・与那国島では、28日（月）15時41分に最大瞬間風速81.1メートルを観測し、統計開始以来の1位を更新した。八重山地方を中心に猛烈な風が吹き、先島諸島では、うねりを伴い猛烈なしけとなったほか、沖縄本島地方で大しけとなった。

### (2) 大雨等の状況（9月27日00時～28日24時）\*\*は観測史上1位、\*は9月の1位、=はタイ記録

#### ・1時間降水量（アメダス観測値）

沖縄県	与那国島	56.5 ミリ	28 日 16 時 05 分まで
東京都	青ヶ島	52.0 ミリ	27 日 6 時 10 分まで
沖縄県	所野	47.5 ミリ	28 日 16 時 08 分まで
沖縄県	西表島	42.0 ミリ	28 日 14 時 12 分まで
沖縄県	大原	33.5 ミリ	28 日 13 時 49 分まで
東京都	八丈島	31.5 ミリ	27 日 6 時 31 分まで
北海道	羽幌	26.0 ミリ	28 日 10 時 04 分まで
北海道	日高	26.0 ミリ	27 日 15 時 42 分まで
東京都	八重見ヶ原	26.0 ミリ	27 日 6 時 33 分まで
北海道	安平	25.5 ミリ	27 日 15 時 14 分まで
宮崎県	赤江	25.5 ミリ	27 日 11 時 37 分まで

#### ・24時間降水量（アメダス観測値）

沖縄県	与那国島	203.5 ミリ	28 日 23 時 10 分まで
沖縄県	所野	188.0 ミリ	28 日 23 時 10 分まで
沖縄県	西表島	172.0 ミリ	28 日 18 時 50 分まで
沖縄県	大原	127.0 ミリ	28 日 19 時 40 分まで
沖縄県	石垣島	112.0 ミリ	28 日 16 時 40 分まで
沖縄県	川平	107.0 ミリ	28 日 20 時 00 分まで
東京都	青ヶ島	100.0 ミリ	27 日 16 時 30 分まで
沖縄県	志多阿原	99.0 ミリ	28 日 19 時 00 分まで
東京都	八丈島	87.5 ミリ	27 日 12 時 20 分まで
東京都	八重見ヶ原	83.0 ミリ	27 日 12 時 30 分まで

・ 期間降水量 (アメダス観測値)

沖縄県	与那国島	206.0 ミリ
沖縄県	所野	190.0 ミリ
沖縄県	西表島	173.5 ミリ
沖縄県	大原	130.0 ミリ
沖縄県	石垣島	122.5 ミリ
沖縄県	川平	110.0 ミリ
東京都	青ヶ島	99.5 ミリ
沖縄県	志多阿原	99.5 ミリ
鹿児島県	屋久島	98.0 ミリ
北海道	天塩	81.0 ミリ

・ 最大風速

沖縄県	与那国島	54.6m/s	(南東)	28日 16時 08分	*	**
沖縄県	所野	42.6m/s	(東)	28日 15時 46分	*	**
沖縄県	志多阿原	40.9m/s	(南東)	28日 13時 19分		
沖縄県	波照間	40.4m/s	(東)	28日 12時 03分		
沖縄県	大原	33.9m/s	(南東)	28日 14時 37分		
沖縄県	盛山	29.1m/s	(東)	28日 10時 30分		
沖縄県	西表島	28.1m/s	(東北東)	28日 11時 20分		
沖縄県	石垣島	28.0m/s	(南東)	28日 14時 24分		
沖縄県	伊原間	24.8m/s	(東)	28日 11時 40分		
沖縄県	下地	20.9m/s	(東南東)	28日 11時 11分		

・ 最大瞬間風速

沖縄県	与那国島	81.1m/s	(南東)	28日 15時 41分	*	**
沖縄県	所野	63.8m/s	(東北東)	28日 15時 32分		
沖縄県	波照間	57.5m/s	(東)	28日 11時 55分		
沖縄県	志多阿原	54.5m/s	(東南東)	28日 12時 03分		
沖縄県	大原	50.9m/s	(東)	28日 11時 32分		
沖縄県	西表島	44.9m/s	(東北東)	28日 12時 02分		
沖縄県	石垣島	43.4m/s	(東)	28日 11時 28分		
沖縄県	盛山	41.7m/s	(東)	28日 10時 25分		
沖縄県	伊原間	36.6m/s	(東)	28日 11時 09分		
沖縄県	下地	29.3m/s	(東)	28日 5時 37分		



## 2 人的・物的被害の状況（消防庁情報：10月1日17:00現在）

### (1) 人的被害

- ・被害情報なし

### (2) 物的被害

- ・全壊：10棟（沖縄県与那国町）
- ・半壊：27棟（沖縄県与那国町）
- ・一部損壊：285棟（沖縄県与那国町）

#### [地区別内訳：沖縄県与那国町]

地区名	全壊	半壊	一部損壊	計
そない 祖納地区	5棟	12棟	197棟	214棟
くぶら 久部良地区	2棟	14棟	70棟	86棟
ひかわ 比川地区	3棟	1棟	18棟	22棟

### (3) その他被害

#### 【沖縄県】

- ・石垣市：おおはま屋根瓦破損、吉原小学校屋上フェンス破損、大浜中学校窓ガラス破損、石垣港新港地区臨港道路照明灯4基破損、石垣港離島ターミナル屋根付き歩道一部破損・転落防止柵破損、一般廃棄物処理場電動シャッター破損 等
- ・与那国町：電柱（約40本）が折損、電線の垂れ下がり多数  
久部良中学校の窓ガラスが風圧により破損  
与那国中学校体育館の屋根が一部破損、比川小学校体育館の屋根が一部破損  
風力発電施設のプロペラが折損、幹線道路にトタン等が散乱  
空港周辺の柵（100m）倒壊等、比川多目的集会施設のドア破損

## 3 避難の状況（沖縄県災害対策本部情報：10月1日10:00現在）

### (1) 避難指示等の発令状況

- ・発令なし（解除された避難指示等なし）

### (2) 避難の状況

- ・避難所1か所に1名が避難中（沖縄県与那国町）  
※最大で318名が避難（与那国町：273名、石垣市45名 9月28日19:00時点）

## 4 その他の状況

### (1) 土砂災害（国土交通省情報：10月1日15:00現在）

- ・現時点で被害情報なし

### (2) 河川（国土交通省情報：10月1日15:00現在）

- ・現時点で被害情報なし

### (3) ライフラインの状況

#### ア 電力（経済産業省情報：10月1日17:00現在）

##### ○沖縄電力

- ① 停電戸数：約100戸（1日10時断面）（延べ停電戸数7,500戸）
- ② 主な停電区域：与那国町
- ③ 設備被害状況：低圧線断線等
- ④ 復旧見通し：現場調査・復旧作業中。本日（1日）中に復旧見込み。

#### イ ガス（経済産業省情報：10月1日17:00現在）

・被害情報なし

#### ウ 通信関係（総務省情報：10月1日10:00現在）

	事業者（サービス名）	最大被害数	現在の被害状況等
固定	NTT 東日本	・現時点において被害情報なし。	・現時点において被害情報なし。
	NTT 西日本	・ADSL 回線 350 回線が断 ・固定回線については、一部で通信障害が発生	・ADSL 回線 350 回線が断 （※前回報告時に齟齬があったものであり本報告時に新たに生じた被害ではない。） ・固定回線については、一部で通信障害が発生
	NTT コミュニケーションズ <sup>※</sup>	・現時点において被害情報なし。	・現時点において被害情報なし。
	KDDI	・現時点において被害情報なし。	・現時点において被害情報なし。
	ソフトバンク	・専用サービス：10 回線が断（うち他事業者設備影響：10）	・専用サービス：10 回線が断（うち他事業者設備影響：10）
携帯電話等	NTT ドコモ	・4 局（沖縄県与那国島：4 局）が停波 ※停波基地局のカバーエリアにおける通信サービスに影響あり	・1 局（沖縄県与那国島：1 局）が停波 ※停波基地局のカバーエリアにおける通信サービスに影響あり
	KDDI (au)	・8 局（沖縄県：8 局）が停波 ※1 局（八重山郡竹富町波照間）、2 局（八重山郡与那国町与那国）においてサービス影響あり	・7→6 局（沖縄県：7→6 局）が停波 ※八重山郡竹富町波照間、八重山郡与那国町与那国においてサービス影響あり
	ソフトバンク	【携帯電話】 ・7 局（沖縄県：7 局）が停波 ※沖縄県八重山郡与那国町における通信サービスに影響あり 【PHS】 ・6 局（沖縄県：6 局）が停波 ※沖縄県八重山郡与那国町における通信サービスに影響あり	【携帯電話】 ・3→4 局（沖縄県：3→4 局）が停波 ※隣接局にてエリアカバーされサービス影響なし。 （※前回報告時に齟齬があったものであり、本報告時に新たに生じた被害ではない。） 【PHS】 ・復旧済み
	UQ コミュニケーションズ <sup>※</sup>	・現時点において被害情報なし。	・現時点において被害情報なし。
	ワイヤレスティブ ラニング <sup>※</sup>	・現時点において被害情報なし。	・現時点において被害情報なし。

※主な原因は停電及び伝送路断

※与那国町役場の固定回線は9月30日（水）16時時点で復旧済み。

<防災行政無線>

○沖縄県与那国町役場固定局において商用電源断、発電機不良のため運用できず。→復旧済

エ 放送関係（総務省情報：10月1日10:00現在）

○ラジオ

・与那国島において、NHK第2（教育）の中継局が停波。→復旧済

オ 水道（厚生労働省情報：10月1日13:00現在）

○断水の状況

県、市町村名	最大断水戸数	現在の断水戸数	断水期間	被害状況
【沖縄県】 与那国町	約100戸	0戸	9.29 08:00 ～9.29 12:00	取水及び送水ポンプの不具合による断水〔復旧済み〕
計	約100戸	0戸		

(4) 道路（国土交通省情報：10月1日15:00現在）

・現時点で被害情報なし

(5) 交通機関

ア 鉄道関係（国土交通省情報：10月1日15:00現在）

・現時点で被害情報なし

イ 自動車関係（国土交通省情報：10月1日15:00現在）

・現時点で被害情報なし

ウ 海事関係（国土交通省情報：10月1日15:00現在）

（被害状況）

・現時点で被害情報なし

（対応状況）

- ・（資）福山海運（石垣島～与那国島）の「フェリーよなくに」による食料、電柱等のライフライン復旧用の資材及び工事用車両（穴掘り建柱車及び高所作業車の計7台）の輸送を実施。石垣島を30日10時に出発し、与那国島（久部良漁港）に14時着。
- ・（有）崎原海運の貨物船「陽光丸」が災害復旧及び生活物資の輸送のため、9月29日に那覇から出港し、30日に石垣島へ寄港した後、10月1日11時に与那国島（久部良漁港）到着。

エ 航空関係（国土交通省情報：10月1日15:00現在）

（被害状況）

・与那国空港において航空保安無線施設が停波 ⇒29日19:50運用再開

（欠航便）

・欠航便なし

(6) 海岸保全施設関係（国土交通省情報：10月1日15:00現在）  
 （被害状況）

- ・直轄海岸：現時点で被害情報なし
- ・都道府県管理海岸

都道府県	市町村	海岸名	地区 海岸名	被害状況等	備考（一般被害状況、対策状況、 避難勧告・指示、避難状況等）
沖縄	与那国町	上里海岸	上里	離岸堤の損壊（2基）	—

(7) 港湾関係（国土交通省情報：10月1日15:00現在）

ア 港湾施設

- ①重要港湾：平良港は被害なし  
 石垣港は被害状況点検中（現時点で被害情報なし）
- ②地方港湾：宮古列島の3港は被害なし、水納港（水納島）は被害状況点検中（現時点で被害情報なし）  
 八重山列島の11港は被害なし（祖納港（与那国島）被害なし）

イ 海岸施設

- ①重要港湾：平良港海岸、石垣港海岸は被害なし
- ②地方港湾：宮古列島の3海岸は被害なし、水納海岸（水納島）は被害状況点検中（現時点で被害情報なし）  
 八重山列島の9海岸港について、祖納港（与那国島）被害なし、8海岸は被害状況点検中（現時点で被害情報なし）

(8) 文教施設関係（文部科学省情報：10月1日10:00現在）

都道府県名	国立学校施設 (校)	公立学校施設 (校)	私立学校施設 (校)	社会教育・体育、 文化施設等(施設)	文化財等 (件)	独立行政法人等 (施設)	計
高知県				1			1
沖縄県		18					18
計		18		1			19
2県		幼 4 小 8 中 4 高 1 その他 1		社体 1	—		

※屋根・建具・ガラス破損等

(9) 医療施設関係（厚生労働省情報：10月1日13:00現在）

- ・現時点で被害情報なし

(10) 社会福祉施設関係（厚生労働省情報：10月1日13:00現在）

- ・沖縄県：3箇所（ドアの破損等）

## 5 政府の主な対応

### (1) 関係省庁災害対策会議の実施

- ・赤澤内閣府副大臣出席のもと、平成 27 年台風第 21 号に係る関係省庁災害対策会議を開催し、沖縄県庁とのテレビ会議を実施。引き続き、政府一体となって、災害応急対策や被災者の支援に全力を尽くすことを確認。(9 月 30 日 13:50)

### (2) 政府調査団の派遣

- ・松本内閣府大臣政務官を団長とする政府調査団を沖縄県へ派遣(9 月 30 日～10 月 1 日)

### (3) 災害救助法の適用

- ・平成27年台風第21号により、多数の者が生命又は身体に危害を受け、又は受けるおそれが生じており、継続的に救助を必要としているため。

【沖縄県】(適用日:9 月 28 日)

八重山郡与那国町(やえやまぐんよなぐにちょう)

## 6 各省庁等の対応

### (1) 内閣府の対応

- ・台風第 21 号への警戒に係る注意喚起メールを関係省庁へ送付(9 月 25 日)
- ・内閣府防災ツイッター等により、国民への注意喚起を実施(9 月 25 日～28 日)
- ・被災県に対し、避難所の生活環境整備(プライバシーの確保、入浴の機会確保、洋式仮設トイレの設置等)、食品の給与、要配慮者のための宿泊施設等の協力も得た福祉避難所の設置応急仮設住宅の設置等について十分配慮するよう要請(9 月 30 日 21:53)

### (2) 警察庁の対応

- ・管区警察局や都道府県警察との連絡体制を強化するとともに、被害や対応状況等関連情報の収集を実施。
- ・沖縄県警察は、被害情報収集及び防犯体制を強化するため、与那国島に八重山警察署員 2 名を増強配置。

### (3) 消防庁の対応

- ・対応職員を指定(増員)し応急体制の強化(9 月 28 日 13:10)
- ・沖縄県に対し「台風第 21 号情報」を発出(9 月 28 日 13:10)

### (4) 海上保安庁の対応

- ・巡視船及び航空機により与那国島周辺海域の被害状況調査を実施(9 月 29 日、30 日)
- ・久部良(くぶら)漁港において係留中の漁船 2 隻の損傷、陸揚げ中の漁船 5 隻の横転、コンテナ 2 個の水没を確認(9 月 29 日)
- ・与那国町役場ヘリエゾンを派遣(9 月 29 日、30 日)
- ・消灯した航路標識について航行警報を発出(9 月 29 日)

- ・沖縄県からの要請に基づき、巡視船により沖縄電力株式会社関連会社の作業員 10 名を与那国島久部良漁港へ搬送（10 月 1 日）

## (5) 防衛省の対応

### <<災害派遣の概要>>

- ・要請日時：平成 27 年 9 月 29 日（火）11:45
- ・要請元：沖縄県知事
- ・要請先：陸上自衛隊第 15 旅団長（那覇）
- ・要請概要：人員及び機材の輸送
- ・撤収要請：平成 27 年 9 月 29 日（火）22:57

### (派遣規模)

- ・航空機 2 機
- ・その他 L0 人員 1 名

### (対応状況)

- ・08:30 西部方面情報隊の L0（人員 1 名）が与那国町役場に向け出発
- ・13:20 第 15 ヘリコプター隊の CH-47×1 機が人員及び機材の輸送のため駐屯地を離陸
- ・16:37 第 15 ヘリコプター隊の CH-47×1 機が人員及び機材の輸送のため駐屯地を離陸
- ・22:57 撤収要請

## (6) 総務省の対応

- ・災害救助法の適用を受けた地域（9/28 沖縄県八重山郡与那国町）を告知先とする無線局免許人に対し、電波利用料債権の催促状及び督促状の送付を停止する措置を実施（10 月 1 日）

## (7) 財務省の対応

- ・被害を受けた沖縄県、与那国町に対して、未利用国有地リストと国家公務員宿舎リストを提供（9 月 30 日）

## (8) 文部科学省の対応

- ・関係教育委員会等に対し、防災態勢の強化を図るとともに、児童生徒等の安全確保及び施設の安全確保等に万全を期すよう要請（9 月 25 日、28 日）

## (9) 厚生労働省の対応

- ・各都道府県等に対して、災害により被災した被保険者に係る保険料（税）・一部負担金の減免を行うことができる旨を周知（10 月 1 日）※ 平成 25 年 5 月に発出した事務連絡を再周知。
- ・被災に伴い被災者が被保険者証を保険医療機関に提示できない場合においても、受診が可能である旨を都道府県等に連絡（10 月 1 日）

## (10) 国土交通省の対応

### ア 対応体制等

- ・国土交通本省警戒体制（9 月 25 日 17:20）
- ・沖縄総合事務局が政府調査団とともに与那国島で調査を実施（10 月 1 日）

## イ TEC-FORGE の派遣【3人派遣(9月29日)】

- ・ 沖縄総合事務局より、ヘリコプターによる上空からの被災状況調査のため、沖縄県与那国町へ3人派遣(9月29日)。

## ウ 防災ヘリコプターによる調査

- ・ 沖縄総合事務局防災ヘリコプターにより与那国町上空からの調査を実施(9月29日)

### (11) 金融庁の対応

- ・ 災害救助法の適用決定を受け、沖縄県内の関係金融機関等に対し、内閣府沖縄総合事務局長及び日本銀行那覇支店長の連名により、「台風第21号にかかる災害に対する金融上の措置について」を発送し、預金の払戻時の柔軟な取扱い等、被災者の便宜を考慮した適時的確な措置を講じるよう要請(9月30日)

### (12) 国土地理院の対応

- ・ 与那国島の標高段彩図を関係機関へ提供(9月29日)

### (13) 気象庁の対応

- ・ 気象庁は、台風第21号に関する気象情報を発表。
- ・ 沖縄気象台は記者会見を行うとともに、各地の気象台は地元関係機関向けに台風説明会を開催。
- ・ 気象庁として、引き続き気象状況の把握と情報発信に努める。

## 7 関係地方公共団体の対応(消防庁情報:10月1日17:00現在)

### (1) 災害対策本部の設置状況

- ・ 沖縄県災害対策本部 09月28日09時00分 設置

**急速に発達する低気圧に伴う暴風等に係る被害状況等について(第2報)**

※ これは速報であり、数値等は今後変わることもあります。

**1. 本省及び地方支分部局の体制について**

国土交通本省	9月25日	17:20	警戒体制				
北海道開発局	10月1日	16:00	注意体制	北海道運輸局	10月1日	17:00	注意体制
	10月2日	5:20	警戒体制				
東北地方整備局	10月2日	2:40	注意体制	東北運輸局	10月1日	16:45	注意体制
関東地方整備局	10月1日	15:10	注意体制	関東運輸局	10月1日	20:40	注意体制
中部地方整備局	10月2日	04:20	注意体制	北陸信越運輸局	10月1日	15:00	注意体制
		<u>9:30</u>	<u>体制解除</u>				
中国地方整備局	10月2日	5:30	注意体制	中部運輸局	10月1日	17:00	注意体制
国土地理院	9月25日	17:20	警戒体制	近畿運輸局	10月2日	0:00	注意体制
国土技術政策総合研究所	9月25日	17:20	警戒体制	神戸運輸監理部	10月2日	0:20	注意体制
					<u>10:00</u>		<u>体制解除</u>
				中国運輸局	10月1日	10:30	注意体制
				九州運輸局	10月1日	9:00	注意体制
					<u>10月2日</u>	<u>8:30</u>	<u>体制解除</u>

**2. 気象状況**

(1) 気象の概況と見通し (10月2日11時現在)

【概況】

○低気圧が急速に発達しながらサハリン付近を北東に進んでおり、低気圧に伴う前線が、北海道から関東沖にのびている。

○北日本を中心に、非常に強い風が吹いており、海上は大しけとなっている。

【見通し】

○北日本では引き続き、明日3日夜にかけて、非常に強い風が吹き、北海道地方では猛烈な風の吹くところがある見込み。予想される最大風速は、北海道地方28~30メートル(最大瞬間風速40~45メートル)、東北地方18~25メートル(最大瞬間風速30~35メートル)の見込み。

○海上は、北日本を中心に、明日3日夜にかけて大しけが続き、北海道地方では猛烈にしけるところがある見込み。

○北日本を中心に、暴風や高波に警戒。高潮、落雷、突風、急な強い雨に注意。各地の気象台が発表する警報等に留意。

(2) 大雨等の状況 (10月1日0時~10月2日10時)

・ 主な1時間降水量

(アメダス観測値)

長崎県	頭ヶ島	76.5ミリ	1日 6時04分まで
福井県	今庄	57.5ミリ	2日 1時51分まで
長崎県	厳原	55.5ミリ	1日 8時22分まで
福井県	敦賀	48.0ミリ	2日 1時53分まで
福井県	美山	46.5ミリ	2日 1時46分まで
千葉県	銚子	45.0ミリ	2日 7時16分まで
長崎県	美津島	45.0ミリ	1日 8時33分まで
茨城県	江戸崎	43.5ミリ	2日 6時08分まで
福井県	武生	43.5ミリ	2日 1時38分まで
長崎県	福江	43.5ミリ	1日 3時10分まで



(気象レーダー等による解析(※))

長崎県	新上五島町	約90ミリ	1日05時30分まで
鹿児島県	瀬戸内町	約90ミリ	1日00時30分まで
長崎県	五島市	約80ミリ	1日05時30分まで
長野県	茅野市	約70ミリ	1日21時00分まで
長崎県	対馬市	約70ミリ	1日09時00分まで
北海道	夕張市	約60ミリ	2日05時00分まで
富山県	朝日町	約60ミリ	2日02時30分まで
福井県	敦賀市	約60ミリ	2日02時00分まで
福井県	永平寺町	約60ミリ	2日01時30分まで
福井県	南越前町	約60ミリ	2日02時00分まで
長野県	伊那市	約60ミリ	2日02時00分まで
静岡県	富士宮市	約60ミリ	2日04時30分まで
滋賀県	長浜市	約60ミリ	2日02時00分まで
鹿児島県	奄美市	約60ミリ	1日00時30分まで

※レーダー等を用いて解析された降水量(1km四方毎)の市町村内の最大値を表記。  
 ~ 50ミリ : 5ミリ単位  
 50~200ミリ : 10ミリ単位  
 200~500ミリ : 50ミリ単位  
 500~ ミリ : 100ミリ単位

・ 主な24時間降水量  
 (アメダス観測値)

長野県	御嶽山	199.5ミリ	2日 8時40分まで
長崎県	頭ヶ島	188.0ミリ	1日18時10分まで
岐阜県	御母衣	184.0ミリ	2日 8時50分まで
大分県	椿ヶ鼻	173.0ミリ	2日 1時40分まで
北海道	目黒	172.5ミリ	2日10時00分まで
長崎県	福江	156.0ミリ	1日13時30分まで
長崎県	厳原	151.0ミリ	1日20時10分まで
長崎県	上大津	137.0ミリ	1日13時30分まで
岩手県	葛根田	136.5ミリ	2日10時00分まで
福岡県	英彦山	135.0ミリ	2日 2時00分まで

(気象レーダー等による解析(※))

長野県	茅野市	約400ミリ	2日10時00分まで
山梨県	鳴沢村	約350ミリ	2日10時00分まで
静岡県	富士宮市	約300ミリ	2日10時00分まで
静岡県	富士市	約300ミリ	2日10時00分まで
鹿児島県	奄美市	約300ミリ	1日03時00分まで
北海道	むかわ町	約250ミリ	2日10時00分まで
北海道	新ひだか町	約250ミリ	2日10時00分まで
長野県	伊那市	約250ミリ	2日10時00分まで
静岡県	御殿場市	約250ミリ	2日10時00分まで
鹿児島県	瀬戸内町	約250ミリ	1日03時00分まで

・ 主な期間降水量 (10月1日0時から10月2日10時までの各観測所の総降水量)  
 (アメダス観測値)

長野県	御嶽山	199.5ミリ
岐阜県	御母衣	184.0ミリ
長崎県	頭ヶ島	180.0ミリ
大分県	椿ヶ鼻	174.0ミリ
北海道	目黒	172.5ミリ
長崎県	厳原	150.0ミリ
岩手県	葛根田	136.5ミリ
福岡県	英彦山	135.0ミリ
岐阜県	ひるがの	131.5ミリ
静岡県	梅ヶ島	130.5ミリ

(気象レーダー等による解析(※))

長野県	茅野市	約400ミリ
山梨県	鳴沢村	約350ミリ
静岡県	富士宮市	約300ミリ
静岡県	富士市	約300ミリ
北海道	むかわ町	約250ミリ
北海道	新ひだか町	約250ミリ
長野県	伊那市	約250ミリ
静岡県	御殿場市	約250ミリ

(3) 強風の状況 (10月1日0時~10月2日10時)

・主な風速

北海道	本泊	32.6m/s	(南西)	2日 6時32分
北海道	えりも岬	32.2m/s	(西南西)	2日 8時26分
北海道	釧路	28.5m/s	(南西)	2日 9時01分
北海道	宗谷岬	28.4m/s	(南西)	2日 6時47分
北海道	声問	27.2m/s	(南西)	2日 6時48分
北海道	焼尻	26.2m/s	(南西)	2日 5時34分
高知県	室戸岬	24.8m/s	(西南西)	2日 1時56分
和歌山県	友ヶ島	24.7m/s	(南)	1日 23時01分
北海道	初山別	23.9m/s	(南西)	2日 7時21分
北海道	浦河	23.9m/s	(西南西)	2日 7時55分

・主な瞬間風速

北海道	本泊	43.7m/s	(南西)	2日 6時37分
北海道	声問	41.7m/s	(南西)	2日 6時41分
北海道	えりも岬	41.5m/s	(西南西)	2日 8時09分
北海道	宗谷岬	41.2m/s	(南西)	2日 6時39分
北海道	広尾	40.2m/s	(西南西)	2日 9時29分
北海道	礼文	39.7m/s	(南西)	2日 6時55分
北海道	稚内	37.4m/s	(西南西)	2日 7時03分
北海道	天塩	36.8m/s	(南南西)	2日 5時14分
北海道	釧路	36.8m/s	(南西)	2日 9時07分
北海道	杓形	36.0m/s	(南南西)	2日 6時18分

(4) 波浪の状況 (10月1日0時~10月2日10時)

・主な波浪最高値

(波浪観測値)

【気象庁所管】

北海道 上ノ国 7.9m 2日 10時00分

【国土交通省港湾局所管】

北海道 瀬棚 7.9m 2日 09時40分

北海道 釧路 6.7m 2日 06時00分

北海道 十勝 6.0m 2日 05時00分

GPS波浪計 岩手南部沖 6.9m 2日 03時20分

GPS波浪計 秋田県沖 6.8m 2日 10時00分

GPS波浪計 青森西岸沖 6.5m 2日 09時40分

GPS波浪計 岩手中部沖 6.3m 2日 01時00分

GPS波浪計 宮城北部沖 6.1m 2日 00時40分

(5) 潮位の状況 (10月1日0時~10月2日10時)

・主な最高潮位(波浪の影響による短周期変動を除去した値)

【国土交通省港湾局所管】

北海道 杓形 標高 1.2m 2日 6時42分

### 3. 国土交通省の対応

○国土交通省として、引き続き被害の情報の収集・把握に努める。

○リエゾン(情報連絡員)派遣【1道16市町村へ、33人派遣(10/2)】

：北海道開発局より1道16市町村へ、33人派遣(10/2)。

(単位:人)

派遣場所	月日	10/2	合計
北海道(宗谷総合振興局)	1	1	1
北海道増毛町	2	2	2
北海道留萌市	2	2	2
北海道小平町	2	2	2
北海道苫前町	2	2	2
北海道羽幌町	2	2	2
北海道初山別村	2	2	2
北海道遠別町	2	2	2
北海道天塩町	2	2	2
北海道稚内市	2	2	2
北海道豊富町	2	2	2
北海道中頓別町	2	2	2
北海道浜頓別町	2	2	2
北海道猿払村	2	2	2
北海道枝幸町	2	2	2
北海道幌延町	2	2	2
北海道広尾町	2	2	2
合計	33	33	33

### 4. 気象庁の対応

○気象庁は、暴風と高波及び大雨に関する全般気象情報を発表。

○札幌管区気象台と仙台管区気象台では記者会見を行うとともに、各地の気象台は地元関係機関向けに説明会等を実施。

○気象庁として、引き続き気象状況の把握と情報発信に努める。

### 5. 海上保安庁の対応

○気象警報等に留意の上、情報収集及び地方自治体等との連絡を密にしつつ即応体制を維持。

○航行の障害となる海上漂流物の存在、航路標識の一時的な消灯及び倒壊等を認めた場合は、必要に応じて航行警報を発出し、航行船舶に対して情報提供を実施。

○港の条件等及び低気圧の発達に応じて、港外避難等の準備作業や実施などの勧告を順次発出しており、港外避難し錨泊している船舶等に対し、走錨監視や情報提供を実施。

### 6. 所管施設等の状況

○河川

■国管理河川の出水状況

1) 現在、計画高水位、氾濫危険水位、避難判断水位を超えている河川

・現時点で無し

2) 現在、氾濫注意水位を超えている河川

1 水系 1 河川

整備局	水系	河 川					
北海道	天塩川	天塩川					

3) 計画高水位を超えたが、現在下回っている河川

・現時点で無し

4) 氾濫危険水位を超えたが現在下回った河川

1 水系 1 河川

整備局	水系	河 川					
中国	斐伊川	斐伊川					

5) 避難判断水位を超えたが現在下回った河川

・現時点で無し

6) 氾濫注意水位を超えたが現在下回った河川

2 水系 2 河川

整備局	水系	河 川					
北海道	釧路川	新釧路川					
東北	子吉川	子吉川					

■都道府県管理河川の出水状況

1) 現在、計画高水位、氾濫危険水位を超えている河川

・現時点で無し

2) 計画高水位を超えたが、現在下回っている河川

・現時点で無し

3) 氾濫危険水位を超えたが現在下回った河川

2 水系 2 河川

都道府県	水系	河 川					
山口	柳川	柳川					
山口	土穂石川	土穂石川					

○管理ダム

■ダム洪水貯留操作状況

[洪水貯留操作を実施中のダム：なし]

●直轄管理：なし

●水資源機構管理：なし

●都道府県管理：なし

[洪水貯留操作を実施した（現在は洪水貯留操作を終了した）ダム：34ダム]

●直轄管理：7ダム

土勝川水系：札内川ダム

北上川水系：御所ダム、湯田ダム

雄物川水系：玉川ダム

最上川水系：寒河江ダム

信濃川水系：三国川ダム

手取川水系：手取川ダム

●水資源機構管理：3ダム

利根川水系：矢木沢ダム

木曾川水系：岩屋ダム、徳山ダム

●都道府県管理：24ダム

北海道：高見ダム

岩手県：早池峰ダム

秋田県：素波里ダム、森吉ダム、早口ダム、旭川ダム、萩形ダム、

岩見ダム

長野県：片桐ダム、横川ダム

富山県：朝日小川ダム、境川ダム

新潟県：早出川ダム、奥三面ダム  
石川県：赤瀬ダム、九谷ダム、犀川ダム、大日川ダム  
福井県：榊谷ダム、広野ダム、笹生川ダム、龍ヶ鼻ダム  
広島県：梶毛ダム  
島根県：調子ダム

(天候等により再度洪水貯留操作を開始する場合があります。)

## ○土砂災害

・現時点で被害情報無し

### ●土砂災害警戒情報の発表状況(10月2日7:00現在)

・土砂災害警戒情報 1県 8市町(発表単位)に発表  
現在、発表中の土砂災害警戒情報なし

## ○道路

### 1. 高速道路、直轄国道の通行止め及び被災状況

#### (1) 高速道路

被災による通行止め：なし

#### (2) 直轄国道

被災による通行止め：なし

※下記1-2区間で雨による落石の恐れ、強風、越波のため通行止め

#### ○ 道路名：国道336号

区間名：北海道幌泉郡えりも町目黒～広尾郡広尾町ビタタヌンケ [10/2 2:00～]

区間名：北海道広尾郡広尾町音調津～広尾郡広尾町ツチウシ [10/2 5:00～]

#### ○ 道路名：国道37号

区間名：北海道室蘭市陣屋町3丁目～室蘭市祝津町1丁目 [10/2 6:50～]

#### ○ 道路名：国道231号

区間名：北海道石狩市浜益区幌～石狩市浜益区雄冬 [10/2 7:00～]

#### ○ 道路名：国道38号

区間名：北海道滝川市東滝川～滝川市東滝川 [10/2 7:15～]

#### ○ 道路名：国道232号

区間名：北海道苫前郡苫前町字旭～苫前郡小平町字鬼鹿 [10/2 7:30～]

区間名：北海道苫前郡初山別村明里～苫前郡初山別村初山別 [10/2 8:30～]

区間名：北海道苫前郡羽幌町字栄町～苫前郡初山別村初山別 [10/2 8:30～]

区間名：北海道天塩郡遠別町字啓明～天塩郡遠別町字川口 [10/2 8:30～]

区間名：北海道苫前郡初山別村字初山別～苫前郡羽幌町北町 [10/2 8:30～]

区間名：北海道留萌郡小平町臼谷～留萌市塩見町 [10/2 9:30～]

#### ○ 道路名：国道241号

区間名：北海道士幌町中士幌町西二線～士幌町中士幌西二線 [10/2 10:30～]

※解除済み

道路名：国道336号

区間名：北海道幌泉郡えりも町庶野～幌泉郡えりも町上目黒 [10/2 2:00～10/2 11:00]

2. その他の道路の通行止め及び被災状況

(1) 補助国道

被災による通行止め: 1 区間

路線名	区間名	被災状況	備考
○国道166号	ナラケン ウダシオオウダヒロウ ウダシ 奈良県宇陀市大宇陀拾生～宇陀 オオウダ イワシミズ 市大宇陀岩清水	倒木	・通行止開始日時: 10月2日 4:00～ ・人身物損なし、孤立なし、迂回路あり

(2) 都道府県・政令市道

10月2日 7:00

(計2区間)

長野県 2区間(倒木2)

→

10月2日 11:00

(計6区間)

北海道 6区間(倒木4、飛散物2)

長野県 0区間

○鉄道関係

(運行状況)

5 事業者 15路線 運転休止

事業者名	線名	運転休止区間	運転休止	運転再開	主な被害状況等
JR北海道	宗谷線	名寄～稚内	10/2 始発		
	留萌線	深川～増毛	10/2 始発		
	根室線	滝川～富良野	10/2 8:57		
		富良野～釧路	10/2 始発		
	釧路線	釧路～根室	10/2 始発		
		釧路～緑	10/2 始発		
	日高線	緑～網走	10/2 始発		
		苫小牧～鶴川	10/2 始発		
	函館線	岩見沢～砂川	10/2 9:06		
		砂川～滝川	10/2 始発		
		滝川～旭川	10/2 9:06		
海峡線	中小国～木古内	10/2 8:22			
札沼線	石狩月形～新十津川	10/2 8:21			
富良野線	旭川～富良野	10/2 9:34			
JR東日本	羽越線	新屋～吹浦	10/2 始発		
	五能線	能代～五所川原	10/2 始発		
	陸羽東線	鳴子温泉～最上	10/2 6:37	10/2 8:46	
	津軽線	全線	10/2 7:34		倒木(蟹田～郷沢)
JR西日本	和歌山線	高田～五条	10/2 始発	10/2 7:22	
阿武隈急行	阿武隈急行線	梁川～槻木	10/2 始発	10/2 8:14	
箱根登山鉄道	鉄道線	小田原～箱根湯本	10/2 始発	10/2 10:30	
		箱根湯本～強羅	10/2 5:35		小涌谷～宮ノ下(倒木)
黒部峡谷鉄道	本線	宇奈月～樺平	10/2 始発		
津軽鉄道	津軽鉄道線	全線	10/2 始発		

○自動車関係

・バス関係

高速バスが1路線で運休中。

事業者名	路線(方面)名	被害状況	備考(運行休止区間等)
沿岸バス	札幌～羽幌	運休	

## ○海事関係

・運航状況

16事業者22航路で運休中。21事業者24航路で運航再開。

事業者名	航路名	運航状況	被害状況
ハートランドフェリー	江差～奥尻	運休	
	瀬棚～奥尻	運休	
	稚内～利礼	運休	
羽幌沿海フェリー	羽幌～天売・焼尻	運休	
津軽海峡フェリー	函館～大間	運休	
	函館～青森	一部運休	
北日本海運	函館～青森	一部運休	
網地島ライン	石巻～田代島～網地島	運休	
女川汽船	女川～江島	一部運休	
シィライン	青森～佐井	運休	
酒田市	酒田～勝浦	運休	
東海汽船	東京～八丈島	運休	
	東京～大島～神津島	運休	
	熱海～大島	運休	
東京湾フェリー	金谷～久里浜	運休	
神新汽船	神津島～下田	運休	
佐渡汽船	小木～直江津	一部運休	
	寺泊～赤泊	一部運休	
富士急マリンリゾート	熱海～初島～伊東	運航再開	
エスパルスドリームフェリー	清水～土肥	運休	
新日本海フェリー	舞鶴～敦賀～新潟～秋田～小樽～苫小牧	一部運休	
南海フェリー	和歌山～徳島	運航再開	
萩海運	見島～萩	運航再開	
上関町	八島～上関	運航再開	
野島海運	野島～三田尻	運航再開	
岩国柱島海運	岩国～柱島	運航再開	
隠岐汽船	隠岐島～七類・境	一部運休	
島前町村組合	来居～別府	運航再開	
今治市	岡村～今治	運航再開	
九州商船	長崎～五島	運航再開	
	佐世保～上五島	運航再開	
九州郵船	博多～壱岐～対馬	運航再開	
	印通寺～唐津	運航再開	
	博多～比田勝	運航再開	
島原鉄道	島原～大牟田	運航再開	
野母商船	福江～青方～博多	運航再開	
福岡市	小呂島～姪浜	運航再開	
西海沿岸商船	佐世保～神浦	運航再開	
崎戸商船	友住～佐世保	運航再開	
鷹島汽船	阿翁～御厨	運航再開	
平戸市	大島～平戸	運航再開	
黒島旅客船	黒島～高島～相浦	運航再開	
五島産業汽船	有川～佐世保	一部運休	
	鯛之浦～長崎	運航再開	
熊本フェリー	熊本～島原	運航再開	
木口汽船	久賀～福江～柁島	運航再開	

○港湾関係(海岸保全施設を含む)

1)港湾施設の被害状況

都道府県名	管理者名	港格	港湾名	地区名	被害状況
北海道	釧路市	重要	釧路港	東港区	臨港道路海運町地崎道路が冠水のため通行止め
北海道	根室市	重要	根室港	花咲	護岸水叩舗装の一部破損
北海道	天塩町	地方	天塩港	本港	臨港道路が冠水(交通規制はなし)
福岡県	北九州市	国際拠点	北九州港	響灘	強風によりガントリークレーンが逸走(荷役作業に影響なし)

2)海岸施設の被害状況

被害情報なし

○航空関係(10月2日7:00現在)

・欠航便

国内線33便(JAL33便)

○公営住宅関係

・北海道 屋根破損 4団地

○官庁営繕、下水道、公園、宅地、水管理・国土保全局所管の海岸保全施設、物流、観光関係

・現時点で被害情報無し

問合先：水管理・国土保全局防災課災害対策室 池本
代表：03-5253-8111 内線35-822
直通：03-5253-8461



# 急速に発達する低気圧に伴う暴風等に係る被害状況等について

※これは速報であり、数値等は今後も変わることがある。

平成 27 年 10 月 2 日  
12 時 00 分 現在  
内 閣 府

## 1 気象状況（気象庁情報：10月2日07:00現在）

### (1) 気象の概況と見通し

#### 【概況】

- ・日本海北部には前線を伴った低気圧があつて、急速に発達しながら北東へ進んでおり、低気圧からのびる寒冷前線が北日本から西日本を通過している。
- ・東日本から北日本の広い範囲で非常に強い風が吹いており、北日本では10月の最大風速の記録を更新したところがある。
- ・関東地方を中心に局地的に強い雨が降っている。

#### 【見通し】

- ・東日本では今日2日朝まで、北日本では明日3日にかけて、非常に強い風が吹き、北海道地方では、今日2日は猛烈な風が吹くところがある見込み。北日本では明日3日にかけて大しけとなり、北海道地方では今日2日は猛烈なしけとなるところがある。
- ・今日2日朝まで、北日本を中心に局地的に1時間に50ミリ以上の非常に激しい雨の降るところがある見込み。明日3日6時までの24時間に予想される雨量は、北海道地方の多いところで80ミリの見込み。
- ・明日3日にかけて大潮の時期で、低気圧の影響も加わり、西日本から北日本の広い範囲で潮位が高くなる見込み。
- ・暴風や高波厳重に警戒。また、低い土地の浸水、河川の増水・氾濫、高潮、落雷、竜巻などの激しい突風に注意。
- ・各地の気象台が発表する警報等に留意。

### (2) 大雨等の状況（10月1日00時～2日6時）

#### ・主な1時間降水量（アメダス観測値）

長崎県		頭ヶ島	76.5ミリ	1日 6時04分まで
福井県		今庄	57.5ミリ	2日 1時51分まで
長崎県		巖原	55.5ミリ	1日 8時22分まで
福井県		敦賀	48.0ミリ	2日 1時53分まで
福井県		美山	46.5ミリ	2日 1時46分まで
長崎県		美津島	45.0ミリ	1日 8時33分まで
茨城県		江戸崎	43.5ミリ	2日 6時00分まで
福井県		武生	43.5ミリ	2日 1時38分まで
長崎県		福江	43.5ミリ	1日 3時10分まで
大分県		椿ヶ鼻	41.5ミリ	1日20時03分まで

(気象レーダー等による解析 (※))			
長崎県	新上五島町	約90ミリ	1日05時30分まで
鹿児島県	瀬戸内町	約90ミリ	1日00時30分まで
長崎県	五島市	約80ミリ	1日05時30分まで
長野県	茅野市	約70ミリ	1日21時00分まで
長崎県	対馬市	約70ミリ	1日09時00分まで
北海道	夕張市	約60ミリ	2日05時00分まで
富山県	朝日町	約60ミリ	2日02時30分まで
福井県	敦賀市	約60ミリ	2日02時00分まで
福井県	永平寺町	約60ミリ	2日01時30分まで
福井県	南越前町	約60ミリ	2日02時00分まで
長野県	伊那市	約60ミリ	2日02時00分まで
静岡県	富士宮市	約60ミリ	2日04時30分まで
滋賀県	長浜市	約60ミリ	2日02時00分まで
鹿児島県	奄美市	約60ミリ	1日00時30分まで

※レーダー等を用いて解析された降水量  
(1km四方毎)の市町村内の最大値を表  
記。  
 ~ 50ミリ : 5ミリ単位  
 50~200ミリ : 10ミリ単位  
 200~500ミリ : 50ミリ単位  
 500~ ミリ : 100ミリ単位  
 で表記。

・主な24時間降水量 (アメダス観測値)

長野県	御嶽山	199.5ミリ	2日 6時00分まで
長崎県	頭ヶ島	188.0ミリ	1日18時10分まで
岐阜県	御母衣	183.0ミリ	2日 6時00分まで
大分県	椿ヶ鼻	173.0ミリ	2日 1時40分まで
北海道	目黒	170.5ミリ	2日 6時00分まで
長崎県	福江	156.0ミリ	1日13時30分まで
長崎県	厳原	151.0ミリ	1日20時10分まで
長崎県	上大津	137.0ミリ	1日13時30分まで
岩手県	葛根田	135.5ミリ	2日 6時00分まで
福岡県	英彦山	135.0ミリ	2日 2時00分まで

(気象レーダー等による解析 (※))

長野県	茅野市	約400ミリ	2日06時00分まで
山梨県	鳴沢村	約350ミリ	2日06時00分まで
静岡県	富士宮市	約300ミリ	2日06時00分まで
静岡県	富士市	約300ミリ	2日06時00分まで
鹿児島県	奄美市	約300ミリ	1日03時00分まで
長野県	伊那市	約250ミリ	2日06時00分まで
静岡県	御殿場市	約250ミリ	2日06時00分まで
鹿児島県	瀬戸内町	約250ミリ	1日03時00分まで

・主な期間降水量（アメダス観測値）（10月1日0時から10月2日6時までの各観測所の総降水量）

長野県		御嶽山			199.5ミリ
岐阜県		御母衣			183.0ミリ
長崎県		頭ヶ島			180.0ミリ
大分県		椿ヶ鼻			174.0ミリ
北海道		目黒			170.5ミリ
長崎県		巖原			150.0ミリ
岩手県		葛根田			135.5ミリ
福岡県		英彦山			135.0ミリ
岐阜県		ひるがの			131.5ミリ
静岡県		梅ヶ島			130.5ミリ
（気象レーダー等による解析（※））					
長野県		茅野市			約400ミリ
山梨県		鳴沢村			約350ミリ
静岡県		富士宮市			約300ミリ
静岡県		富士市			約300ミリ
長野県		伊那市			約250ミリ
静岡県		御殿場市			約250ミリ

(3) 強風の状況（10月1日0時～2日6時）

・主な風速

北海道		焼尻		26.2m/s	(南西)	2日 5時34分
北海道		釧路		25.5m/s	(南南西)	2日 6時00分
北海道		宗谷岬		24.9m/s	(南南西)	2日 5時53分
北海道		本泊		24.9m/s	(南南西)	2日 5時55分
高知県		室戸岬		24.8m/s	(西南西)	2日 1時56分
和歌山県		友ヶ島		24.7m/s	(南)	1日23時01分
北海道		天塩		23.4m/s	(南南西)	2日 5時19分
北海道		知方学		23.3m/s	(南)	2日 4時12分
北海道		奥尻		23.2m/s	(西)	2日 3時04分
北海道		声問		22.5m/s	(南南西)	2日 5時35分

・主な瞬間風速

北海道		宗谷岬		38.2m/s	(南)	2日 5時36分
北海道		天塩		36.8m/s	(南南西)	2日 5時14分
北海道		本泊		34.5m/s	(南西)	2日 5時55分
北海道		増毛		34.1m/s	(南南西)	2日 4時37分
北海道		焼尻		33.9m/s	(南西)	2日 5時27分
北海道		釧路		33.3m/s	(南南西)	2日 6時00分
北海道		留萌		32.7m/s	(西南西)	2日 4時57分
北海道		中川		32.6m/s	(南西)	2日 5時30分
富山県		泊		32.6m/s	(南)	1日23時04分
北海道		声問		32.4m/s	(南南西)	2日 5時43分

#### (4) 波浪の状況（10月1日0時～2日6時）

##### ・主な波浪最高値（津波観測値）

【国土交通省港湾局所管】

北海道		釧路		6.7m		2日 06時00分
北海道		十勝		6.0m		2日 05時00分
GPS波浪計		岩手南部沖		6.9m		2日 03時20分
GPS波浪計		秋田県沖		6.3m		2日 04時40分
GPS波浪計		岩手中部沖		6.3m		2日 01時00分
GPS波浪計		宮城北部沖		6.1m		2日 00時40分

#### (5) 潮位の状況（10月1日0時～2日6時）

##### ・主な最高潮位（波浪の影響による短周期変動を除去した値）

【国土交通省港湾局所管】

北海道		沓形		標高	1.2m	2日 6時00分
-----	--	----	--	----	------	----------

## 2 人的・物的被害の状況（消防庁情報：10月2日11:30現在）

都道府県名	人的被害					住家被害					非住家被害	
	死者	行方不明者	負傷者			全壊	半壊	一部破損	床上浸水	床下浸水	公共建物	その他
			重傷	軽傷	程度不明							
人	人	人	人	人	棟	棟	棟	棟	棟	棟	棟	
北海道					3							
青森県			1	1				11				
岩手県								1				
秋田県								1				
千葉県								1				
新潟県				1								
富山県			1									
合計	0	0	2	2	3	0	0	14	0	0	0	0

### <<重傷者の状況>>

【青森県】・平内町において、70歳代女性が風にあおられて転倒し左大腿部骨折（10月2日）

【富山県】・入善町において、自宅のシャッターを修復していた70歳代女性が、強風で煽られたシャッターにより飛ばされ転倒し、頭部及び上肢を負傷（10月1日）

### <<その他の情報>>（警察庁情報：10月2日08:30現在）

#### ○重傷1名

【兵庫県】・加古川市において、77歳男性が自転車走行中に強風に煽られ転倒、右腰骨骨折（10月1日）

## 3 避難の状況（消防庁情報：10月2日11:30現在）

- ・現時点で避難指示、避難勧告の発令なし

## 4 その他の状況

### (1) 土砂災害（国土交通省情報：10月2日07:00現在）

・現時点で被害情報なし

### (2) 河川（国土交通省情報：10月2日07:00現在）

	国管理河川	都道府県管理河川
現在、計画高水位を超えている河川	なし	なし
現在、はん濫危険水位を超えている河川	1水系1河川 (斐伊川水系斐伊川)	なし
現在、避難判断水位を超えている河川	なし	なし
現在、はん濫注意水位を超えている河川	3水系3河川 (釧路川水系新釧路川、 天塩川水系天塩川、 子吉川水系子吉川)	なし

### (3) ライフラインの状況

#### ア 電力（経済産業省情報：10月2日11:00現在）

##### ○北海道電力

- ① 停電戸数：16,200戸（2日9時断面）（延べ停電戸数27,400戸）
- ② 主な停電区域：石狩市、芦別市、滝川市、浦臼町、泊村、上ノ国町、安平町、日高町、えりも町、旭川市、士別市、鷹栖町、上川町、美瑛町、占冠村、剣淵町、美深町、初山別村、遠別町、天塩町、稚内市、幌延町、猿払村、中頓別町、枝幸町、豊富町、礼文町、利尻町、利尻富士町、置戸町、大空町、釧路市、厚岸町、標茶町、別海町、帯広市、音更町、士幌町、清水町、広尾町、本別町他
- ③ 設備被害状況：送変電設備・・・66kV美幌線（調査中）、33kV広尾線（調査中）  
配電設備・・・樹木倒壊による高圧線断線
- ④ 復旧見通し：未定

##### ○東京電力

- ① 停電戸数：6,300戸（2日8時40分断面）（延べ停電戸数33,000戸）
- ② 主な停電区域：千葉県：旭市、匝瑳市  
神奈川県：川崎市、箱根町、山北町  
静岡県：富士市、富士宮市
- ③ 設備被害状況：飛来物による配電設備の損傷
- ④ 復旧見通し：復旧作業中

#### イ ガス（経済産業省情報：10月2日11:00現在）

・被害情報なし

#### ウ 通信関係（総務省情報：10月2日09:00現在）

	事業者（サービス名）	被害状況等
固定	NTT 東日本	・現時点において被害情報なし。
	NTT 西日本	・現時点において被害情報なし。
	NTT コミュニケーションズ	・現時点において被害情報なし。

携帯電話等	KDDI	・現時点において被害情報なし。
	ソフトバンク	・現時点において被害情報なし。
	NTTドコモ	・ 8局（北海道：1局、長野県：2局、神奈川県：2局、静岡県：2局、愛媛県：1局）が停波。 ※一部地域においてエリア支障が発生している可能性あり
	KDDI (au)	・ 11局（東京都：1局、千葉県：1局、埼玉県：1局、長野県：2局、静岡県：3局、大阪府：1局、長崎県：1局、鹿児島県：1局）が停波。 ※隣接局にてエリアカバーされサービス影響なし。
	ソフトバンク	・現時点において被害情報なし。
	UQコミュニケーションズ	・現時点において被害情報なし。
	ワイヤレスキャリアリング	・現時点において被害情報なし。

※主な原因は停電及び伝送路断

#### エ 放送関係（総務省情報：10月2日 09:00 現在）

- ・現時点で被害情報なし

#### (4) 道 路（国土交通省情報：10月2日 07:00 現在）

##### ア 高速道路

- 被災による通行止め：なし

##### イ 直轄国道

- 被災による通行止め：なし

※下記5区間で雨による落石の恐れ、強風、越波のため通行止め

- ・道路名：国道 336 号

区間名：北海道幌泉郡えりも町目黒～広尾郡広尾町ビタタヌンケ [10/2 2:00～]

区間名：北海道幌泉郡えりも町庶野～幌泉郡えりも町上目黒 [10/2 2:00～]

区間名：北海道広尾郡広尾町音調津～広尾郡広尾町ツチウシ [10/2 5:00～]

- ・道路名：国道 37 号

区間名：北海道室蘭市陣屋町 3 丁目～室蘭市祝津町 1 丁目 [10/2 6:50～]

- ・道路名：国道 231 号

区間名：北海道石狩市浜益区幌～石狩市浜益区雄冬 [10/2 7:00～]

##### ウ 補助国道

- 被災による通行止め：なし

#### エ 都道府県道、政令市道（10月2日 07:00）

- 被災による通行止め：2 区間

- ・長野県 2 区間（倒木 2）

(5) 交通機関

ア 鉄道関係（国土交通省情報：10月2日07:00現在）

（被害状況）

- ・現時点で被害情報なし

（運行状況）

- ・在来線：6事業者13路線で運転休止

事業者名	線名	運転休止区間	運転休止		運転再開		主な被害状況等
JR北海道	宗谷線	名寄～稚内	10/2	始発			
	留萌線	深川～増毛	10/2	始発			
	根室線	富良野～釧路間	10/2	始発			
		釧路～根室間	10/2	始発			
	釧網線	釧路～緑間	10/2	始発			
		緑～網走間	10/2	始発			
	日高線	苫小牧～鶴川間	10/2	始発			
函館線	砂川～滝川	10/2	始発				
JR東日本	羽越線	新屋～吹浦	10/2	始発			
	五能線	能代～五所川原	10/2	始発			
	陸羽東線	鳴子温泉～最上	10/2	6:37			中山平温泉～堺田(倒木)
JR西日本	和歌山線	高田～五条	10/2	始発			
阿武隈急行	阿武隈急行線	梁川～槻木	10/2	始発			
箱根登山鉄道	鉄道線	全線	10/2	5:35			小涌谷～宮ノ下(倒木)
黒部峡谷鉄道	本線	宇奈月～樺平	10/2	始発			

イ 自動車関係（国土交通省情報：10月2日07:00現在）

（運行状況）

バス関係：高速バスが1路線で運休中

事業者名	路線(方面)名	被害状況	備考(運行休止区間等)
沿岸バス	札幌～羽幌	運休	

ウ 海事関係（国土交通省情報：10月2日07:00現在）

（運航状況）

- ・29事業者33航路で運休中

事業者名	航路名	運航状況	被害状況
ハートランドフェリー	江差～奥尻島	運休	
津軽海峡フェリー	函館～大間	運休	
網地島ライン	石巻～田代島～網地島	運休	
女川汽船	女川～江島	一部運休	
シィライン	青森～佐井	運休	
佐渡汽船	寺泊～赤泊	一部運休	
富士急マリンリゾート	熱海～初島～伊東	運休	
新日本海フェリー	舞鶴～敦賀～新潟～秋田～小樽～苫小牧	一部運休	
南海フェリー	和歌山～徳島	運休	
萩海運	見島～萩	運休	
上関町	八島～上関	運休	
野島海運	野島～三田尻	運休	
岩国柱島海運	岩国～柱島	運休	
隠岐汽船	隠岐島～七類・境	運休	
島前町村組合	来居～別府	運休	
今治市	岡村～今治	運休	
九州商船	長崎～五島	一部運休	
	佐世保～上五島	一部運休	
九州郵船	博多～壱岐～対馬	一部運休	
	印通寺～唐津	運休	
	博多～比田勝	運休	
島原鉄道	島原～大牟田	運休	
野母商船	福江～青方～博多	一部運休	
福岡市	小呂島～姪浜	運休	
西海沿岸商船	佐世保～神浦	一部運休	
崎戸商船	友住～佐世保	運休	
鷹島汽船	阿翁～御厨	運休	
平戸市	大島～平戸	一部運休	
黒島旅客船	黒島～高島～相浦	運休	
五島産業汽船	有川～佐世保	一部運休	
	鯛之浦～長崎	運休	
熊本フェリー	熊本～島原	運休	
木口汽船	久賀～福江～柁島	運休	

## エ 航空関係（国土交通省情報：10月2日07:00現在）

### （被害状況）

- ・現時点で被害情報なし

### （運行状況）

- ・欠航便：国内線 33 便（JAL33 便）

## (6) 海岸保全施設関係（国土交通省情報：10月2日07:00現在）

### （被害状況）

- ・現時点で被害情報なし

## (7) 港湾施設関係（国土交通省情報：10月2日07:00現在）

### （被害状況）

- ・現時点で被害情報なし

## 5 政府の主な対応

### (1) 関係省庁災害対策会議等の実施

- ・平成 27 年台風第 21 号に係る関係省庁災害対策会議において、急速に発達する低気圧に伴う暴風等に係る最新の気象情報や各省庁の対応状況等について共有するとともに、万全の態勢で対応していくことを確認（9月30日13:50）



- ・平成 27 年台風第 21 号及び急速に発達する低気圧に伴う暴風等に係る関係省庁災害対策会議を開催予定（10 月 2 日 13:30）

## 6 各省庁等の対応

### (1) 内閣府の対応

- ・内閣府防災ツイッター等により、国民への注意喚起を実施（9 月 30 日 17:50、10 月 1 日 13:33）
- ・急速に発達する低気圧への警戒に係る注意喚起メールを関係省庁へ送付（10 月 1 日 11:47）

### (2) 警察庁の対応

- ・管区警察局や都道府県警察との連絡体制を強化するとともに、被害や対応状況等関連情報の収集を実施。

### (3) 消防庁の対応

- ・対応職員を指定（増員）し応急体制を強化（10 月 1 日 18:15）
- ・全都道府県に対し「急速に発達する低気圧に伴う暴風等」に係る情報を発出し適切な対応を要請（10 月 1 日 18:15）

### (4) 海上保安庁の対応

- ・気象警報等に留意の上、情報収集及び地方自治体等との連絡を密にしつつ即応体制を維持。
- ・航行の障害となる海上漂流物の存在、航路標識の一時的な消灯及び倒壊等を認めた場合は、必要に応じて航行警報を発出し、航行船舶に対して情報提供を実施。
- ・港の条件等及び低気圧の発達に応じて、港外避難等の準備作業や実施などの勧告を順次発出しており、港外避難し錨泊している船舶等に対し、走錨監視や情報提供を実施。

### (5) 文部科学省の対応

- ・各都道府県教育委員会等に対し、防災態勢の強化を図るとともに、児童生徒等の安全確保及び施設の安全確保等に万全を期すよう要請（10 月 1 日）

### (6) 国土交通省の対応

- ・国土交通本省警戒体制（9 月 25 日 17:20）
- ・国土交通省として、引き続き被害の情報の収集・把握に努める。

### (7) 気象庁の対応

- ・気象庁は、暴風と高波及び大雨に関する全般気象情報を発表。
- ・各地の気象台は、気象情報や警報等を発表するとともに、地元関係機関向けに説明会等を実施。
- ・気象庁として、引き続き気象状況の把握と情報発信に努める。

## 7 関係地方公共団体の対応（消防庁情報：10 月 2 日 11:30 現在）

### (1) 都道府県における災害対策本部の設置状況

- ・現時点で災害対策本部の設置なし