

平成 27 年台風第 11 号に係る関係省庁災害警戒会議(第 2 回)

議 事 次 第

日時：平成 27 年 7 月 17 日（金） 10：00～
場所：合同庁舎 8 号館 3 階 災害対策本部会議室

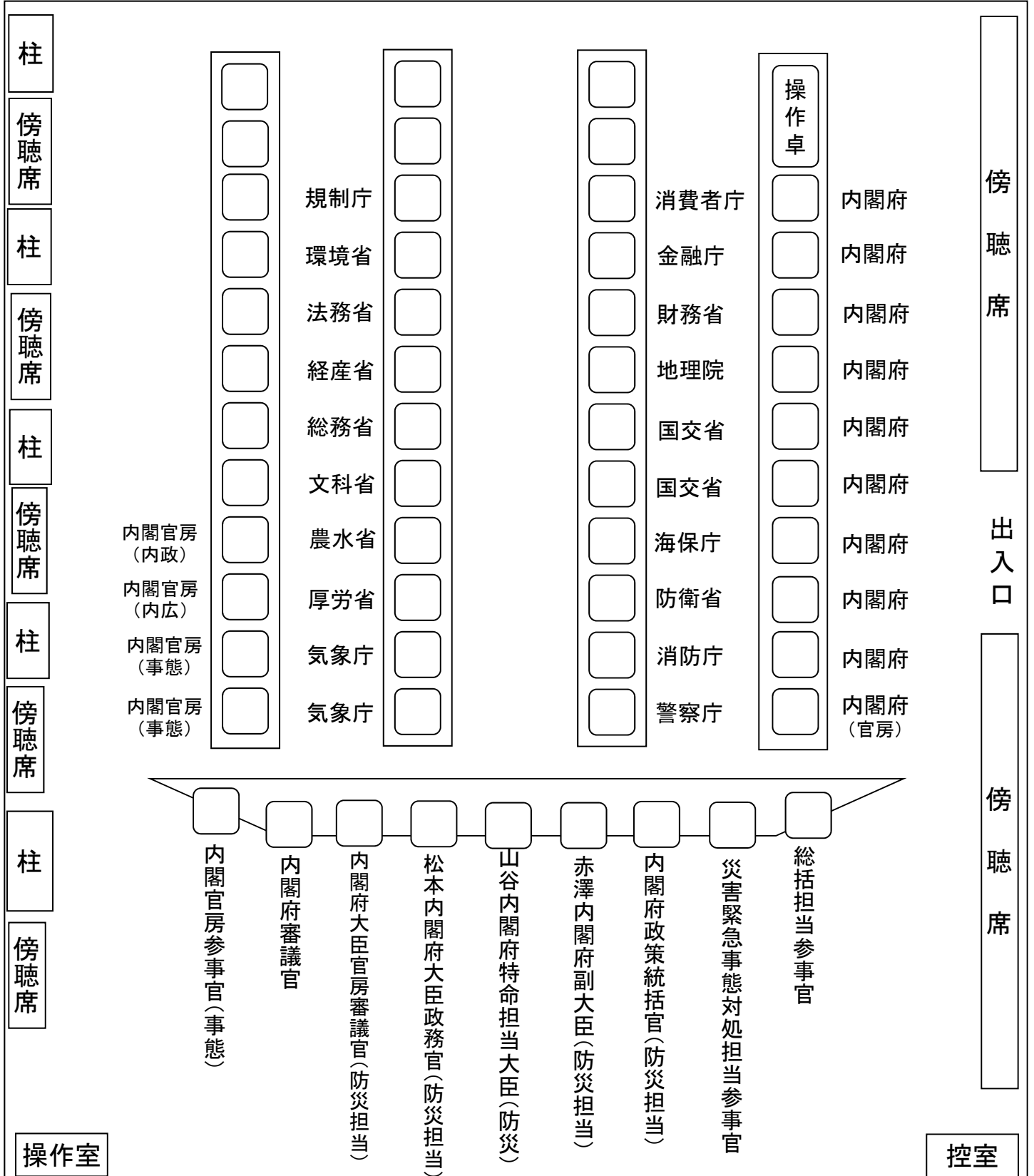
1. 山谷内閣府特命担当大臣（防災）挨拶
2. 今後の気象の見通し
3. 被害状況及び各省庁の対応状況
4. その他

平成27年台風第11号に係る関係省庁災害警戒会議(第2回)

配席図

平成27年7月17日(金)10:00~

中央合同庁舎第8号館3階 災害対策本部会議室



平成27年7月17日09時00分

台風第11号は、昨日16日23時頃、高知県に上陸した台風第11号は、今日17日08時現在、中国地方を北上している。西日本や東日本の太平洋側を中心に、激しい雨が降っており、西日本では非常に強い風が吹いている。また、西日本や東日本の太平洋側の海上は、大しけとなっている。

台風は、比較的ゆっくりとした速度で北上を続け、今日17日午後には日本海に達する見込み。西日本を中心に、暴風、高波、大雨、高潮に警戒。落雷、竜巻などの激しい突風に注意。東日本から北日本にかけての太平洋側では、南から湿った空気が入る影響で大気の状態が不安定となるため、局地的な激しい雨に警戒。落雷、突風にも注意。

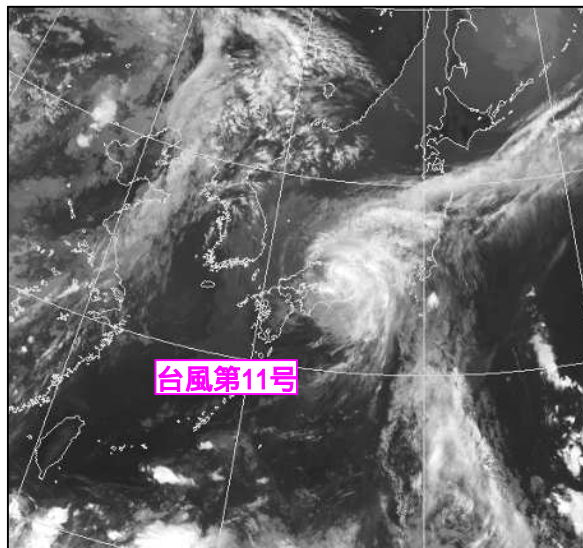
< 暴風・高波 > 今日17日は、西日本の広い範囲で非常に強い風が吹き、西日本や東日本の太平洋側の海は、広い範囲で大しけとなる見込み。Z

< 大雨 > 今日17日は、西日本や東・北日本の太平洋側を中心に広い範囲で大雨となる見込み。雷を伴って、局地的には1時間に50ミリ以上の非常に激しい雨が降る見込み。四国から東海にかけては、明日18日朝までの24時間に200～300ミリの大雨となるおそれ。

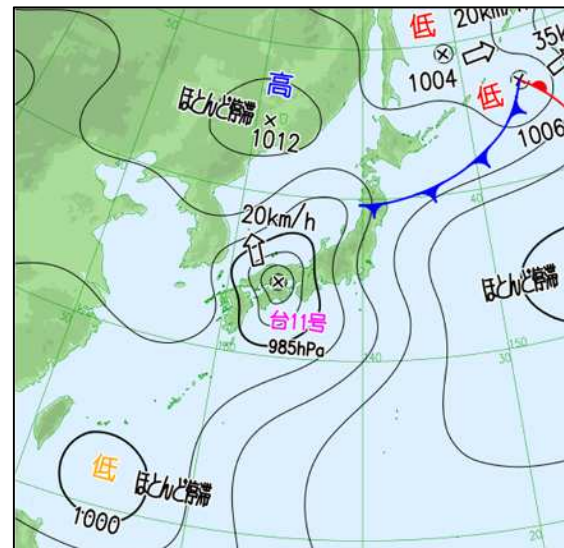
< 高潮 > 西日本を中心に、今日17日昼前にかけて高潮に警戒。

< 雷・突風 > 台風から離れた場所でも竜巻などの激しい突風が発生するおそれ。落雷や竜巻等の激しい突風に注意。

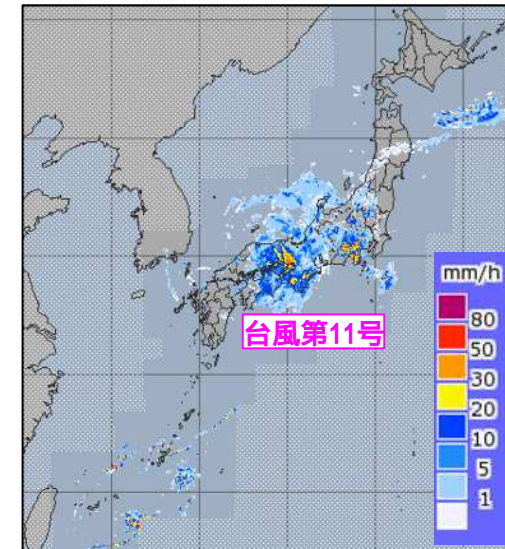
最新の台風情報や地元気象台の発表する気象情報等に留意



気象衛星(赤外) 7月17日09時



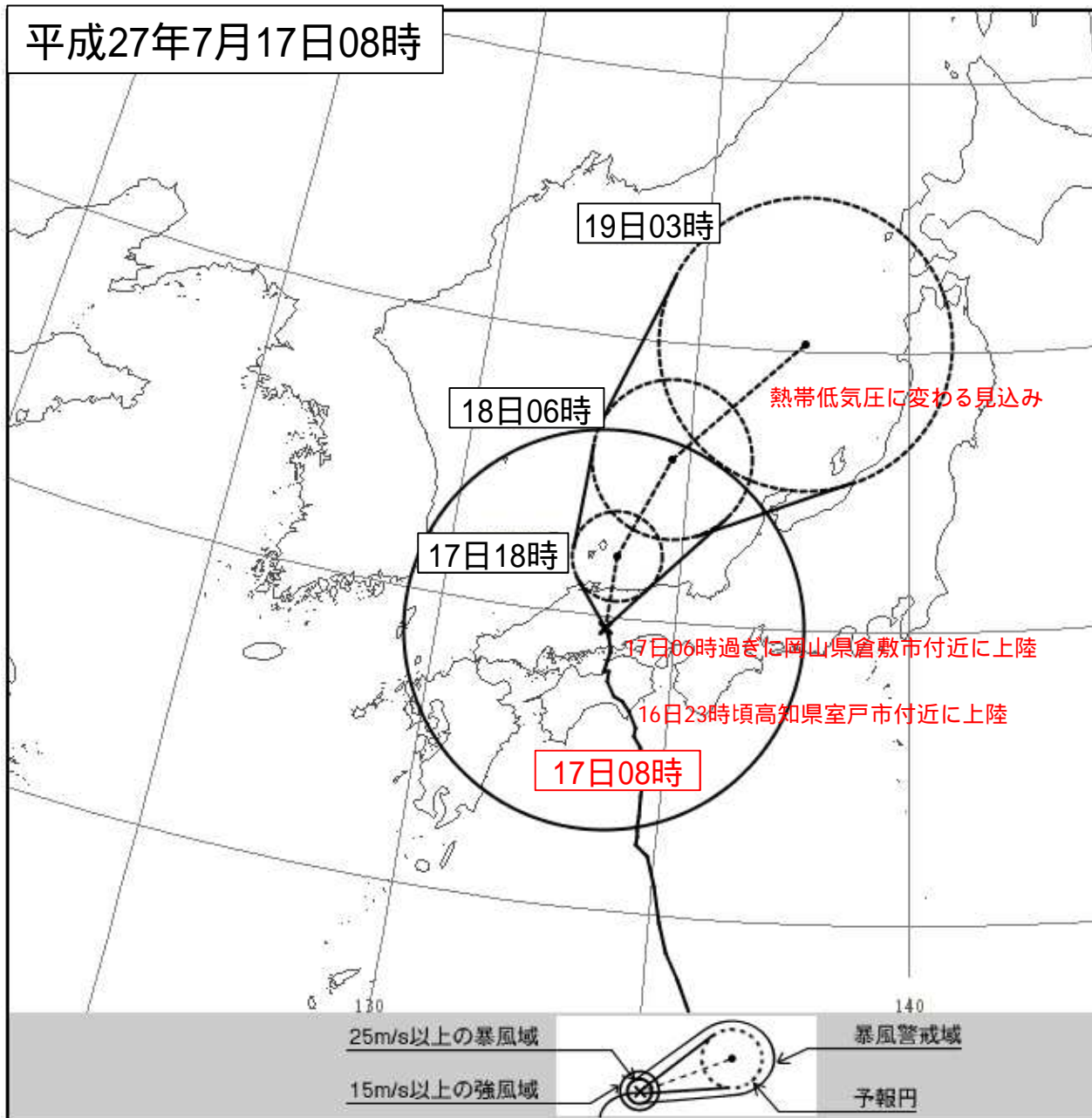
実況天気図 7月17日06時



レーダー画像 7月17日09時

台風第11号の進路予想

平成27年7月17日08時



台風第11号(ナンカー)平成27年07月17日08時45分 発表

<17日08時の実況>

大きさ	-
強さ	-
存在地域	倉敷市の北西約40km
中心位置	北緯 34度50分(34.8度) 東経 133度30分(133.5度)
進行方向、速さ	北 15km/h
中心気圧	985hPa
最大風速	25m/s
最大瞬間風速	35m/s
15m/s以上の強風域	全域 390km

<17日18時の予報>

強さ	-
存在地域	山陰沖
予報円の中心	北緯 36度05分(36.1度) 東経 133度35分(133.6度)
進行方向、速さ	北 15km/h
中心気圧	992hPa
最大風速	23m/s
最大瞬間風速	35m/s
予報円の半径	90km

<18日06時の予報>

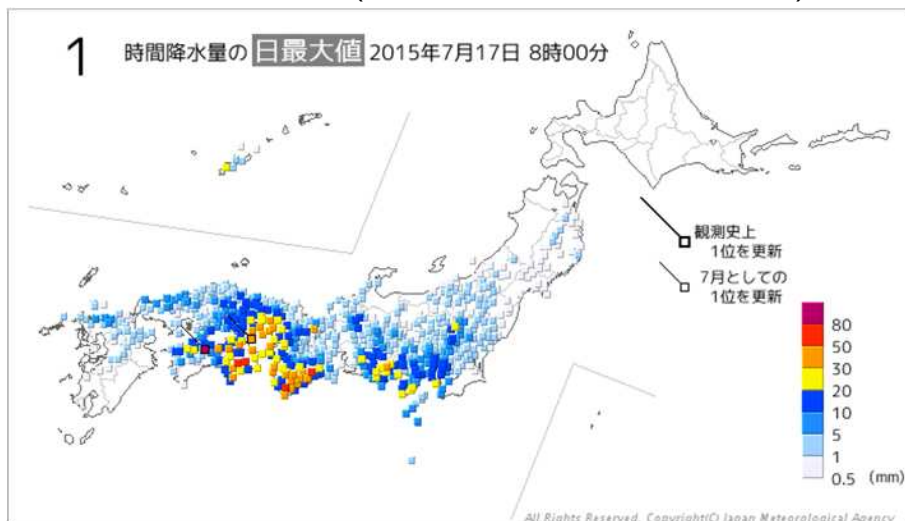
強さ	-
存在地域	能登沖
予報円の中心	北緯 37度55分(37.9度) 東経 134度35分(134.6度)
進行方向、速さ	北北東 15km/h
中心気圧	998hPa
最大風速	18m/s
最大瞬間風速	25m/s
予報円の半径	160km

<19日03時の予報>

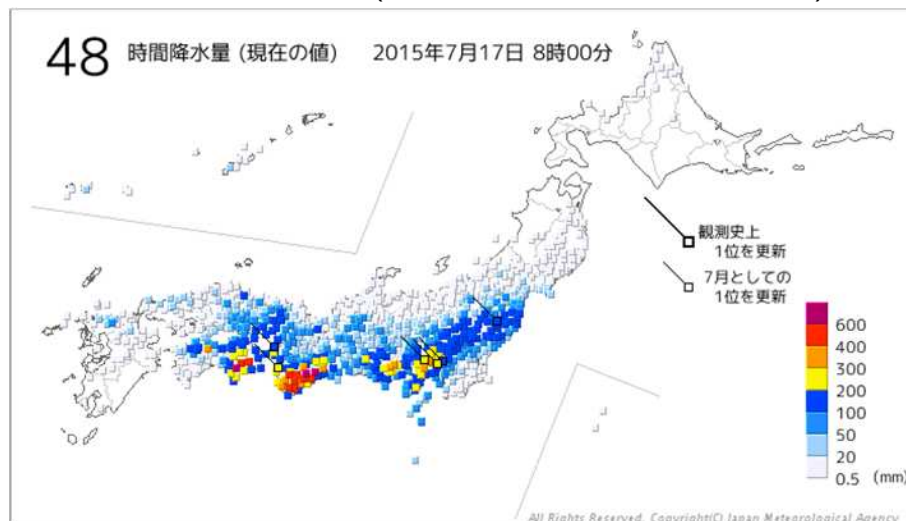
強さ	- 熱帯低気圧
存在地域	日本海
予報円の中心	北緯 40度10分(40.2度) 東経 137度30分(137.5度)
進行方向、速さ	北東 15km/h
中心気圧	1006hPa
予報円の半径	300km

雨の状況

1時間降水量 (7月17日08時00分まで)



48時間降水量 (7月17日08時00分まで)



1時間降水量の日最大値(5mm以上のみ) 8時00分現在

順位	都道府県	地点	観測値		昨日までの観測史上1位の値		昨日までの7月の1位の値		統計開始年	備考
			mm	時分(まで)	mm	年月日	mm	年月日		
1	愛媛県	成就社	84.0]	02:06]	127	1999/09/15	49]	2004/07/25	1980年	(7月の1位の値を更新)
2	徳島県	木頭	70.5]	00:01]	100.5	2009/08/10	77.0	2015/07/16	1979年	
3	三重県	宮川	54.5]	02:56]	139]	2004/09/29	74.0	2011/07/19	1978年	
4	和歌山県	西川	52.0]	00:28]	76.5	2012/07/20	76.5	2012/07/20	1979年	
5	徳島県	福原旭	51.0]	00:01]	97	1979/09/30	73	1998/07/26	1976年	
6	和歌山県	龍神	47.0]	00:52]	79	2001/10/01	64	2006/07/05	1994年	
//	奈良県	風屋	47.0]	02:33]	62.0	2009/08/10	55	1991/07/04	1977年	
8	兵庫県	上郡	45.5]	05:32]	56	2007/08/22	50.0	2012/07/07	1976年	
9	岡山県	虫明	43.0]	03:51]	81	2004/08/05	45.0	2009/07/22	1976年	
10	香川県	内海	42.5]	01:48]	95	1976/09/11	33	1995/07/22	1976年	(7月の1位の値を更新)
//	兵庫県	福崎	42.5]	07:34]	69.5	2009/08/02	46.5	2012/07/03	1976年	

48時間降水量 現在の値(5mm以上のみ) 8時00分現在

順位	都道府県	地点	観測値		昨日までの観測史上1位の値		昨日までの7月の1位の値		統計開始年	備考
			mm	mm	年月日	mm	年月日			
1	奈良県	上北山	704.0	1343.0	2011/09/04	846.5	2011/07/20	1976年		
2	三重県	宮川	655.5	1347.5	2011/09/04	966.5	2011/07/20	1978年		
3	高知県	魚梁瀬	636.0	1171.0	2011/07/19	1171.0	2011/07/19	1978年		
4	和歌山県	本宮	548.5	1014.0]	2011/09/03	630.5	2011/07/20	1976年		
5	奈良県	下北山	513.5	456.5	2014/08/11	0.0]	2014/07/31	2014年		
6	徳島県	福原旭	510.5	885.0	2011/09/03	796.5	2011/07/20	1976年		
7	和歌山県	西川	509.5	1023.0	2011/09/04	758.0	2011/07/20	1979年		
8	奈良県	風屋	475.5	1154.5	2011/09/04	536.5	2011/07/20	1977年		
9	徳島県	木頭	464.0	938	2004/08/02	791.5	2011/07/20	1979年		
10	和歌山県	色川	427.0	957.5	2011/09/04	628	1997/07/27	1977年		

風の状況

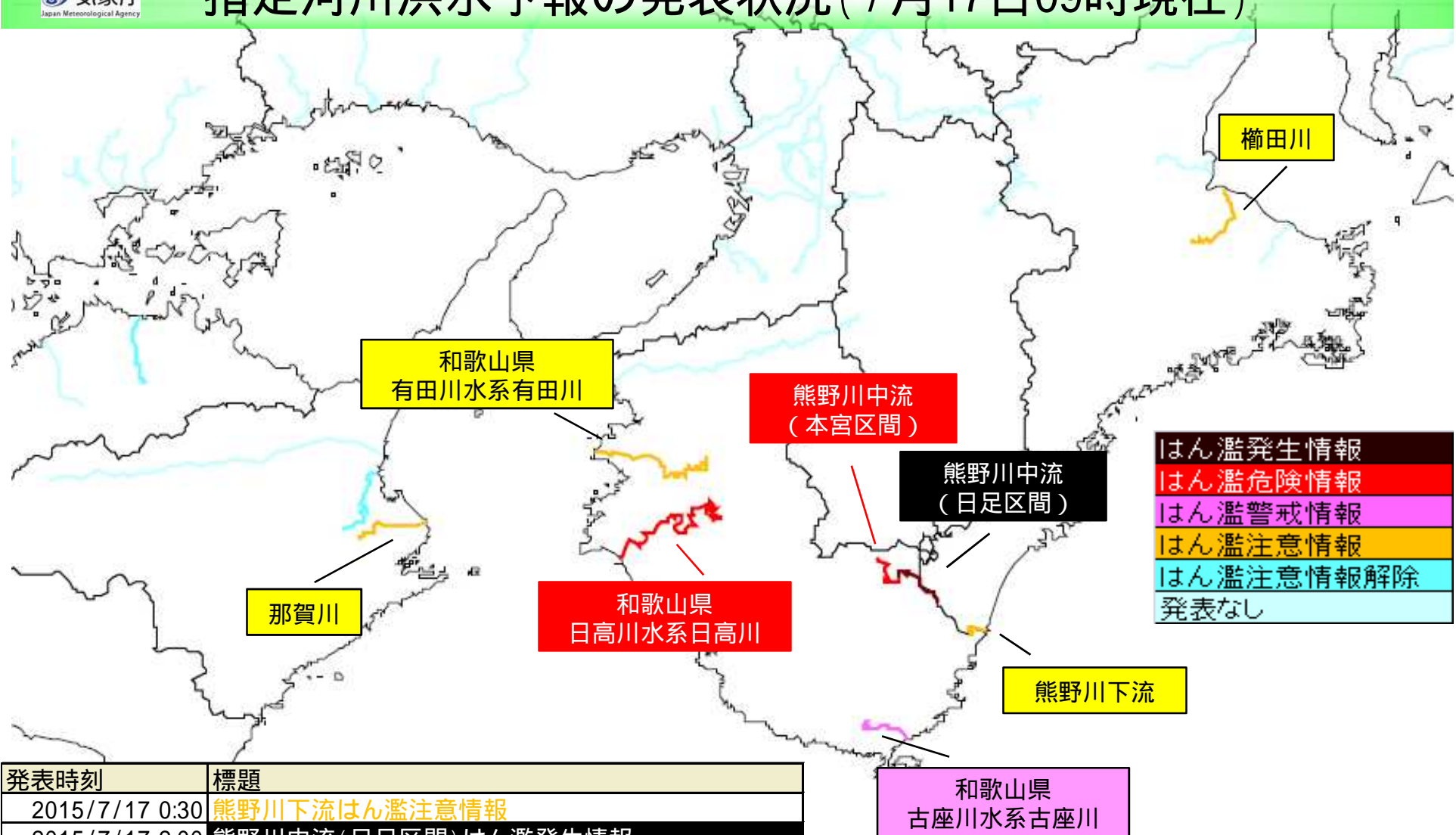
最大風速(7月16日00時00分～17日08時00分)

順位	都道府県	地点	観測値			昨日までの			昨日までの			統計開始年	備考
						観測史上1位の値			7月の1位の値				
			m/s	風向	時分	m/s	風向	年月日	m/s	風向	年月日		
1	高知県	室戸岬*	33.9	南西	00:13	69.8	西南西	1965/9/10	47.7	東	2004/7/31	1920年	
2	徳島県	日和佐	29.7	東	22:37	24.3	東	2011/9/2	22	東	2004/7/31	1976年	(観測史上1位の値を更新)
3	徳島県	蒲生田	26.9	東	22:15	24.8	東南東	2013/4/6	21	東南東	2011/7/19	1978年	(観測史上1位の値を更新)
4	和歌山県	南紀白浜	25.5	南東	21:55	25.4	北西	2009/10/8	22.9	南東	2011/7/19	2006年	(観測史上1位の値を更新)
5	和歌山県	友ヶ島	23.3	南南東	06:17	36.6	南	2014/8/10	25.2	南	2012/7/12	1998年	
6	東京都	三宅坪田	19.6	南南西	22:03	31	南	2002/7/16	31	南	2002/7/16	2001年	
7	和歌山県	潮岬*	18.9	東南東	19:00	33.6	西	1921/9/26	28.7	東	1962/7/27	1913年	
8	山口県	秋吉台	18.8	北	23:29	28	北北東	2004/10/20	17	北	1997/7/26	1977年	(7月の1位の値を更新)
9	岡山県	岡山*	18.7	東	03:48	25.8	南東	1896/08/18	20.5	南東	1918/7/12	1891年	
10	東京都	神津島	18.2	南	20:13	33	南東	2007/9/6	24	南	2007/7/15	2003年	

最大瞬間風速(7月16日00時00分～17日08時00分)

順位	都道府県	地点	観測値			昨日までの			昨日までの			統計開始年	備考
						観測史上1位の値			7月の1位の値				
			m/s	風向	時分	m/s	風向	年月日	m/s	風向	年月日		
1	高知県	室戸岬*	42.6	東北東	16:01	84.5	西南西	1961/9/16	60.9	東北東	2004/7/31	1921年	
2	徳島県	蒲生田	39.9	南東	23:31	44	東南東	2014/8/10	30.6	東	2011/7/19	2008年	
3	徳島県	日和佐	39.6	東	21:11	35.7	北北西	2011/5/30	29.3	東	2011/7/19	2009年	
4	和歌山県	南紀白浜	37.6	南東	22:20	35	南東	2014/8/10	35	南東	2011/7/19	2009年	
5	徳島県	徳島*	32.0	東南東	23:29	67.0	南南東	1965/9/10	29.2	南東	2007/7/14	1940年	(7月の1位の値を更新)
6	和歌山県	川辺	31.2	南南東	01:11	34.4	南東	2011/9/3	29.1	東南東	2015/7/16	2008年	
7	徳島県	穴吹	31.0	北東	23:52	26.1	北北東	2011/7/19	26.1	北北東	2011/7/19	2009年	
8	和歌山県	友ヶ島	30.4	南	06:11	44.8	南南東	2014/8/10	33.6	南南東	2014/7/10	2009年	
9	香川県	引田	30.1	東	23:49	31.1	東	2014/8/10	28.2	東	2011/7/19	2009年	
10	和歌山県	潮岬*	29.8	南東	23:48	59.5	南南東	1990/9/19	39.7	東	1962/7/27	1941年	

指定河川洪水予報の発表状況(7月17日09時現在)



発表時刻	標題
2015/7/17 0:30	熊野川下流はん濫注意情報
2015/7/17 2:00	熊野川中流(日足区間)はん濫発生情報
2015/7/17 5:00	和歌山県有田川水系有田川はん濫注意情報
2015/7/17 4:40	和歌山県日高川水系日高川はん濫危険情報
2015/7/17 2:00	和歌山県古座川水系古座川はん濫警戒情報
2015/7/17 3:20	熊野川中流(本宮区間)はん濫危険情報
2015/7/17 8:30	那賀川はん濫注意情報(警戒情報解除)
2015/7/17 2:50	櫛田川はん濫注意情報

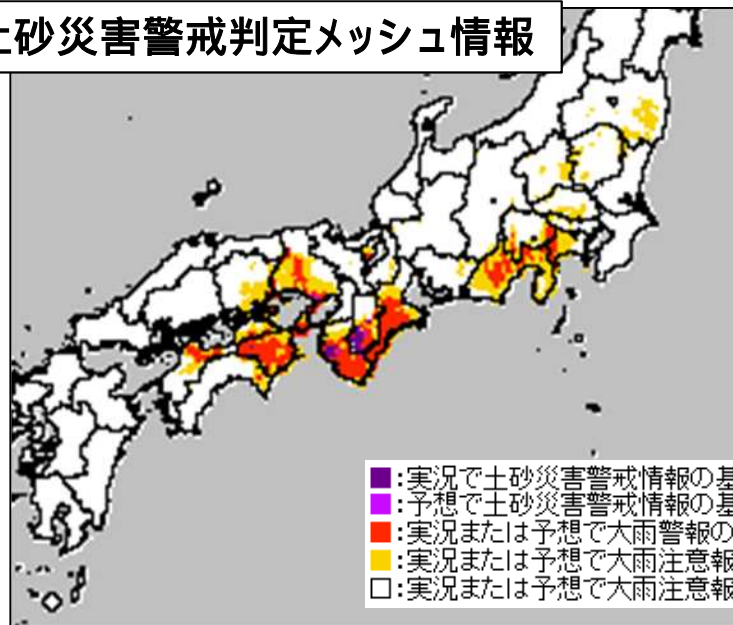
はん濫発生情報	1 河川
はん濫危険情報	2 河川
はん濫警戒情報	1 河川
はん濫注意情報	4 河川

土砂災害警戒情報の発表状況(7月17日09時現在)

土砂災害警戒情報 警戒対象地域

府県名	警戒対象地域	警戒対象地域数
山梨県	富士吉田市、都留市、大月市、上野原市、道志村	5
三重県	松阪市西部、大台町、熊野市	3
兵庫県	神戸市、姫路市、洲本市	3
奈良県	東吉野村、五條市北部、五條市南部、宇陀市、吉野町、大淀町、下市町、黒滝村、天川村、野迫川村、十津川村、川上村	12
和歌山県	日高町、由良町、御坊市、田辺市、新宮市、かつらぎ町、高野町、広川町、有田川町、印南町、みなべ町、日高川町、白浜町、上富田町、すさみ町、那智勝浦町、古座川町	17
岡山県	備前市、瀬戸内市	2
徳島県	阿南市、吉野川市山川町、吉野川市美郷、美馬市木屋平、美馬市穴吹町、三好市池田町、三好市山城町、三好市井川町、三好市東祖谷、三好市西祖谷山村、勝浦町、上勝町、佐那河内村、神山町、那賀町鶯敷地域、那賀町相生地域、那賀町上那賀地域、那賀町木沢地域、那賀町木頭地域、牟岐町、美波町日和佐地域、海陽町海南地域、海陽町海部地域、海陽町穴喰地域、つるぎ町一字、つるぎ町半田、つるぎ町貞光、東みよし町三加茂地域	28
高知県	馬路村	1

土砂災害警戒判定メッシュ情報



- : 実況で土砂災害警戒情報の基準に到達*
- : 予想で土砂災害警戒情報の基準に到達*
- : 実況または予想で大雨警報の土壌雨量指数基準に到達
- : 実況または予想で大雨注意報の土壌雨量指数基準に到達
- : 実況または予想で大雨注意報の土壌雨量指数基準未滿

平成27年台風第11号に係る被害状況等について（第5報）

（これは速報であり、数値等は今後も変わることがある。）

平成27年7月17日（金）7時00分
 消 防 庁 災 害 対 策 室
下線部は前回からの変更箇所

1 気象の状況（気象庁情報）

- ・大型で強い台風第11号は、17日3時には観音寺市付近にあって、1時間におよそ20kmの速さで北北西へ進んでいる。
- ・中心の気圧は975hPa、中心付近の最大風速は35m、最大瞬間風速は50mとなっている。
- ・17日は、西日本や東日本の太平洋側を中心に、雷を伴って1時間に50mm以上の非常に激しい雨が降り、局地的に1時間に80mm以上の猛烈な雨の降る所もある見込み。

2 被害状況

都道府県名	人的被害					住家被害					非住家被害	
	死者	行方不明者	負傷者			全壊	半壊	一部破損	床上浸水	床下浸水	公共建物	その他
			重傷	軽傷	程度不明							
人	人	人	人	人	棟	棟	棟	棟	棟	棟	棟	
福島県										5		
茨城県									5	4		
栃木県									2	16		
群馬県				1						1		
埼玉県										10		
東京都										3		
神奈川県										1		
静岡県				2								
三重県				3								
大阪府				5				10				
兵庫県			2	2								
奈良県				1								
広島県			1	1								
山口県			1									
徳島県				1								
香川県				3								
愛媛県				1								
高知県								1		3		
福岡県				1								
合計			4	21				11	7	43		

※ 埼玉県桶川市内の江川で人が流されたとの情報あり。現在、上尾市消防本部及び埼玉県央広域消防本部が確認中

<重傷者の状況>

【山口県】宇部市において、強風でサッカーゴールポストが倒れ16歳男性（高校生）が下敷きになり、右足を骨折（7月16日）

【広島県】広島市において、高齢女性が強風により転倒し、左手首骨折及び頭部の外傷（7月16日）

【兵庫県】神戸市において、96歳女性が強風により転倒し、左大腿部骨折（7月16日）

・伊丹市において、73歳女性が強風により転倒し、左足骨折（7月16日）

3 避難状況

都道府県名	市区町村名	避難指示				避難勧告			
		対象世帯数	対象人数	指示日時	解除日時	対象世帯数	対象人数	勧告日時	解除日時
茨城県	太子町					58	106	7月16日 16時30分	7月16日 21時20分
	計					58	106		
	うち発令中								
栃木県	芳賀町					21	69	7月16日 16時15分	7月16日 20時00分
	高根沢町					10	34	7月16日 13時30分	7月16日 20時30分
	計					31	103		
	うち発令中								
山梨県	上野原市					45	114	7月16日 9時00分	
	道志村					5	13	7月16日 18時10分	
	小菅村					284	796	7月16日 22時00分	
	計					427	1,157		
	うち発令中					427	1,157		
三重県	紀宝町	7	11	7月16日 20時40分					
		111	205	7月16日 23時40分		111	205	7月16日 22時10分	7月16日23時40分に避難指示に切替
		309	636	7月17日 1時20分		75	162	7月17日 1時00分	
		183	358	7月17日 1時50分					
		計	610	1,210		186	367		
	うち発令中	610	1,210		75	162			
奈良県	五條市					187	323	7月16日 22時10分	
	十津川村					20	40	7月16日 17時00分	
		19	38	7月16日 21時20分		19	38	7月16日 17時00分	7月16日21時20分に避難指示に切替
	計	19	38		226	401			
うち発令中	19	38		207	363				
和歌山県	橋本市					158	429	7月16日 18時00分	
	田辺市					3,249	6,094	7月16日 17時00分	
		224	468	7月17日 3時15分					
	新宮市					841	1,437	7月16日 22時15分	
	かつらぎ町					17	51	7月17日 1時30分	
	高野町					288	508	7月17日 2時30分	
	美浜町					626	1,179	7月16日 18時20分	
	由良町	6	14	7月17日 0時00分		6	14	確認中	7月17日0時00分に避難指示に切替
	印南町					1	2	7月17日 2時30分	
	日高川町					3,284	8,568	7月17日 2時30分	
	白浜町					316	634	7月16日 23時00分	
	すさみ町					2,279	4,398	7月17日 2時20分	
	古座川町					1,553	2,952	7月16日 18時00分	
計	230	482			12,618	26,266			
うち発令中	230	482			12,612	26,252			
岡山県	玉野市					10,902	23,649	7月16日 19時10分	
	備前市					15,901	36,689	7月16日 18時00分	
	瀬戸内市					15,207	38,318	7月17日 4時45分	
	計					42,010	98,656		
うち発令中					42,010	98,656			

都道府県名	市区町村名	避難指示				避難勧告			
		対象世帯数	対象人数	指示日時	解除日時	対象世帯数	対象人数	勧告日時	解除日時
徳島県	徳島市					20,671	47,369	確認中	
	小松島市					1,627	4,069	確認中	
	阿南市	12,879	82,532	確認中		780	2,153	確認中	
	吉野川市					4,164	9,822	確認中	
	美馬市					12,870	31,043	7月16日 15時30分	
	三好市	99	186	確認中		1,558	2,921	確認中	
	勝浦町					2,176	5,585	確認中	
	佐那河内村					2	5	確認中	
	石井町					1,364	3,519	確認中	
	那賀町	1,254	2,967	確認中		4,023	9,228	確認中	
	牟岐町					2,000	4,500	確認中	
	つるぎ町	155	347	確認中					
	東みよし町					421	760	確認中	
	計	14,387	86,032			51,656	120,974		
うち発令中	14,387	86,032			51,656	120,974			
香川県	高松市					29,095	60,104	7月16日 16時00分	
						15,474	37,707	7月16日 23時00分	
						3,805	8,499	7月17日 1時10分	
	坂出市					3,402	8,848	7月16日 17時00分	
	さぬき市					2,345	5,835	7月16日 22時57分	
	東かがわ市					146	299	7月16日 23時29分	
						11	26	7月16日 23時37分	
	三木町					1,301	3,009	7月16日 22時55分	
	直島町					380	900	7月16日 18時00分	
	綾川町					850	1,925	7月16日 23時45分	
						1,241	3,259	7月17日 0時15分	
	まんのう町					583	1,401	7月17日 1時20分	
						1,126	2,869	7月17日 0時10分	
	計					59,759	134,681		
うち発令中					59,759	134,681			
愛媛県	新居浜市					212	437	7月16日 18時00分	
	計					212	437		
	うち発令中					212	437		
高知県	室戸市					7,842	14,664	7月16日 15時00分	
	安芸市	6	13	7月16日 17時00分		6	13	7月15日 21時21分	7月16日17時00分に避難指示に切替
						6	9	7月17日 1時45分	
	香南市					14,613	34,073	7月16日 16時20分	
	香美市					12,903	27,056	7月16日 17時30分	
	奈半利町					15	32	7月16日 15時00分	
	北川村	33	79	7月16日 23時45分		611	1,322	7月16日 23時45分	
	馬路村	43	88	7月16日 21時55分					
						413	859	7月16日 21時55分	
	芸西村					30	61	7月16日 13時00分	
						2	5	7月16日 16時00分	
	大豊町					2,431	4,264	7月16日 10時00分	
	大川村					227	415	7月16日 15時00分	
計	82	180			39,099	82,773			
うち発令中	82	180			39,093	82,760			
合	計	15,328	87,942			206,282	465,921		
	うち発令中	15,328	87,942			206,051	465,442		

4 都道府県における災害対策本部の設置状況

三重県	7月16日	5時44分	災害対策本部設置
高知県	7月16日	10時45分	災害対策本部設置
広島県	7月16日	16時00分	災害対策本部設置
徳島県	7月16日	16時00分	災害対策本部設置
岡山県	7月16日	21時00分	災害対策本部設置

5 消防庁の対応

7月15日	17時12分	情報収集体制強化のため、災害対策室を設置（第1次応急体制）
	18時00分	全都道府県に対し、「台風第11号警戒情報」を発出

問い合わせ先
消防庁災害対策室
川原・安西・酒井・近藤
TEL 03-5253-7527
FAX 03-5253-7537

台風11号による大雨等に係る被害状況等について

1 気象状況（気象庁情報）

（1）概況

- 台風第11号は、16日23時頃に高知県室戸市付近に上陸。17日7時現在、岡山県倉敷市付近を時速20kmで北上中。
- 高知県室戸岬で最大風速42.6mを観測し、三重県大台町や奈良県川上村で、降り始めからの雨量が900mmを超えるなど、西日本を中心に暴風・大雨となっている。

2 人的被害の状況

- ・死者、行方不明者なし
- ・重傷4名、軽傷21名（消防庁 7月17日7時）

3 国土交通省関連情報

○河川関係

- ・国管理河川では、那賀川（徳島県阿南市）、相野谷川（三重県紀宝町）等3市町において溢水等による浸水被害
- ・県管理河川では、熊野川（和歌山県新宮市）等、福島・栃木・埼玉・茨城・和歌山・徳島・高知県内の7市町で溢水等による浸水被害

○砂防関係

- ・山梨県上野原市、奈良県天川村等の3カ所でがけ崩れ発生

○道路関係

- ・直轄国道3区間、補助国道16区間、都道府県道・政令市道58区間が、路面冠水、土砂崩壊等により通行止め
- ・高速道路10区間（東名高速等）が、越波、雨により通行止め
- ・直轄国道4区間が、越波、雨により通行止め

○鉄道、航空、自動車、海事関係

- ・鉄道70路線（JR東海道線の一部区間等）が運転休止
- ・航空国内線126便、国際線26便計152便が欠航
- ・高速バス169路線が運休中
- ・フェリー等167航路が運休中

○下水道、公園、宅地、海岸、港湾関係、物流関係、官庁施設、観光施設

- ・現時点で被害情報なし

4 対応状況

- 引き続き、気象状況の把握・情報発信、被害情報の収集・把握に努める。

○リエゾン、災害対策用機械

- ・6県16市町村31名のリエゾンを派遣
- ・排水ポンプ車18台、照明車6台、衛星通信車1台の合計25台の災害対策用機械を派遣

○海保関係

- ・情報収集及び地方自治体等との連携を密にし、即応態勢を維持。

○体制（8時に本省等の非常体制は警戒体制に移行）

警戒体制：本省、関東・中部・近畿・中国・四国・九州地整、大阪航空局、気象庁、国総研

注意体制：東北地整、関東・中部・近畿・中国・四国・九州運輸、神戸運輸管理部、地理院

台風第11号による大雨等に係る被害状況等について(第3報)

※ これは速報であり、数値等は今後変わることもあります。

1. 本省及び地方支分部局の体制について

国土交通本省	6月24日	18:10	警戒体制				
	7月17日	1:00	非常体制				
東北地方整備局	7月16日	12:00	注意体制				
関東地方整備局	7月15日	5:40	注意体制	関東運輸局	7月16日	13:00	注意体制
	7月16日	11:10	警戒体制				
中部地方整備局	7月16日	13:00	注意体制	中部運輸局	7月15日	17:40	注意体制
	7月17日	4:00	警戒体制				
近畿地方整備局	7月16日	9:15	注意体制	近畿運輸局	7月15日	22:00	注意体制
		15:30	警戒体制	神戸運輸監理部	7月16日	17:00	注意体制
中国地方整備局	7月16日	13:00	注意体制	中国運輸局	7月16日	10:15	注意体制
		16:00	警戒体制				
四国地方整備局	7月15日	20:30	警戒体制	四国運輸局	7月16日	10:00	注意体制
	7月17日	1:00	非常体制				
九州地方整備局	6月24日	18:10	警戒体制	九州運輸局	7月13日	8:30	注意体制
国土地理院	7月15日	17:00	注意体制	気象庁	7月15日	11:00	警戒体制
国土技術政策総合研究所	6月24日	18:10	警戒体制	大阪航空局	7月16日	9:30	警戒体制
	7月17日	1:00	非常体制				

2. 気象状況

(1) 気象の概況と見通し (7月17日05時現在)

【概況】

○台風第11号(今日17日5時現在、980hPa、最大風速30メートル、最大瞬間風速40メートル)は、四国地方を北上している。

○西日本や東日本の太平洋側を中心に、激しい雨が降っているところがある。

○四国地方、中国地方、近畿地方が台風の暴風域に入っており、西日本では非常に強い風が吹いている。また、西日本や東日本の太平洋側の海上は、大しけとなっている。

【見通し】

○台風は、比較的ゆっくりとした速度で北上を続け、今日17日午後には日本海に達する見込み。

○台風の動きが遅いため、長い時間にわたって暴風や大雨、高波が続くおそれ。

＜暴風・高波＞

今日17日は、西日本の広い範囲で非常に強い風が吹き、西日本や東日本の太平洋側の海は、広い範囲で大しけとなる見込み。暴風や高波に厳重に警戒。

＜大雨＞

今日17日は、西日本や東日本の太平洋側を中心に広い範囲で大雨となる見込み。雷を伴って、局地的

には1時間に80ミリ以上の猛烈な雨の降る所もある見込み。

四国から東海にかけて明日18日朝までの24時間に200～300ミリの大雨となるおそれ。土砂災害や低い

土地の浸水、河川の増水やはん濫に厳重に警戒。

＜高潮＞

西日本を中心に、今日17日昼前にかけて高潮に警戒。

＜雷・突風＞

台風から離れた場所でも、竜巻などの激しい突風が発生するおそれ。落雷や竜巻等の激しい突風に注

(2) 大雨等の状況 (7月16日00時～7月17日05時)

・ 主な1時間降水量

(アメダス観測値)

高知県

魚梁瀬

87.5ミリ

16日22時55分まで

愛媛県	成就社	84.0ミリ	17日 2時06分まで
福島県	川内	77.5ミリ	16日11時37分まで
徳島県	木頭	77.0ミリ	16日23時36分まで
神奈川県	丹沢湖	70.0ミリ	16日 6時22分まで
静岡県	天城山	69.5ミリ	16日 3時40分まで
徳島県	福原旭	62.5ミリ	16日21時37分まで
山梨県	上野原	58.0ミリ	16日 7時27分まで
福島県	川前	55.5ミリ	16日11時58分まで
三重県	宮川	54.5ミリ	17日 2時56分まで

(気象レーダー等による解析(※))

徳島県	上勝町	約120ミリ	16日22時00分まで
徳島県	三好市	約110ミリ	16日22時00分まで
徳島県	東みよし町	約110ミリ	16日22時00分まで
徳島県	那賀町	約100ミリ	16日23時30分まで
徳島県	海陽町	約100ミリ	16日23時00分まで
愛媛県	新居浜市	約100ミリ	17日01時00分まで
愛媛県	四国中央市	約100ミリ	17日01時00分まで
高知県	馬路村	約100ミリ	16日23時00分まで
山梨県	道志村	約90ミリ	16日06時30分まで
徳島県	神山町	約90ミリ	16日23時30分まで
徳島県	牟岐町	約90ミリ	16日23時30分まで
徳島県	美波町	約90ミリ	16日23時30分まで
徳島県	つるぎ町	約90ミリ	16日23時30分まで
愛媛県	西条市	約90ミリ	17日01時30分まで
高知県	北川村	約90ミリ	16日23時00分まで

・主な24時間降水量
(アメダス観測値)

高知県	魚梁瀬	600.5ミリ	17日 5時00分まで
奈良県	上北山	567.0ミリ	17日 3時20分まで
三重県	宮川	505.5ミリ	17日 5時00分まで
徳島県	福原旭	500.0ミリ	17日 4時20分まで
和歌山県	本宮	464.5ミリ	17日 5時00分まで
徳島県	木頭	456.0ミリ	17日 4時10分まで
奈良県	下北山	417.5ミリ	17日 5時00分まで
和歌山県	西川	408.5ミリ	17日 5時00分まで
奈良県	風屋	398.5ミリ	17日 5時00分まで
神奈川県	丹沢湖	370.0ミリ	17日 0時50分まで

(気象レーダー等による解析(※))

奈良県	川上村	約800ミリ	17日05時00分まで
徳島県	上勝町	約800ミリ	17日04時00分まで
三重県	大台町	約700ミリ	17日05時00分まで
奈良県	上北山村	約700ミリ	17日05時00分まで
徳島県	那賀町	約700ミリ	17日05時00分まで
徳島県	つるぎ町	約700ミリ	17日04時00分まで
高知県	室戸市	約700ミリ	17日05時00分まで
高知県	北川村	約700ミリ	17日05時00分まで
静岡県	富士宮市	約600ミリ	17日05時00分まで
奈良県	下北山村	約600ミリ	17日05時00分まで
和歌山県	田辺市	約600ミリ	17日05時00分まで
和歌山県	新宮市	約600ミリ	17日05時00分まで
徳島県	吉野川市	約600ミリ	17日04時00分まで
徳島県	美馬市	約600ミリ	17日05時00分まで
徳島県	三好市	約600ミリ	17日05時00分まで
徳島県	神山町	約600ミリ	17日04時00分まで
徳島県	美波町	約600ミリ	17日05時00分まで
徳島県	海陽町	約600ミリ	17日04時00分まで
徳島県	東みよし町	約600ミリ	17日05時00分まで
高知県	安芸市	約600ミリ	17日05時00分まで
高知県	馬路村	約600ミリ	17日05時00分まで

- ・ 主な期間降水量 (7月16日00時から17日05時までの各観測所の総降水量)
(アメダス観測値)

奈良県	上北山	631.5ミリ
高知県	魚梁瀬	610.0ミリ
三重県	宮川	571.0ミリ
徳島県	福原旭	507.5ミリ
和歌山県	本宮	494.0ミリ
奈良県	下北山	469.0ミリ
徳島県	木頭	459.0ミリ
和歌山県	西川	436.0ミリ
奈良県	風屋	424.5ミリ
神奈川県	丹沢湖	375.5ミリ

- (気象レーダー等による解析(※))

三重県	大台町	約900ミリ
奈良県	川上村	約900ミリ
奈良県	上北山村	約800ミリ
徳島県	上勝町	約800ミリ
静岡県	富士宮市	約700ミリ
和歌山県	田辺市	約700ミリ
和歌山県	新宮市	約700ミリ
徳島県	三好市	約700ミリ
徳島県	那賀町	約700ミリ
徳島県	つるぎ町一宇	約700ミリ
高知県	室戸市	約700ミリ
高知県	北川村	約700ミリ
高知県	馬路村	約700ミリ

※レーダー等を用いて解析された降水量(1km四方毎)の市町村内の最大値を表記。
 ~ 50ミリ : 5ミリ単位
 50~200ミリ : 10ミリ単位
 200~500ミリ : 50ミリ単位
 500~ ミリ : 100ミリ単位

- (3) 強風の状況 (7月16日00時~7月17日05時)

- ・ 主な風速 (各観測所の最大値)

高知県	室戸岬	33.9m/s	(南西)	17日 0時13分
徳島県	日和佐	29.7m/s	(東)	16日 22時37分
徳島県	蒲生田	26.9m/s	(東)	16日 22時15分
和歌山県	南紀白浜	25.5m/s	(南東)	16日 21時55分
和歌山県	友ヶ島	22.2m/s	(南南東)	17日 4時51分
東京都	三宅坪田	19.6m/s	(南南西)	16日 22時03分
和歌山県	潮岬	18.9m/s	(東南東)	16日 19時00分
山口県	秋吉台	18.8m/s	(北)	16日 23時29分
岡山県	岡山	18.7m/s	(東)	17日 3時48分
東京都	神津島	18.2m/s	(南)	16日 20時13分

- ・ 主な瞬間風速 (各観測所の最大値)

高知県	室戸岬	42.6m/s	(東北東)	16日 16時01分
徳島県	蒲生田	39.9m/s	(南東)	16日 23時31分
徳島県	日和佐	39.6m/s	(東)	16日 21時11分
和歌山県	南紀白浜	37.6m/s	(南東)	16日 22時20分
徳島県	徳島	32.0m/s	(東南東)	16日 23時29分
和歌山県	川辺	31.2m/s	(南南東)	17日 1時11分
徳島県	穴吹	31.0m/s	(北東)	16日 23時52分
香川県	引田	30.1m/s	(東)	16日 23時49分
和歌山県	潮岬	29.8m/s	(南東)	16日 23時48分
和歌山県	友ヶ島	29.6m/s	(南南東)	17日 4時45分
岡山県	岡山	29.6m/s	(東)	17日 3時44分

- (4) 波浪の状況 (7月15日0時~7月17日05時)

- ・ 台風第11号に伴う主な波浪最高値

【気象庁所管】

静岡県	石廊崎	6.4m	17日 00時00分
-----	-----	------	------------

【国土交通省港湾局所管】

和歌山県	潮岬	11.6m	16日 20時00分
高知県	高知港	6.5m	16日 12時00分
GPS波浪計	和歌山南西沖	11.2m	16日 23時20分
GPS波浪計	徳島海陽沖	10.7m	16日 18時40分

GPS波浪計	三重尾鷲沖	10.7m	16日 22時20分
GPS波浪計	高知室戸岬沖	10.2m	16日 17時00分
GPS波浪計	高知西部沖	8.1m	16日 11時40分
GPS波浪計	伊勢湾口沖	7.7m	16日 23時40分
GPS波浪計	静岡御前崎沖	6.8m	17日 01時20分

3. 国土交通省の対応

○国土交通省として、引き続き被害の情報の収集・把握に努める。

○リエゾン(情報連絡員)の派遣【6県16市町村へ、のべ56人・日派遣(7/16～17)】

： 東北地方整備局より1市へ、2人派遣(7/16)。

(単位:人)

派遣場所	月日		合計
	7/16	7/17	
福島県田村市	2	2	2
合計	2	2	2

： 中部地方整備局より1県へ、のべ4人・日派遣(7/16～17)。

(単位:人)

派遣場所	月日		合計
	7/16	7/17	
三重県	2	2	4
合計	2	2	4

・ 近畿地方整備局より2県9町村へ、のべ22人・日派遣(7/16～17)。

(単位:人)

派遣場所	月日		合計
	7/16	7/17	
奈良県	1	1	2
奈良県野迫川村	1	1	2
奈良県十津川村	1	1	2
奈良県天川村	1	1	2
奈良県黒滝村	1	1	2
奈良県川上村	1	1	2
奈良県上北山村	1	1	2
奈良県下北山村	1	1	2
和歌山県	1	1	2
和歌山県那智勝浦町	1	1	2
三重県紀宝町	1	1	2
合計	11	11	22

： 中国地方整備局より1県2市へ、のべ12人・日派遣(7/16～17)。

(単位:人)

派遣場所	月日		合計
	7/16	7/17	
岡山県	2	2	4
岡山県備前市	2	2	4
岡山県玉野市	2	2	4
合計	6	6	12

・ 四国地方整備局より2県4市町へ、のべ16人・日派遣(7/16～17)。

(単位:人)

派遣場所	月日		合計
	7/16	7/17	
高知県	1	1	2
高知県大豊町	1	1	2
徳島県	2	2	2
徳島県阿南市	2	2	4
徳島県那賀町	2	2	4
徳島県三好市	2	2	2
合計	10	6	16

○TEG-FORCEの派遣

- ・ 埼玉県川越市へ、応急対策（緊急排水）のため、1人派遣(7/17)。

(単位:人)

派遣元	派遣内容	7 17	合計
関東地整	応急対策	1	1
合計		1	1

- ・ 香川県丸亀市へ、応急対策（緊急排水）のため、のべ2人・日派遣(7/16~17)。

(単位:人)

派遣元	派遣内容	7 16	17	合計
四国地整	応急対策	1	1	2
合計		1	1	2

○災害対策用機械等出動状況

整備局名	出動先	出動理由	機械名	台数	状況	期間
東北地整	福島県郡山市富久山町地内(水穴樋管)	内水排除(阿武隈川水系阿武隈川)	排水ポンプ車	1	稼働後撤収済	7/16~7/17
東北地整	福島県須賀川市江持地内(昭和町樋管)	内水排除(阿武隈川水系阿武隈川)	排水ポンプ車	1	稼働後撤収済	7/16~7/17
東北地整	南川排水機場	内水排除	排水ポンプ車	2	稼働後撤収済	7/16~7/17
関東地整	山梨県笛吹市(白井河原橋上流左岸)	内水排除(笛吹川)	排水ポンプ車	1	稼働後待機中	7/16~
関東地整	栃木県佐野市(菊沢川排水機場)	内水排除(利根川水系菊沢川)	排水ポンプ車	1	稼働中	7/16~
関東地整	栃木県佐野市(菊沢川排水機場)	内水排除(利根川水系菊沢川)	排水ポンプ車	1	稼働中	7/16~
関東地整	埼玉県川越市(九十川排水機場付近)	内水排除(荒川水系新河岸川)	排水ポンプ車	1	待機中	7/17~
中部地整	三重県鈴鹿市白子(鈴鹿市渚排水機場)	内水排除	排水ポンプ車	1	待機中	7/16~
中部地整	三重県鈴鹿市白子(鈴鹿市渚排水機場)	内水排除	照明車	1	待機中	7/16~
中部地整	静岡県富士市五貫島地先	内水排除(富士海崖出涌所元富士排水口管)	排水ポンプ車	1	待機中	7/16~
近畿地整	和歌山県田辺市新庄町地先	土砂崩落に伴う夜間照明確保	照明車	1	稼働中	7/17~
近畿地整	三重県南牟婁郡紀宝町紀宝町	内水排除(新宮川)	排水ポンプ車	1	稼働中	7/17~
近畿地整	三重県南牟婁郡紀宝町紀宝町	排水作業の夜間照明確保	照明車	1	待機中	7/17~
四国地整	愛媛県大洲市新谷(都谷川樋門)	内水排除(肱川水系矢落川)	排水ポンプ車	1	待機中	7/16~
四国地整	高知県長岡郡大豊町怒田地先	地すべり監視	照明車	1	稼働後待機中	7/16~
四国地整	高知県四万十市楠島(清水樋門)	内水排除(渡川水系中筋川)	排水ポンプ車	1	待機中	7/16~
四国地整	高知県四万十市楠島(清水樋門)	内水排除(渡川水系中筋川)	照明車	1	待機中	7/16~
四国地整	高知県高岡郡日高村下分江尻(神母樋門)	内水排除(仁淀川水系日下川)	排水ポンプ車	1	待機中	7/16~
四国地整	高知県高岡郡日高村下分江尻(神母樋門)	内水排除(仁淀川水系日下川)	照明車	1	待機中	7/16~
四国地整	高知県土佐市高岡町丁	内水排除(仁淀川水系仁淀川)	排水ポンプ車	1	待機中	7/16~
四国地整	徳島県阿南市楠根町(能谷川排水機場)	内水排除(那賀川水系熊谷川)	排水ポンプ車	1	稼働中	7/17~
四国地整	香川県丸亀市新浜町(西汐入川水門)	内水排除(西汐入川)	排水ポンプ車	1	稼働後撤収済	7/16~7/17
四国地整	徳島県阿南市深瀬町(岡崎川樋門)	内水排除(那賀川水系那賀川)	排水ポンプ車	1	稼働中	7/17~
四国地整	高知県大豊町怒田地区	崩落斜面監視	衛星通信車	1	稼働中	7/16~

4. 気象庁の対応

- ・ 台風第11号に関する報道等への説明を実施(7月14日 17:00、7月16日11:15)
- ・ 台風第11号に関する記者会見を実施(7月15日 11:15)
- ・ 気象庁として、引き続き気象状況の把握と情報発信に努める。

5. 海上保安庁の対応

○気象警報等に留意の上、情報収集及び地方自治体等との連絡を密にしつつ、即応態勢を維持。

○港の条件等に応じて、台風が到達する数十時間から数時間前に、港外避難等の準備作業や実施などの勧告を順次発出しており、台風の通過時にあっては、港外避難し錨泊している船舶等に対し、走錨監視や情報提供を実施。

○台風の通過により、航行の障害となる海上漂流物の存在、航路標識の一時的な消灯及び倒壊等を認めた場合は、必要に応じて航行警報を発出し、航行船舶に対して情報提供を実施。

6. 所管施設等の状況

○河川

■被害状況

<国管理河川>

・現時点で被害情報なし

<都道府県管理河川>

・現時点で被害情報なし

■国管理河川の出水状況

1) 計画高水位を超えている河川

・現時点でなし

2) 現在、氾濫危険水位を超えている河川

1 水系 1 河川

整備局	水系	河 川						
四国	那賀川	那賀川						

3) 現在、避難判断水位を超えてている河川

2 水系 2 河川

整備局	水系	河 川						
近畿	新宮川	相野谷川						
四国	吉野川	旧吉野川						

4) 現在、氾濫注意水位を超えている河川

3 水系 4 河川

整備局	水系	河 川						
中部	櫛田川	櫛田川	佐奈川					
近畿	新宮川	熊野川						
四国	那賀川	桑野川						

5) 計画高水位、氾濫危険水位を超えたが、現在下回っている河川

6) 避難判断水位を超えたが現在下回った河川

1 水系 1 河川

整備局	水系	河 川						
関東	久慈川	久慈川						

7) 氾濫注意水位を超えたが現在下回った河川

4 水系 7 河川

整備局	水系	河 川						
関東	荒川	小畔川	入間川	高麗川				
関東	利根川	巴波川	小貝川					
関東	那珂川	那珂川						
東北	阿武隈川	阿武隈川						

■ 都道府県管理河川の出水状況

1) 現在、計画高水位を超えている河川

・現時点でなし

2) 現在、氾濫危険水位を超えている河川

9 水系 9 河川

都道府県	水系	河 川					
三重県	銚子川	銚子川					
三重県	志原川	産田川					
三重県	木津川	木津川					
三重県	新宮川	板屋川					
和歌山県	紀の川	広川					
和歌山県	日高川	日高川					
和歌山県	新宮川	熊野川					
和歌山県	日置川	日置川					
徳島県	那賀川	那賀川					

3) 計画高水位を超えたが、現在下回っている河川

2 水系 2 河川

都道府県	水系	河 川					
福島県	阿武隈川	大滝根川					
香川県	綾川	綾川					

4) 氾濫危険水位を超えたが現在下回った河川

9 水系 10 河川

都道府県	水系	河 川					
埼玉県	荒川	鴻沼川					
山梨県	富士川	平等川					
茨城県	久慈川	久慈川					
埼玉県	利根川	元荒川					
三重県	堀切川	堀切川					
三重県	金剛川	愛宕川					
三重県	木津川	木津川					
徳島県	吉野川	川田川	園瀬川				
徳島県	勝浦川	勝浦川					

■ 被害状況

1) 一般被害

※浸水家屋数は、河川に係わる沿川の浸水被害について河川管理者が把握したものであり、市町村の集計する市町村全体の浸水家屋数とは異なる。

<国管理河川>

整備局	水系	河 川	市町村	浸水家屋数			家屋損壊数			田畑等浸水		被 害 状 況
				原因	床上 (戸)	床下 (戸)	原因	全壊 (戸)	半壊 (戸)	原因	面積 (約 ha)	
関東	アラカワ 荒川	ヨ アセガワ 小畔川	カワゴエシ 川越市							内水	7ha	※解消
近畿	シングウカワ 新宮川	オ ノ タニカワ 相野谷川	キホウチヨウ 紀宝町							溢水	調査 中	
四国	ナカガワ 那賀川	クワノガワ 桑野川	アナンシ 阿南市							溢水	1	会下地区 ※(予測)

四国	ナカガワ 那賀川	クワノガワ 桑野川	アナンシ 阿南市							溢水	9	石合地区 ※(予測)
四国	ナカガワ 那賀川	ナカガワ 那賀川	アナンシ 阿南市	溢水	23	22				溢水	46	加茂地区 ※(予測)
四国	ナカガワ 那賀川	ナカガワ 那賀川	アナンシ 阿南市	溢水	11	11				内水	56	吉井地区 ※(予測)
四国	ナカガワ 那賀川	ナカガワ 那賀川	アナンシ 阿南市	溢水	6	6				内水	13	楠根地区 ※(予測)
四国	ナカガワ 那賀川	ナカガワ 那賀川	アナンシ 阿南市							内水	7	深瀬地区 ※(予測)

<都道府県管理河川>

都道府県	水系	河川	市町村	浸水家屋数			家屋損壊数			田畑等浸水		被害状況
				原因	床上(戸)	床下(戸)	原因	全壊(戸)	半壊(戸)	原因	面積(約ha)	
福島県	アブクマガワ 阿武隈川	ヤブカワ 矢野川	白河市	溢水	0	約15	二	0	0	二	0	※解消
栃木県	トネガワ 利根川	キクサワガワ 菊沢川	サノシ 佐野市							溢水	3ha	※解消
埼玉県	トネガワ 利根川	エガワ 江川	オケガワシ 桶川市							溢水	1ha	※解消
茨城県	トネガワ 利根川	ヤミノカワ 八溝川	ダイゴマチ 大子町	溢水		1						
和歌山県	シンクウガワ 新宮川	クワノガワ 熊野川	新宮市									調査中
徳島県	那賀川	那賀川	那賀町	溢水		約50				溢水	40	詳細調査中
高知県	奈半利川	池谷川	田野町	内水		3						

※「原因」は、決壊、越水、溢水、内水、調査中などを記載。

2) 河川管理施設等被害

<国管理河川>

整備局	水系	河川	市町村	地点		被害状況		対策状況
				左右岸	KP	状態	数量(約m)	

<都道府県管理河川>

都道府県	水系	河川	市町村	地点		被害状況		対策状況
				左右岸	KP	状態	数量(約m)	
栃木県	利根川	田川	宇都宮市			堤防法 崩れ	10m	17日4時緊急復旧終了

■ 避難勧告及び避難指示状況

<国管理河川に関わる避難勧告及び避難指示状況>

整備局	水系	河川	市町村	避難発令状況			発令日時	解除日時	備考
				類型	世帯数	人数			
近畿	新宮川	相野谷川	紀宝町	指示	7	11	7月16日 20時40分		高岡 向清水団地
近畿	新宮川	相野谷川	紀宝町	指示	111	205	7月16日 23時40分		高岡 向清水団を除く
近畿	新宮川	相野谷川	紀宝町	指示	309	636	7月17日 1時20分		大里
近畿	新宮川	相野谷川	紀宝町	指示	183	358	7月17日 1時50分		鮎田
近畿	新宮川	相野谷川	紀宝町	指示	75	162	7月17日 3時00分		井内
四国	那賀川	那賀川	阿南市	勧告	6,362	30,871	7月16日 20時20分		中野島 那賀川
四国	那賀川	那賀川	阿南市	指示	12,251	46,311	7月16日 22時40分		全域

四国	那賀川	那賀川	那賀町	勧告	4023	9.228	7月16日 20時20分		全域
四国	那賀川	那賀川	那賀町	指示	1.254	2.967	7月17日 0時0分		木頭出原 木頭川切 簷敷

<都道府県管理河川に関わる避難勧告及び避難指示状況>

都道府県	水系	河川	市町村	避難発令状況			発令日時	解除日時	備考
				類型	世帯数	人数			

■ 国交省所有排水ポンプ車等による水防活動状況

<国管理>

整備局	水系	河川	市町村	地点		排水P車出動状況		水防団等活動状況
				左右岸	KP	出動数(台)	稼働状況	
福島	阿武隈川	阿武隈川	須賀川市	左岸	97.1	1	稼働中	30m ³ /min (高揚程) 16日14:36~17日0:30 内水排除
福島	阿武隈川	阿武隈川	郡山市	左岸	81.7	1	待機	30m ³ /min 16日16:00~17日3:35 内水排除
四国	那賀川	那賀川		右	13.6	1		熊谷川排水機場 待機
四国	那賀川	那賀川		左	16.2	1		岡崎川樋門 待機
四国	肱川	矢落川		左	0.6	1		都谷川排水樋門 待機
四国	仁淀川	仁淀川		右	8	1		待機
四国	仁淀川	仁淀川		右	14.5	1		待機
四国	渡川	中筋川		左	8.4	1		清水樋門 待機

<都道府県管理河川>

都道府県	水系	河川	市町村	地点		排水P車出動状況		水防団等活動状況
				左右岸	KP	出動数(台)	稼働状況	
山梨県	富士川	大坪川	笛吹市			1	済	笛吹川支川大坪川の水位低下のため 氾濫被害なし。
栃木県	利根川	菊沢川	佐野市			2	済	菊沢川排水機場の増強
埼玉県	荒川	九十川	ふじみ野市			1	待機	故障したポンプの代替 浸水被害なし。
香川県	西汐入川	西汐入川	丸亀市新浜町			1	待機	西汐入川水門 待機

○管理ダム

[洪水貯留操作を実施中のダム：19ダム]

- 直轄管理：5ダム
 - 相模川水系：宮ヶ瀬ダム
 - 櫛田川水系：蓮ダム
 - 紀の川水系：大滝ダム、猿谷ダム
 - 那賀川水系：長安口ダム

- 水資源機構管理：なし

- 都道府県管理： 14ダム
 - 埼玉県：権現堂調整池
 - 三重県：宮川ダム、君ヶ野ダム
 - 和歌山県：七川ダム、椿山ダム、切目川ダム、広川ダム
 - 岡山県：八塔寺川ダム
 - 香川県：長柄ダム、前山ダム、殿川ダム
 - 愛媛県：鹿森ダム、黒瀬ダム
 - 高知県：永瀬ダム

[洪水貯留操作を実施した（現在は洪水貯留操作を終了した）ダム：11ダム]

- 直轄管理：2ダム
 - 阿武隈川水系：三春ダム
 - 吉野川水系：柳瀬ダム
- 水資源機構管理：なし
- 都道府県管理：9ダム
 - 栃木県：西荒川ダム
 - 茨城県：竜神ダム
 - 徳島県：福井ダム、正木ダム
 - 香川県：門入ダム、内海ダム、大川ダム、田万ダム
 - 大内ダム

(天候等により再度洪水貯留操作を開始する場合があります。)

○土砂災害

●土砂災害発生状況

1)がけ崩れ

都道府県名		市町村名		人的被害			人家被害		
				死者	行方不明者	負傷者	全壊	半壊	一部損壊
山梨県	1件	上野原市	1件	-	-	-	-	-	-
長野県	1件	天龍村	1件	-	-	-	-	-	1戸
合計		<u>2件</u>		名	名	名	戸	戸	<u>1戸</u>

●土砂災害警戒情報の発表状況及び土砂災害に関わる避難勧告等の状況（7月17日 06:00現在）

土砂災害警戒情報				避難勧告等情報						
都道府県	市町村	発表日時	解除日時	地区	避難の状況			発令日時	解除日時	備考
					避難勧告 避難指示	対象 世帯数	対象人数			
神奈川県	山北町	7月16日 7:15	<u>7月16日 16:40</u>							
山梨県	上野原市	7月16日 8:20		浜沢、無生野	避難勧告	45	114	7月16日 9:00		
				ハッ沢	避難勧告	<u>5</u>	<u>13</u>	<u>7月16日 18:10</u>		
山梨県	大月市	7月16日 8:40								
東京都	檜原村	7月16日 9:13	<u>7月17日 05:47</u>							
栃木県	佐野市	7月16日 9:35	<u>7月16日 20:45</u>							
埼玉県	飯能市	7月16日 9:55	<u>7月17日 02:10</u>							
埼玉県	狭山市	7月16日 9:55	<u>7月16日 19:40</u>							
埼玉県	入間市	7月16日 9:55	<u>7月16日 19:40</u>							

埼玉県	坂戸市	7月16日 9:55	<u>7月16日</u> <u>19:40</u>							
埼玉県	日高市	7月16日 9:55	<u>7月16日</u> <u>19:40</u>							
埼玉県	毛呂山町	7月16日 9:55	<u>7月16日</u> <u>19:40</u>							
埼玉県	鳩山町	7月16日 9:55	<u>7月16日</u> <u>19:40</u>							
東京都	奥多摩町	7月16日 10:00	<u>7月17日</u> <u>05:47</u>							
埼玉県	所沢市	7月16日 10:15	<u>7月16日</u> <u>19:40</u>							
東京都	福生市	7月16日 10:50	<u>7月16日</u> <u>15:40</u>							
東京都	武蔵村山市	7月16日 10:50	<u>7月16日</u> <u>15:40</u>							
東京都	瑞穂町	7月16日 10:50	<u>7月16日</u> <u>15:40</u>							
東京都	八王子市	7月16日 11:50	<u>7月16日</u> <u>15:40</u>							
東京都	町田市	7月16日 11:50	<u>7月16日</u> <u>15:40</u>							
福島県	いわき市	7月16日 12:25	<u>7月16日</u> <u>18:17</u>							
福島県	田村市	7月16日 12:25	<u>7月16日</u> <u>16:53</u>							
福島県	川内村	7月16日 12:25	<u>7月16日</u> <u>16:53</u>							
福島県	大熊町	7月16日 12:25	<u>7月16日</u> <u>16:53</u>							
福島県	浪江町	7月16日 12:25	<u>7月16日</u> <u>16:53</u>							
埼玉県	桶川市	7月16日 12:25	<u>7月16日</u> <u>19:40</u>							
埼玉県	北本市	7月16日 12:25	<u>7月16日</u> <u>19:40</u>							
東京都	あきる野市	7月16日 12:43	<u>7月16日</u> <u>15:40</u>							
福島県	白河市	7月16日 13:05	<u>7月16日</u> <u>18:17</u>							
福島県	棚倉町	7月16日 13:05	<u>7月16日</u> <u>18:17</u>							
福島県	小野町	7月16日 13:05	<u>7月16日</u> <u>16:53</u>							
栃木県	宇都宮市	7月16日 13:20	<u>7月16日</u> <u>17:55</u>							
栃木県	大田原市	7月16日 13:20	<u>7月16日</u> <u>20:45</u>							
栃木県	さくら市	7月16日 13:20	<u>7月16日</u> <u>17:55</u>							
栃木県	高根沢町	7月16日 13:20	<u>7月16日</u> <u>17:55</u>	高根沢	避難勧告	10	34	<u>7月16日</u> <u>13:30</u>	<u>7月16日</u> <u>20:30</u>	
茨城県	大子町	7月16日 13:23	<u>7月16日</u> <u>18:45</u>	下小川、下津原	避難勧告			<u>7月16日</u> <u>16:30</u>	<u>7月16日</u> <u>21:20</u>	

栃木県	那珂川町	7月16日 14:39	7月16日 20:45								
福島県	塙町	7月16日 15:00	7月16日 16:53								
福島県	鮫川村	7月16日 15:00	7月16日 16:53								
福島県	石川町	7月16日 15:00	7月16日 16:53								
福島県	平田村	7月16日 15:00	7月16日 16:53								
福島県	古殿町	7月16日 15:00	7月16日 16:53								
福島県	葛尾村	7月16日 15:00	7月16日 16:53								
栃木県	芳賀町			水沼	避難勧告	21	69	7月16日 16:15	7月16日 20:00		
山梨県	小菅村			宮川、橋立、 淀、白沢	避難勧告	93	234	7月16日 17:00			
奈良県	土津川村	7月16日 23:10		滝川、風屋、谷 垣内、沼田原地 区	避難勧告	39	78	7月16日 17:00			
				滝川、風屋花園 地区(一部)	避難指示	19	38	7月16日 21:20			
				谷垣内、沼田原 地区	避難勧告	20	40	(継続)			
徳島県	吉野川市 美郷	7月16日 18:45		美郷	避難勧告	511	1,070	7月16日 18:50			
奈良県	宇陀市	7月16日 18:46									
奈良県	吉野町	7月16日 18:46									
奈良県	川上村	7月16日 18:46									
徳島県	吉野川市 山川町	7月16日 19:12		山瀬、川田	避難勧告	1,320	3,070	7月16日 19:20			
徳島県	美馬市 木屋平	7月16日 19:12									
徳島県	美馬市 穴吹町	7月16日 19:12									
徳島県	神山町	7月16日 19:12		広野	避難指示	28	80	7月16日 22:10			
奈良県	野迫川村	7月16日 19:50									
徳島県	三好市 井川町	7月16日 19:50		井川町	避難勧告	99	196	7月16日 21:15			
徳島県	三好市 東祖谷	7月16日 19:50		東祖谷	避難勧告	814	1,473	7月16日 17:30			
				東祖谷	避難指示	99	186	7月16日 23:30			
徳島県	三好市西 祖谷山村	7月16日 19:50		西祖谷	避難勧告	615	1,187	7月16日 17:30			
徳島県	勝浦町	7月16日 19:50		全域	避難勧告	2,176	5,585	7月16日 20:00			
徳島県	上勝町	7月16日 19:50									

徳島県	佐那河内村	7月16日 19:50		高橋	避難勧告	2	5	7月16日 21:31		
徳島県	那賀町木沢地域	7月16日 19:50		木沢	避難勧告	280	581	7月16日 19:50		
徳島県	つるぎ町二宇	7月16日 19:50		一宇地区	避難勧告	522	885	7月16日 20:40		
徳島県	東みよし町三加茂地域	7月16日 19:50		大藤、毛田、絵堂、西庄、黒長谷	避難勧告	421	760	7月16日 18:00		
徳島県	徳島市	7月16日 20:20		上八万、佐古、入田、八万、加茂名、勝占、国府、多家長、新町、東富田、津田、西富田	避難勧告	19,181	43,823	7月16日 22:00		
徳島県	小松島市	7月16日 20:20		中田・根井・元根井・新居見・田浦・柳瀬・田野・赤石・立江・芝生	避難勧告	1,241	2,879	7月16日 20:45		
徳島県	阿南市	7月16日 20:20		加茂谷、大野、宝田、富岡、新野、桑野、橋、福井、羽ノ浦、見能林、長生	避難勧告	11,450	28,749	7月16日 20:20		
				加茂谷、大野、宝田、富岡、新野、桑野、橋、福井、羽ノ浦、見能林、長生	避難指示	12,099	30,379	7月16日 22:40		
徳島県	那賀町鷺敷地域	7月16日 20:20		鷺敷	避難勧告	1,198	2,976	7月16日 20:20		
徳島県	那賀町相生地域	7月16日 20:20		相生	避難勧告	1,105	2,750	7月16日 20:20		
徳島県	那賀町上那賀地域	7月16日 20:20		上那賀	避難勧告	764	1,597	7月16日 20:20		
徳島県	那賀町木頭地域	7月16日 20:20		木頭	避難勧告	676	1,324	7月16日 20:20		
徳島県	海陽町海南地域	7月16日 20:20								
徳島県	つるぎ町半田	7月16日 20:20		半田地区の一部	避難勧告	522	944	7月16日 20:40		
徳島県	つるぎ町貞光	7月16日 20:20		貞光地区の一部	避難勧告			7月16日 20:40		
				貞光地区	避難指示	155	347	7月16日 23:30		
徳島県	吉野川市鵜島町	7月16日 20:50		森山、牛島、西麻植、飯尾敷地	避難勧告	1,070	2,720	7月16日 21:00		
徳島県	吉野川市川島町	7月16日 20:50		川島・学島	避難勧告	852	1,939	7月16日 21:00		
徳島県	石井町	7月16日 20:50		浦庄、石井	避難勧告			7月16日 23:00		
神奈川県	山北町	7月16日 21:45	7月17日 02:30							
高知県	馬路村	7月16日 21:45		日浦地区(瀬戸ヶ谷)	避難指示	43	88	7月16日 21:55		
				全域	避難勧告	413	859	7月16日 21:55		
和歌山県	田辺市	7月16日 21:45		中辺路町全域、本宮町全域、熊野、面川、深谷地域	避難勧告	3,249	6,093	7月16日 17:00		
和歌山県	新宮市	7月16日 21:45								
山梨県	道志村	7月16日 21:50		椿～釜之前	避難勧告			7月16日 22:00		
神奈川県	相模原市西部	7月16日 22:10	7月17日 02:30							
奈良県	五條市南部	7月16日 22:10		大塔地区	避難勧告	187	323	7月16日 22:10		

奈良県	天川村	7月16日 22:10								
山梨県	富士吉田 市	7月16日 22:15								
山梨県	都留市	7月16日 22:15								
徳島県	三好市池 田町	7月16日 22:40								
高知県	北川村	7月16日 22:45		加茂中川原、小 島影、東長山	避難勧告	42	105	7月16日 22:30		
				加茂中川原、小 島影	避難指示	33	82	7月16日 23:45		
				全域(加茂中川 原、小島影を除 く)	避難勧告	611	1,322	7月16日 23:45		
香川県	高松市	7月16日 22:55	7月17日 04:20							
香川県	さぬき市	7月16日 22:55	7月17日 04:20	前山、多和、大川町南川、 大川町田面、寒川町石田 東、寒川町石田西	避難勧告	2,345	5,835	7月16日 22:57		
香川県	東かがわ 市	7月16日 22:55	7月17日 04:20	五名	避難勧告	146	299	7月16日 23:29		
				笠松	避難勧告	11	26	7月16日 23:37		
香川県	三木町	7月16日 22:55	7月17日 04:20	上高岡、下高岡、井上、井 戸、奥山、小巻、朝倉、池 戸、田中、麻庭	避難勧告	1,301	3,009	7月16日 22:55		
徳島県	阿波市土 成町	7月16日 23:13		土成、御所	避難勧告			7月16日 15:00		
徳島県	阿波市市 場町	7月16日 23:13		八幡、大俣、 市場	避難勧告			7月16日 15:00		
徳島県	阿波市阿 波町	7月16日 23:13		久勝、伊沢、 林	避難勧告			7月16日 15:00		
徳島県	美馬市脇 町	7月16日 23:13								
徳島県	美馬市美 馬町	7月16日 23:13								
徳島県	牟岐町	7月16日 23:13		全域	避難勧告			7月16日 23:30		
徳島県	美波町日 和佐地域	7月16日 23:13								
徳島県	板野町	7月16日 23:13								
徳島県	上板町	7月16日 23:13								
香川県	綾川町	7月16日 23:45	7月17日 04:20	東分、粉所、西 分	避難勧告	850	1,935	7月16日 23:45		
				北、牛川、羽床 上、羽床下	避難勧告	1,241	3,259	7月17日 00:15		
香川県	まんのう 町	7月16日 23:45	7月17日 04:20	吉野、川東、中 通、造田、長炭	避難勧告	1,126	2,869	7月17日 00:10		
徳島県	三好市山 城町	7月16日 23:45		山城町	避難勧告	30	65	7月16日 17:30		
徳島県	海陽町海 部地域	7月16日 23:45								
徳島県	海陽町穴 喰地域	7月16日 23:45								

和歌山県	古座川町	7月17日 00:15								
愛媛県	新居浜市	7月17日 00:15								
愛媛県	四国中央市	7月17日 00:15								
奈良県	五條市北部	7月17日 00:20								
愛媛県	西条市	7月17日 00:40								
愛媛県	東温市	7月17日 00:40								
奈良県	大淀町	7月17日 01:13								
奈良県	下市町	7月17日 01:13								
愛媛県	久万高原町	7月17日 01:25								
愛媛県	松山市	7月17日 01:40								
愛媛県	今治市	7月17日 01:40								
和歌山県	かつらぎ町	7月17日 01:45								
高知県	安芸市	7月17日 01:45								
高知県	香美市	7月17日 01:45								
奈良県	黒滝村	7月17日 02:15								
和歌山県	御坊市	7月17日 02:20								
和歌山県	高野町	7月17日 02:20								
和歌山県	広川町	7月17日 02:20								
和歌山県	有田川町	7月17日 02:20								
和歌山県	印南町	7月17日 02:20								
和歌山県	日高川町	7月17日 02:20								
和歌山県	白浜町	7月17日 02:20								
和歌山県	上富田町	7月17日 02:20								
和歌山県	すさみ町	7月17日 02:20								
和歌山県	那智勝浦町	7月17日 02:20								
三重県	熊野市	7月17日 02:50								
三重県	松坂市西部	7月17日 03:45								

三重県	大台町	7月17日 03:45								
岡山県	備前市	7月17日 04:13								
岡山県	瀬戸内市	7月17日 04:13								
和歌山県	みなべ町	7月17日 04:15								
奈良県	東吉野村	7月17日 04:22								
岡山県	美作市	7月17日 04:57								
岡山県	和気町	7月17日 04:57								
岡山県	赤磐市	7月17日 05:12								
和歌山県	日高町	7月17日 05:12								
和歌山県	由比町	7月17日 05:12								

○道路

1. 高速道路、直轄国道の通行止め及び被災状況

(1) 高速道路

被災による通行止め: なし

※下記2区間で越波による通行止め

○ 道路名: 東名高速道路

区間名: 富士IC～清水JCT(上り)[7/16 5:45～7/17 5:00]
(下り)[7/15 2:30～継続中]

○ 道路名: 西湘バイパス

区間名: 西湘二宮IC～早川IC(下り)[7/16 1:30～継続中]

※下記2区間で強風による通行止め

○ 道路名: 瀬戸中央自動車道

区間名: 児島IC～坂出IC(上下)[7/16 18:00～継続中]

○ 道路名: 神戸淡路鳴門自動車道

区間名: 洲本IC～鳴門IC(上下)[7/17 00:30～継続中]

※下記5路線(6区間)で雨による通行止め

○ 道路名: 中央自動車道

区間名: 勝沼IC～上野原IC(上り)[7/16 22:00～継続中]

区間名: 大月IC～八王子IC(下り)[7/16 22:00～継続中]

○ 道路名: 中央自動車道 富士吉田線

区間名: 大月JCT～都留IC(上り)[7/16 22:00～継続中]

○ 道路名: 首都圏中央連絡自動車道

区間名: あきる野IC～相模原愛川IC(内外)[7/17 2:00～継続中]

○ 道路名: 神戸淡路鳴門自動車道

区間名: 東浦IC～洲本IC(上下)[7/17 4:35～継続中]

○ 道路名: 阪和自動車道

区間名: 有田IC～御坊南IC(上下)[7/17 6:12～継続中]

○ 道路名: 北関東自動車道

区間名: 太田桐生IC～佐野田沼IC(上下)[7/16 9:22～7/16 20:10]

(2)直轄国道

被災による通行止め：3区間

路線名	区間名	被災状況	備考
○ 紀勢自動車道 (新直轄)	キセイセン ナンキ タナベ ナンキ シラ 紀勢線南紀田辺IC～南紀白 浜IC	土砂崩落	7/17 2:40 全面通行止 迂回路：有 孤立集落：無 人身・物損：確認中
○ 国道42号	ワカヤマケン ヒダカ チョウ 和歌山県日高町荊木	路面冠水	7/17 4:45 全面通行止 迂回路：有 孤立集落：無 人身・物損：無
○ 国道55号	トクシマケンアナンシタチバナチョウ トクシマケンア 徳島県阿南市橋町～徳島県 ナンシタチバナチョウ 阿南市橋町	路面冠水	7/17 04:20 全面通行止 迂回路：有 孤立集落：無 人身・物損：無

※「○」は通行止め中

※下記1区間で越波による通行止め

○ 道路名：国道55号

区間名：高知県室戸市吉良川町西宮～高知県室戸市吉良川町西灘 [7/15 20:30～継続中]

※下記3区間で雨による通行止め

○ 道路名：国道1号西湘バイパス

区間名：大磯東IC～西湘二宮IC（下り） [7/16 1:30～]

○ 道路名：国道138号

区間名：山梨県南都留郡山中湖村平野～静岡県駿東郡小山町須走 [7/16 18:00～]

○ 道路名：国道153号

区間名：愛知県豊田市明川町～豊田市小田木町 [7/17 5:40～]

道路名：国道20号

区間名：神奈川県相模原市緑区与瀬～神奈川県相模原市緑区吉野 [7/16 09:20～7/16 16:10]

道路名：国道20号

区間名：上野原市四方津～大月市梁川町新倉 [7/16 10:50～7/17 5:20]

2. その他の道路の通行止め及び被災状況

(1)補助国道

被災による通行止：16区間

路線名	区間名	被災状況	備考
○ 国道399号	フクシマケンタムラシ ミヤコジ マチイワイサワ 福島県田村市都路町岩井沢	路面冠水	・通行止開始日時：7月16日13:30～ ・人身物損なし、孤立なし、迂回路あり
○ 国道169号	ナラケン ヨシノゲン シモキタヤママラ ゼンキ 奈良県吉野郡下北山村前鬼 シモキタヤママラ カミイケハラ ～下北山村上池原	法面崩落	・通行止開始日時：7月16日16:10～ ・人身物損なし、孤立なし、迂回路なし(広域的にはあり)
○ 国道371号	ワカヤマケン ヒガシムロゲン コザガワチョウ 和歌山県東牟婁郡古座川町 マナゴ 真砂	法面崩落	・通行止開始日時：7月16日23:30～ ・人身物損なし、孤立なし、迂回路あり
○ 国道168号(旧道)	ワカヤマケン シングウシ クマノガワチョウ ヒ 和歌山県新宮市熊野川町日 タリ 足	路面冠水	・通行止開始日時：7月17日0:30～ ・人身物損なし、孤立なし、迂回路なし(広域的にはあり)
○ 国道168号	ワカヤマケン シングウシ オウガ シングウ 和歌山県新宮市相賀～新宮 シ クマノガワチョウ ヒガシシキヤ 市熊野川町東敷屋	路面冠水	・通行止開始日時：7月17日2:00～ ・人身物損なし、孤立なし、迂回路なし(広域的にはあり)

○国道168号	ワカヤマケン タナベシ ホングウチョウホングウ 和歌山県田辺市本宮町本宮	路面冠水	・通行止開始日時:7月17日3:35～ ・人身物損なし、孤立なし、迂回路あり
○国道438号	トクシマケン ミヨウドウケン サナゴウチソン シモ 徳島県名東郡 佐那河内村下 アザネゴウ 字根郷	路面冠水	・通行止開始日時:7月16日22:10～ ・人身物損なし、孤立なし、迂回路あり
○国道438号	トクシマケン トクシマシ カミハチマンチョウニシジ 徳島県徳島市上八万町西地 サナゴウチソン イチ セ ～佐那河内村一ノ瀬	路面冠水	・通行止開始日時:7月16日22:20～ ・人身物損なし、孤立なし、迂回路あり
○国道492号	トクシマケン ミマシ アナブキチョウクチャマ 徳島県美馬市穴吹町口山～ コヤダイラ カワイ 木屋平川井	落石	・通行止開始日時:7月16日22:00～ ・人身物損なし、孤立なし、迂回路あり
○国道438号	トクシマケン ミマケン チョウ サダミツ 徳島県美馬郡つるぎ町 貞光	路面冠水	・通行止開始日時:7月16日23:30～ ・人身物損なし、孤立なし、迂回路あり
○国道438号	トクシマケン トクシマシ カミハチマンチョウ タナカ 徳島県徳島市上八万町田中	路面冠水	・通行止開始日時:7月16日23:35～ ・人身物損なし、孤立なし、迂回路あり
○国道438号	トクシマケン トクシマシ ハチマンチョウテラヤマ 徳島県徳島市八万町寺山	路面冠水	・通行止開始日時:7月17日00:10～ ・人身物損なし、孤立なし、迂回路あり
○国道492号	トクシマケン ミマシ アナブキチョウ 徳島県美馬市穴吹町	路面冠水	・通行止開始日時:7月16日23:30～ ・人身物損なし、孤立なし、迂回路あり
○国道438号	トクシマケン ミマケン チョウサダミツ 徳島県美馬郡つるぎ町貞光 アザナガセ 字長瀬	建物倒壊	・通行止開始日時:7月16日23:30～ ・人身物損なし、孤立なし、迂回路あり
○国道193号	トクシマケン ナカケン ナカチョウ キトウ 徳島県那賀郡那賀町木頭～ ハイキョウ 拝宮	路面冠水	・通行止開始日時:7月17日00:50～ ・人身物損なし、孤立なし、迂回路あり
○国道195号	トクシマケン ナカケン ナカチョウ ワジキ ゴウ 徳島県那賀郡那賀町和喰郷 アザミナカワ 字南川	路面冠水	・通行止開始日時:7月17日01:50～ ・人身物損なし、孤立なし、迂回路あり

※「○」は通行止め中

(2)都道府県・政令市道

7月16日 14:00

(計6区間)

7月17日 6:00

(計61区間)

- | | | |
|-------------------------|---|------------------------------|
| ・埼玉県 4区間
(倒木1、路面冠水3) | → | ・福島県 1区間 (路面冠水1) |
| ・群馬県 2区間
(路面冠水2) | → | ・栃木県 1区間 (土砂流出1) |
| | | ・埼玉県 1区間 (路面冠水1) |
| | | ・群馬県 2区間 (路面冠水2) |
| | | ・山梨県 5区間 (路肩崩壊2、土砂崩落1、土砂流出2) |
| | | ・神奈川県 1区間 (路面冠水1) |
| | | ・茨城県 1区間 (路面冠水1) |
| | | ・三重県 4区間 (路面冠水3、倒木1) |
| | | ・静岡県 1区間 (土砂流出1) |
| | | ・和歌山県 9区間 (法面崩落1、路面冠水6、倒木2) |
| | | ・滋賀県 1区間 (倒木1) |
| | | ・徳島県 25区間 (路面冠水21、落石3) |

- ・香川県 8 区間（路面冠水 2、土砂流出 1、道路陥没 1、路肩崩壊 2）
- ・愛媛県 1 区間（落石 1）

○鉄道関係

（運行状況）

17事業者 70路線 運転休止

事業者名	線名	運転休止区間	運転休止		運転再開		主な被害状況等
JR東日本	中央線	高尾駅～大月駅間	7/17	始発			台風
JR東日本	中央線	四方津駅～大月駅間	7/16	6:02	7/16	18:27	
JR東日本	中央線	大月駅～塩山駅間	7/16	6:51	7/16	13:08	
JR東日本	東北線	黒磯駅～新白河駅間	7/16	8:41	7/16	19:18	
JR東日本	磐越東線	いわき駅～小野新町駅間	7/16	9:42	7/17	5:30	
JR東日本	水郡線	常陸大子駅～郡山駅間	7/16	11:05	7/16	20:44	
JR東日本	青梅線	青梅駅～奥多摩駅間	7/16	8:30	7/16	16:11	
JR東日本	烏山線	宝積寺駅～烏山駅間	7/16	12:20	7/16	19:49	
JR東海	御殿場線	国府津駅～御殿場駅間	7/16	5:35	7/17	5:50	
JR東海	紀勢線	多気駅～新宮駅間	7/17	始発			台風
JR東海	名松線	松阪駅～伊勢奥津駅間	7/17	始発			台風(バス代行区間を含む)
JR西日本	紀勢線	串本駅～和深駅間	7/16	10:58	7/16	14:05	
JR西日本	紀勢線	和深駅～周参見駅間	7/16	12:56	7/16	14:05	
JR西日本	紀勢線	新宮駅～紀伊田辺駅間	7/16	16:00			台風
JR西日本	山陽線	三石駅～糸崎駅間	7/16	22:15			台風
JR西日本	山陽線	糸崎駅～新山口駅間	7/17	始発			台風
JR西日本	伯備線	倉敷駅～新見駅間	7/16	22:31			台風
JR西日本	伯備線	新見駅～伯耆大山駅間	7/17	始発			台風
JR西日本	因美線	鳥取駅～智頭駅間	7/17	始発			台風
JR西日本	因美線	智頭駅～津山駅間	7/16	20:36			台風
JR西日本	芸備線	備中神代駅～備後落合駅間	7/16	21:34			台風
JR西日本	芸備線	備後落合駅～広島駅間	7/17	始発			台風
JR西日本	福塩線	福山駅～府中駅間	7/16	22:06			台風
JR西日本	福塩線	府中駅～塩町駅間	7/17	始発			台風
JR西日本	呉線	三原駅～海田市駅間	7/17	始発			台風
JR西日本	可部線	横川駅～可部駅間	7/17	始発			台風
JR西日本	岩徳線	岩国駅～櫛ヶ浜駅間	7/17	始発			台風
JR西日本	山陰線	東浜駅～益田駅間	7/17	始発			台風
JR西日本	境線	米子駅～境駅間	7/17	始発			台風
JR西日本	木次線	宍道駅～備後落合駅間	7/17	始発			台風
JR西日本	三江線	江津駅～三次駅間	7/17	始発			台風
JR西日本	本四備讃線	茶屋町駅～児島駅間	7/16	22:05			台風
JR西日本	宇野線	岡山駅～宇野駅間	7/16	22:18			台風
JR西日本	赤穂線	寒河駅～東岡山駅間	7/16	21:58			台風
JR西日本	吉備線	岡山駅～総社駅間	7/16	21:51			台風
JR西日本	津山線	岡山駅～津山駅間	7/16	22:31			台風
JR西日本	和歌山線	王子駅～和歌山駅間	7/17	始発			台風
JR西日本	草津線	貴生川駅～柘植駅間	7/16	18:13			台風
JR西日本	紀勢線	紀伊田辺駅～和歌山駅間	7/16	20:35			台風
JR西日本	東海道線	米原駅～京都駅間	7/17	始発			台風
JR西日本	赤穂線	相生駅～寒河駅間	7/17	始発			台風
JR西日本	山陰線	園部駅～東浜駅間	7/17	始発			台風
JR西日本	舞鶴線	綾部駅～東舞鶴駅間	7/17	始発			台風
JR西日本	福知山線	篠山口駅～福知山駅間	7/17	始発			台風

JR西日本	播但線	姫路駅～和田山駅間	7/17	始発			台風
JR西日本	姫新線	姫路駅～佐用駅間	7/17	始発			台風
JR西日本	姫新線	美作土居駅～新見駅間	7/16	21:35			台風
JR西日本	関西線	亀山駅～伊賀上野駅間	7/17	始発			台風
JR西日本	小浜線	小浜駅～東舞鶴駅間	7/17	始発			台風
JR西日本	大糸線	糸魚川駅～南小谷駅間	7/17	始発			台風
JR四国	予土線	江川崎駅～窪川駅間	7/16	13:35			台風
JR四国	予土線	宇和島駅～江川崎駅間	7/16	19:31			台風
JR四国	牟岐線	徳島駅～海部駅間	7/16	15:12			台風
JR四国	土讃線	多度津駅～琴平駅間	7/16	19:06			台風
JR四国	土讃線	琴平駅～阿波池田駅間	7/16	17:18			台風
JR四国	土讃線	阿波池田駅～高知駅間	7/16	15:39			台風
JR四国	土讃線	高知駅～窪川駅間	7/16	15:04			台風
JR四国	鳴門線	池谷駅～鳴門駅間	7/16	17:11			台風
JR四国	徳島線	徳島駅～阿波池田駅間	7/16	17:20			台風
JR四国	高德線	高松駅～徳島駅間	7/16	19:20			台風
JR四国	本四備讃線	児島駅～宇多津駅間	7/16	17:40			台風
JR四国	予讃線	高松駅～多度津駅間	7/16	19:42			台風
JR四国	予讃線	多度津駅～観音寺駅間	7/16	19:08			台風
JR四国	予讃線	観音寺駅～伊予西条駅間	7/16	19:29			台風
JR四国	予讃線	伊予西条駅～松山駅間	7/16	19:35			台風
JR四国	予讃線	松山駅～八幡浜駅間(伊予長浜経由)	7/16	18:30			台風
JR四国	予讃線	松山駅～八幡浜駅間(内子経由)	7/16	18:44			台風
JR四国	予讃線	八幡浜駅～宇和島駅間	7/16	18:14			台風
東武鉄道	佐野線	館林駅～葛生駅間	7/16	13:57	7/16	17:11	
富士急行	大月線	大月駅～東桂駅間	7/16	8:45	7/16	20:11	
わたらせ渓谷鐵道	わたらせ渓谷線	大間々駅～間藤駅間	7/16	14:30	7/17	始発	
土佐くろしお鐵道	宿毛線	宿毛駅～中村駅間	7/16	16:37			台風
土佐くろしお鐵道	中村線	窪川駅～中村駅間	7/16	16:41			台風
土佐くろしお鐵道	阿佐線	後免駅～奈半利駅間	7/16	16:14			台風
阿佐海岸鐵道	阿佐東線	海部駅～甲浦駅間	7/16	14:02			台風
とさでん交通	駅前線	はりまや橋停留場～高知駅前停留場	7/16	18:55	7/17	始発	
とさでん交通	棧橋線	はりまや橋停留場～棧橋通5丁目停留場	7/16	19:04	7/17	始発	
とさでん交通	後免線	はりまや橋停留場～後免町停留場	7/16	19:04	7/17	始発	
とさでん交通	伊野線	はりまや橋停留場～伊野停留場	7/16	19:01	7/17	始発	
高松琴平電鉄	琴平線	高松築港駅～琴電琴平駅間	7/16	20:02			台風
高松琴平電鉄	志度線	瓦町駅～琴電志度駅間	7/16	19:40			台風
高松琴平電鉄	長尾線	瓦町駅～長尾駅間	7/16	19:56			台風
智頭急行	智頭線	上郡駅～智頭駅間	7/17	始発			台風
錦川鐵道	錦川清流線	川西駅～錦町駅間	7/17	始発			台風
若桜鐵道	若桜線	郡家駅～若桜駅間	7/17	始発			台風
水島臨海鐵道	水島本線	倉敷市駅～倉敷ターミナル駅	7/17	始発			台風
井原鐵道	井原線	清音駅～神辺駅間	7/17	始発			台風
伊予鐵道	高浜線	高浜駅～松山市駅間	7/17	始発			台風
伊予鐵道	横河原線	松山市駅～横河原駅間	7/17	始発			台風
伊予鐵道	郡中線	松山市駅～郡中港駅間	7/17	始発			台風
伊予鐵道	城北線	古町停留場～平和通1丁目停留場間	7/17	始発			台風
伊予鐵道	城南線	道後温泉停留場～西堀端停留場間	7/17	始発			台風
伊予鐵道	城南線	上一万停留場～平和通1丁目停留場間	7/17	始発			台風
伊予鐵道	本町線	西堀端停留場～本町6丁目停留場間	7/17	始発			台風
伊予鐵道	大手町線	西堀端停留場～古町停留場間	7/17	始発			台風
伊予鐵道	花園線	南堀端停留場～松山市駅停留場間	7/17	始発			台風

箱根登山鉄道	鉄道線	小田原駅～箱根湯本駅間	7/17	始発		台風
箱根登山鉄道	鉄道線	箱根湯本駅～強羅駅間	7/16	22:00		台風
箱根登山鉄道	鋼索線	強羅駅～早雲山駅	7/17	始発		台風
WILLERTRAINS	宮津線	西舞鶴駅～豊岡駅間	7/17	始発		台風
WILLERTRAINS	宮福線	宮津駅～福知山駅間	7/17	始発		台風
紀州鉄道	紀州鉄道線	御坊駅～西御坊駅間	7/17	始発		台風
一畑電車	北松江線	電鉄出雲～松江しんじ湖温泉	7/17	始発		台風
一畑電車	大社線	川跡～出雲大社前	7/17	始発		台風

○自動車関係

高速バスが169路線で運休中

事業者名	路線(方面)名	被害状況	備考(運行休止区間等)
中部運輸局管内			
名鉄バス(株)	名古屋～大分	運休	
名鉄バス(株)	名古屋～八幡浜	運休	
名鉄バス(株)	名古屋～徳島	運休	名古屋発7:40 23:00 徳島発23:00
名鉄バス(株)	名古屋～福岡	運休	
名鉄バス(株)	名古屋～長崎	運休	
名鉄バス(株)	名古屋～熊本	運休	
名鉄バス(株)	名古屋～新宿	運休	名古屋発16:30 22:30 23:00 新宿発16:10 22:40 23:40
名鉄バス(株)	名古屋～高松・丸亀	運休	
名鉄バス(株)	名古屋～高知	運休	
ジェイアール東海バス(株)	名古屋～東京	運休	名古屋発10:15 16:15
ジェイアール東海バス(株)	名古屋～徳島・高松・松山	運休	
ジェイアール東海バス(株)	名古屋～三次・広島	運休	
ジェイアール東海バス(株)	名古屋～松江・出雲	運休	
ジェイアール東海バス(株)	名古屋～岡山・倉敷	運休	
濃飛乗合自動車(株)	高山～京都・大阪線	運休	高山発14:40 16:25
濃飛乗合自動車(株)	高山～新宿	運休	高山発17:00 新宿発14:30 17:00 22:50
しずてつジャストライン(株)	清水～USJ	運休	清水発22:10
近畿運輸局管内			
西日本ジェイアールバス	大阪～岡山	一部運休	
西日本ジェイアールバス	大阪～広島	一部運休	
西日本ジェイアールバス	京都～出雲	運休	
西日本ジェイアールバス	神戸～出雲	運休	
西日本ジェイアールバス	京都～米子	運休	
西日本ジェイアールバス	京都～鳥取	運休	
西日本ジェイアールバス	京都～徳島	運休	

西日本ジェイアールバス	大阪～徳島	運休	
西日本ジェイアールバス	神戸～徳島	運休	
西日本ジェイアールバス	京都～高松	運休	
西日本ジェイアールバス	大阪～高松	運休	
西日本ジェイアールバス	神戸～高松	運休	
<u>西日本ジェイアールバス</u>	<u>大阪～松山</u>	<u>運休</u>	
<u>西日本ジェイアールバス</u>	<u>大阪～高知</u>	<u>運休</u>	
西日本ジェイアールバス・明光バス	大阪～白浜	運休	
阪急バス	大阪～高知	運休	
阪急バス	大阪～松山・八幡浜	運休	
阪急バス	大阪～高松	運休	
阪急バス	大阪～徳島	運休	
阪急バス	大阪～阿波池田	運休	
<u>阪急バス</u>	<u>大阪～出雲</u>	<u>運休</u>	
<u>阪急バス</u>	<u>大阪～洲本</u>	<u>運休</u>	
阪急観光バス	大阪～西鉄天神	運休	
<u>阪急観光バス</u>	<u>大阪～池袋</u>	<u>運休</u>	
阪神バス	大阪～津和野	運休	
<u>阪神バス</u>	<u>大阪～宇和島</u>	<u>運休</u>	
<u>阪神バス</u>	<u>大阪～新居浜・今治</u>	<u>運休</u>	
<u>阪神バス</u>	<u>大阪・神戸～徳島</u>	<u>運休</u>	
京阪バス	枚方～徳島	運休	
京阪バス	京都～西鉄天神	運休	
京阪バス	京都～松山	運休	
京阪バス	京都～高知	運休	
京阪バス	京都～徳島	運休	
京阪バス	京都～高松	運休	
<u>関西空港交通・南海バス</u>	<u>関空～徳島</u>	<u>運休</u>	
<u>関西空港交通・南海バス</u>	<u>関空～高松</u>	<u>運休</u>	
<u>関西空港交通・南海バス</u>	<u>関空～岡山</u>	<u>一部運休</u>	
<u>関西空港交通・南海バス</u>	<u>関空～姫路</u>	<u>一部運休</u>	
<u>近鉄バス</u>	<u>京都・大阪～山口・萩</u>	<u>運休</u>	
<u>近鉄バス</u>	<u>京都・大阪～宮崎</u>	<u>運休</u>	
<u>近鉄バス</u>	<u>京都・大阪～長崎</u>	<u>運休</u>	

近鉄バス	京都・大阪～中村・宿毛	運休	
近鉄バス	京都・大阪～熊本	運休	
近鉄バス	大阪～鹿児島	運休	
近鉄バス	京都・大阪～大分	運休	
近鉄バス	大阪・京都～高山	運休	
近鉄バス・明光バス	京都～白浜	運休	
南海バス	大阪～高松	運休	
南海バス	大阪～徳島	運休	
明光バス・西武観光バス	白浜～東京	運休	
WILLER EXPRESS	姫路～関東	運休	
WILLER EXPRESS	和歌山～関東	運休	
WILLER EXPRESS	関西～関東	運休	
WILLER EXPRESS	関西～広島	運休	
WILLER EXPRESS	関西～福岡	運休	
神姫バス	姫路・加古川・神戸～渋谷・新	運休	
神姫バス	姫路～鳥取	運休	
神姫バス	三ノ宮～徳島	運休	
神姫バス	三ノ宮～松山	運休	
神姫バス	三ノ宮～高松	運休	
神姫バス	三ノ宮～池田	運休	
神姫バス	三ノ宮～高知	運休	
神姫バス	三ノ宮～岡山	運休	
神姫バス	三ノ宮～広島	運休	
中国運輸局管内			
防長交通	萩～東京	運休	
防長交通	萩～京都	運休	
防長交通	下松市役所～博多B I	運休	
中国J Rバス	広島～東京	運休	
中国J Rバス	広島～名古屋	運休	
中国J Rバス	広島～京都	運休	
中国J Rバス・広交観光	広島～岡山	運休	
中国J Rバス	広島～高松	運休	
中国J Rバス・広交観光・中国バス	福山・広島～福岡	運休	
中国J Rバス	広島～出雲	運休	

中国JRバス	広島～玉造温泉	運休	
中国JRバス	倉敷～東京	運休	
中国JRバス	山口～福岡	運休	
中国JRバス	出雲～東京	運休	
中国JRバス	出雲～名古屋	運休	
中国JRバス	出雲～京都	運休	
中国JRバス	出雲～大阪	運休	
中国JRバス	出雲～神戸	運休	
中国JRバス	津和野～東京	運休	
中国JRバス・両備HD・下津井電鉄	倉敷・岡山～大阪	運休	
中国JRバス	益田～大阪	運休	
中国JRバス	呉～大阪	運休	
下津井電鉄・両備HD	岡山～高知	運休	
両備HD	岡山・倉敷～徳島	運休	
一畑バス・中国バス・おのみちバス	松江～福山	運休	
石見交通	津和野～大阪	運休	
両備HD	倉敷・岡山～品川・浜松町	運休	
両備HD	倉敷・岡山～東京駅	運休	
両備HD	倉敷・岡山～新宿駅	運休	
両備HD	倉敷・岡山～名古屋	運休	
両備HD	倉敷・岡山～福岡	運休	
両備HD・下津井電鉄	倉敷・岡山～京都	運休	
下津井電鉄	岡山～松山	運休	
広交観光	広島～神戸	運休	
広交観光	広島～今治	運休	
広交観光・防長交通	広島～徳山	運休	
広交観光	広島～高知	運休	
広交観光	広島～徳島	運休	
広交観光	広島・徳山～別府・大分	運休	
中国バス	府中～高知	運休	
中国バス	尾道・福山～京都	運休	
中国バス	三次～新大阪	運休	
中国バス	福山～大阪	運休	
中国バス	神辺～大阪	運休	

中国バス	世羅・府中～神戸	運休	
中国バス	福山～松山	運休	
両備HD・中国JRバス・一畑バス・中鉄バス	岡山～米子・松江・出雲	運休	
両備HD・中鉄バス	倉敷・岡山～神戸	運休	
日本交通	倉吉～大阪	運休	
日本交通	米子～大阪	運休	
日本交通	米子～三宮	運休	
日本交通	鳥取～京都	運休	
日本交通	米子～京都	運休	
日本交通	鳥取～福岡	運休	
日ノ丸自動車	広島～鳥取	運休	
日ノ丸自動車	鳥取～姫路	運休	
日ノ丸自動車	出雲～岡山	運休	
日本交通・日ノ丸自動車・広島電鉄	広島～米子	運休	
一畑バス・広島電鉄	広島～松江	運休	
四国運輸局管内			
JR四国バス・四国高速バス	香川～大阪・神戸・京都	運休	
高松エクスプレス	高松～大阪・神戸	運休	
JR四国バス	高松～広島	運休	瀬戸大橋経由
JR四国バス・伊予鉄道	松山～岡山	運休	瀬戸大橋経由
JR四国バス・とさでん交通	高知～岡山	運休	瀬戸大橋経由
徳島バス	徳島～関西空港	運休	
徳島バス	徳島～広島	運休	瀬戸大橋経由
伊予鉄道	愛媛～京都	運休	
伊予鉄道	愛媛～大阪	運休	
伊予鉄道	愛媛～神戸	運休	
伊予鉄道	松山～新尾道・福山	運休	しまなみ経由
JR四国バス・徳島バス・伊予鉄道	徳島～松山	運休	(四国内)
JR四国バス・四国高速バス・伊予鉄道	高松～松山	運休	(四国内)
九州運輸局管内			
西日本鉄道(株)	福岡・北九州～東京	運休	
西日本鉄道(株)	福岡・北九州～静岡・富士山・富士急ハイランド	運休	
西日本鉄道(株)	福岡・北九州～名古屋	運休	
西日本鉄道(株)	福岡・北九州～三宮・大阪・京都	運休	

西日本鉄道(株)	福岡・北九州～倉敷・岡山	運休	
西鉄高速バス(株)	福岡・小倉～丸亀・高松	運休	
長崎バス(株)	長崎～大阪・京都	運休	
長崎バス(株)	長崎～名古屋	運休	
九州産交バス(株)	熊本～名古屋	運休	
九州産交バス(株)	熊本～神戸・大阪・京都	運休	
亀の井バス(株)・大分バス(株)・大分交通(株)	大分～名古屋	運休	
亀の井バス(株)・大分バス(株)・大分交通(株)	大分・別府～三宮・大阪・京都	運休	
JR九州バス(株)	福岡・北九州～広島・福山	運休	
JR九州バス(株)	福岡～山口	運休	
JR九州バス(株)	福岡～防府・周南	運休	
大分交通(株)	大分・別府～広島	運休	

・自動車道

自動車道1路線で通行止め

都道府県	路線名	被害状況
徳島県	津峯スカイライン	通行止め 7/16 12:00～

○海事関係

(運航状況)

145事業者 167航路 運休中

事業者名	航路名	運航状況	被害状況
東海汽船	東京～八丈島	運休	
	東京～大島～神津島	運休	
小笠原海運	東京～父島	運休	
東京湾フェリー	金谷～久里浜	運休	
神新汽船	神津島～下田	運休	
太平洋フェリー	名古屋～仙台～苫小牧	一部運休	
名鉄海上観光船	伊良湖～河和	運休	
	師崎～篠島・日間賀島	一部運休	
エスパルスドリームフェリー	清水～土肥	運休	
津エアポートライン	津新港・松阪港～空港島	運休	
	松阪港～空港島	運休	
鳥羽市	鳥羽(中之郷)～神島	運休	
伊勢湾フェリー	鳥羽～伊良湖	運休	
富士急マリナーズ	熱海～初島～伊東	運休	
西尾市	一色～佐久島	運休	
志摩マリナーズ	和具～賢島	運休	
フェリーさんふらわあ	大阪～志布志	運休	
	大阪～別府	運休	
	大分～神戸	運休	
紀の松島観光	勝浦周遊	運休	
南海フェリー	和歌山～徳島	運休	
名門大洋フェリー	大阪～門司	運休	
大阪水上バス	大阪港内周遊	運休	
	淀川周遊	運休	
大阪市(建設局)	天保山渡	運休	
	湖上ドライブ	運休	
琵琶湖汽船	太湖快速	運休	
	湖東(B、C)	運休	
	湖南	運休	
	竹生島	運休	
近江トラベル	熊野川水域	運休	
熊野交通	熊野川水域	運休	
浦島観光ホテル	観光棧橋～ホテル浦島	運休	
(株)キャプテンライン	大阪ベイエリア	運休	

大阪市(港湾局)	木津川渡	運休	
(株)中の島	観光棧橋～ホテル中の島	運休	
ジャンボフェリー	神戸～高松	運休	
OMこうべ	神戸空港～関西空港	運休	
沼島汽船	沼島～洲本	運休	
坊勢汽船	西島～姫路	運休	
高福ライナー	家島～姫路	運休	
(株)ジェパライン	明石～岩屋	運休	
高速いえしま(株)	家島～姫路	運休	
瀬戸内海汽船(株)	宇品～松山	運休	
(有)ハンカーサプライ	宇品～似島学園	運休	
(有)阿多田島汽船	阿多田～小方	運休	
備後商船(株)	常石～尾道	運休	
隠岐汽船(株)	隠岐島～七類・境	運休	
函備フェリー(株)	岡山～土庄	運休	
瀬戸内観光汽船(株)	日生～大部	運休	
大生汽船(株)	大多府～日生	運休	
周防灘フェリー(株)	徳山～竹田津	運休	
防予フェリー(株)	柳井～三津浜	運休	
周防大島松山フェリー(株)	柳井～伊保田～松山	運休	
萩海運(有)	見島～萩	運休	
大津島巡航(株)	大津島～徳山	運休	
上関航運(有)	祝島～柳井	運休	
熊南総合事務組合	馬島～麻里府～佐合島	運休	
平郡航路(有)	平郡～柳井	運休	
牛島海運(有)	牛島～室積	運休	
上関町	八島～上関	運休	
岩国柱島海運株	岩国～柱島	運休	
(有)野島海運	野島～三田尻	運休	
平郡航路(有)	平郡～柳井	運休	
斎島汽船(株)	斎島～久比	運休	
	三角～久比	運休	
山陽商船(株)	竹原～白水	運休	
大崎汽船(株)	白水～竹原	運休	
大三島フェリー(株)	忠海～盛	運休	
宮島松大汽船(有)	宮島町～宮島口	運休	
JR西日本宮島フェリー(株)	宮島口～宮島	運休	
(株)瀬戸内シーライン	広島～宮島	運休	
上村汽船(株)	宇品～切串	運休	
江田島汽船(株)	三高～宇品	運休	
似島汽船(株)	似島～宇品	運休	
土生商船(株)	土生～三原	運休	
尾道市	細島～西浜	運休	
(有)家老渡フェリー汽船	家老渡～上弓削	運休	
	樽見～日前	運休	
周防大島町	情島～伊保田	運休	
	久賀～前嶋	運休	
島前町村組合	来居～別府	運休	
宇和島運輸	八幡浜～別府	運休	
	八幡浜～臼杵	運休	
宿毛フェリー	宿毛～佐伯	運休	
内海フェリー	高松～草壁	運休	
国際フェリー	高松～小豆島(池田)	運休	
	高松～宮浦～宇野	運休	
四国汽船	本村～宇野	運休	
小豆島豊島フェリー	宇野～小豆島(土庄)	運休	
豊島フェリー	家浦～高松	運休	
雌雄島海運	男木～高松	運休	
備讃フェリー	丸亀～広島	運休	
三洋汽船	多度津～佐柳	運休	
粟島汽船	須田～粟島～宮の下	運休	
観音寺市	伊吹～観音寺	運休	
伊島連絡交通事業	伊島～答島	運休	
出羽島連絡事業	牟岐～出羽島	運休	
石崎汽船	松山～宇品	運休	
中島汽船	三津浜～中島	運休	

今治市	岡村～今治	運休	
	津島～幸	運休	
くるしま	馬島～波止浜	運休	
シーセブン	尾浦～宮窪	運休	
上島町	魚島～弓削～土生	運休	
九四オレンジフェリー	八幡浜～臼杵	運休	
盛運汽船	戸島・日振～宇和島	運休	
須崎市	坂内～埋立	運休	
宿毛市	沖の島～片島	運休	
高知県	長浜～種崎	運休	
四国フェリー(株)	岡山～土庄	運休	
四国急行フェリー(株)	高松～宇野	運休	
小豆島フェリー(株)	高松～土庄	運休	
	姫路～福田	運休	
本島汽船(株)	丸亀～本島	運休	
松山・小倉フェリー(株)	松山～小倉	運休	
楸ごこしま	泊・由良～高浜	運休	
芸予汽船(株)	今治～土生	運休	
大三島ブルーライン(株)	今治～木江・大三島・岡村	運休	
弓削汽船(株)	弓削～佐島～土生	運休	
四国開発フェリー(株)	東予～新居浜～神戸～大阪	運休	
新居浜市	大島～黒島	運休	
岩城汽船(株)	岩城～土生	運休	
えひめ南汽船(株)	九島～宇和島	運休	
十島村	鹿児島～十島～名瀬	運休	
オーシャントランス	北九州～徳島～東京	運休	
宮崎カーフェリー	宮崎～神戸	運休	
奄美海運	鹿児島～喜界～知名	運休	
折田汽船	鹿児島～屋久島	運休	
マルエーフェリー	神戸～那覇	運休	
	鹿児島～那覇	一部運休	
	東京～志布志～名瀬～与論～那覇	運休	
国道九四フェリー	佐賀関～三崎	運休	
岩崎産業	鹿児島～種子島・屋久島	運休	
やま丸	津久見～保戸島	運休	
日豊汽船	島浦～浦城	運休	
三島村	鹿児島～三島	運休	
マリックスライン	鹿児島～那覇	一部運休	
阪九フェリー	新門司～神戸	運休	
	新門司～泉大津	一部運休	
折田汽船	鹿児島～屋久島	運休	
九州商船	佐世保～上五島	運休	
九州郵船	博多～壱岐～対馬	運休	
	印通寺～唐津	運休	
	博多～比田勝	運休	
野母商船	福江～青方～博多	運休	
熊本フェリー	熊本～島原	運休	
九商フェリー	熊本～島原	運休	
コスモライン	鹿児島～種子島～屋久島	運休	
種子屋久高速船	鹿児島～種子島・屋久島、指宿～種子島・屋久島	運休	
日南市	大島～目井津	運休	
新宮町	相島～新宮	運休	
竹山運輸	度島～平戸	運休	
西海市	釜浦～瀬戸	一部運休	
屋久島町	宮之浦～口永良部～島間	運休	
大入島観光フェリー	大入島～佐伯	運休	
甌島商船	串木野～川内～甌島	運休	
福岡市	玄界島～博多	運休	
	小呂島～姪浜	運休	
	博多～志賀島	運休	
西海沿岸商船	佐世保～神浦	運休	
崎戸商船	友住～佐世保	運休	
鷹島汽船	阿翁～御厨	運休	
平戸市	大島～平戸	運休	
黒島旅客船	黒島～高島～相浦	運休	
共同フェリー	御所浦～棚底・大道	運休	
佐賀玄海漁業協同組合	高島～唐津	運休	
五島産業汽船	有川～佐世保	運休	
姫島村	姫島～国見	運休	

○航空関係 (7月17日 5:30現在)

(欠航便)

国内線126便(JAL43便、ANA17便、その他66便)

国際線 26便

○海岸、下水道、公園、宅地、港湾関係(海岸保全施設を含む)、物流関係、官庁施設、観光関係

・現時点で被害情報なし

問合先:水管理・国土保全局防災課災害対策室 池本 代 表:03-5253-8111 内線35-822 直 通:03-5253-8461

20 内閣府

平成 27 年台風第 11 号による大雨等に係る被害状況等について

※これは速報であり、数値等は今後も変わることがある。

※下線部は、前回からの変更箇所。

平成 27 年 7 月 17 日

9 時 00 分 現在

内 閣 府

1 気象状況（気象庁調べ：7 月 17 日 6:00 現在）

(1) 概況

- ・台風第 11 号（今日 17 日 6 時現在、985hPa、最大風速 25 メートル、最大瞬間風速 35 メートル）は、中国地方を北上している。
- ・西日本や東日本の太平洋側を中心に、激しい雨が降っているところがある。
- ・西日本では非常に強い風が吹いている。また、西日本や東日本の太平洋側の海上は、大しけとなっている。

(2) 気象の見通し

- ・台風は、比較的ゆっくりとした速度で北上を続け、今日 17 日午後には日本海に達する見込み。
- ・台風の動きが遅いため、長い時間にわたって暴風や大雨、高波が続くおそれ。

<<暴風・高波>>

今日 17 日は、西日本の広い範囲で非常に強い風が吹き、西日本や東日本の太平洋側の海は、広い範囲で大しけとなる見込み。暴風や高波に警戒。

<<大雨>>

今日 17 日は、西日本や東日本の太平洋側を中心に広い範囲で大雨となる見込み。雷を伴って、局地的には 1 時間に 80 ミリ以上の猛烈な雨の降る所もある見込み。

四国から東海にかけて明日 18 日朝までの 24 時間に 200～300 ミリの大雨となるおそれ。土砂災害や低い土地の浸水、河川の増水やはん濫に厳重に警戒。

<<高潮>>

西日本を中心に、今日 17 日昼前にかけて高潮に警戒。

<<雷・突風>>

台風から離れた場所でも竜巻などの激しい突風が発生するおそれ。落雷や竜巻等の激しい突風に注意。

(3) 大雨等の観測状況 (7月16日00時~17日06時)

・1時間降水量 (アメダス観測値)

高知県	魚梁瀬	87.5 ミリ	16日22時55分まで
愛媛県	成就社	84.0 ミリ	17日2時06分まで
福島県	川内	77.5 ミリ	16日11時37分まで
徳島県	木頭	77.0 ミリ	16日23時36分まで
神奈川県	丹沢湖	70.0 ミリ	16日6時22分まで
静岡県	天城山	69.5 ミリ	16日3時40分まで
徳島県	福原旭	62.5 ミリ	16日21時37分まで
山梨県	上野原	58.0 ミリ	16日7時27分まで
福島県	川前	55.5 ミリ	16日11時58分まで
三重県	宮川	54.5 ミリ	17日2時56分まで

・24時間降水量 (アメダス観測値)

高知県	魚梁瀬	609.0 ミリ	17日6時00分まで
奈良県	上北山	567.0 ミリ	17日3時20分まで
三重県	宮川	517.5 ミリ	17日6時00分まで
徳島県	福原旭	500.0 ミリ	17日4時20分まで
和歌山県	本宮	480.0 ミリ	17日6時00分まで
徳島県	木頭	456.0 ミリ	17日4時10分まで
和歌山県	西川	434.0 ミリ	17日6時00分まで
奈良県	下北山	421.5 ミリ	17日5時40分まで
奈良県	風屋	406.5 ミリ	17日6時00分まで
神奈川県	丹沢湖	370.0 ミリ	17日0時50分まで

・期間降水量 (アメダス観測値)

奈良県	上北山	644.5 ミリ
高知県	魚梁瀬	620.5 ミリ
三重県	宮川	597.0 ミリ
和歌山県	本宮	511.5 ミリ
徳島県	福原旭	509.5 ミリ
奈良県	下北山	478.5 ミリ
和歌山県	西川	462.0 ミリ
徳島県	木頭	460.5 ミリ
奈良県	風屋	441.0 ミリ
神奈川県	丹沢湖	379.0 ミリ

・最大風速

高知県	室戸岬	33.9m/s	(南西)	17日0時13分
徳島県	日和佐	29.7m/s	(東)	16日22時37分

徳島県	蒲生田	26.9m/s	(東)	16日 22時 15分
和歌山県	南紀白浜	25.5m/s	(南東)	16日 21時 55分
和歌山県	友ヶ島	22.4m/s	(南南東)	17日 5時 19分
東京都	三宅坪田	19.6m/s	(南南西)	16日 22時 03分
和歌山県	潮岬	18.9m/s	(東南東)	16日 19時 00分
山口県	秋吉台	18.8m/s	(北)	16日 23時 29分
岡山県	岡山	18.7m/s	(東)	17日 3時 48分
東京都	神津島	18.2m/s	(南)	16日 20時 13分

・ **最大瞬間風速**

高知県	室戸岬	42.6m/s	(東北東)	16日 16時 01分
徳島県	蒲生田	39.9m/s	(南東)	16日 23時 31分
徳島県	日和佐	39.6m/s	(東)	16日 21時 11分
和歌山県	南紀白浜	37.6m/s	(南東)	16日 22時 20分
徳島県	徳島	32.0m/s	(東南東)	16日 23時 29分
和歌山県	川辺	31.2m/s	(南南東)	17日 1時 11分
徳島県	穴吹	31.0m/s	(北東)	16日 23時 52分
香川県	引田	30.1m/s	(東)	16日 23時 49分
和歌山県	潮岬	29.8m/s	(南東)	16日 23時 48分
和歌山県	友ヶ島	29.6m/s	(南南東)	17日 4時 45分
岡山県	岡山	29.6m/s	(東)	17日 3時 44分

(4) **波浪の観測状況 (7月16日00時~17日06時)**

・ **波浪最高値**

【**気象庁所管**】

静岡県	石廊崎	6.4m	17日 0時 00分
-----	-----	------	------------

【**国土交通省港湾局所管**】

和歌山県	潮岬	11.6m	16日 20時 00分
高知県	高知港	6.5m	16日 12時 00分
GPS 波浪計	和歌山南西沖	11.2m	16日 23時 20分
GPS 波浪計	徳島海陽沖	10.7m	16日 18時 40分
GPS 波浪計	三重尾鷲沖	10.7m	16日 22時 00分
GPS 波浪計	高知室戸岬沖	10.2m	16日 17時 00分
GPS 波浪計	高知西部沖	8.1m	16日 11時 40分
GPS 波浪計	伊勢湾口沖	7.7m	16日 23時 40分
GPS 波浪計	静岡御前崎沖	6.8m	17日 1時 20分

2 人的・物的被害の状況（消防庁調べ：7月17日7:00現在）

都道府県名	人的被害					住家被害					非住家被害	
	死者	行方不明者	負傷者			全壊	半壊	一部破損	床上浸水	床下浸水	公共建物	その他
			重傷	軽傷	程度不明							
	人	人	人	人	人	棟	棟	棟	棟	棟	棟	
福島県										5		
茨城県									5	4		
栃木県									2	16		
群馬県				1						1		
埼玉県										10		
東京都										3		
神奈川県										1		
静岡県				2								
三重県				3								
大阪府				5				10				
兵庫県			2	2								
奈良県				1								
広島県			1	1								
山口県			1									
徳島県				1								
香川県				3								
愛媛県				1								
高知県								1		3		
福岡県				1								
合計			4	21				11	7	43		

※埼玉県桶川市において、昨日7月16日、人が自転車とともに用水路に流されたとの情報。

昨日に引き続き、本日も消防、警察機関において、付近捜索等を実施予定。

（警察庁及び消防庁調べ：7月17日7:00現在）

<<重傷者の情報>>（消防庁調べ：7月17日7:00現在）

【山口県】・宇部市において、強風でサッカーゴールポストが倒れ16歳男性（高校生）が下敷きになり、右足を骨折（7月16日）

【広島県】・広島市において、高齢女性が強風により転倒し、左手首骨折及び頭部の外傷（7月16日）

【兵庫県】・神戸市において、96歳女性が強風により転倒し、左大腿部骨折（7月16日）
・伊丹市において、73歳女性が強風により転倒し、左足骨折（7月16日）

<<その他の重傷者の情報>>（警察庁調べ：7月17日7:00現在）

【山口県】・周防大島町において、88歳女性が強風により転倒し、左手首骨折（7月16日）

【大阪府】・大阪市西淀川区において、88歳女性が風により転倒し、左大腿部骨折の疑い（7月16日）

3 避難の状況（消防庁調べ：7月17日7:00現在）

都道府県名	市区町村名	避難指示				避難勧告			
		対象世帯数	対象人数	指示日時	解除日時	対象世帯数	対象人数	勧告日時	解除日時
茨城県	太子町					58	106	7月16日 16時30分	7月16日 21時20分
	計					58	106		
	うち発令中								
栃木県	芳賀町					21	69	7月16日 16時15分	7月16日 20時00分
	高根沢町					10	34	7月16日 13時30分	7月16日 20時30分
	計					31	103		
	うち発令中								
山梨県	上野原市					45	114	7月16日 9時00分	
						5	13	7月16日 18時10分	
	道志村					284	796	7月16日 22時00分	
	小菅村					93	234	7月16日 17時00分	
	計					427	1,157		
うち発令中					427	1,157			
三重県	紀宝町	7	11	7月16日 20時40分					
		111	205	7月16日 23時40分		111	205	7月16日 22時10分	7月16日23時40分に避難指示に切替
		309	636	7月17日 1時20分		75	162	7月17日 1時00分	
		183	358	7月17日 1時50分					
	計	610	1,210			186	367		
	うち発令中	610	1,210			75	162		
奈良県	五條市					187	323	7月16日 22時10分	
	十津川村					20	40	7月16日 17時00分	
		19	38	7月16日 21時20分		19	38	7月16日 17時00分	7月16日21時20分に避難指示に切替
	計	19	38			226	401		
うち発令中	19	38			207	363			
和歌山県	橋本市					158	429	7月16日 18時00分	
	田辺市					3,249	6,094	7月16日 17時00分	
		224	468	7月17日 3時15分					
	新宮市					841	1,437	7月16日 22時15分	
	かつらぎ町					17	51	7月17日 1時30分	
	高野町					288	508	7月17日 2時30分	
	美浜町					626	1,179	7月16日 18時20分	
	由良町	6	14	7月17日 0時00分		6	14	確認中	7月17日0時00分に避難指示に切替
	印南町					1	2	7月17日 2時30分	
	日高川町					3,284	8,568	7月17日 2時30分	
	白浜町					316	634	7月16日 23時00分	
	すさみ町					2,279	4,398	7月17日 2時20分	
	古座川町					1,553	2,952	7月16日 18時00分	
計	230	482			12,618	26,266			
うち発令中	230	482			12,612	26,252			
岡山県	玉野市					10,902	23,649	7月16日 19時10分	
	備前市					15,901	36,689	7月16日 18時00分	
	瀬戸内市					15,207	38,318	7月17日 4時45分	
	計					42,010	98,656		
うち発令中					42,010	98,656			

都道府県名	市区町村名	避難指示				避難勧告			
		対象世帯数	対象人数	指示日時	解除日時	対象世帯数	対象人数	勧告日時	解除日時
徳島県	徳島市					20,671	47,369	確認中	
	小松島市					1,627	4,069	確認中	
	阿南市	12,879	82,532	確認中		780	2,153	確認中	
	吉野川市					4,164	9,822	確認中	
	美馬市					12,870	31,043	7月16日 15時30分	
	三好市	99	186	確認中		1,558	2,921	確認中	
	勝浦町					2,176	5,585	確認中	
	佐那河内村					2	5	確認中	
	石井町					1,364	3,519	確認中	
	那賀町	1,254	2,967	確認中		4,023	9,228	確認中	
	牟岐町					2,000	4,500	確認中	
	つるぎ町	155	347	確認中					
	東みよし町					421	760	確認中	
	計	14,387	86,032			51,656	120,974		
うち発令中	14,387	86,032			51,656	120,974			
香川県	高松市					29,095	60,104	7月16日 16時00分	
						15,474	37,707	7月16日 23時00分	
						3,805	8,499	7月17日 1時10分	
	坂出市					3,402	8,848	7月16日 17時00分	
	さぬき市					2,345	5,835	7月16日 22時57分	
	東かがわ市					146	299	7月16日 23時29分	
						11	26	7月16日 23時37分	
	三木町					1,301	3,009	7月16日 22時55分	
	直島町					380	900	7月16日 18時00分	
	綾川町					850	1,925	7月16日 23時45分	
						1,241	3,259	7月17日 0時15分	
						583	1,401	7月17日 1時20分	
	まんのう町					1,126	2,869	7月17日 0時10分	
計					59,759	134,681			
うち発令中					59,759	134,681			
愛媛県	新居浜市					212	437	7月16日 18時00分	
	計					212	437		
	うち発令中					212	437		
高知県	室戸市					7,842	14,664	7月16日 15時00分	
	安芸市	6	13	7月16日 17時00分		6	13	7月15日 21時21分	7月16日17時00分に避難指示に切替
						6	9	7月17日 1時45分	
	香南市					14,613	34,073	7月16日 16時20分	
	香美市					12,903	27,056	7月16日 17時30分	
	奈半利町					15	32	7月16日 15時00分	
	北川村	33	79	7月16日 23時45分		611	1,322	7月16日 23時45分	
	馬路村	43	88	7月16日 21時55分					
						413	859	7月16日 21時55分	
	芸西村					30	61	7月16日 13時00分	
						2	5	7月16日 16時00分	
	大豊町					2,431	4,264	7月16日 10時00分	
	大川村					227	415	7月16日 15時00分	
計	82	180			39,099	82,773			
うち発令中	82	180			39,093	82,760			
合	計	15,328	87,942			206,282	465,921		
	うち発令中	15,328	87,942			206,051	465,442		

4 その他の状況

(1) 土砂災害（国土交通省調べ：7月17日6:00現在）

ア 土石流等

- ・現時点で被害情報なし

イ がけ崩れ

山梨県 1件（上野原市1）

長野県 1件（天龍村1）

(2) 河川（国土交通省調べ：7月17日6:00現在）

	国管理河川	都道府県管理河川
現在、計画高水位を超えている河川	なし	なし
現在、はん濫危険水位を超えている河川	1水系1河川 (那賀川)	9水系9河川 (銚子川、産田川、 木津川、板屋川、 広川、日高川、 熊野川、日置川、 那賀川)
現在、避難判断水位を超えている河川	2水系2河川 (相野谷川、旧吉野川)	なし
現在、はん濫注意水位を超えている河川	3水系4河川 (榎田川、佐奈川、 熊野川、桑野川)	なし

(3) ライフラインの状況

ア 電力（経済産業省調べ：7月17日6:30現在）

○四国電力

①停電戸数：26,351戸（7/17 0時断面）（延べ停電戸数53,484戸）

②主な停電区域：・徳島県 徳島市上八万町、川内町、海部郡牟岐町、海陽町、
美馬市美馬町、穴吹町

・高知県 室戸市羽根町、香美市物部町、安芸郡東洋町

・愛媛県 南宇和郡愛南町、四国中央市金田町

・香川県 高松市三谷町、坂出市高屋町、綾歌郡綾川町、三豊市豊中町

③設備被害状況：高圧配電線断線等

④設備復旧状況、送電復旧状況：復旧作業中

⑤復旧見通し：未定

イ ガス（経済産業省調べ：7月17日6:30現在）

- ・被害情報なし

ウ 水道（厚生労働省調べ：7月17日6:50現在）

○断水の状況

・被害情報なし

○施設等の状況

・被害情報なし

エ 通信関係（総務省調べ：7月17日6:30現在）

	事業者	被害状況等
固定電話	NTT 東日本	・被害情報なし。
	NTT 西日本	・被害情報なし。
	NTT コミュニケーションズ	・被害情報なし。
	KDDI	・被害情報なし。
	ソフトバンク	・被害情報なし。
携帯電話等	NTT ドコモ	・1局（高知県）が停波。
	KDDI (au)	・被害情報なし。
	ソフトバンク	・被害情報なし。
	UQ コミュニケーションズ	・被害情報なし。
	ワイヤレスタイプ ランニング	・被害情報なし。

オ 放送関係（総務省調べ：7月17日6:30現在）

・被害情報なし

(4) 道 路（国土交通省調べ：7月17日6:00現在）

ア 高速道路

○被災による通行止め：なし

○越波による通行止め：2区間

①道路名：東名高速道路

区間名：富士 IC～清水 JCT（上り）[7/16 5:45～7/17 5:00]
（下り）[7/15 2:30～継続中]

②道路名：西湘バイパス

区間名：西湘二宮 IC～早川 IC（下り）[7/16 1:30～継続中]

○強風による通行止め：2区間

①道路名：瀬戸中央自動車道

区間名：児島 IC～坂出 IC（上下）[7/16 18:00～継続中]

②道路名：神戸淡路鳴門自動車道

区間名：洲本 IC～鳴門 IC（上下）[7/17 00:30～継続中]

○雨による通行止め：5路線（6区間）

①道路名：中央自動車道

区間名：勝沼 IC～上野原 IC（上り）[7/16 22:00～継続中]

区間名：大月 IC～八王子 IC（下り）[7/16 22:00～継続中]

②道路名：中央自動車道 富士吉田線

区間名：大月 JCT～都留 IC（上り） [7/16 22:00～継続中]

③道路名：首都圏中央連絡自動車道

区間名：あきる野 IC～相模原愛川 IC（内外） [7/17 2:00～継続中]

④道路名：神戸淡路鳴門自動車道

区間名：東浦 IC～洲本 IC（上下） [7/17 4:35～継続中]

⑤道路名：阪和自動車道

区間名：有田 IC～御坊南 IC（上下） [7/17 6:12～継続中]

⑥道路名：北関東自動車道

区間名：太田桐生 IC～佐野田沼 IC（上下） [7/16 9:22～7/16 20:10]

イ 直轄国道

○被災による通行止め：3 区間

	路線名	区間名	被災状況	備考
○	紀勢自動車道 (新直轄)	キセイセン ナンキ タナベ ナンキ シラハマ 紀勢線南紀田辺IC～南紀白浜IC	土砂崩落	7/17 2:40 全面通行止 迂回路：有 孤立集落：無 人身・物損：確認中
○	国道42号	ワカヤマケン ヒダカ チョウ 和歌山県日高町荊木	路面冠水	7/17 4:45 全面通行止 迂回路：有 孤立集落：無 人身・物損：無
○	国道55号	トクシマケンアナンシタバナチョウ トクシマケンアナンシタ 徳島県阿南市橘町～徳島県阿南 市橘町	路面冠水	7/17 04:20 全面通行止 迂回路：有 孤立集落：無 人身・物損：無

ウ 補助国道

○被災による通行止め：16 区間

	路線名	区間名	被災状況	備考
○	国道399号	フクシマ ケン タムラシ ミヤコジ マチイワイサワ 福島県田村市都路町岩井沢	路面冠水	・通行止開始日時:7月16日13:30～ ・人身物損なし、孤立なし、迂回路あり
○	国道169号	ナラ ケン ヨシノグン シモキタヤマムラ ゼンキ 奈良県吉野郡下北山村前鬼 シモキタヤマムラ カミイケハラ ～下北山村上池原	法面崩落	・通行止開始日時:7月16日16:10～ ・人身物損なし、孤立なし、迂回路なし(広域的 にはあり)
○	国道371号	ワカヤマケン ヒガシムロゲン コザガワチヨウ マナゴ 和歌山県東牟婁郡古座川町真砂	法面崩落	・通行止開始日時:7月16日23:30～ ・人身物損なし、孤立なし、迂回路あり
○	国道168号(旧道)	ワカヤマケン シングウシ クマノガワチヨウ ヒ タリ 和歌山県新宮市熊野川町日足	路面冠水	・通行止開始日時:7月17日0:30～ ・人身物損なし、孤立なし、迂回路なし(広域的 にはあり)
○	国道168号	ワカヤマケン シングウシ オウガ シングウシ クマ 和歌山県新宮市相賀～新宮市熊 ノガワチヨウ ヒガシシキヤ 野川町東敷屋	路面冠水	・通行止開始日時:7月17日2:00～ ・人身物損なし、孤立なし、迂回路なし(広域的 にはあり)
○	国道168号	ワカヤマケン タナベシ ホングウチヨウ ウホンゴウ 和歌山県田辺市本宮町本宮	路面冠水	・通行止開始日時:7月17日3:35～ ・人身物損なし、孤立なし、迂回路あり
○	国道438号	トクシマケン ミヨ ウドウガン サナゴウチン 徳島県名東郡 佐那河内村下字 ネノウ 根郷	路面冠水	・通行止開始日時:7月16日22:10～ ・人身物損なし、孤立なし、迂回路あり
○	国道438号	トクシマケン トクシマン カミハチマンチヨウ ウニシジ サナ 徳島県徳島市上八万町西地～佐 ゴウチン イチ セ 那河内村一ノ瀬	路面冠水	・通行止開始日時:7月16日22:20～ ・人身物損なし、孤立なし、迂回路あり
○	国道492号	トクシマケン ミマシ アナブキチヨウ ウクチヤマ コヤダイ 徳島県美馬市穴吹町口山～木屋 ラ カワイ 平川井	落石	・通行止開始日時:7月16日22:00～ ・人身物損なし、孤立なし、迂回路あり
○	国道438号	トクシマケン ミマダン チヨウ サダミツ 徳島県美馬郡つるぎ町 貞光	路面冠水	・通行止開始日時:7月16日23:30～ ・人身物損なし、孤立なし、迂回路あり
○	国道438号	トクシマケン トクシマン カミハチマンチヨウ 妙ナカ 徳島県徳島市上八万町田中	路面冠水	・通行止開始日時:7月16日23:35～ ・人身物損なし、孤立なし、迂回路あり
○	国道438号	トクシマケン トクシマン ハチマンチヨウ ウチラヤマ 徳島県徳島市八万町寺山	路面冠水	・通行止開始日時:7月17日00:10～ ・人身物損なし、孤立なし、迂回路あり
○	国道492号	トクシマケン ミマシ アナブキチヨウ 徳島県美馬市穴吹町	路面冠水	・通行止開始日時:7月16日23:30～ ・人身物損なし、孤立なし、迂回路あり
○	国道438号	トクシマケン ミマダン チヨウ ウサダミツアザナ 徳島県美馬郡つるぎ町貞光字長 ガセ 瀬	建物倒壊	・通行止開始日時:7月16日23:30～ ・人身物損なし、孤立なし、迂回路あり
○	国道193号	トクシマケン ナカグン ナカチヨウ キトウ ハイキョウ 徳島県那賀郡那賀町木頭～拝高	路面冠水	・通行止開始日時:7月17日00:50～ ・人身物損なし、孤立なし、迂回路あり
○	国道195号	トクシマケン ナカグン ナカチヨウ ワジキ ゴウアザミナ 徳島県那賀郡那賀町和喰郷字南 ミカワ 川	路面冠水	・通行止開始日時:7月17日01:50～ ・人身物損なし、孤立なし、迂回路あり

工 都道府県道、政令市道 (7月17日 6:00)

○計 61 区間

- ・ 福島県 1 区間 (路面冠水 1)
- ・ 栃木県 1 区間 (土砂流出 1)
- ・ 埼玉県 1 区間 (路面冠水 1)
- ・ 群馬県 2 区間 (路面冠水 2)
- ・ 山梨県 5 区間 (路肩崩壊 2、土砂崩落 1、土砂流出 2)
- ・ 神奈川県 1 区間 (路面冠水 1)
- ・ 茨城県 1 区間 (路面冠水 1)
- ・ 三重県 4 区間 (路面冠水 1、倒木 1)
- ・ 静岡県 1 区間 (土砂流出 1)
- ・ 和歌山県 9 区間 (法面崩落 1、路面冠水 6、倒木 2)
- ・ 滋賀県 1 区間 (倒木 1)
- ・ 徳島県 25 区間 (路面冠水 21、落石 3 等)
- ・ 香川県 8 区間 (路面冠水 2、土砂流出 1、道路陥没 1、路肩崩壊 2)
- ・ 愛媛県 1 区間 (落石 1)

(5) 交通機関（国土交通省調べ：7月17日6:00現在）

ア 鉄道

・17事業者 70路線で運転休止

事業者名	線名	運転休止区間	運転休止		運転再開		主な被害状況等
JR東日本	中央線	高尾駅～大月駅間	7/17	始発			台風
JR東日本	中央線	四方津駅～大月駅間	7/16	6:02	7/16	18:27	
JR東日本	中央線	大月駅～塩山駅間	7/16	6:51	7/16	13:08	
JR東日本	東北線	黒磯駅～新白河駅間	7/16	8:41	7/16	19:18	
JR東日本	磐越東線	いわき駅～小野新町駅間	7/16	9:42	7/17	5:30	
JR東日本	水郡線	常陸大子駅～郡山駅間	7/16	11:05	7/16	20:44	
JR東日本	青梅線	青梅駅～奥多摩駅間	7/16	8:30	7/16	16:11	
JR東日本	烏山線	宝積寺駅～烏山駅間	7/16	12:20	7/16	19:49	
JR東海	御殿場線	国府津駅～御殿場駅間	7/16	5:35	7/17	5:50	
JR東海	紀勢線	多気駅～新宮駅間	7/17	始発			台風
JR東海	名松線	松阪駅～伊勢奥津駅間	7/17	始発			台風(バス代行区間を含む)
JR西日本	紀勢線	串本駅～和深駅間	7/16	10:58	7/16	14:05	
JR西日本	紀勢線	和深駅～周参見駅間	7/16	12:56	7/16	14:05	
JR西日本	紀勢線	新宮駅～紀伊田辺駅間	7/16	16:00			台風
JR西日本	山陽線	三石駅～糸崎駅間	7/16	22:15			台風
JR西日本	山陽線	糸崎駅～新山口駅間	7/17	始発			台風
JR西日本	伯備線	倉敷駅～新見駅間	7/16	22:31			台風
JR西日本	伯備線	新見駅～伯耆大山駅間	7/17	始発			台風
JR西日本	因美線	鳥取駅～智頭駅間	7/17	始発			台風
JR西日本	因美線	智頭駅～津山駅間	7/16	20:36			台風
JR西日本	芸備線	備中神代駅～備後落合駅間	7/16	21:34			台風
JR西日本	芸備線	備後落合駅～広島駅間	7/17	始発			台風
JR西日本	福塩線	福山駅～府中駅間	7/16	22:06			台風
JR西日本	福塩線	府中駅～塩町駅間	7/17	始発			台風
JR西日本	呉線	三原駅～海田市駅間	7/17	始発			台風
JR西日本	可部線	横川駅～可部駅間	7/17	始発			台風
JR西日本	岩徳線	岩国駅～櫛ヶ浜駅間	7/17	始発			台風
JR西日本	山陰線	東浜駅～益田駅間	7/17	始発			台風
JR西日本	境線	米子駅～境駅間	7/17	始発			台風
JR西日本	木次線	宍道駅～備後落合駅間	7/17	始発			台風
JR西日本	三江線	江津駅～三次駅間	7/17	始発			台風
JR西日本	本四備讃線	茶屋町駅～児島駅間	7/16	22:05			台風
JR西日本	宇野線	岡山駅～宇野駅間	7/16	22:18			台風
JR西日本	赤穂線	寒河駅～東岡山駅間	7/16	21:58			台風
JR西日本	吉備線	岡山駅～総社駅間	7/16	21:51			台風
JR西日本	津山線	岡山駅～津山駅間	7/16	22:31			台風
JR西日本	和歌山線	王子駅～和歌山駅間	7/17	始発			台風
JR西日本	草津線	貴生川駅～柘植駅間	7/16	18:13			台風
JR西日本	紀勢線	紀伊田辺駅～和歌山駅間	7/16	20:35			台風
JR西日本	東海道線	米原駅～京都駅間	7/17	始発			台風
JR西日本	赤穂線	相生駅～寒河駅間	7/17	始発			台風
JR西日本	山陰線	園部駅～東浜駅間	7/17	始発			台風
JR西日本	舞鶴線	綾部駅～東舞鶴駅間	7/17	始発			台風
JR西日本	福知山線	篠山口駅～福知山駅間	7/17	始発			台風
JR西日本	播但線	姫路駅～和田山駅間	7/17	始発			台風
JR西日本	姫新線	姫路駅～佐用駅間	7/17	始発			台風
JR西日本	姫新線	美作土居駅～新見駅間	7/16	21:35			台風
JR西日本	関西線	亀山駅～伊賀上野駅間	7/17	始発			台風
JR西日本	小浜線	小浜駅～東舞鶴駅間	7/17	始発			台風
JR西日本	大糸線	糸魚川駅～南小谷駅間	7/17	始発			台風

JR四国	予土線	江川崎駅～窪川駅間	7/16	13:35			台風
JR四国	予土線	宇和島駅～江川崎駅間	7/16	19:31			台風
JR四国	牟岐線	徳島駅～海部駅間	7/16	15:12			台風
JR四国	土讃線	多度津駅～琴平駅間	7/16	19:06			台風
JR四国	土讃線	琴平駅～阿波池田駅間	7/16	17:18			台風
JR四国	土讃線	阿波池田駅～高知駅間	7/16	15:39			台風
JR四国	土讃線	高知駅～窪川駅間	7/16	15:04			台風
JR四国	鳴門線	池谷駅～鳴門駅間	7/16	17:11			台風
JR四国	徳島線	徳島駅～阿波池田駅間	7/16	17:20			台風
JR四国	高德線	高松駅～徳島駅間	7/16	19:20			台風
JR四国	本四備讃線	児島駅～宇多津駅間	7/16	17:40			台風
JR四国	予讃線	高松駅～多度津駅間	7/16	19:42			台風
JR四国	予讃線	多度津駅～観音寺駅間	7/16	19:08			台風
JR四国	予讃線	観音寺駅～伊予西条駅間	7/16	19:29			台風
JR四国	予讃線	伊予西条駅～松山駅間	7/16	19:35			台風
JR四国	予讃線	松山駅～八幡浜駅間(伊予長浜経由)	7/16	18:30			台風
JR四国	予讃線	松山駅～八幡浜駅間(内子経由)	7/16	18:44			台風
JR四国	予讃線	八幡浜駅～宇和島駅間	7/16	18:14			台風
東武鉄道	佐野線	館林駅～葛生駅間	7/16	13:57	7/16	17:11	
富士急行	大月線	大月駅～東桂駅間	7/16	8:45	7/16	20:11	
わたらせ渓谷鐵道	わたらせ渓谷線	大間々駅～間藤駅間	7/16	14:30	7/17	始発	
土佐くろしお鐵道	宿毛線	宿毛駅～中村駅間	7/16	16:37			台風
土佐くろしお鐵道	中村線	窪川駅～中村駅間	7/16	16:41			台風
土佐くろしお鐵道	阿佐線	後免駅～奈半利駅間	7/16	16:14			台風
阿佐海岸鐵道	阿佐東線	海部駅～甲浦駅間	7/16	14:02			台風
とさでん交通	駅前線	はりまや橋停留場～高知駅前停留場	7/16	18:55	7/17	始発	
とさでん交通	棧橋線	はりまや橋停留場～棧橋通5丁目停留場	7/16	19:04	7/17	始発	
とさでん交通	後免線	はりまや橋停留場～後免町停留場	7/16	19:04	7/17	始発	
とさでん交通	伊野線	はりまや橋停留場～伊野停留場	7/16	19:01	7/17	始発	
高松琴平電鉄	琴平線	高松築港駅～琴電琴平駅間	7/16	20:02			台風
高松琴平電鉄	志度線	瓦町駅～琴電志度駅間	7/16	19:40			台風
高松琴平電鉄	長尾線	瓦町駅～長尾駅間	7/16	19:56			台風
智頭急行	智頭線	上郡駅～智頭駅間	7/17	始発			台風
錦川鐵道	錦川清流線	川西駅～錦町駅間	7/17	始発			台風
若桜鐵道	若桜線	郡家駅～若桜駅間	7/17	始発			台風
水島臨海鐵道	水島本線	倉敷市駅～倉敷ターミナル駅	7/17	始発			台風
井原鐵道	井原線	清音駅～神辺駅間	7/17	始発			台風
伊予鐵道	高浜線	高浜駅～松山市駅間	7/17	始発			台風
伊予鐵道	横河原線	松山市駅～横河原駅間	7/17	始発			台風
伊予鐵道	郡中線	松山市駅～郡中港駅間	7/17	始発			台風
伊予鐵道	城北線	古町停留場～平和通1丁目停留場間	7/17	始発			台風
伊予鐵道	城南線	道後温泉停留場～西堀端停留場間	7/17	始発			台風
伊予鐵道	城南線	上一万停留場～平和通1丁目停留場間	7/17	始発			台風
伊予鐵道	本町線	西堀端停留場～本町6丁目停留場間	7/17	始発			台風
伊予鐵道	大手町線	西堀端停留場～古町停留場間	7/17	始発			台風
伊予鐵道	花園線	南堀端停留場～松山市駅停留場間	7/17	始発			台風
箱根登山鐵道	鐵道線	小田原駅～箱根湯本駅間	7/17	始発			台風
箱根登山鐵道	鐵道線	箱根湯本駅～強羅駅間	7/16	22:00			台風
箱根登山鐵道	鋼索線	強羅駅～早雲山駅	7/17	始発			台風
WILLER TRAINS	宮津線	西舞鶴駅～豊岡駅間	7/17	始発			台風
WILLER TRAINS	宮福線	宮津駅～福知山駅間	7/17	始発			台風
紀州鐵道	紀州鐵道線	御坊駅～西御坊駅間	7/17	始発			台風
一畑電車	北松江線	電鉄出雲～松江しん心湖温泉	7/17	始発			台風
一畑電車	大社線	川跡～出雲大社前	7/17	始発			台風

イ 自動車

- ・ 自動車道 1 路線で通行止め
→ 徳島県 津峯スカイライン (7 月 16 日 12:00~)
- ・ 高速バスが 169 路線で運休中

ウ 海事

- ・ 145 事業者 167 航路で運休中

エ 航空

- 欠航便：国内線 126 便 (JAL43 便、ANA17 便、その他 66 便)
国際線 26 便

5 政府の主な対応

(1) 官邸の対応

- ・ 官邸情報連絡室を設置。(7 月 15 日 17:12)

(2) 関係省庁災害警戒会議等の実施

- ・ 山谷内閣府特命担当大臣（防災）、赤澤内閣府副大臣、松本内閣府大臣政務官出席のもと、平成 27 年台風第 11 号に係る関係省庁災害警戒会議を開催し、今後の気象の見通し及び各省庁の対応状況について情報共有を行うとともに、万全の態勢で対応していくことを確認した。(7 月 15 日 15:30)

(3) 国民への呼びかけ

- ・ 平成 27 年台風第 11 号への対応について、以下のとおり、山谷内閣府特命担当大臣（防災）から国民へ呼びかけを行い、HP 及び SNS にて公表した。(7 月 15 日 15:30)

- 1 台風第 11 号は、明日夜から 17 日にかけて、西日本に接近・上陸するおそれがあり、西日本から東日本では明日から、非常に激しい雨、猛烈な風、海は大しけとなる見込みです。
台風の動きが遅く、雨量がかなり多くなるおそれがあります。
死者・行方不明者 98 名の被害を出した平成 23 年紀伊半島大水害の台風と進路も似ていることから注意が必要です。
昨年の広島の土砂災害も踏まえ、人命に直結する土砂災害などに対して、特に嚴重な警戒が必要です。
- 2 国民の皆様には、自らの身を守るため、市町村からの勧告等がなくても、気象情報などに注意して、少しでも危険を感じたら、躊躇なく積極的に避難するよう心掛けてください。
避難場所まで行くことが危険だと感じたら、近隣のより安全な場所に、外へ出ることがすでに危険だと感じたら、屋内の 2 階、3 階等の谷側（山の反対側）に避難してください。
水路・海岸等には絶対に近づかないでください。
- 3 重ねて、国民の皆様には、空振りを恐れず、積極的に自らの身を守る行動をとっていただくようお願いします。

6 各省庁等の対応

(1) 内閣府の対応

- ・情報連絡室設置（7月15日15:30）

(2) 警察庁の対応

- ・災害情報連絡室設置（7月15日17:12）
- ・管区警察局や都道府県警察との連絡体制を強化するとともに、被害や対応状況等関連情報の収集を実施。

(3) 消防庁の対応

- ・災害対策室設置。（7月15日17:12）
- ・全都道府県に対し、「台風第11号警戒情報」を発出。（7月15日18:00）

(4) 海上保安庁の対応

- ・気象警報等に留意の上、情報収集及び地方自治体等との連絡を密にしつつ、即応態勢を維持。
- ・港の条件等に応じて、台風が到達する数十時間から数時間前に、港外避難等の準備作業や実施などの勧告を順次発出しており、台風の通過時にあつては、港外避難し錨泊している船舶等に対し、走錨監視や情報提供を実施。
- ・台風の通過により、航行の障害となる海上漂流物の存在、航路標識の一時的な消灯及び倒壊等を認めた場合は、必要に応じて航行警報を発出し、航行船舶に対して情報提供を実施。

(5) 防衛省の対応

ア 部隊等の態勢

- ・陸上自衛隊第4師団司令部（福岡）が情報収集態勢強化
- ・陸上自衛隊西部方面総監部（健軍）が情報収態勢強化
- ・陸上自衛隊東部方面総監部（朝霞）が情報収集態勢強化
- ・陸上自衛隊第14旅団司令部（善通寺）が情報収集態勢強化
- ・陸上自衛隊第5施設団（小郡）が情報収集態勢強化
- ・陸上自衛隊第3師団司令部（千僧）が情報収集体態勢強化
- ・陸上自衛隊中部方面総監部（伊丹）が情報収集態勢強化
- ・陸上自衛隊第1師団司令部（練馬）が、情報収集態勢強化
- ・陸上自衛隊第12旅団司令部（相馬原）が、情報収集態勢強化
- ・陸上自衛隊第13旅団司令部（海田市）が情報収集態勢強化
- ・陸上自衛隊第4施設団（大久保）が情報収集態勢強化

イ リエゾン (L0) の派遣状況 (7月17日 6:30 現在)

<<派遣中>>

- ・ 第 50 普通科連隊 (高知) の L0 を高知県庁へ派遣
- ・ 第 15 普通科連隊 (善通寺) の L0 を徳島県庁へ派遣
- ・ 第 14 特科隊 (松山) の L0 を愛媛県庁 (東予地方局及び南予地方局を含む)、愛南町役場及び鬼北町役場へ派遣
- ・ 第 13 特科隊 (日本原) の L0 を岡山県庁へ派遣
- ・ 第 37 普通科連隊 (信太山) の L0 を和歌山県庁へ派遣
- ・ 広島地方協力本部の L0 を広島県庁へ派遣

<<派遣終了>>

- ・ 山梨地方協力本部の L0 を山梨県庁へ派遣

(6) 国土交通省の対応

ア 体制等

- ・ 国土交通本省警戒体制 (6月24日 18:10)
- ・ 引き続き被害情報の収集・把握に努める。

イ リエゾン (情報連絡員) 派遣【6県16市町村へ、延べ56人・日派遣(7/16~)】

○東北地方整備局より1市へ、2人派遣(7/16)。

派遣場所	月日		合計
	7	16	
福島県田村市	2		2
合計	2		2

○中部地方整備局より1県へ、のべ4人・日派遣(7/16~17)。

派遣場所	月日		合計
	7	16 17	
三重県	2	2	4
合計	2	2	4

○近畿地方整備局より2県9町村へ、のべ22人・日派遣(7/16~17)。

派遣場所	月日		合計
	7	16 17	
奈良県	1	1	2
奈良県野迫川村	1	1	2
奈良県十津川村	1	1	2
奈良県天川村	1	1	2
奈良県黒滝村	1	1	2
奈良県川上村	1	1	2
奈良県上北山村	1	1	2
奈良県下北山村	1	1	2
和歌山県	1	1	2
和歌山県那智勝浦町	1	1	2
三重県紀宝町	1	1	2
合計	11	11	22

○中国地方整備局より1県2市へ、のべ12人・日派遣(7/16~17)。

派遣場所	月日		合 計
	7/16	7/17	
岡山県	2	2	4
岡山県備前市	2	2	4
岡山県玉野市	2	2	4
合 計	6	6	12

○四国地方整備局より2県4市町へ、のべ16人・日派遣(7/16~17)。

派遣場所	月日		合 計
	7/16	7/17	
高知県	1	1	2
高知県大豊町	1	1	2
徳島県	2		2
徳島県阿南市	2	2	4
徳島県那賀町	2	2	4
徳島県三好市	2		2
合 計	10	6	16

ウ TEC-FORCE の派遣

○埼玉県川越市へ、応急対策（緊急排水）のため、1人派遣(7/17)。

派遣元	派遣内容	7		合 計
		16	17	
関東地整	応急対策	1		1
合 計		1		1

○香川県丸亀市へ、応急対策（緊急排水）のため、のべ2人・日派遣(7/16~17)。

派遣元	派遣内容	7		合 計
		16	17	
四国地整	応急対策	1	1	2
合 計		1	1	2

エ 災害対策用機械等の出動状況

整備局名	出動先	出動理由	機械名	台数	状況	期間
東北地整	福島県郡山市富久山町地内(水穴樋管)	内水排除(阿武隈川水系阿武隈川)	排水ポンプ車	1	稼働後撤収済	7/16~7/17
東北地整	福島県須賀川市江持地内(昭和町樋管)	内水排除(阿武隈川水系阿武隈川)	排水ポンプ車	1	稼働後撤収済	7/16~7/17
東北地整	南川排水機場	内水排除	排水ポンプ車	2	稼働後撤収済	7/16~7/17
関東地整	山梨県笛吹市(白井河原橋上流左岸)	内水排除(笛吹川)	排水ポンプ車	1	稼働後待機中	7/16~
関東地整	栃木県佐野市(菊沢川排水機場)	内水排除(利根川水系菊沢川)	排水ポンプ車	1	稼働中	7/16~
関東地整	栃木県佐野市(菊沢川排水機場)	内水排除(利根川水系菊沢川)	排水ポンプ車	1	稼働中	7/16~
関東地整	埼玉県川越市(九十川排水機場付近)	内水排除(荒川水系新河岸川)	排水ポンプ車	1	待機中	7/17~
中部地整	三重県鈴鹿市白子(鈴鹿市渚排水機場)	内水排除	排水ポンプ車	1	待機中	7/16~
中部地整	三重県鈴鹿市白子(鈴鹿市渚排水機場)	内水排除	照明車	1	待機中	7/16~
中部地整	静岡県富士市五貫島地先	内水排除(富士湖排水機場)	排水ポンプ車	1	待機中	7/16~
近畿地整	和歌山県田辺市新庄町地先	土砂崩落に伴う夜間照明確保	照明車	1	稼働中	7/17~
近畿地整	三重県南牟婁郡紀宝町紀宝町	内水排除(新宮川)	排水ポンプ車	1	稼働中	7/17~
近畿地整	三重県南牟婁郡紀宝町紀宝町	排水作業の夜間照明確保	照明車	1	待機中	7/17~
四国地整	愛媛県大洲市新谷(都谷川樋門)	内水排除(肱川水系矢落川)	排水ポンプ車	1	待機中	7/16~
四国地整	高知県長岡郡大豊町怒田地先	地すべり監視	照明車	1	稼働後待機中	7/16~
四国地整	高知県四万十市楠島(清水樋門)	内水排除(渡川水系中筋川)	排水ポンプ車	1	待機中	7/16~
四国地整	高知県四万十市楠島(清水樋門)	内水排除(渡川水系中筋川)	照明車	1	待機中	7/16~
四国地整	高知県高岡郡日高村下分江尻(神母樋門)	内水排除(仁淀川水系日下川)	排水ポンプ車	1	待機中	7/16~
四国地整	高知県高岡郡日高村下分江尻(神母樋門)	内水排除(仁淀川水系日下川)	照明車	1	待機中	7/16~
四国地整	高知県土佐市高岡町丁	内水排除(仁淀川水系仁淀川)	排水ポンプ車	1	待機中	7/16~
四国地整	徳島県阿南市楠根町(熊谷川排水機場)	内水排除(那賀川水系熊谷川)	排水ポンプ車	1	稼働中	7/17~
四国地整	香川県丸亀市新浜町(西汐入川水門)	内水排除(西汐入川)	排水ポンプ車	1	稼働後撤収済	7/16~7/17
四国地整	徳島県阿南市深瀬町(岡崎川樋門)	内水排除(那賀川水系那賀川)	排水ポンプ車	1	稼働中	7/17~
四国地整	高知県大豊町怒田地区	崩落斜面監視	衛星通信車	1	稼働中	7/16~

(7) 気象庁の対応

- ・台風第11号に関する報道等への説明を実施(7月14日 17:00、7月16日 11:15)
- ・台風第11号に関する記者会見を実施(7月15日 11:15)

6 関係地方公共団体の対応(消防庁調べ:7月17日7:00現在)

(1) 災害対策本部の設置状況

三重県 災害対策本部設置(7月16日5時44分)

高知県 災害対策本部設置(7月16日10時45分)

広島県 災害対策本部設置(7月16日16時00分)

徳島県 災害対策本部設置(7月16日16時00分)

岡山県 災害対策本部設置(7月16日21時00分)