

大雪等に係る関係省庁災害対策会議

議 事 次 第

日時：平成26年12月6日（土）
13：30～

場所：中央合同庁舎第8号館3階
災害対策本部会議室

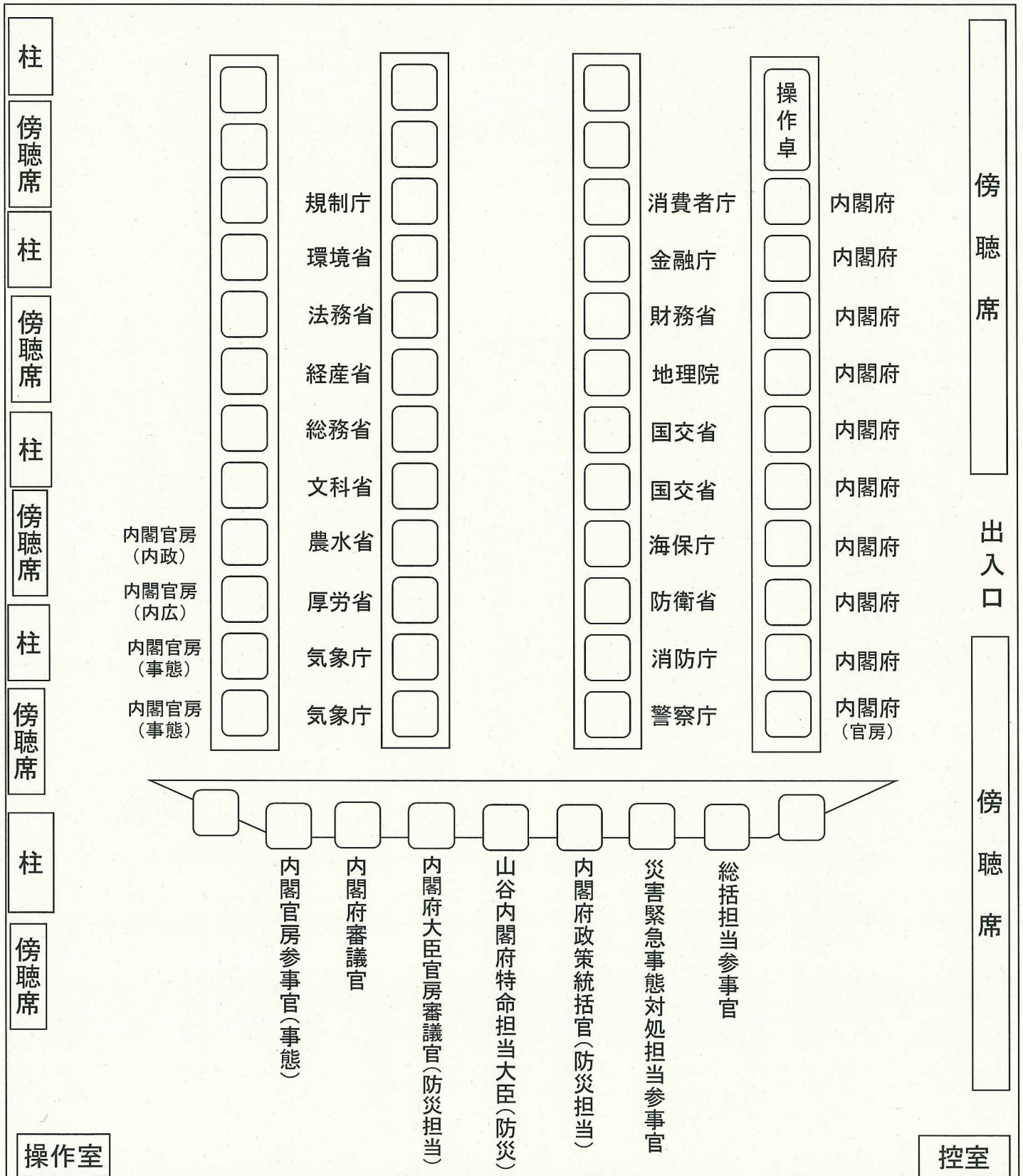
1. 山谷内閣府特命担当大臣（防災）挨拶
2. 今後の気象状況の見通しについて
3. 被害状況及び各省庁の対応状況について
4. その他

大雪等に係る関係省庁災害対策会議

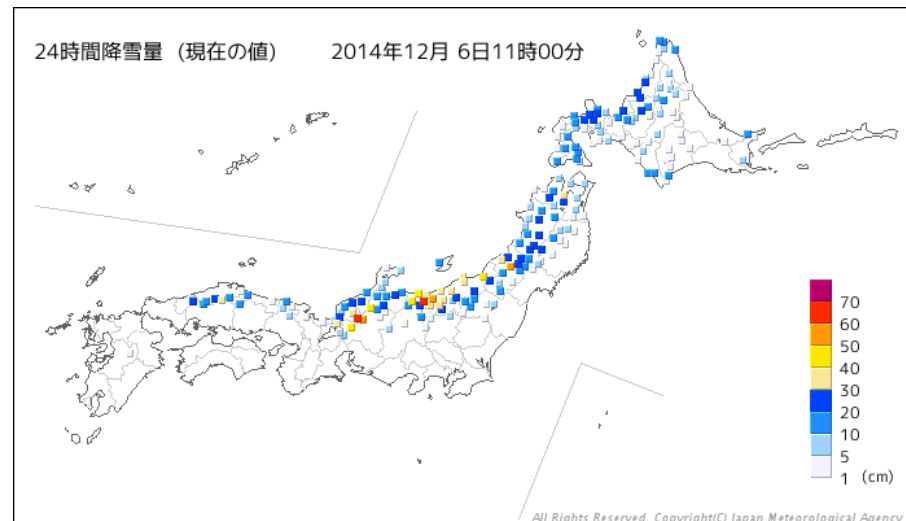
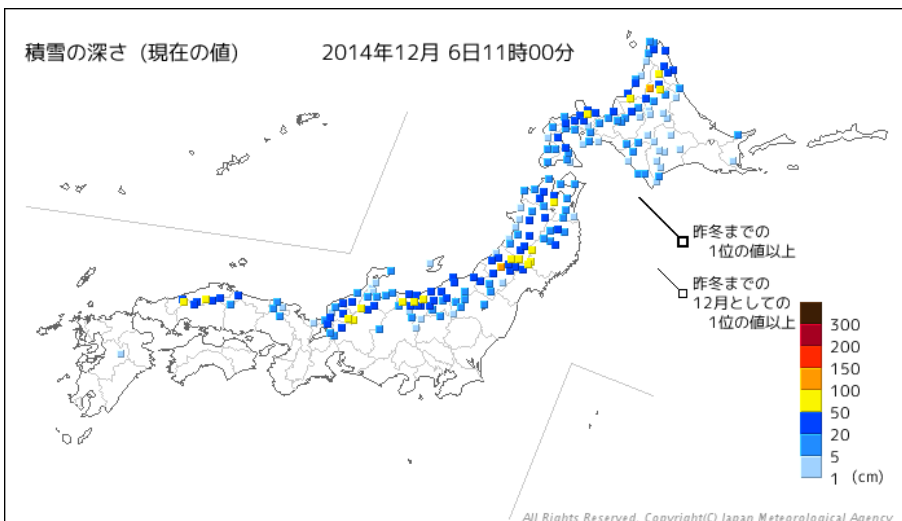
配席図

平成26年12月6日(土)13:30~

中央合同庁舎第8号館3階 災害対策本部会議室



1 気象庁



積雪の深さ 12時00分の値

順位	都道府県	地点	観測値	昨冬までの観測史上1位の値		昨冬までの12月の1位の値		統計開始年	備考
			cm	cm	年月日	cm	年月日		
1	山形県	肘折	105	414	2013/02/25	229	2005/12/31	1982年	
2	北海道	上川地方 朱鞠内	100	311	1982/03/10	213	1998/12/31	1981年	
3	福井県	九頭竜	90	267	1991/02/25	241	2005/12/27	1982年	
4	広島県	八幡	86	207	2011/02/13	172	2005/12/23	1990年	
5	青森県	酸ヶ湯	84	566	2013/02/26	297	2012/12/27	1979年	
6	岐阜県	白川	68	297	2006/02/09	262	2005/12/27	1983年	
7	秋田県	湯の岱	67	222	2014/03/12	121	2013/12/29	1979年	
8	宮城県	駒ノ湯	66	160	2014/03/21	110	2005/12/26	1997年	
9	新潟県	関山	64	362	1984/03/01	281	1984/12/29	1980年	
10	山形県	金山	61	224	2013/02/23	108	2005/12/31	1982年	
〃	北海道	留萌地方 幌糠	61	275	2005/03/03	191	2002/12/31	1982年	

24時間降雪量 12時00分の値

順位	都道府県	地点	観測値	備考
			cm	
1	新潟県	関山	68	
2	福井県	九頭竜	62	
3	新潟県	安塚	57	
4	山形県	肘折	55	
5	岐阜県	長滝	52	
6	新潟県	下関	49	
7	長野県	小谷	48	
〃	岐阜県	樽見	48	
9	新潟県	能生	45	
10	滋賀県	柳ヶ瀬	40	

大雪に関する全般気象情報 第3号 平成26年12月6日04時48分 気象庁予報部発表

(見出し)

強い冬型の気圧配置となっているため、7日にかけて、北日本から西日本では日本海側を中心に大雪となるところがあるでしょう。大雪に警戒し、なだれや着雪に注意してください。

(本文)

[気圧配置の現況と予想] 日本付近は強い冬型の気圧配置となっており、上空約5500メートルには、北日本と東日本で氷点下36度以下、西日本で氷点下30度以下の寒気が流れ込んでいます。日本付近の強い冬型の気圧配置は7日は西から次第に緩む見込みです。[防災事項] <大雪> 北日本から西日本にかけて、日本海側を中心に広い範囲で雪となっており、北陸地方を中心に強く降っています。西日本日本海側は7日朝にかけて、北陸地方と北日本日本海側は7日昼前にかけて大雪となるところがある見込みで、特に北陸地方を中心に降雪量が多くなるでしょう。

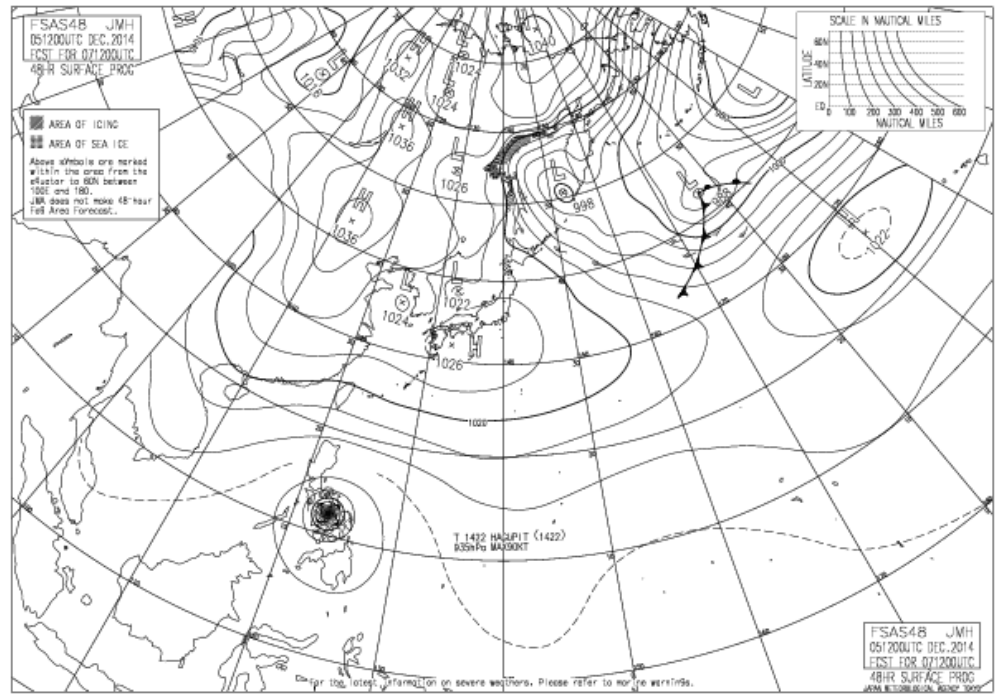
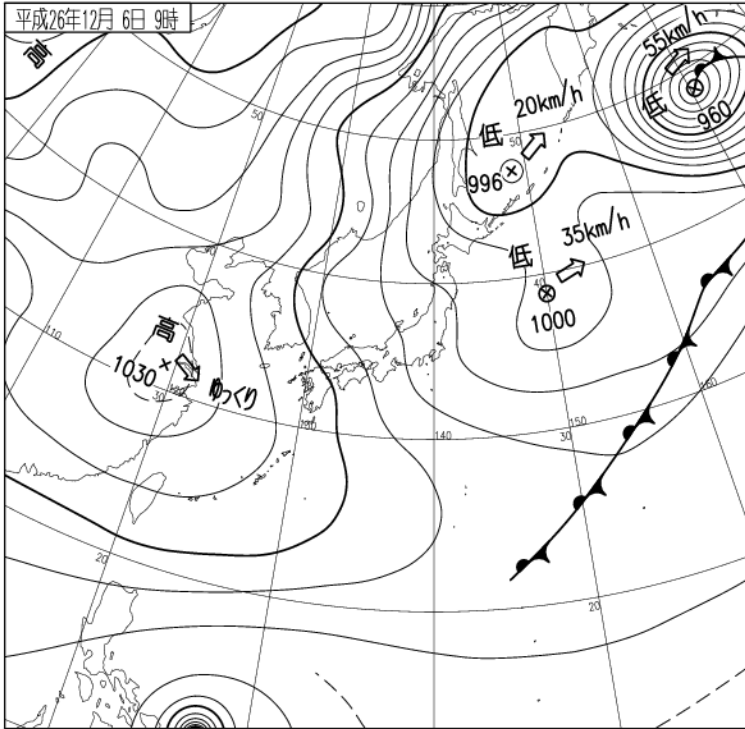
7日6時までに予想される降雪量は、いずれも多いところで、

北陸地方 80センチ

北日本日本海側 60センチ

西日本日本海側 30から50センチの見込みです。

また、6日は東海地方や西日本の太平洋側でも雪の降る所があり、7日6時までに、山地を中心に多いところで、10から15センチの降雪量が予想されます。大雪による交通障害に警戒し、なだれや着雪に注意してください。



復旧担当者・被災者向け気象支援資料(長野県小谷村)

平成26年12月6日 11時00分

長野県の天気解説

6日は、引き続き上空に強い寒気が流れ込み、冬型の気圧配置が続く見込みです。このため、北部では、曇りで時々雪となるでしょう。中部では、曇りで、昼過ぎ晴れますが、雪の降る所があるでしょう。南部では、曇りで、夜のはじめ頃まで雪の降る所があるでしょう。

<天気変化等の留意点>

6日12時から7日12時までの24時間に予想される雨量は、多い所で、北部で60ミリ、中部で5ミリ、南部で10ミリの見込みです。

6日12時から7日12時までの24時間に予想される降雪量は、多い所で、北部で60センチ、中部で5センチ、南部で10センチの見込みです。

今後、気象台の発表する警報、注意報、気象情報に留意してください。

小谷村付近の天気

日 / 気温	6日 / 日中の最高-3℃				7日 / 朝の最低-7℃			
時	12-15時	15-18時	18-21時	21-24時	0-3時	3-6時	6-9時	9-12時
天気								
3時間雨量(ミリ)	1~4	0	0	0	0	0	0	0
気温(℃)	-3	-4	-5	-6	-5	-6	-6	-4
風向	↓	↓	↓	↓	↓	↓	↓	↓
風速(m/s)	3	3	3	3	3	3	2	3

風向 ● 0m/s ▲ 1-4m/s ▲ 5-9m/s ▲ 10m/s以上

気温は各時間帯の初めの時間の予想値です。例えば18-21なら18時の予想値です。

週間天気予報 (長野県北部 気温: 長野)

日	7日(日)	8日(月)	9日(火)	10日(水)	11日(木)	12日(金)	13日(土)
天気	曇 	曇時々晴 	曇一時雨か雪 	晴後曇 	曇一時雨 	曇一時雨 	曇一時雪か雨
降水確率(%)	40/40/20/30	20	50	10	50	60	60
最高気温(℃)	4	8	7	8	11	9	5
最低気温(℃)	-3	-1	1	-1	0	2	-2

降水確率の1日目は、0-6/6-12/12-18/18-24時です。

12月5日からの大雪等にかかる被害状況について(第2報)

※ これは速報であり、数値等は今後変わることもあります。

14

1. 本省及び地方支分部局の体制について

国土交通本省	12月5日	5:20	注意体制				
		11:00	警戒体制				
近畿地方整備局	12月5日	18:00	注意体制	北陸信越運輸局	12月5日	17:15	注意体制
中国地方整備局	12月5日	10:00	注意体制	中部運輸局	12月5日	21:30	注意体制
		14:20	警戒体制				
四国地方整備局	12月5日	5:20	注意体制	四国運輸局	12月5日	12:15	注意体制
		11:00	警戒体制				
国土地理院	12月5日	11:00	注意体制				

2. 気象の状況と今後の見通し

(1) 積雪の深さの状況(12月6日5時現在)

○北日本から東日本の日本海側と西日本では積雪量が平年を上回っている所が多い。

(2) 積雪の観測値(12月6日5時現在)

○道府県ごとの積雪深最大地点を抽出し、降順に並べ替えた上位10位

◇ 横岳(よこだけ)(岩手県奥州市)	135cm	
朱鞠内(しゅまりない)(北海道雨竜郡幌加内町)	100cm	平年比 141%
肘折(ひじおり)(山形県最上郡大蔵村)	98cm	平年比 350%
九頭竜(くずりゅう)(福井県大野市)	83cm	平年比 1038%
酸ヶ湯(すかゆ)(青森県青森市)	72cm	平年比 116%
八幡(やわた)(広島県山県郡北広島町)	72cm	平年比 900%
◇ 湯原(ゆのはら)(宮城県刈田郡七ヶ宿町)	72cm	
白川(しらかわ)(岐阜県大野郡白川村)	66cm	平年比 660%
湯の岱(ゆのたい)(秋田県湯沢市)	62cm	平年比 775%
◇ 徳沢(とくさわ)(長野県松本市)	52cm	

※ データを即時的に収集し、その品質の確認が可能な以下の積雪計データの中から抽出。
 気象庁アメダス(無印、322か所)、
 国土交通省データ(◇印、130か所)、防災科学技術研究所データ(◆印、20か所)、
 自治体データ(◎印、162か所)
 ※ 平年比(気象庁アメダスのみ): 平年値(1981年から2010年までの30年間のデータを平均した値)との比

(3) 今後の天気の見通し及び注意・警戒事項(12月6日6時現在)

○北日本から西日本にかけて日本海側を中心に広い範囲で雪となっており、北陸地方を中心に強く降っている。

○西日本日本海側は明日(7日)朝にかけて、北陸地方と北日本日本海側は明日(7日)昼前にかけて大雪となる見込み。特に北陸地方を中心に降雪量が多くなるおそれがある。

○今日(6日)は、東海地方や西日本の太平洋側でも雪の降る所がある見込み。

○大雪による交通障害に警戒。なだれや着雪に注意。

○各地の气象台が発表する警報や注意報、気象情報に留意。

3. 国土交通省の対応

○国土交通省として引き続き被害情報の収集・把握に努める。

○リエゾン(情報連絡員)の派遣

・自治体支援(徳島県三好市)のため2名派遣(12/5)。

○機械の支援・災害出動等（12月6日6:00現在）

整備局名	出動先	出動理由	機械名	台数	状況	期間
(災害対策用機械の派遣)						
四国地整	四国地方整備局(徳島県)	除雪作業支援(国道192号)	照明車	1	稼働後撤収済	12月5日～12月6日
(除雪機械の地整間広域派遣)						
近畿地整	四国地方整備局(徳島県)	除雪作業支援(国道192号)	除雪トラック	1	稼働後撤収済	12月5日～12月6日
中国地整	四国地方整備局(徳島県)	除雪作業支援(国道192号)	除雪トラック	1	稼働後待機中	12月5日～
中国地整	四国地方整備局(徳島県)	除雪作業支援(国道192号)	除雪グレーダ	1	稼働後待機中	12月5日～
中国地整	四国地方整備局(徳島県)	除雪作業支援(国道192号)	小型除雪車	1	稼働後待機中	12月5日～

災害対策用機械の出動台数(台・日)（12月6日6:00現在）

機械名	月日		合計
	12/5	12/6	
除雪トラック	2	2	4
除雪グレーダ	2	1	3
ロータリ除雪車	1		1
小型除雪車	1	1	2
照明車	1	1	2
合計	7	5	12

4. 気象庁の対応

○気象庁として、引き続き気象状況の把握と情報発信に努める。

5. 所管施設等の状況

○道路(12月6日8:15現在)

【高速道路】 ○印は規制中箇所

被災による通行止め：なし

※積雪による通行止め：2路線（区間）

○道路名：徳島自動車道

区間名：井川池田IC～川之江東JCT [12/5 3:20～継続中]

○道路名：松山自動車道

区間名：宇和島北IC～西予宇和IC [12/6 3:10～継続中]

【直轄国道】 ○印は規制中箇所

被災による通行止め：なし

※積雪による通行止め：2区間

○道路名：松山自動車道（新直轄）

区間名：西予宇和IC～大洲北只IC [12/6 3:10～継続中]

状況：降雪のため接続する松山自動車道と合わせ通行止め

○道路名：国道56号（大洲道路）

区間名：大洲南IC～大洲北只IC [12/6 3:10～継続中]

状況：降雪のため接続する松山自動車道と合わせ通行止め

※積雪による通行止め解除：2区間

道路名：国道54号

区間名：広島県三次市布野町下布野～島根県飯石郡飯南町上赤名 [12/5 12:20～12/6 6:30]

状況：立ち往生車両はなし

道路名：国道192号

区間名：愛媛県四国中央市金田町～徳島県三好市池田町 [12/5 5:20～12/6 7:30]

状況：立ち往生車両はなし

【補助国道】 ○印は規制中箇所

被災による通行止め：なし

※積雪による通行止め：2区間

○ 道路名：国道439号

区間名：徳島県三好市東祖谷樫尾～高知県長岡郡大豊町沖 [12/5 17:00～継続中]

状況：人身物損なし、孤立なし、迂回路あり

○ 道路名：国道193号

区間名：徳島県那賀郡那賀町沢谷

状況：人身物損なし、孤立なし、迂回路あり

【都道府県・政令市道】(23区間)

12月5日 18:00

(計21区間)

・島根県 3区間(倒木)

・徳島県 9区間(倒木7、法面崩落、積雪)

・香川県 2区間(積雪)

・愛媛県 4区間(積雪)

・高知県 3区間(積雪)

12月6日 7:30

(計23区間)

・島根県 4区間(倒木)

・徳島県 9区間(倒木5、法面崩壊、積雪3)

・香川県 1区間(積雪)

・愛媛県 5区間(積雪)

・高知県 4区間(積雪)

※孤立あり(3地区)

【状況：徳島県東みよし市】

①日時：平成26年12月5日19時～

②場所：徳島県東みよし町奥村地区、藤島地区

(一)小谷西端山線、(主)三加茂東祖谷山線、町道大藤線ほか

③人的・物損被害：なし

④孤立：あり(50世帯75名)

⑤原因：積雪による倒木

⑥ライフライン：停電(連絡は取れている)

⑦その他：6日8時から復旧作業着手

NHKニュースで報道あり

【状況：徳島県つるぎ町】

①日時：平成26年12月5日21時～

②場所：徳島県つるぎ町半田八千代(町)惣谷井川線外4路線

③人的・物損被害：なし

④孤立集落：約200世帯400人

⑤原因：積雪による倒木等

⑥ライフライン：停電

⑦その他：(つるぎ町に電話で聞き取り)

・孤立地区と連絡は取れている。

・徒歩の通行は可能。緊急時は役場の四輪駆動車で対応。

・NHKニュースで報道あり。

・6日7時から復旧作業着手

【状況：島根県益田市】

①日時：12月5日16:30～

②場所：島根県益田市匹見町(ますだしひきみちょうしそ)(一)匹見左鍔線

③人的・物損被害：なし

④孤立：あり(1世帯1名)

⑤原因：積雪による倒木

⑥ライフライン：確保(連絡は取れている)

⑦その他：6日5時から復旧作業着手

○鉄道関係(12月6日6:00現在)
1事業者 1路線 運転休止

事業者名	線名	運転休止区間	運転休止		運転再開		主な被害状況等
JR東日本	大糸線	信濃大町駅～白馬駅間	12/5	11:05	12/5	16:07	倒木
JR西日本	三江線	江津駅～浜原駅間	12/5	11:22			倒竹(川平駅～川戸駅間) 倒木、落石(川戸駅～田津駅間) 倒木、倒竹(田津駅～鹿賀駅間)

○自動車関係(12月6日6:00現在)

【バス関係】

事業者名	路線(方面)名	被害状況	備考
中国運輸局管内			
広交観光	広島～高知	運休	
中国バス	府中・福山～高知	運休	
四国運輸局管内			
JR四国バス・とさでん交通	高知～岡山	一部運休	
JR四国バス・とさでん交通・四国高速バス	高知～高松	一部運休	
JR四国バス・とさでん交通・伊予鉄道	高知～松山	運休	
JR四国バス・徳島バス	徳島～松山	一部運休	
とさでん交通	高知～広島	一部運休	

【トラック、バスターミナル、自動車道、整備事業関係】

・現時点で被害情報なし

○海事関係(12月6日6:00現在)

- ・所管施設等で被害情報なし。
- ・2事業者2航路で運休中。

事業者名	航路名	運航状況
酒田市	酒田～勝浦	運休
今治市	岡村～今治	運休

○航空関係(12月6日6:00現在)

- ・空港施設等被害情報なし。
- ・欠航便1便(ANA1便)

○河川、管理ダム、雪崩関係、水管理・国土保全局所管の海岸保全施設

港湾関係(海岸保全施設を含む)、物流関係、下水道、公園、宅地、公営住宅関連、官庁施設、観光関係について、現時点で被害情報なし。(12月6日6:00現在)

問合先:水管理・国土保全局防災課災害対策室 佐々木 代表:03-5253-8111 内線35-822 直通:03-5253-8461
--

大雪による被害状況等について

※これは速報であり、数値等は今後も変わることがある。

※下線部は、前回からの変更箇所。

平成 26 年 12 月 6 日
13 時 00 分 現在
内 閣 府

1 気象状況（気象庁調べ：12月5日15:00現在）

(1) 積雪の深さの状況

- ・東北地方と西日本では積雪深が平年より上回っている所が多い。

(2) 積雪の観測値

- ・〇道府県ごとの積雪深最大地点を抽出し、降順に並べ替えた上位10位

◇横岳(よこだけ)(岩手県奥州市)	121cm		
朱鞠内(しゅまりない)(北海道幌加内町)	111cm	平年比	161%
◇湯原(ゆのはら)(宮城県七ヶ宿町)	80cm		
酸ヶ湯(すかゆ)(青森県青森市)	64cm	平年比	108%
八幡(やわた)(広島県北広島町)	64cm	平年比	914%
肘折(ひじおり)(山形県大蔵村)	62cm	平年比	238%
湯の岱(ゆのたい)(秋田県湯沢市)	60cm	平年比	750%
白川(しらかわ)(岐阜県白川村)	50cm	平年比	556%
◇焼岳(やけど)(長野県松本市)	42cm	(12月5日12時)	
赤名(あかな)(島根県飯南町)	36cm	平年比	1200%
◇悪沢(水機構)(わるさわ)(群馬県みなかみ町)	36cm	(12月5日12時)	

※データを即時的に収集し、その品質の確認が可能な以下の積雪計データの中から抽出。

気象庁アメダス(無印、322か所)、

国土交通省データ(◇印、130か所)、防災科学技術研究所データ(◆印、20か所)、

自治体データ(◎印、162か所)

※平年比(気象庁アメダスのみ):平年値(1981年から2010年までの30年間のデータを平均した値)との比

(3) 気象の見通し及び注意・警戒事項(12月6日6:00現在)

- ・日本付近は強い冬型の気圧配置となり、上空に強い寒気が流れ込む見込み。
- ・北日本から西日本の日本海側では広い範囲で雪となり、特に、西日本の日本海側は明日(6日)にかけて、北陸地方は明後日(7日)にかけて大雪となるおそれがある。
- ・大雪による交通障害に警戒。なだれに注意。
- ・各地の気象台が発表する警報等に留意。

2 人的・物的被害の状況（警察庁情報：12月6日11:30現在）

- ・徳島県吉野川市の山あいの道路における遭難者2名について、家族が発見し、2名とも心肺停止である模様（12月6日）

3 避難の状況等

(1) 避難の状況

- ・情報収集中

(2) 孤立の状況（消防庁調べ：12月6日10:43現在）

○徳島県内の以下の地域において、雪による倒木などで通れなくなっている状況

（本日（6日）早朝から復旧作業を開始）

- ・つるぎ町半田八千代地区：約200戸約400人
- ・東みよし町大藤地区：50戸75人

4 その他の状況

(1) ライフラインの状況

ア 電力（経済産業省調べ：12月6日9:00現在）

【中国電力】（12月6日9:00現在）

- ① 停電戸数： 約800戸（延べ停電戸数 約800戸）
- ② 現在の停電地域： 島根県： 邑智郡川本町、江津市、浜田市、益田市、美郷町
広島県： 山県郡安芸太田町
- ③ 主な設備被害： 雪による倒木による高圧線損傷など
- ④ 復旧見通し： 本日（6日）没までに行う見通し。

【四国電力】（12月6日9:00現在）

- ① 停電戸数： 2,700戸
- ② 現在の停電地域： 徳島県： 美馬市、三好市、美馬郡つるぎ町、三好郡井川町、三好郡東みよし町
- ③ 主な設備被害： 倒木による配電設備損傷等
- ④ 復旧見通し： 未定

イ 一般ガス（経済産業省調べ：12月5日21:00現在）

- ・情報収集中

(2) 道路（国土交通省調べ：12月6日6:00現在）

ア 高速道路

被災による通行止め：なし

<<積雪による通行止め：2路線（区間）>>

○道路名：徳島自動車道

区間名：井川池田IC～川之江東JCT [12/5 3:20～継続中]

○道路名：松山自動車道

区間名：宇和島北IC～西予宇和IC [12/6 3:10～継続中]

イ 直轄国道

被災による通行止め：なし

<<積雪による通行止め：2区間>>

○道路名：松山自動車道（新直轄）

区間名：西予宇和 I C～大洲北只 I C [12/6 3:10～継続中]

状 況：降雪のため接続する松山自動車道と合わせ通行止め

○道路名：国道 56 号（大洲道路）

区間名：大洲南 IC～大洲北只 IC [12/6 3:10～継続中]

状 況：降雪のため接続する松山自動車道と合わせ通行止め

<<積雪による通行止め解除：2 区間>>

○道路名：国道 54 号

区間名：広島県三次市布野町下布野

状 況：立ち往生車両はなし

○道路名：国道 192 号

区間名：愛媛県四国中央市金田町～徳島県三好市池田町

[12/5 5:20～12/6 7:30]

状 況：立ち往生車両はなし

ウ 補助国道

被災による通行止め：なし

<<積雪による通行止め：2 区間>>

○道路名：国道 439 号

区間名：徳島県三好市東祖谷檜尾～高知県長岡郡大豊町沖 [12/5 17:00～継続中]

状 況：人身物損なし、孤立なし、迂回路あり

○道路名：国道 193 号

区間名：徳島県那賀郡那賀町沢谷

状 況：人身物損なし、孤立なし、迂回路あり

エ 都道府県道、政令市道（12 月 6 日 7:30 現在）

計 23 区間で通行止め

島根県 4 区間（倒木 4）

徳島県 9 区間（倒木 5、法面崩落 1、積雪 3）

香川県 1 区間（積雪 1）

愛媛県 5 区間（積雪 5）

高知県 4 区間（積雪 4）

<<孤立状況：3 地区>>（国土交通省調べ：12 月 6 日 6:00 現在）

【状況：徳島県東みよし市】

①日時：平成 26 年 12 月 5 日 19 時～

②場所：徳島県東みよし町奥村地区、藤島地区

（一）小谷西端山線、（主）三加茂東祖谷山線、町道大藤線ほか

③人的・物損被害：なし

④孤立：あり（50 世帯 75 名）

- ⑤原因：積雪による倒木
- ⑥ライフライン：停電（連絡は取れている）
- ⑦その他：6日8時から復旧作業着手
NHK ニュースで報道あり

【状況：徳島県つるぎ町】

- ①日時：平成26年12月5日21時～
- ②場所：徳島県つるぎ町半田八千代（町）惣谷井川線外4路線
- ③人的・物損被害：なし
- ④孤立集落：約200世帯400人
- ⑤原因：積雪による倒木等
- ⑥ライフライン：停電
- ⑦その他：（つるぎ町に電話で聞き取り）
 - ・孤立地区と連絡は取れている。
 - ・徒歩の通行は可能。緊急時は役場の四輪駆動車で対応。
 - ・NHK ニュースで報道あり。
 - ・6日7時から復旧作業着手

【状況：島根県益田市】

- ①日時：12月5日16:30～
- ②場所：島根県益田市匹見町（ますだしひきみちようしそ）（一）匹見左鐙線
- ③人的・物損被害：なし
- ④孤立：あり（1世帯1名）
- ⑤原因：積雪による倒木
- ⑥ライフライン：確保（連絡は取れている）
- ⑦その他：6日5時から復旧作業着手

(3) 交通機関（国土交通省調べ：12月6日6:00現在）

ア 鉄道

1 事業者 1 路線 運転休止

事業者名	線名	運転休止区間	運転休止		運転再開		主な被害状況等
			日	時刻	日	時刻	
JR東日本	大糸線	信濃大町駅～白馬駅間	12/5	11:05	12/5	16:07	倒木
JR西日本	三江線	江津駅～浜原駅間	12/5	11:22			倒竹（川平駅～川戸駅間） 倒木、落石（川戸駅～田津駅間） 倒木、倒竹（田津駅～鹿賀駅間） 倒木（鹿賀駅～石見川本駅間）

イ 空港

所管施設等で被害情報なし

(4) その他

- ・情報収集中

5 政府の主な対応

(1) 国民への呼びかけ

- ・大雪への対応について、以下のとおり、山谷内閣府特命担当大臣（防災）から国民へ呼びかけ（12月5日）

- 1 明日（6日）にかけて、北日本から西日本の日本海側では広い範囲で雪となる見込みで、特に5日夜から6日にかけては北陸地方や西日本の日本海側を中心に大雪となるおそれがあります。一部の地域では、すでに大雪となっており、高速道路や主要国道が通行止めとなるほか、車両の立ち往生が発生しています。
- 2 今後、大雪等が予想される地域では、できるだけ車の運転を避け、やむを得ず運転する場合には、車が立ち往生しないよう、スタッドレスタイヤやチェーン等を早めに装着して下さい。
- 3 なお、毎年、屋根の雪下ろし中の転落で、100名近い方がなくなられるなど、除雪作業中の事故が絶えません。除雪作業を行う場合は、1人では作業せず、家族や近所の方に声をかけて、命綱やヘルメットの正しい着用・はしごの固定など、十分注意して行うようお願いいたします。

(2) 関係省庁災害警戒会議等の実施

- ・今冬期の大雪等への対応に係る関係省庁災害警戒会議を開催し、今後の気象状況の見通し及び被害・対応状況等について情報共有を行うとともに、今後の対応に万全を期すことを確認。（12月3日 15:45）

6 各省庁等の対応

(1) 内閣府の対応

- ・内閣府情報連絡室を設置（12月3日 15:45）

(2) 国土交通省の対応

- ・国土交通省として引き続き被害情報の収集・把握に努める。

<<リエゾンの派遣>>

- ・自治体支援（徳島県三好市）のため2名派遣（12月5日）

<<機械の支援・災害出動等>>（12月5日 16:00 現在）

整備局名	出動先	出動理由	機械名	台数	状況	期間
（除雪機械の地整間広域派遣）						
近畿	四国地方整備局（徳島県）	除雪作業支援（国道192号）	除雪トラック	1	移動中	12月5日～
近畿	四国地方整備局（徳島県）	除雪作業支援（国道192号）	除雪グレーダ	1	準備中	12月5日～
近畿	四国地方整備局（徳島県）	除雪作業支援（国道192号）	ロータリ除雪車	1	準備中	12月5日～
中国	四国地方整備局（徳島県）	除雪作業支援（国道192号）	除雪トラック	1	移動中	12月5日～
中国	四国地方整備局（徳島県）	除雪作業支援（国道192号）	除雪グレーダ	1	移動中	12月5日～
中国	四国地方整備局（徳島県）	除雪作業支援（国道192号）	小型除雪車	1	移動中	12月5日～

(3) 気象庁の対応

- ・気象庁として、引き続き気象状況の把握と情報発信に努める。