

平成 26 年（2014 年）御嶽山噴火非常災害対策本部
第 10 回本部会議

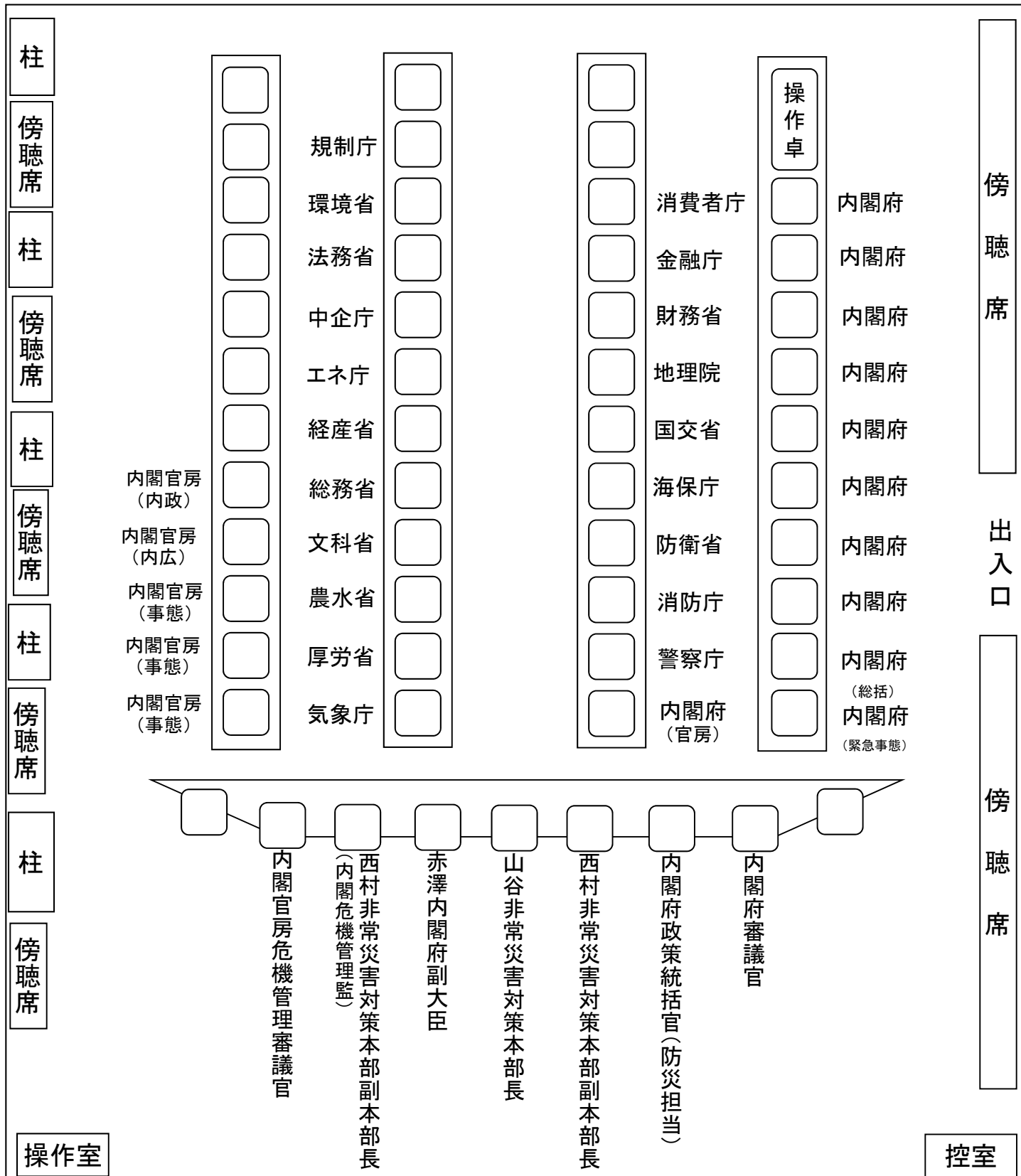
議 事 次 第

日時：平成 26 年 10 月 8 日（水）18：00～
場所：合同庁舎 8 号館 3 階災害対策本部会議室

1. 山谷非常災害対策本部長 挨拶
2. 非常災害現地対策本部からの報告
3. 今後の噴火活動の見通しについて
4. 被害状況及び各省庁の対応状況について
5. その他

平成26年(2014年)御嶽山噴火非常災害対策本部第10回本部会議 配席図

平成26年10月8日(水) 18:00~
中央合同庁舎第8号館3階 災害対策本部会議室



1 気象庁

御嶽山の噴火状況等について

平成26年10月8日
16時00分現在
気象庁

1. 火山活動の状況(10月8日15時現在)

- ・御嶽山では、9月10日から11日にかけて体に感じない微小な火山性地震が一時的に増加したものの、その後、火山性地震は減少。
- ・9月27日11時41分頃から火山性微動が発生し始め、同11時52分頃に噴火が発生した。中部地方整備局設置の滝越カメラにより、南側斜面を火砕流が3キロメートルを超えて流れ下るのを観測。噴火警戒レベル3(入山規制)を発表し、火口から4キロメートル以内に立ち入らないように呼びかけ。噴火は現在も継続。
- ・御嶽山で噴火が発生したのは、平成19年(2007年)3月下旬のごく小規模な噴火以来。
- ・9月27日に気象庁が降灰の拡がりについて聞き取り調査を行った結果、御嶽山の西側の岐阜県下呂市萩原町から東側の山梨県甲府市飯田にかけての範囲で降灰を観測。
- ・9月27日の噴火前から連続して発生している火山性微動は、検知できない程度の大きさになっている。
- ・傾斜計などの観測データに特段の変化はみられない。
- ・噴煙は、10月8日15時現在、火口縁上約300メートルで東に流れている。

2. 気象の見通し(10月8日16時現在)

- ・御嶽山山頂付近は、今日(8日)16時現在、5メートルの西の風が吹いているとみられる。今日(8日)夜は西の風6から8メートル程度。明日(9日)は西の風5から8メートル程度の見込み。
- ・今日(8日)夜は曇りとなる見込み。明日(9日)は、曇りで日中晴れ間があるが、夕方から雨の降るところがある見込み。
- ・今日(8日)18時から明日(9日)18時までには予想される降水量は多いところでおおよそ5ミリの見込み。

3. 気象庁の対応状況(10月8日15時現在)

- ・御嶽山の火山活動状況について、御嶽山周辺の地震計、空振計、傾斜計、遠望カメラ等の観測ネットワークにより、24時間体制で監視中。
- ・噴火警報等を発表するとともに、地元自治体をはじめ、関係機関に対する解説及び資料の提供を各地方気象台より適宜実施。

- ・気象庁機動調査班(JMA-MOT)を現地に派遣して、噴火や降灰の状況、火山ガスの観測等の調査を実施(9月27日)
- ・降灰の拡がりについて気象台から自治体等への聞き取り調査を適時に実施(9月27日～)
- ・火山活動状況に関して記者会見(9月27日14時30分)
- ・御嶽山山頂部における救助活動の実施にあたっての留意事項について長野・岐阜両県等関係機関に周知(9月27日)。
- ・長野県の災害対策本部会議に職員を派遣(9月27日～)
- ・長野県、岐阜県、各県内関係市町村及び地方整備局等の関係機関に対して、1日3回、気象支援資料を提供
- ・国土交通省中部地方整備局及び陸上自衛隊のヘリに同乗し、上空から御嶽山の火山活動の状況を確認(9月28日)
- ・気象庁機動調査班により火山ガス観測等を実施(9月28日～)
- ・火山噴火予知連絡会拡大幹事会を開催し、統一見解を公表(9月28日)
- ・政府の現地対策本部に東京管区気象台気象防災部長他3名を派遣(9月28日～)
- ・王滝大又(長野県木曾郡王滝村)に臨時雨量観測所を設置(10月3日)
- ・航空自衛隊のヘリに同乗し、上空から御嶽山の火山活動の状況を確認(10月7日午前)

【噴火警報等の発表状況】

9月11日～16日 火山の状況に関する解説情報を3回発表し、火山性地震が増加していること、今後の火山活動の推移に注意することを呼びかけ

9月27日12時00分～ 噴火に関する観測報を随時発表し、噴火が発生していることを通知

9月27日12時02分～ 航空路火山灰情報を発表し、航空機に対する情報を提供

9月27日12時36分 噴火警報(火口周辺警報)を発表し、周辺の市町村・住民に警戒を呼びかけ

9月27日13時35分～ 降灰予報を約6時間毎に発表し、降灰の予想される地域を図示

9月27日16時～ 火山の状況に関する解説情報を概ね3時間毎に発表

9月28日19時30分 噴火警報(火口周辺警報)を更新し、火砕流に対して警戒を呼びかけ

- ・噴火警戒レベル：レベル3（入山規制）
御嶽山の噴火警戒レベル3は、平成20年3月31日の噴火警戒レベルの運用開始以来初めて。
- ・警戒対象市町村
長野県：王滝村、木曾町
岐阜県：高山市、下呂市
- ・防災上の警戒事項
火口から4キロメートル程度の範囲では大きな噴石の飛散や火砕流に警戒が必要
風下側では4キロメートル以遠も含めて降灰及び風の影響を受ける小さな噴石（火山れき）に注意が必要
爆発的な噴火に伴う大きな空振に注意が必要

御嶽山の火山活動解説資料

気象庁地震火山部
火山監視・情報センター

＜噴火警戒レベル3（入山規制）が継続＞

御嶽山では、火山灰を噴出するような噴火が継続しており、引き続き火山活動は高まった状態で推移しています。

9月27日の噴火前から連続して発生している火山性微動は、昨日（7日）に入ってから、検知できない程度の大きさになっています。

【防災上の警戒事項等】

御嶽山では、火口から4km程度の範囲では大きな噴石の飛散や火砕流に警戒してください。

風下側では火山灰だけでなく小さな噴石（火山れき）が遠方まで風に流されて降るおそれがあるため注意してください。

爆発的噴火に伴う大きな空振によって窓ガラスが割れるなどのおそれがあるため注意してください。また、降雨時には土石流の可能性がありますので注意してください。

○ 活動状況

・噴煙等の状況（表1）

噴煙の高さは本日（8日）15時20分現在、火口縁上約300mで東に流れています。

・地震・微動の発生状況（表1、図1）

噴火発生前の11分前の9月27日11時41分頃から連続して発生していた火山性微動は、振幅の増減を繰り返して継続していましたが、昨日（7日）に入ってから、検知できない程度の大きさになっています。

火山性微動の振幅の増減は、山頂付近浅部での火山活動の消長を表しているものと考えられますが、火山性微動の振幅が小さくなったことが必ずしも火山活動の低下を表すものではありません。また、火山性微動の振幅は、火山活動以外の要因により増大することもあります。

・地殻変動の状況

地殻変動観測データに特段の変化はみられません。

表1 御嶽山 2014年9月及び10月（7日まで）の火山活動状況

| 9月 | 噴火回数 | 火山性地震回数 | 火山性微動回数 | 山頂火口の噴煙の状況 ¹⁾ | | 備考 |
|-----|------|---------|---------|--------------------------|-----|---------------------------------------|
| | | | | 日最高(m) | 噴煙量 | |
| 1日 | 0 | 4 | 0 | × | × | |
| 2日 | 0 | 0 | 0 | - | - | |
| 3日 | 0 | 0 | 0 | × | × | |
| 4日 | 0 | 0 | 0 | × | × | |
| 5日 | 0 | 0 | 0 | × | × | |
| 6日 | 0 | 1 | 0 | - | - | |
| 7日 | 0 | 2 | 0 | × | × | |
| 8日 | 0 | 5 | 0 | - | - | |
| 9日 | 0 | 10 | 0 | - | - | |
| 10日 | 0 | 52 | 0 | - | - | |
| 11日 | 0 | 85 | 0 | × | × | |
| 12日 | 0 | 10 | 0 | - | - | |
| 13日 | 0 | 7 | 0 | - | - | |
| 14日 | 0 | 8 | 0 | - | - | |
| 15日 | 0 | 27 | 0 | - | - | |
| 16日 | 0 | 18 | 0 | × | × | |
| 17日 | 0 | 10 | 0 | - | - | |
| 18日 | 0 | 24 | 0 | - | - | |
| 19日 | 0 | 3 | 0 | - | - | |
| 20日 | 0 | 10 | 0 | - | - | |
| 21日 | 0 | 17 | 0 | - | - | |
| 22日 | 0 | 3 | 0 | × | × | |
| 23日 | 0 | 10 | 0 | - | - | |
| 24日 | 0 | 9 | 0 | - | - | |
| 25日 | 0 | 8 | 0 | × | × | |
| 26日 | 0 | 6 | 0 | × | × | |
| 27日 | 1 | 483 | 1 | × | × | 11時52分頃噴火発生。 南西側に火砕流流下、北東山麓を中心に降灰。 |
| 28日 | 継続 | 131 | 継続 | 800 | 3 | 噴火継続。二酸化硫黄放出量300～1800トン/日。 |
| 29日 | 継続 | 53 | 継続 | 400 | 2 | 噴火継続。二酸化硫黄放出量400～1300トン/日。 |
| 30日 | 継続 | 56 | 継続 | 400 | 2 | 噴火継続。二酸化硫黄放出量1200～1500トン/日。 |
| 合計 | 1 | 1052 | 1 | | | |

| 10月 | 噴火回数 | 火山性地震回数 | 火山性微動回数 | 山頂火口の噴煙の状況 ¹⁾ | | 備考 |
|-----|------|---------|---------|--------------------------|-----|----------------------------|
| | | | | 日最高(m) | 噴煙量 | |
| 1日 | 継続 | 35 | 継続 | 400 | 2 | 噴火継続。二酸化硫黄放出量700～1000トン/日。 |
| 2日 | 継続 | 16 | 継続 | × | × | 噴火継続。二酸化硫黄放出量500～800トン/日。 |
| 3日 | 継続 | 27 | 継続 | × | × | 噴火継続。二酸化硫黄放出量600～1500トン/日。 |
| 4日 | 継続 | 25 | 継続 | 300 | 1 | 噴火継続。二酸化硫黄放出量400～600トン/日。 |
| 5日 | 継続 | 18 | 継続 | × | × | 噴火継続。 |
| 6日 | 継続 | 23 | 継続 | × | × | 噴火継続。 |
| 7日 | 継続 | 13 | 継続 | 500 | 2 | 噴火継続。 |
| 合計 | 1 | 157 | 1 | | | |

- 1) 噴煙の高さ及び噴煙量は日最大値（噴火時以外は定時観測(09時・15時)の値）です。
 噴煙量は以下の7階級で観測しています。
 1：極めて少量 2：少量 3：中量 4：やや多量 5：多量 6：極めて多量
 7：噴煙量6以上の大噴火で、噴煙が山体を覆う位に多く噴煙の高さは成層圏まで達したと思われるもの
 -：噴煙なし ×：不明

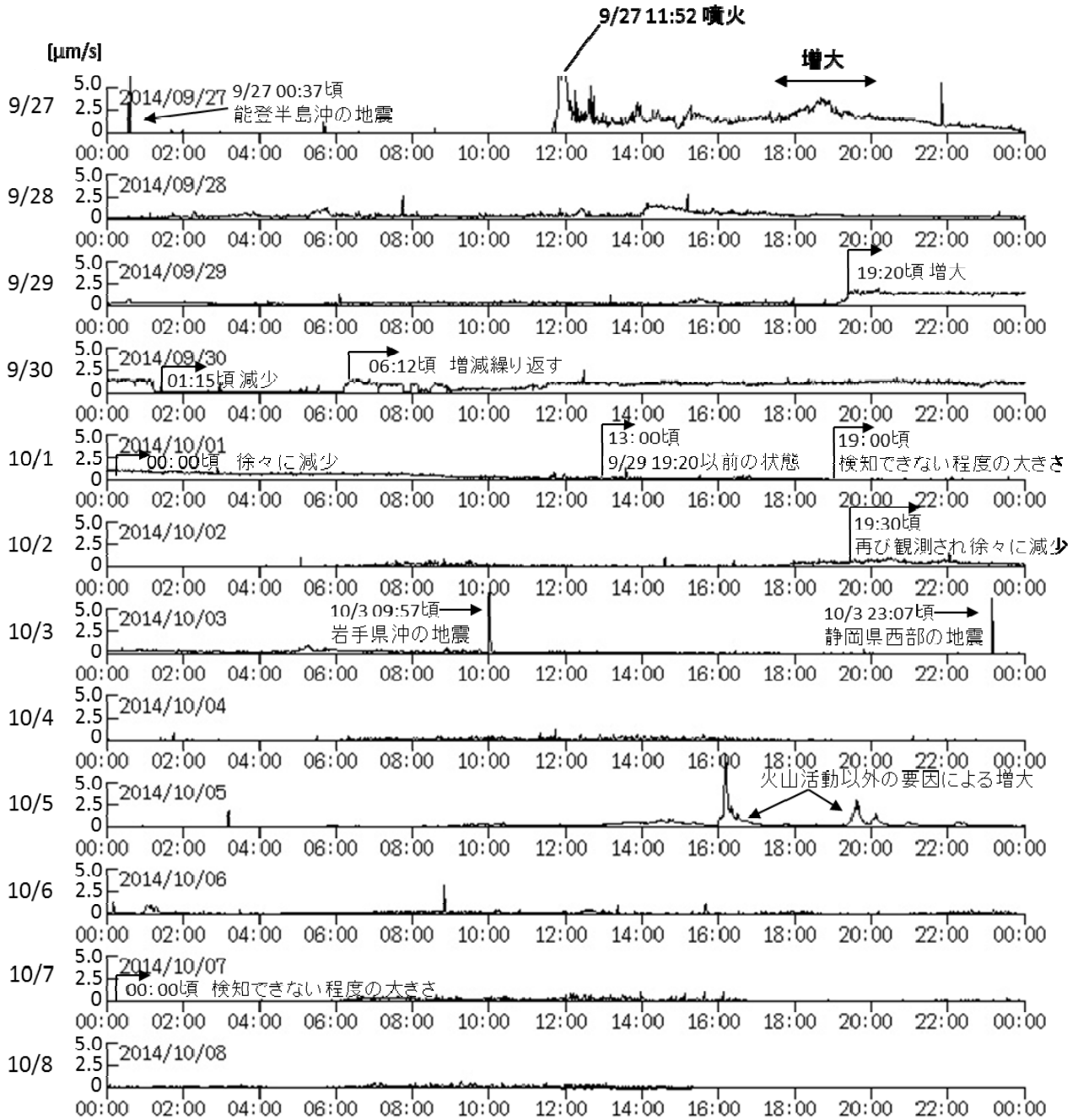
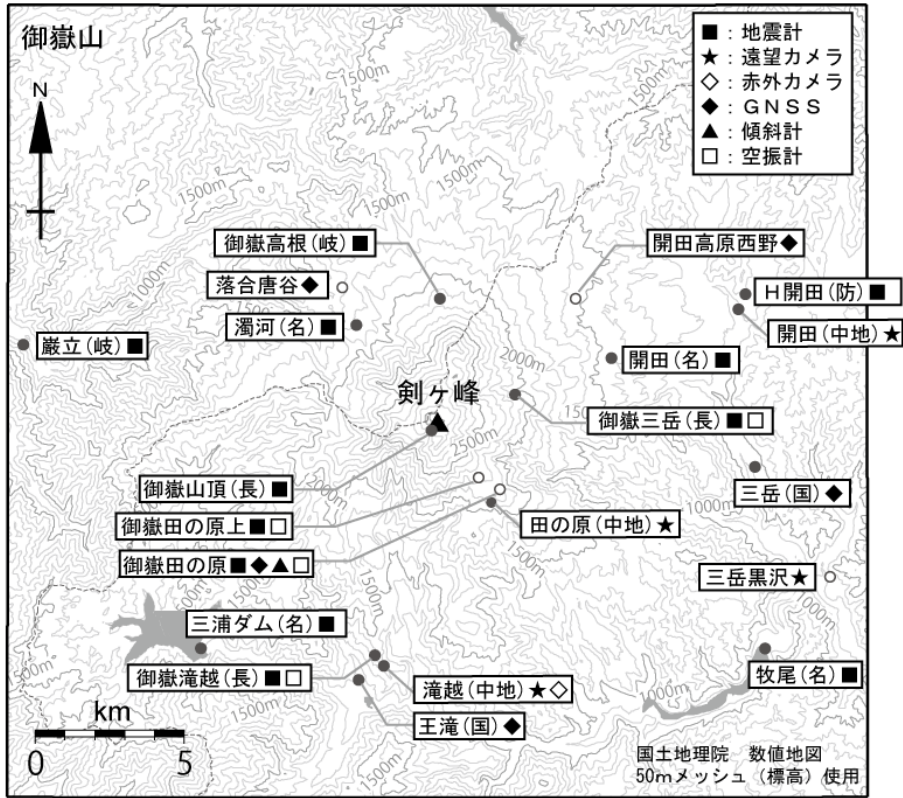


図1 御嶽山 田の原上観測点（剣ヶ峰南東約2km）の上下動地震波形の1分間振幅平均値の推移
（2014年9月27日00時～10月8日15時20分）

・連続して発生している火山性微動は、増減を繰り返して継続していましたが、昨日（7日）に入ってから、検知できない程度の大きさになっています。



小さな白丸 (○) は気象庁、小さな黒丸 (●) は気象庁以外の機関の観測点位置を示しています。
 (国) : 国土地理院、(中地) : 中部地方整備局、(防) : 防災科学技術研究所、(名) : 名古屋大学、
 (長) : 長野県、(岐) : 岐阜県

図2 御嶽山 観測点配置図

台風第19号について

平成26年10月8日16時現在

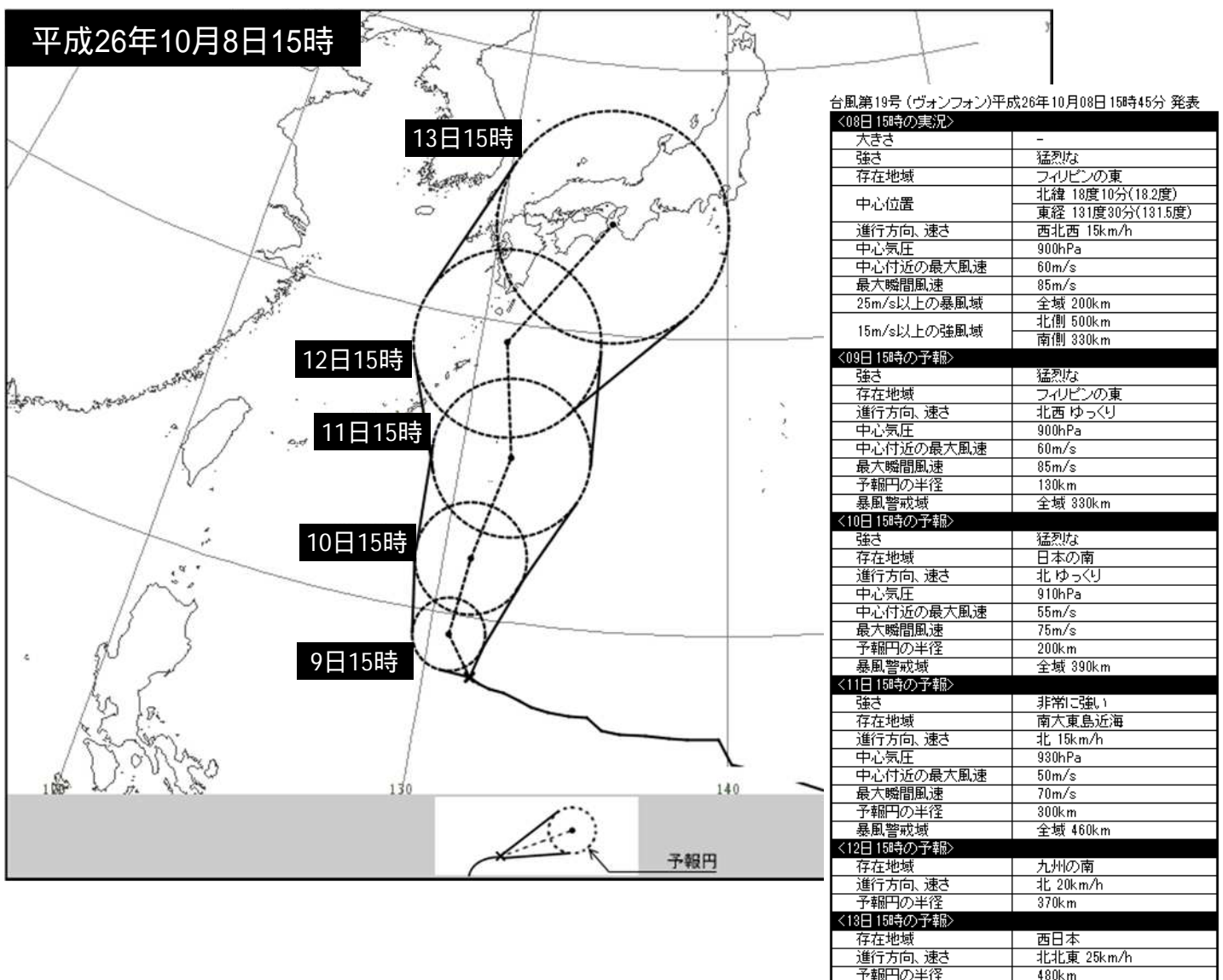
猛烈な台風第19号は、8日15時現在、フィリピンの東海上を時速15キロメートルで西北西に進んでいる(中心気圧900hPa、中心付近の最大風速60メートル、最大瞬間風速85メートル)。

台風は、9日以降進路を北に変えて、日本の南海上を北上する見込み。

11日から12日にかけては沖縄・奄美で、12日以降西日本から北日本にかけて、台風第19号の影響を受けて、暴風や大雨となるおそれ。

今後の台風に関する気象情報に留意。

5日先までの進路予想図



復旧担当者・被災者向け気象支援資料(長野県王滝村)

平成26年10月8日 17時00分

御嶽山頂付近(高度約3000m)の風及び気温の予想

| | 8日 | | 9日 | | | | | | |
|---------|--------|--------|--------|--------|--------|----------|---------|----------|----------|
| 時 | 24時 | 3時 | 6時 | 9時 | 12時 | 15時 | 18時 | 21時 | 24時 |
| 風向 | 西 → | 西 → | 西 → | 西 → | 西 → | 西北西 → | 北西 ↓ | 西北西 → | 西南西 → |
| 風速(m/s) | 7 | 8 | 8 | 8 | 7 | 6 | 4 | 2 | 2 |
| 気温(°C) | 3 | 3 | 3 | 2 | 2 | 1 | 1 | 2 | 3 |

風向 ● 0m/s ▲ 1-4m/s → 5-9m/s ↘ 10m/s以上

※この予想は、数値予報による高度約3000mの予想です。日射の影響等により、実際の山の気象状況とは異なる場合がありますのでご注意ください。

長野県の天気解説

9日は、日本の東に中心を持つ高気圧におおわれますが、湿った空気の影響を受けるでしょう。

このため、曇りで、昼前から昼過ぎを中心に晴れますが、中部と南部では夕方から雨の降る所があるでしょう。

<天気変化等の留意点>

御嶽山周辺(長野県側) 8日18時から9日18時までの24時間に予想される雨量
5ミリ 9日18時から10日18時までの24時間に予想される雨量 およそ10ミリの見込みです。

王滝村付近の天気

| 日 / 気温 | 9日 / 日中の最高19°C 朝の最低7°C | | | | | | | |
|-----------|------------------------|------|------|-------|--------|--------|--------|--------|
| 時 | 0-3時 | 3-6時 | 6-9時 | 9-12時 | 12-15時 | 15-18時 | 18-21時 | 21-24時 |
| 天気 | ☁ | ☁ | ☁ | ☀ | ☀ | ☂ | ☂ | ☂ |
| 3時間雨量(ミリ) | 0 | 0 | 0 | 0 | 0 | 1未満 | 1未満 | 1未満 |
| 気温(°C) | 9 | 8 | 7 | 12 | 17 | 17 | 12 | 11 |
| 風向 | ● | ● | ▲ | ▲ | ▲ | ▲ | ▲ | ▲ |
| 風速(m/s) | 0 | 0 | 1 | 3 | 3 | 2 | 1 | 1 |

風向 ● 0m/s ▲ 1-4m/s → 5-9m/s ↘ 10m/s以上

気温は各時間帯の初めの時間の予想値です。例えば18-21なら18時の予想値です。

復旧担当者・被災者向け気象支援資料(長野県王滝村)

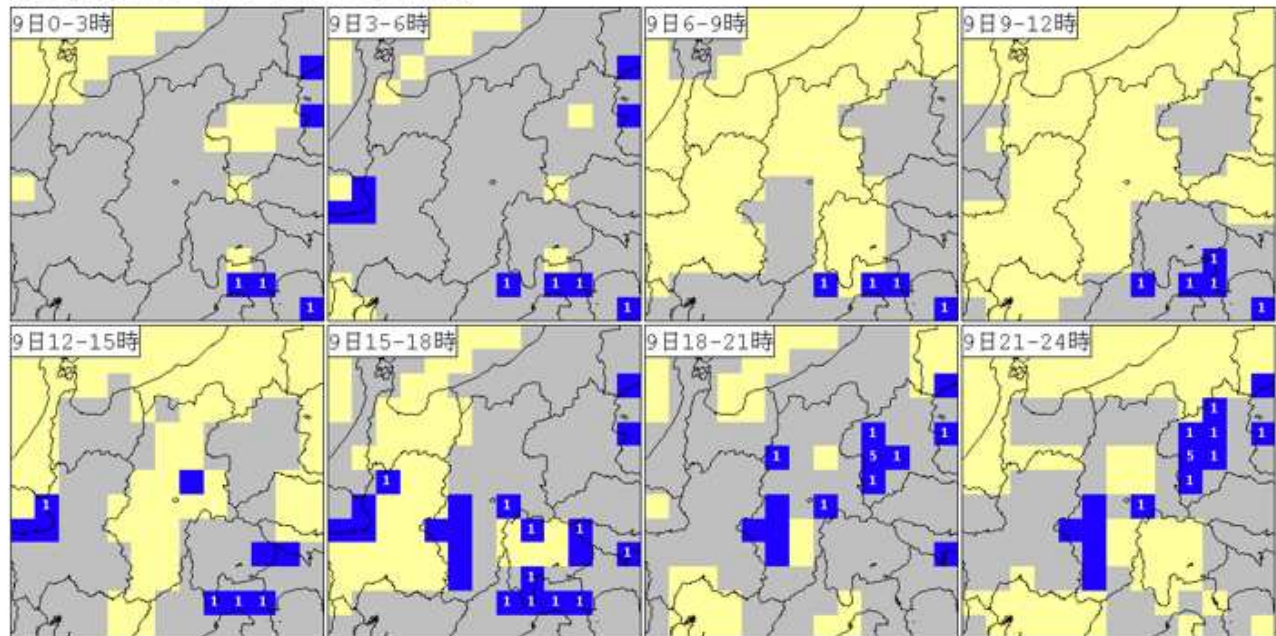
平成26年10月8日 17時00分

週間天気予報 (長野県 気温: 長野)

| 日 | 9日(木) | 10日(金) | 11日(土) | 12日(日) | 13日(月) | 14日(火) | 15日(水) |
|----------|-------------|----------------|----------------|----------------|---------------|---------------|--------|
| 天気 | 曇 ☁ | 晴時々曇 ☀️ ☁ | 曇時々晴 ☁ ☀️ | 曇後一時雨 ☁ / ☔ | 曇時々雨 ☁ ☔ | 曇一時雨 ☁ ☔ | 曇 ☁ |
| 降水確率(%) | 20/20/30/40 | 20 | 20 | 50 | 70 | 50 | 40 |
| 最高気温(°C) | 24 | 25 | 23 | 22 | 22 | 19 | 18 |
| 最低気温(°C) | 11 | 14 | 13 | 13 | 15 | 13 | 11 |

降水確率の1日目は、0-6/6-12/12-18/18-24時です。

長野県付近の天気分布予報



天気：☐ 晴れ ☐ 曇り ☐ 雨 ☐ 範囲外 数字は雨格子の3時間雨量 1(1~4ミリ) 5(5~9ミリ) 10(10ミリ以上)

御嶽山の火山活動に係る被害状況等について（第24報）

（これは速報であり、数値等は今後も変わることがある。）

平成26年10月8日（水）14時00分
消 防 庁 災 害 対 策 本 部
※下線部は前回からの変更箇所

1 火山の状況（気象庁情報）

- ・ 9月27日11時52分頃、御嶽山で噴火が発生した。
- ・ 中部地方整備局が設置している滝越カメラによれば、南側斜面を噴煙が流れ下り、3kmを超えるのを観測した。
- ・ 山頂火口から4km程度の範囲では、噴火に伴う大きな噴石の飛散等に警戒が必要。
- ・ 気象庁は、9月27日12時36分、噴火警戒レベルを1（平常）から3（入山規制）に引上げ。また、同日13時35分に降灰予報を発表した。

2 被害の状況

(1) 人的被害

長野県

死者 55名（うち1名、身元確認中）負傷者 59名（重傷27名、軽傷32名）行方不明者 9名

※死者55名のうち身元確認中1名は、行方不明者9名と重複している可能性があり、確認中。

岐阜県

負傷者 10名（重傷2名、軽傷8名）

行方不明者 なし

(2) 建物被害

確認中

3 地方公共団体における災害対策本部の設置状況等

長野県 9月27日 13時20分 警戒対策本部設置

→ 27日 14時10分 災害対策本部へ移行

王滝村 10月 5日 16時37分 避難勧告発令（対象10世帯14名）

→ 6日 13時33分 解除

岐阜県 9月27日 13時15分 火山災害警戒本部設置

4 消防機関の活動

- 10月8日は、警察・自衛隊とともに救助活動を実施し、これまでに1名を発見。
- 10月8日は、約340名体制で活動。
このうち、約120名は自衛隊ヘリコプターにより山頂へ向かい、救助活動を実施。
また、約30名は王滝登山口から入山し、救助活動を実施。
- これまでの消防機関の活動体制及び救助・搬送者数は次表のとおり。

(表1) 消防機関の活動体制(10月8日まで)

| | 活動規模 | | | | | | 緊急消防援助隊 | 合計 |
|----------|----------|------------------|--------------|---------|--------------|--------------|---------|---------|
| | 長野県 | | | 岐阜県 | | | | |
| | 木曾広域消防本部 | 消防団 (木曾町・王滝村) | 県内応援 消防本部 | 下呂市消防本部 | 消防団 (下呂市) | 県内応援 消防本部 | | |
| 9月28日(日) | 約60名 | 約10名 | 約100名 | 約10名 | 約10名 | 約10名 | 約210名 | 約410名 |
| 29日(月) | 約60名 | 約10名 | 約110名 | —名 | —名 | —名 | 約220名 | 約400名 |
| 30日(火) | 約60名 | 約10名 | 約90名 | —名 | —名 | —名 | 約230名 | 約390名 |
| 10月1日(水) | 約60名 | 約5名 | 約90名 | 約10名 | —名 | 約5名 | 約240名 | 約410名 |
| 2日(木) | 約60名 | —名 | 約80名 | —名 | —名 | —名 | 約230名 | 約370名 |
| 3日(金) | 約60名 | —名 | 約80名 | —名 | —名 | —名 | 約240名 | 約380名 |
| 4日(土) | 約60名 | —名 | 約70名 | —名 | —名 | —名 | 約230名 | 約360名 |
| 5日(日) | 約60名 | —名 | 約70名 | —名 | —名 | —名 | 約230名 | 約360名 |
| 6日(月) | 約60名 | 約50名 | 約70名 | —名 | —名 | —名 | 約230名 | 約410名 |
| 7日(火) | 約60名 | —名 | 約70名 | —名 | —名 | —名 | 約220名 | 約350名 |
| 8日(水) | 約60名 | —名 | 約70名 | —名 | —名 | —名 | 約210名 | 約340名 |
| 延べ | 約660名 | 約85名 | 約900名 | 約20名 | 約10名 | 約15名 | 約2,490名 | 約4,180名 |

(表2) 消防機関による救助・搬送者数(10月8日まで)

| | 長野県 | 岐阜県 | 計 |
|------------|-----|-----|-----|
| ヘリによる救助・搬送 | — | 2名 | 2名 |
| 担架による救助・搬送 | 59名 | — | 59名 |
| 救急搬送 | 22名 | 3名 | 25名 |
| 計 | 81名 | 5名 | 86名 |

※救助・搬送手段を併用している場合や、各部隊が共同で救助・搬送を実施している場合があり、救助数等は重複を含む。

(1) 地元消防機関の活動状況

- ・ 長野県：10月8日は、木曾広域消防本部が約60名体制で活動。
長野県防災ヘリコプター1機が松本空港に待機。
- ・ 岐阜県：岐阜県防災ヘリコプター1機が岐阜飛行場に待機。

(2) 県内応援消防本部の活動状況

- ・ 長野県：10月8日は、県内9本部が約70名体制で活動。

(3) 緊急消防援助隊の活動状況

- ・ 平成26年9月27日20時30分、長野県知事から消防庁長官に対して、緊急消防援助隊の派遣を要請。
- ・ ただちに消防組織法第44条第1項に基づき、消防庁長官から火山性ガス検知資機材(LCD3.3)を保有する高度救助隊及び山岳救助隊について、愛知県、静岡県、東京都及び山梨県の4都県に対して、出動要請。
- ・ 9月30日、航空体制強化のため、東京消防庁大型ヘリコプターを出動要請。
- ・ 10月8日は、愛知県、静岡県、東京都及び山梨県4都県合計52隊214名体制で活動。
- ・ うち指揮支援隊として、長野県庁で東京消防庁1隊2名、王滝村役場で名古屋市消防局1隊7名が活動。
- ・ 10月8日は、東京消防庁ヘリコプター2機(大型ヘリ1機、消防庁ヘリ/ヘリサット搭載1機)が待機。

5 消防庁の対応

| | | |
|--------|--------|---|
| 9月27日 | 14時30分 | 応急対策室長を長とする災害対策室を設置 |
| | 19時28分 | 関係省庁局長級会議に消防庁次長が出席 |
| | 20時20分 | 国民保護・防災部長を長とする災害対策本部を設置 |
| | 20時30分 | 長野県知事から消防庁長官に対して、緊急消防援助隊の派遣の要請 同時刻に消防組織法第44条第1項に基づき、消防庁長官から火山 性ガス検知資機材（LCD3.3）を保有する高度救助隊及び山岳救助 隊について、愛知県、静岡県、東京都、山梨県の4都県に対して 出動要請 |
| 9月28日 | 6時00分 | 緊急消防援助隊の活動調整等のため、消防庁職員1名を長野県に 派遣 |
| | 17時00分 | 消防庁長官を長とする災害対策本部へ改組 |
| | 19時00分 | 「平成26年（2014年）御嶽山噴火非常災害対策本部第1回 本部会議」に消防庁次長が出席 |
| | 21時00分 | 政府現地対策本部要員として消防庁職員1名を長野県に派遣 |
| 9月29日 | 17時30分 | 「平成26年（2014年）御嶽山噴火非常災害対策本部第2回 本部会議」に消防庁審議官が出席 |
| 9月30日 | 17時30分 | 「平成26年（2014年）御嶽山噴火非常災害対策本部第3回 本部会議」に消防庁次長が出席 |
| 10月 1日 | 8時30分 | 緊急消防援助隊の活動調整等のため、消防庁職員2名を王滝村役 場の現地指揮所に派遣 |
| | 18時10分 | 「平成26年（2014年）御嶽山噴火非常災害対策本部第4回 本部会議」に消防庁次長が出席 |
| 10月 2日 | 17時30分 | 「平成26年（2014年）御嶽山噴火非常災害対策本部第5回 本部会議」に消防庁次長が出席 |
| | 21時30分 | 長野県、岐阜県に対し「御嶽山周辺地域における今後の降雨に対 する土砂災害に関する注意事項について」を発出 |
| 10月 3日 | 17時30分 | 「平成26年（2014年）御嶽山噴火非常災害対策本部第6回 本部会議」に消防庁次長が出席 |
| 10月 5日 | 16時30分 | 「平成26年（2014年）御嶽山噴火非常災害対策本部第7回 本部会議」に消防庁次長が出席 |
| 10月 6日 | 16時40分 | 「平成26年（2014年）御嶽山噴火非常災害対策本部第8回 本部会議」に消防庁次長が出席 |
| 10月 7日 | 18時10分 | 「平成26年（2014年）御嶽山噴火非常災害対策本部第9回 本部会議」に消防庁次長が出席 |

問い合わせ先
消防庁災害対策本部 広報班
TEL 03-5253-7513
FAX 03-5253-7537

御嶽山噴火災害における緊急消防援助隊の活動

～高度な救助技術の活用～

ロープレスキュー技術「3倍力システム」

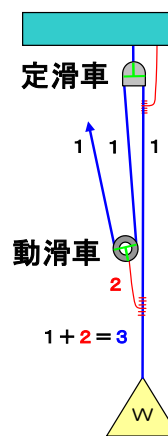
○滑車を利用して小さな力で大きな力を生み出す牽引システム。

○下図のようにロープ、滑車等を設定すれば、3分の1の力で要救助者を牽引することが可能(ただし、3倍の距離のロープを引くことが必要となる)。

○ロープや滑車等を迅速、確実に設定するためには、高度な救助技術及び経験が必要。



3倍力システムの考え方



スケッドストレッチャー

- 要救助者搬送に使用。
- コンパクトに収納でき、軽量で柔らかく扱いやすい。



10月4日
東京消防庁山岳救助隊が3倍力システムを使い、八丁ダルミトラバース付近において要救助者を牽引・搬送する様子



御嶽山噴火における人命救助に係る災害派遣について

1. 経緯

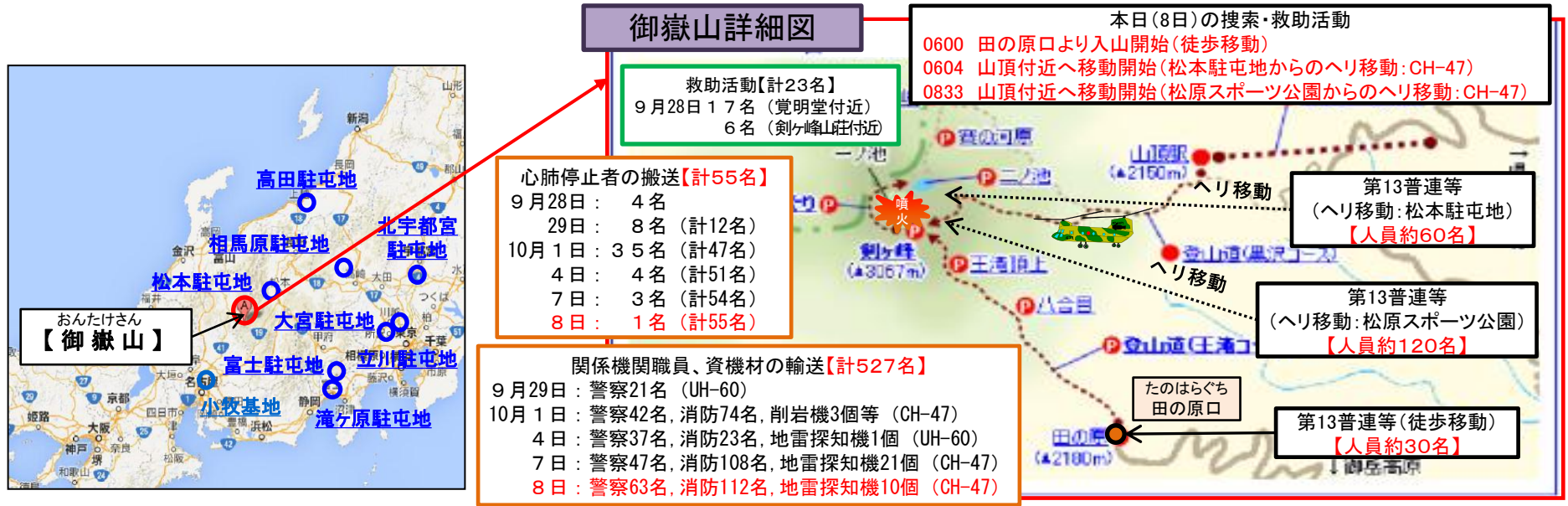
おんたけさん

平成26年9月27日（土）11時52分頃、御嶽山で噴火が発生。同日14時31分、長野県知事から陸上自衛隊第13普通科連隊長に対し、人命救助に係る災害派遣要請があった。

2. 対応（26. 10. 8 17時15分現在）

- ◇ 派遣規模 人員約330名、車両約90両（89式装甲戦闘車4両、73式装甲人員輸送車1両を含む）、航空機16機
 - 第13普通科連隊(松本)：人員約270名、車両約70両
 - 第12化学防護隊(相馬原)：人員約10名、車両約5両
 - 中央特殊武器防護隊(大宮)：人員約10名、車両約5両
 - 第12ヘリコプター隊(相馬原、北宇都宮)：航空機12機(0H-6×2、UH-60×5、CH-47×5)
 - 東部方面航空隊(立川)：航空機3機(UH-1×2、0H-1×1)
 - 富士教導団(富士)等：人員約20名、車両約5両
 - 第12後方支援隊(相馬原)：人員約20名、車両約5両
 - 空自救難教育隊(小牧)：航空機1機(UH-60×1)

- ◇ 活動内容 航空偵察（映像配信）、人命救助（23名）、心肺停止者の搬送（55名）、関係機関職員（527名）の輸送（527名）
 - 山頂付近一帯の航空偵察を実施。【27日～】
 - 黒沢口、田の原口及び開田口の各登山口より徒歩又は航空機で山頂付近へ移動し、到着後捜索・救助活動を実施。【28日～】
 - UH-60によるホイスト吊り上げ等により、剣ヶ峰山荘付近6名、覚明堂付近17名の計23名を救助。【28日】
 - 徒歩及びUH-60、CH-47により、頂上付近の心肺停止者55名を搬送。【28日～】
 - 関係機関職員（警察延べ210名、消防延べ317名）の輸送。【29日～】



(0626頃) 一ノ池付近前進中



(0704頃) 火山性ガス濃度確認



(0658頃～) 一ノ池搜索



(0920頃) 一ノ池北側で地雷探知機を使用し搜索



(0823頃) 一ノ池北側岩場搜索

御嶽山の噴火に関する国土交通省の対応状況

1. 初動対応

9月27日に発生し、多くの被害をもたらした御嶽山の噴火に対して、国土交通省では、噴火後直ちに体制をとり、27日14時25分には太田大臣が登庁され、入山者の救助に総力を上げるよう指示される等の初動対応を実施。



噴火の状況(9/29 国土地理院撮影)

2. 救助、下山支援

○リエゾンの派遣

発災当日の9月27日より、中部地方整備局からリエゾンを派遣。以降、リエゾン最大11名を関係県・市町村に派遣。(長野県庁、王滝村、木曾町、岐阜県庁、高山市、下呂市)



リエゾンから王滝村長に報告(9/29)

○TEC-FORCE の派遣

中部地方整備局より被災地に、最大19名、10月8日までに延べ104人・日を派遣し、救助・下山支援や、二次災害防止策を実施中。



TEC-FORCE による現地調査(10/2)

○9月27日より、照明車により、徒歩下山者および自衛隊等による救助活動の支援を実施。



照明車で下山・救助活動支援(9/27)

- 9月27日より、路面清掃車・散水車により、木曾町の要請を受け、町道の降灰除去を実施。



路面清掃車による降灰除去 (9/28)

- 衛星通信車、Ku-SATにより、ヘリ画像等を通信を実施。
- 救助活動中の土砂災害への警戒
救助活動中の土砂災害に対する注意事項を関係機関に配布し注意喚起を実施 (9/28)。
- 航空情報（ノータム）を発行
救難活動への干渉を避けるための航空情報（ノータム）を発行し注意喚起を実施中。

3. 二次災害防止対策

- 噴火・降灰等の状況調査

発災当日の9月27日より、防災ヘリによる上空調査を実施。以降、国総研・土研より砂防専門家3名を派遣し、上空と地上から、噴火・降灰等の状況把握と二次災害防止対策を検討するための緊急調査を実施中。



降灰状況調査 (9/28)

30日には北川副大臣が現地入りし、被災状況調査及び長野県知事と意見交換を実施。

- 監視カメラとワイヤーセンサー

降雨による土石流を監視するため、長野県と連携のうえ監視カメラとワイヤーセンサーを濁沢川、湯川、冷川、鹿ノ瀬川、白川に
ごりざわがわ ゆかわ つめたがわ かのせがわ しらかわに設置し、地元自治体等への緊急連絡体制を確保。(10/4)



監視カメラ設置状況 (10/3)



地元自治体への状況報告

○コンクリートブロック積み砂防堰堤
流域に火山灰が堆積した溪流のうち、砂防堰堤が設置されていない鹿^かの^{せがわ}瀬川に、コンクリートブロック積み砂防堰堤 1 基を緊急的に設置中。

また、長野県において既存の砂防堰堤の除石作業を実施中。



堰堤設置作業に着手 (10/4)

○土石流に関するシミュレーション

土石流等に対する二次災害防止のため、山頂付近に火山灰が厚く堆積した湯川、白川、濁沢川において、降灰の影響を考慮した土石流に関するシミュレーションを実施。とりまとめ結果を長野県及び地元町村に報告し、公表。(10/3)

○台風 18 号の影響調査

台風 18 号に伴う降雨による土石流の発生状況等、流域への影響についてヘリコプター及び地上から調査を実施。その結果を長野県及び地元町村に報告し、公表。(10/7)

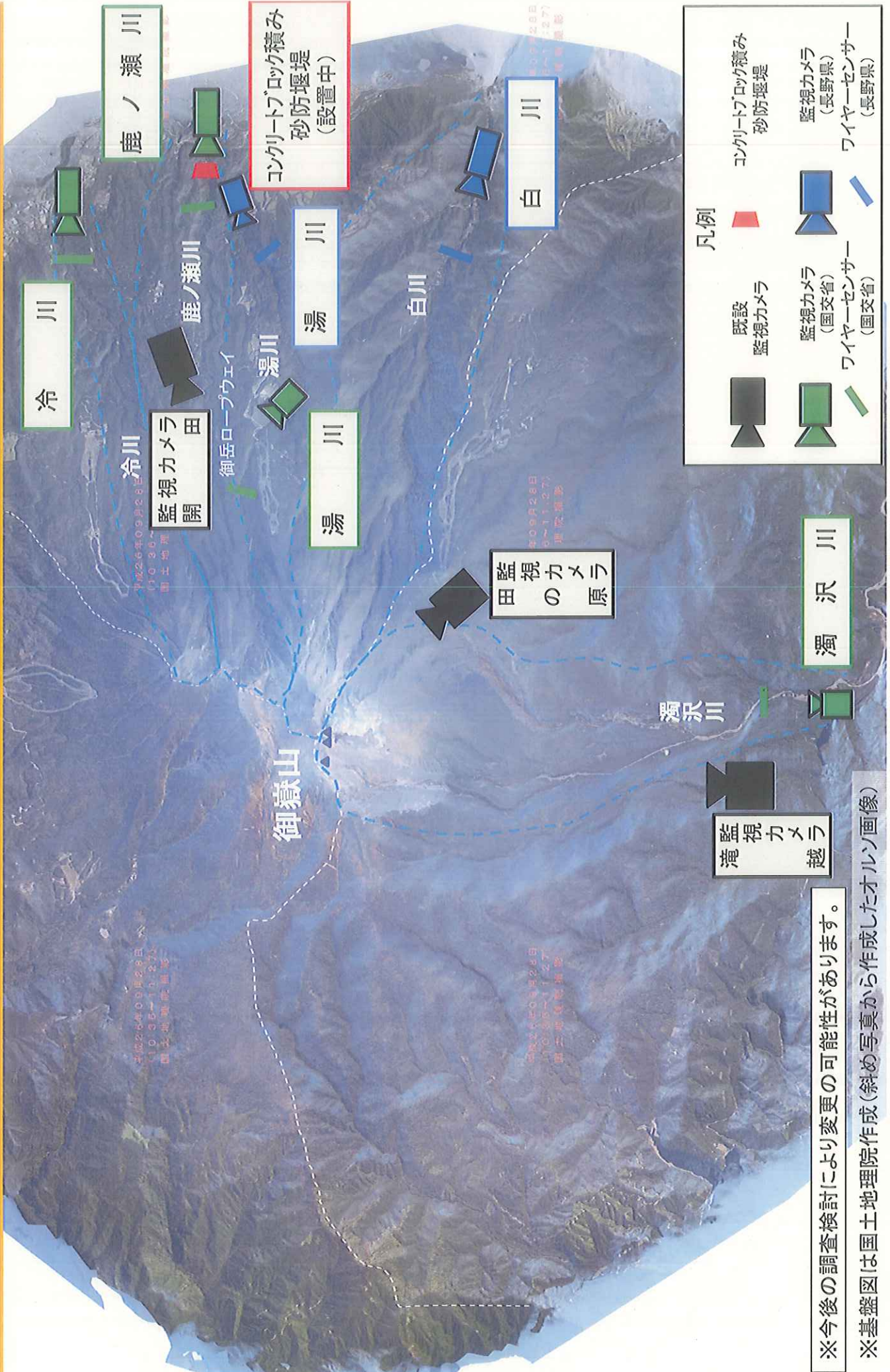
3. その他

- 長野県道 1 路線、木曾町道 4 路線、王滝村道 1 路線で入山規制に伴う通行規制を実施中。
- 御岳ロープウェイ、おんたけ交通バス 3 路線運休中。
- 御嶽山の噴火周辺地域の斜め写真による 3D 動画、SAR 画像から火口位置を推定したものを国土地理院 HP で公開。



SAR 画像 (赤丸が推定火口)

二次災害防止に向けた監視体制等



※今後の調査検討により変更の可能性があります。

※基盤図は国土地理院作成(斜め写真から作成したオルソ画像)

御嶽山の噴火による被害状況等について（第15報）

1. 本省及び地方支分部局の体制について

| | | | | | |
|---------|-------|----------------|---------|-------|------------|
| 国土交通本省 | 9月27日 | 12:36 注意体制 | | | |
| | | 13:45 非常体制 | | | |
| | 9月28日 | 17:00 非常災害対策本部 | | | |
| 関東地方整備局 | 9月27日 | 14:00 注意体制 | 北陸信越運輸局 | 9月27日 | 12:50 注意体制 |
| 中部地方整備局 | 9月27日 | 12:36 警戒体制 | 中部運輸局 | 9月27日 | 15:00 注意体制 |
| | | 14:45 非常体制 | | | |
| 国土地理院 | 9月27日 | 12:36 注意体制 | 気象庁 | 9月27日 | 12:36 警戒体制 |
| | | 13:45 非常体制 | | | 17:00 非常体制 |

2. 噴火の概要

- ・ 9月27日11時41分頃から火山性微動が発生し始め、同11時52分頃に噴火が発生した。中部地方整備局設置の滝越カメラにより、南側斜面を3キロメートルを超えて流れ下る噴煙を観測。噴火警戒レベル3（入山規制）を発表し、火口から4キロメートル以内に立ち入らないように呼びかけ。噴火は現在も継続。
- ・ 御嶽山で噴火が発生したのは2007年（平成19年）3月下旬のごく小規模な噴火以来。
- ・ 9月27日に気象庁が降灰の拡がりについて聞き取り調査を行った結果、御嶽山の西側の岐阜県下呂市萩原町から東側の山梨県甲府市飯田にかけての範囲で降灰が観測されている。
- ・ 9月27日の噴火前から連続して発生している火山性微動は、検知できない程度の大きさになっている（10月8日9時現在）。
- ・ 傾斜計などの観測データに特段の変化はみられない（10月8日9時現在）。
- ・ 噴煙は、10月8日9時現在、火口縁上約200メートルまで上がっている。

【噴火警報の発表状況等】

- 9月27日12:36 噴火警報発表（火口周辺警報）
噴火警戒レベル1（平常） → レベル3（入山規制）
※噴火警戒レベル3は、平成20年3月31日の御嶽山の噴火警戒レベルの運用開始以来初めて。
- 対象市町村等
 - ・ 長野県：王滝村、木曾町
 - ・ 岐阜県：高山市、下呂市
- 防災上の警戒事項
 - ・ 火口から4キロメートル程度の範囲では大きな噴石の飛散や火砕流等に警戒が必要
 - ・ 風下側では降灰及び風の影響を受ける小さな噴石（火山れき）に注意が必要
 - ・ 爆発的な噴火に伴う大きな空振に注意が必要
- 9月27日13時35分 ～ 降灰予報を約6時間毎に発表し、降灰の予想される地域を図示
- 9月27日16時 ～ 火山の状況に関する解説情報を概ね3時間毎に発表
- 9月28日19時30分 噴火警報（火口周辺警報）を更新し、火砕流に対して警戒を呼びかける

3. 気象の見通し

○御嶽山山頂付近は、今日（8日）09時現在、10メートルの西の風が吹いているとみられる。今日（8日）は西の風10メートル程度、夜には5メートル程度。明日（9日）は西の風5メートル程度の見込み。

○今日（8日）晴れで夜は曇る見込み。明日（9日）は、日中は概ね晴れで朝晩は曇る見込み。

4. 国土交通省の対応

○9/27 14:25大臣防災センター登庁（対策を指示）

○9/27 14:30気象庁記者会見

○9/27 14:40第1回大臣、中部地整局長テレビ会議

○9/27 15:43第2回大臣、中部地整局長テレビ会議

○9/28 10:30御嶽山の火山活動に関する国土交通省関係局長等会議を開催

○9/30 北川国土交通副大臣が現地入り

○政府現地対策本部へ派遣

- ・国土交通本省より1名派遣、中部地方整備局より1名派遣、北陸信越運輸局より2名派遣、北陸信越運輸局長野支局より1名派遣(9/28~10/7)
- ・中部地方整備局より1名派遣、北陸信越運輸局より2名派遣(10/8)

○官邸リエゾンを派遣（9/27~10/4）

【救助、下山支援】

○リエゾン（情報連絡員）の派遣

- ・自治体支援（長野県、長野県王滝村、長野県木曾町、岐阜県、岐阜県高山市、岐阜県下呂市）のため最大11名派遣(9/27~10/8)。

○専門家の派遣

- ・国総研、土研より砂防専門家最大3名を派遣（国総研1名：9/27~29、10/2~3、10/5~7）（土研1名：9/27~10/1、1名：9/27~10/3、1名：10/5~7）（噴火・降灰の状況把握と二次災害防止対策の検討・助言するため）

○災害対策用機械等出動状況（10月8日10:00現在）

| 整備局名 | 出動先 | 出動理由 | 機械名 | 台数 | 状況 | 期間 |
|------|-------------------------|---------------|-----------------|----|--------|-----------------|
| 中部地整 | 長野県木曾郡王滝村八海山 | 入山規制支援 | 照明車 | 1 | 稼働後撤収済 | 9月29日~ 10月7日 |
| 中部地整 | 長野県木曾郡王滝村八海山 | 入山規制支援 | 照明車 | 1 | 稼働後待機中 | 10月7日~ |
| 中部地整 | 長野県木曾郡木曾町（木曾維持出張所） | 降灰清掃 | 路面清掃車 | 1 | 待機中 | 10月1日~ |
| 中部地整 | 長野県木曾郡大滝村（松原スポーツ公園） | 搜索活動支援（ヘリポート） | 散水車 | 1 | 待機中 | 10月7日~ |
| 中部地整 | 長野県木曾郡木曾町開田高原西野（鹿ノ瀬川現場） | 砂防堰堤設置作業 | 分解組立型遠隔操作式バックホウ | 1 | 稼働中 | 10月6日~ |
| 中部地整 | 長野県木曾郡王滝村八海山 | 入山規制支援 | 衛星通信車 | 1 | 稼働中 | 9月29日~ |
| 中部地整 | 長野県木曾郡王滝村濁川 | 土石流監視 | Ku-SAT | 1 | 稼働中 | 10月2日~ |

| | | | | | | |
|------|-----------------|------|--------|---|-----|--------|
| 中部地整 | 名古屋大学地震火山緊急センター | 映像配信 | Ku-SAT | 1 | 稼働中 | 10月2日～ |
| 中部地整 | 長野県木曾郡木曾町役場 | 映像配信 | Ku-SAT | 1 | 稼働中 | 10月3日～ |

※災害対策用機械等最大16台派遣。

- ・9/27より照明車両5台が徒歩下山者および自衛隊等入山の支援のため稼働。
- ・木曾町の要請を受け、町道の降灰除去作業を中部地整の路面清掃車3台、散水車2台で実施。町道鹿ノ瀬線の降灰除去は4:20作業完了。

【二次災害防止対策】

○9月28日、土砂災害防止法に基づく緊急調査に着手。

○TEC-FORCEの派遣

- ・救助・下山支援および被災状況把握、応急対策実施等のため最大19名派遣(9/27～10/8)。

○防災ヘリコプターによる被害状況調査(10月8日10:00時点)

- ・中部地方整備局防災ヘリコプターによる御嶽山上空からの調査を実施(9/27 15:20～)。山頂南西側大きく開いた3カ所の噴火口、山頂付近に厚さ50cmの降灰を確認。
- ・中部地方整備局防災ヘリコプターによる御嶽山上空からの降灰状況調査を実施(9/28:2回、9/29:1回、9/30:1回)。
- ・関東地方整備局防災ヘリコプターによる御嶽山上空からの降灰状況調査を実施(9/30)。
- ・中部地方整備局防災ヘリコプターによる御嶽山上空から台風第18号に伴う降雨後の被災状況調査を実施(10/7)。

○地上における状況調査

- ・地上より降灰状況調査を実施。UAV(無人ヘリ)を用いて立入規制区域を含めて調査を実施(9/29)。

○関係自治体等への情報提供

- ・関係する県、市町村、関係機関等に、今後の注意事項をとりまとめた「救助活動等における土砂災害への警戒について」を配布し、救助関係機関が活用。
- ・関係自治体に対して、「御嶽山周辺地域における今後の降雨に対する土砂災害に関する注意事項」の情報提供を実施。
- ・御嶽山における降灰後の土石流に関するシミュレーション結果を、長野県、木曾町、王滝村に情報提供実施。(10/3)
- ・関係自治体に対して、ヘリコプター及び地上からの調査による台風18号に伴う降雨後の溪流状況の情報提供を実施。(10/7)

○今後の応急対策に資する備蓄資材(大型土のう袋等)を確保済み。

○監視カメラとワイヤーセンサー設置状況

| 河川名 | 監視カメラ | ワイヤーセンサー | 機関名 |
|------|------------|------------|-------|
| 湯川 | 10月7日 設置完了 | 10月8日以降 | 国土交通省 |
| | 10月2日 設置完了 | 10月2日 設置完了 | 長野県 |
| 白川 | 10月3日 設置完了 | 10月2日 設置完了 | 長野県 |
| 濁沢川 | 10月2日 設置完了 | 10月3日 設置完了 | 国土交通省 |
| 冷川 | 10月2日 設置完了 | 10月3日 設置完了 | 国土交通省 |
| 鹿ノ瀬川 | 10月2日 設置完了 | 10月4日 設置完了 | 国土交通省 |

○砂防堰堤設置

- ・流域に火山灰が堆積した溪流のうち、砂防堰堤が設置されていない鹿ノ瀬川に、コンクリートブロック積堰堤1基(4tブロック使用)を設置中(10/2～)

【その他】

○長野県道1路線で噴火による通行規制を9月27日14:20から実施中

上記の外に、町道鹿ノ瀬線、屋敷野線、干本松線、寒原倉越線、村道41号線について噴火による通行規制中

○9月28日19:05 防衛省と調整し、「9月28日19時05分から追って通知するまで、全ての有視界飛行方式で飛行する航空機は、救難活動への干渉を避けるため、御嶽山の半径5NM（約9.3km）以内、地上から11,000ft（約3,400m）までの範囲で他の航空機に特に注意すること」を内容とする航空情報（ノータム）を発行（9月28日11:51に発行した航空情報を更新）。

○気象庁発表の火山灰情報に基づき、火山灰の影響する高度、移動方向等に関する航空情報（ノータム）を9月27日12:21に発行。以降、継続して発行（55通目10月8日4:34）。

5. 気象庁の対応

○御嶽山の火山活動状況について、御嶽山周辺の地震計、空振計、傾斜計、遠望カメラ等の観測ネットワークにより、24時間体制で監視中。

○噴火警報等を発表するとともに、地元自治体をはじめ、関係機関に対する解説及び資料の提供を各地気象台より適宜実施。

○気象庁機動調査班（JMA-MOT）を現地に派遣して、噴火の状況や降灰の状況、火山ガスの観測等の調査を実施（長野地方気象台：9月27日13時55分～、気象庁：9月27日15時40分）

○降灰の拡がりについて気象台から自治体等への聞き取り調査を実施（9月27日～）

○火山活動状況に関して記者会見（9月27日14時30分）

○御嶽山山頂部における救助活動の実施にあたっての留意事項について長野・岐阜両県等関係機関に周知（9月27日）。

○長野県の災害対策本部会議に出席（9月27日～）

○長野県、岐阜県、各県内関係市町村及び地方整備局等の関係機関に対して、気象情報（御嶽山上空の風と周辺の天気予想）を提供（9月28日5時～ 1日2回の提供）

○国土交通省中部地方整備局のヘリに同乗し、上空から御嶽山の火山活動の状況を確認（9月28日午前）

○陸上自衛隊のヘリに同乗し、上空から御嶽山の火山活動の状況を確認（9月28日午後）

○気象庁機動調査班により火山ガス観測等を実施（9月28日）

○火山噴火予知連絡会拡大幹事会を開催し、統一見解を公表（9月28日）

○政府の現地対策本部に東京管区気象台気象防災部長他3名を派遣（9月28日～）

○王滝大又（長野県木曾郡王滝村）に臨時雨量観測所を設置（10月3日）

○航空自衛隊のヘリに同乗し、上空から御嶽山の火山活動の状況を確認（10月7日午前）

6. 国土地理院の対応

・御嶽山の被害状況把握のため、空中写真撮影準備中（9月27日）

・御嶽山の噴火周辺地域の空中写真撮影を実施（9月28日、10月7日）

・御嶽山の噴火周辺地域の空中写真を関係機関へ提供（9月28日、10月7日）

・御嶽山の噴火周辺地域の空中写真および正射画像をホームページで公開（9月28日）

・御嶽山の噴火周辺地域の空中写真撮影および航空機SAR観測を実施（9月29日）

・28, 29日撮影の斜め写真による3D動画をホームページで公開（9月29日）

・政府の現地対策本部に職員1名を派遣（9月29日～）

・御嶽山の噴火周辺地域の航空機SAR観測を実施（9月29, 30日）

・29, 30日に観測したSAR画像から推定した火口位置とSAR画像をホームページで公開（9月30日）

・人工衛星（だいち2号）データを用いて御嶽山の地表変化を面的に把握しホームページで公表（10月3日）

URL : <http://www.gsi.go.jp/BOUSAI/h26-ontake-index.html>

7. 一般被害の状況

・人的被害

死者54名（警察庁（10月8日11:50現在）

心肺停止とみられる方1名（警察庁（10月8日11:50現在）

負傷者69人（長野県59名、岐阜県10名）（消防庁（10月8日7:45現在）

※長野県の負傷者59名は、病院に収容された負傷者数。

行方不明者：9名（長野県御嶽山噴火災害対策本部（10月8日11:00現在）

※行方不明者数は、お問い合わせの情報等を基に集計したものであり、今後も変動することがある。

8. 所管施設等の状況

○土砂災害

●土砂災害発生状況（10月8日10:00現在）

・現時点で被害情報なし

●土砂災害警戒情報の発表状況及び土砂災害に関わる避難勧告等の状況（10月8日10:00現在）

・土砂災害警戒情報の発表なし。

○鉄道関係（10月8日10:00現在）

・9月27日 12時55分より御岳ロープウェイは運転休止

○自動車関係（10月8日10:00現在）

【御遺体搬送関係】

長野県からの要請により、長野県トラック協会、全国霊柩自動車協会が以下のとおり対応

（御遺体搬送のための延べ車両数53両（予定）（9月28日～10月2日、10月4日～10月8日））

・10月7日 御遺体の搬送のための車両（1両）手配

・10月8日 御遺体の搬送のための車両（2両）手配（予定）

【バス関係】

・おんたけ交通 バス3路線運休中

○河川、管理ダム、道路、海事関係、港湾関係、航空関係、物流関係、下水道、公園、宅地、公営住宅関連等、官庁施設、観光関係については現時点で被害情報なし（10月8日10:00現在）

| |
|---------------------------|
| 問合先：水管理・国土保全局防災課災害対策室 佐々木 |
| 代表：03-5253-8111 内線35-822 |
| 直通：03-5253-8461 |

御嶽山の噴火状況等について

※これは速報であり、数値等は今後も変わることがある。
 ※下線部は、前回からの変更箇所。

平成26年10月8日
15時00分 現在
 非常災害対策本部

1 火山活動の状況（気象庁情報：10月8日13:30現在）

(1) これまでの火山活動状況等

- ・9月27日11時41分頃から火山性微動が発生し始め、同11時52分頃に噴火が発生。中部地方整備局設置の滝越カメラにより、南側斜面を噴煙が3キロメートルを超えて流れ下るのを観測。噴火警戒レベル3（入山規制）を発表し、火口から4キロメートル以内に立ち入らないように呼びかけ。噴火は現在も継続。
- ・御嶽山で噴火が発生したのは、平成19年（2007年）3月下旬のごく小規模な噴火以来。
- ・9月27日に気象庁が降灰の拡がりについて聞き取り調査を行った結果、御嶽山の西側の岐阜県下呂市萩原町から東側の山梨県甲府市飯田にかけての範囲で降灰を観測。
- ・9月27日の噴火前から連続して発生している火山性微動は、検知できない程度の大きさになっている（10月8日12時現在）
- ・傾斜計などの観測データに特段の変化はみられない（10月8日12時現在）。
- ・噴煙は、10月8日11時50分現在、火口縁上約300メートルで東に流れている。

【噴火警報の発表状況等】

- 9月27日12時36分 噴火警報発表（火口周辺警報）
 噴火警戒レベル1（平常） → レベル3（入山規制）
 ※噴火警戒レベル3は、平成20年3月31日の御嶽山の噴火警戒レベルの運用開始以来初めて。
- 9月27日13時35分 ~ 降灰予報を約6時間毎に発表し、降灰の予想される地域を図示
- 9月27日16時 ~ 火山の状況に関する解説情報を概ね3時間毎に発表
- 9月28日19時30分 噴火警報（火口周辺警報）を更新し、火砕流に対して警戒を呼びかける
- 対象市町村等
 - ・長野県：王滝村、木曾町
 - ・岐阜県：高山市、下呂市
- 防災上の警戒事項
 - ・火口から4キロメートル程度の範囲では大きな噴石の飛散や火砕流に警戒が必要
 - ・風下側では4キロメートル以遠も含めて降灰及び風の影響を受ける小さな噴石（火山れき）に注意が必要
 - ・爆発的な噴火に伴う大きな空振に注意が必要

(2) 気象の見通し

- ・御嶽山山頂付近は、今日（8日）13時現在、6メートルの西の風が吹いているとみられる。今日（8日）は西の風8メートル程度。明日（9日）は西の風8メートル程度の見込み。
- ・今日（8日）晴れで夜は曇る見込み。明日（9日）は、日中は概ね晴れで朝晩は曇る見込み。

2 人的・住家被害の状況

(1) 人的被害

ア 死者（警察庁情報：10月8日 13:30 現在）

55人（身元判明者 54名）

イ 行方不明者（長野県御嶽山噴火災害対策本部情報）

9人

※問合せの情報等を基に集計したものであり、今後変動することがある。

ウ 負傷者（消防庁情報：10月8日 14:00 現在）

69人（長野県 59人（重傷 27、軽傷 32）、岐阜県 10人（重傷 2、軽傷 8））

(2) 建物被害（消防庁情報：10月8日 14:00 現在）

確認中

3 避難等の状況

(1) 避難等の状況（警察庁調べ：10月8日 14:00 現在）

- ・9月27日15:15頃、頂上山荘約100人の登山者は下山開始との情報。御嶽神社の山小屋の46人については、下山中との情報。
- ・五の池小屋の残留者については、岐阜県警察山岳警備隊等の誘導により下山を開始。
- ・これまでに、約190人（長野県側約160人、岐阜県側30人）の下山を確認。
- ・山小屋等に残留していた生存者は全員下山。残留者なし。（9月28日16:20）

(2) 避難勧告等の状況（消防庁調べ：10月8日 14:00 現在）

- ・長野県王滝村 避難勧告発令10世帯14名（10月5日16:37）→解除（10月6日13:33）

4 その他の状況

(1) 土砂災害（国土交通省調べ：10月8日 10:00 現在）

現時点で被害情報なし

(2) ライフライン

ア 電力（経済産業省調べ：10月7日 16:30 現在）

被害情報なし

イ ガス（経済産業省調べ：10月7日 16:30 現在）

被害情報なし

ウ 通信（総務省調べ：10月8日 8:00 現在）

- ・固定電話、携帯電話等
被害なし
- ・放送関係
被害なし

エ 水道（厚生労働省調べ：10月8日 14:00 現在）

【長野県】

- ・降灰量の多かった木曾町、大滝村及び下流の木曾地域4町村には注意を呼びかけており、各町村において施設の見回り等を実施。

【長野県木曾町】

- ・河川原水の水質検査の強化を実施。万が一異常が発見された場合は取水を一時停止し、対処する体制を整えている。
- ・木曾町北部簡易水道の水源に白濁を確認したため取水を一時停止。木曾町自己所有の給

- 水車（2台：1.5t、6.5t）と松本市、塩尻市、安曇野市（各市1台：2t）より派遣された給水車により配水池への給水を行い断水は回避。（10月5日22:20頃）
- ・水源の水質検査を行い、安全性が確認出来たため、河川からの取水を再開。これに伴い配水池への応急給水終了。断水は行わず。（10月6日18:30頃）

(3) **道路関係**（国土交通省調べ：10月8日10:00現在）

- ・現時点で被害情報なし

(4) **鉄道関係**（国土交通省調べ：10月8日10:00現在）

- ・御岳ロープウェイは運転休止（9月27日12:55）。

(5) **農林水産関係**（農林水産省調べ：10月6日15:00現在）

- ・被害状況等について調査中

(6) **文教施設関係**（文部科学省調べ：9月28日20:00現在）

- ・現時点において、被害情報なし

(7) **その他**

(7) **DMATの活動関係**（厚生労働省調べ：10月8日14:00現在）

- ・長野県がEMISを災害モードに切り替え（9月27日15:43）
- ・岐阜県がEMISを警戒モードに切り替え（9月27日18:05）
- ・岐阜県がEMISを災害モードに切り替え（9月27日22:14）
- ・岐阜県がEMISを警戒モードに切り替え（9月28日14:29）
- ・長野県から近隣5県に対しDMATの派遣要請（9月27日20:00）
- ・長野県はDPATの派遣を決定（9月28日12:41）
- ・長野県立木曾病院にDPATを1チーム派遣し、活動開始（9月28日14:40）
- ・役割を分担し、DPATは長野県立木曾病院で精神科医療的な支援を継続し、日赤こころのケア班は遺体安置所でご遺族に対する心理的なケア、保健師は待機されているご家族の方への対応、精神保健福祉センターはコーディネートを担当。
- ・長野県立こころの医療センター駒ヶ根及び日赤こころのケア班等の医療関係者が集まり、「被災者家族サポートチーム」を結成し、家族待機施設3か所を巡回し、常駐している町保健師と連携し、待機されているご家族の心身のケアに対応（10月1日～）
- ・DPATの活動を終了。また、「被災者家族サポートチーム」を縮小し、以降は家族待機施設1か所において対応。（10月3日）
- ・DMATの活動（10月1日8:00現在）
長野県側：活動終了（最大時26チーム）
岐阜県側：活動終了（最大時1チーム）

(4) **御遺体の搬送**（国土交通省調べ：10月8日10:00現在）

- ・長野県からの要請により、長野県トラック協会、全国霊柩自動車協会が御遺体の搬送のための車両を手配（延べ53両）（9月28日～10月2日、10月4～8日）

5 政府の主な対応

(1) 官邸の対応

- ・情報連絡室を設置（9月27日13:23）
- ・官邸連絡室へ改組（9月27日14:30）
- ・官邸対策室へ改組（9月28日14:00）

(2) 総理指示

・御嶽山の火山活動に関し、安倍内閣総理大臣から以下の指示が発せられた。（9月27日14:30）

1. 早急に被災状況の把握を行うこと
2. 被災者の救助に総力を挙げるとともに、避難誘導等登山者や住民の安全の確保に万全を期すこと
3. 火山の観測を強化し、登山者及び住民に対する迅速的確な情報提供を行うこと

(3) 非常災害対策本部の設置等

- ・御嶽山噴火に係る関係省庁担当者会議を開催（9月27日15:00）
- ・山谷内閣府特命担当大臣（防災）、松本内閣府大臣政務官出席のもと、関係省庁災害対策会議を開催し、今後の火山活動の見通し及び被害状況並びに各省庁の対応状況について情報共有を行った（9月27日16:40）
- ・関係閣僚会議を開催（9月27日）
- ・関係省庁関係局長級会議を開催（9月27日19:28）
- ・山谷内閣府特命担当大臣（防災）出席のもと、関係省庁災害対策会議（第2回）を開催し、阿部長野県知事、山岡名古屋大学大学院環境学教授とテレビ会議を行うとともに、今後の火山活動の見通し及び被害状況並びに各省庁の対応状況について情報共有を行った。（9月28日13:00）
- ・西村内閣府副大臣を団長とする政府調査団を長野県に派遣（9月28日12:50）
- ・内閣危機管理監より捜索関係省庁担当局長に対し、以下の内容が通知された。（9月28日14:30）
 - 1. 被害者の迅速な救出・救命に全力を尽くすこと
 - 2. 火山活動の監視、滑落の防止等、捜索従事者の安全確保に万全を期すこと
 - 3. 危険を察知した場合には、直ちに作業を中止し、安全なところに退避すること
- ・御嶽山の噴火により多数の犠牲が生じており、なお多数の行方不明者が存在するという事態を踏まえ、災害対策基本法（昭和36年法律第223号）第24条第1項の規定に基づき、平成26年（2014年）御嶽山噴火非常災害対策本部を格上げ設置するとともに、長野県庁に松本内閣府大臣政務官を本部長とする非常災害現地対策本部を設置することを決定した。（9月28日17:00）
- ・山谷内閣府特命担当大臣（防災）出席のもと、第1回非常災害対策本部会議を開催し、西村内閣府副大臣による政府調査団の報告を行った。また、山岡名古屋大学大学院環境学教授とテレビ会議を行うとともに、今後の火山活動の見通し及び被害状況並びに各省庁の対応状況について情報共有を行い、災害応急対策に関する基本方針を決定した。（9月28日19:00）

【災害応急対策に関する基本方針】

関係地方公共団体と連携を密にし、国民の生命、財産を守るため、対応に全力を尽くす。

- ① 引き続き、行方不明者の安否確認、救助に全力を尽くすこと
- ② 噴石、火山ガス、土石流発生などによる二次災害を防止し、救助活動の安全確保に万全を期すこと
- ③ 火山活動に対する徹底した監視体制を確保し、さらなる被害の拡大防止を図ること

- ・非常災害対策本部の事務の一部を行う組織として、平成26年（2014年）御嶽山噴火非常災害現地対策本部（本部長：松本内閣府大臣政務官）を設置（構成：内閣府、警察庁、消防庁、農林水産省、林野庁、国土交通省、国土地理院、気象庁、防衛省）（9月28日22:00）

【非常災害対策本部の実施状況】（第2回以降）

| 回 | 実施日時 | 出席者 |
|-----|-------------|---------------------------------|
| 第2回 | 9月29日 17:30 | 山谷非常災害対策本部長、松本非常災害現地対策本部長 他(※) |
| 第3回 | 9月30日 17:30 | 山谷非常災害対策本部長、松本非常災害現地対策本部長 他(※) |
| 第4回 | 10月1日 18:10 | 山谷非常災害対策本部長、松本非常災害現地対策本部長 他(※) |
| 第5回 | 10月2日 17:30 | 山谷非常災害対策本部長、松本非常災害現地対策本部長 他(※) |
| 第6回 | 10月3日 17:30 | 山谷非常災害対策本部長、松本非常災害現地対策本部長 他(※) |
| 第7回 | 10月5日 16:30 | 山谷非常災害対策本部長、松本非常災害現地対策本部長 他(※) |
| 第8回 | 10月6日 16:40 | 西村非常災害対策副本部長、松本非常災害現地対策本部長 他(※) |
| 第9回 | 10月7日 18:10 | 山谷非常災害対策本部長、松本非常災害現地対策本部長 他(※) |

※山岡名古屋大学大学院環境学研究科教授とテレビ会議を実施

(4) 自衛隊の災害派遣

① 概要

- ・要請日時 平成26年9月27日14:31
- ・要請元 長野県知事
- ・要請先 陸上自衛隊第13普通科連隊長（松本）
- ・要請の概要 人命救助
- ・発生場所 長野県御嶽山

② 活動規模（10月7日17:00現在）

- ・人員 約330名
 - ・車両 約90両
 - ・航空機 17機
- ※ 松本駐屯地で約330名、車両約90両が待機中

③ 活動内容

- 航空偵察（映像配信）、人命救助（23名）、心肺停止者の搬送（54名）、関係機関職員の輸送（352名）
- ・山頂付近一帯の航空偵察を実施（9月27日～）
 - ・黒沢口、田の原口及び開田口の各登山口より徒歩又はヘリコプター（CH-47）で山頂付近へ移動し、到着後捜索・救助活動を実施（9月28日～）
 - ・ヘリコプター（UH-60）によるホイスト吊り上げ等により、剣ヶ峰山荘付近で6名、覚明堂付近で17名をそれぞれ救助（9月28日）
 - ・徒歩及びヘリコプター（UH-60及びCH-47）により、頂上付近の心肺停止者54名を搬送（9月28日～）
 - ・関係機関職員（警察延べ147人、消防延べ205人）の輸送（9月29日～）

(5) 災害救助法の適用

- ・平成26年9月27日の御嶽山噴火により、多数の者が生命又は身体に危害を受け、又は受けるおそれが生じており、継続的に救助を必要としているため。
 長野県：木曾郡木曾町（きそぐんきそまち）（9月27日適用）
 木曾郡王滝村（きそぐんおうたきむら）（9月27日適用）

6 各府省庁の対応

(1) 内閣府の対応

- ・情報対策室を設置（9月27日12:36）
- ・内閣府参事官を団長とする情報先遣チーム（団長以下3名）を長野県へ派遣（9月27日）

(2) 警察庁の対応

- ・災害情報連絡室設置（9月27日13:23）

- ・警備課長を長とする災害警備連絡室へ改組（9月27日14:30）
- ・警備局長を長とする災害警備本部へ改組（9月28日14:00）
- ・次長を長とする非常災害警備本部へ改組（9月28日17:00）

【警察措置】

（9月27日）

- ・長野県警がヘリにより情報収集
- ・長野県警察機動隊12人出動（9月27日13:55）
- ・長野県警察管区機動隊員約70人出動（9月27日14:17）
- ・長野県警察機動隊、管区機動隊は登山口の黒沢口、王滝口、開田口で各10人が待機
- ・岐阜県警察山岳警備隊3人は登山客等とともに五の池小屋に残留
- ・長野県警察は、警察本部及び木曽警察署に登山者に関する情報・相談フリーダイヤルを設置。（県警本部：0120-008-046、木曽警察署：0120-007-285）
- ・岐阜県警察は、相談ダイヤルで情報を受付。（県警本部：058-271-2424、下呂署：0576-52-0110、高山署：0577-32-0110）
- ・現地指揮所を田の原観光センターに設置。

（9月28日：12:00現在）

- ・長野県警察は、7:40から黒沢口より16人、9:56から王滝口より27人が消防及び自衛隊とともに登頂を開始。（長野県警察は総勢約160人体制）山頂付近で救出救助活動を実施、生存者7名を救助。）
- ・岐阜県警察は、4:30から山岳警備隊等11人が市職員14人及びDMAT2人とともに登頂、6:15から五の池小屋の残留者の下山誘導を実施、11:19に全員無事下山。また、総勢80人体制で災害警備活動を実施。
- ・岐阜県警察が、ヘリにて五の池小屋かた下山中の40歳女性をホイスト救助。
- ・他、詳細は既報のとおり

（9月29日）

- ・長野県警察は約300人体制で、岐阜県警察は約80人体制で、捜索及び救出救助活動を実施。
- ・他、詳細は既報のとおり

（9月30日）

- ・長野県警察は400人体制で、岐阜県警察は80人体制で、捜索及び救出活動を実施。
- ・他、詳細は既報のとおり

（10月1～4日）

- ・長野県警察は約600人体制で、岐阜県警察は約100人体制で、救出救助、捜索、検視等を実施。
- ・他、詳細は既報のとおり

（10月5日）

- ・長野県警察は約600人体制で、岐阜県警察は約100人体制で、救出救助、捜索、検視等を実施予定であったところ、降雨のため、5:04に捜索活動中止が決定。
- ・他、詳細は既報のとおり

（10月6日）

- ・長野県警察は約600人体制で、岐阜県警察は約100人体制で、救出救助、捜索、警察ヘリによる情報収集等を実施予定であったところ、台風第18号接近の影響により、捜索活動中止が決定。
- ・他、詳細は既報のとおり

（10月7日）

- ・長野県警察は約600人体制で、岐阜県警察は約100人体制で、救出救助、捜索等を実施。
- ・他、詳細は既報のとおり

（10月8日）

- ・長野県警察は約600人体制で、岐阜県警察は約100人体制で、救出救助、捜索等を実施予定。
- ・長野県警察は、7:20、王滝口から管区機動隊員16人（うち5人は先遣隊として6:10出発）、第二機動隊10人が徒歩にて登頂し、救出救助活動に従事。また、県機動隊員等44人が、

自衛隊ヘリで順次、現場周辺に向かい、救出救助活動に従事予定。

- ・長野県警察では、被災者に関する情報収集や被災者家族への支援等の諸活動を実施。
- ・岐阜県警察は、7:20、王滝口から県機動隊員 8 人が徒歩にて登頂し、救出救助活動に従事。また、県機動隊員等 8 人が、自衛隊ヘリで順次現場周辺に向かい、救出救助活動に従事予定。
- ・岐阜県警察では、引き続き被災者に関する情報収集等を実施。
- ・長野県警察では、警察ヘリが 5:40 からフライト、現場付近のヘリテレ映像を、官邸等に送信。
- ・静岡県警察は、長野県警察に警察ヘリ 1 機を派遣。
- ・愛知県警察は、長野県警察に警察ヘリ 1 機を派遣。

(3) 消防庁の対応

- ・災害対策室設置 (9月27日 14:30)
- ・消防庁長官を長とする災害対策本部へ改組 (9月28日 17:00)
- ・9月27日 20:30、長野県知事から消防庁長官に対して、緊急消防援助隊の派遣要請。ただちに消防組織法第44条第1項に基づき、消防庁長官から火山性ガス検知資機材(LCD3.3)を保有する高度救助隊及び山岳救助隊について、愛知県、静岡県、東京都、山梨県の4都県に対して出動要請(9月28日 20:30)
- ・緊急消防援助隊の活動調整等のため、消防庁職員1名を長野県に派遣(9月28日 6:00)
- ・長野県、岐阜県に対し「御嶽山周辺地域における今後の降雨に対する土砂災害に関する注意事項について」を发出(10月2日 21:30)

【消防機関の活動】(10月8日 14:00 現在)

〈〈消防機関の活動体制〉〉

- ・10月8日は、警察・自衛隊とともに救助活動を実施し、これまでに1名を発見。
- ・10月8日は、約340名体制で活動。

このうち、約120名は自衛隊ヘリコプターにより山頂へ向かい、救助活動を実施予定。
また、約30名は王滝登山口から入山し、救助活動を実施。

(これまでの消防機関の活動)

| | 活動規模 | | | | | | | 緊急消防援助隊 | 合計 |
|----------|----------|------------------|--------------|---------|--------------|--------------|---------|---------|----|
| | 長野県 | | | 岐阜県 | | | | | |
| | 木曾広域消防本部 | 消防団 (木曾町・王滝村) | 県内応援 消防本部 | 下呂市消防本部 | 消防団 (下呂市) | 県内応援 消防本部 | | | |
| 9月28日(日) | 約60名 | 約10名 | 約100名 | 約10名 | 約10名 | 約10名 | 約210名 | 約410名 | |
| 29日(月) | 約60名 | 約10名 | 約110名 | —名 | —名 | —名 | 約220名 | 約400名 | |
| 30日(火) | 約60名 | 約10名 | 約90名 | —名 | —名 | —名 | 約230名 | 約390名 | |
| 10月1日(水) | 約60名 | 約5名 | 約90名 | 約10名 | —名 | 約5名 | 約240名 | 約410名 | |
| 2日(木) | 約60名 | —名 | 約80名 | —名 | —名 | —名 | 約230名 | 約370名 | |
| 3日(金) | 約60名 | —名 | 約80名 | —名 | —名 | —名 | 約240名 | 約380名 | |
| 4日(土) | 約60名 | —名 | 約70名 | —名 | —名 | —名 | 約230名 | 約360名 | |
| 5日(日) | 約60名 | —名 | 約70名 | —名 | —名 | —名 | 約230名 | 約360名 | |
| 6日(月) | 約60名 | 約50名 | 約70名 | —名 | —名 | —名 | 約230名 | 約410名 | |
| 7日(火) | 約60名 | —名 | 約70名 | —名 | —名 | —名 | 約220名 | 約350名 | |
| 8日(水) | 約60名 | —名 | 約70名 | —名 | —名 | —名 | 約210名 | 約340名 | |
| 延べ | 約660名 | 約85名 | 約900名 | 約20名 | 約10名 | 約15名 | 約2,490名 | 約4,180名 | |

(消防機関による救助・搬送患者数：10月8日まで)

| | 長野県 | 岐阜県 | 計 |
|------------|-----|-----|-----|
| ヘリによる救助・搬送 | — | 2名 | 2名 |
| 担架による救助・搬送 | 59名 | — | 59名 |
| 救急搬送 | 22名 | 3名 | 25名 |
| 計 | 81名 | 5名 | 86名 |

※救助・搬送手段を併用している場合や、各部隊が共同で救助・搬送を実施している場合があり、救助数等は重複を含む。

<<地元消防機関の活動状況>>

(長野県)

- ・10月8日は、木曾広域消防本部が約60名体制で活動。
長野県防災ヘリコプター1機が松本空港に待機。

(岐阜県)

- 岐阜県防災ヘリコプター1機が岐阜飛行場に待機。

<<県内応援消防本部の活動状況>>

(長野県)

- ・10月8日は、県内9本部が約70名体制で活動。

<<緊急消防援助隊>>

- ・9月27日20時30分、長野県知事から消防庁長官に対して、緊急消防援助隊の派遣要請。
- ・ただちに消防組織法第44条第1項に基づき、消防庁長官から火山性ガス検知資機材(LCD3.3)を保有する高度救助隊及び山岳救助隊について、愛知県、静岡県、東京都及び山梨県の4都県に対して、出動要請。
- ・航空体制強化のため、東京消防庁大型ヘリコプターに出動要請(9月30日)
(10月8日の活動)
 - ・愛知県、静岡県、東京都及び山梨県4都県合計52隊214名体制で活動。
うち指揮支援隊として、長野県庁で東京消防庁1隊2名、王滝村役場で名古屋市消防局1隊7名が活動。
 - ・東京消防庁ヘリコプター(消防庁ヘリ/ヘリサット搭載)が情報収集を実施

(4) 金融庁の対応

- ・災害救助法の適用決定を受け、長野県内の関係金融機関等に対し、財務省関東財務局長野財務事務所長と日本銀行松本支店長の連名で「御嶽山噴火にかかる災害に対する金融上の措置について」を発出し、預金の払戻時の柔軟な取扱い等、被災者の便宜を考慮した適時的確な措置を講ずるよう要請(9月28日)

(5) 総務省の対応

- ・災害救助法の適用を受けた地域を告知先とする無線局免許人に対し、電波利用料債権の催促状及び督促状の送付を停止する措置を実施(9/27長野県木曾郡木曾町、長野県木曾郡王滝村)
- ・ソフトバンクから携帯電話基地局(岐阜県下呂市小坂町落合字唐谷)に係る空中線の指向方向変更の申請があり、臨機の措置により許可(9月30日)
- ・(独)情報通信研究機構(NICT)において、御嶽山噴火周辺地域を分解能30cmの「高分解能航空機搭載映像レーダー(Pi-SAR2)」で観測を実施。火口周辺の詳細な観測結果を火山噴火予知連絡会に提供するとともに同機構のホームページに公開(10月2日)
<http://www2.nict.go.jp/aeri/rrs/pisar2-ontake/>
- ・長野県王滝村及び木曾町に対し、11月に定例交付すべき普通交付税の一部を繰り上げて交付することを決定(現金交付は10月8日)。繰上げ交付額はそれぞれ55百万円と373百万円。(10月7日)

(6) 財務省の対応

- ・王滝村に使用可能な未利用財産(H26.6に情報提供済)があり、改めて、村に対し利用可能である旨電話連絡済。長野県災害対策本部及び自衛隊長野地方協力本部に対し情報提供済。(9月29日)
- ・災害救助法の適用決定を踏まえ、長野県に係る被災中小企業への対応として、窓口における親身な対応、資金の円滑な融通等を要請する通知文書を、財務省・厚労省・中企庁の連名で日本政策金融公庫等に対して発出(9月29日)
- ・御嶽山噴火に係る災害を危機認定し、日本政策金融公庫から指定金融機関(日本政策投資銀行、商工組合中央金庫)を通じた危機対応融資の対象に追加、財務省、中小企業庁及び農林水産省の連名で指定金融機関に対して同内容の通知文書を発出(9月29日)

(7) 文部科学省の対応

- ・災害情報連絡室設置(9月27日16:40)

- ・関係県教育委員会に対し、児童生徒等の安全確保と文教施設の被害状況の把握、二次災害防止を要請（9月27日17:50）
- ・大臣官房長を長とする文部科学省災害応急対策本部を設置（9月28日17:00）
- ・独立行政法人宇宙航空研究開発機構（JAXA）は陸域観測技術衛星2号「だいち2号」により、御嶽山の緊急観測を行い、取得したデータをJAXAと防災関連機関との間の災害に関する衛星情報提供協力の枠組みに基づき、火山噴火予知連絡会（事務局：気象庁）及び内閣府（防災担当）からの要請により随時提供中（9月28日～）。

(8) 農林水産省の対応

- ・中部森林管理局がヘリコプターによる現地調査を実施（9月28日）
- ・木曾町役場、王滝村役場、長野県木曾地方事務所にリエゾンを派遣（9月28日）
- ・災害救助法が適用された長野県の関係金融機関に対し、関東農政局から通帳等を紛失した預貯金者等に対する応急措置の要請通知を发出（9月29日）
- ・御嶽山の噴火に伴う降灰等による農作物被害等に対する技術指導に当たっての留意事項及び農業共済の対応について通知を发出（9月29日）
- ・中部森林管理局が噴火により発生した土石等の流出による二次災害防止対策として、治山ダムの除石工事を実施（10月1日）
- ・林野庁担当官1名と森林総合研究所の山地災害の専門家2名を現地へ派遣（10月1日～2日）
- ・林野庁担当官1名と森林総合研究所の山地災害の専門家2名を現地へ派遣（10月1日～2日）
- ・中部森林管理局が噴火により発生した土石等の流出による二次災害防止対策として、監視カメラ及び土石流センサーを関係機関と連携して設置（10月4日）

(9) 厚生労働省の対応

- ・厚生労働省情報連絡室を設置（9月27日15:00）
- ・厚生労働省災害対策本部を設置（9月28日18:00）
- ・厚生労働大臣指示
 - ①関係地方自治体と連携し、状況の把握に努めること
 - ②被災者の人命救助のため、医療の提供に万全を期すこと。
- ・通知等の发出状況
 - （医療保険関係）
 - 1) 各医療保険者等及び関係機関に対して、災害により被災した被保険者に係る保険料（税）・一部負担金の減免を行うことができる旨を周知（9月29日）
 - 2) 被災に伴い被災者が被保険者証を保険医療機関に提示できない場合においても、受診が可能である旨を都道府県等に連絡（9月29日）
 - （被災した要介護高齢者等への対応）
 - 1) 9月27日の災害救助法の適用を受け、今般の災害により被災した世帯の要介護者の対応について、保険者に対し、特段の配慮（被災し利用者負担をすることが困難な者について、利用者負担の減免ができるなど）をお願いする旨通知（9月29日）
 - （被災した要援護障害者等への対応について）
 - 1) 9月27日の災害救助法の適用を受け、今般の災害により被災した世帯の要援護障害者等の対応について、長野県に対し、特段の配慮（被災し利用者負担をすることが困難な者について、利用者負担の減免ができるなど）をお願いする旨通知（9月29日）
 - （被災者及び家族（遺族含む）への心理的ケアの対応について）
 - 1) 各都道府県・指定都市に対し、被災者および家族への心理的ケアに関する相談について精神保健福祉センター等での対応を依頼。さらに国立精神・神経医療研究センターの災害時こころの情報支援センターにおいて支援者に対する技術的な支援等を行うことができる旨周知（10月1日）。

(10) 経済産業省の対応

- ・長野県に災害救助法が適用されたことを踏まえ、被災中小企業・小規模事業者対策として、特別相談窓口の設置、災害復旧貸付の適用、既往債務の返済条件緩和等、小規模企業共済災害時即日貸付の適用の措置を講じた。（9月29日）

- ・御嶽山噴火に係る災害を危機認定し、日本政策金融公庫から指定金融機関（日本政策投資銀行、商工組合中央金庫）を通じた危機対応業務の対象に追加。財務省、中小企業庁及び農林水産省の連名で指定金融機関に対して同内容の通知文書を発出（9月29日）
- ・災害救助法の適用決定を踏まえ、長野県に係る被災中小企業・小規模事業者への対応として、窓口における親身な対応や資金の円滑な融通等を要請する通知文書を、中小企業庁及び財務省の連名で、日本政策金融公庫、商工組合中央金庫及び全国信用保証協会連合会に対して発出（9月29日）

(11) 国土交通省の対応

【国土交通省本省体制】

- ・非常体制（9月27日13:45）
- ・非常災害対策本部（9月28日17:00）

【リエゾンの派遣】

- ・自治体支援（長野県、長野県王滝村、長野県木曾町、岐阜県、岐阜県高山市、岐阜県下呂市）のため最大11名派遣（9月27日～10月8日）。

【専門家の派遣】

- ・国総研、土研より砂防専門家最大3名を派遣（国総研1名：9月27～29日、10月2～3日、10月5～7日）（土研1名：9月27日～10月1日、1名：9月27日～10月3日、1名：10月5～7日）（噴火・降灰の状況把握と二次災害防止対策の検討・助言するため）

【災害対策用機械等出動状況】（10月8日10:00現在（撤収済を除く））

| 出動先 | 出動理由 | 機械名 | 台数 | 状況 |
|-------------------------|---------------|-----------------|----|--------|
| 長野県木曾郡王滝村八海山 | 入山規制支援 | 照明車 | 1 | 稼働後待機中 |
| 長野県木曾郡木曾町（木曾維持出張所） | 降灰清掃 | 路面清掃車 | 1 | 待機中 |
| 長野県木曾郡大滝村（松原スポーツ公園） | 捜索活動支援（ヘリポート） | 散水車 | 1 | 待機中 |
| 長野県木曾郡木曾町開田高原西野（鹿ノ瀬川現場） | 砂防堰堤設置作業 | 分解組立型遠隔操作式バックホウ | 1 | 稼働中 |
| 長野県木曾郡王滝村八海山 | 入山規制支援 | 衛星通信車 | 1 | 稼働中 |
| 長野県木曾郡王滝村濁川 | 土石流監視 | Ku-SAT | 1 | 稼働中 |
| 名古屋大学地震火山緊急センター | 映像配信 | Ku-SAT | 1 | 稼働中 |
| 長野県木曾郡木曾町役場 | 映像配信 | Ku-SAT | 1 | 稼働中 |

※災害対策用機械を最大16台派遣

- ・9月27日より照明車両5台が徒歩下山者及び自衛隊等入山の支援のため稼働
- ・木曾町の要請を受け、町道の降灰除去作業を中部地整の路面清掃車3台、散水車2台で実施。町道鹿ノ瀬線の降灰除去は4:20作業終了。

【二次災害防止対策】

○土砂災害防止法に基づく緊急調査に着手（9月28日）

○TEC-FORCEの派遣

- ・救助・下山支援及び被災状況把握、応急対策実施ため、最大19名派遣（9月27日～10月8日）

○防災ヘリコプターによる被害状況調査

- ・中部地方整備局防災ヘリコプターによる御嶽山上空からの調査を実施（9/27、15:20～）。山頂南西側大きく開いた3カ所の噴火口、山頂付近に厚さ50cmの降灰を確認。
- ・中部地方整備局防災ヘリコプターによる砂防専門家等の御嶽山上空からの降灰状況調査を実施（9月28日2回、9月29日1回、9月30日1回）。
- ・関東地方整備局防災ヘリコプターによる御嶽山上空からの降灰状況調査を実施（9月30日1回）
- ・中部地方整備局防災ヘリコプターによる御嶽山上空から台風第18号に伴う降雨後の被災状況調査を実施（10月7日）

○地上における状況調査

- ・地上より降灰調査を実施。UAV（無人ヘリ）を用いて立入規制区域を含めて調査を実施（9月29日）

○関係自治体への情報提供

- ・関係する県、市町村、関係機関等に、今後の注意事項をとりまとめた「救助活動等における土砂災害への警戒について」を配布し、救助関係機関が活用。
- ・関係自治体に対して、「御嶽山周辺地域における今後の降雨に対する土砂災害に関する注意事項」の情報提供を実施。
- ・御嶽山における降灰後の土石流に関するシミュレーション結果を実施し、とりまとめた結果を長野県、木曾町、王滝村に報告するとともに公表（10月3日）
- ・関係自治体に対して、ヘリコプター及び地上からの調査による台風18号に伴う降雨後の溪流状況の情報提供を実施。（10月7日）

○今後の応急対策に資する備蓄資材（大型土のう袋等）を確保済み。

○監視カメラとワイヤーセンサーの設置状況

| 河川名 | 監視カメラ | ワイヤーセンサー | 機関名 |
|------|------------|------------|-------|
| 湯川 | 10月7日 設置完了 | 10月8日以降 | 国土交通省 |
| | 10月2日 設置完了 | 10月2日 設置完了 | 長野県 |
| 白川 | 10月3日 設置完了 | 10月2日 設置完了 | 長野県 |
| 濁沢川 | 10月2日 設置完了 | 10月3日 設置完了 | 国土交通省 |
| 冷川 | 10月2日 設置完了 | 10月3日 設置完了 | 国土交通省 |
| 鹿ノ瀬川 | 10月2日 設置完了 | 10月4日 設置完了 | 国土交通省 |

○砂防堰堤設置

- ・流域に火山灰が堆積した溪流のうち、砂防堰堤が設置されていない鹿ノ瀬川に、コンクリートブロック積堰堤1基（4tブロック使用）を設置中（10月2日～）

【その他】

- ・町道鹿ノ瀬線、屋敷野線、千本松線、寒原倉越線、村道41号線について噴火による通行規制中
- ・気象庁発表の火山灰情報に基づき、火山灰の影響する高度、移動方向等に関する航空情報（ノータム）を発行（9月27日12:21）。以降、継続して発行（55通目10月8日4:34）
- ・防衛省と調整し、「9月28日19時05分から追って通知するまで、全ての有視界飛行方式で飛行する航空機は、救難活動への干渉を避けるため、御嶽山の半径5NM（約9.3km）以内、地上から11,000ft（約3,400m）までの範囲で他の航空機に特に注意すること」を内容とする航空情報（ノータム）を発行（9月28日11:51に発行した航空情報を更新）（9月28日19:05）

(12) 環境省の対応

- ・大気汚染（二酸化硫黄や浮遊粒子状物質など）の状況について、監視を行っている長野県・岐阜県と連携を密にし確認中（現時点まで特段の影響は確認されていない）。
- ・水質汚濁（カドミウム、鉛、砒素、pHなど）の状況について、監視を行っている長野県・岐阜県と連携を密にし確認中（現時点まで特段の影響は確認されていない）。

(13) 気象庁の対応

- ・御嶽山の火山活動状況について、御嶽山周辺の地震計、空振計、傾斜計、遠望カメラ等の観測ネットワークにより、24時間体制で監視中。
- ・噴火警報等を発表するとともに、地元自治体をはじめ、関係機関に対する解説及び資料の提供を各地気象台より適宜実施。
- ・気象庁機動調査班（JMA-MOT）を現地に派遣して、噴火の状況や降灰の状況、火山ガスの観測等の調査を実施（長野地方気象台：9月27日13:55～、気象庁：9月27日15:40～）
- ・降灰の拡がりについて気象台から自治体等への聞き取り調査を実施（9月27日～）
- ・火山活動状況に関して記者会見（9月27日14時30分）
- ・御嶽山山頂部における救助活動の実施にあたっての留意事項について長野・岐阜両県等関係機関に周知（9月27日）
- ・長野県の災害対策本部会議に出席（9月27日～）
- ・長野県、岐阜県、各県内関係市町村及び地方整備局等の関係機関に対して、気象支援資料を提供（9月28日5時～ 1日2回、10月1日5時～ 1日3回）
- ・国土交通省中部地方整備局のヘリに同乗し、上空から御嶽山の火山活動の状況を確認（9月28日、10月7日）

- ・ 陸上自衛隊のヘリに同乗し、上空から御嶽山の火山活動の状況を確認（9月28日午後）
- ・ 気象庁機動調査班により火山ガス観測等を実施（9月28日）
- ・ 火山噴火予知連絡会拡大幹事会を開催し（9月28日16時）、統一見解を発表（同日19時頃）
- ・ 王滝大又（長野県木曾郡王滝村）に臨時雨量観測所を設置（10月3日）
- ・ 航空自衛隊のヘリに同乗し、上空から御嶽山の火山活動の状況を確認（10月7日午前）

(14) 国土地理院の対応

- ・ 御嶽山の噴火周辺地域の空中写真撮影を実施し、関係機関へ提供（9月28日、10月7日）
- ・ 電子基準点のGNSS連続観測結果をホームページに公開（特段の変化は見られない）（9月29日）
- ・ 御嶽山の噴火周辺地域の空中写真および正射画像をホームページで公開（9月28日）
URL : <http://www.gsi.go.jp/BOUSAI/h26-ontake-index.html>
- ・ 御嶽山の噴火周辺地域の空中写真撮影および航空機SAR観測を実施（9月29、30日）
- ・ 9月28、29日撮影の斜め写真による3D動画をホームページで公開（9月29日）
- ・ 9月29、30日に観測したSAR画像から推定した火口位置とSAR画像をホームページで公開（9月30日）
URL : <http://www.gsi.go.jp/BOUSAI/h26-ontake-index.html>
- ・ 人工衛星（だいち2号）データを用いて御嶽山の地表変化を面的に把握しホームページで公表（10月3日）
URL : <http://www.gsi.go.jp/BOUSAI/h26-ontake-index.html>