

8月15日からの大雨に係る関係省庁災害対策会議

議 事 次 第

日時：平成26年8月18日（月）11：00～

場所：合同庁舎8号館3階 災害対策本部会議室

1. 古屋内閣府特命担当大臣（防災）挨拶
2. 今後の気象の見込みについて
3. 被害状況及び各省庁の対応状況について
4. その他

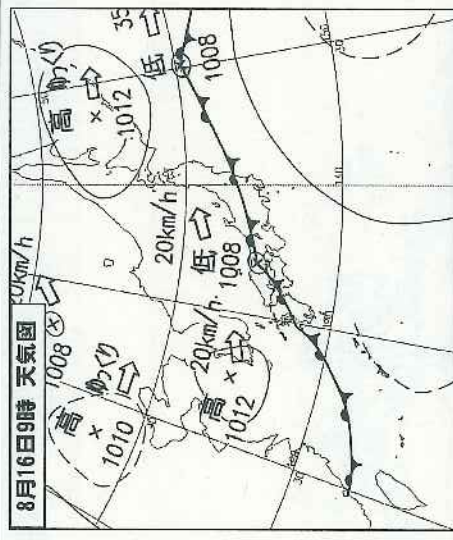
前線による大雨について

○15日から17日にかけて、本州付近に前線が停滞し、前線に向かって南から暖かく湿った空気が流れ込んだ影響で、東日本と西日本では広い範囲で大気の状態が非常に不安定となった。

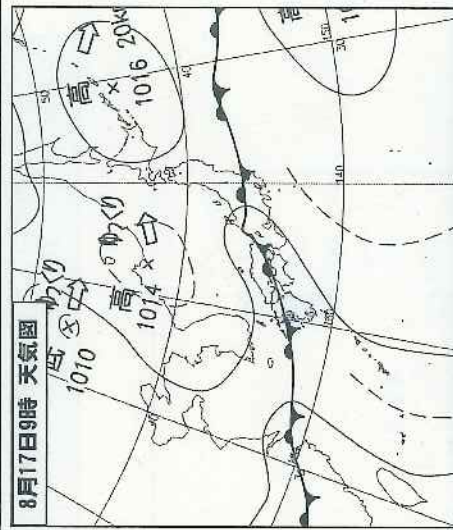
○局地的に雷を伴って非常に激しい雨が降り、16日と17日の2日間に降った雨の量が、京都府福知山市や岐阜県高山市等で観測史上1位を更新する等、近畿、北陸、東海地方を中心に大雨となった。



8月15日9時 衛星画像

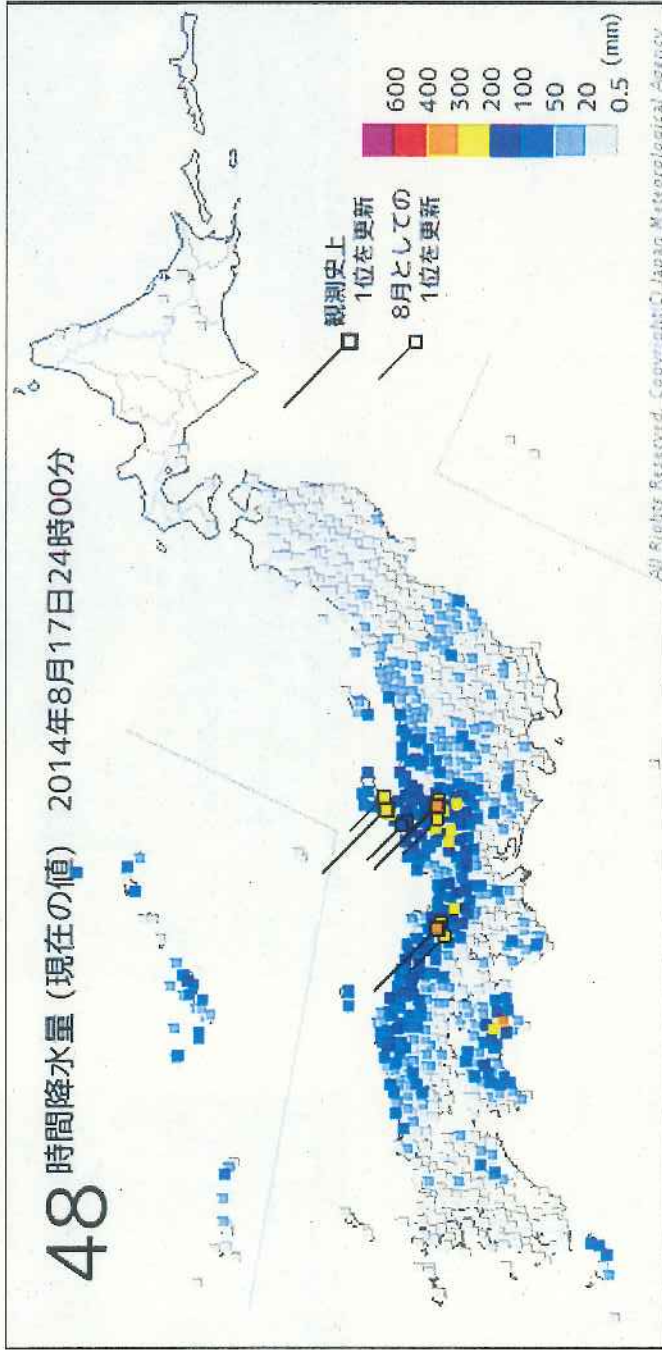


8月16日9時 衛星画像



8月17日9時 衛星画像

降水の状況

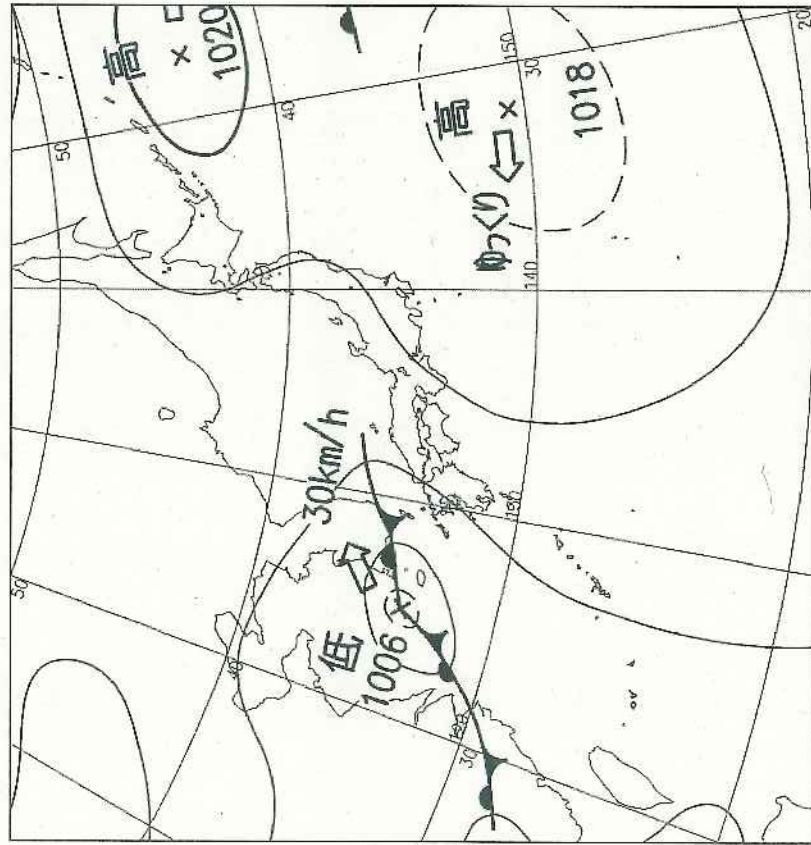


48時間降水量 (8月17日24時00分まで)

順位	都道府県	地点	観測値		8月16日までの観測史上1位の値		8月16日までの8月の1位の値		統計開始年	備考
			mm	年月日	mm	年月日	mm	年月日		
1	京都府	福知山	335.5	2004/10/21	306	2004/10/21	190.0	2009/08/03	1976年	(観測史上1位の値を更新)
2	岐阜県	高山*	320.0	2004/10/21	276	2004/10/21	211.5	2011/08/25	1976年	(観測史上1位の値を更新)
3	高知県	魚梁瀬	306.5	2011/07/19	1171.0	2011/07/19	1073.5	2014/08/10	1978年	
4	岐阜県	八幡	284.0	1976/09/12	574	1976/09/12	295	1987/08/10	1976年	
5	石川県	羽咋	280.0	2002/07/15	210	2002/07/15	159.0	2013/08/25	1976年	(観測史上1位の値を更新)
6	岐阜県	関市板取	277.0	2014/07/11	292.0	2014/07/11	148.0	2012/08/15	2006年	
7	兵庫県	柏原	275.0	1999/09/08	277	1999/09/08	204.5	2009/08/03	1976年	(8月の1位の値を更新)
8	岐阜県	船山	265.5	2011/08/25	324.0	2011/08/25	324.0	2011/08/25	2002年	
9	岐阜県	六既	250.0	2004/10/21	324	2004/10/21	200	2004/08/31	1978年	(8月の1位の値を更新)
10	長野県	御嶽山	248.0	2006/07/19	458	2006/07/19	308	1996/08/29	1976年	

今後の見通し

- 暖かく湿った空気の影響で大気の状態が不安定となるため、東日本・西日本では、19日にかけて山沿いを中心に局地的に激しい雨の降る所がある見込み。
- 新たに日本海にのびてくる前線や暖かく湿った空気の影響で、九州を中心に18日遅くから大雨となるところがある見込み。
- その後も、北日本から西日本にかけては、湿った気流や前線の影響で曇りや雨の日が多い見込み。



実況天気図 8月18日6時



予想天気図 8月19日21時

8月15日からの大雨等による被害状況等について（第2報）

平成26年8月18日（月）9時00分
消 防 庁 応 急 対 策 室

1 気象の状況

- ・前線や暖かく湿った空気の影響で、広い範囲で大気の状態が非常に不安定となり、西日本や東日本では、局地的に雷を伴って激しい雨の降った所がある。
- ・これまでの大雨により、近畿地方や東海地方、北陸地方では、土砂災害の危険度が非常に高く、東海地方では、河川のはん濫の危険性が高くなっているところがある。

2 被害状況

都道府県名	人的被害				住家被害					非住家被害	
	死者	行方不明者	負傷者		全壊	半壊	一部破損	床上浸水	床下浸水	公共建物	その他
			重傷	軽傷							
人	人	人	人	棟	棟	棟	棟	棟	棟	棟	
石川県	1							1	47		0
岐阜県									4		
滋賀県									76		
京都府	1						2	1	18		
大阪府									11		
兵庫県	2		1	2	1	1		113	731		
合計	4	0	1	2	1	1	2	115	887	0	0

※京都府福知山市では、浸水被害が多数発生しているが、確認中のため計上していない。

<死者の状況>

- 【石川県】 羽咋市において、住宅裏山の土砂が崩壊し、崩れた土砂の下敷きとなった74歳女性の死亡を確認（8月17日）
- 【京都府】 京都市右京区において、土のう積み作業中の49歳男性が川に流され、搬送先の病院にて死亡を確認（8月17日）
- 【兵庫県】 川西市において、治山工事中の55歳男性が大雨に備え点検中に流され肋骨を負傷。救助されたが、搬送先の病院にて死亡を確認（8月17日）
丹波市において、崩れた土砂の下敷きとなった79歳男性を消防隊が救出後、死亡を確認（8月17日）

2 避難状況

別紙「8月15日からの大雨等による避難状況について」のとおり。

3 都道府県における災害対策本部の設置状況

京都府 8月17日 7時05分 京都府災害対策本部設置
 岐阜県 8月17日 8時04分 岐阜県災害対策本部設置
 兵庫県 8月17日 10時15分 兵庫県災害対策本部設置
 三重県 8月17日 14時09分 三重県災害対策本部設置 →17日 19時30分廃止

4 消防庁の対応

8月17日 13時00分 関係省庁連絡会議に地域情報把握専門官が出席
 13時00分 応急対策室長を長とする災害対策室設置
 16時00分 各都道府県に対し、今後の気象情報を注視し、対策等について万全を期すよう通知を发出

問い合わせ先
 消防庁災害対策室
 五十嵐・安西・原・近藤
 TEL 03-5253-7527
 FAX 03-5253-7537

8月15日からの大雨等による避難状況について

8月18日9:00現在

都道府県名	市区町村名	避難指示				避難勧告			
		対象世帯数	対象人数	指示日時	解除日時	対象世帯数	対象人数	勧告日時	解除日時
石川県	七尾市					1	3	8月17日 8時55分	
	小計(発令中)	0	0			1	3		
	小計	0	0			1	3		
岐阜県	岐阜市					970	2,438	8月17日 15時20分	8月17日 19時00分
						確認中	確認中	8月17日 17時15分	8月17日 19時45分
	高山市					33	120	8月17日 8時45分	
						97	299	8月17日 9時45分	
						771	1,878	8月17日 10時10分	
						1,048	2,726	8月17日 10時40分	
						1,683	4,320	8月17日 12時15分	
						1,484	3,803	8月17日 11時50分	
						230	479	8月17日 12時30分	
						2,363	6,076	8月17日 12時40分	
						412	1,264	8月17日 11時00分	
						216	713	8月17日 13時30分	
						362	921	8月17日 14時00分	
	関市					357	1,090	8月17日 14時20分	
						573	1,393	8月17日 15時00分	
						797	2,059	8月17日 17時45分	8月17日 20時50分
						6	6	8月17日 8時04分	8月17日 19時40分
	飛騨市					13	24	8月17日 9時30分	8月17日 19時40分
						31	108	8月17日 11時35分	8月17日 19時40分
						2	2	8月17日 11時25分	8月17日 19時40分
						7	19	8月17日 12時10分	8月17日 19時40分
	下呂市					412	1,264	8月17日 11時00分	8月18日 7時30分
	小計(発令中)	0	0			9,629	25,082		
小計	0	0			11,867	31,002			
滋賀県	大津市					148	298	8月16日 19時15分	8月16日 22時25分
	小計(発令中)	0	0			0	0		
	小計	0	0			148	298		
京都府	京都市	700	1,697	8月16日 20時40分	8月17日 7時20分				
						1,402	3,535	8月16日 20時10分	8月17日 7時20分
	福知山市					34,170	77,038	8月17日 1時30分	8月18日 7時30分
						1,604	3,822	8月17日 5時30分	8月18日 7時30分
	舞鶴市					1,927	4,112	8月17日 5時00分	8月17日 16時50分
	綾部市					53	138	8月16日 23時00分	8月17日 10時40分
		528	1,585	8月17日 3時10分	8月17日 10時40分	528	1,585	8月16日 23時00分	8月17日 3時10分に避難指示に切替
		184	486	8月17日 3時50分	8月17日 10時40分	184	486	8月16日 23時00分	8月17日 3時50分に避難指示に切替
小計(発令中)	0	0			0	0			
小計	1,412	3,768			39,868	90,716			
大阪府	能勢町					5	5	8月16日 15時00分	8月17日 7時00分
						6	確認中	8月16日 17時35分	8月17日 7時00分
	小計(発令中)	0	0			0	0		
小計	0	0			11	5			

都道府県名	市区町村名	避難指示				避難勧告			
		対象世帯数	対象人数	指示日時	解除日時	対象世帯数	対象人数	勧告日時	解除日時
兵庫県	宝塚市					7	26	8月16日 13時00分	8月17日 9時00分
						5	18	8月16日 14時00分	
						11	25	8月16日 16時00分	8月17日 9時00分
	丹波市					2,259	6,037	8月17日 2時00分	
						673	1,791	8月17日 3時05分	
						1,643	4,458	8月17日 3時23分	
	小計(発令中)	0	0			4,580	12,304		
小計	0	0			4,598	12,355			
徳島県	三好市	1	2	8月16日 23時30分					
	小計(発令中)	1	2			0	0		
	小計	1	2			0	0		
合計(発令中)		1	2			14,210	37,389		
合 計		1,413	3,770			56,493	134,379		

8月16日から続く大雨等による被害状況について（第2報）

※ これは速報であり、数値等は今後変わることもあります。

1. 本省及び地方支分部局の体制について

国土交通本省	8月16日	15:50	警戒体制				
北陸地方整備局	8月16日	10:00	注意体制	北陸信越運輸局	8月16日	8:40	注意体制
	8月17日	9:30	警戒体制				
中部地方整備局	8月17日	12:00	注意体制	中部運輸局	8月16日	14:30	注意体制
近畿地方整備局	8月16日	15:50	警戒体制	近畿運輸局	8月16日	12:00	注意体制
				神戸運輸監理部	8月16日	12:15	注意体制
中国地方整備局	8月17日	6:09	注意体制	中国運輸局	8月17日	7:30	注意体制
		21:20	体制解除				
				四国運輸局	8月16日	19:20	注意体制
					8月17日	7:00	体制解除
国土地理院	8月17日	19:00	警戒体制				

2. 気象状況

(1) 気象の概況と見通し（8月18日7時現在）

【概況】

○15日から17日にかけて、本州付近に前線が停滞し、前線に向かって南から暖かく湿った空気が流れ込んだ。

○この影響で、東日本と西日本では広い範囲で大気の状態が非常に不安定となり、局地的に雷を伴って非常に激しい雨が降り、16日と17日の2日間に降った雨が、京都府福知山市や兵庫県丹波市等で観測史上1位を更新する等、近畿、北陸、東海地方を中心に大雨となった。

【見通し】

○暖かく湿った空気の影響で大気の状態が不安定となるため、東日本・西日本では、19日にかけて山沿いを中心に局地的に激しい雨の降る所がある見込み。

○日本海にある前線や暖かく湿った空気の影響で、九州を中心に19日にかけて大雨となる所がある見込み。

(2) 大雨等の状況（8月15日0時～8月18日6時）

・主な1時間降水量

（アメダス観測値）

京都府	京都	87.5ミリ	16日12時46分まで
長崎県	平戸	79.5ミリ	15日10時54分まで
長崎県	松浦	70.5ミリ	15日11時15分まで
京都府	京北	69.5ミリ	16日18時48分まで
滋賀県	南小松	66.5ミリ	15日22時24分まで
兵庫県	三田	66.0ミリ	16日12時50分まで
高知県	梶原	64.5ミリ	16日19時36分まで
高知県	魚梁瀬	64.0ミリ	16日14時09分まで
京都府	福知山	62.0ミリ	17日4時30分まで
鳥取県	岩井	61.5ミリ	16日8時13分まで

(気象レーダー等による解析(※))

三重県	いなべ市	約100ミリ	17日14時00分まで
京都府	京都市	約100ミリ	16日18時00分まで
兵庫県	丹波市	約100ミリ	17日02時30分まで
石川県	金沢市	約90ミリ	17日07時30分まで
岐阜県	岐阜市	約90ミリ	17日14時30分まで
岐阜県	各務原市	約90ミリ	17日14時30分まで
岐阜県	郡上市	約90ミリ	17日08時00分まで
京都府	福知山市	約90ミリ	17日02時30分まで
兵庫県	神戸市	約90ミリ	16日11時30分まで
大分県	大分市	約90ミリ	17日19時00分まで

※レーダー等を用いて解析された降水量(1km四方毎)の市町村内の最大値を表記。

～50ミリ：5ミリ単位
50～200ミリ：10ミリ単位
200～500ミリ：50ミリ単位

・主な24時間降水量

(アメダス観測値)

京都府	福知山	303.5ミリ	17日5時50分まで
高知県	魚梁瀬	298.5ミリ	16日24時00分まで
兵庫県	柏原	259.0ミリ	17日14時10分まで
岐阜県	高山	247.5ミリ	18日2時30分まで
京都府	綾部	230.0ミリ	17日6時20分まで
高知県	須崎	223.5ミリ	15日13時40分まで
京都府	京北	222.0ミリ	16日21時40分まで
高知県	大板	220.5ミリ	16日21時20分まで
石川県	羽咋	216.5ミリ	17日5時50分まで
滋賀県	南小松	203.5ミリ	16日21時20分まで

(気象レーダー等による解析(※))

京都府	福知山市	約500ミリ	17日06時00分まで
兵庫県	丹波市	約500ミリ	17日06時00分まで
京都府	綾部市	約450ミリ	17日06時00分まで
岐阜県	高山市	約400ミリ	17日23時00分まで
岐阜県	郡上市	約350ミリ	17日23時00分まで
岐阜県	下呂市	約300ミリ	17日17時00分まで
滋賀県	大津市	約300ミリ	16日21時00分まで
高知県	馬路村	約300ミリ	16日22時00分まで

・主な期間降水量

(アメダス観測値)

高知県	魚梁瀬	428.5ミリ
岐阜県	関市板取	388.0ミリ
岐阜県	高山	384.0ミリ
岐阜県	八幡	371.5ミリ
京都府	福知山	357.5ミリ
長野県	御嶽山	340.0ミリ
岐阜県	船山	337.5ミリ
高知県	繁藤	324.0ミリ
高知県	大板	319.5ミリ
岐阜県	萩原	318.0ミリ

(気象レーダー等による解析(※))

岐阜県	高山市	約600ミリ
京都府	福知山市	約600ミリ
兵庫県	丹波市	約600ミリ
岐阜県	郡上市	約500ミリ
岐阜県	下呂市	約500ミリ
京都府	綾部市	約500ミリ

3. 国土交通省の対応

○リエゾン(情報連絡員)の派遣

・近畿地方整備局より、京都府、兵庫県、福知山市、丹波市へそれぞれ1名派遣(8/17~18)。

○TEC-FORGEの派遣

・近畿地方整備局より、被災状況調査のため、福知山市へ16名を派遣予定。(8/18)

○災害対策用機械等出動状況 (8月18日07:00現在)

整備局名	出動先	出動理由	機械名	台数	状況	期間
北陸地整	石川県七尾市佐々波	法面崩れ監視(国道470号)	Ku-SAT	1	稼働中	8月17日~
近畿地整	京都府福知山市長田野地先	法面崩れ監視(国道9号)	Ku-SAT	1	稼働中	8月17日~
近畿地整	京都府福知山市堀地先	路面冠水監視(国道9号)	Ku-SAT	1	稼働中	8月17日~
北陸地整	石川県小松市佐々木町	内水排除(梯川水系梯川)	排水ポンプ車	1	稼働後撤収済	8月17日~8月17日
北陸地整	石川県七尾市佐々波	土砂崩落監視(国道470号)	照明車	1	稼働後待機中	8月17日~
近畿地整	京都府福知山市長田野地先	法面崩れ監視(国道9号)	Ku-SAT	1	出動準備中	8月17日~
近畿地整	京都府福知山市堀地先	路面冠水監視(国道9号)	Ku-SAT	1	出動準備中	8月17日~
近畿地整	京都府福知山市池部	道路冠水(府道55号)	排水ポンプ車	1	稼働後待機中	8月17日~
近畿地整	京都府福知山市池部	道路冠水(府道55号)	照明車	1	稼働後撤収済	8月17日~8月17日
近畿地整	京都府福知山市安井	道路冠水(府道55号)	排水ポンプ車	1	稼働後撤収済	8月17日~8月17日
近畿地整	京都府福知山市安井	道路冠水(府道55号)	照明車	1	稼働後移動	8月17日~8月17日
	京都府福知山市長田野	法面崩れ監視(国道9号)			稼働後待機中	
近畿地整	京都府福知山市荒河(弘法川救急排水ポンプ場)	内水排除(由良川水系弘法川)	排水ポンプ車	1	稼働後待機中	8月17日~
近畿地整	京都府福知山市荒河(弘法川サイフォン部)	内水排除(由良川水系川由良川)	排水ポンプ車	1	稼働後待機中	8月17日~
近畿地整	京都府福知山市荒河	内水排除(由良川水系川由良川)	照明車	1	稼働後待機中	8月17日~
近畿地整	京都府福知山市荒河(弘法川サイフォン部)	内水排除(由良川水系川由良川)	排水ポンプ車	1	稼働後移動	8月17日~
	京都府福知山市荒河(弘法川救急排水ポンプ場)	内水排除(由良川水系川由良川)			待機中	
近畿地整	京都府福知山市荒河(弘法川サイフォン部)	内水排除(由良川水系川由良川)	排水ポンプ車	2	稼働後待機中	8月17日~
近畿地整	京都府福知山市荒河(荒河排水機場)	内水排除(由良川水系川弘法川)	排水ポンプ車	2	稼働後撤収済	8月17日~8月18日
近畿地整	京都府福知山市荒河(荒河排水機場)	内水排除(由良川水系川弘法川)	排水ポンプ車	2	稼働後待機中	8月17日~
近畿地整	京都府福知山市荒河	内水排除(由良川水系川弘法川)	照明車	1	待機中	8月17日~
近畿地整	京都府福知山市土師宮町(段畑橋門)	内水排除(由良川水系川弘法川)	排水ポンプ車	4	稼働後待機中	8月17日~
近畿地整	京都府福知山市土師宮町(段畑橋門)	内水排除(由良川水系川弘法川)	照明車	2	稼働後待機中	8月17日~
近畿地整	京都府福知山市荒河(法川排水機場)	内水排除(由良川水系川弘法川)	排水ポンプ車	1	稼働後撤収済	8月17日~8月18日
近畿地整	京都府福知山市荒河(法川排水機場)	内水排除(由良川水系川弘法川)	照明車	1	待機中	8月17日~
近畿地整	京都府福知山市荒河	内水排除(由良川水系川弘法川)	排水ポンプ車	2	待機中	8月17日~
近畿地整	京都府福知山市池部(池部橋門)	内水排除(由良川水系川弘法川)	排水ポンプ車	1	待機中	8月17日~
近畿地整	京都府福知山市池部(池部橋門)	内水排除(由良川水系川弘法川)	照明車	1	待機中	8月17日~
近畿地整	京都府福知山市長田野	法面崩れ監視(国道9号)	照明車	1	稼働後待機中	8月17日~
近畿地整	丹波市市島町今中	崩土による通行規制	照明車	1	待機中	8月17日~

各地整備局の実出動台数(台) (8月18日07:00現在)

機械名	北陸地整	近畿地整	合計
排水ポンプ車	1	19	20
照明車	1	10	11
Ku-SAT	1	2	3
合計	3	31	34

4. 気象庁の対応

・気象庁として、引き続き気象状況の把握と情報発信に努める。

5. 海上保安庁の対応

・気象警報等に留意の上、情報収集及び地方自治体等との連絡を密にしつつ、即応態勢を維持。

6. 一般被害の状況(消防庁情報8月17日17:00現在)

・3名死亡(石川県1、京都府1、兵庫県1)

7. 所管施設等の状況

○河川（8月18日7:00現在）

■ 国管理河川の出水状況

1) 現在、計画高水位を超えている河川

水系 河川

整備局	水系	河 川						

2) 現在、はん濫危険水位を超えている河川

水系 河川

整備局	水系	河 川						

3) 現在、避難判断水位を超えてている河川

水系 河川

整備局	水系	河 川						

4) 現在、はん濫注意水位を超えている河川

水系 河川

整備局	水系	河 川						

5) 計画高水位を超えたが、現在下回っている河川

水系 河川

整備局	水系	河 川						

6) はん濫危険水位を超えたが現在下回った河川

1 水系 1 河川

整備局	水系	河 川						
近畿	由良川	由良川						

7) 避難判断水位を超えたが現在下回った河川

水系 河川

整備局	水系	河 川						

8) はん蓋注意水位を超えたが現在下回った河川

7 水系 7 河川

整備局	水系	河 川					
北陸	神通川	神通川					
北陸	庄川	庄川					
北陸	小矢部川	小矢部川					
北陸	梯川	梯川					
中部	木曾川	長良川					
近畿	加古川	加古川					
中国	斐伊川	斐伊川					

■ 被害状況

1) 一般被害

※浸水家屋数は、河川に係わる沿川の浸水被害について河川管理者が把握したものであり、市町村の集計する市町村全体の浸水家屋数とは異なる。

<国管理河川>

都道府県	水系	河 川	市町村	浸水家屋数			家屋損壊数			田畑等浸水		被 害 状 況
				原因	床上 (戸)	床下 (戸)	原因	全壊 (戸)	半壊 (戸)	原因	面積 (約 ha)	
京都府	由良川	由良川	福知山市	調査中	1	7				調査中	調査中	公庄地区他 ※詳細調査中
京都府	由良川	由良川	福知山市	内水	157	519				内水	調査中	※詳細調査中

<都道府県管理河川>

都道府県	水系	河 川	市町村	浸水家屋数			家屋損壊数			田畑等浸水		被 害 状 況
				原因	床上 (戸)	床下 (戸)	原因	全壊 (戸)	半壊 (戸)	原因	面積 (約 ha)	
石川県	羽咋川	羽咋川	羽咋市							溢水	0.02	※解消済み
石川県	梯川	梯川	能美市							溢水	調査中	道路冠水 ※解消済み
岐阜県	木曾川	境川 (三井川)	岐阜市 各務原市	溢水	1	10				溢水	調査中	(一)境川、(準)三井川の合流点付近で発生。※詳細調査中 ※解消済み
岐阜県	木曾川	馬瀬川	下呂市							溢水	調査中	国道257号冠水
滋賀県	淀川	栗川	長浜市	溢水		66						
兵庫県	調査中	調査中	丹波市	浸水家屋多数有り。※詳細調査中								
鳥取県	塩見川	塩見川	鳥取市									隣接の道路が一部浸水

2) 河川管理施設等被害

<国管理河川>

整備局	水系	河川	市町村	地点		被害状況		対策状況
				左右岸	KP	状態	数量 (約m)	
近畿	由良川	由良川						※現在調査中

<都道府県管理河川>

都道府県	水系	河川	市町村	地点		被害状況		対策状況
				左右岸	KP	状態	数量 (約m)	
岐阜県	神通川	笠ヶ川	高山市	右岸		護岸崩壊	約50m	詳細調査中
岐阜県	神通川	笠ヶ川	高山市	左岸		護岸崩壊	約40m	詳細調査中
岐阜県	神通川	宮川	飛騨市	左岸		護岸崩壊	約200m	詳細調査中 ※JR高山線線路脇
岐阜県	神通川	川上川	清見町	左岸		護岸崩壊	調査中	市道橋2橋流出 ※詳細調査中
京都府	神子川	神子川	宮津市	左岸	0.5	護岸崩壊	30m	大型土のう応急復旧済み
京都府	淀川	法貴谷川	亀岡市	左岸	2.0	護岸崩壊	13m	緊急対応検討中
兵庫県	武庫川	武庫川	宝塚市	左岸		護岸崩壊	約70m	応急対応中 宝塚市玉瀬武田尾地先
兵庫県	由良川	黒井川	丹波市	右岸		護岸崩壊	約20m	大型土のう応急復旧中
兵庫県	由良川	前山川	丹波市	右岸		護岸崩壊	約50m	橋梁(八日市橋)落橋に伴い全面通行止め 左記に加え、護岸損傷及び浸食箇所が多数 点在 ※詳細調査中
大阪府	淀川	野間川	能勢町	右岸		護岸崩壊	5m	緊急対応検討中 能勢町野間出野地先

■ 避難勧告及び避難指示状況

<国管理河川に関わる避難勧告及び避難指示状況>

整備局	水系	河川	市町村	避難状況			発令日時	解除日時	備考
				類型	世帯数	人数			
近畿	由良川	由良川	舞鶴市	勧告	1,927	4,112	17日5:00	17日17:03	
近畿	由良川	由良川	福知山市	勧告	35,774	80,860	17日1:30		

<都道府県管理河川に関する避難勧告及び避難指示状況>

都道府県	水系	河川	市町村	避難状況			発令日時	解除日時	備考
				類型	世帯数	人数			
岐阜県	木曾川	境川	岐阜市	勧告	970	2,438	8/17 15:20	8/17 19:00	厚見地区、長森南地区
岐阜県	木曾川	馬瀬川	下呂市	勧告	412	1,264	8/17 11:00		馬瀬地区
京都府	淀川	桂川	京都市	勧告	1,254	3,122	16日20:10	17日7:20	
京都府	淀川	桂川	京都市	指示	700	1,697	16日20:40	17日7:20	
京都府	由良川	犀川	綾部市	勧告	765	2,209	16日23:00	17日10:40	
京都府	由良川	犀川	綾瀬市	指示	528	1,582	17日3:10	17日8:00	
京都府	由良川	犀川	綾瀬市	指示	184	686	17日3:50	17日8:00	
京都府	由良川	牧川	福知山市	勧告	35,774 1,604	80,860 3,822	17日5:30		
兵庫県	武庫川	武庫川	宝塚市	勧告	7	26	16日13:00	17日9:00	
兵庫県	加古川	高谷川	丹波市	勧告	4,575	12,286	17日3:23		

■ 国交省所有排水ポンプ車等による水防活動状況

<国管理>

整備局	水系	河川	市町村	地点		排水P車出動状況		水防団等活動状況
				左右岸	KP	出動数(台)	稼働状況	
北陸	梯川	梯川	小松市	左岸	7.8	1	帰還	
近畿	由良川	由良川	福知山市	左岸	38	4	待機	福知山市段畑
近畿	由良川	由良川	福知山市	右岸	33.2	2	待機	福知山市池部
近畿	由良川	由良川	福知山市	右岸	32.2	1	撤収	福知山市安井
近畿	由良川	由良川	福知山市	左岸	35.1	3	待機	弘法川緊急排水ポンプ場
近畿	由良川	由良川	福知山市	左岸	34	3	待機	荒河排水機場
近畿	由良川	由良川	福知山市	左岸	37.4	1	待機	法川排水機場

<都道府県管理河川>

都道府県	水系	河川	市町村	地点		排水P車出動状況		水防団等活動状況
				左右岸	KP	出動数(台)	稼働状況	
京都府	由良川	和久川	福知山市	右岸		2	待機	

○管理ダム(8月18日7:00現在)

[洪水貯留操作を実施中のダム なし]

- 直轄管理なし
- 水資源機構なし
- 都道府県管理なし

[洪水貯留操作を実施した（現在は洪水貯留操作を終了した）ダム 22ダム]

- 直轄管理3ダム
 - 殿ダム（千代川水系）
 - 大保ダム（大保川水系）
 - 安波ダム（安波川水系）
- 水資源機構管理3ダム
 - 岩屋ダム（木曾川水系）※
 - 一庫ダム（淀川水系）
 - 日吉ダム（淀川水系）
- 都道府県管理16ダム
 - 富山県：境川ダム、久婦須川ダム、白岩川ダム、角川ダム、熊野川ダム
 - 石川県：九谷ダム、赤瀬ダム、大日川ダム
 - 福井県：龍ヶ鼻ダム
 - 岐阜県：丹生川ダム、阿多岐ダム
 - 京都府：大野ダム
 - 兵庫県：石井ダム
 - 岡山県：津川ダム
 - 高知県：永瀬ダム
 - 沖縄県：儀間ダム

（天候等により再度洪水貯留操作を開始する場合があります。）

※ 水資源機構管理の岩屋ダム（木曾川水系馬瀬川〈1級〉）については、異常洪水時防災操作を実施。

注：異常洪水時防災操作とは、大きな出水によりダムの洪水貯留容量を使い切る可能性が生じたため、ダムに流れ込む量とダムから流す量が同じ量になるように移行する操作です。

○土砂災害

●土砂災害発生状況(8月18日7:00現在)

・土石流（8月16日～17日発生）

都道府県名	市町村名	人的被害			人家被害		
		死者	行方不明者	負傷者	全壊	半壊	一部損壊
岐阜県	1件 高山市	1件	-	-	-	-	-
合計	1件		名	名	名	戸	戸

・がけ崩れ（8月16日～17日発生）

都道府県名	市町村名	人的被害			人家被害		
		死者	行方不明者	負傷者	全壊	半壊	一部損壊
石川県	羽咋市	1件	1名	-	-	-	-
	志賀町	1件	-	-	-	-	-
京都府	1件 福知山市	1件	-	-	1名	2戸	2戸
兵庫県	1件 丹波市	1件	1名	-	1名	1戸	-
広島県	1件 庄原市	1件	-	-	-	-	1戸
合計	5件		2名	名	2名	1戸	2戸

●土砂災害警戒情報の発表状況及び土砂災害に関わる避難勧告等の状況(8月18日7:00現在)

土砂災害警戒情報				避難勧告等情報						
都道府県	市町村	発表日時	解除日時	地区	避難の状況			発令日時	解除日時	備考
					避難準備 避難勧告 避難指示	対象 世帯数	対象人数			
高知県	大豊町			大平、怒田	避難指示	14	23	8月05日 5時40分		
高知県	高知市			土佐山萮蒲	避難指示	1	4	8月9日 15時00分		
				鏡的淵(小塩団地)	避難指示	12	34	8月7日 20時30分		
徳島県	三好市			山城町(上名)	避難勧告	9	18	8月06日 12時15分		
				西祖谷山村(西岡)	避難指示	2	4	8月07日 11時00分		
				西祖谷(西岡)	避難指示	1	2	8月16日 23時30分	8月17日 13時30分	
兵庫県	西宮市			塩瀬町名塩(武田尾)	避難指示	2	7		8月10日 20時15分	
				花の峯7・8番一部	避難勧告	17	50	8月10日 14時45分	8月12日 17時00分	
				花の峯8番の一部	避難勧告	4	15	8月10日 14時45分		
大阪府	豊能郡能勢町			上田尻地区	避難勧告	5	5	8月16日 17時35分		
京都府	福知山市	8月16日 16時11分	8月18日 05時05分	夜久野地区(全5か所)	避難勧告	1,604	3,822	8月17日 05時30分		
				夜久野地区を除く福知山市全域	避難勧告	34,170	77,038	8月17日 01時30分		
京都府	舞鶴市			加佐地区	避難勧告	1,927	4,112	8月17日 06時00分		
兵庫県	宝塚市			清荒神5丁目2番街区の一部	避難勧告	5	18	8月17日 05時00分	8月17日 16時50分	
京都府	綾部市	8月16日 17時15分	8月17日 21時54分	綾部市全域	避難準備	15,497	38,439	8月17日 06時00分	8月17日 18時45分	
石川県	小松市	8月16日 23時03分	8月17日 22時00分							
石川県	白山市	8月16日 23時03分	8月17日 22時00分							
富山県	氷見市	8月16日 23時20分	8月17日 23時15分							
石川県	七尾市	8月16日 23時23分	8月17日 18時17分	能登島無関町	避難勧告	1	3	8月17日 08時55分		
				崎山地区鶴浦町	避難準備	217	588	8月17日 05時30分	8月17日 11時45分	
				田鶴浜地区	避難準備	963	3,021	8月17日 07時10分	8月17日 13時50分	
石川県	中能登町	8月16日 23時23分	8月17日 18時17分							

兵庫県	丹波市	8月17日 00時20分	8月17日 12時25分	全域	避難準備	15,497	38,439	8月16日 19時00分			
				水上地域	避難勧告			8月17日 3時25分			
				竹田地区、前山地区、吉見地区、美和地区	避難勧告			8月17日 3時00分			
京都府	宮津市	8月17日 00時21分	8月17日 08時25分	由良地区(港、下石浦、上石浦)	避難準備	106	248	8月17日 06時00分	8月17日 16時20分		
富山県	富山市	8月17日 01時10分	8月17日 23時15分								
石川県	羽咋市	8月17日 05時15分	8月17日 18時17分								
石川県	志賀町	8月17日 05時15分	8月17日 18時17分								
石川県	宝達志水町	8月17日 05時15分	8月17日 18時17分								
富山県	高岡市	8月17日 06時33分	8月17日 23時15分								
石川県	金沢市	8月17日 06時43分	8月17日 22時00分								
石川県	かほく市	8月17日 06時43分	8月17日 15時50分								
石川県	能美市	8月17日 06時43分	8月17日 22時00分								
石川県	穴水町	8月17日 06時43分	8月17日 15時50分								
石川県	能登町	8月17日 06時43分	8月17日 15時50分								
富山県	砺波市	8月17日 07時13分	8月17日 23時15分								
富山県	小矢部市	8月17日 07時13分	8月17日 15時20分								
富山県	南砺市	8月17日 07時13分	8月17日 23時15分								
富山県	射水市	8月17日 07時13分	8月17日 15時20分								
石川県	内灘町	8月17日 07時21分	8月17日 15時50分								
石川県	津幡町	8月17日 07時21分	8月17日 18時17分								
富山県	魚津市	8月17日 07時57分	8月17日 15時20分								
富山県	滑川市	8月17日 07時57分	8月17日 15時20分								
富山県	黒部市	8月17日 07時57分	8月17日 15時20分								
富山県	上市町	8月17日 07時57分	8月17日 15時20分								
富山県	立山町	8月17日 07時57分	8月17日 23時15分								
富山県	入善町	8月17日 07時57分	8月17日 15時20分								

富山県	朝日町	8月17日 07時57分	8月17日 15時20分							
岐阜県	高山市	8月17日 08時50分			避難勧告	9,217	23,818	8月17日 09時45分		
岐阜県	郡上市			八幡町西乙原 (浅柄・貝付)、東 乙原、千虎、穀 見、向中野、中 野、鈴原、腰 細、中山、勝 更、城南町、大 正町	避難準備	579	1,562	8月17日 09時30分	8月17日 17時30分	
				白鳥町牛道地区 (中西、六ノ 里、恩地、那 留、野添、阿多 岐)、白鳥町白 鳥地区(為真)	避難準備	1,538	4,711	8月17日 08時20分	8月17日 17時30分	
				八幡町東町1、2 区、小野1、2丁 目、上桜町、下 桜町、下尾崎 町、上尾崎町	避難準備	402	982	8月17日 11時10分	8月17日 17時30分	
岐阜県	飛騨市			古川町太江、古 川町杉崎	避難勧告	6	6	8月17日 08時04分	8月17日 19時00分	
				神岡町船津上 今	避難勧告	13	24	8月17日 09時30分	8月17日 19時40分	
				宮川町岸奥河 合町小無雁河 合町角川	避難勧告	33	110	8月17日 11時35分	8月17日 19時40分	
				市内宮川流域	避難準備	2,288	7,257	8月17日 12時25分	8月17日 19時40分	
岐阜県	下呂市			馬瀬	避難勧告	412	1,264	8月17日 11時00分		
岐阜県	美濃市			長良川流域、板 取川流域	避難準備	3,453	9,650	8月17日 13時30分	8月17日 17時30分	
岐阜県	羽島郡 岐南町			三宅、上印食、 八剣北、みやま ち	避難準備	1,301	3,142	8月17日 15時57分	8月17日 19時05分	
滋賀県	東近江 市	8月17日 14時50分	8月17日 17時43分							
滋賀県	愛荘町	8月17日 14時50分	8月17日 17時43分							
滋賀県	彦根市	8月17日 15時25分	8月17日 17時43分							
滋賀県	近江八 幡市	8月17日 15時25分	8月17日 17時43分							
滋賀県	米原市	8月17日 15時25分	8月17日 17時43分							
滋賀県	甲良町	8月17日 15時25分	8月17日 17時43分							
滋賀県	多賀町	8月17日 15時25分	8月17日 17時43分							
岐阜県	岐阜市	8月17日 17時15分	8月17日 20時50分	厚見、長森南	避難勧告	970	2,438	8月17日 15時20分	8月17日 19時00分	
				芥見、三輪南、 藍川、岩、日野 の一部地域	避難準備	3,244	8,752	8月17日 17時05分	8月17日 19時00分	
岐阜県	関市	8月17日 17時15分	8月17日 20時50分		避難勧告	797	2,059	8月17日 17時45分	8月17日 20時50分	

○道路(8月18日7:00現在)

【高速道路】

被災による通行止め：1区間

○印は規制中箇所

路線名	区間名	被災状況	備考
○ 舞鶴自動車道	アサベ 福知ヤマ 綾部IC～福知山IC	土砂流出	<ul style="list-style-type: none"> ・通行止開始日時：8月17日12:30～ ・人身物損なし、孤立なし、迂回路あり ・事前通行規制内(8/17 1:30～)での被災

※雨量規制等による通行止め：なし

【直轄国道】

被災による通行止め：0区間

○印は規制中箇所

路線名	区間名	被災状況	備考
国道9号	キョウトフ 福知ヤマシ 京都府福知山市長田野町	法面崩壊	<ul style="list-style-type: none"> ・通行止開始日時：8月17日2:45～ ・人身物損確認中、孤立なし、迂回路確認中 ・通行止め解除日時：8月17日14:45(片側交互通行へ移行) ・通行止開始日時：8月17日19:45～ ・通行止め解除日時：8月18日3:30(片側交互通行へ移行)
国道9号	キョウトフ 福知ヤマシ 京都府福知山市堀	路面冠水	<ul style="list-style-type: none"> ・通行止開始日時：8月17日2:13～ ・人身なし、物損確認中、孤立なし、迂回路確認中 ・通行止め解除日時：8月17日13:00下り線(至豊岡) ・通行止め解除日時：8月17日14:45上り線(至京都)
国道483号 北近畿豊岡自動車道	ヒメヨカン タンバシ ヒカシチヨウ イチベ ヒカシ 兵庫県丹波市氷上町市辺 氷上 I C出入口	路面冠水	<ul style="list-style-type: none"> ・通行止開始日時：8月17日4:20～ ・人身物損なし、孤立なし、迂回路なし ・通行止め解除日時：入口 8月17日10:40 出口 8月17日11:20

※雨量規制等による通行止め箇所は無し

【補助国道】

被災による通行止め：6区間

○印は規制中箇所

路線名	区間名	被災状況	備考
国道249号	イシカワケンハイウケン シカマチ シメズイマエ 石川県羽咋郡志賀町清水今江	法面崩落	<ul style="list-style-type: none"> ・通行止開始日時：8月17日6:30～ ・人身物損なし、孤立なし、迂回路あり ・通行止解除日時：8月17日17:00
○ 国道152号	シズオカケンハママツシ テンリョウクツツヤマチヨウセジリ 静岡県浜松市天竜区龍山町瀬尻	法面崩落	<ul style="list-style-type: none"> ・通行止開始日時：8月16日2:00～ ・人身物損なし、孤立なし、迂回路あり
○ 国道257号	ギマ ケンゴロシ ウマゼ クロシ 岐阜県下呂市馬瀬黒石	路面冠水	<ul style="list-style-type: none"> ・通行止開始日時：8月17日11:00～ ・人身物損なし、孤立なし、迂回路なし
○ 国道175号(八百市橋)	ヒョウゴケンタンバシチジマチヨウキタオカモト 兵庫県丹波市市島町北岡本	河川増水による 橋台洗掘 (橋が傾く)	<ul style="list-style-type: none"> ・通行止開始日時：8月17日4:15～ ・人身物損なし、孤立なし、迂回路あり
○ 国道175号	キョウトフ 福知ヤマシ シモアマツ オオエマチ キタ 京都府福知山市下天津～大江町北 有路	路面冠水	<ul style="list-style-type: none"> ・通行止開始日時：8月17日2:00～ ・人身物損なし、孤立なし、迂回路あり
国道477号	キョウトシウキョウケイホクシユウチンチヨウニシチヨウダ 京都市右京区京北周山町西丁田～ ウキョウケイホクキチヨウボノダ 右京区京北弓棚町坊ノ下	路面冠水	<ul style="list-style-type: none"> ・通行止開始日時：8月16日19:00～ ・人身物損なし、孤立なし、迂回路あり ・通行止解除日時：8月17日13:30
○ 国道162号	キョウトシウキョウケイホクカミユゲチヨウヒガシオカスジ 京都市右京区京北上弓削町東中筋 ウキョウケイホクカミユゲチヨウヒラタニゲテ ～右京区京北上弓削町平谷口	崩土	<ul style="list-style-type: none"> ・通行止開始日時：8月16日19:00～ ・人身物損なし、孤立なし、迂回路あり
○ 国道439号	コウチケンアガワケンニホダガワチヨウモリ 高知県吾川郡仁淀川町森	崩土	<ul style="list-style-type: none"> ・通行止開始日時：8月16日21:00～ ・人身物損なし、孤立なし、迂回路あり

【都道府県・政令市道】（18区間）

8月17日 10:00

（計18区間）

徳島県 1箇所(法面崩落)
 京都府 3箇所(冠水)
 兵庫県 1箇所(法面崩落)
 滋賀県 1箇所(冠水)
 京都市 4箇所(法面崩落)
 石川県 8箇所(法面崩落3、冠水5)

8月18日 7:00

（計38区間）

⇒ 徳島県 1箇所(法面崩落)
 ⇒ 京都府 14箇所(法面崩落等3、路肩崩落、冠水10)
 ⇒ 兵庫県 3箇所(法面崩落、路面崩壊、冠水)
 ⇒ 滋賀県 0箇所
 ⇒ 京都市 10箇所(法面崩落等7、路肩崩落2、冠水)
 ⇒ 石川県 4箇所(法面崩落4)
 岐阜県 5箇所(法面崩落等2、冠水3)
 浜松市 1箇所(法面崩落等)

【孤立情報：2地区】

道路名：県道沼市島線

地区名：兵庫県丹波市(森のひとときキャンプ場)(約200名<報道250名>) (孤立解消)

状況：8/17正午頃に通行止めを解除し、孤立解消。NHK報道あり

○道路名：下呂市道栗原橋線

地区名：岐阜県下呂市馬瀬川上 4名

状況：人道橋の流出により孤立、8/18朝、消防・警察により救助方法再検討中（ヘリは待機済み）NHK報道有り

○道路名：高山市道巢野俣1号橋

地区名：岐阜県高山市清見町巢野俣 1名

状況：橋梁流出により孤立、孤立者との連絡はとれている。（健康被害なし）
 救助要請に対し、留まることを希望

○鉄道関係(8月18日 7:00現在)

4事業者 5路線 運転休止

事業者名	線名	運転休止区間	運転休止		運転再開		主な被害状況等
JR西日本	福知山線	篠山口駅～福知山駅間	8/16	20:24			福知山駅～丹波竹田駅間、道床流出・線路冠水 福知山駅～市島駅間、踏切故障 市島駅、駅冠水 丹波竹田駅、駅冠水
	山陰線	園部駅～綾部駅間	8/17	0:13	8/18	始発	
		綾部駅～和田山駅間					高津駅冠水、高津駅構内高圧配電線断線
	舞鶴線	綾部駅～東舞鶴駅間	8/17	始発	8/18	始発	
	高山線	速星駅～楡原駅間	8/17	7:47	8/17	10:25	
	越美北線	越前東郷駅～越前高田駅間	8/17	9:33	8/17	11:05	
	小浜線	三方駅～上中駅間	8/17	9:11	8/17	12:05	
	城端線	戸出駅～福野駅間	8/17	7:32	8/17	10:16	
	姫新線	津山駅～新見駅間	8/17	6:25	8/17	9:46	
木次線	宍道駅～備後落合駅間	8/17	8:04	8/17	14:05		
三江線	口羽駅～三次駅間	8/17	5:01	8/17	11:33		
JR東海	高山線	下呂駅～猪谷駅間	8/17	7:42			高山駅～飛騨一ノ宮駅間、土砂流入
		白川口駅～下呂駅間	8/17	13:23			
北近畿タンゴ鉄道	宮津線	豊岡駅～西舞鶴駅間	8/17	始発	8/17	12:14	
	宮福線	宮津駅～福知山駅間	8/17	始発	8/17	12:14	
		宮津駅～福知山駅間	8/17	19:15			
若桜鉄道	若桜線	全線	8/17	7:41	8/17	11:25	
長良川鉄道	越美南線	美濃市駅～郡上八幡駅間	8/18	始発			土砂流入

○自動車関係(8月18日7:00現在)

・現時点において被害情報なし

○海事関係(8月18日7:00現在)

- ・現時点において被害情報なし

○港湾関係(海岸保全施設を含む)(8月18日7:00現在)

- ・現時点において被害情報なし

○航空関係(8月18日7:00現在)

- ・現時点において空港施設等被害情報及び欠航便情報なし

○物流関係(8月18日7:00現在)

- ・現時点において被害情報なし

○下水道(8月18日7:00現在)

- ・京都府福知山市和久市ポンプ場(雨水)において浸水により運転停止。現在、可搬式ポンプによる応急対応中。
- ・京都府福知山市蛇ヶ端ポンプ場(汚水)において浸水により運転停止。現在、仮設ポンプ等手配中。
- ・京都府福知山市団畑ポンプ場(汚水)において浸水により運転停止。現在、仮設ポンプ等手配中。
- ・京都府福知山市日吉ヶ丘ポンプ場(汚水)において浸水により運転停止。現在、仮設ポンプ等手配中。

○公園(8月18日7:00現在)

- ・現時点において被害情報なし

○宅地(8月18日7:00現在)

- ・現時点において被害情報なし

○公営住宅関連(8月18日7:00現在)

- ・現時点において被害情報なし

○官庁施設(8月18日7:00現在)

- ・現時点において被害情報なし

○観光関係(8月18日7:00現在)

- ・現時点において被害情報なし

問合先：水管理・国土保全局防災課災害対策室 佐々木 代表：03-5253-8111 内線35-822 直通：03-5253-8461
--

8月15日からの大雨による被害状況等について(第2報)

※ これは速報であり、数値等は今後も変わることがある。

平成26年8月18日
9時30分現在
内閣府

今後の気象の見通しと発令中の避難勧告

【気象の見通し】

○暖かく湿った空気の影響で大気の状態が不安定となるため、東日本・西日本では、19日にかけて山沿いを中心に局地的に激しい雨の降る所がある見込み。

○日本海にある前線や暖かく湿った空気の影響で、九州を中心に19日にかけて大雨となる所がある見込み。

【発令中の避難勧告】※詳細はP4参照

- 石川県…七尾市
- 岐阜県…高山市
- 兵庫県…丹波市、宝塚市
- 徳島県…三好市

1. 気象状況(気象庁:8月18日08:00時点)

(1) 気象の概況

○15日から17日にかけて、本州付近に前線が停滞し、前線に向かって南から暖かく湿った空気が流れ込んだ。

○この影響で、東日本と西日本では広い範囲で大気の状態が非常に不安定となり、局地的に雷を伴って非常に激しい雨が降り、16日と17日の2日間に降った雨が、京都府福知山市や兵庫県丹波市等で観測史上1位を更新する等、近畿、北陸、東海地方を中心に大雨となった。

(2) 大雨等の観測状況(8月15日0時~8月18日8時)

・1時間降水量

京都府	京都	87.5ミリ	16日12時46分まで
長崎県	平戸	79.5ミリ	15日10時54分まで
長崎県	松浦	70.5ミリ	15日11時15分まで
京都府	京北	69.5ミリ	16日18時48分まで
滋賀県	南小松	66.5ミリ	15日22時24分まで
兵庫県	三田	66.0ミリ	16日12時50分まで
高知県	梶原	64.5ミリ	16日19時36分まで
高知県	魚梁瀬	64.0ミリ	16日14時09分まで
京都府	福知山	62.0ミリ	17日4時30分まで

鳥取県	岩井	61.5 ミリ	16日 8時13分まで
・ 24時間降水量			
京都府	福知山	303.5 ミリ	17日 5時50分まで
高知県	魚梁瀬	298.5 ミリ	16日 24時00分まで
兵庫県	柏原	259.0 ミリ	17日 14時10分まで
岐阜県	高山	247.5 ミリ	18日 2時30分まで
京都府	綾部	230.0 ミリ	17日 6時20分まで
高知県	須崎	223.5 ミリ	15日 13時40分まで
京都府	京北	222.0 ミリ	16日 21時40分まで
高知県	大柘	220.5 ミリ	16日 21時20分まで
石川県	羽咋	216.5 ミリ	17日 5時50分まで
滋賀県	南小松	203.5 ミリ	16日 21時20分まで

・ 期間降水量

高知県	魚梁瀬	432.5 ミリ
岐阜県	関市板取	388.0 ミリ
岐阜県	高山	384.0 ミリ
岐阜県	八幡	372.0 ミリ
京都府	福知山	357.5 ミリ
長野県	御嶽山	341.5 ミリ
岐阜県	船山	338.0 ミリ
高知県	繁藤	329.5 ミリ
高知県	大柘	322.0 ミリ
岐阜県	萩原	319.0 ミリ

2. 人的・物的被害の状況 (消防庁調べ：8月18日9:00現在)

都道府県名	人的被害				住家被害						非住家被害	
	死者 人	行方 不明者 人	負傷者		全壊 棟	半壊 棟	一部 破損 棟	床上 浸水 棟	床下 浸水 棟	合計 棟	公共 建物 棟	その 他 棟
			重傷 人	軽傷 人								
石川県	1							1	47	48		0
岐阜県									4	4		
滋賀県									76	76		
京都府	1						2	1	18	21		
大阪府									11	11		
兵庫県	2		1	2	1	1		113	731	846		
合計	4	0	1	2	1	1	2	115	887	1,006	0	0

<死者の状況> (消防庁調べ：8月18日9:00現在)

【石川県】

- ・羽咋市において、住宅裏山の土砂が崩壊し、崩れた土砂の下敷きとなった74歳女性の死亡を確認。(8月17日)

【京都府】

- ・京都市右京区において、土のう積み作業中の49歳男性が川に流され、搬送先の病院にて死亡を確認。(8月17日)

【兵庫県】

- ・川西市において、治山工事中の55歳男性が大雨に備え点検中に流され肋骨を負傷。救助されたが、搬送先の病院にて死亡を確認。(8月17日)
- ・丹波市において、崩れた土砂の下敷きとなった79歳男性を消防隊が救出後、死亡を確認(8月17日)

○その他の状況 (警察庁調べ：8月18日9:00現在)

<死者の状況>

【京都府】

- ・福知山市において、店舗駐車場に駐車中の車両内で心配停止状態の従業員(24歳男性)を発見したとの110番通報を受理。搬送先で死亡確認(災害との関連性について調査中)(8月17日)
- ・京都市右京区において、82歳男性が、自宅裏のため池に浮いているのを家人が発見し、搬送先で死亡確認(災害との関連性について調査中)(8月17日)

○孤立の状況 (内閣府調べ：8月17日16:00現在)

- ・兵庫県丹波市で大雨の影響で道路が寸断し、市島町にあるキャンプ場の宿泊客およそ250人が孤立。宿泊客は全員、キャンプ場内の安全な場所に避難したため、けがはない。

3. 避難状況（消防庁調べ：8月18日9:00現在）

都道府県名	市区町村名	避難指示				避難勧告				
		対象世帯数	対象人数	指示日時	解除日時	対象世帯数	対象人数	勧告日時	解除日時	
石川県	七尾市					1	3	8月17日 8時55分		
	小計（発令中）	0	0			1	3			
	小計	0	0			1	3			
岐阜県	岐阜市					970	2,438	8月17日 15時20分	8月17日 19時00分	
						確認中	確認中	8月17日 17時15分	8月17日 19時45分	
	高山市					33	120	8月17日 8時45分		
						97	299	8月17日 9時45分		
						771	1,878	8月17日 10時10分		
						1,048	2,726	8月17日 10時40分		
						1,683	4,320	8月17日 12時15分		
						1,484	3,803	8月17日 11時50分		
						230	479	8月17日 12時30分		
						2,363	6,076	8月17日 12時40分		
						412	1,264	8月17日 11時00分		
						216	713	8月17日 13時30分		
	関市					362	921	8月17日 14時00分		
						357	1,090	8月17日 14時20分		
						573	1,393	8月17日 15時00分		
		小計（発令中）	0	0		9,629	25,082			
	小計	0	0		11,867	31,002				
	滋賀県	大津市					148	298	8月16日 19時15分	8月16日 22時25分
		小計（発令中）	0	0			0	0		
		小計	0	0			148	298		
	京都府	京都市	700	1,697	8月16日 20時40分	8月17日 7時20分				
福知山市						1,402	3,535	8月16日 20時10分	8月17日 7時20分	
						34,170	77,038	8月17日 1時30分	8月18日 7時30分	
舞鶴市						1,604	3,822	8月17日 5時30分	8月18日 7時30分	
						1,927	4,112	8月17日 5時00分	8月17日 16時50分	
綾部市						53	138	8月16日 23時00分	8月17日 10時40分	
		528	1,585	8月17日 3時10分	8月17日 10時40分	528	1,585	8月16日 23時00分	8月17日 3時10分に避難指示に切替	
小計（発令中）	0	0			0	0		8月17日 3時50分に避難指示に切替		
小計	1,412	3,768			39,868	90,716				
大阪府	能勢町					5	5	8月16日 15時00分	8月17日 7時00分	
						6	確認中	8月16日 17時35分	8月17日 7時00分	
	小計（発令中）	0	0			0	0			
小計	0	0			11	5				

都道府県名	市区町村名	避難指示				避難勧告			
		対象世帯数	対象人数	指示日時	解除日時	対象世帯数	対象人数	勧告日時	解除日時
兵庫県	宝塚市					7	26	8月16日 13時00分	8月17日 9時00分
						5	18	8月16日 14時00分	
						11	25	8月16日 16時00分	8月17日 9時00分
	丹波市					2,259	6,037	8月17日 2時00分	
						673	1,791	8月17日 3時05分	
						1,643	4,458	8月17日 3時23分	
	小計(発令中)	0	0			4,580	12,304		
小計	0	0			4,598	12,355			
徳島県	三好市	1	2	8月16日 23時30分					
	小計(発令中)	1	2		0	0			
	小計	1	2		0	0			
合計(発令中)	1	2			14,210	37,389			
合計	1,413	3,770			56,493	134,379			

4. その他被害の状況

(1) 土砂災害(国土交通省調べ: 8月18日7:00現在)

○土石流等(1県で1件)

- ・岐阜県 1件(高山市1)

○地すべり

- ・現時点において、被害情報なし。

○がけ崩れ(4府県で5件)

- ・石川県 2件(羽咋市1、志賀町1)
- ・京都府 1件(福知山市1)
- ・兵庫県 1件(丹波市1)
- ・広島県 1件(庄原市1)

(2) 河川(国土交通省調べ: 8月18日7:00現在)

○国管理河川の出水状況

- ・現在、計画高水位を超えている河川 なし
- ・現在、はん濫危険水位を超えている河川 なし
- ・現在、避難判断水位を超えている河川 なし
- ・現在、はん濫注意水位を超えている河川 なし
- ・はん濫危険水位を超えたが現在下回った河川 1水系1河川(由良川水系由良川)

(3) 道路 (国土交通省調べ : 8月18日7:00現在)

・高速道路の通行止め状況 : 1 区間

○印は規制中箇所

路線名	区間名	被災状況	備考
○ 舞鶴自動車道	アヤベ 綾部IC ~ フクチャマ 福知山 IC	土砂流出	<ul style="list-style-type: none"> ・通行止開始日時 : 8月17日12:30~ ・人身物損なし、孤立なし、迂回路あり ・事前通行規制内 (8/17 1:30~) での被災

※雨量規制等による通行止め : なし

・直轄国道の通行止め状況 : 0 区間

路線名	区間名	被災状況	備考
国道9号	キョウトフ フクチャマシ 京都府福知山市 オサダノチョウ 長田野町	法面崩壊	<ul style="list-style-type: none"> ・通行止開始日時 : 8月17日2:45~ ・人身物損確認中、孤立なし、迂回路確認中 ・通行止め解除日時 : 8月17日14:45 (片側交互通行へ移行) ・通行止開始日時 : 8月17日19:45~ ・通行止め解除日時 : 8月18日3:30~ (片側交互通行へ移行)
国道9号	キョウトフ フクチャマシ ホリ 京都府福知山市堀	路面冠水	<ul style="list-style-type: none"> ・通行止開始日時 : 8月17日2:13~ ・人身なし、物損確認中、孤立なし、迂回路確認中 ・通行止め解除日時 : 8月17日13:00 下り線 (至豊岡) ・通行止め解除日時 : 8月17日14:45 上り線 (至京都)
国道483号 北近畿豊岡自動車道	ヒコウゴケン タンバシ ヒカミチョウ 兵庫県丹波市氷上町 イチベ ヒカミ デイリダテ 市辺 氷上IC出入口	路面冠水	<ul style="list-style-type: none"> ・通行止開始日時 : 8月17日4:20~ ・人身物損なし、孤立なし、迂回路なし ・通行止め解除日時 : 入口 8月17日10:40 出口 8月17日11:20

・都道府県管理国道の通行止め状況 : 6 区間

○印は規制中箇所

路線名	区間名	被災状況	備考
○ 国道249号	イシカワケンハウイケンシカマチ シミズイマエ 石川県 羽咋郡志賀町清水今江	法面崩落	<ul style="list-style-type: none"> ・通行止開始日時 : 8月17日6:30~ ・人身物損なし、孤立なし、迂回路あり ・通行止解除日時 : 8月17日17:00
○ 国道152号	シズオカケンハママツシテンリュウクタツヤマ 静岡県 浜松市天竜区 龍山	法面崩落	<ul style="list-style-type: none"> ・通行止開始日時 : 8月16日2:00~ ・人身物損なし、孤立なし、迂回路あり

	チヨウ セジリ 町 瀬尻		
○	国道 257 号 ギフ ケンダロシ ウマゼ クロイン 岐阜県下呂市馬瀬黒石	路面冠水	・ <u>通行止開始日時:8月17日11:00~</u> ・ <u>人身物損なし、孤立なし、迂回路なし</u>
○	国道 175 号 ヨウカイテ ハシ (八日市橋) ヒヨゴケンタンバシイチジマチヨウキオカモト 兵庫県丹波市市島町北岡本	河川増水による 橋台洗堀 (橋が傾く)	・ <u>通行止開始日時:8月17日4:15~</u> ・ <u>人身物損なし、孤立なし、迂回路あり</u>
○	国道 175 号 キョウトフ フクチヤマシ シモアマツ 京都府福知山市下天湊~ オオエマチ キタアリジ 大江町北有路	路面冠水	・ <u>通行止開始日時:8月17日2:00~</u> ・ <u>人身物損なし、孤立なし、迂回路あり</u>
	国道 477 号 キョウトシウキョウケイホクシュウザンチヨウニシチ 京都市右京区京北周山町西丁田 ウキョウケイホクユヅキチヨウボウノシタ ~右京区京北弓槻町坊ノ下	路面冠水	・ <u>通行止開始日時:8月16日19:00~</u> ・ <u>人身物損なし、孤立なし、迂回路あり</u> ・ <u>通行止解除日時:8月17日13:30</u>
○	国道 162 号 キョウトシウキョウケイホクカミユゲチヨウヒガシナ 京都市右京区京北上弓削町東中筋 ~ ウキョウケイホクカミユゲチヨウヒラタニグチ 右京区京北上弓削町平谷口	崩土	・ <u>通行止開始日時:8月16日19:00~</u> ・ <u>人身物損なし、孤立なし、迂回路あり</u>
○	国道 439 号 コウチケンアガワケンニヨドガワチヨウモリ 高知県吾川郡仁淀川町森	崩土	・ <u>通行止開始日時:8月16日21:00~</u> ・ <u>人身物損なし、孤立なし、迂回路あり</u>

・ 都道府県道の通行止め状況

現在、38 区間で通行止め

徳島県 : 1 区間(法面崩落 1)

京都府 : 14 区間(法面崩落等 3、路肩崩落 1、冠水 10)

兵庫県 : 3 区間(法面崩落 1、路面崩壊 1、冠水 1)

滋賀県 : 0 区間

京都市 : 10 区間(法面崩落等 7、路肩崩落 2、冠水 1)

石川県 : 4 区間(法面崩落 4)

岐阜県 : 5 区間(法面崩落等 2、冠水 3)

浜松市 : 1 区間(法面崩落等 1)

(4) 交通機関

○鉄道（国土交通省調べ：8月18日7:00現在）

・現在、4事業者5路線で運転休止

事業者名	線名	運転休止区間	運転休止		運転再開		主な被害状況等
JR西日本	福知山線	篠山口駅～福知山駅間	8/16	20:24			福知山駅～丹波竹田駅間、 道床流出・線路冠水 福知山駅～市島駅間、踏切 故障市島駅、駅冠水 丹波竹田駅、駅冠水
	山陰線	園部駅～綾部駅間	8/17	0:13	8/18	始発	
		綾部駅～和田山駅間					高津駅冠水、高津駅構内高 圧配電線断線
	舞鶴線	綾部駅～東舞鶴駅間	8/17	始発	8/18	始発	
	高山線	遠星駅～楡原駅間	8/17	7:47	8/17	10:25	
	越美北線	越前東郷駅～越前高田駅 間	8/17	9:33	8/17	11:05	
	小浜線	三方駅～上中駅間	8/17	9:11	8/17	12:05	
	城端線	戸出駅～福野駅間	8/17	7:32	8/17	10:16	
	姫新線	津山駅～新見駅間	8/17	6:25	8/17	9:46	
	木次線	宍道駅～備後落合駅間	8/17	8:04	8/17	14:05	
三江線	口羽駅～三次駅間	8/17	5:01	8/17	11:33		
JR東海	高山線	下呂駅～猪谷駅間	8/17	7:42			高山駅～飛騨一ノ宮駅間、土 砂流入
		白川口駅～下呂駅間	8/17	13:23	-	-	
北近畿タンゴ鉄道	宮津線	豊岡駅～西舞鶴駅間	8/17	始発	8/17	12:14	
	宮福線	宮津駅～福知山駅間	8/17	始発	8/17	12:14	
		宮津駅～福知山駅間	8/17	19:15	-	-	
若桜鉄道	若桜線	全線	8/17	7:41	8/17	11:25	
長良川鉄道	越美南線	美濃市駅～郡上八幡駅間	8/18	始発			土砂流入

5. 政府の対応

(1) 関係省庁連絡会議等の開催

- ・関係省庁による連絡会議を開催し、今後の気象状況の見通し及び各省庁の対応状況について情報共有を行った(8月17日13:00)。

(2) 自衛隊の災害派遣

【兵庫県における人命救助(行方不明者捜索)活動】

- ・兵庫県知事から人命救助に係る災害派遣要請(8月17日03:35)
- ・県及び市との調整により、人命救助(道路の啓開)は県による対応が可能であることから、同町徳尾において行方不明者捜索活動を実施(8月17日08:56)
- ・撤収要請(8月17日15:26)

【京都府における人命救助活動】

- ・京都府知事から人命救助に係る災害派遣要請(8月17日07:05)
- ・福知山市堀地区において人命救助活動を実施(8月17日08:35)
- ・撤収要請(8月17日16:50)

(3) 災害救助法の適用

- ・平成26年8月15日からの大雨等により、多数の者が生命又は身体に危害を受け、又は受けるおそれが生じており、継続的に救助を必要としているため。

京都府：福知山市(8月17日適用)

兵庫県：丹波市(8月17日適用)

6. 各省庁の対応

(1) 内閣府の対応

- ・内閣府情報連絡室を設置し、情報収集体制を強化(8月17日7:00)

(2) 警察庁の対応

- ・関係管区警察局や府県警察との連絡体制を強化し、被害情報の収集等を実施。

(3) 消防庁の対応

- ・災害対策室設置(8月17日13:00)
- ・各都道府県に対し、今後の気象情報を注視し、対策等について万全を期すよう通知を発出(8月17日16:00)

(4) 海上保安庁の対応

- ・気象警報等に留意の上、情報収集及び地方自治体等との連絡を密にしつつ、即応態勢を維持。

(5) 金融庁の対応

- ・災害救助法の適用決定を受け、京都府内の関係金融機関等に対し、財務省近畿財務局京都財務事務所長と日本銀行京都支店長の連名で「8月15日からの大雨にかかるとる災害に対する金融上の措置について」を発出し、預金の払戻時の柔軟な取扱い等、被災者の便宜を考慮した適時的確な措置を講ずるよう要請(8月17日)

- ・災害救助法の適用決定を受け、兵庫県内の関係金融機関等に対し、財務省近畿財務局神戸財務事務所長と日本銀行神戸支店長の連名で「8月15日からの大雨にかかる災害に対する金融上の措置について」を発出し、預金の払戻時の柔軟な取扱い等、被災者の便宜を考慮した適時的確な措置を講ずるよう要請（8月17日）

(6) 国土交通省の対応

○リエゾンの派遣

- ・近畿地方整備局より、京都府、兵庫県、福知山市、丹波市へそれぞれ1名派遣（8月17日～18日）。

○TEC-FORCEの派遣

- ・近畿地方整備局より、被災状況調査のため、福知山市へ16名を派遣予定。（8月18日）

○各地整備毎の実出動台数（台）（8月18日7:00現在）

機械名	北陸地整	近畿地整	合計
排水ポンプ車	1	19	20
照明車	1	10	11
Ku-SAT	1	2	3
合計	3	31	34

(7) 気象庁の対応

- ・気象庁として、引き続き気象状況の把握と情報発信に努める。

平成26年8月18日

関係省庁災害対策会議

確認事項

8月15日からの大雨による被害への対応にあたって、以下のとおり、対応に万全を期することとする。

- 1 被害状況等の迅速な把握、関係省庁間での情報共有に努め、災害応急対策に全力を挙げること
- 2 被災した地域における被害の拡大防止に努めるとともに、必要に応じて、応急復旧等、適切な対応を取ること