

# 台風第8号等に係る関係省庁災害警戒会議(第3回)

## 議 事 次 第

日時：平成26年7月8日(火) 16:00～

場所：合同庁舎8号館3階災害対策本部会議室

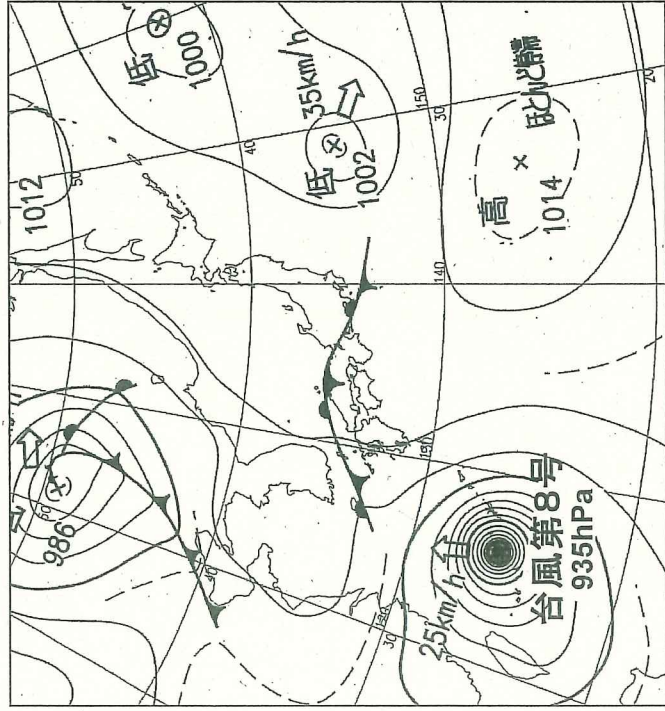
1. 古屋内閣府特命担当大臣(防災)挨拶
2. 今後の気象の見込みについて
3. 各省庁の対応状況について
4. その他



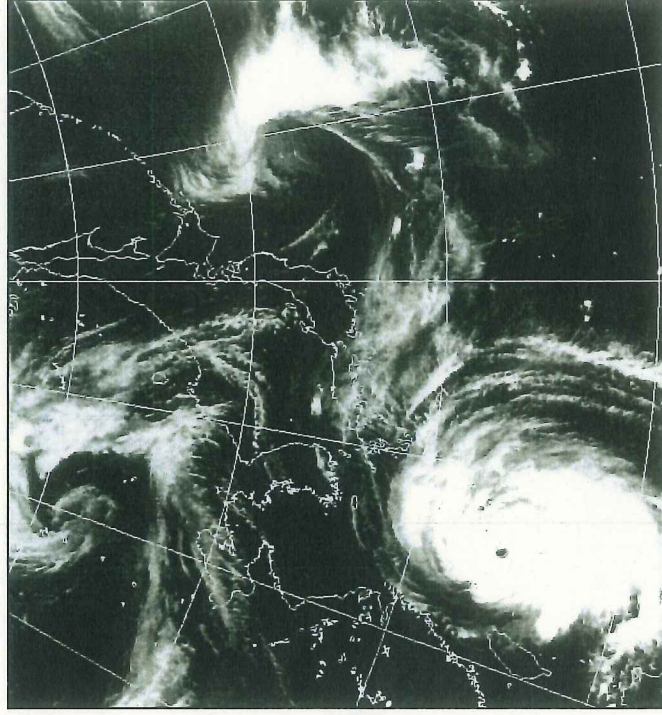
# 台風第8号について

1 気象庁

- 大型で非常に強い台風第8号は、8日午後2時現在、沖縄本島の西にあって、北に進んでいる。
- 沖縄地方には、暴風、波浪、高潮、大雨の特別警報を発表している。引き続き厳重な警戒が必要。
- 沖縄地方の特別警報は、明朝にかけて注意報などに切り替える見込みだが、その後も強い風等に注意。
- 台風第8号は、今後もし強い勢力を保ったまま、明後日10日には九州に接近し、12日にかけて日本列島に沿って東に進む見込み。
- 今後、台風周辺の湿った南風の影響で、梅雨前線付近や、南に向いた斜面で雨量がかなり多くなる見込み。大雨に厳重な警戒が必要。また、暴風、高波、高潮にも警戒が必要。



気象庁 地上天気図 7月8日12時



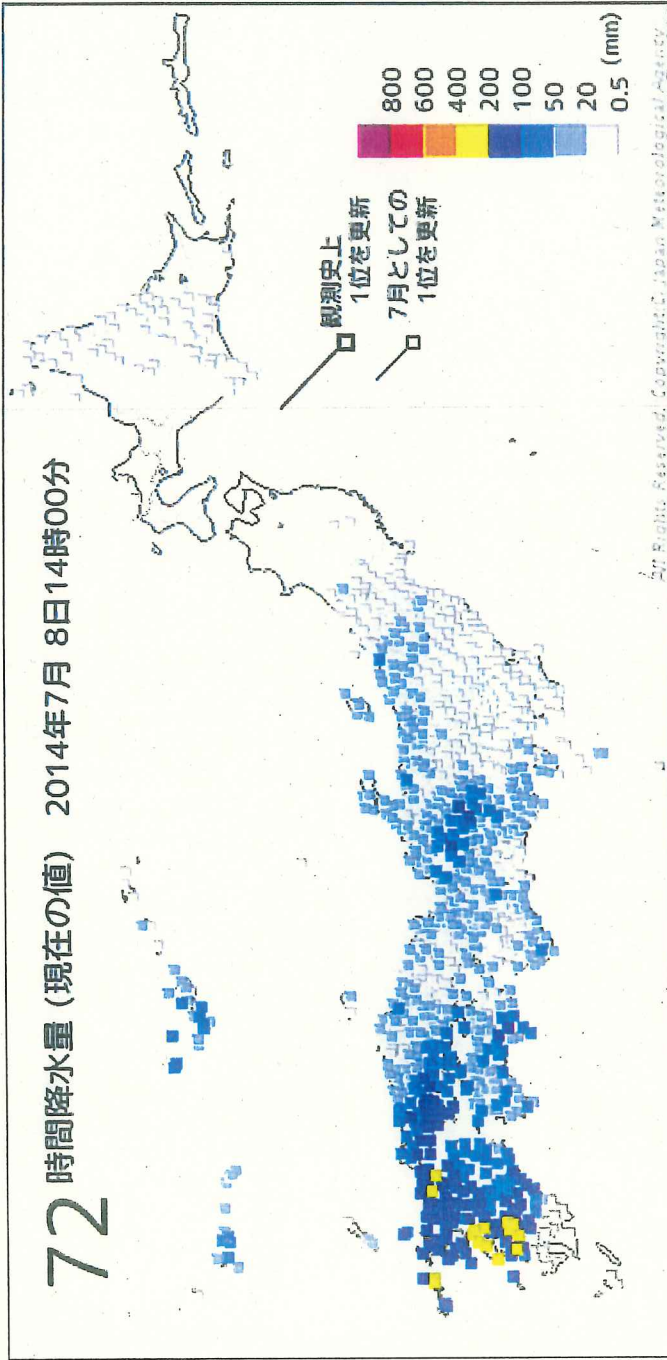
衛星画像(赤外) 7月8日12時

# 特別警報の発表状況

7月8日15時時点

発表日時	対象府県と特別警報の種類
7月7日18時20分	宮古島地方 暴風、波浪特別警報
7月7日21時11分	沖縄本島地方 波浪特別警報
7月8日00時20分	沖縄本島地方 暴風、波浪特別警報
7月8日05時10分	宮古島地方 暴風、波浪、高潮特別警報
7月8日10時54分	沖縄本島地方 暴風、波浪、高潮特別警報
7月8日14時12分	沖縄本島地方 大雨、暴風、波浪、高潮特別警報

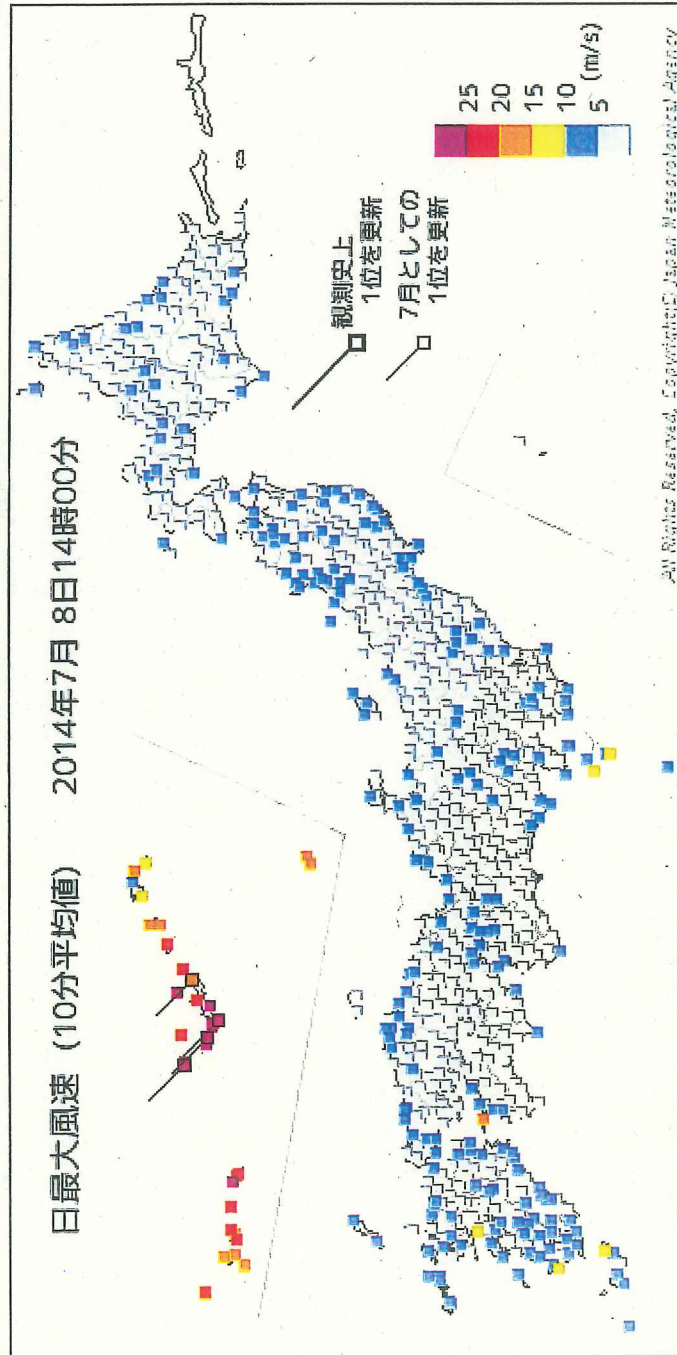
# 降水の状況



72時間降水量 現在の値(5mm以上のみ) 14時00分現在

順位	都道府県	地点	観測値 mm	昨日までの 観測史上1位の値		昨日までの 7月の1位の値		統計開始年	備考
				mm	年月日	mm	年月日		
1	熊本県	牛深*	374.0	522	2006/07/23	522	2006/07/23	1976年	
2	熊本県	本渡	279.0	490	1997/07/10	490	1997/07/10	1976年	
3	長崎県	島原	274.0	387	2006/07/24	387	2006/07/24	2006年	
4	長崎県	口之津	267.0	482 ]	1982/07/26	482 ]	1982/07/26	1976年	
5	鹿児島県	紫尾山	254.5	1113	2006/07/23	1113	2006/07/23	1976年	
6	長崎県	雲仙岳*	233.0	529	2006/07/24	529	2006/07/24	2002年	
7	福岡県	行橋	231.0	437.5	2010/07/15	437.5	2010/07/15	1976年	
8	熊本県	人吉*	226.0	661	2006/07/23	661	2006/07/23	1976年	
9	熊本県	山江	218.0	721	2006/07/23	721	2006/07/23	1990年	
10	福岡県	飯塚*	213.5	568.0	2009/07/27	568.0	2009/07/27	1976年	

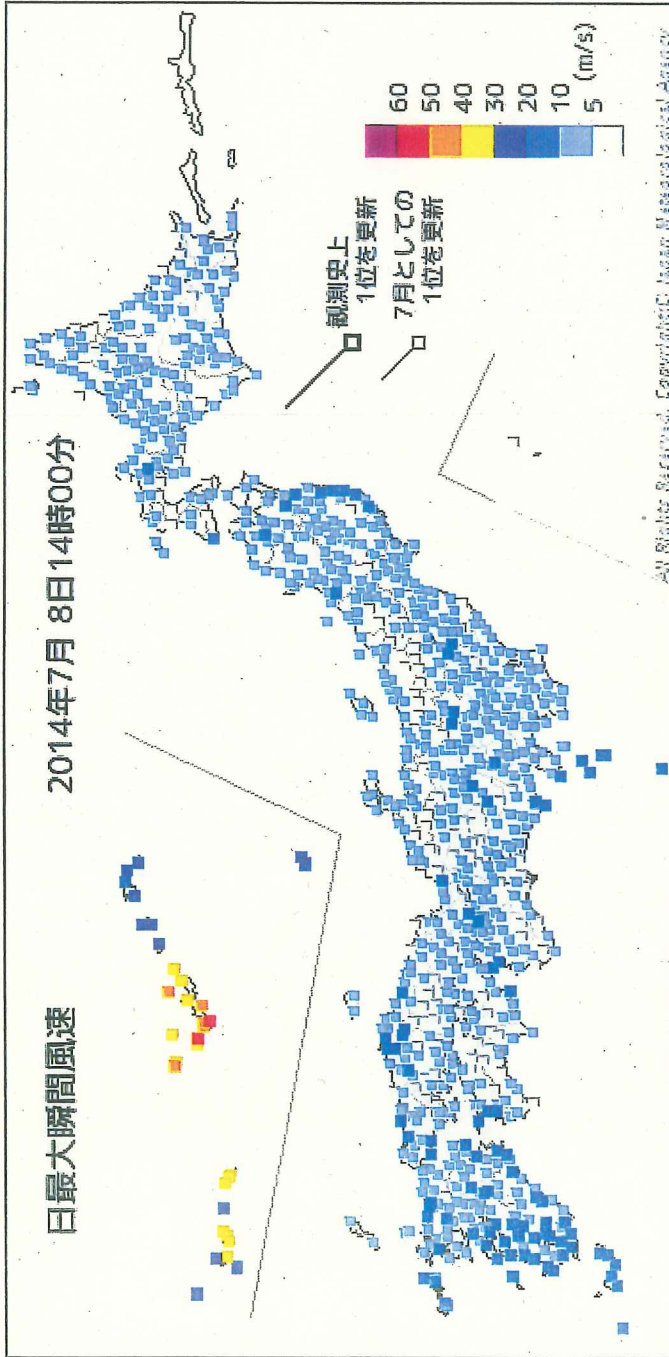
# 風の状況



日最大風速

順位	都道府県	地点	観測値		昨日までの観測史上1位の値		昨日までの7月の1位の値		統計開始年	備考
			m/s	風向	時分	m/s	風向	年月日		
1	沖縄県	渡嘉敷	35.3	南東	09:55	37	欠測	1987/08/30	1991/07/27	(7月の1位の値を更新)
2	沖縄県	北原	34.6	東南東	11:53	48	北北東	2007/09/14	2006/07/09	(7月の1位の値を更新)
3	沖縄県	糸数	32.6	南南東	12:53	38	北東	1991/09/13	2007/07/13	(7月の1位の値を更新)
4	沖縄県	宮城島	31.0	南東	13:12	40.5	北北東	2012/09/16	2013/07/12	
5	沖縄県	那覇*	29.2	南東	13:01	49.5	東北東	1949/06/20	1949/07/23	
6	沖縄県	伊是名	27.0	南東	12:59	39.7	東	2010/08/31	2007/07/13	
7	沖縄県	下地	26.7	北北東	02:30	49	北西	2003/09/11	2013/07/12	
8	沖縄県	安次嶺	26.5	南東	13:15	40.9	南南西	2011/05/28	2007/07/13	
9	沖縄県	久米島*	25.7	東南東	12:07	43.7	南東	1968/09/23	1974/07/05	
10	沖縄県	慶良間	25.4	東	05:20	39.1	南	2011/05/28	2007/07/13	

# 風の状況



日最大瞬間風速

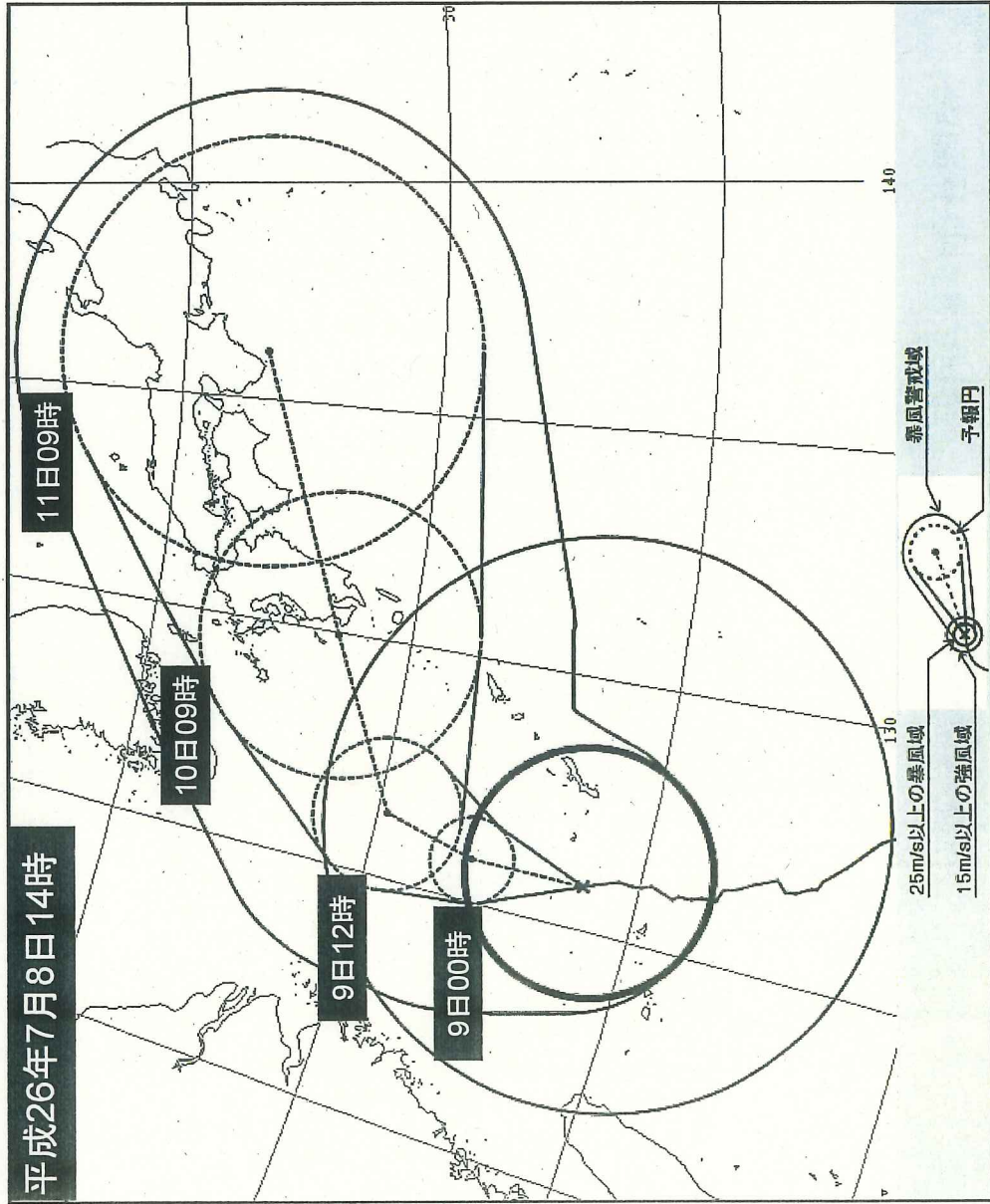
順位	都道府県	地点	観測値		昨日までの観測史上1位の値		昨日までの7月の1位の値		統計開始年	備考			
			m/s	風向	時分	m/s	風向	年月日			m/s	風向	年月日
1	沖縄県	渡嘉敷	53.0	南南東	13:58	58.9	南東	2012/08/29	35.0	東南東	2014/07/07	2008年	
2	沖縄県	糸数	50.1	南東	11:11	55.6	南東	2012/09/29	37.2	南東	2014/07/07	2009年	
3	沖縄県	宮城島	48.1	南東	10:52	62.6	西北西	2012/09/29	21.8	南南東	2014/07/07	2008年	
4	沖縄県	那覇*	47.0	南東	11:04	73.6	南	1956/09/08	56.3	東南東	2007/07/13	1953年	
5	沖縄県	北原	46.3	南東	11:38	55.0	北北西	2012/09/29	25.2	東南東	2014/07/07	2009年	
6	沖縄県	安次嶺	43.7	南東	13:07	52.0	西北西	2012/09/29	30.3	南南東	2014/07/07	2009年	
7	沖縄県	伊是名	40.8	南東	12:50	56.4	東	2010/08/31	27.6	南南西	2010/07/01	2008年	
8	沖縄県	名護*	39.7	南南東	13:17	57.9	北西	2002/09/04	50.9	南東	2007/07/13	1972年	
9	沖縄県	粟国	39.1	南東	13:46	46.3	北北西	2012/09/29	18.0	東	2013/07/12	2009年	
10	沖縄県	興	37.2	南東	13:29	55.3	東	2012/09/16	20.8	東南東	2013/07/12	2008年	

# 台風第8号の進路予想(3日先まで)

## 台風第8号 進路予想図 7月8日14時

台風第8号 (ノギリ) 平成26年07月08日14時45分発表

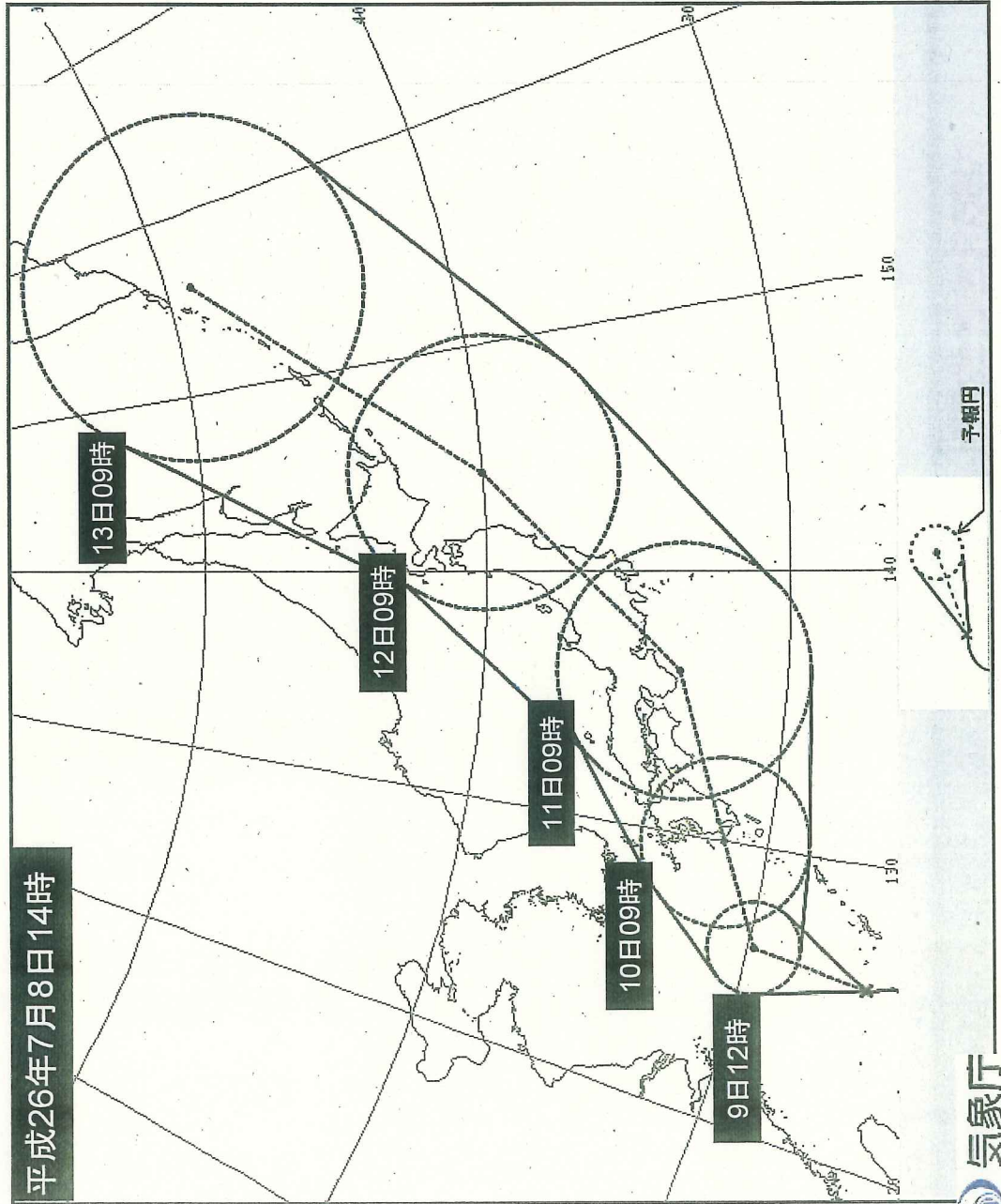
<b>&lt;08日14時現在の状況&gt;</b> 大型 非常に強い 久米島の西約100km 北緯 26度 10分(26.2度) 東経 125度 50分(125.8度) 北 30km/h 98hPa 50m/s 70m/s 東側 280km 西側 220km 東側 700km 西側 440km	
<b>&lt;09日00時の予報&gt;</b> 非常に強い 東シナ海 北緯 28度 06分(28.1度) 東経 125度 50分(125.8度) 北 20km/h 94hPa 45m/s 60m/s 90km 東側 370km 西側 310km	
<b>&lt;09日12時の予報&gt;</b> 強い 東シナ海 北緯 29度 50分(29.8度) 東経 126度 20分(126.3度) 北 15km/h 950hPa 40m/s 60m/s 160km 東側 410km 西側 360km	
<b>&lt;10日00時の予報&gt;</b> 強い 九州の西 北緯 31度 25分(31.4度) 東経 129度 55分(129.9度) 東北東 19km/h 960hPa 40m/s 55m/s 300km 南風側 500km 北西側 440km	
<b>&lt;11日00時の予報&gt;</b> 強い 近畿地方 北緯 39度 25分(39.4度) 東経 136度 05分(136.1度) 東北東 26km/h 980hPa 30m/s 40m/s 460km 全域 560km	





# 台風第8号の進路予報(5日先まで)

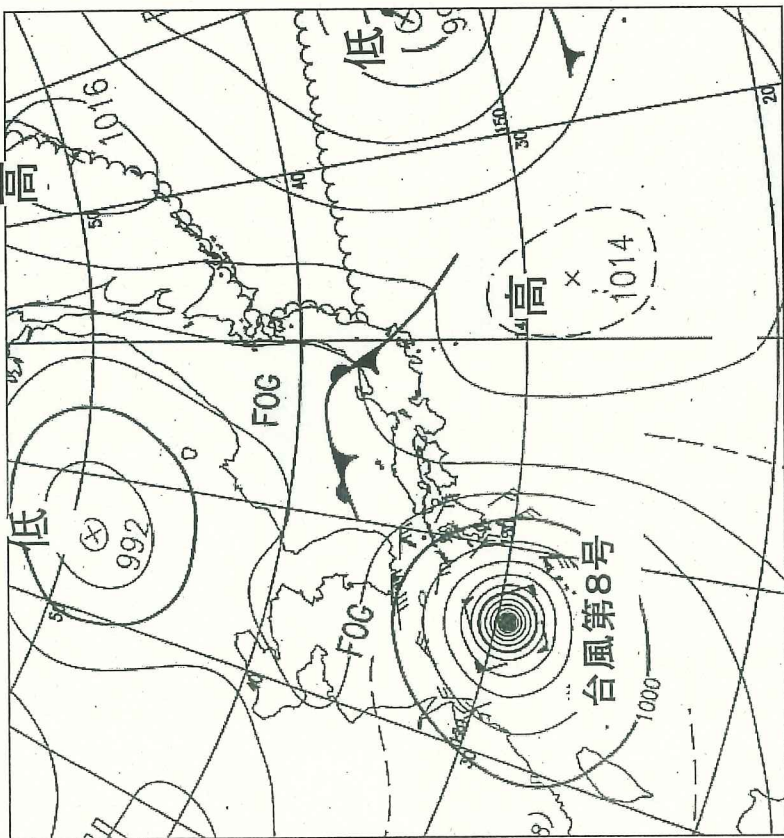
## 台風第8号 進路予想図 7月8日14時



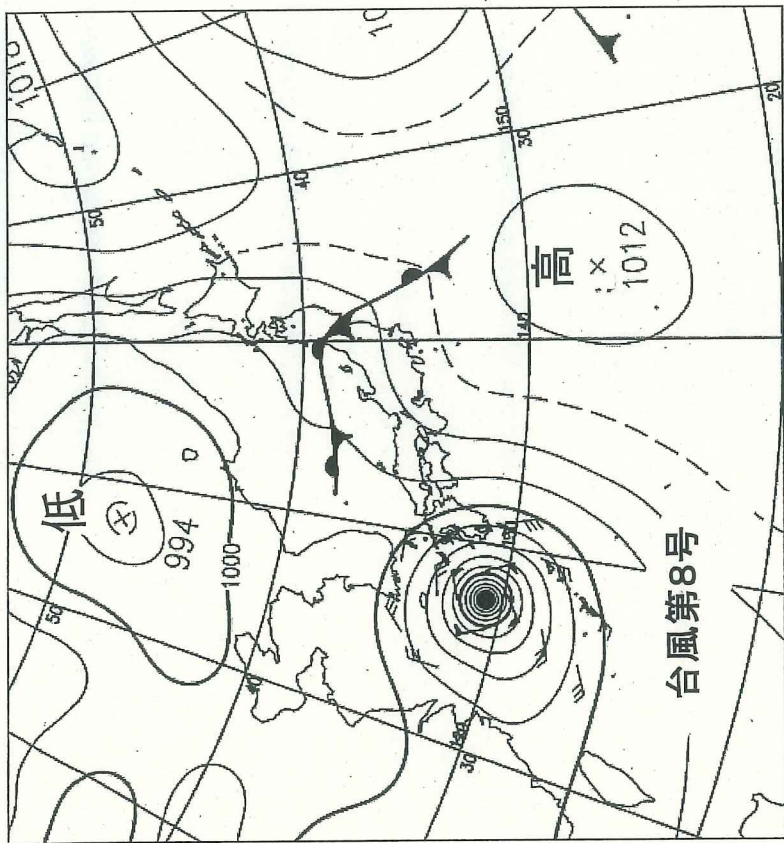
台風第8号 (シガリー)平成26年07月08日 14時45分 発表

08日 14時の観測	
大きさ	大雲
強さ	非常に強い
存在地域	久米島の西約100km
中心位置	北緯 26度 10分(26.2度) 東経 125度 50分(125.8度)
進行方向、速さ	北 30km/h
中心気圧	935hPa
最大付近の最大風速	50m/s
最大瞬間風速	70m/s
25m/s以上の暴風域	東側 280km 西側 220km
15m/s以上の強風域	真側 700km 西側 440km
<09日 09時の予報>	
強さ	強い
存在地域	真ソノ海
進行方向、速さ	北 15km/h
中心気圧	950hPa
中心付近の最大風速	40m/s
最大瞬間風速	60m/s
予報円の半径	160km
暴風警戒域	真側 410km 西側 350km
<10日 09時の予報>	
強さ	強い
存在地域	九州の西
進行方向、速さ	真北東 16km/h
中心気圧	960hPa
中心付近の最大風速	40m/s
最大瞬間風速	55m/s
予報円の半径	300km
暴風警戒域	南東側 500km 北西側 440km
<11日 09時の予報>	
強さ	-
存在地域	近畿地方
進行方向、速さ	真北東 28km/h
中心気圧	980hPa
中心付近の最大風速	30m/s
最大瞬間風速	40m/s
予報円の半径	460km
暴風警戒域	全域 560km
<12日 09時の予報>	
存在地域	三陸沖
進行方向、速さ	北東 45km/h
予報円の半径	520km
<13日 09時の予報>	
存在地域	千島近海
進行方向、速さ	北東 55km/h
予報円の半径	700km

# 予想天気図



予想天気図(7月9日09時)



予想天気図(7月9日21時)

# 量的予想

## ■ 暴風

台風第8号は、非常に強い勢力を保って8日夕方には沖縄本島に最も近づく見込み。9日にかけて予想される最大風速(最大瞬間風速)

沖縄地方	45メートル(65メートル)
九州南部・奄美地方	25メートル(35メートル)
九州北部地方	24メートル(35メートル)

## ■ 高波

沖縄地方の海上では猛烈なしけとなっており、奄美地方の海上でも大しけとなっている。九州南部では8日夜遅くから、九州北部地方や四国地方でも9日には大しけとなる見込み。

9日にかけて予想される波の高さ

沖縄地方	14メートル、奄美地方	11メートル
九州南部	10メートル、九州北部地方	9メートル
四国地方	6メートル	

近畿地方や東日本の太平洋側でも、台風からのうねりが入り、波が高くなっている。

## ■ 大雨・雷・突風

沖縄・奄美地方では、台風に伴う発達した雨雲がかかり、9日にかけて非常に激しい雨が降る見込み。西日本でも、台風の北上に伴い10日にかけて、太平洋側を中心に大雨となるおそれがある。

9日12時までの24時間に予想される雨量(多い所)

沖縄地方、九州南部・奄美地方	200ミリ、四国地方	80ミリ
10日にかけても大雨となり、9日12時から10日12時までの24時間に予想される雨量(多い所)	九州南部、四国地方	300から500ミリ

落雷や竜巻などの激しい突風にも注意が必要。

## ■ 高潮

沖縄地方では、台風の接近に伴い潮位がかなり高くなっている。

7月12日の満月の前後は大潮の時期にあたり、西日本と東日本から北日本にかけての太平洋沿岸では、満潮の時間帯を中心に潮位が高くなる。

## 台風第8号及び梅雨前線の影響に伴う7月6日からの 大雨等による被害状況等について（第4報）

平成26年7月8日（火）14時00分  
消 防 庁 災 害 対 策 室  
※下線部は前回からの変更箇所

### 1 気象の状況（気象庁情報）

- ・ 沖縄県宮古島地方に暴風、波浪及び高潮の特別警報発令。
- ・ 沖縄県沖縄本島地方に暴風、波浪及び高潮の特別警報発令。
- ・ 大型で非常に強い台風第8号は、8日12時には久米島の西南西約110kmにあって、およそ時速25kmで北へ進んでいる。中心気圧935hPa、中心付近の最大風速は5.0m/s、最大瞬間風速7.0m/sで、中心の東側280km以内と西側220km以内では風速2.5m/s以上の暴風となっている。
- ・ 大型で非常に強い台風第8号は、非常に強い勢力を保持して8日夕方には沖縄本島に最も近く見込み。
- ・ 台風は、その後、東シナ海を北上しながら次第に勢力を落としますが、10日は強い勢力で暴風域を伴って九州に接近し上陸するおそれがある。
- ・ 梅雨前線の活動により、九州地方を中心に、6日から断続的に大雨となった。
- ・ 梅雨前線が東シナ海から西日本を通って東日本にのびており、西日本を中心に積乱雲が発達している。前線に向かって暖かく湿った空気が流れ込み、8日にかけて西日本と東日本では大気の状態が非常に不安定となる見込み。

### 2 被害状況（7月6日以降）

都道府県名	人的被害				住家被害					非住家被害	
	死者	行方不明者	負傷者		全壊	半壊	一部破損	床上浸水	床下浸水	公共建物	その他
			重傷	軽傷							
人	人	人	人	棟	棟	棟	棟	棟	棟	棟	
広島県							1				
福岡県				2			2	21			1
長崎県							1	1	5		
熊本県							1	1	15		
鹿児島県							2	2			
合 計	0	0	0	2	0	0	7	4	43	0	1

### 3 避難状況（7月6日以降）

都道府県名	市区町村名	避難指示				避難勧告			
		対象世帯数	対象人数	指示日時	解除日時	対象世帯数	対象人数	勧告日時	解除日時
福岡県	行橋市					11	20	7月7日 18時30分	7月8日 8時00分
	苅田町					148	349	7月7日 18時15分	7月7日 19時45分
	みやこ町					400	1,000	7月7日 18時00分	7月7日 21時00分
	小計（合中）	0	0			0	0		
	小計	0	0			559	1,369		
熊本県	天草市					37,666	87,327	7月7日 4時00分	7月7日 18時40分
	苓北町					487	1,229	7月7日 4時00分	7月7日 14時30分
	小計（合中）	0	0			0	0		
	小計	0	0			38,153	88,556		
鹿児島県	伊佐市					8	20	7月6日 20時40分	7月6日 22時00分
	小計（合中）	0	0			0	0		
	小計	0	0			8	20		

都道府県名	市区町村名	避難指示				避難勧告			
		対象世帯数	対象人数	指示日時	解除日時	対象世帯数	対象人数	勧告日時	解除日時
沖縄県	那覇市					確認中	確認中	7月8日 11時40分	
	宜野湾市					40,913	95,309	7月8日 8時00分	
	清添市					46,458	113,760	7月8日 10時30分	
	沖縄市					56,687	138,659	7月8日 10時00分	
	うるま市					1,681	3,400	7月8日 12時00分	
	宮古島市					25,116	54,701	7月7日 22時00分	
	南城市					15,516	42,005	7月8日 7時10分	
	恩納村					4,806	10,801	7月8日 13時00分	
	北谷町					11,421	28,673	7月8日 10時00分	
	北中城村					6,500	16,749	7月8日 11時00分	
	西原町					13,661	35,162	7月8日 9時45分	
	座間味村					550	932	7月7日 20時20分	
	粟国村					457	761	7月8日 10時35分	
	伊是名村					791	1,558	7月8日 6時00分	
	久米島町					3,935	8,331	7月8日 9時40分	
	小計(発令中)	0	0			228,492	550,801		
	小計	0	0			228,492	550,801		
合計(発令中)	0	0			228,492	550,801			
合計	0	0			267,212	640,746			

4 都道府県における災害対策本部の設置状況

広島県 7月7日 11時05分 広島県災害対策本部設置 → 8日 8時00分廃止  
 沖縄県 7月7日 16時13分 沖縄県災害対策本部設置

5 消防庁の対応

7月7日 9時00分 応急対策室長を長とする災害対策室設置  
 9時00分 関係省庁災害警戒会議に応急対策室長が出席  
 15時25分 沖縄県、九州地方各県、中国地方各県に対し、「梅雨前線による大雨及び台風第8号警戒情報」を発出  
 18時00分 第2回関係省庁災害警戒会議に防災課長が出席  
 19時30分 台風第8号接近に伴う総理指示の内容について、防災課長名で都道府県に事務連絡を発出

問い合わせ先  
 消防庁災害対策室  
 五十嵐・安西・原・近藤  
 TEL 03-5253-7527  
 FAX 03-5253-7537

26. 7. 8 1400 現在  
防 衛 省

平成26年台風第8号に係る防衛省・自衛隊の対応状況等

7日(月)

1820 防衛省災害対策連絡室設置(長:運用企画局事態対処課長)

1908 関係幹部会議(長:若宮政務官)

参加:次官、運用企画局長、統幕災害対策調整官

(1916 若宮政務官の指示)

- ・自治体及び関係省庁と緊密に連携し、情報収集に努めること。
- ・被害が発生した場合に備え、万全な準備態勢を確立すること。

※ 陸自西部方面隊は、逐次情報所を開設するなど情報収集態勢を強化

# 6 総務省

平成 26 年 7 月 8 日(火)14:00 現在

総 務 省

台風第 8 号及び梅雨前線の影響に伴う大雨等による被害状況について (第 2 報)

## I 被害状況

### 1. 通信関係

(8:00 現在)

	事業者(サービス名)	被害状況等
固定電話	NTT 東日本	・被害なし。
	NTT 西日本	・被害なし。
	NTT コミュニケーションズ	・被害なし。
	KDDI	・被害なし。
	ソフトバンクテレコム	・被害なし。
携帯電話等	NTT ドコモ	・ 22 → 7 局 (島根県: 1 局 → 復旧、広島県: 1 局 → 復旧、山口県: 2 局 → 復旧、徳島県: 1 局、愛媛県: 1 局、福岡県: 4 → 2 局、佐賀県: 1 局 → 復旧、長崎県: 2 局 → 復旧、熊本県: 9 → 3 局、宮崎県: 1 局 → 復旧) が停波。
	KDDI (au)	・ 3 局 (大分県: 2 局、沖縄県: 1 局) が停波。
	ソフトバンクモバイル	・ 16 → 15 局 (島根県: 2 → 1 局、広島県: 5 → 4 局、山口県: 1 → 2 局、愛媛県: 4 局、福岡県: 2 → 1 局、熊本県: 3 局 → 復旧、大分県: 1 局 → 復旧、鹿児島県: 2 局 → 復旧、沖縄県: 3 局) が停波。
	イー・アクセス	・ 2 → 5 局 (広島県: 2 → 3 局、愛媛県: 1 局、福岡県: 1 局) が停波。
	ウィルコム	・ 16 局 (沖縄県) が停波。
	UQ コミュニケーションズ	・ 21 → 22 局 (広島県: 9 → 8 局、山口県: 7 → 2 局、愛媛県: 4 局、福岡県: 2 → 3 局、長崎県: 2 → 3 局、大分県: 1 局、沖縄県: 1 局) が停波。
	ワイヤレスIPフォン	・ 2 局 (熊本県) が停波。

#### ・ 災害用伝言サービス

7/7 16:00 より、災害用伝言ダイヤル(171)、災害用伝言板、災害用伝言板(web171)及び災害用音声お届けサービスを提供中。

## 6 総務省

### 2. 放送関係

#### <テレビジョン>

	事業者・影響世帯数等	被害状況等
熊本県	<ul style="list-style-type: none"> <li>・NHK及び民放4波の中継局1か所が停波。</li> <li>・天草市の一部(約500世帯) (全世帯、復旧済み)</li> </ul>	<ul style="list-style-type: none"> <li>・7月7日(月)6時30分から10時45分</li> <li>・落雷の影響による配線用遮断機の作動</li> </ul>

#### <ラジオ>

	事業者・影響世帯数等	被害状況等
熊本県	<ul style="list-style-type: none"> <li>・民放FM放送の中継局1か所が停波。</li> <li>・球磨郡五木村の一部(約600世帯) (全世帯、復旧済み)</li> </ul>	<ul style="list-style-type: none"> <li>・7月7日(月)22時43分から7月8日(火)7時43分</li> <li>・落雷の影響による停電及び無停電電源装置の故障</li> </ul>

大臣官房総務課(調整)  
電話 03-5253-5090  
FAX 03-5253-5093



平成26年7月8日13:00  
文 部 科 学 省

## 台風第8号及び梅雨前線の影響に伴う大雨等による被害情報(第2報)

※これは速報値であり、数値等は今後も変わることがある。  
※下線部は、前回からの変更箇所。

## 1. 文部科学省関係の被害情報(7月8日13時00分時点)

## (1) 人的被害

現在のところ、学校管理下における被害の情報なし

## (2) 物的被害

都道府県名	国立学校施設(校)	公立学校施設(校)	私立学校施設(校)	社会教育・体育、 文化施設等(施設)	文化財等(件)	独立行政法人等(施設)	計
山 口 県		2					2
熊 本 県		3					3
計		5					5
2県		小 1 中 1 高 3					

・設備の破損等

## 2. 文部科学省の対応

・関係府県教育委員会に対し、防災態勢の強化を図るとともに、児童生徒等の安全確保及び施設の安全確保等に万全を期すよう要請(7月4日、7日)

## 3. 今後の対応

・引き続き教育委員会等と連携を密にしつつ、被害状況等の収集に努める。

<担当> 文教施設企画部施設企画課防災推進室  
室長 富田 大志(内線2988)  
専門官 梅崎 聖(内線3674)  
電話:(代表)03-5253-4111 (直通)03-6734-2290

## 災害情報

平成26年7月8日12:00現在

国土交通省

## 台風第8号及び梅雨前線等による被害状況について（第3報）

※ これは速報であり、数値等は今後変わることもあります。

## 1. 本省及び地方支分部局の体制について

国土交通本省	7月 6日	17:00	注意体制				
	7月 7日	16:13	警戒体制				
中国地方整備局	7月 7日	11:15	注意体制	中国運輸局	7月 7日	10:00	注意体制
	7月 8日	7:50	体制解除		7月 8日	8:30	体制解除
九州地方整備局	7月 6日	19:00	注意体制	九州運輸局	7月 6日	17:00	注意体制
沖縄総合事務局	7月 7日	9:30	注意体制				
		16:13	警戒体制				
		18:20	非常体制				
国土地理院	7月 7日	10:00	注意体制	気象庁	7月 7日	10:45	警戒体制
						18:20	非常体制

## 2. 気象状況

## (1) 気象の概況と見通し（7月8日12時現在）

## 【概況】

- 大型で非常に強い台風第8号の接近で、沖縄地方では猛烈な風や猛烈なしけとなっている。  
 ○台風第8号は、8日11時現在、宮古島の北東の海上にあって、時速20kmで北へ進んでいる。中心気圧935hPa、中心付近の最大風速は50m/s（最大瞬間風速70m/s）。  
 ○梅雨前線の活動により、九州北部地方と中国地方、四国地方で6日から断続的に大雨となっている。

## 【見通し】

- 台風第8号は、非常に強い勢力を保って8日夕方には沖縄本島に最も近づく見込み。その後、勢力をやや弱めながら東シナ海を北上し、10日は九州に接近・上陸するおそれがある。  
 ○沖縄・奄美地方では、台風に伴う発達した雨雲がかけり、9日未明にかけて非常に激しい雨が降る見込み。大気の状態が不安定となり、西日本から北日本の広い範囲で、局地的に激しい雨の降る所もある見込み。9日昼までに予想される雨量は、沖縄地方、九州南部・奄美地方200ミリ、四国地方80ミリ。その後も雨が続き、10日の昼までに九州南部、四国地方でさらに300から500ミリの大雨となるおそれがある。  
 ○9日にかけて予想される最大風速（最大瞬間風速）は、沖縄地方45メートル（65メートル）、九州・奄美地方25メートル（35メートル）の見込み。  
 ○9日にかけて予想される波の高さは、沖縄地方14メートル、奄美地方11メートル、九州10メートルの見込み。  
 ○沖縄地方では、台風の接近に伴い8日は潮位がかなり高くなる見込み。

## (2) 大雨等の状況（7月6日0時～7月8日11時）

## ・主な1時間降水量

## (アメダス観測値)

鹿児島県	紫尾山	88.5ミリ	6日17時30分まで
高知県	魚梁瀬	81.5ミリ	8日3時18分まで
鹿児島県	中甕	75.5ミリ	6日18時58分まで
熊本県	牛深	74.5ミリ	7日5時22分まで
鹿児島県	さつま柏原	73.5ミリ	6日17時46分まで
宮崎県	えびの	68.0ミリ	6日18時52分まで
福岡県	@ 飯塚	66.5ミリ	7日14時09分まで
長崎県	口之津	64.5ミリ	6日23時58分まで
熊本県	本渡	63.5ミリ	7日2時49分まで
長崎県	長崎	62.0ミリ	6日22時31分まで
長崎県	@ 野母崎	62.0ミリ	6日23時01分まで

@ 集計期間内に欠測している時間帯がある観測所です。

(気象レーダー等による解析(※))

鹿児島県	さつま町	約110ミリ	6日17時30分まで
岩手県	盛岡市	約100ミリ	6日19時00分まで
鹿児島県	薩摩川内市	約100ミリ	6日17時30分まで
秋田県	北秋田市	約90ミリ	7日15時00分まで
鹿児島県	出水市	約90ミリ	6日17時30分まで
鹿児島県	長島町	約90ミリ	7日06時00分まで

※レーダー等を用いて解析された降水量(1km四方毎)の市町村内の最大値を表記。

～50ミリ：5ミリ単位  
50～200ミリ：10ミリ単位  
200～500ミリ：50ミリ単位  
500～ミリ：100ミリ単位  
で表記。

・主な24時間降水量

(アメダス観測値)

熊本県	牛深	371.5ミリ	7日12時20分まで
熊本県	本渡	271.5ミリ	7日11時50分まで
長崎県	島原	258.5ミリ	7日10時20分まで
長崎県	口之津	258.5ミリ	7日10時00分まで
鹿児島県	紫尾山	254.5ミリ	7日13時00分まで
長崎県	雲仙岳	218.5ミリ	7日10時10分まで
鹿児島県	大口	206.0ミリ	7日13時00分まで
熊本県	三勝	197.5ミリ	7日12時10分まで
熊本県	一勝地	191.0ミリ	7日13時10分まで
鹿児島県	さつま柏原	186.5ミリ	7日15時20分まで

(気象レーダー等による解析(※))

熊本県	天草市	約400ミリ	7日12時00分まで
鹿児島県	長島町	約350ミリ	7日12時00分まで
長崎県	南島原市	約300ミリ	7日10時00分まで
熊本県	苓北町	約300ミリ	7日12時00分まで
鹿児島県	さつま町	約300ミリ	7日12時00分まで

・主な期間降水量

(アメダス観測値)

熊本県	牛深	374.0ミリ
熊本県	本渡	279.0ミリ
長崎県	島原	274.0ミリ
長崎県	口之津	267.0ミリ
鹿児島県	紫尾山	254.5ミリ
長崎県	雲仙岳	233.0ミリ
福岡県	行橋	231.0ミリ
熊本県	人吉	226.0ミリ
熊本県	山江	218.0ミリ
福岡県	@ 飯塚	213.5ミリ

@ 集計期間内に欠測している時間帯がある観測所です。

(気象レーダー等による解析(※))

熊本県	天草市	約400ミリ
鹿児島県	長島町	約350ミリ
福岡県	行橋市	約300ミリ
福岡県	香春町	約300ミリ
福岡県	荻田町	約300ミリ
福岡県	みやこ町	約300ミリ
長崎県	島原市	約300ミリ
長崎県	五島市	約300ミリ
長崎県	西海市	約300ミリ
長崎県	南島原市	約300ミリ
長崎県	新上五島町	約300ミリ
熊本県	熊本市	約300ミリ
熊本県	苓北町	約300ミリ
鹿児島県	薩摩川内市	約300ミリ
鹿児島県	さつま町	約300ミリ

主な最大風速

(アメダス観測値)

沖縄県	渡嘉敷	35.3m/s	(南東)	8日 9時55分
沖縄県	糸数	31.7m/s	(南東)	8日10時37分
沖縄県	宮城島	30.4m/s	(南東)	8日10時46分
沖縄県	那覇	28.9m/s	(南東)	8日 9時51分
沖縄県	北原	28.0m/s	(東南東)	8日 9時54分
沖縄県	下地	26.7m/s	(北北東)	8日 2時30分
沖縄県	@ 慶良間	25.4m/s	(東)	8日 5時20分
沖縄県	久米島	24.5m/s	(東南東)	8日10時31分
沖縄県	安次嶺	23.8m/s	(南東)	8日10時52分
沖縄県	鏡原	22.2m/s	(北東)	8日 3時30分

@ 集計期間内に欠測している時間帯がある観測所です。

主な最大瞬間風速

(アメダス観測値)

沖縄県	渡嘉敷	52.6m/s	(南東)	8日10時39分
沖縄県	糸数	48.4m/s	(南東)	8日10時28分
沖縄県	宮城島	48.1m/s	(南東)	8日10時52分
沖縄県	那覇	46.9m/s	(南東)	8日10時46分
沖縄県	北原	42.7m/s	(東南東)	8日 9時52分
沖縄県	粟国	37.6m/s	(東南東)	8日10時38分
沖縄県	@ 慶良間	37.0m/s	(東)	8日 6時18分
沖縄県	安次嶺	37.0m/s	(南東)	8日10時50分
沖縄県	下地	36.5m/s	(北北東)	8日 2時25分
沖縄県	久米島	35.8m/s	(東南東)	8日10時01分
沖縄県	宮古島	35.8m/s	(北東)	8日 2時46分

@ 集計期間内に欠測している時間帯がある観測所です。

(3) 波浪の状況 (7月6日0時~7月8日12時)

・台風第8号に伴う主な波浪最高値

(波浪観測値)

【国土交通省港湾局所管】

沖縄県 中城湾港 6.6m 8日 4時40分

3. 国土交通省の対応

- ・国土交通省として引き続き被害情報の収集・把握に努める。
- ・国土交通省災害対策連絡調整会議を開催し、今後の気象状況と対応等について確認。(7月7日 16:30)

災害対策用機械等出動状況 (7月8日12:00現在)

整備局名	出動先	出動理由	機械名	台数	状況	期間
九州地整	鹿児島県伊佐市菱刈町大口里(里樋門)	内水排除(川内川水系川内川)	排水ポンプ車	1	稼働後待機中	7月6日~
九州地整	鹿児島県伊佐市菱刈町下手(下手排水樋門)	内水排除(川内川水系羽月川)	排水ポンプ車	1	稼働後待機中	7月6日~
九州地整	長崎県諫早市船越町(船越第2樋管)	内水排除(本明川水系半造川)	排水ポンプ車	1	稼働後撤収済	7月6日~7月7日
九州地整	佐賀県武雄市橋町(鐘嶋川排水樋管)	内水排除(六角川水系六角川)	排水ポンプ車	1	稼働後待機中	7月6日~
中部地整	三重県熊野市飛鳥町(R42)	土砂崩れ警戒監視のため	Ku-SAT	1	出動中	7月8日~

各地整備局の実出動台数(台) (7月8日12:00現在)

機械名	中部地整	九州地整	合計
排水ポンプ車		4	4
Ku-SAT	1		1
合計	1	4	5

4. 気象庁の対応

- ・台風第8号に関する記者会見を実施 (7月7日 10:50)
- ・沖縄県宮古島地方に対し暴風、波浪特別警報を発表 (7月7日18:20)
- ・特別警報の発表に関する記者会見を実施 (7月7日19:10)
- ・沖縄本島地方に対し波浪特別警報を発表 (7月7日21:11)
- ・沖縄本島地方久米島に対し暴風特別警報を発表 (7月8日00:20)
- ・沖縄本島地方に対し暴風特別警報を発表 (7月8日02:15)
- ・沖縄県宮古島地方に対し高潮特別警報を発表 (7月8日05:10)
- ・沖縄本島地方に対し高潮特別警報を発表 (7月8日10:54)
- ・気象庁として、引き続き気象状況の把握と情報発信に努める。

5. 海上保安庁の対応

- ・気象警報等に留意し、即応体制をとり、情報収集を実施

6. 一般被害の状況

- ・調査中

7. 所管施設等の状況

○河川 (7月8日12:00現在)

■ 国管理河川の出水状況

1) 現在、計画高水位を超えている河川

水系 河川

整備局	水系	河 川					

2) 現在、はん濫危険水位を超えている河川

水系 河川

整備局	水系	河 川					

3) 現在、避難判断水位を超えている河川

水系 河川

整備局	水系	河 川					

4) 現在、はん濫注意水位を超えている河川

水系 河川

整備局	水系	河 川					

5) 計画高水位を超えたが、現在下回っている河川

水系 河川

整備局	水系	河 川					

6) はん濫危険水位を超えたが現在下回った河川

水系 河川

整備局	水系	河 川					

7) 避難判断水位を超えたが現在下回った河川

水系 河川

整備局	水系	河 川					

8) はん蓋注意水位を超えたが現在下回った河川

4 水系 4 河川

整備局	水系	河 川					
九州	遠賀川	金辺川					
九州	山国川	山国川					
九州	川内川	羽月川					
中国	小瀬川	小瀬川					

■ 被害状況

1) 一般被害

※浸水家屋数は、河川に係わる沿川の浸水被害について河川管理者が把握したものであり、市町村の集計する市町村全体の浸水家屋数とは異なる。

<国管理河川>

整備局	水系	河 川	市町村	浸水家屋数		家屋損壊数		田畑等浸水		被害状況
				床上 (戸)	床下 (戸)	全壊 (戸)	半壊 (戸)	原因	面積 (約 ha)	

<都道府県管理河川>

都道府県	水系	河 川	市町村	浸水家屋数		家屋損壊数		田畑等浸水		被害状況
				床上 (戸)	床下 (戸)	全壊 (戸)	半壊 (戸)	原因	面積 (約 ha)	
長崎県	江ノ浦川	江ノ浦川	諫早市	0	0	0	0	内水	3	
愛媛県	山狩川	山狩川	松山市 (中島)	調査中	調査中	調査中	調査中	調査中	調査中	橋梁が閉塞し、浸水が発生した模様。
沖縄県										調査中 (現時点で浸水被害の情報無し)

2) 河川管理施設等被害

<国管理河川>

整備局	水系	河 川	市町村	地 点		被害状況		対策状況
				左右岸	KP	状態	数量 (約m)	

<都道府県管理河川>

都道府県	水系	河川	市町村	地点		被害状況		対策状況
				左右岸	KP	状態	数量(約m)	
沖縄県								調査中(現時点で被害の情報無し)

■ 避難勧告及び避難指示状況

<国管理河川に関わる避難勧告及び避難指示状況>

整備局	水系	河川	市町村	避難状況			発令日時	解除日時	備考
				類型	世帯数	人数			
九州	川内川	羽月川	伊佐市	避難勧告	8	20	7月6日20:40	7月6日22:00	

<都道府県管理河川に関わる避難勧告及び避難指示状況>

都道府県	水系	河川	市町村	避難状況			発令日時	解除日時	備考
				類型	世帯数	人数			
熊本県	下津深江川 広瀬川 一田町川 大宮地川	下津深江川 広瀬川 一田町川 大宮地川	天草市	避難勧告	37,666	87,327	7月6日17:20	7月7日18:40	市全域

■ 国交省所有排水ポンプ車等による水防活動状況

<国管理>

整備局	水系	河川	市町村	地点		排水P車出動状況		水防団等活動状況
				左右岸	KP	出動数(台)	稼働状況	
九州	川内川	川内川	伊佐市	右岸	5k460	1	終了	
九州	川内川	羽月川	伊佐市	左岸	0k370	1	終了	
九州	本名川	半造川	諫早市	左岸	2k300	1	終了	
九州	六角川	六角川	武雄市	右岸	27k900	1	終了	

<都道府県管理河川>

都道府県	水系	河川	市町村	地点		排水P車出動状況		水防団等活動状況
				左右岸	KP	出動数(台)	稼働状況	

○管理ダム(7月8日12:00現在)

[洪水貯留操作を実施中のダム 0ダム]

●直轄管理0ダム

●水資源機構管理0ダム

●都道府県管理0ダム

[洪水貯留操作を実施した(現在は洪水貯留操作を終了した)ダム23ダム]

●直轄管理4ダム 佐波川水系:島地川ダム  
小瀬川水系:弥栄ダム  
川内川水系:鶴田ダム  
筑後川水系:下笠ダム

●水資源機構管理0ダム

●都道府県管理19ダム 広島県:2ダム  
山口県:2ダム  
福岡県:4ダム  
長崎県:6ダム  
宮崎県:1ダム  
熊本県:4ダム

(天候等により再度洪水貯留操作を開始する場合があります。)

○土砂災害

●土砂災害発生状況(7月8日12:00現在)

1) 土石流等

都道府県名	市町村名	人的被害			人家被害		
		死者	行方不明者	負傷者	全壊	半壊	一部損壊
	件	-	-	-	-	-	-
合計	件	名	名	名	戸	戸	戸

2) 地すべり

都道府県名	市町村名	人的被害			人家被害		
		死者	行方不明者	負傷者	全壊	半壊	一部損壊
	件	-	-	-	-	-	-
合計	件	名	名	名	戸	戸	戸

3) がけ崩れ

都道府県名	市町村名	人的被害			人家被害		
		死者	行方不明者	負傷者	全壊	半壊	一部損壊
広島県	1件 広島市 1件	-	-	-	-	-	-
山口県	3件 下関市 2件	-	-	-	-	-	-
	周南市 1件	-	-	-	-	-	-
長崎県	5件 佐世保市 3件	-	-	-	-	-	-
	南島原市 1件	-	-	-	-	-	-
	大村市 1件	-	-	-	-	-	-
熊本県	2件 苓北町 1件	-	-	-	-	-	-
	芦北町 1件	-	-	-	-	-	-
鹿児島県	5件 日置市 1件	-	-	-	-	-	-
	伊佐市 1件	-	-	-	-	-	-
	その他 2件	-	-	-	-	-	-
	薩摩川内市 1件	-	-	-	-	-	1戸
合計	16件	名	名	名	戸	戸	1戸



●土砂災害警戒情報の発表状況及び土砂災害に関わる避難勧告等の状況(7月8日12:00現在)

- ・土砂災害警戒情報 現時点の発表なし
- ・避難勧告等 現時点の発令なし

土砂災害警戒情報				避難勧告等情報						
都道府県	市町村	発令日時	解除日時	地区	避難の状況			発令日時	解除日時	備考
					避難準備 避難勧告 避難指示	対象 世帯数	対象人数			
福岡県	行橋市	7月7日 17時10分	7月7日 20時45分	入覚	避難勧告	11	20	7月7日 18時30分	7月8日 08時00分	
長崎県	新上五島町	7月8日 01時56分	7月9日 09時35分							

○水管理・国土保全局所管の海岸保全施設の被災状況等(7月8日12:00現在)

- ・現時点において被害情報なし

○道路(7月8日11:00現在)

【高速道路】

被災による通行止め：なし

○印は規制中箇所

路線名	区間名	被災状況	備考

※その他、事前通行規制：沖縄自動車道(全線 許田IC～那覇IC)

【直轄国道】

被災による通行止め：なし

○印は規制中箇所

路線名	区間名	被災状況	備考

【補助国道】

被災による通行止め：1区間

○印は規制中箇所

路線名	区間名	被災状況	備考
○一般国道389号	熊本県天草郡苓北町都呂々萱の木	法面崩壊	・通行止開始日時：7月7日3:30～ ・人身物損なし、孤立なし、迂回路あり
一般国道324号	熊本県天草市有明町楠前給	路面冠水	・通行止開始日時：7月7日6:40～ ・人身物損なし、孤立なし、迂回路あり ・通行止解除日時：7月8日9:00

【都道府県・政令市道】(8区間)

7月8日 7:00  
(計10区間)

7月8日 11:00  
(計8区間)

- |                     |   |                       |
|---------------------|---|-----------------------|
| ・高根県 1区間(法面崩落)      | ⇒ | ・高根県 1区間(法面崩落)        |
| ・愛媛県 1区間(法面崩落)      | ⇒ | ・愛媛県 2区間(法面崩落)        |
| ・福岡県 3区間(冠水)        | ⇒ | ・福岡県 0区間              |
| ・熊本県 5区間(法面崩落4、冠水1) | ⇒ | ・熊本県 5区間(法面崩落4、路肩崩壊1) |
| ・鹿児島県 0区間           |   |                       |
| ・熊本市 0区間            |   |                       |

○鉄道関係(7月8日 12:00現在)

1事業者 1路線 運転休止

事業者名	線名	運転休止区間	運転休止		運転再開		主な被害状況等
錦川鉄道	錦川清流線	全線	7/7	10:08	7/7	16:05	雨量規制に伴う運転休止
JR九州	日田彦山線	城野駅～石原町駅間	7/7	12:10	7/7	18:46	雨量規制に伴う運転休止
		石原町駅～採銅所駅間			7/8	5:13	呼野駅～採銅所駅間で土砂流入が2箇所発生
		採銅所駅～夜明駅間			7/7	18:46	雨量規制に伴う運転休止
	筑豊線	直方駅～桂川駅間	7/7	13:31	7/7	16:56	雨量規制に伴う運転休止
	後藤寺線	新飯塚駅～田川後藤寺駅間	7/7	13:23	7/7	16:48	雨量規制に伴う運転休止
沖縄都市モノレール	沖縄都市モノレール線	全線	7/8	始発			台風接近に伴う運転休止

○自動車関係(7月8日12:00現在)

【バス関係】

事業者名	路線(方面)名	被害状況	備考(運行休止区間等)
沖縄バス(株)	那覇空港～名護バスターミナル	7月8日(火)全便運休	
(株)琉球バス交通	那覇空港～名護バスターミナル	7月8日(火)全便運休	
那覇バス(株)	那覇空港～名護バスターミナル	7月8日(火)全便運休	
東陽バス(株)	那覇空港～名護バスターミナル	7月8日(火)全便運休	
沖縄中央観光	那覇空港～運天港	7月8日(火)全便運休	

【トラック関係】

・現時点において被害情報なし

【バスターミナル・自動車道関係】

事業者名	路線等名	被害状況等
那覇バスターミナル(株)	那覇バスターミナル	終日休業

【整備事業関係】

・現時点において被害情報なし

○海事関係(7月8日12:00現在)

・独立行政法人海技教育機構 国立口之津海上技術学校

7月7日09時時点で20cm程度床上浸水(地面より40cm)していたが、現在、建物の浸水は解消生徒には異常なし。一部設備が使用不能のため、休校として、生徒は自宅へ帰宅  
学校再開は、今後の気象状況と復旧状況を勘案して決定。

・29事業者38航路で運休中

事業者名	航路名	運航状況
友ヶ島(株)	加太～友ヶ島	運休
(株)フェリーさんふらわあ	大阪～志布志	運休
紀の松島観光(株)	勝浦周遊	運休
沼島汽船(株)	沼島～洲本	運休
宮崎カーフェリー(株)	宮崎～大阪	一部運休
マルエーフェリー(株)	那覇～神戸	運休
	那覇～鹿児島	運休
	東京～志布志～名瀬～与論～那覇	運休
マリックスライン(株)	鹿児島～那覇	運休
折田汽船(株)	鹿児島～屋久島	運休
九州商船(株)	佐世保～上五島	一部運休
野島商船(株)	福江～青方～博多	運休
奄美海運(株)	鹿児島～奄美～知名	運休
コスモライン(株)	鹿児島～種子島～屋久島	運休

岩崎産業(株)	鹿兒島～種子・屋久	運休
日南市	大島～目井津	運休
屋久島町	宮之浦～口永良部～島間	運休
甌島商船(株)	串木野～甌島	一部運休
三和商船(株)	蔵之元～牛深	運休
十島村	鹿兒島～十島～名瀬	運休
三島村	鹿兒島～三島	運休
瀬戸内町	与路～古仁屋	運休
	瀬相～古仁屋～生間	運休
(株)江崎海陸運送	瀬戸～松島	運休
八重山観光フェリー(株)	石垣～上原	運休
	石垣～鳩間	運休
(有)安栄観光	石垣～鳩間	運休
	石垣～波照間	運休
渡嘉敷村	泊～渡嘉敷	運休
座間味村	泊～座間味	運休
久米商船(株)	泊～渡名喜～久米島	運休
(資)はやて海運	佐良浜～平良	運休
伊江村	伊江～本部	運休
琉球海運(株)	那覇～博多那覇～宮古～石垣	運休
	那覇～鹿兒島～博多那覇～宮古～石垣	運休
	那覇～鹿兒島那覇～博多那覇～宮古～石垣	運休
	那覇～大阪～東京	運休
	那覇～大阪～東京那覇～宮古	運休

○港湾関係(海岸保全施設を含む)(7月8日12:00現在)

- ・広島港(海岸保全区域内)において老朽化した民家の石積護岸が損壊(損壊区間約20m)。  
住民は自主避難済み。広島県にて昼頃応急作業予定。

○航空関係(7月8日12:00現在)

- ・空港施設等被害情報なし
- ・欠航便366便(JAL40便、ANA113便、その他213便)

○物流関係(7月8日12:00現在)

- ・現時点において被害情報なし

○下水道(7月8日12:00現在)

- ・下田浄化センター(熊本県天草市)において停電。現在可搬式自家発電による応急対応中。本日中に復旧見込み。  
(引込柱が倒れたことに伴い、処理場に通電することができなくなったため。)

○公園(7月8日12:00現在)

- ・現時点において被害情報なし

○宅地(7月8日12:00現在)

- ・現時点において被害情報なし

○官庁施設(7月8日12:00現在)

- ・現時点において被害情報なし

○観光関係(7月8日12:00現在)

- ・現時点において被害情報なし

問合先：水管理・国土保全局防災課災害対策室 佐々木  
代表：03-5253-8111 内線35-822  
直 通：03-5253-8461

## 台風第8号及び梅雨前線による被害状況等について(第2報)

※ これは速報であり、数値等は今後も変わることがある。

平成26年7月8日  
15時00分現在  
内閣府

### 1. 気象状況 (気象庁情報：7月7日15:00現在)

#### (1) 気象の概況と見通し

##### 【梅雨前線による大雨】

- 梅雨前線の活動により、九州地方を中心に、6日から断続的に大雨となっている。
- 8日夕方までに予想される雨量は、多い所で、九州北部、中国地方で100ミリの見込み。  
8日明け方にかけて、局地的に雷を伴って激しい雨の降る所がある見込み。
- 九州では、先週から断続的に雨が降っており、これまでの雨で地盤が緩んでいることも考えられる。土砂災害に嚴重な警戒が必要。

##### 【台風第8号】

- 大型で非常に強い台風第8号は、7日15時現在、沖縄の南にあって、時速25kmで北西へ進んでいる。中心気圧930hPa、中心付近の最大風速は50m/s(最大瞬間風速70m/s)。
- 台風第8号は、更に発達しながら北西に進み、8日は猛烈な台風となって沖縄地方に接近する見込み。沖縄地方では、記録的な暴風や高波等となるおそれがあり、暴風、波浪、高潮、大雨の特別警報を発表する可能性がある。
- 8日夕方までに予想される雨量は、沖縄地方の多い所で350ミリ。その後も9日にかけて雨量が多くなる見込み。
- 台風は、その後、9日(水)には東シナ海、翌10日(木)には九州を中心として西日本に接近・上陸するおそれもある。
- 大雨、暴風、高波、高潮に嚴重な警戒が必要。

#### (2) 大雨の状況

48時間降水量 現在の値(5mm以上のみ) 16時00分現在

順位	都道府県	地点	観測値	昨日までの 観測史上1位の値		昨日までの 7月の1位の値		統計開始年	備考
			mm	mm	年月日	mm	年月日		
1	熊本県	牛深*	374.0	497	2006/07/23	497	2006/07/23	1976年	
2	熊本県	本渡	272.5	404 ]	1982/07/25	404 ]	1982/07/25	1976年	
3	長崎県	島原	263.0	321.5	2011/06/12	278	2006/07/21	2006年	
4	長崎県	口之津	261.0	482 ]	1982/07/25	482 ]	1982/07/25	1976年	
5	鹿児島県	紫尾山	254.5	906	2006/07/23	906	2006/07/23	1976年	
6	長崎県	雲仙岳*	224.5	510	2006/08/20	411	2006/07/21	2002年	
7	鹿児島県	大口	206.0	811	2006/07/23	811	2006/07/23	1976年	
8	福岡県	飯塚*	202.0	549.5	2009/07/26	549.5	2009/07/26	1976年	
9	熊本県	三角	198.0	463	1982/07/25	463	1982/07/25	1976年	
10	熊本県	一勝地	191.0	731	2006/07/23	731	2006/07/23	2006年	

## 2. 人的・物的被害の状況（消防庁調べ：7月8日14:00現在）

都道府県名	人的被害				住家被害					非住家被害		
	死者 人	行方不明者 人	負傷者		全壊 棟	半壊 棟	一部破損 棟	床上浸水 棟	床下浸水 棟	合計 棟	公共建物 棟	その他 棟
			重傷 人	軽傷 人								
広島県							1			1		
福岡県				2			2	2	21	25		1
長崎県							1	1	5	7		
熊本県							1	1	15	17		
鹿児島県							2		2	4		
合計	0	0	0	2	0	0	7	4	43	54	0	1

## 3. 避難状況（消防庁調べ：7月8日14:00現在）

都道府県名	市区町村名	避難指示				避難勧告			
		対象世帯数	対象人数	指示日時	解除日時	対象世帯数	対象人数	勧告日時	解除日時
福岡県	行橋市					11	20	7月7日 18時30分	7月8日 8時00分
	苅田町					148	349	7月7日 18時15分	7月7日 19時45分
	みやこ町					400	1,000	7月7日 18時00分	7月7日 21時00分
	小計（発令中）	0	0			0	0		
	小計	0	0			559	1,369		
熊本県	天草市					37,666	87,327	7月7日 4時00分	7月7日 18時40分
	苓北町					487	1,229	7月7日 4時00分	7月7日 14時30分
	小計（発令中）	0	0			0	0		
	小計	0	0			38,153	88,556		
鹿児島県	伊佐市					8	20	7月6日 20時40分	7月6日 22時00分
	小計（発令中）	0	0			0	0		
	小計	0	0			8	20		
沖縄県	那覇市					確認中	確認中	7月8日 11時40分	
	宜野湾市					40,913	95,309	7月8日 8時00分	
	浦添市					46,458	113,760	7月8日 10時30分	
	沖繩市					56,687	138,659	7月8日 10時00分	
	うるま市					1,681	3,400	7月8日 12時00分	
	宮古島市					25,116	54,701	7月7日 22時00分	
	南城市					15,516	42,005	7月8日 7時10分	
	恩納村					4,806	10,801	7月8日 13時00分	
	北谷町					11,421	28,673	7月8日 10時00分	
	北中城村					6,500	16,749	7月8日 11時00分	
	西原町					13,661	35,162	7月8日 9時45分	
	座間味村					550	932	7月7日 20時20分	
	粟国村					457	761	7月8日 10時35分	
	伊是名村					791	1,558	7月8日 6時00分	
	久米島町					3,935	8,331	7月8日 9時40分	
	小計（発令中）	0	0			228,492	550,801		
	小計	0	0			228,492	550,801		
合計（発令中）		0	0			228,492	550,801		
合計		0	0			267,212	640,746		

## 4. その他被害の状況

(1) 土砂災害（国土交通省調べ：7月8日7:00現在）

○土石流等

- ・現時点において、被害情報なし。

○地すべり

- ・現時点において、被害情報なし。

○がけ崩れ (5県で15件)

- ・広島県 1件 (広島市)
- ・山口県 2件 (下関市、周南市)
- ・長崎県 5件 (佐世保市3、南島原市1、大村市1)
- ・熊本県 2件 (苓北町、芦北町)
- ・鹿児島県 5件 (日置市1、伊佐市1、薩摩川内市1、その他2)

(2) 河川 (国土交通省調べ：7月8日7:00現在)

○国管理河川の出水状況

- ・現在、計画高水位を超えている河川 なし
- ・現在、はん濫危険水位を超えている河川 なし
- ・現在、避難判断水位を超えている河川 なし
- ・現在、はん濫注意水位を超えている河川 なし

(3) ライフライン

○電力 (経済産業省調べ：7月7日16:30現在)

- ・九州電力(株)
  - ① 現在の停電戸数： 0戸  
(延べ停電数： 約74,000戸)
  - ② 主な停電エリア：福岡市南区、春日市、大野城市、太宰府市及び筑紫郡那珂川町の一部
  - ③ 主な設備被害：変電所における事故。事故原因は調査中。

○都市ガス (経済産業省調べ：7月7日17:00現在)

- ・現時点において、被害情報なし。

○通信関係の状況 (総務省調べ：7月7日16:00現在)

	事業者	被害状況等
固定電話	NTT 西日本	・被害なし。
	NTT 西日本	・被害なし。
	NTT コミュニケーションズ	・被害なし。
	KDDI	・被害なし。
	ソフトバンクテレコム	・被害なし。
携帯電話等	NTT ドコモ	・22局 (熊本県：9局、長崎県：2局、佐賀県：1局、福岡県：4局、宮崎県：1局、山口県：2局、島根県：1局、広島県：1局、徳島県：1局) が停波。
	KDDI (au)	・被害なし。
	ソフトバンクモバイル	・16局 (福岡県：2局、熊本県：3局、大分県：1局、鹿児島県：2局、広島県：5局、島根県：2局、山口県：1局) が停波。
	イー・アクセス	・2局 (広島県) が停波。

ウィルコム	・被害なし。
UQコミュニケーションズ	・21局（広島県：9局、山口県：7局、福岡県：2局、長崎県：2局、大分県：1局）が停波。
ワイヤレスモバイル	・2局（熊本県）が停波。

○放送関係の状況（総務省調べ：7月7日16:00現在）

<テレビジョン>

	事業者・影響世帯数等	被害状況等
熊本県	<ul style="list-style-type: none"> <li>・NHK及び民放4波の中継局1か所が停波。</li> <li>・天草市の一部（約500世帯）（全世帯、復旧済み）</li> </ul>	<ul style="list-style-type: none"> <li>・7月7日（月）6時30分から10時45分</li> <li>・落雷の影響による配線用遮断機の作動</li> </ul>

(4) 道路（国土交通省調べ：7月8日7:00現在）

- ・高速道路の通行止め状況：現在、通行止め区間なし
- ・直轄国道の通行止め状況：現在、通行止め区間なし
- ・都道府県管理国道の通行止め状況：2区間

路線名	区間名	被災状況	備考
一般国道389号	クモトケンアマクサグレイホクマチ、ロロ、カヤ、キ 熊本県天草郡苓北町都呂々萱の木	法面崩壊	<ul style="list-style-type: none"> <li>・通行止開始日時：7月7日3:30～</li> <li>・人身物損なし、孤立なし、迂回路あり</li> </ul>
一般国道389号	クモトケンアマクサグレイホクマチ、ロロ 熊本県天草郡苓北町都呂々	路面冠水	<ul style="list-style-type: none"> <li>・通行止開始日時：7月7日4:40～</li> <li>・人身物損なし、孤立なし、迂回路あり</li> <li>・通行止解除日時：7月7日17:00</li> </ul>
一般国道324号	クモトケンアマクサシ、アリアケマチクスホ、ハマグリ 熊本県天草市有明町楠浦始	路面冠水	<ul style="list-style-type: none"> <li>・通行止開始日時：7月7日6:40～</li> <li>・人身物損なし、孤立なし、迂回路あり</li> </ul>

・都道府県道の通行止め状況

現在、10区間で通行止め

- 島根県 : 1区間（法面崩落）
- 愛媛県 : 1区間（法面崩落）
- 福岡県 : 3区間（冠水3）
- 熊本県 : 5区間（法面崩落4、冠水1）
- 鹿児島県 : 0区間
- 熊本市 : 0区間

(5) 鉄道（国土交通省調べ：7月8日7:00現在）

・現在、1事業者1路線で運転休止

事業者名	線名	運転休止区間	運転休止		運転再開		主な被害状況等
錦川鉄道	錦川清流線	全線	7/7	10:08	7/7	16:05	雨量規制に伴う運転休止
JR九州	日田彦山線	城野駅～石原町駅間	7/7	12:10	7/7	18:46	雨量規制に伴う運転休止
		石原町駅～採銅所駅間			7/8	5:13	呼野駅～採銅所駅間で土砂流入が2箇所発生
		採銅所駅～夜明駅間			7/7	18:46	雨量規制に伴う運転休止
	筑豊線	直方駅～桂川駅間	7/7	13:31	7/7	16:56	雨量規制に伴う運転休止
	後藤寺線	新飯塚駅～田川後藤寺駅間	7/7	13:23	7/7	16:48	雨量規制に伴う運転休止
沖縄都市モノレール	沖縄都市モノレール線	全線	7/8	始発			台風接近に伴う運転休止

(6) 文教施設等（文部科学省調べ：7月8日13:00現在）

区分	被災箇所数
国立学校施設	
公立学校施設	5
私立学校施設	
社会教育・体育、文化施設等	
文化財等	
研究施設等	
計	5

※主な被害状況：設備の破損等

(7) 農林水産関係（農林水産省調べ：7月7日15:00現在）

・現在、被害状況等について調査中。

5. 政府の主な対応

(1) 官邸の対応

・情報連絡室設置（7月7日10:45）

(2) 総理指示

・安倍内閣総理大臣から以下の指示が発せられた（7月7日16:00）

- ①大雨、暴風、高波等に関する情報提供を国民に対し、適時的確に行うこと。
- ②関係省庁が緊密に連携し、住民の避難支援等の事前対策に万全を期すこと。
- ③被害が発生した場合は、政府の総力を挙げて、災害応急対策に万全を尽くすこと。

(3) 関係省庁災害警戒会議等の開催

- ・古屋内閣府特命担当大臣（防災）出席のもと、関係省庁災害警戒会議を開催し、今後の気象状況の見通し及び各省庁の対応状況について情報共有を行った（7月7日9:00）。
- ・菅内閣官房長官及び古屋内閣府特命担当大臣（防災）出席のもと、関係省庁災害警戒会議を開催し、総理指示を関係省庁に伝達するとともに、今後の気象状況の見通し及び各省庁の対応状況について情報共有を行った（7月7日18:00）。



(4) 国民への呼びかけ

- ・台風第8号の接近及び梅雨前線の影響に伴う大雨や強風への対応について、古屋内閣府特命担当大臣（防災）から国民へ呼びかけ（7月7日）

(5) 各府省庁の対応

①内閣府の対応

- ・内閣府情報対策室設置（7月7日9:00）
- ・各都道府県に対し、被害状況の的確かつ迅速な把握による災害救助法の前広な検討とその情報提供、及び避難所を設置する際の生活環境の整備等の配慮について要請（7月7日19:00）
- ・都道府県に対し、住家の被害状況調査の適切な実施、被災者台帳の作成、被災者生活再建支援制度の適用又はそれに準じる都道府県における支援措置の検討等、被災者支援に万全の対応を行うよう要請（7月8日10:40）

②警察庁の対応

- ・災害情報連絡室設置（7月7日10:45）
- ・関係管区警察局や都道府県警察との連絡体制を強化するとともに関連情報の収集を実施

③消防庁の対応

- ・災害対策室設置（7月7日9:00）
- ・沖縄県、九州地方各県、中国地方各県に対し、「梅雨前線による大雨及び台風第8号警戒情報」を発出（7月7日15:25）
- ・台風第8号接近に伴う総理指示の内容について、防災課長名で都道府県に事務連絡を発出（7月7日19:30）

④海上保安庁の対応

- ・気象警報等に留意し、随時、即応態勢をとり、情報収集を実施

⑤防衛省

- ・災害対策連絡室設置（7月7日18:20）
- ・陸自西部方面隊及び中部方面隊は、逐次情報所を開設するなど情報収集態勢を強化（7月8日8:00）

⑥文部科学省の対応

- ・関係府県教育委員会に対し、防災態勢の強化を図るとともに、児童生徒等の安全確保及び施設の安全確保等に万全を期すよう要請（7月4日、7日）

⑦農林水産省の対応

- ・農地・農業用施設について、大雨等に伴う二次災害の発生防止及び緊急を要する復旧箇所の応急対策の実施について通知を発出（台風8号）（7月4日）
- ・夏台風の接近及び通過に伴う農作物等の被害の防止に向けた技術指導の徹底及び農業共済の対応について通知を発出（7月7日）
- ・台風第8号接近に伴う山地災害及び林道施設災害発生時の対応について通知を発出（7月7日）

- ・台風第8号に対する備えと被害報告等（漁船・養殖施設・漁港・海岸保全施設・共同利用施設等）について通知を発出（7月7日）

### ⑧国土交通省の対応

- ・警戒体制（7月7日16:13現在）

### ○災害対策用機械等出動状況（7月8日7:00現在）

整備局名	出動先	出動理由	機械名	台数	状況	期間
九州地整	鹿児島県伊佐市菱刈町大口里(里樋門)	内水排除(川内川水系川内川)	排水ポンプ車	1	稼働後待機中	7月6日～
九州地整	鹿児島県伊佐市菱刈町下手(下手排水樋門)	内水排除(川内川水系羽月川)	排水ポンプ車	1	稼働後待機中	7月6日～
九州地整	長崎県諫早市船越町(船越第2樋管)	内水排除(本明川水系半造川)	排水ポンプ車	1	稼働後撤収済	7月6日～7月7日
九州地整	佐賀県武雄市橋町(鐘揚川排水樋管)	内水排除(六角川水系六角川)	排水ポンプ車	1	稼働後待機中	7月6日～

### ○各地整備の実出動台数（台）（7月8日7:00現在）

機械名	九州地整	合計
排水ポンプ車	4	4
合計	4	4

### ⑨気象庁の対応

- ・台風第8号に関する記者会見を実施（7月7日10:50）
- ・沖縄県宮古島地方に対し暴風、波浪特別警報を公表（7月7日18:20）
- ・特別警報の発表に関する記者会見を実施（7月7日19:10）
- ・沖縄本島地方に対し波浪特別警報を公表（7月7日21:11）
- ・沖縄本島地方に対し暴風特別警報を公表（7月8日00:20（久米島のみ）、02:15）
- ・沖縄県宮古島地方に対し高潮特別警報を公表（7月8日05:10）
- ・沖縄県本島地方に対し高潮特別警報を公表（7月8日10:54）
- ・沖縄県本島地方の南部・中部に対し大雨特別警報を公表（7月8日14:12）