

平成26年（2014年）豪雪非常災害対策本部

第4回本部会議

議 事 次 第

日時：平成26年2月21日（金）11：30～

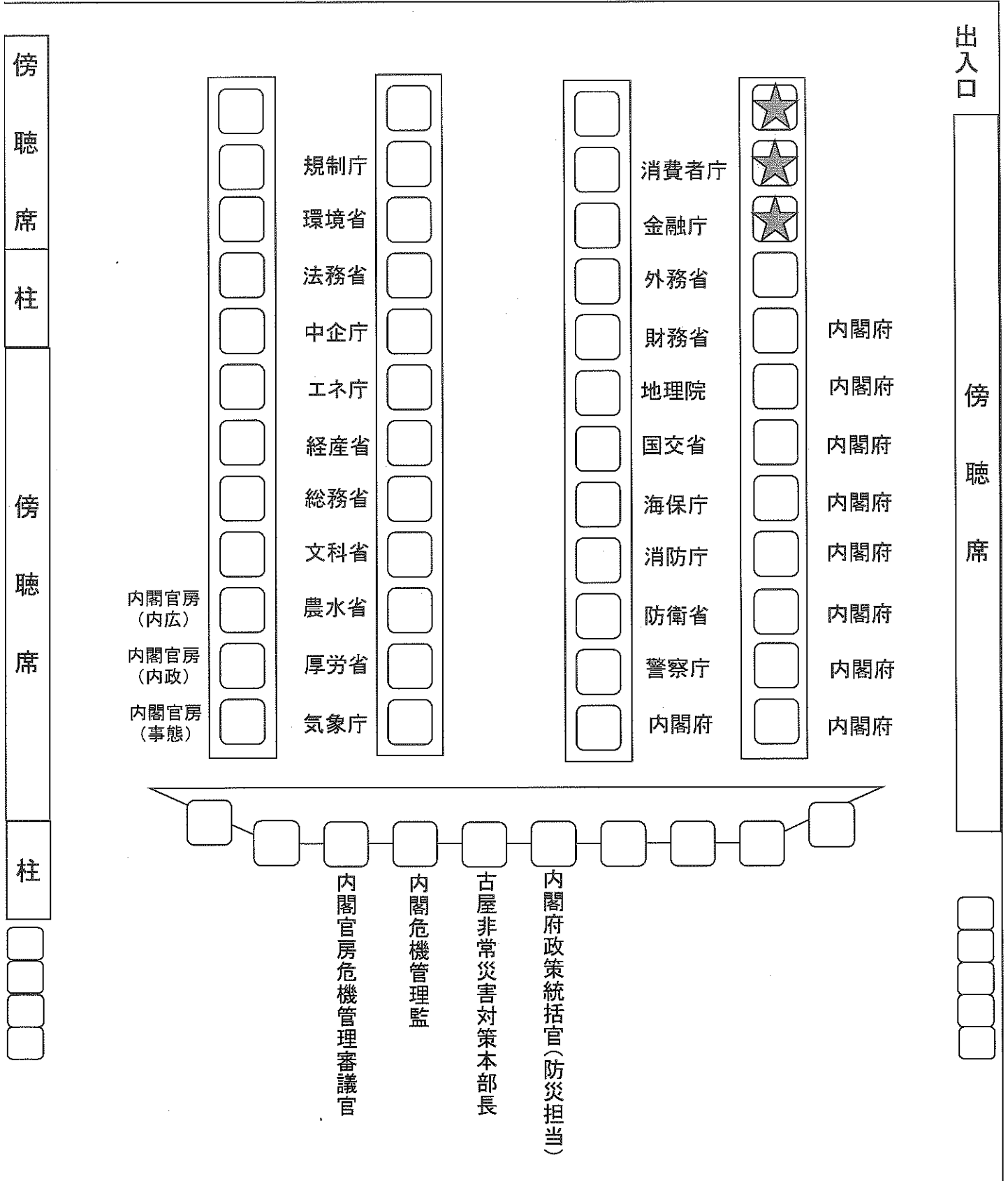
場所：中央合同庁舎第5号館 防災A会議室

1. 古屋本部長 挨拶
2. 山梨県、群馬県、埼玉県とのテレビ会議
3. 「第2回本部会議（2月19日開催）における本部長指示」への対応状況（政府調査団の調査結果への対応状況含む）
 - ・ 非対本部事務局（物資輸送班、交通班、医療派遣班）
 - ・ 消防庁
 - ・ 国土交通省
 - ・ 農林水産省
 - ・ 厚生労働省
 - ・ 文部科学省
4. 気象状況及び今後の見通し
5. 被害の現状及び各省庁のその後の対応状況
6. その他

平成26年(2014年)豪雪非常災害対策本部

第4回本部会議 配席図

平成26年2月21日(金)11:30~
於:内閣府防災A会議室



1 気象庁

今後の気象の見通し

平成26年2月21日

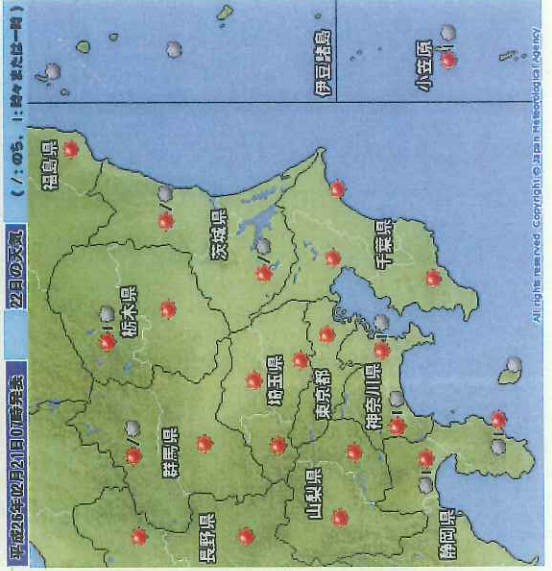
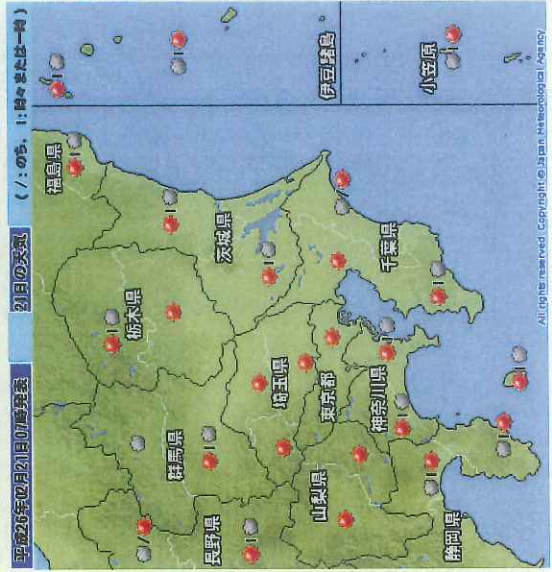
気象庁

○今日(21日)と明日(22日)は、東北地方の日本海側では雪の降る所が多い見込み。関東甲信地方では概ね晴れるが、関東地方北部の山沿いや長野県北部では雪が降る所がある見込み。

今日(21日)の天気

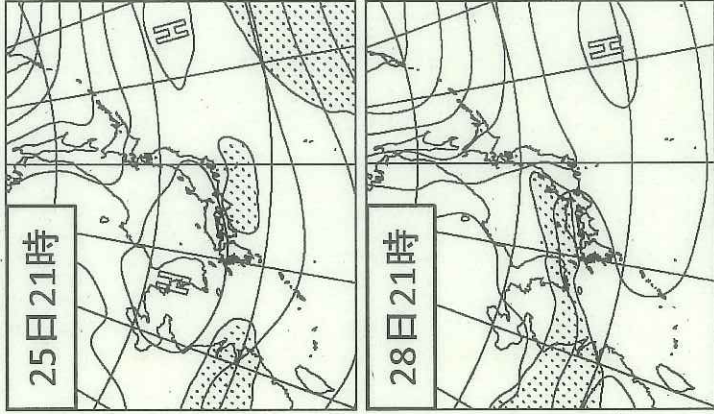
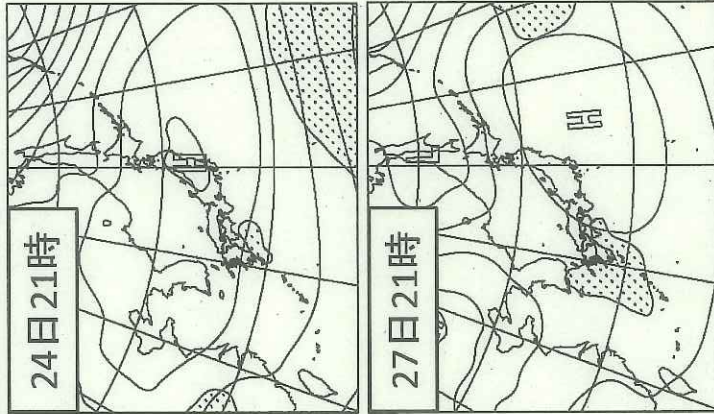
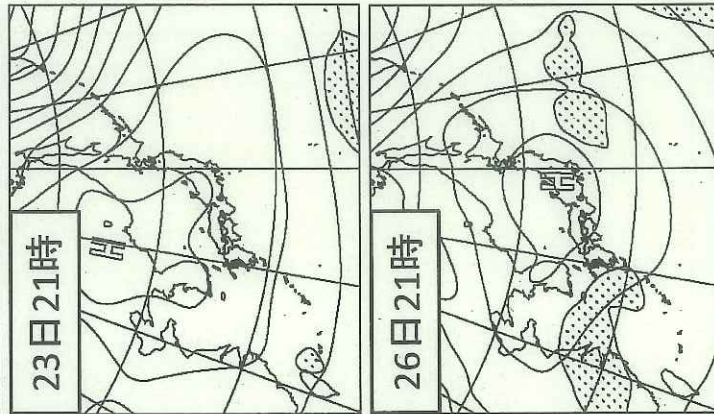
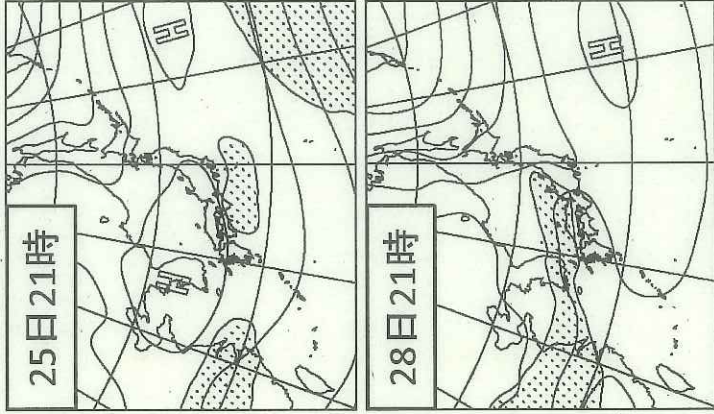
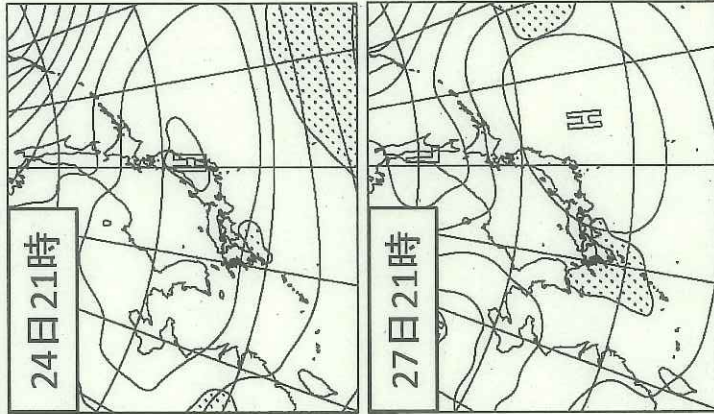
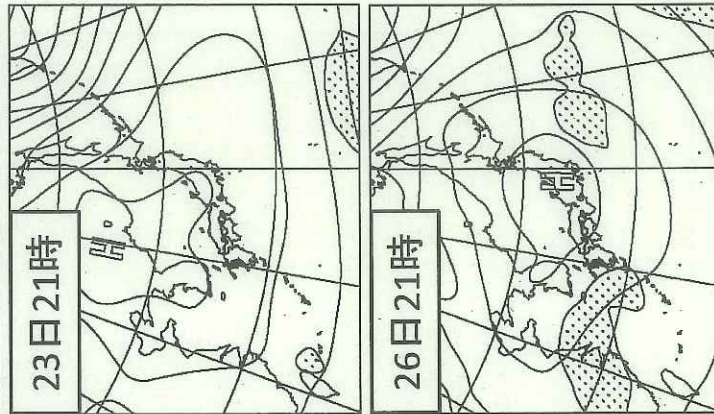


明日(22日)の天気



今後1週間の天気推移

- 27日までの天気は、北日本と、東日本や西日本の日本海側は、23日頃まで雪または雨の日がある見込み。
- 東日本や西日本の太平洋側は概ね晴れる見込み。
- 最高気温・最低気温ともに、23日頃まで平年並か平年より低いが、その後平年並か平年より高くなる見込み。
- 積雪の多い地域では、なだれや落雪に注意。



: 降水域

甲府の週間天気予報

21	22	23	24	25	26	27
金	土	日	月	火	水	木
晴	晴	晴時々曇	曇時々晴	曇時々晴	晴時々曇	曇時々晴
6	6	8 (7~11)	10 (9~11)	10 (7~12)	11 (9~14)	12 (10~14)
/	-4	-2 (-4~-1)	-1 (-3~0)	0 (-1~2)	0 (-2~2)	1 (0~3)

前橋の週間天気予報

21	22	23	24	25	26	27
金	土	日	月	火	水	木
晴時々曇	晴	晴時々曇	曇時々晴	曇時々晴	晴時々曇	曇時々曇
6	7	8 (6~8)	9 (7~11)	9 (6~12)	10 (7~13)	12 (9~15)
/	-4	-1 (-2~0)	-1 (-2~1)	0 (-1~2)	1 (-1~2)	1 (0~3)

熊谷の週間天気予報

21	22	23	24	25	26	27
金	土	日	月	火	水	木
晴	晴	晴時々曇	曇時々晴	曇時々晴	晴時々曇	晴時々曇
7	7	9 (7~10)	9 (6~11)	9 (6~11)	10 (7~13)	13 (10~16)
/	-2	-1 (-2~-1)	-1 (-2~-1)	0 (-1~2)	0 (-1~2)	1 (0~3)

※最低気温・最高気温の括弧内は気温の予測範囲を示しています。

平成26年2月14日から16日の大雪による被害状況等について(第6報)

平成26年2月20日(木) 19時00分
消 防 庁 災 害 対 策 本 部

※下線部は前回からの変更箇所

1 気象の状況(気象庁情報)

前線を伴った低気圧が、14日(金)から16日(日)にかけて発達しながら本州の南岸を北東へ進み、西日本から北日本の広い範囲で雪が降り特に関東甲信地方では、14日夜から15日にかけて大雪となった。

2 被害状況(2月14日以降)

都道府県名	人的被害				住家被害					非住家被害	
	死者 人	行方不明者 人	負傷者		全壊 棟	半壊 棟	一部破損 棟	床上浸水 棟	床下浸水 棟	公共建物 棟	その他 棟
			重傷 人	軽傷 人							
北海道			1				2				1
青森県			1	3					1		
岩手県	2		1	1			3			1	7
宮城県				2						1	3
秋田県	1			2							1
山形県			1	3							
福島県			2	11	1		3		5	1	26
茨城県				4							
栃木県			4	15		3	20			0	
群馬県	7		21	51		2	20		4		15
埼玉県	3		7	60			7				4
千葉県				12							
東京都			5	264		1	6				19
神奈川県			3	21			8				15
新潟県			4								
山梨県	5		12	32	61	54	237				
長野県	3		12	25			7	2	13		11
岐阜県	1		4	7							1
静岡県	1			2			2				
愛知県							3				1
京都府							3				1
和歌山県				1							
大分県				2							
宮崎県	1										1
合 計	24	0	78	518	62	60	321	2	23	3	106

※交通事故等によるものは含まない。

※山梨県の建物被害については確認中のため、住家・非住家を含めた建物被害全体の数値を住家被害に計上。

<死者の状況>

【岩手県】

- ・奥州市において、倒壊した車庫の屋根の下敷きとなり82歳男性が死亡(2月16日)
- ・西和賀町において、除雪中に屋根からの落雪に埋もれ69歳男性が死亡(2月16日)

【秋田県】

- ・大仙市において、屋根の雪下ろし中に転落し雪に埋もれた77歳男性が死亡(2月14日)

【群馬県】

- ・前橋市において、ビニールハウスが潰れ生き埋めとなった66歳男性が死亡(2月15日)
- ・伊勢崎市において、倒壊した車庫の屋根の下敷きとなり56歳男性が死亡(2月15日)
- ・藤岡市において、倒壊したカーポートの下敷きとなり53歳男性が死亡(2月15日)
- ・富岡市において、バラック倒壊による頸部圧迫により79歳男性が死亡(2月15日)

- ・中之条町において、雪に囲まれた車内で一酸化炭素中毒となり 43 歳男性が死亡 (2 月 15 日)
- ・川場村において、雪に埋もれた車内で発見された 37 歳男性が死亡 (2 月 15 日)
- ・南牧村において、車中で仮眠中、一酸化炭素中毒により 52 歳男性が死亡 (2 月 14 日)

【埼玉県】

- ・加須市において、崩落したベランダ屋根の下敷きとなり 67 歳女性が死亡 (2 月 15 日)
- ・深谷市において、上部からの落雪により 70 歳女性が死亡 (2 月 15 日)
- ・横瀬町において、上部からの落雪により 78 歳男性が死亡 (2 月 16 日)

【山梨県】

- ・富士河口湖町において、県道で倒れていた 53 歳女性が死亡 (2 月 15 日)
- ・北杜市において、48 歳男性が凍死 (2 月 15 日)
- ・中央市において、車内に閉じ込められ、一酸化炭素中毒により 74 歳男性が死亡 (2 月 15 日)
- ・富士吉田市において、落雪の中で発見された 70 歳代女性の死亡を確認 (2 月 18 日発見)
- ・笛吹市において、車内での一酸化炭素中毒により 76 歳男性が死亡 (2 月 17 日発見)

【長野県】

- ・原村において、カーポートの下敷きとなり 81 歳女性が死亡 (2 月 15 日)
- ・長野市において、除雪作業の過度の身体的負担により倒れた 66 歳男性が死亡 (2 月 15 日)
- ・上田市において、雪の下敷きになっていた 83 歳女性が死亡 (2 月 19 日発見)

【岐阜県】

- ・白川村において、雪崩に巻き込まれた 33 歳男性が死亡 (2 月 16 日)

【静岡県】

- ・富士宮市において、何らかの原因により側溝に転落、身動きができず低体温症で 80 歳男性が死亡 (2 月 15 日発見)

【宮崎県】

- ・諸塚村において、自宅脇の斜面に誤って滑落し、身動きがとれなくなった 91 歳女性が死亡 (2 月 14 日)

3 消防防災ヘリコプターの活動状況

(1) 活動状況

- ・ 9 都県 (宮城県、栃木県、群馬県、埼玉県、東京都、山梨県、長野県、岐阜県、静岡県) において、10 航空隊 13 機が出動
- ・ 合計 119 件

(内訳)

救助事案 43 件 救助人員 64 名
 救急事案 42 件 搬送人員 53 名
 情報収集活動 13 件
 物資・人員搬送 21 件

(2) 広域航空消防応援活動 (消防組織法第 44 条第 1 項に基づく消防庁長官の求め) の状況

2 月 15 日

- ・ 山梨県甲府市古閑町精進湖線において雪崩が発生し、道路が寸断され男性 4 名が孤立した事案に対し、横浜市消防航空隊が出動し、男性 4 名を救出 (15:46 救出完了)

2 月 16 日

- ・ 山梨県小菅村において透析患者 1 名を搬送する必要が生じた事案に対し、横浜市消防航空隊が出動し、山梨県甲府市内の病院まで搬送を実施 (12:35 搬送完了)

2 月 17 日

- ・ 山梨県富士吉田市の富士山登山道中野茶屋～馬返しの間において男性 1 名、女性 1 名が遭難した事案に対し、長野県防災航空隊が出動し、2 名を救出、同市内の病院まで搬送を実施 (7:56 搬送完了)
- ・ 山梨県大月市において透析患者 2 名を搬送する必要が生じた事案に対し、静岡県防災航空

隊が出動し、2名を救出、同市内の病院まで搬送を実施（15:37 搬送完了）

2月19日

- ・山梨県笛吹市一宮町の孤立地区に対し、横浜市消防航空隊が出動し、医薬品の搬送を実施（12:37 搬送完了）
- ・山梨県山梨市三富の孤立地区に対し、横浜市消防航空隊が出動し、灯油及び食料の搬送を実施（13:01 搬送完了）
- ・山梨県身延町の孤立地区に対し、静岡県防災航空隊が出動し、灯油の搬送を実施（15:35 搬送完了）
- ・山梨県富士吉田市山中湖村の孤立地区に対し、横浜市消防航空隊が出動し、食料の搬送を実施（14:48 搬送完了）
- ・山梨県西八代郡市川三郷町の孤立地区に対し、長野県防災航空隊が出動し、灯油及び食料の搬送を実施（15:28 搬送完了）
- ・山梨県大月市七保町の孤立地区に対し、横浜市消防航空隊が出動し、灯油及び食料の搬送（16:51 搬送完了）及び急病人1名の救出、同市内の病院まで搬送を実施（16:59 搬送完了）
- ・山梨県甲州市大和村の孤立地区に対し、静岡県防災航空隊が出動し、灯油及び食料の搬送を実施（17:20分搬送完了）

2月20日

- ・山梨県甲府市黒平町の孤立地区に対し、横浜市消防航空隊が出動し、急病人の救出（11:13 救出完了）及び医薬品の搬送を実施（13:05 搬送完了）
- ・山梨県南巨摩郡早川町の孤立地区に対し、横浜市消防航空隊が出動し、情報収集を実施
- ・山梨県南巨摩郡早川町の孤立地区に対し、静岡県防災航空隊が出動し、急病人1名を救出、同郡内の病院まで搬送を実施

4 都道府県における災害対策本部の設置状況

三重県	2月14日	10時14分	災害対策本部設置	→	14日18時00分廃止
静岡県	2月16日	10時15分	災害対策本部設置	→	18日17時00分廃止
長野県	2月16日	19時00分	災害対策本部設置		
山梨県	2月17日	9時45分	災害対策本部設置		
群馬県	2月17日	16時00分	災害対策本部設置		

5 消防庁の対応

2月14日	12時30分	関係省庁災害警戒会議に応急対策室長が出席		
	15時00分	関係都道府県に対し、警戒態勢を強化すること、帰宅困難者対策に万全を期すこと等について警戒情報を発出		
2月15日	14時25分	応急対策室長を長とする災害対策室を設置		
2月16日	13時00分	関係省庁災害対策会議に応急対策室長が出席		
2月17日	13時30分	関係省庁災害対策会議に応急対策室長が出席		
	16時45分	関係省庁災害対策会議に応急対策室長が出席		
2月18日	11時30分	第1回非常災害対策本部会議に消防庁次長が出席		
	12時00分	消防庁次長を長とする災害対策本部設置		
	15時30分	政府現地対策本部要員として消防庁職員1名を山梨県へ派遣 (以下、順次交代職員を派遣)		
	17時00分	政府現地対策室要員として消防庁職員1名を群馬県へ派遣 (以下、順次交代職員を派遣)		
	17時00分	政府現地対策室要員として消防庁職員1名を埼玉県へ派遣 (以下、順次交代職員を派遣)		
2月19日	11時00分	第2回非常災害対策本部会議に消防庁次長が出席		
2月20日	13時00分	第3回非常災害対策本部会議に国民保護防災部長が出席		

問い合わせ先

消防庁災害対策本部

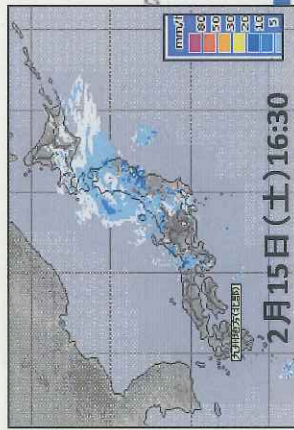
五十嵐・矢竹・原・和田

TEL 03-5253-7527 FAX 03-5253-7537

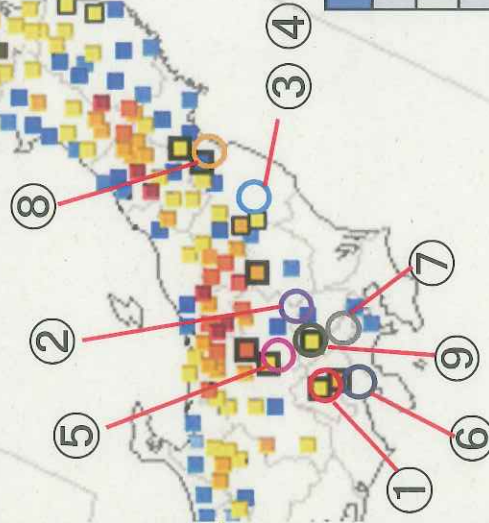
状況

平成26年2月14日（金）から15日（土）にかけて、上空に張り出した強い寒気と日本南岸を北東に進む「南岸低気圧」が停滞した影響で南から湿った空気が張り込み、関東から東北地区にかけて大雪をもたらしした。

要請日時	要請都道府県及び内容	要請順
15日1120	山梨県 人命救助、物資輸送及び除雪	1
15日1450	群馬県 人命救助及び物資輸送	2
16日1100	東京都 人命救助のための除雪	7
17日1830	埼玉県 人命救助	9
15日1544 (1945撤収要請)	福島県 (福島市) 人命救助	3
15日1700 (1900撤収要請)	福島県 (郡山市) 準備中に孤立状況が解消	4
15日2148 (18日1810撤収要請)	長野県 人命救助、物資輸送及び除雪	5
16日1014 (18日1200撤収要請)	静岡県 人命救助のための除雪	6
16日1330 (18日0800撤収要請)	宮城県 人命救助のための除雪	8



【積雪の深さ(2月16日1300時点)
気象庁HP「最新の気象データ」】



派遣規模	
2月20日	延べ
人員	約1,020名
車両	約190両
航空機	21機
	延べ
	約4,110名
	約800両
	110機

活動実績	
救助者数	累計73名
物資輸送	約17.9t
除雪距離	約77.7km
急患空輸	計3名
累計	約39.3t
累計	約274km

対応①

【山梨県における救援活動】

1. 経緯

山梨県甲府市近郊において雪崩が発生、孤立者が発生したため、15日11時20分、山梨県知事から陸自第1師団長（練馬）に対して、人命救助、物資輸送及び除雪に係る災害派遣要請

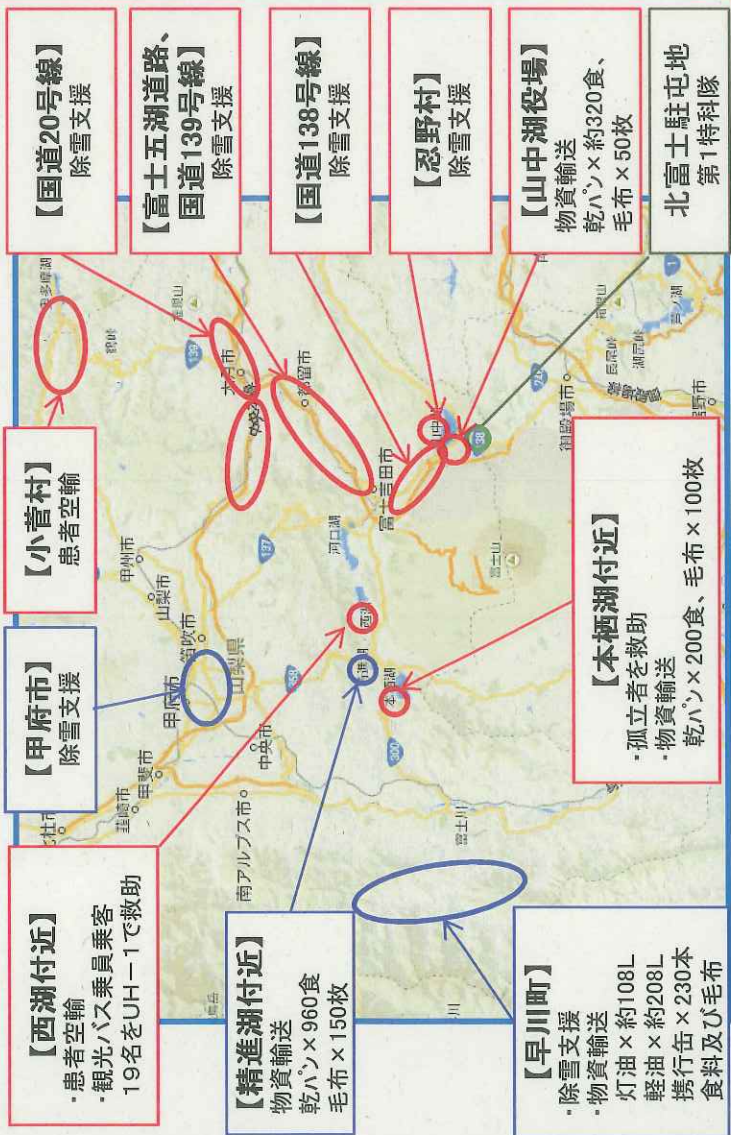
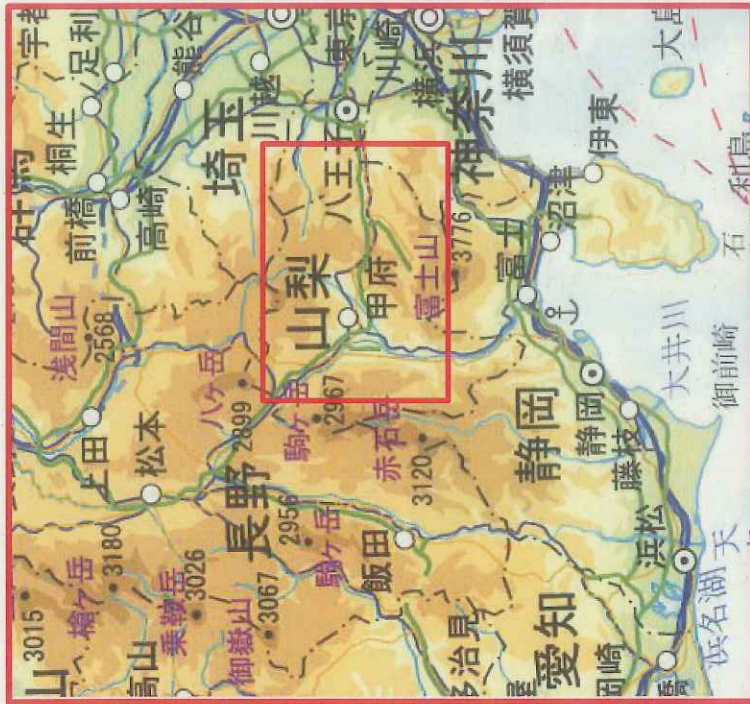
2. 対応

派遣部隊 陸自：第1飛行隊（立川）、東部方面航空隊（立川）、第12ヘリコプター隊（相馬原）、第1特科隊（北富士）、第34普通科連隊（板妻）、第4施設群（座間）、富士教導隊（富士）、第1ヘリコプター団（木更津）、航空救難団（入間）

派遣規模 人員：約750名、車両：約140両、航空機：10機

（グレーダ×8台、バックローダー×12台、小型ローザ×3台を含む）

活動 孤立者の人命救助活動、孤立地域への物資輸送及び除雪



孤立地域への物資輸送
（山中湖村）



除雪支援
（山梨県忍野村）

人命救助：約66名
物資輸送：約22t

累計除雪距離
約190.9km

対応②

【長野県における救援活動】

1. 経緯

長野県軽井沢町の浅間山麓広域農道で大雪による車両の立ち往生が発生し、15日21時48分、長野県知事から陸自第13普通科連隊長(松本)に対して、人命救助、物資輸送及び除雪に係る災害派遣要請。

更に、翌16日には、佐久市田口地区における行方不明者捜索に係る要請を追加

2. 対応

派遣部隊 陸自：第13普通科連隊(松本)、第306施設隊(松本)
派遣規模 人員：延べ約270名 車両：延べ約70両(トラック×4台、バケットローダー×5台を含む)

活動 人命救助、物資輸送、除雪及び行方不明者捜索

3. 撤収要請日時

平成26年2月18日(火)18時10分

【浅間山麓広域農道】

除雪支援
立ち往生車両に対する糧食配布(約40食)

除雪距離:約6.2km

【軽井沢町】

サバイバルフード×約3000食
水×約1200本
簡易トイレ×約100台

【国道18号線】

除雪支援

【佐久平地区】

除雪支援

松本駐屯地

第13特科連隊

【田口地区】

行方不明者3名の捜索

【群馬県における救援活動】

1. 経緯

群馬県高崎市箕郷町松之沢において雪崩が発生、4名が孤立状態となったため、15日14時50分、群馬県知事から陸自第12旅団長(相馬原)に対して、人命救助及び物資輸送に係る災害派遣要請

2. 対応

派遣部隊 陸自：第12戦車中隊(相馬原)、第48普通科連隊(相馬原)、第12施設中隊(新町)、第12ヘリコプター隊(相馬原)、第12後方支援隊(新町)
派遣規模 人員：約60名、車両：約10両(バケットローダー×1台を含む)
航空機：4機

活動 孤立者の人命救助活動及び孤立地域への物資輸送

相馬原駐屯地

第12偵察隊、第48普通科連隊、第12ヘリコプター隊

【下仁田町・藤岡町】

物資輸送

【小児医療センター】

物資輸送
乾パン×500食

【国立のぞみの園】

物資輸送
乾パン及びアルファ米
×約260食

【上野村】

安否確認
1名を救助
除雪支援

人命救助:5名

物資輸送:約2.11t

累計除雪距離:約25.9km



対応③

【静岡県小山町における人命救助のための除雪】

1. 経緯

静岡県小山町須走地区における孤立者(約70名)の発生に伴い、16日(日)10時14分、静岡県知事から陸自富士学校長(富士)に対して、人命救助のための除雪に係る災害派遣要請

2. 対応

派遣部隊 陸自：富士教導団(富士)
派遣規模

人員：延べ約210名
車両：延べ約55両
グレーダー×7台、
バケットローダー×9台、
ダンプ×27台を含む
活動 除雪

3. 撤収要請日時

平成26年2月18日(火)12時00分

除雪距離：約6.1km

富士駐屯地
富士教導団

【須走地区】
除雪支援



除雪支援(静岡県小山町須走地区) ANNニュース(2/18)

【東京都における人命救助のための除雪】

1. 経緯

東京都奥多摩町小河内地区及び檜原村において孤立世帯約200世帯約360名が孤立したことに伴い、16日(日)11時00分、東京都知事から陸自第1師団長(練馬)に対して、人命救助のための除雪に係る災害派遣要請

2. 対応

派遣部隊 陸自：第1施設大隊(朝霞)
東部方面航空隊(立川)
第12ヘリブタ隊(相馬原)
第4施設群(座間)
第34普通科連隊(板妻)

派遣規模

人員：約70名
車両：約20両
バケットローダー×5台
グレーダー×2台、
小型ドーザー×1台を含む
航空機：2機
活動 除雪及び物資輸送

【御岳山】

物資輸送
物食×約600食
レトルト食品×5ケース
飲料水×約100L
軽油×約100L

【奥多摩町】
除雪支援・物資輸送

【丹波山】
患者空輸



除雪支援(奥多摩日原街道)

【青梅市】
除雪支援
物資輸送

【小河内地区】
除雪支援

【檜原村】
除雪支援

累計除雪距離：約35.8km
物資輸送：約4.3t



対応④

【宮城県丸森町における人命救助のための除雪】

1. 経緯

宮城県丸森町において約550世帯が孤立したことに伴い、16日(日)13時30分、宮城県知事から陸自第2施設団長(船岡)に対して、人命救助のための除雪に係る災害派遣要請

2. 対応

派遣部隊 陸自：第2施設団(船岡)
派遣規模 人員：延べ約70名、
車両：延べ約20両、
バケットローダー×5台を含む

活動 除雪

3. 撤収要請日時

平成26年2月18日(火)08時00分

除雪距離：約9.1km

【大張地区】
除雪

【丸森地区】
除雪



除雪支援(宮城県丸森町)

【埼玉県秩父市への物資輸送】

1. 経緯

埼玉県秩父市において孤立状態が発生したことに伴い、17日(月)18時30分、埼玉県知事から陸自第1師団長(練馬)に対して、人命救助に係る災害派遣要請

2. 対応

派遣部隊 陸自：東部方面航空隊(立川)
第32普通科連隊(大宮)
第1ヘリグタ団(木更津)
派遣規模 人員：約140名
車両：約30両
航空機：5機
活動 人命救助、除雪及び物資輸送



【横瀬町】
【長瀬町】
【皆野町】
安否確認
物資輸送

【秩父市三峰】
物資輸送
7L7A米×約1400食
灯油×約360L

人命救助2人
物資輸送：約10.9t

【小鹿野町】
医薬品配布



救援物資の輸送(埼玉県秩父市三峰) NHK NEWS WEB(2/18) 5

対応⑤

【福島県福島市における人命救助活動】

1. 経緯

福島県福島市土湯峠付近で大雪により車両が孤立したため、15日15時44分、福島県知事から陸自第44普通科連隊長（福島）に対して、人命救助に係る災害派遣要請

2. 対応

派遣部隊 陸自：第44普通科連隊長（福島）
派遣規模 人員：延べ約60名、車両：1両
活動 孤立状態となった車両約20両の人命救助活動

3. 撤収要請日時

平成26年2月15日（土）19時45分



福島駐屯地
第44普通科連隊長

1. 経緯

福島県猪苗代湖付近で大雪により車両が孤立したため、15日17時00分、福島県知事から陸自第6特科連隊長（郡山）に対して、人命救助に係る災害派遣要請

2. 対応

派遣部隊 陸自：第6特科連隊長（郡山）
派遣規模 交通状況の回復により、孤立状態が解消したため、活動開始前に撤収要請

3. 撤収要請日時

平成26年2月15日（土）19時00分



郡山駐屯地
第6特科連隊長

6 総務省

平成26年2月20日(木)19:00現在

総務省

今冬期の大雪等による被害状況等について

1 被害状況

1 通信関係

	事業者	被害状況等
固定電話	NTT東日本	・復旧済み。
	NTT西日本	・復旧済み。
	NTTコミュニケーションズ	・被害なし。
	KDDI	・被害なし。
	ソフトバンクテレコム	・被害なし。
携帯電話等	NTTドコモ	・29→21局(北海道:5局→復旧、福島県:2局、栃木県:1局、群馬県:6局、埼玉県:4→2局、千葉県:1局、東京都:4局、山梨県:2局、岐阜県:1局→復旧、静岡県:2局、愛知県:1局)が停波。
	KDDI (au)	・22→16局(福島県:5→2局、栃木県:1局、群馬県:1局、埼玉県:4→3局、千葉県:2→1局、東京都:4局、神奈川県:1局、山梨県:2→1局、岐阜県:1局、静岡県:1局)が停波。
	ソフトバンクモバイル	・29→21局(岩手県:1局→復旧、栃木県:4局、群馬県:7→6局、埼玉県:3→1局、東京都:3局、神奈川県:2局、山梨県:2→1局、岐阜県:2局→復旧、静岡県:5→4局)が停波。
	イー・アクセス	・4局(福島県:1局、千葉県:1局、神奈川県:1局、山梨県:1局)が停波。
	ウィルコム	・被害なし。
	UQコミュニケーションズ	・2→1局(神奈川県:1局、大阪府:1局→復旧)が停波。
	ワイヤレスアイフォン	・被害なし。

<防災行政無線>

○愛知県の固定局5局が停電により停波(2月15日)。復旧済み(2月16日復旧(2局)、17日復旧(1局)、18日復旧(2局))。

○愛知県豊根村の固定局(同報系)及び基地局(移動系)が停電により停波(2月15日)。復旧済み(2月16日)

2 放送関係

〈中波ラジオ〉 復旧済み

〈超短波ラジオ〉 復旧済み

〈テレビジョン〉 復旧済み

3 郵政関係

①郵便局局舎被害

	郵便局名	被害状況等
北海道 (9局)	藻別簡易郵便局、富美簡易郵便局、中渚滑簡易郵便局、富 武士簡易郵便局、湧別錦町簡易郵便局、齒舞郵便局、止別 郵便局、八木浜郵便局、古多糠簡易郵便局	復旧済み
埼玉県	秩父鉾山簡易郵便局	閉局
群馬県 (13局)	南牧簡易郵便局、砥沢郵便局、高崎豊岡郵便局、高崎江木 北郵便局、須賀尾簡易郵便局、上日野簡易郵便局、伊参簡 易郵便局、中山簡易郵便局、下沢渡簡易郵便局、本宿郵便 局、檜原郵便局、新羽郵便局、三波川郵便局	復旧済み
東京都	小河内郵便局	閉局
神奈川県 (2局)	牧野郵便局、日連郵便局	復旧済み
山梨県 (37局)	早川郵便局、西山郵便局、共和局下部郵便局、明野ひまわ り郵便局、塩山千野簡易郵便局、五開簡易郵便局、朝神簡 易郵便局、浅間簡易郵便局、大石郵便局、白根今諏訪郵便 局、須玉郵便局、増富郵便局、台ヶ原郵便局、駒城郵便局、 鳳来郵便局、安都玉簡易郵便局、塩山小屋敷簡易郵便局、 相興簡易郵便局、金田簡易郵便局、大須成簡易郵便局、大 藤簡易郵便局、玉川簡易郵便局、羽黒簡易郵便局、玉宮簡 易郵便局、平林郵便局、曙簡易郵便局、昇仙峡郵便局小立 簡易郵便局、小沢簡易郵便局、猿橋伊勢原簡易郵便局、上 九一色郵便局、早川郵便局、三里郵便局、七面山口郵便局、 下九一色郵便局、硯島郵便局	復旧済み

②郵便・運送便被害状況

・2月9日(日)から、中央道(国道20号を含む)及び常磐道が通行止めのため、運送便に遅延が発生。

→復旧済み

・北海道、東北、関東、東京、南関東、信越の各支社管内で配達不能郵便物等が発生。

→東海、九州は復旧済み

・高速道路通行止等の影響により、全国⇄関東方面の地域間便・航空便に引続き遅延発生。

・各局・集配センターにおける運送便の主な状況は以下のとおり。

＜運行停止＞甲府中央局(大月局行き)

＜遅延発生＞高崎局、佐久局及び佐久局受持ち集配センター、小諸局、軽井沢局

2 総務省の対応状況

- ・現地に総務省から職員を派遣（2/6 西村内閣府副大臣（防災担当）を団長とする政府調査団（秋田県））。
- ・現地に総務省（関東総合通信局）から職員を派遣（2/18～亀岡内閣府大臣政務官（防災担当）を本部長とする非常災害現地対策本部（山梨県））
- ・現地に総務省（関東総合通信局）から職員を派遣（2/18～政府現地災害対策室（群馬県））
- ・現地に総務省（関東総合通信局）から職員を派遣（2/18～政府現地災害対策室（埼玉県））
- ・災害救助法の適用を受けた地域を告知先とする無線局免許人に対し、電波利用料償権の催促状及び督促状の送付を停止する措置を実施（2/17 長野県茅野市、北佐久郡軽井沢町、諏訪郡富士見町、北佐久郡御代田町、群馬県安中市、山梨県甲府市、富士吉田市、都留市、大月市、荊崎市、笛吹市、上野原市、西八代郡市川三郷町、南巨摩郡早川町、南巨摩郡身延町、南都留郡忍野村、南都留郡山中湖村、南都留郡鳴沢村、南都留郡富士河口湖町、北都留郡小菅村、北都留郡丹波山村、埼玉県秩父市、飯能市、秩父郡横瀬町、秩父郡皆野町、秩父郡長瀬町、秩父郡小鹿野町、児玉郡神川町

2/18 群馬県藤岡市、藤岡市、多野郡上野村、多野郡神流町、甘楽郡下仁田町、甘楽郡南牧村、吾妻郡高山村、吾妻郡東吾妻町、沼田市、山梨県北杜市、甲州市、南都留郡西桂町

- ・下記事業者から基地局の開設の申請があり、臨機の措置により免許。

NTTドコモ 静岡市清水区宍原で可搬型基地局開設(2/18)

岐阜県恵那市串原町で車載基地局開設(2/18) →岐阜県恵那市上矢作町で車載基地局開設(2/19)

KDDI 愛知県豊根村下黒川で移動無線車開設(2/16) →静岡県静岡市清水区宍原で移動無線車開設(2/18)

愛知県豊田市稲武町で移動無線車開設(2/17) →廃止

愛知県設楽町田口で移動無線車開設(2/18) →廃止

ソフトバンク 愛知県豊根村下黒川で移動無線車開設(2/16) →愛知県豊根村上黒川で移動無線車開設(2/18) →廃止

愛知県豊根村坂宇場で移動無線車開設(2/16) →岐阜県恵那市上矢作町で移動無線車開設(2/18)

愛知県豊根村富山で移動無線車開設(2/16) →廃止

大臣官房総務課（調整）
電話 03-5253-5090
FAX 03-5253-5093

2月14日からの大雪等による被害・対応状況について

(2月21日(金)10:00時点)

平成26年2月21日
経済産業省

経済産業省関連の被害状況は、現時点で把握している限りでは以下のとおりとなります。

1. 電力

(1) 北海道電力㈱

①停電戸数： 0戸 (延べ停電数 約1,870戸)

(2) 東北電力㈱ (2月21日(金)9:00時点)

①停電戸数： 約172戸 (延べ停電数 約97,878戸)

②現在の停電地域：

福島県 富岡町、川内村、大熊町、浪江町、葛尾村、飯館村

③主な設備被害： 大雪および強風の影響による倒木で配電線が損傷。

④復旧見通し：

- ・ 現在停電している地域は福島第一原子力発電所関連の避難指示区域内であり、居住者なし。
- ・ 現地は70cm以上の積雪があり、各自治体にて除雪等の対応を進めているが、完了見通しは未定。
- ・ 除雪状況や道路状況に応じて復旧作業を進めている。徒歩で移動可能な場所の復旧は順次進めている。

(3) 東京電力㈱ (2月21日(金)8:00時点)

①停電戸数： 約60戸 (延べ停電数 約1,597千戸)

②現在の停電地域：

群馬県 下仁田町(31戸)：居住者あり。除雪作業と合わせながら21日復旧予定。

栃木県 鹿沼市(22戸)：居住者がいる4戸はポータブル発電機(東電貸し出し)で対応中。居住地域の除雪完了。21日復旧予定。居住者なし(18戸)については22日までに復旧予定。

埼玉県 小鹿野町(7戸)：別荘地のため居住者なし。除雪作業と合わせながら21日復旧予定。

③主な設備被害： 降雪によって倒木した樹木による設備損壊 等

(4) 中部電力㈱ (2月21日(金)8:00時点)

①停電戸数： 約9戸 (延べ停電数 約40,490戸)

②現在の停電地域：

静岡県 静岡市、榛原郡川根本町、富士市、富士宮市、浜松市の一部

岐阜県 恵那市の一部

③主な設備被害： 雪に伴う倒木による高圧線の断線、混線、低圧線の断線。

④復旧見通し： 除雪や倒木の伐採が進まず、立ち入りができない地域があり、復旧の目途については、見通すことができないものの、現状以下のとおり。

浜松市天竜区：1戸 一般住宅(現状、居住者所有の自家用発電機を活用中。)

浜松市天竜区以外の8戸は、以下のとおり居住のない設備等。また、契約先に未送電を了解いただいている。

静岡市葵区：3戸 携帯基地局・無線基地局

静岡市清水区：4戸 携帯基地局・TV共同受信局

恵那市：1戸 水道設備

(5) 北陸電力㈱

①停電戸数： 0戸 (延べ停電数 約400戸)

(6) 関西電力㈱

①停電戸数： 0戸 (延べ停電数 約26,270戸)

(7) 四国電力㈱

①停電戸数： 0戸 (延べ停電数 約5,400戸)

(8) 九州電力㈱

①停電戸数： 0戸 (延べ停電数 約49,300戸)

2. ガス

(1) 一般ガス

○大阪府羽曳野市で、ガス給湯器本体前板が変形する事故が2件発生。排気筒が雪に覆われた状態で使用し異常着火したものと推定。人的被害なし。

(2) 簡易ガス

○ガス事業者：サンリン株式会社

日時：平成26年2月15日(土)15時50分頃

場所：長野県安曇野市(豊科団地)

概要：特定製造所の屋根に積もった雪の重みにより、気化装置の安全弁放出管に力が加わり、安全弁取り付けねじ部が損傷してガスが漏えい。人的被害・供給支障なし。

3. 高圧ガス・火薬類

○群馬県高崎市で、戸建住宅の屋根からの落雪により、LPガスの調整器の根元が折れガスが漏洩、屋内に流入して炎上。人的被害なし。

○除雪等の際に、LPガス容器からLPガスが漏洩する事案が3件発生(復旧済)(埼玉県飯能市、神奈川県愛川町、埼玉県川越市)。

4. 経済産業省の対応

○経済産業省平成26年(2014年)豪雪非常災害対策本部を設置。また、関係部局による幹事会を開催。(2月18日)

【産業保安関係】

○豪雪非常災害対策本部における総理指示を受けて、電力事業者に対して、停電解消に向けた作業に全力を挙げることを要請(2月18日)。

【燃料関係】

○内閣府防災、全石連等と連絡体制を構築済み。あわせて、山梨県内の中核SSに電話で状況確認。(2月16日)

○孤立地域の状況を確認し、石油製品の供給不足が一両日中に懸念される、山梨県富士吉田市、都留市、山中湖村、身延町、北杜市の全SSの在庫状況について調査し、内閣府物資輸送班に石油製品の輸送に必要な道路の除雪状況・開通見込等の確認を依頼。これを元に、供給不足が懸念される地域において、早期配達が可能と目されるSS情報を石油元売会社に連絡し、当該地域に対する早期の配達を要請。

○石油元売会社に早期配達要請地域への配達状況の報告を求め、ローリーによる石油製品の入荷状況の確認を開始。

- NEXCO中日本及び内閣府防災と上記の情報共有を図るとともに、ローリーを緊急車両として扱うよう調整。手続の簡略化を含めて、高速道路における石油の円滑な運送を連携して支援。(2月17日)
- 孤立地域からの燃料供給要請に備え、空輸の可能性を含めた配達方法についての検討を開始。あわせて山梨県以外の都道府県のSSの在庫状況等についても全石連等を通じて確認を継続。(2月18日)
- 供給不安が懸念される地域を含む山梨県内SSに対して、2月18日、19日の両日でハイオク120KL、レギュラー1,340KL、軽油460KL、灯油838KLを入荷。2月20日にはハイオク28KL、レギュラー302KL、軽油58KL、灯油158KLの入荷を予定。
- JX甲府油槽所への鉄道による石油製品の搬入を2月20日より再開。(2月19日)
- 石油元売会社によるSSへの石油製品配送については、概ね通常の物流が回復。(2月20日)

【製造業関係】

- 製造業の各業界団体等を通じて、各企業の被害状況やサプライチェーンへの影響を調査。輸送網の寸断から部品納入が遅れ、自動車等の生産が停止したが、概ね稼働再開。一部素材業界では建屋が損傷し復旧に時間を要する工場もある。引き続き、業界団体等にサプライチェーンや物流の回復状況の情報収集を依頼。(2月20日)

【流通関係】

- 小売業においては、2月15日を中心に閉店店舗が発生した他、山梨県を中心にその後も生鮮食品等の品薄状態が継続したが、17日夜以降の道路状況の改善を受けて解消の方向。コンビニ大手企業は、2月17日、18日、19日、20日に山梨県、長野県、群馬県に一部物資をヘリコプター輸送。流通関係団体等を通じて情報収集を実施。(2月18日、19日、20日)

【中小企業関係】

- 報道によると、東京都八王子市八幡町商店街、埼玉県熊谷市大露地商店街、群馬県高崎市中央銀座商店街、栃木県日光市今市地区中央市街地で、それぞれアーケードの損壊が発生。その他の地域も含め、被害状況について、関東経済産業局、商工会議所、商工会に情報収集を依頼。(2月17日)
- 平成26年2月14日からの大雪による災害に関して長野県、群馬県、山梨県、埼玉県に災害救助法が適用されたことを踏まえ、被災中小企業者対策として、特別相談窓口の設置、災害復旧貸付の適用、既往債務の返済条件緩和等、小規模企業共済災害時即時貸付の適用の措置を講じた(2月18日)

【電力、ガス事業者関係】

- 平成26年2月14日からの大雪による被害に関して、埼玉県秩父市、飯能市、山梨県上野原市において被災したガスの需要家からの申出に応じ、支払期限の延長、不使用月の料金免除、臨時ガス工事費の免除する特別措置の認可を行った(2月18日及び20日)
- 平成26年2月14日からの大雪による被害に関して、長野県、群馬県、山梨県及び埼玉県の災害救助法適用市町村とその隣接する地域において被災した電気の需要家からの申出に応じ、支払期限の延長、不使用月の料金免除、工事費負担金の免除、臨時工事費の免除、使用不能設備に相当する基本料金の免除、引込線等取付位置変更に係る費用の免除する特別措置の認可を行った(2月18日及び20日)

【連絡先】

経済産業省大臣官房総務課
永井、萩野、松林
電話 03-3501-1327
FAX 03-3501-1704

平成 26 年 (2014 年) 豪雪について

— 2 月 14 日から 16 日の大雪等の被害状況等について (11 報) —

※これは速報であり、数値等は今後も変わることがある。

平成 26 年 2 月 21 日
11 時 00 分現在
非常災害対策本部

1. 気象概況 (気象庁)

(1) 積雪の深さの状況 (2 月 21 日 06 時現在)

- ・北日本と東日本太平洋側では積雪深が平年を上回っている所が多い。
- ・その他の地域では積雪深が平年を下回っている所が多い。

(2) 積雪の観測値 (2 月 21 日 06 時現在)

○関東甲信の主な最深積雪 (2 月 14 日～16 日)

水戸(みと)(茨城県水戸市)	0cm
宇都宮(うつのみや)(栃木県宇都宮市)	1 cm
前橋(まえばし)(群馬県前橋市)	15 cm
熊谷(くまがや)(埼玉県熊谷市)	18 cm
銚子(ちょうし)(千葉県銚子市)	0cm
東京(とうきょう)(東京都千代田区)	0cm
横浜(よこはま)(神奈川県横浜市)	0cm

★は、観測史上 1 位を更新

○主要都市の積雪の深さ (30cm 以上) と前日差 (2 月 21 日 06 時現在)

○道府県ごとの積雪深最大地点を抽出し、降順に並べ替えた上位 10 位 (2 月 20 日 17 時現在)

稚内(わっかない)(北海道稚内市)	35 cm	(-1 cm)
旭川(あさひかわ)(北海道旭川市)	74 cm	(+2 cm)
留萌(るもい)(北海道留萌市)	92 cm	(+7 cm)
札幌(さっぽろ)(北海道札幌市)	92 cm	(-1 cm)
網走(あばしり)(北海道網走市)	40 cm	(0 cm)
根室(ねむろ)(北海道根室市)	42 cm	(-1 cm)
函館(はこだて)(北海道函館市)	37 cm	(0 cm)
青森(あおもり)(青森県青森市)	84 cm	(+9 cm)
八戸(はちのへ)(青森県八戸市)	42 cm	(0 cm)

横手(よこて)(秋田県横手市)	154 cm	(+1 cm)
湯沢(ゆざわ)(秋田県湯沢市)	120 cm	(+12 cm)
宮古(みやこ)(岩手県宮古市)	30 cm	(-1 cm)
新庄(しんじょう)(山形県新庄市)	143 cm	(+3 cm)
山形(やまがた)(山形県山形市)	34 cm	(0 cm)
若松(わかまつ)(福島県会津若松市)	37 cm	(0 cm)
長野(ながの)(長野県長野市)	41 cm	(-2 cm)
松本(まつもと)(長野県松本市)	37 cm	(-2 cm)
甲府(こうふ)(山梨県甲府市)	35 cm	(-6 cm)
高山(たかやま)(岐阜県高山市)	36 cm	(-2 cm)
高田(たかだ)(新潟県上越市)	61 cm	(+1 cm)

◆ 奥只見丸山(おくただみまるやま)(新潟県魚沼市)	466cm	(2月20日15時)
◇ 小穂口(おぼぐち)(群馬県みなかみ町)	403cm	(2月20日15時)
酸ヶ湯(すかゆ)(青森県青森市)	373cm	平年比 113%
肘折(ひじおり)(山形県大蔵村)	319cm	平年比 118%
◎ 湯川(ゆかわ)(岩手県西和賀町)	295cm	
◇ 旭岳(あさひだけ)(北海道東川町)	294cm	
◇ 猿倉(さるくら)(長野県白馬村)	253cm	
桧枝岐(ひのえまた)(福島県檜枝岐村)	211cm	平年比 134%
◇ 稲子(いなご)(宮城県七ヶ宿町)	203cm	
大山(だいせん)(鳥取県大山町)	188cm	平年比 158%

※データを即時的に収集し、その品質の確認が可能な以下の積雪計データの中から抽出。

気象庁アメダス(無印、322箇所) 5、
国土交通省データ(◇印、130箇所)、防災科学技術研究所データ(◆印、20箇所)、
自治体データ(◎印、90箇所)

※平年比(気象庁アメダスのみ): 平年値(1981年から2010年までの30年間のデータを平均した値)との比

(3) 今後1週間の天気の推移(2月21日07現在)

- ・27日までの天気は、北日本と、東日本や西日本の日本海側は、23日頃まで、雪または雨の日がある見込み。
- ・東日本や西日本の太平洋側は概ね晴れる見込み。
- ・積雪の多い地域は、なだれや落雪に注意。

2. 被害状況

(1) 人的・物的被害（消防庁調べ：2月21日8:00現在）

都道府県名	人的被害				住家被害					非住家被害	
	死者	行方不明者	負傷者		全壊	半壊	一部破損	床上浸水	床下浸水	公共建物	その他
			重傷	軽傷							
人	人	人	人	棟	棟	棟	棟	棟	棟	棟	
北海道			1				2				1
青森県			1	3					1		
岩手県	2		1	1			3			1	7
宮城県				2						1	3
秋田県	1			2							1
山形県			1	3							
福島県			2	11	1		3		5	1	26
茨城県				4							
栃木県			4	15		3	20			0	
群馬県	7		21	51		2	20		4		15
埼玉県	3		7	60			7				4
千葉県				12							
東京都			5	264		1	6				19
神奈川県			3	21			8				15
新潟県			4								
山梨県	5		12	32	61	54	237				
長野県	3		12	25			7	2	13		11
岐阜県	1		4	7							1
静岡県	1			2			2				
愛知県							3				1
京都府							3				1
和歌山県				1							
大分県				2							
宮崎県	1										1
合計	24	0	78	518	62	60	321	2	23	3	106

※交通事故等によるものは含まない。

※山梨県の建物被害については確認中のため、住家・非住家を含めた建物被害全体の数値を住家被害に計上。

<死者の状況>

【岩手県】

- ・奥州市において、倒壊した車庫の屋根の下敷きとなり82歳男性が死亡（2月16日）
- ・西和賀町において、除雪中に屋根からの落雪に埋もれ69歳男性が死亡（2月16日）

【秋田県】

- ・大仙市において、屋根の雪下ろし中に転落し雪に埋もれた77歳男性が死亡（2月14日）

【群馬県】

- ・前橋市において、ビニールハウスが潰れ生き埋めとなった男性が死亡（2月15日）
- ・伊勢崎市において、倒壊した車庫の屋根の下敷きとなり56歳男性が死亡（2月15日）
- ・藤岡市において、倒壊したカーポートの下敷きとなり53歳男性が死亡（2月15日）
- ・富岡市において、バラック倒壊による頸部圧迫により79歳男性が死亡（2月15日）
- ・中之条町において、雪に囲まれた車内で一酸化炭素中毒となり43歳男性が死亡（2月15日）
- ・川場村において、雪に埋もれた車内で発見された37歳男性が死亡（2月15日）
- ・南牧村において、車中で仮眠中、一酸化炭素中毒により52歳男性が死亡（2月14日）

【埼玉県】

- ・加須市において、崩落したベランダ屋根の下敷きとなり 67 歳女性が死亡 (2 月 15 日)
- ・深谷市において、上部からの落雪により 70 歳女性が死亡 (2 月 15 日)
- ・横瀬町において、上部からの落雪により 78 歳男性が死亡 (2 月 16 日)

【山梨県】

- ・富士河口湖町において、県道で倒れていた 53 歳女性が死亡 (2 月 15 日)
- ・北杜市において、48 歳男性が凍死 (2 月 15 日)
- ・中央市において、74 歳男性が車内に閉じ込められ、一酸化炭素中毒で死亡 (2 月 15 日)
- ・富士吉田市において、70 歳代女性が落雪の中で発見 (2 月 18 日発見)
- ・笛吹市において、76 歳男性が車内にて一酸化炭素中毒で死亡 (2 月 17 日発見)

【長野県】

- ・原村において、カーポートの下敷きとなり 81 歳女性が死亡 (2 月 15 日)
- ・長野市において、除雪作業の過度の身体的負担により倒れた 66 歳男性が死亡 (2 月 15 日)
- ・上田市において、雪の下敷きになっていた 83 歳女性が死亡 (2 月 19 日発見)

【静岡県】

- ・富士宮市において、何らかの原因により側溝に転落、身動きができず低体温症で 80 歳男性が死亡 (2 月 15 日発見)

【岐阜県】

- ・白川村において、雪崩に巻き込まれた 33 歳男性が死亡 (2 月 16 日)

【宮崎県】

- ・諸塚村において、自宅脇の斜面に誤って滑落し、身動きがとれなくなった女性が死亡 (2 月 14 日)

(2) 孤立集落の状況 (非常災害対策本部調べ: 2 月 21 日 11:00 現在)

都県	市町村数	地区数	世帯数	人数
宮城県	0 (0)	0 (0)	0 (0)	0 (0)
長野県	0 (0)	0 (0)	0 (0)	0 (0)
群馬県	5 (5)	8 (8)	57 (57)	102 (102)
埼玉県	3 (3)	10 (10)	101 (101)	193 (193)
東京都	2 (2)	3 (3)	108 (108)	268 (268)
山梨県	11 (11)	30 (31)	134 (146 以上)	254 (268 以上)
静岡県	0 (0)	0 (0)	0 (0)	0 (0)
合計	21 (21)	51 (52)	400 (412 以上)	817 (831 以上)

※政府現地対策本部・室及び各都県から聞き取り (下段()書は 20 日 21:00 現在)

(3) ライフライン

○電力（経済産業省調べ：2月20日16:00現在）

【北海道電力㈱】

①停電戸数：0戸（延べ停電数 約1,870戸）

【東北電力㈱】

①停電戸数：約172戸（延べ停電数 約97,878戸）

②現在の停電地域：

福島県 富岡町、川内村、大熊町、浪江町、葛尾村、飯館村

③主な設備被害：大雪および強風の影響による倒木で配電線が損傷。

④復旧見通し：

- ・現在停電している地域は福島第一原子力発電所関連の避難指示区域内であり、居住者なし。
- ・現地は70cm以上の積雪があり、各自治体にて除雪等の対応を進めているが、完了見通しは未定。
- ・除雪状況や道路状況に応じて復旧作業を進めている。徒歩で移動可能な場所の復旧は順次進めている。

【東京電力㈱】（2月20日（木）18:31時点）

①停電戸数：約72戸（延べ停電数 約1,597千戸）

②現在の停電地域：

群馬県 下仁田町（43戸）：居住者あり。除雪作業と合わせながら20日復旧予定。

栃木県 鹿沼市（22戸）：居住者がいる4戸はポータブル発電機（東電貸し出し）で対応中。居住地域の除雪完了。20日復旧予定。居住者なし（17件）については22日までに復旧予定。

埼玉県 小鹿野町（7戸）：別荘地のため居住者なし。除雪作業と合わせながら20日復旧予定。

③主な設備被害：降雪によって倒木した樹木による設備損壊 等

【中部電力㈱】

①停電戸数：約42戸（延べ停電数 約40,490戸）

②現在の停電地域：

愛知県 北設楽郡設楽町の一部

静岡県 静岡市、榛原郡川根本町、富士市、富士宮市、浜松市の一部

岐阜県 恵那市の一部

③主な設備被害：雪に伴う倒木による高圧線の断線、混線、低圧線の断線。

④復旧見通し：積雪および倒木により立ち入りが困難な箇所以外は、本日中午に復旧予定。立ち入り困難で未送電となる地域は、以下のとおり。

【静岡県】：・7戸（静岡支店管轄分）（携帯基地局・無線局等。）

・1戸（長野支店管轄分）（現状、居住者所有の自家用発電機を活用中。）

【岐阜県】：・1戸（携帯基地局・無線局等。）

【北陸電力(株)】

①停電戸数： 0戸（延べ停電数 約400戸）

【関西電力(株)】

①停電戸数： 0戸（延べ停電数 約26,270戸）

【四国電力(株)】

①停電戸数： 0戸（延べ停電数 約5,400戸）

【九州電力(株)】

①停電戸数： 0戸（延べ停電数 約49,300戸）

○一般ガス関係（経済産業省調べ：2月20日18:30現在）

・大阪府羽曳野市で、ガス給湯器本体前板が変形する事故が2件発生。排気筒が雪に覆われた状態で使用し異常着火したものと推定。人的被害なし。

○水道関係（厚生労働省調べ：2月20日18:00現在）

(1) 断水状況

県、市町村名	最大断水戸数	現在の断水戸数	断水期間	被害状況
【岩手県】 岩泉町	302戸	0戸	H26.2.15～ 2.16	復旧済
【福島県】 二本松市	113戸	0戸	H26.2.15～ 2.18	復旧済
郡山市	122戸	0戸	H26.2.15	復旧済
福島市	540戸	0戸	H26.2.16～ 2.17	復旧済
【栃木県】 栃木市	2,500戸	0戸	H26.2.15	復旧済
さくら市	30戸	0戸	H26.2.15	復旧済
上三川町	1,300戸	0戸	H26.2.15	復旧済
日光市	264戸	0戸	H26.2.16	復旧済
【群馬県】 藤岡市	50戸	0戸	H26.2.16～ 2.19	復旧済
下仁田町	26戸	8戸	H26.2.15～	送水管の破損
上野村	8戸	8戸	H26.2.16～	停電による断水
高崎市	10戸	0戸	H26.2.16～ 2.17	復旧済
みどり市	151戸	0戸	H26.2.16	復旧済
安中市	20戸	0戸	H26.2.16	復旧済

【埼玉県】 秩父市	31 戸	6 戸	H26. 2. 17~	取水不能による 断水
【千葉県】 市原市	120 戸	0 戸	H26. 2. 14~ 2. 15	復旧済
富津市	630 戸	0 戸	H26. 2. 14~ 2. 16	復旧済
君津市	80 戸	0 戸	H26. 2. 15~ 2. 17	復旧済
【山梨県】 大月市	4,760 戸	0 戸	H26. 2. 15~ 2. 18	復旧済
身延町	234 戸	0 戸	H26. 2. 14~ 2. 17	復旧済
南部町	386 戸	0 戸	H26. 2. 15~ 2. 17	復旧済
甲州市	1,600 戸	0 戸	H26. 2. 15	復旧済
上野原市	453 戸	0 戸	H26. 2. 17~ 2. 20	復旧済
早川町	58 戸	36 戸	H26. 2. 17~	調査中
【長野県】 阿南町	23 戸	0 戸	H26. 2. 16~ 2. 18	復旧済
天龍村	28 戸	28 戸	H26. 2. 19~	調査中
【愛知県】 豊根村	4 戸	0 戸	H26. 2. 15~ 2. 19	復旧済
豊田市	242 戸	0 戸	H26. 2. 17~ 2. 20	復旧済
【大分県】 大分市	23 戸	0 戸	H26. 2. 14~ 2. 15	復旧済
豊後大野市	120 戸	0 戸	H26. 2. 14	復旧済
	計 14,228 戸	計 86 戸		

(2) 応急給水の状況 (厚生労働省調べ: 2月20日 18:00 現在)

【群馬県】

下仁田町: ペットボトル対応

上野村: ペットボトル対応

【埼玉県】

秩父市: 給水車による給水

【山梨県】

早川町: ヘリによる搬送

【長野県】

天龍村: 非常用水源あり

その他の地域は調査中

○通信関係（総務省調べ：2月20日19:00現在）

【通信関係】

	事業者	被害状況等
固定電話	NTT東日本	・復旧済み。
	NTT西日本	・復旧済み。
	NTTコミュニケーションズ	・被害なし。
	KDDI	・被害なし。
	ソフトバンクテレコム	・被害なし。
携帯電話等	NTTドコモ	・29→21局（北海道：5局→復旧、福島県：2局、栃木県：1局、群馬県：6局、埼玉県：4→2局、千葉県：1局、東京都：4局、山梨県：2局、岐阜県：1局→復旧、静岡県：2局、愛知県：1局）が停波。
	KDDI（au）	・22→16局（福島県：5→2局、栃木県：1局、群馬県：1局、埼玉県：4→3局、千葉県：2→1局、東京都：4局、神奈川県：1局、山梨県：2→1局、岐阜県：1局、静岡県：1局）が停波。
	ソフトバンクモバイル	・29→21局（岩手県：1局→復旧、栃木県：4局、群馬県：7→6局、埼玉県：3→1局、東京都：3局、神奈川県：2局、山梨県：2→1局、岐阜県：2局→復旧、静岡県：5→4局）が停波。
	イー・アクセス	・4局（福島県：1局、千葉県：1局、神奈川県：1局、山梨県：1局）が停波。
	ウィルコム	・被害なし。
	UQコミュニケーションズ	・2→1局（神奈川県：1局、大阪府：1局→復旧）が停波。
	ワイヤレスタイプラジコ	・被害なし。

【防災行政無線関係】

- ・愛知県の固定局5局が停電により停波（2月15日）。うち3局は復旧済み（2月16日復旧（2局）、17日復旧（1局）、18日復旧（2局））
- ・愛知県豊根村の固定局（同報系）及び基地局（移動系）が停電により停波（2月15日）。復旧済み（2月16日）。

【放送関係】

	事業者・影響地域等	被害状況等
北海道	<ul style="list-style-type: none"> ・民放4波の中継局2箇所が停波 ・目梨郡羅臼町の一部(約2,000世帯) ・2/19 6:25~14:28(8時間3分) ・仮設発電機の搬入により仮復旧。 	<p>商用電源断により、非常用電源で稼働していたが電源を使い切ったため停波。</p>
宮城県	<ul style="list-style-type: none"> ・NHK及び民放4波の中継局2箇所が停波 ・伊具郡丸森町の一部(約600世帯) ・2/16から停波していたため、現地へ出向可能な2箇所の中継局については、仮設発電機を搬入し対応していたが、いずれの局も2/17に商用電源が回復し、復旧済。 	<p>豪雪が原因の倒木による、送電線断線のため停電。 非常用電源で稼働していたが電源を使い切ったため停波。 商用電源の回復により復旧。</p>
	<ul style="list-style-type: none"> ・民放1波の中継局1箇所が停波 ・柴田郡柴田町の一部(約3,700世帯) ・2/15 14:54~15:17(23分)復旧済 	<p>出力低下によるもの。 (降雪が原因と思われるが詳細は不明)</p>
福島県	<ul style="list-style-type: none"> ・NHKの中継局2箇所が停波 ・伊達郡川俣町の一部(約3,200世帯) ・2/16 14:00~17:59(3時間59分)復旧済 	<p>商用電源断により、非常用電源で稼働していたが電源を使い切ったため停波。 商用電源の回復により復旧。</p>
栃木県	<ul style="list-style-type: none"> ・NHK及び民放6波の中継局1箇所が停波 ・鹿沼市の一部(約4,000世帯) ・NHKについては、2/16 13:10から停波していたが、仮設発電機を搬入し、2/17 5:30に仮復旧。 ・県域民放1波については、2/16 13:10に停波したため、仮設発電機を搬入し、2/17 17:00に仮復旧。その後、仮設発電機の不具合により2/18 1:05に再度停波したが、2/18 11:50頃に不具合が解消し、放送を再開。 ・広域民放5波については、2/17 8:00頃から停波していたが仮設発電機を搬入し、2/18 14:30に仮復旧。 ・いずれも2/18 16時頃商用電源回復により復旧済 	<p>商用電源断により、非常用電源で稼働していたが電源を使い切ったため停波。 商用電源の回復により復旧</p>
群馬県	<ul style="list-style-type: none"> ・NHKの中継局1箇所が停波 ・藤岡市の一部(約180世帯) ・2/16 19:20~停波中 ・2/16 19:20から停波していたが、2/17 17:15頃に商用電源回復により復旧済。 	<p>商用電源断により、非常用電源で稼働していたが電源を使い切ったため停波。 商用電源の回復により復旧</p>
千葉県	<ul style="list-style-type: none"> ・民放6波の中継局1箇所が停波 ・富津市の一部(約140世帯) ・2/15 11時頃~18:28(約7時間)復旧済 	<p>商用電源断により、非常用電源で稼働していたが電源を使い切ったため停波。 商用電源の回復により復旧</p>
神奈川県	<ul style="list-style-type: none"> ・民放5波の中継局2箇所が停波 ・南足柄市の一部(約3万世帯)及び足柄上郡山北町の一部(約300世帯) ・2/15 17時頃~2/16 0:08(約7時間)復旧済 	<p>商用電源断により、非常用電源で稼働していたが電源を使い切ったため停波。 商用電源の回復により復旧</p>
山梨県	<ul style="list-style-type: none"> ・NHK及び民放2波の中継局1箇所が停波 ・北杜市の一部(約90世帯) ・2/16 7:49~10:44(2時間55分)復旧済 	<p>商用電源断により、非常用電源で稼働していたが電源を使い切ったため停波。 商用電源の回復により復旧</p>
	<ul style="list-style-type: none"> ・NHKの中継局1箇所が停波 ・南巨摩郡南部町の一部(約800世帯) ・2/16 07:30~2/16 20:35頃(約13時間) 	<p>商用電源断により、非常用電源で稼働していたが電源を使い切ったため停波。 商用電源の回復により復旧</p>

岐阜県	<ul style="list-style-type: none"> ・ NHK教育放送の中継局1箇所が停波 ・ 恵那市の一部(約1,400世帯) ・ 2/15 6時台に22分間 復旧済 	中継用受信アンテナへの着雪による。
静岡県	<ul style="list-style-type: none"> ・ NHK及び民放4波の中継局1箇所が停波 ・ 静岡市葵区の一部(約300世帯) ・ NHK: 2/15 17:40~2/16 19:27 ・ 民放: 2/15 20:32~2/16 19:27 ・ 2/16 19:27 仮設発電機を搬入し、仮復旧。→2/18 16時まで商用電源復旧 	商用電源断により、非常用電源で稼働していたが電源を使い切ったため停波。 商用電源の回復により復旧
愛知県	<ul style="list-style-type: none"> ・ NHK教育放送の中継局3箇所が停波 ・ 豊田市の一部(約2,500世帯) ・ 2/14 59分間(1箇所)と9分間(2箇所)いずれも復旧済 	中継用受信アンテナへの着雪による。
三重県	<ul style="list-style-type: none"> ・ NHK総合放送の中継局1箇所が停波 ・ 伊賀市の一部(約760世帯) ・ 2/15 3分間 復旧済 	中継用受信アンテナへの着雪による。

(4) 農林水産関係 (農林水産省調べ: 2月20日 17:00 現在) ※今冬期全体のもの

区分	主な被害	被害数	被害地域 (現在29都府県から報告あり)
農作物等	農作物等の損傷	825ha	青森県、岩手県、宮城県、秋田県、山形県、福島県、茨城県、栃木県、群馬県、埼玉県、千葉県、東京都、神奈川県、長野県、静岡県、岐阜県、愛知県、滋賀県、京都府、大阪府、兵庫県、奈良県、和歌山県、岡山県、広島県、愛媛県、熊本県、大分県
	家畜の斃死	1,804羽頭	
	ビニールハウスの損壊	11,525件	
	畜舎の損壊	82件	
	生乳の廃棄	9,955kg	
林野関係	木材加工・流通施設	21箇所	秋田県、福島県、茨城県、栃木県、群馬県、山梨県、静岡県、熊本県
	特用林産施設等	114箇所	
水産関係	漁船	18隻	青森県、宮城県、群馬県、東京都
	養殖施設	13件	
	水産物	435トン	

注: 被害については、現時点で判明しているものを記載しており、引き続き調査中。

(5) 文教施設等 (文部科学省調べ : 2月20日 17:00 時点)

○人的被害

- ・ 栃木県内の小学校で、生徒3名が転倒により軽傷

○物的被害

都道府県	国立学校施設	公立学校施設	私立学校施設	社会教育・体育、 分化施設等	文化財等	研究施設等	計
岩手県		4					4
宮城県	1			1			2
山形県				1			1
福島県		14		3			17
茨城県	1	1					2
栃木県		35					35
群馬県	2	126		14	7		149
埼玉県	2	72		53	2		129
千葉県	3				1		4
東京都	3	24			1		28
神奈川県		5		4			9
山梨県		93			3		96
長野県	1	14			2		17
静岡県	1						1
三重県	2	4		1			7
岡山県				1			1
広島県		2					2
大分県	1						1
計	17	394		78	16		505

※主な被害状況：体育館の屋根崩落、機械室の壁損傷、ネット破損、倒木 等

○短縮休校等の状況

- ・ 都道府県教育委員会から報告があり把握できた短縮休校等の状況は以下のとおり。引き続き、状況を確認中。

[臨時休校] 1道5県

163校

(北海道8(小4、中4)、福島4(小4)、群馬27(幼8、小10、中7、高2)、埼玉22(幼6、小14、高1、特1)、山梨95(小51、中32、高7、特5)、長野7(高6、特1))

[短縮授業] 1道5県

553校

(北海道9(幼1、小4、中4)、福島41(小25、中10、高6)、群馬275(小157、中86、中等2、高25、特5)、埼玉3(高3)、山梨172(小106、中35、高28、特3)、長野53(小31、中15、高7))

(6) 道路関係 (国土交通省調べ: 2月21日5:00時点)

【高速道路】事前交通規制: 0区間

【直轄国道】被災等による通行規制: 2区間

○は規制中箇所

路線名	区間名	被災状況	備考
○ 国道17号	群馬県みなかみ町猿ヶ京温泉(170.0kp)~新潟県湯沢町三国(182.0kp) [L=12km]	通行止め(雪崩)	2月15日(土)2:20~上下線通行止 人身・物損:なし 迂回路:あり(関越道 2月20日(木)0:00~)
○ 国道48号	26.8kp~45.8kp (19.0km) 宮城県仙台市青葉区作並~山形県東根市関山	通行止め(雪崩)	①日時:2月15日(土)9:55~全面通行止め ②場所:国道48号 34.8kp~36.1kp 雪崩3箇所 ③人身・物損被害:軽傷2名、物損確認中 ④孤立集落:なし ⑤迂回路:あり
国道244号 根北峠	北海道斜里郡斜里町字越川~標津郡標津町字金山(しゃりぐんしゃりちょうあざこしかわ~しべつぐんしべつちょうあざかなやま) L=21.8km	事前通行規制	2月16日19:00~ 事前通行規制(吹雪) 19日 9:00 区間変更 → (L=38.2km) 20日 13:00 区間変更 20:00 解除 人身物損:なし 孤立集落:なし 迂回路:調査中

【補助国道】

- 積雪・雪崩等による通行規制区間: 30区間

○印は規制中箇所

路線名	区間名	被災状況	備考
○ 国道114号	福島県双葉郡浪江町大字室原~大字南津島	雪	2月15日(土)09:00~
○ 国道288号	福島県双葉郡大熊町大字野上字小塚~字山神	雪	2月15日(土)09:15~
○ 国道411号	東京都西多摩郡奥多摩町境松村橋東~西多摩郡奥多摩町留浦鴨沢橋東	雪	2月14日(金)20:30~ 孤立:解消(19日~緊急車両通行可)
○ 国道139号	東京都西多摩郡奥多摩町川野~山梨県境	雪	2月14日(金)20:30~
○ 国道140号	埼玉県秩父市大滝	雪	2月14日(金)23:15~
○ 国道139号	山梨県大月市七保町上和田~小菅村小永田	雪	2月14日(土)18:30~ 孤立:解消(18日20:00 県道を緊急車両通行可)
○ 国道358号	山梨県甲府市右左口交差点~富士河口湖町精進赤池交差点	雪	2月14日(金)18:00~
○ 国道411号	山梨県北都留郡丹波山村奥秋~甲州市塩山落合	雪	2月14日(金)19:00~
○ 国道411号	山梨県北都留郡丹波山村奥秋~甲州市塩山裂石	雪	2月14日(金)19:00~ 孤立:解消(18日~緊急車両通行可)
○ 国道358号	山梨県南都留郡富士河口湖町卯当沢~甲府市古閑町平川	雪	2月14日(金)19:30~
○ 国道413号	山梨県南都留郡道志村小善地~南都留郡道志村月夜野	雪	2月14日(金)20:00~
○ 国道300号	山梨県南都留郡富士河口湖町本栖~南巨摩郡身延町中之倉	雪	2月14日(金)21:00~
○ 国道140号	山梨県山梨市三富広瀬~山梨市三富川浦	雪	2月15日(土)0:30~

○	国道413号	神奈川県相模原市緑区青野原～相模原市緑区青根	雪	2月14日(金)22:40～
	国道140号 (甲府山梨道路)	山梨市(桜井ランプ)～笛吹市(鎮目ランプ)	雪	2月15日(土)00:30～ →2月19日(水)18:00解除
○	国道120号	栃木県日光市第一いろは坂～日光市第二いろは坂	雪	2月15日(土)8:30～ →2月17日(月)12:55～片側交互通行(22:00～6:00は通行止)
○	国道299号	長野県佐久穂町八郡～小海町千代里	雪	2月15日(土)7:00～
○	国道142号	長野県長和町接待～長和町和田	雪	2月15日(土)10:30～
○	国道254号	群馬県甘楽郡下仁田町中小坂～甘楽郡下仁田町大字南野牧	雪	2月14日(金)22:00～
○	国道18号	群馬県安中市松井田町坂本字愛宕山下～安中市松井田町坂本	雪	2月15日(土)5:30～
○	国道406号	群馬県吾妻郡東吾妻町横壁～吾妻郡東吾妻町須賀尾	雪	2月15日(土)13:30～
○	国道145号	群馬県長野原草津口駅前～長野原町細谷	雪	2月15日(土)15:00～
○	国道299号	埼玉県秩父郡小鹿野町河原沢	雪	2月19日(水)09:00～
○	国道406号	長野県須坂市仙仁～長野県上田市菅平高原	雪	2月17日(月)17:00～ (17:00～07:00の間通行規制)
○	国道469号	静岡県富士市袖野～富士宮市上稲子	雪	2月14日(金)16:00～
	国道151号	愛知県北設楽郡豊根村	倒木	2月17日(月)08:45～ →2月20日(木)12:00解除
○	国道500号	福岡県京都郡みやこ町犀川帆柱柳峠	雪	2月6日(木)20:00～
○	国道496号	福岡県京都郡みやこ町犀川帆柱野峠	雪	2月13日(木)17:00～
○	国道496号	大分県中津市山国町槻木野峠～中津市山国町槻木毛谷村	雪	2月13日(木)17:00～
○	国道388号	宮崎県東臼杵郡椎場村大字大河内～東臼杵郡椎場村大字大河内	雪	2月14日(金)08:30～
○	国道322号	福岡県嘉麻市泉河内八丁峠～朝倉市秋月野鳥八丁峠	雪	2月18日(火)10:00～
○	国道265号	宮崎県東臼杵郡椎葉村大字大河内	雪	2月19日(水)08:30～

【地方道】

- 通行止めによる孤立：4区間 ※下記積雪・雪崩等による通行規制区間の内数
- ・ (一) 中津川三峯口停車場線(埼玉県秩父市中津川) 2月14日 18:00～ 集落36世帯・56名(積雪による)
 - ・ (一) 薄小森線(埼玉県小鹿野町両神) 2月16日 0:00～ 68世帯・63名(積雪による)
 - ・ (一) 秩父多摩甲斐国立三峯線(埼玉県秩父市三峰) 2月15日 22:30～ 33世帯・70名(積雪による)
 - ・ (一) 大菩薩初鹿野線(山梨県甲州市勝沼町田野) 2月18日 17:00～ 1世帯・4名(積雪による)
 - ・ (主) 下仁田臼田線(長野県佐久市大字田口) 2月15日 5:00～ 3世帯・3名(積雪・雪崩による) →2月20日解消
 - ・ 都道45号(東京都青梅市御岳本町) 2月15日～ 36世帯141名(積雪による) →2月20日解消

- ・ (主) 下仁田白田線外 2 路線 (群馬県甘楽郡南牧村砥沢) 2 月 14 日～63 世帯 (積雪による) →2 月 20 日解消
- ・ (主) 上野原あきる野線 (東京都西奥多摩郡檜原村南郷) 2 月 14 日～ 17 地区 800 人 (積雪による) →2 月 20 日解消

○ 被災・積雪による通行止め : 184 区間

(7) 交通機関 (国土交通省調べ : 2 月 21 日 6:30 時点)

○鉄道関係 5 事業者 5 路線 運転休止

事業者名	線名	運転休止区間	運転休止		運転再開		主な被害状況等
JR東日本	青梅線	立川駅～青梅駅間	2/14	22:17	2/15	10:02	
		青梅駅～御嶽駅間			2/21	始発	
		御嶽駅～奥多摩駅間					
	小海線	全線	2/15	始発	2/21	始発	
JR東海	身延線	西富士宮駅～身延駅間	2/15	始発	2/16	11:05	
		身延駅～下部温泉駅間			2/18	始発	
		下部温泉駅～甲府駅間			2/21	始発	
阿武隈急行	阿武隈急行線	富野駅～丸森駅間	2/18	9:44			
西武鉄道	西武秩父線	吾野駅～正丸駅	2/15	20:23	2/17	5:35	
		正丸駅～芦ヶ久保駅			2/18	20:01	
		芦ヶ久保駅～横瀬駅					
		横瀬駅～西武秩父駅			2/18	20:01	
上信電鉄	上信線	高崎駅～上州富岡駅間	2/14	19:30	2/17	6:29	
		上州富岡駅～南蛇井駅間			2/18	始発	
		南蛇井駅～下仁田駅間					
秩父鉄道	秩父本線	羽生駅～寄居駅間	2/15	5:00	2/17	5:00	
		寄居駅～秩父駅間			2/18	始発	
		秩父駅～影森駅間			2/20	始発	
		影森駅～三峰口駅間					

○航空関係 (国土交通省調べ : 2 月 21 日 6:30 時点)

- ・ 現時点において被害情報なし

(8) 社会福祉施設等関係 (厚生労働省調べ : 2 月 20 日 18:00 時点)

- ・ 各都道府県被害状況 (計 409 箇所)

山形県 1 箇所、福島県 3 ヶ所、群馬県 212 箇所、栃木県 21 箇所、埼玉県 47 箇所、東京都 24 箇所、神奈川県 6 箇所、長野県 1 箇所、山梨県 93 箇所、大分県 1 箇所 (屋根、ビニールハウスの破損、雨漏り等。)

- ・ 人的被害 (計 3 名)

群馬県で職員 1 名、埼玉県で職員 1 名、山梨県で利用者 1 名が転倒により負傷。

※ 孤立地域に所在する福祉施設は、山梨県 1 箇所。当該施設は保育所で現在休所中

(9) 医療施設等関係 (厚生労働省調べ : 2月20日 18:00 時点)

- ・現時点で被害情報なし。
 - ※ 孤立地域に所在する医療施設はない。
- ・民間医療用食品事業者からの要請に基づき、ヘリコプターによる輸送調整を行った。(2月18日、大月市、都留市の医療機関へ食料を輸送済み。)
- ・現時点で食料や医薬品について不足している病院なし。(山梨県内の全医療施設で2月20日までの食料を確保済み。)
- ・緊急避難的な措置として、ファクシミリ処方箋による調剤を許可した。

(10) 保健衛生施設 (厚生労働省調べ : 2月19日 18:00 時点)

- ・群馬県1箇所 (屋根の破損。人的被害なし。)
- ・埼玉県2箇所 (雨箇所漏り。人的被害なし。)

(11) その他

○廃棄物関係 (環境省調べ : 2月19日 18:00 現在)

- ・現時点で被害情報なし

○原子力関係 (原子力規制庁調べ : 2月17日 13:00 現在)

- ・規制事務所や原発関連の被害報告なし

3. 政府の主な対応

(1) 非常災害対策本部の設置等

- 1) 大雪等の対応に係る関係省庁災害警戒会議を古屋内閣府特命担当大臣 (防災)、西村内閣府副大臣 (防災担当) の出席の下で開催し、今後の気象の見込みについて、被害状況及び各省庁の対応状況について情報共有し、警戒体制の確保について確認を行った。(2月14日 12:30)
- 2) 大雪等の被害に係る関係省庁災害対策会議を古屋内閣府特命担当大臣 (防災)、亀岡内閣府大臣政務官 (防災担当) の出席の下で開催し、古屋大臣と山梨県知事のテレビ会議による被害状況等の聴取及び意見交換、気象状況及び今後の見通し、被害状況及び対応状況の共有と対策の検討を行った。(2月16日 13:00)
- 3) 亀岡内閣府大臣政務官 (防災担当) を団長とする大雪等による被害に係る政府調査団を山梨県へ派遣 (2月17日)
- 4) 大雪等の被害に係る関係省庁災害対策会議を古屋内閣府特命担当大臣 (防災)、西村内閣府副大臣 (防災担当) の出席の下で開催し、気象状況及び今後の見通し、被害状況及び対応状況の共有と対策の確認を行った。

また、今般の大雪への対応につき、これまでの対応を踏まえ、関係省庁災害対策会議の機能を充実させるべく、3つの分野に関する対応班 (物資輸送班、交通班、医療派

遣班) を設置(2月17日13:30)

- 5) 大雪等の被害に係る関係省庁災害対策会議を古屋内閣府特命担当大臣(防災)、西村内閣府副大臣(防災担当)、亀岡内閣府大臣政務官(防災担当)の出席の下で開催し、政府調査団の調査報告、被害状況及び対応状況の共有と対策の確認を行った。(2月17日16:45)
- 6) 集落の孤立が3日を超える事態が生じていることを踏まえ、安倍内閣総理大臣の指示により、災害対策基本法(昭和36年法律第223号)第24条第1項の規定に基づき、平成26年(2014年)豪雪非常災害対策本部に格上げ設置(2月18日10:30)
- 7) 安倍内閣総理大臣出席のもと、非常災害対策本部第1回本部会議を実施(2月18日11:30)

安倍内閣総理大臣より

- ① 今後、孤立による凍死等による犠牲者を一人も出さないこと
- ② 自衛隊の人員やヘリ等の装備の体制を大幅に強化するとともに、警察、消防、国交省の関係機関が連携し、次の降雪にも備えて、最大限の総力を挙げて、除雪等の対応を加速させること
- ③ 電気、ガス、水道などのライフラインの復旧や通路の通行確保に努め、国民生活の早期改善に全力を挙げること

について指示が出された。

このことについて、災害応急対策に関する基本方針として決定。

- 8) 非常災害対策本部第1回本部会議において、山梨県に亀岡内閣府大臣政務官を本部長とする非常災害現地対策本部を設置することを決定し(2月18日11:30)、山梨県庁に同本部を設置。(2月18日17:00)(構成省庁等:内閣府、総務省、消防庁、文部科学省、厚生労働省、農林水産省、経済産業省、国土交通省、気象庁、防衛省、山梨県警察)
- 9) 非常災害対策本部第1回本部会議において、埼玉県に内閣府参事官(防災担当)を室長とする政府現地災害対策室を設置することを決定し、埼玉県庁に同室を設置。(2月18日18:00)(構成省庁等:内閣府、総務省、消防庁、文部科学省、農林水産省、国土交通省、気象庁、防衛省、埼玉県警察)
- 10) 非常災害対策本部第1回本部会議において、群馬県に内閣府参事官(防災担当)を室長とする政府現地災害対策室を設置することを決定し(2月18日11:30)、群馬県庁に同室を設置。(2月18日20:30)(構成省庁等:内閣府、総務省、消防庁、文部科学省、農林水産省、国土交通省、気象庁、防衛省、群馬県警察)
- 11) 非常災害対策本部第2回本部会議を実施し、非常災害現地対策本部とのテレビ会議、政府現地災害対策室(群馬県)(埼玉県)からの報告、被害の現状及び各省庁のその後の対応状況の共有等を行った。(2月19日11:00)
- 12) 非常災害対策本部第3回本部会議を実施し、非常災害現地対策本部、政府現地災害対策室(群馬県)(埼玉県)とのテレビ会議、被害の現状及び各省庁のその後の対応状況の共有等を行った。(2月20日13:00)

(2) 自衛隊の災害派遣

○派遣の概要

要請日時	要請元	要請先	要請の概要	活動地域	撤収要請
2月15日 11時20分	山梨県知事	第1師団長 (練馬)	人命救助、物資 輸送及び除雪	山梨県甲府市、富士吉田市、 富士河口湖町、 <small>こすげむら</small> 小菅村 等	
2月15日 14時50分	群馬県知事	第12旅団長 (相馬原)	人命救助及び 物資輸送	群馬県高崎市、渋川市、 <small>なんまくら</small> 南牧村、 <small>みさとまち</small> 箕郷町	
2月16日 11時00分	東京都知事	第1師団長 (練馬)	人命救助のた めの除雪	東京都奥多摩町、 <small>ひのほらむら</small> 檜原村、 青海町	
2月17日 18時30分	埼玉県知事	第1師団長 (練馬)	人命救助	埼玉県秩父市	
活動終了分					
2月15日 15時44分	福島県知事	第44普通科 連隊長(福 島)	人命救助	福島県福島市土湯峠	15日 19時45分
2月15日 17時00分	福島県知事	第6特科連隊 長 (郡山)	人命救助	福島県猪苗代湖付近	15日 19時00分
2月15日 (土) 21時48分	長野県知事	第13普通科 連隊長(松 本)	人命救助、物資 輸送及び除雪	長野県軽井沢町、 <small>ちくほくむら</small> 筑北村、 佐久市、 <small>こもろし</small> 小諸市	18日) 18時10分
2月16日 10時14分	静岡県知事	富士学校長 (富士)	人命救助のた めの除雪	静岡県小山町	18日 12時00分
2月16日 13時30分	宮城県知事	第2施設団長 (船岡)	人命救助のた めの除雪	宮城県丸森町	18日 08時00分

○防衛省・自衛隊の対応

(1) 派遣規模

- 人員：約1,100名(延べ約3,000名)
- 車両：約 210両(延べ約600両)
- 航空機： 32機(延べ 72機)

(2) 活動実績

- 救助者数：累計64名、患者空輸：計3名、
- 物資輸送：約15.6t(累計約21.5t)
- 除雪距離：約70.0km(累計約196.0km)

(3) 派遣部隊

・陸上自衛隊

第1飛行隊(立川)、東部方面航空隊(立川)、第1特科隊(北富士)、第364施設中隊(駒門)、第12偵察隊(相馬原)、第48普通科連隊(相馬原)、第12ヘリコプター隊(相馬原)、第12後方支援隊(新町)、第12施設中隊(新町)、第13普通科連隊(松本)、第306施設隊(松本)、富士教導団(富士)、第1施設大隊(朝霞)、東部方面航空隊(立川)、第2施設団(船岡)、第44普通科連隊(福

島)、第6特科連隊(郡山)

・航空自衛隊

航空救難団(入間)

○各県における主な活動状況(2月20日03:00現在)

【山梨県】

- (1) 派遣部隊 陸 自 第1飛行隊(立川)、東部方面航空隊(立川)、第1特科隊(北富士)、
第12ヘリコプター隊(相馬原)、第1ヘリコプター団(木更津)
第34普通科連隊(板妻)、第4施設群(座間)、富士教導隊(富士)
- (2) 派遣規模 人員 約750名(延べ約1,680名)
車両 約130両(延べ約260両)
航空機 14機(延べ43機)
- (3) 活動実績 救助者数:累計約60名、患者空輸:累計3名、
除雪距離:累計約120.0km
- (4) 19日(水)の主な対応状況
 - ・第1特科隊、第4施設群等により、河口湖東部地域や大月市から上野原市方向へ向けた国道20号、早川町の長畑地域までの道路等において、施設器材を活用した除雪支援を実施(1日除雪距離:51.8km)
 - ・甲府市における市立甲府病院及び甲府城南病院において、救急車進入経路の確保のため、構内の除雪を実施。
 - ・早川町や小菅村等において、食料・毛布等の空輸を実施し、また、自衛隊の保有する燃料携行缶230本を立川駐屯地から日本航空学園が管理する双葉ヘリポートに輸送の上、端末輸送実施。
 - ・早川町から小菅村周辺にかけて、航空偵察等を実施

【群馬県】

- (1) 派遣部隊 陸 自 第12対戦車中隊(相馬原)、第48普通科連隊(相馬原)、
第12ヘリコプター隊(相馬原)、第12後方支援隊(新町)、
第12施設中隊(新町)
- (2) 派遣規模 人員 約175名(延べ約465名)
車両 約40両(延べ約100両)
航空機 4機(延べ11機)
- (3) 活動実績 救助者数:累計5名、
除雪距離:累計約23.05km
- (4) 19日(水)の主な活動状況
 - ・第12後方支援隊が、孤立状態となっている上野村における安否確認を実施した他、同隊等は上野村周辺における施設器材を活用した除雪支援を実施。(1日除雪距離:13.35km)
 - ・第12ヘリコプター隊により、南牧村及び藤岡市周辺の航空偵察活動等を実施。
 - ・孤立状態となり、一部停電となっている下仁田町や藤岡町に対して、第12ヘリコプター隊

による糧食の空輸を実施

【東京都】

- (1) 派遣部隊 陸 自 第1施設大隊（朝霞）、東部方面航空隊（立川）、
第12ヘリコプター隊（相馬原）、第4施設群（座間）
第34普通科連隊（板妻）
- (2) 派遣規模 人員 約70名（延べ約160名）
車両 約20両（延べ約65両）
航空機 7機（延べ 10機）
- (3) 活動実績 除雪距離：累計約33.5km
- (4) 19日（水）の主な対応状況
 - ・奥多摩地域から檜原地域にかけて、また、青梅市周辺において、東部方面航空隊による航空偵察活動等を実施。
 - ・青梅市周辺において、第1施設大隊及び第4施設群による除雪支援を実施。（1日除雪距離：4.7km）
 - ・青海市及び奥多摩町等において、東部方面航空隊により、食料・燃料等の空輸を実施。

【埼玉県】

- (1) 派遣部隊 陸 自 東部方面航空隊（立川）第32普通科連隊（大宮）
第1ヘリコプター団（木更津）
- (2) 派遣規模 人員 約120名（延べ約140名）
車両 約20両（延べ約25両）
航空機 7機（延べ 8機）
- (3) 19日（水）の主な活動状況
 - ・孤立及び一部停電状態にある秩父市において、航空偵察活動等を実施
 - ・中津川地区及び両神小森地区において、ヘリコプターによる降下、住民の安否確認及び灯油配布
 - ・小鹿野町において、陸上輸送により、両神地区の住民に医薬品を配布
（20日現在で災害派遣活動を終了）

【福島県】（福島市）

- (1) 災害派遣から撤収までの経緯

15日（土）頃、福島県福島市土湯峠付近で大雪のため孤立車両約20両が発生。同日1544福島県知事から陸自第44普通科連隊長（福島）に対して、人命救助に係る災害派遣要請があった。
同日19時45分、交通状況の回復により孤立状態が解消されたため、撤収要請。
- (2) 防衛省・自衛隊の対応
 - a. 派遣部隊 陸 自 第44普通科連隊（福島）
 - b. 派遣規模 人員 延べ約60名
車両 延べ 1両

【福島県】（郡山市）

- (1) 災害派遣までの経緯

15日(土)頃、福島県猪苗代湖付近で大雪のため孤立車両が発生。同日1700 福島県知事から陸自第6特科連隊長(郡山)に対して、人命救助に係る災害派遣要請があった。

(2) 防衛省・自衛隊の対応

第6特科連隊が派遣準備中のところ、救助対象の孤立車両について、交通状況が回復したことにより、孤立状態が解消されたため、同日19時00分に撤収要請。

【長野県】

(1) 災害派遣までの経緯

15日(土)、雪害のため長野県軽井沢町の浅間山麓広域農道において車両約200両が渋滞したため、同日21時48分、長野県知事から第13普通科連隊長に対して、人命救助等に係る災害派遣要請があった。

16日(日)、長野県より国道18号線の立ち往生した車両に対する救援物資の輸送及び除雪の要請があった。

18日(火)18時10分、担当区域の除雪作業が完了したことから、撤収要請。

(2) 防衛省・自衛隊の対応

- a. 派遣部隊 陸自第13普通科連隊(松本)、第306施設隊(松本)
東部方面航空隊(立川)
- b. 派遣規模 人員 延べ約270名
車両 延べ約70両
- c. 活動実績 除雪距離:累計約6.2km

【静岡県】

(1) 災害派遣までの経緯

平成26年2月14日(金)からの豪雪により、小山町須走地区において約70名の孤立者が発生したことに伴い、16日(日)10時14分、静岡県知事から陸自富士学校長に対して、人命救助のための除雪に係る災害派遣要請があった。

18日(火)12時00分、担当区域の除雪作業が完了したことから、撤収要請。

(2) 防衛省・自衛隊の対応

- a. 派遣部隊 陸自富士教導団(富士)
- b. 派遣規模 人員 延べ約210名
車両 延べ約55両
- c. 活動実績 除雪距離:累計約6.1km

【宮城県】

(1) 災害派遣までの経緯

平成26年2月14日(金)からの豪雪により、約550世帯の孤立住民が発生したことから、16日(日)13時30分、宮城県知事から第2施設団長に対して、人命救助のための除雪に係る災害派遣要請があった。

18日(火)08時00分、除雪作業が完了したことから、撤収要請。

(2) 防衛省・自衛隊の対応

- a. 派遣部隊 陸自第2施設団(船岡)

- b. 派遣規模 人員 延べ約 70 名
車 両 延べ約 20 両
- c. 活動実績 除雪距離：累計約 9.1 km

(3) 災害救助法の適用

○2月14日からの大雪にかかる被害により、長野県、群馬県、山梨県及び埼玉県において多数の者が生命又は身体に危害を受け、又は受ける恐れが生じていることから、長野県、群馬県、山梨県及び埼玉県は災害救助法の適用を決定

・適用市町村

長野県：茅野市、北佐久郡軽井沢町、諏訪郡富士見町、北佐久郡御代田町
(適用日 2月15日)

群馬県：安中市 (適用日 2月15日)

藤岡市、多野郡上野村、多野郡神流町、甘楽郡下仁田町、甘楽郡南牧村、吾妻郡高山村、吾妻郡東吾妻町 (適用日：2月17日)

沼田市 (適用日 2月18日)

山梨県：甲府市、富士吉田市、都留市、大月市、韭崎市、笛吹市、上野原市、西八代郡市川三郷町、南巨摩郡早川町、南巨摩郡身延町、南都留郡忍野村、南都留郡山中湖村、南都留郡鳴沢村、南都留郡富士河口湖町、北都留郡小菅村、北都留郡丹波山村
(適用日 2月15日)

北杜市、甲州市、南都留郡西桂町 (適用日 2月18日)

埼玉県：秩父市、飯能市、秩父郡横瀬町、秩父郡皆野町、秩父郡長瀬町、秩父郡小鹿野町、児玉郡神川町 (適用日 2月17日)

・これまでにとられた措置：避難所の設置等

(4) 各省庁の対応

○内閣府の対応

- ・内閣府情報連絡室を設置 (2月16日)
- ・内閣府情報対策室を設置 (2月14日 12:30)
- ・内閣府災害対策室を設置 (2月16日 13:00)
- ・災害関連情報や内閣府 (防災担当) が取り組む施策などについて随時情報発信するため、Facebook ページを開設 (2月16日) (<https://www.facebook.com/bosai.naikakuf>)
- ・内閣府職員1名を山梨県に派遣 (2月17日)

○警察庁の対応

- ・雪害対策本部を設置 (2月18日 10:30)
- ・警察部隊の対応状況

【宮城県】

1 関山トンネル付近の雪崩による孤立

15日9:45ころ、仙台市青葉区作並地内の関山トンネル付近の国道で雪崩が発生、さらに後方でも雪崩が発生し、通行中の車両約50台が立ち往生。

管轄署員の他、機動隊小隊長以下4台10名が出動、消防とともに孤立者73名を避難所等へ搬送。

16日、上記場所において、機動隊小隊長以下1台5名が雪に埋まった車両内の確認等を実施。

2 無線中継所の孤立

17日、白石市越河地内の無線中継所が大雪のため孤立、停電となり、機動隊5名がヘリで自家発電用の燃料を搬送。

【山梨県】

1 雪崩による車両埋没

14日19:40ころに発生した甲府市古閑町内の2箇所の雪崩により車4台が埋没。乗車4名のうち2名が自力脱出し、要救助者2名。

15日9:00から警察、自衛隊、消防等による救出のための検討会を実施。

消防が救助活動を実施し、自衛隊、警察は別件事案（以下2、3）へ対応。

15日夕方、救助完了。

2 観光バス立ち往生事案

西湖において、19名乗車の観光バスが立ち往生。自衛隊がヘリ2台を出動させ、15日午後7:40ころ救助完了。

3 北杜市小淵沢県道上

雪崩により車両50台が立ち往生との通報に伴い、機動隊2台8名が出動。

雪崩は小規模のため、除雪作業を行い車両を誘導させ立ち往生は解消。

4 孤立地域に対する支援活動等

19日、早川町の孤立地域（高齢者が多く居住）に対し、機動隊員5名が航空機（県警ヘリ）を使用し、安否確認、医療品等生活物資の搬送を実施。

突発的な救助事案に対応するため航空隊等に機動隊員11名を配置。

機動警察通信隊により早川町の孤立地域における現場映像及びヘリテレ映像を警察庁等へ送信。

20日、早川町の孤立地域（高齢者が多く居住）に対し、機動隊員4名が応援派遣の航空機（静岡県警ヘリ）を使用し、安否確認、医療品等生活物資の搬送を実施。

突発的な救助事案に対応するため航空隊等に機動隊員4名を配置。

21日、早川町の孤立地域（高齢者が多く居住）に対し、機動隊員5名が派遣の航空機（県警ヘリ）を使用し、安否確認、医療品等生活物資の搬送を実施予定。

突発的な救助事案に対応するため航空隊等に機動隊員5名を配置予定。

【群馬県】

1 榛名山下山者への対応

群馬県渋川市伊香保町伊香保（主張地方道渋川松井田線）において、車両で下山中の通報者が立ち往生、車を置いて徒歩で下山しようとしたものの、途中で救助要請。

小隊長以下3台10名が出動、16日2:45、通報者を救急隊に引継。

2 高崎市における遭難

15日1:39ころ、草津温泉に車両で向かっていた4人が雪崩により立ち往生、徒歩で下山しようとして遭難していたところ、110番通報により出向した警察官2名が自衛隊とともに遭難者を保護、ホテルまで送り届け。

3 藤岡市内の孤立集落対策

18日、孤立集落対策として、県機動隊副隊長以下18名を藤岡市高山地区に派遣し、孤立している20世帯に対する燃料（暖房用灯油）を徒歩にて搬送し各戸に配布。

20日、孤立集落対策として、県機動隊9名が安否不明情報や救助要請への対応のため藤岡警察署に配置。

21日、孤立集落対策として、県機動隊9名が安否不明情報や救助要請への対応のため藤岡警察署に配置予定。

【千葉県】

1 君津市の孤立集落

君津市奥米の集落において、積雪の影響により崖崩れが発生。15日に自治体が土砂の撤去作業を実施したところ、日没により作業を中断。さらに停電も発生したため、管轄警察署が機動隊の出動を要請。中隊長以下22名（車両6台）が現場臨場。

住民に避難の意思がないこと及び住民の安全が確認されたため、15日午後11時25分、機動隊任務解除。

【埼玉県】

1 秩父市内における孤立事案（3箇所合計13台24名が現場で孤立）

(1) 国道140号線（黒文字橋付近）

- ・15日15:50、県の防災ヘリが女性1名を救助、物資を投入。
- ・16日除雪作業完了し、全員車両で移動完了。

(2) 国道140号線（大滝大橋付近）

- ・15日15:15、県土整備事務所の除雪車で現場出向、バスの乗客10名のうち3名の高齢者を救助。
- ・バスの乗客5名を含む10台19名が残っていたが、15日19時、除雪作業が完了し、全員車両で移動、人的被害なし。

(3) 仏石山トンネル付近

- ・15日15:55、県警ヘリが救援物資を携行し現場に向かったが霧のため投下できず。
- ・15日17:15、県の防災ヘリが物資投入、無事を確認。
- ・車両6台14名が孤立。

17日14:44、県警ヘリで全員を救助完了。

(4) 出合トンネル付近

- ・15日15:55、県警ヘリが救援物資を携行し現場に向かったが霧のため投下できず。

- 15日17:15、県の防災ヘリが物資投入、無事を確認。

- 車両2台3名が孤立。

17日9:25、孤立者3名を救助完了

2 秩父市内の寺からの救助要請

16日、上記1発生場所付近である大陽寺宿坊（道の駅から約8km）から、建物内に雪がなだれ込んできた旨の救助要請があり、機動隊2台36名（うち12名はヘリ2機で秩父警察署へ搬送）が対応。

17日10:38、寺の宿泊者8名の救助完了（住職・手伝い2名は残留）

3 秩父郡横瀬町の工場倒壊

16日15:30、秩父郡横瀬町内の工場が積雪で倒壊、経営者男性1名が行方不明になっており、上記2に対応中の特別救助班小隊長以下10名が転進、捜索活動を実施。

捜索の結果、17:18不明者を雪の中から発見（死亡状態）

4 19～20日の降雪に備えた孤立地区対応

18日8:00、19～20日の降雪に備え、秩父警察署へ機動隊29名、小鹿野警察署へ機動隊20名を配置。

孤立世帯への戸別訪問・救援物資配布、除雪作業を実施。

19日、秩父警察署に機動隊29名、小鹿野警察署に機動隊20名を配置し、孤立世帯への戸別訪問・救援物資配布、除雪作業を実施。

秩父警察署管内三峯地区において高齢者夫婦からの救助要請があり2名をヘリで吊り上げ救助。

20日、秩父警察署に機動隊35名、小鹿野警察署に機動隊14名を配置し、孤立地域の安否確認、物資配布、除雪作業を実施。

秩父警察署管内浦山地区において安否不明の独居高齢者を確認し、救助要請があり1名をヘリで吊り上げ救助。

21日、秩父警察署に機動隊15名、小鹿野警察署へ機動隊14名を配置し、孤立地域の安否確認、物資配布、除雪作業を実施予定。

【福島県】

1 土湯峠（国道115号線）における立ち往生事案

15日15:25、県から「国道115号線の道の駅土湯付近で車両数十台が立ち往生、自衛隊の派遣要請検討中」との連絡。

警備隊2台9名、機動隊3台12名が現場出動、自衛隊とともに交通誘導等の活動を実施、20:07、現場に取り残された人がいないことを確認し、対応終了。

2 二本松市（国道4号線）における立ち往生事案

16日、二本松市安達地区内の国道4号線において、車両が雪でスタックする事案が連続発生。

スタックした車両の排除と除雪のため、14:15、機動隊がヘリ等で17名、管区機動隊3台10名が出動。

【警視庁】

1 青梅市内等における孤立事案

16日、積雪のため、青梅市内の交通が途絶し、孤立世帯が発生しているため、第四機動隊、特殊救助隊の総数51名がホイールローダー2台とともに出動、除雪作業実施。

17日、第二機動隊、第四機動隊、特科車両隊、特殊救助隊の総数84名で引き続き除雪作業実施。

18日、第三機動隊、第四機動隊、特科車両隊、特殊救助隊等の総数143名、ホイールローダー等4台により青梅市内及び奥多摩町等における孤立世帯対策として除雪活動実施。

19日、第七機動隊、特殊救助隊の総数122名、ホイールローダー等4台により青梅市内及び奥多摩町内等における孤立者対策として高齢居住者の安否確認及び除雪活動を実施。

20日、第七機動隊、第五機動隊、特殊救助隊210名、ホイールローダー等4台により青梅市内及び奥多摩町内等における除雪活動を実施。

21日、第七機動隊、第八機動隊、特殊救助隊約120名、ホイールローダー等4台により青梅市内及び奥多摩町内等における除雪活動を実施予定。

【栃木県】

1 雪崩による立ち往生事案

17日、加仁湯温泉付近（日光市川俣町）において雪崩により車両（男女5名）が立ち往生となり機動隊2台8名が出動するも署員・消防で救助完了し終了。

○消防庁の対応

- ・ 関係都道府県に対し、警戒態勢を強化すること、帰宅困難者対策に万全を期すこと等について警戒情報を発出（2月14日）
- ・ 応急対策室長を長とする災害対策室を設置（2月15日）
- ・ 消防庁次長を長とする災害対策本部設置（2月18日12:00）

【消防防災ヘリコプターの活動状況】

- ・ 9都県（宮城県、栃木県、群馬県、埼玉県、東京都、山梨県、長野県、岐阜県、静岡県）において、10航空隊13機が出動
- ・ 合計119件
（内訳）
救助事案43件 救助人員64名
救急事案42件 搬送人員53名
情報収集活動13件
物資・人員搬送21件

【広域航空消防応援活動（消防法消防組織法第44条第1項に基づく消防庁長官の求め）の状況】

〈2月15日〉

- ・ 山梨県甲府市古閑町精進湖線において雪崩が発生し、道路が寸断され男性4名が孤立した事案に対し、横浜市消防航空隊が出動し、男性4名を救出（15:46救出完了）

<2月16日>

- ・山梨県小菅村において透析患者1名を搬送する必要が生じたため、横浜市消防航空隊が出動し、山梨県甲府市内の病院まで搬送を実施（12:35搬送完了）。

<2月17日>

- ・山梨県富士吉田市の富士山登山道中野茶屋～馬返しの間において男性1名、女性1名が遭難した事案に対し、長野県防災航空隊が出動し、2名を救出、同市内の病院まで搬送を実施（7:56搬送完了）
- ・山梨県大月市において透析患者2名を搬送する必要が生じたため、静岡県防災航空隊が出動し、2名を救出、同市内の病院まで搬送を実施（15:37搬送完了）

<2月19日>

- ・山梨県笛吹市一宮町の孤立地区に対し、横浜市消防航空隊が出動し、医薬品の搬送を実施（12:37搬送完了）
- ・山梨県山梨市三富の孤立地区に対し、横浜市消防航空隊が出動し、灯油及び食料の搬送を実施（13:01搬送完了）
- ・山梨県身延町の孤立地区に対し、静岡県防災航空隊が出動し、灯油の搬送を実施（15:35搬送完了）
- ・山梨県富士吉田市山中湖村の孤立地区に対し、横浜市消防航空隊が出動し、食料の搬送を実施（14:48搬送完了）
- ・山梨県西八代郡市川三郷町の孤立地区に対し、長野県防災航空隊が出動し、灯油及び食料の搬送を実施（15:28搬送完了）
- ・山梨県大月市七保町の孤立地区に対し、横浜市消防航空隊が出動し、灯油及び食料の搬送（16:51搬送完了）及び急病人1名の救出、同市内の病院まで搬送を実施（16:59搬送完了）
- ・山梨県甲州市大和村の孤立地区に対し、静岡県防災航空隊が出動し、灯油及び食料の搬送を実施（17:20分搬送完了）

<2月20日>

- ・山梨県甲府市黒平町の孤立地区に対し、横浜市消防航空隊が出動し、急病人の救出（11:13救出完了）及び医薬品の搬送を実施（13:05搬送完了）
- ・山梨県南巨摩郡早川町の孤立地区に対し、横浜市消防航空隊が出動し、情報収集を実施
- ・山梨県南巨摩郡早川町の孤立地区に対し、静岡県防災航空隊が出動し、急病人1名を救出、同郡内の病院まで搬送を実施

○海上保安庁の対応

- ・政府の「平成26年（2014年）豪雪非常災害対策本部」設置を踏まえ、本庁警備救難部環境防災課に「平成26年（2014年）豪雪非常災害海上保安庁連絡室」を設置。（2月18日10:30）
- ・気象警報等に留意し、随時、即応態勢をとり、情報収集を実施

○金融庁の対応

- ・災害救助法の適用決定を受け、長野県内の関係金融機関等に対し、日本銀行と財務省関東財務局長野財務事務所の連名で「2月14日からの大雪にかかる災害に対する金融上の措置について」を発出し、預金の払戻時の柔軟な取扱い等、被災者の便宜を考慮した適時的確な措置を講ずるよう要請（2月16日）
- ・災害救助法の適用決定を受け、群馬県内の関係金融機関等に対し、日本銀行と財務省関東財務局前橋財務事務所の連名で「2月14日からの大雪にかかる災害に対する金融上の措置について」を発出し、預金の払戻時の柔軟な取扱い等、被災者の便宜を考慮した適時的確な措置を講ずるよう要請（2月16日）
- ・災害救助法の適用決定を受け、山梨県内の関係金融機関等に対し、日本銀行と財務省関東財務局甲府財務事務所の連名で「2月14日からの大雪にかかる災害に対する金融上の措置について」を発出し、預金の払戻時の柔軟な取扱い等、被災者の便宜を考慮した適時的確な措置を講ずるよう要請（2月17日）
- ・災害救助法の適用決定を受け、埼玉県内の関係金融機関等に対し、日本銀行と財務省関東財務局の連名で「2月14日からの大雪にかかる災害に対する金融上の措置について」を発出し、預金の払戻時の柔軟な取扱い等、被災者の便宜を考慮した適時的確な措置を講ずるよう要請（2月17日）

○総務省の対応

- ・災害救助法の適用を受けた地域を告知先とする無線局免許人に対し、電波利用料債権の催促状及び督促状の送付を停止する措置を実施（2月17日：長野県茅野市、北佐久郡軽井沢町、諏訪郡富士見町、北佐久郡御代田町、群馬県安中市、山梨県甲府市、富士吉田市、都留市、大月市、韮崎市、笛吹市、上野原市、西八代郡市川三郷町、南巨摩郡早川町、南巨摩郡身延町、南都留郡忍野村、南都留郡山中湖村、南都留郡鳴沢村、南都留郡富士河口湖町、北都留郡小菅村、北都留郡丹波山村、埼玉県秩父市、飯能市、秩父郡横瀬町、秩父郡皆野町、秩父郡長瀨町、秩父郡小鹿野町、児玉郡神川町）

（2月18日：群馬県藤岡市、藤岡市、多野郡上野村、多野郡神流町、甘楽郡下仁田町、甘楽郡南牧村、吾妻郡高山村、吾妻郡東吾妻町、沼田市、山梨県北杜市、甲州市、南都留郡西桂町）

- ・下記事業者から基地局の開設の申請があり、臨機の措置により免許。

NTTドコモ 静岡市清水区穴原で可搬型基地局開設（2月18日）
岐阜県恵那市串原町で車載基地局開設（2月18日）→岐阜県恵那市上矢作町で車載基地局開設（2月19日）

KDDI 愛知県豊根村下黒川で移動無線車開設（2月16日）→静岡県静岡市清水区穴原で移動無線車開設（2月18日）

愛知県豊田市稲武町で移動無線車開設（2月17日）→廃止

愛知県設楽町田口で移動無線車開設（2月18日）→廃止

- ソフトバンク 愛知県豊根村下黒川で移動無線車開設(2月16日)→愛知県豊根村上黒川で移動無線車開設(2月18日)→廃止
- 愛知県豊根村坂宇場で移動無線車開設(2月16日)→岐阜県恵那市上矢作町で移動無線車開設(2月18日)
- 愛知県豊根村富山で移動無線車開設(2月16日)→廃止

○厚生労働省の対応

- ・ 災害により被災した要援護障害者等への適切な対応について、都道府県あてに通知(2月17日)
- ・ 厚生労働省災害対策本部設置(2月18日12:10)
- ・ 第1回厚生労働省災害対策本部会議実施(2月18日17:30)
- 【雇用保険の特例】(2月20日18:00現在)
 - ・ 災害救助法の適用を受け、災害の影響を受けて事業所が休業する場合に一時的な離職を余儀なくされた方に対して雇用保険失業等給付(基本手当)を支給する特別措置を実施。
- 【透析患者への対応】(2月20日18:00現在)
 - ・ 透析医療機関については、現時点で被害情報なし。
 - ・ 大雪の影響により孤立した透析患者については、防災ヘリ等により搬送。
山梨県(3名)、群馬県(5名)、埼玉県(3名)
- 【重症難病患者等】(2月20日18:00現在)
 - ・ 停電世帯で人工呼吸器装着患者がいないことを確認。(埼玉県、山梨県、長野県)
 - ・ 群馬県内の人工呼吸器装着患者は、停電時にバッテリー等で対応。現在、停電復旧済み。
 - ・ 在宅酸素や人工呼吸器等の提供体制について、群馬県、埼玉県、山梨県、長野県及びメーカー等関係団体に照会したところ、応援要請等はなし。引き続き定期的な情報収集及び対応を依頼。
- 【妊産婦への対応】(2月20日18:00現在)
 - ・ 周産期母子医療センターにおける診療制限なし。(群馬県、埼玉県、山梨県、長野県)
- 【その他】
 - ・ 各市町村社会福祉協議会が災害ボランティアセンターを設置
群馬県：前橋市、高崎市
埼玉県：秩父市、小鹿野町
山梨県：甲府市、富士吉田市、都留市、山梨市、大月市、南アルプス市、北社市、笛吹市、上野原市、甲州市、中央市、富士川市、富士河口湖町、山中湖村
長野県：軽井沢町
静岡県：小山町

○財務省の対応

- ・長野県、群馬県、山梨県、長野市、松本市、飯田市、伊那市、上田市、軽井沢町、安中市に対し、関東財務局から利用可能な国有財産（未利用地及び国家公務員合同宿舎等）のリストを情報提供（2月17日）
- ・平成26年2月14日からの大雪による災害を危機認定し、日本政策金融公庫から指定金融機関（日本政策投資銀行、商工組合中央金庫）を通じた危機対応融資の対象に追加、財務省、中小企業庁及び農林水産省の連名で指定金融機関に対して同内容の通知文書を発出（2月18日）
- ・災害救助法の適用を踏まえ、長野県、群馬県、山梨県、埼玉県に係る被災中小企業者への対応として、窓口における親身な対応、資金の円滑な融通等を要請する通知文書を、財務省、中小企業庁等の連名で日本政策金融公庫等に対して発出（2月18日）

○文部科学省の対応

- ・全国の都道府県教育委員会に対し、今後の気象情報に十分注意し、早めの帰宅を促すなど、児童生徒等の安全確保に万全を期すよう要請（2月14日13:40）
- ・全国の学校法人に対し、今後の気象情報に十分留意し、学生・教職員等の安全確保に努めるよう要請（2月14日17:11）
- ・全大学に対し、「大雪により影響を受けた受験生等への配慮について（依頼）」を発出し、大雪の影響により、予定された大学入学者選抜実施日に受験できなかった受験生への配慮等を要請（2月17日）
（参考：http://www.mext.go.jp/a_menu/koutou/senbatsu/1344306.htm）
- ・平成26年豪雪文部科学省災害応急対策本部（本部長：大臣官房長）を設置（2月18日12:30）
- ・各都道府県教育委員会等に対し、「大雪等により影響を受ける受験生への配慮について（依頼）」を発出し、高等学校等の入学者の選抜の実施に際し、大雪等により影響を受ける受験生に対する配慮を要請（2月18日）
- ・平成26年豪雪文部科学省災害応急対策本部会議を開催（同年2月17日17:30）
- ・各都道府県等に対し、「大雪等により影響を受ける受験生への配慮について（依頼）」を発出し、専修学校及び各種学校の入学者の選抜の実施に際し、大雪等により影響を受ける受験生に対する配慮を要請（2月19日）
- ・全国の都道府県教育委員会に対し、防災態勢の強化を図るとともに、なだれや落雪等による被害防止のため、児童生徒等の安全確保及び施設の安全確保等に万全を期すよう要請（2月19日14:40）

○農林水産省の対応

- ・省内各局庁からなる連絡会議を開催し、政府全体の対策会議の内容を徹底（2月17日）
- ・今般の大雪による被災農業者等に対する農業共済制度及び災害復旧資金の迅速かつ

的確な対応について、地方公共団体及び関係金融機関等に対する要請通知を发出（2月17日）

- ・積雪及び寒害に伴う園芸作物等の被害防止に向けた当面の対応について通知を发出（2月17日）
- ・関係部局担当官（経営局及び生産局）を現地（埼玉県下）に派遣し、被害の実態を把握（2月18日）
- ・農林水産大臣を本部長とする「大雪被害に関する農林水産省緊急災害対策本部」の設置及び第1回会合を開催（2月18日）
- ・降積雪期及び融雪期における森林・林業・木材産業に係る災害の未然防止と早期対応等について通知を发出（2月18日）
- ・省内の関係局庁連絡会議（第2回）を開催し、現地（埼玉県下）派遣の報告及び今後の対応を徹底（2月19日）

○経済産業省の対応

- ・経済産業省平成26年（2014年）豪雪非常災害対策本部を設置。また、関係部局による幹事会を開催。（2月18日）

【産業保安関係】

- ・豪雪非常災害対策本部における総理指示を受けて、電力事業者に対して、停電解消に向けた作業に全力を挙げることを要請（2月18日）

【燃料関係】

- ・内閣府、全石連等と連絡体制を構築済み。あわせて、山梨県内の中核SSに電話で状況確認。（2月16日）
- ・孤立地域の状況を確認し、石油製品の供給不足が一両日中に懸念される、山梨県富士吉田市、都留市、山中湖村、身延町、北杜市の全SSの在庫状況について調査し、内閣府物資輸送班に石油製品の輸送に必要な道路の除雪状況・開通見込等の確認を依頼。これを元に、供給不足が懸念される地域において、早期配達が可能と目されるSS情報を石油元売会社に連絡し、当該地域に対する早期の配達を要請。
- ・石油元売会社に早期配達要請地域への配達状況の報告を求め、ローリーによる石油製品の入荷状況の確認を開始。
- ・NEXCO 中日本及び内閣府防災と上記の情報共有を図るとともに、ローリーを緊急車両として扱うよう調整。手続の簡略化を含めて、高速道路における石油の円滑な運送を連携して支援。（2月17日）
- ・孤立地域からの燃料供給要請に備え、空輸の可能性を含めた配達方法についての検討を開始。あわせて山梨県以外の都道府県のSSの在庫状況等についても全石連等を通じて確認を継続。（2月18日）
- ・供給不安が懸念される地域を含む山梨県内SSに対して、2月18日、19日の両日でハイオク120KL、レギュラー1,340KL、軽油460KL、灯油838KLを入荷。2月20日にはハイオク28KL、レギュラー302KL、軽油58KL、灯油158KLの入荷を予定。

- ・ JX 甲府油槽所への鉄道による石油製品の搬入を 2 月 20 日より再開。(2 月 19 日)

【製造業関係】

- ・ 製造業の各業界団体等を通じて、各企業の被害状況やサプライチェーンへの影響を調査。輸送網の寸断から部品納入が遅れ、自動車等の生産が停止したが、概ね稼働再開。一部素材業界では建屋が損傷し復旧に時間を要する工場もある。引き続き、業界団体等にサプライチェーンや物流の回復状況の情報収集を依頼。(2 月 19 日)

【流通関係】

- ・ 小売業においては、2 月 15 日を中心に閉店店舗が発生した他、山梨県を中心にその後も生鮮食品等の品薄状態が継続したが、17 日夜以降の道路状況の改善を受けて解消の方向。コンビニ大手企業は、2 月 17 日、18 日、19 日、20 日に山梨県、長野県、群馬県に一部物資をヘリコプター輸送。流通関係団体等を通じて情報収集を実施。(2 月 18 日、19 日、20 日)

【中小企業関係】

- ・ 報道によると、東京都八王子市八幡町商店街、埼玉県熊谷市大露地商店街、群馬県高崎市中央銀座商店街、栃木県日光市今市地区中央市街地で、それぞれアーケードの損壊が発生。その他の地域も含め、被害状況について、関東経済産業局、商工会議所、商工会に情報収集を依頼(2 月 17 日)
- ・ 平成 26 年 2 月 14 日からの大雪による災害に関して長野県、群馬県、山梨県、埼玉県に災害救助法が適用されたことを踏まえ、被災中小企業者対策として、特別相談窓口の設置、災害復旧貸付の適用、既往債務の返済条件緩和等、小規模企業共済災害時即時貸付の適用の措置を講じた。(2 月 18 日)

【電力、ガス事業者関係】

- ・ 平成 26 年 2 月 14 日からの大雪による被害に関して、埼玉県秩父市及び飯能山市において被災したガスの需要家からの申出に応じ、支払期限の延長、不使用月の料金免除、臨時ガス工事費の免除する特別措置の認可を行った。(2 月 18 日)
- ・ 平成 26 年 2 月 14 日からの大雪による被害に関して、長野県、群馬県、山梨県及び埼玉県の災害救助法適用市町村とその隣接する地域において被災した電気の需要家からの申出に応じ、支払期限の延長、不使用付きの料金免除、工事費負担金の免除、臨時工事費の免除、使用不能設備に相当する基本料金の免除、引込線等取付位置変更に係る費用の免除する特別措置の認可を行った。(2 月 18 日)

○国土交通省の対応

- ・ 本省非常体制(2 月 18 日 10:30)
- ・ 国土交通省災害対策連絡調整会議を開催し、今後の気象状況と対応について確認。(2 月 14 日 13:30)
- ・ 国土交通省豪雪対策本部会議を開催し、今後の気象状況と対応について確認。(2 月 17 日 12:45)
- ・ 国土交通省豪雪非常災害対策本部会議を開催し、今後の気象状況と対応について確

認。(2月18日13:00)

- ・国土交通省災害対策連絡調整会議を開催し、今後の気象状況と対応について確認。

(19日13:30)

- ・大雪等被害に係る現地対策本部(山梨県)に職員2名を派遣(2月18日~)。また、19日からは6名に体制強化。
- ・大雪等被害に係る現地対策班(埼玉県)に職員2名を派遣(平成26年2月19日~)
- ・大雪等被害に係る現地対策班(群馬県)に職員3名を派遣(平成26年2月19日~)
- ・空港等のアクセスルートを確保する体制を強化(2月14日14:00関係6局で調整)

【TEC-FORCE等の派遣】

- ・北海道開発局より北海道オホーツク振興局、釧路総合振興局、網走市、羅臼町、標津町、斜里町、大空町ヘリエゾンを延べ51人・日派遣し、自治体からの要望等に関する調整等を実施。(2月17~19日)
- ・北海道開発局より羅臼町ヘリエゾンを2名派遣し、自治体からの要望等に関する調整等を実施。(2月20日)
- ・東北地方整備局より宮城県丸森町ヘリエゾンを延べ4人・日派遣し、自治体からの要望等に関する調整等を実施。(2月18~19日)
- ・関東地方整備局より山梨県ヘリエゾンを延べ4人・日、TEC-FORCEを1人・日、長野県ヘリエゾンを延べ3人・日派遣し、自治体への必要な応援及び調整を実施。(2月15~18日)
- ・北陸地方整備局より山梨県へTEC-FORCEを延べ47人・日派遣し、除雪支援を実施。(2月16~19日)
- ・北陸地方整備局より山梨県へTEC-FORCEを19名を派遣し、除雪支援を実施。(2月20日)
- ・中部地方整備局より静岡県、御殿場市、小山町、愛知県豊根村等ヘリエゾンを延べ30人・日派遣し、自治体への必要な応援に関する調整等を実施。(2月17~19日)
- ・中部地方整備局より静岡県御殿場市へTEC-FORCEを延べ5人・日派遣し、除雪支援を実施。(2月18~19日)
- ・中部地方整備局より群馬県へTEC-FORCEを9名派遣し、除雪支援を実施。(2月20日)
- ・九州地方整備局より熊本県高森町ヘリエゾンを延べ2人・日派遣し、自治体への必要な応援に関する調整等を実施。(2月19~20日)
- ・土木研究所雪崩・地すべり研究センターより国道48号(宮城県)の雪崩被災箇所へ雪氷災害専門家を6人・日派遣(2月16~17日、2/19日)
- ・土木研究所雪崩・地すべり研究センターより県道(埼玉県)の雪崩被災箇所へ雪氷災害専門家を2人・日派遣(2月21日)
- ・本省、関東地方整備局、国土技術総合研究所及び建築研究所より埼玉県富士見市へ専門家を5人・日を派遣。(2月17日)
- ・本省、関東地方整備局、国土技術総合研究所及び建築研究所より東京都三鷹市へ専

門家4人・日を派遣。(2月18日)

- ・本省、関東地方整備局、国土技術総合研究所及び建築研究所より東京都青梅市へ専門家4人・日を派遣。(2月21日)

【雪捨て場としての河川敷地の活用】

- ・市町村等から要請を受け、新たな雪捨て場の確保や面積の拡大など、これまでに、北海道や東北地方等の直轄河川で、340箇所(約457ヘクタール)の河川敷地を雪捨て場として活用。(例年比で約1割増)(2月21日現在)
- ・市町村等に対して、雪捨て場に活用できる河川敷地について情報提供を実施。

【機械の支援・災害出動等】(2月21日6:30現在)

機械名	北海道 開発局	東北地整	関東地整	北陸地整	中部地整	九州地整	合計
除雪トラック						1	1
除雪グレーダ		2					2
ロータリ除雪車	1	1			2		4
ロータリ除雪車 (車歩道兼用)		1		12	6		19
除雪ドーザ					2		2
歩道除雪車			3		2		5
合計	1	4	3	12	12	1	33

○国土地理院の対応

- ・警戒体制(2月18日11:20)

○気象庁の対応

- ・気象庁本庁非常体制(2月18日10:30)
- ・気象庁長官を本部長とする気象庁災害対策本部を設置し、本部会議を実施(2月18日～)

孤立地域等の状況(非常災害現地対策本部・室、消防庁調べ)

各都県の防災担当課に対し聴き取った情報であり、不確実なものを含んでいる。

21日11:00現在

都県	市町村	地区	世帯数等	孤立解消の見通し
群馬県	藤岡市	三波川、美原	20世帯 36人	2/21までに解消予定
	安中市	霧積	1世帯 2人	除雪は倒木・雪崩などの理由により、今後の見通しが立てづらい状況にある。
	上野村	住居附、野栗沢、乙父沢	19世帯 34人	2/22までに解消予定
	神流町	西部	16世帯 27人	2/21までに解消予定
	南牧村	大塩沢	1世帯 3人	2/21までに解消予定
埼玉県	秩父市	大滝(大血川、中双里、中津川、三峰)	63世帯 105人	県道の除雪は26日に終了する見込みであるが、市町村道については倒木・雪崩などの理由により、今後の見通しが立てづらい状況にある。
		浦山	2世帯 4人	県道の除雪は終了しているが、市町村道については倒木・雪崩などの理由により、今後の見通しが立てづらい状況にある。
		吉田太田部	4世帯 6人	県道の除雪は終了しているが、市町村道については倒木・雪崩などの理由により、今後の見通しが立てづらい状況にある。
	小鹿野町	長若9区、倉尾2区、両神8区、両神9区、両神13区	28世帯 71人	県道の除雪は23日に終了する見込みであるが、市町村道については倒木・雪崩などの理由により、今後の見通しが立てづらい状況にある。
	飯能市	原市場、吾野	4世帯 7人	県道の除雪は終了しているが、市町村道については倒木・雪崩などの理由により、今後の見通しが立てづらい状況にある。
東京都	奥多摩町	日原・峰谷	72世帯 127人	除雪により車1台(緊急車両のみ)は通れる状況。医師や役場職員が訪問している。
	青梅市	御岳山	36世帯 141人	孤立地域まで人道は啓開済。車両通行可となるまでの見通しは立っていない(現在、重機で啓開作業中)。20日は、御岳登山鉄道の復旧作業を実施。

孤立地域等の状況(非常災害現地対策本部・室、消防庁調べ)

各都県の防災担当課に対し聴き取った情報であり、不確実なものを含んでいる。

21日11:00現在

都県	市町村	地区	世帯数等	孤立解消の見通し
山梨県	甲府市	上九一色地区入野・能泉地区高成町・宮本地区下黒平町・宮本地区上黒平町	17世帯23人	最低一車線、車の通行を可能とする、または、避難所等で生活できる状態にすることにより、22日までに解消する予定。
	山梨市	三富村大平	1世帯2名	
	甲州市	大和村木賊・塩山市一之瀬高橋	15世帯31名	
	市川三郷町	畑熊	4世帯6名	
	早川町	本建・五箇・硯島・三里	14世帯20名	
	身延町	上小磯・大山・八坂・椿草里	5世帯8名	
	大月市	戸沢地区・用沢地区・金山地区	7世帯20名	
	上野原市	甲東地区(棚頭)・巖地区(千足)・小綱地区・綱原小伏・西原平野田・西原腰掛・西原阿寺沢	58世帯121名	
	道志村	別荘(室久保地区・東神地地区)	2世帯4名	
	山中湖村	別荘	3世帯4名	
丹波山村	杉奈久保・小袖	8世帯15名		

※宮城県、長野県、静岡県の孤立地域は解消済み。

山梨県地元選出国會議員から古屋大臣へのメール（2月21日11:20入信）

●国道411号線の除雪

山梨県丹波山村～東京都奥多摩地方につながる道路。双方の地域にとってはとても大切な生活道路だが、まだ緊急車両が通れる程度の除雪。片側が山、もう一方が谷（渓谷でありダムもある）なので、雪の置き場すらない。

特例で谷側に雪を捨てられるような措置、また除雪の強化をお願いしたい。

●国道140号線

山梨県山梨市～埼玉県秩父地方につながる道路。山梨市内の区間の除雪が進まず埼玉側に行けない状態だが、秩父市の自衛隊災害派遣要請をを埼玉県が断るという事態もあり、埼玉側の住民から「除雪がほとんど進まない。助けてほしい」との強い声も出始めている。

山梨市側の除雪が終われば、山梨県から埼玉に入って除雪をすることも可能になり、秩父地方の住民も山梨市で買い物などができるようになる。両県の当該地域のためにも、なんとか山梨県側からの除雪を強化してほしい。