

平成26年(2014年)豪雪非常災害対策本部

第3回本部会議

議事次第

日時：平成26年2月20日(木) 13:00～

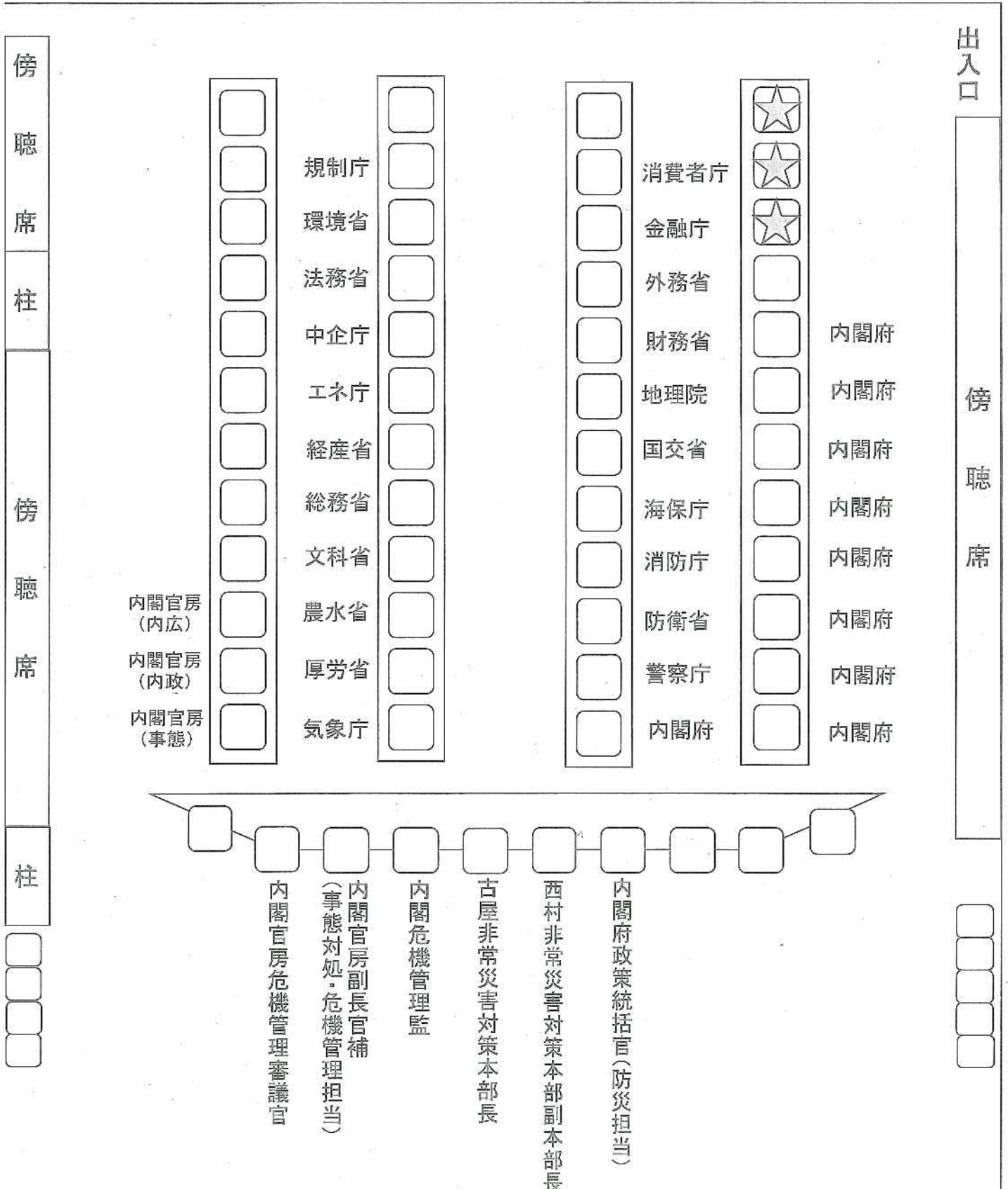
場所：中央合同庁舎第5号館 防災A会議室

1. 古屋本部長 挨拶
2. 山梨県、群馬県、埼玉県とのテレビ会議
(東京都、長野県の状況について内閣府より報告)
3. 「第2回本部会議(2月19日開催)における本部長指示」への対応状況(政府調査団の調査結果への対応状況含む)
 - ・ 非対本部事務局(物資輸送班、交通班、医療派遣班)
 - ・ 消防庁
 - ・ 国土交通省
 - ・ 農林水産省
 - ・ 厚生労働省
 - ・ 文部科学省
4. 気象状況及び今後の見通し
5. 被害の現状及び各省庁のその後の対応状況
6. その他

平成26年(2014年)豪雪非常災害対策本部

第3回本部会議 配席図

平成26年2月20日(木)13:00~
於:内閣府防災A会議室



1 気象庁

今後の気象の見通し

平成26年2月20日

気象庁

- 今日(20日)は、東北地方の日本海側では雪の降る所がある見込み。関東甲信地方の南部は、昼過ぎから夜遅くにかけて山沿いを中心に一時雪の降る所(降雪量は多い所5cm)がある見込み。
- 明日(21日)は、東北地方の日本海側では雪の降る所が多い見込み。関東甲信地方は概ね晴れるが、関東地方北部の山沿いや長野県北部では雪が降りやすい見込み。

今日(20日)の天気



明日(21日)の天気

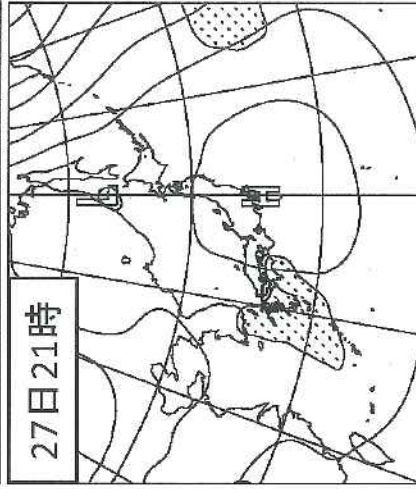
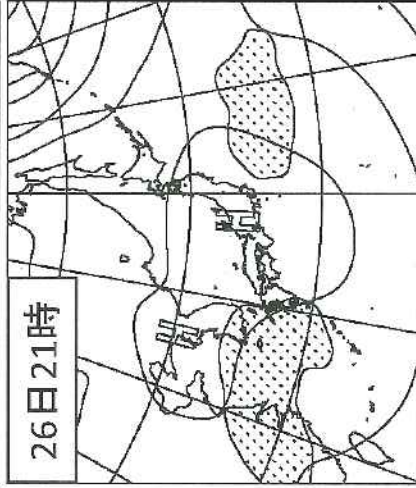
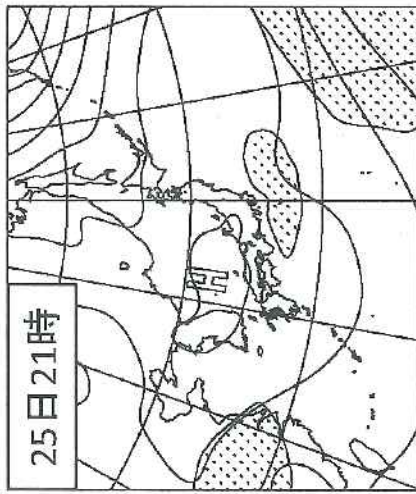
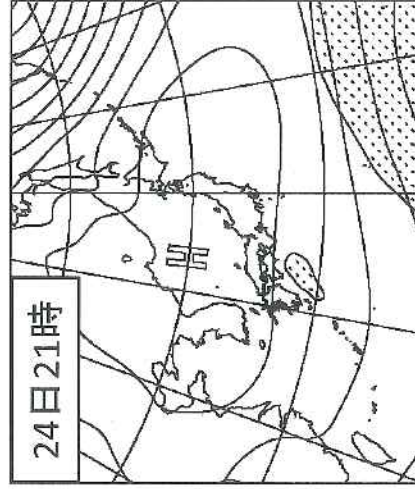
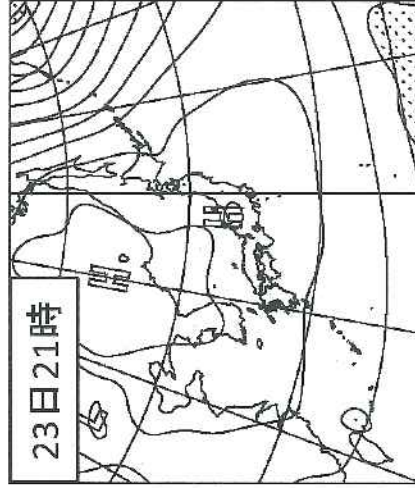
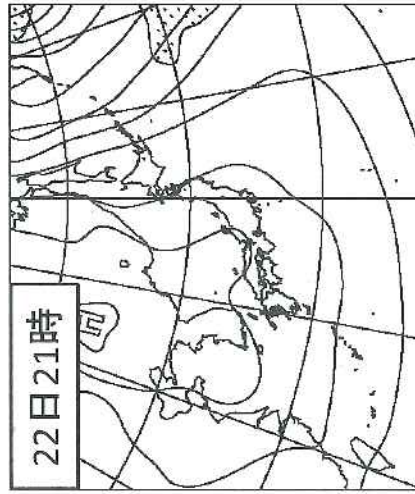


今日(20日)の天気



今後1週間の天気の推移

- 北日本と、東日本や西日本の日本海側は、23日頃まで雪または雨の日がある見込み。
- 東日本の太平洋側は概ね晴れるが、20日は昼過ぎから夜遅くにかけて山沿いを中心に一時雪の降る所(降雪量は多い所5cm)がある見込み。
- 西日本の太平洋側は、概ね晴れる見込み。
- 積雪の多い地域では、なだれや落雪に注意。



降水域

甲府の週間天気予報

21 金	22 土	23 日	24 月	25 火	26 水	27 木
晴時々曇	晴時々曇	晴時々曇	曇時々晴	曇時々晴	晴時々曇	曇時々晴

前橋の週間天気予報

21 金	22 土	23 日	24 月	25 火	26 水	27 木
晴時々曇	晴時々曇	晴時々曇	曇時々晴	曇時々晴	晴時々曇	晴時々曇

熊谷の週間天気予報

21 金	22 土	23 日	24 月	25 火	26 水	27 木
晴時々曇	晴時々曇	晴時々曇	曇時々晴	曇時々晴	晴時々曇	晴時々曇

豪雪非常災害 対策本部会議	雪害への対応状況について	平成26年2月20日 警察庁
------------------	--------------	-------------------

1 現在対応中の主要な活動状況

	日	場所	概要	救出状況等
警視庁	2/16 ～	青梅市 五日市市	交通途絶、 孤立世帯対策	機動隊等延べ626名を動員し、ホイールローダ 一等による道路啓開・除雪作業及び孤立世帯対 策として高齢居住者の安否確認等を実施。
埼玉	2/18 ～	秩父署 小鹿野署	孤立世帯対策	① 孤立世帯への戸別訪問により安否確認、救 援物資配布及び除雪作業を実施。 ② 三峯地区において高齢者からの救助要請が あり、2名をヘリで吊り上げて救助。
山梨	2/19 ～	早川町	孤立世帯対策	① 被災情報収集及び医薬品の搬送を実施。居 住者から生活必需品の不足等の要望を聴取し、 県警豪雪対策警備本部に報告。 ② 同地区居住者の要望により県災害対策本部 で用意した救援物資（食料品、水等）を県警 ヘリで現地に搬送し、機動隊員が居住者に配 布。

2 航空ヘリの活用状況

① 仏石山^{ぶっせきさん}トンネル（埼玉県秩父市大滝中双里地内）における救助活動

雪崩が相次いで発生したことにより、鉱山従業員等の車両6台14名が県道上に取り残されたため、仏石山トンネル内に避難。食料等は無く、雪崩が断続的に発生するなど緊急に救助する必要があったため、航空ヘリにより山岳救助隊2名を輸送、救助活動を実施し、14名を無事救助。現場は急峻なV字谷で気流が安定しないほか、ヘリのメインローターの吹き下ろしによる雪崩の危険性もあるなど困難な状況であったが、要救助者の安全を確保しつつ、2機の航空機を連携して対応した。

② 大陽寺^{たいよう}（埼玉県秩父市大滝地内）における救助活動

大陽寺が積雪で孤立、さらに雪崩により建物の中に雪が雪崩れ込んだ。当時、寺の中には寺関係者ほか10名がおり、緊急に救助をする必要があるため、航空ヘリにより機動隊員2名を輸送、救助活動を実施し、宿泊客8名を救助。

③ 山梨県早川町における孤立集落対策

- ・ 航空ヘリで機動隊員を輸送し、被災情報収集及び医薬品の搬送を実施。居住者から生活必需品の不足等の要望を聴取し、県警豪雪対策警備本部に報告。
- ・ 同地区居住者の要望により県災害対策本部で用意した救援物資（食料品、水等）を航空ヘリで現地に搬送し、機動隊員が居住者に配布。

平成26年2月14日から16日の大雪による被害状況等について(第5報)

平成26年2月19日(水)19時00分

消防庁災害対策本部

※下線部は前回からの変更箇所

1 気象の状況(気象庁情報)

前線を伴った低気圧が、14日(金)から16日(日)にかけて発達しながら本州の南岸を北東へ進み、西日本から北日本の広い範囲で雪が降り特に関東甲信地方では、14日夜から15日にかけて大雪となった。

2 被害状況(2月14日以降)

都道府県名	人的被害				住家被害					非住家被害	
	死者 人	行方不明者 人	負傷者		全壊 棟	半壊 棟	一部破損 棟	床上浸水 棟	床下浸水 棟	公共建物 棟	その他 棟
			重傷 人	軽傷 人							
北海道			1				2				1
青森県			1	3							
岩手県	2		1	1			3			1	7
宮城県				2						1	3
秋田県	1			2							1
山形県			1	3							
福島県			2	11	1		3		5	1	26
茨城県				4							
栃木県			4	9		3	15			1	
群馬県	7		19	48		2	20		4		14
埼玉県	3		7	60			7				4
千葉県				12							
東京都			5	264		1	6				17
神奈川県			3	21			8				15
新潟県			1								
山梨県	5		8	28	42	36	253				
長野県	2		12	24			2		9		6
岐阜県	1		4	7							1
静岡県				2			1				
愛知県							3				1
京都府							3				1
和歌山県				1							
大分県				2							
宮崎県	1										1
合 計	22	0	69	504	43	42	326	0	18	4	98

※交通事故等によるものは含まない。

<死者の状況>

【岩手県】

- ・奥州市において、倒壊した車庫の屋根の下敷きとなり82歳男性が死亡(2月16日)
- ・西和賀町において、除雪中に屋根からの落雪に埋もれ69歳男性が死亡(2月16日)

【秋田県】

- ・大仙市において、屋根の雪下ろし中に転落し雪に埋もれた77歳男性が死亡(2月14日)

【群馬県】

- ・前橋市において、ビニールハウスが潰れ生き埋めとなった男性が死亡(2月15日)
- ・伊勢崎市において、倒壊した車庫の屋根の下敷きとなり56歳男性が死亡(2月15日)
- ・藤岡市において、倒壊したカーポートの下敷きとなり53歳男性が死亡(2月15日)
- ・富岡市において、バラック倒壊による頸部圧迫により79歳男性が死亡(2月15日)
- ・中之条町において、雪に囲まれた車内で一酸化炭素中毒となり43歳男性が死亡(2月15日)

- ・川場村において、雪に埋もれた車内で発見された37歳男性が死亡（2月15日）
- ・南牧村において、車中で仮眠中、一酸化炭素中毒により52歳男性が死亡（2月14日）

【埼玉県】

- ・加須市において、崩落したベランダ屋根の下敷きとなり67歳女性が死亡（2月15日）
- ・深谷市において、上部からの落雪により70歳女性が死亡（2月15日）
- ・横瀬町において、上部からの落雪により78歳男性が死亡（2月16日）

【山梨県】

- ・富士河口湖町において、県道で倒れていた53歳女性が死亡（2月15日）
- ・北杜市において、48歳男性が凍死（2月15日）
- ・中央市において、74歳男性が車内に閉じ込められ、一酸化炭素中毒で死亡（2月15日）
- ・富士吉田市において、70歳代女性が落雪の中で発見（2月18日発見）
- ・笛吹市において、76歳男性が車内にて一酸化炭素中毒で死亡（2月17日発見）

【長野県】

- ・原村において、カーポートの下敷きとなり81歳女性が死亡（2月15日）
- ・長野市において、除雪作業の過度の身体的負担により倒れた66歳男性が死亡（2月15日）

【岐阜県】

- ・白川村において、雪崩に巻き込まれた33歳男性が死亡（2月16日）

【宮崎県】

- ・諸塚村において、自宅脇の斜面に誤って滑落し、身動きがとれなくなった女性が死亡（2月14日）

3 消防防災ヘリコプターの活動状況

(1) 活動状況

- ・8都県（栃木県、群馬県、埼玉県、東京都、山梨県、長野県、岐阜県、静岡県）において、9航空隊12機が出動
- ・合計98件

(内訳)

救助事案35件 救助人員57名

救急事案33件 搬送人員45名

情報収集活動12件

物資搬送18件

(2) 広域航空消防応援活動（消防組織法第44条第1項に基づく消防庁長官の求め）の状況

2月15日

- ・山梨県甲府市古閑町精進湖線において雪崩が発生し、道路が寸断され男性4名が孤立した事案に対し、横浜市消防航空隊が出動し、男性4名を救出（15:46救出完了）

2月16日

- ・山梨県小菅村において透析患者1名を搬送する必要が生じた事案に対し、横浜市消防航空隊が出動し、山梨県甲府市内の病院まで搬送を実施（12:35搬送完了）

2月17日

- ・山梨県富士吉田市の富士山登山道中野茶屋～馬返しの間において男性1名、女性1名が遭難した事案に対し、長野県防災航空隊が出動し、2名を救出、同市内の病院まで搬送を実施（7:56搬送完了）
- ・山梨県大月市において透析患者2名を搬送する必要が生じた事案に対し、静岡県防災航空隊が出動し、2名を救出、同市内の病院まで搬送を実施（15:37搬送完了）

2月19日

- ・山梨県笛吹市一宮町の孤立地区に対し、横浜市消防航空隊が出動し、医薬品の搬送を実施（12:37搬送完了）

- ・ 山梨県山梨市三富の孤立地区に対し、横浜市消防航空隊が出動し、灯油及び食料の搬送を実施（13:01 搬送完了）
- ・ 山梨県身延町の孤立地区に対し、静岡県防災航空隊が出動し、灯油の搬送を実施
- ・ 山梨県富士吉田市山中湖村の孤立地区に対し、横浜市消防航空隊が出動し、食料の搬送を実施
- ・ 山梨県西八代郡市川三郷町の孤立地区に対し、長野県防災航空隊が出動し、灯油及び食料の搬送を実施
- ・ 山梨県大月市七保町の孤立地区に対し、横浜市消防航空隊が出動し、灯油及び食料の搬送を実施
- ・ 山梨県甲州市大和村の孤立地区に対し、静岡県防災航空隊が出動し、灯油及び食料の搬送を実施

4 都道府県における災害対策本部の設置状況

三重県	2月14日	10時14分	災害対策本部設置	→	14日18時00分廃止
静岡県	2月16日	10時15分	災害対策本部設置	→	18日17時00分廃止
長野県	2月16日	19時00分	災害対策本部設置		
山梨県	2月17日	9時45分	災害対策本部設置		
群馬県	2月17日	16時00分	災害対策本部設置		

5 消防庁の対応

2月14日	12時30分	関係省庁災害警戒会議に <u>応急対策室長</u> が出席
	15時00分	関係都道府県に対し、警戒態勢を強化すること、帰宅困難者対策に万全を期すこと等について警戒情報を発出
2月15日	14時25分	応急対策室長を長とする災害対策室を設置
2月16日	13時00分	関係省庁災害対策会議に <u>応急対策室長</u> が出席
2月17日	13時30分	関係省庁災害対策会議に <u>応急対策室長</u> が出席
	16時45分	関係省庁災害対策会議に <u>応急対策室長</u> が出席
2月18日	11時30分	第1回非常災害対策本部会議に消防庁次長が出席
	12時00分	消防庁次長を長とする災害対策本部設置
	15時30分	政府現地対策本部要員として消防庁職員1名を山梨県へ派遣
	17時00分	政府現地対策室要員として消防庁職員1名を群馬県へ派遣
	17時00分	政府現地対策室要員として消防庁職員1名を埼玉県へ派遣
2月19日	11時00分	第2回非常災害対策本部会議に消防庁次長が出席

問い合わせ先

消防庁災害対策本部

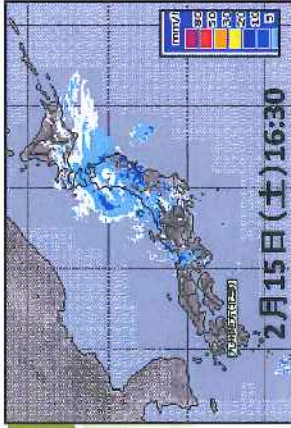
五十嵐・矢竹・原・和田

T E L 03-5253-7527 F A X 03-5253-7537

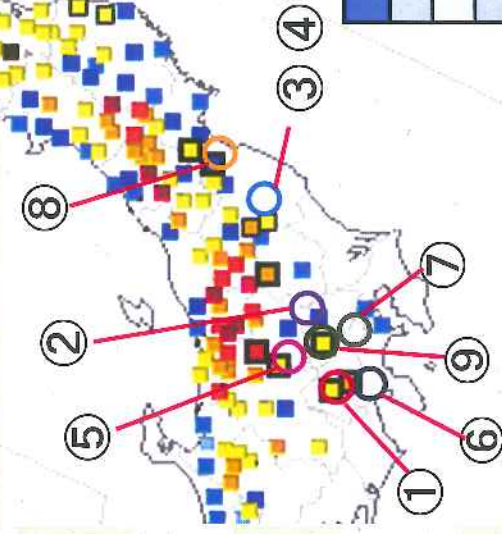
状況

平成26年2月14日（金）から15日（土）にかけて、上空に張り出した強い寒気と日本南岸を北東に進む「南岸低気圧」が停滞した影響で南から湿った空気が張り込み、関東から東北地区にかけて大雪をもたらした。

要請日時	要請都道府県及び内容	要請順
15日1120	山梨県 人命救助、物資輸送及び除雪	1
15日1450	群馬県 人命救助及び物資輸送	2
16日1100	東京都 人命救助のための除雪	7
17日1830	埼玉県 人命救助	9
15日1544 (1945撤収要請)	福島県 (福島市) 人命救助	3
15日1700 (1900撤収要請)	福島県 (郡山市) 準備中に孤立状況が解消	4
15日2148 (18日1810撤収要請)	長野県 人命救助、物資輸送及び除雪	5
16日1014 (18日1200撤収要請)	静岡県 人命救助のための除雪	6
16日1330 (18日0800撤収要請)	宮城県 人命救助のための除雪	8



【積雪の深さ(2月16日1300時点)
気象庁HP「最新の気象データ」】



【派遣規模】

2月19日	延べ
人員	約1,100名
車両	約210両
航空機	32機
	約3,000名
	約600両
	72機

活動実績

救助者数	累計64名	急患空輸:計3名
物資輸送	約15.6t	累計約21.5t
除雪距離	約70.0km	累計約196.0km

対応①

【山梨県における救援活動】

1. 経緯

山梨県甲府市近郊において雪崩が発生、孤立者が発生したため、15日11時20分、山梨県知事から陸自第1師団長（練馬）に対して、人命救助、物資輸送及び除雪に係る災害派遣要請

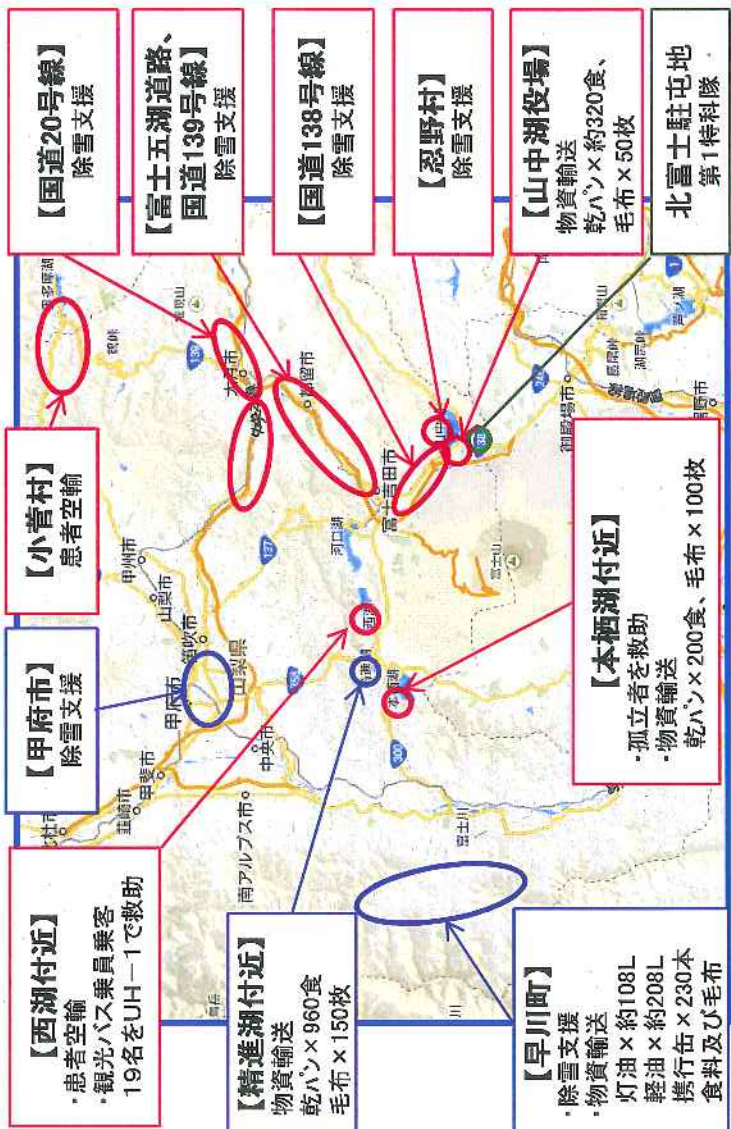
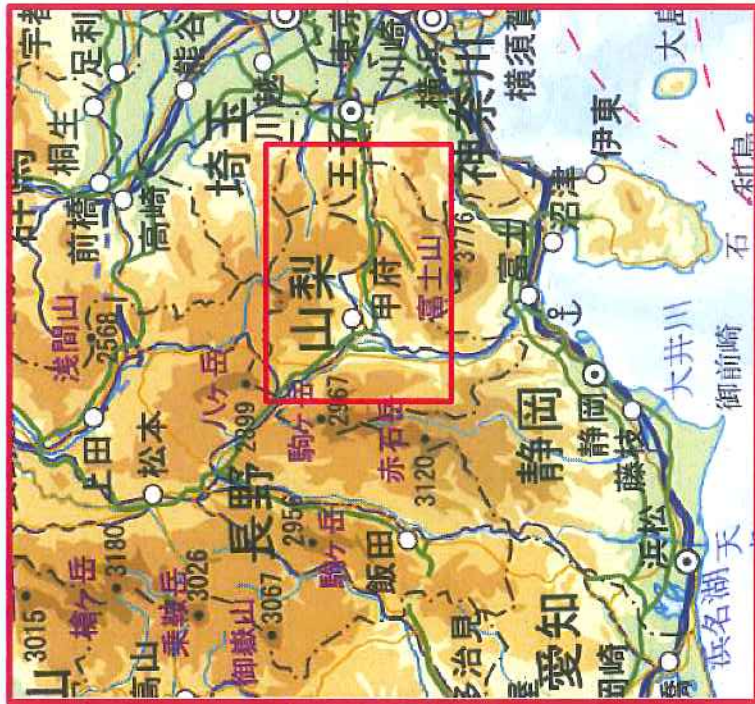
2. 対応

派遣部隊 陸自：第1飛行隊（立川）、東部方面航空隊（立川）、第12ヘリコプター隊（相馬原）、第1特科隊（北富士）、第34普通科連隊（板妻）、第4施設群（座間）、富士教導隊（富士）、第1ヘリコプター団（木更津）

派遣規模 人員：約750名、車両：約130両、航空機：14機

（クレーンダ×7台、バケットローダ×9台、小型ドーザー×3台を含む）

活動 孤立者の人命救助活動、孤立地域への物資輸送及び除雪



除雪支援
（山梨県忍野村）



孤立地域への物資輸送
（山梨県早川町）

人命救助：約60名
物資輸送：約3.5t

除雪距離
約120km

対応②

【長野県における救援活動】

1. 経緯

長野県軽井沢町の浅間山麓広域農道で大雪による車両の立ち往生が発生し、15日21時48分、長野県知事から陸自第13普通科連隊長（松本）に対して、人命救助、物資輸送及び除雪に係る災害派遣要請。

更に、翌16日には、佐久市田口地区における行方不明者捜索に係る要請を追加

2. 対応

派遣部隊 陸自：第13普通科連隊（松本）、第306施設隊（松本）
派遣規模 人員：延べ約270名 車両：延べ約70両（グレーダ×4台、ノックローダ×5台を含む）

活動 人命救助、物資輸送、除雪及び行方不明者捜索

3. 撤収要請日時

平成26年2月18日（火）18時10分

【浅間山麓広域農道】

除雪支援

立ち往生車両に対する糧食配布(約40食)

物資輸送：約3.1t

除雪距離：約6.2km

【軽井沢町】

サハイバルフード×約3000食

水×約1200本

簡易トイレ×約100台

【国道18号線】

除雪支援

【佐久平地区】

除雪支援

松本駐屯地

第13特科連隊

【田口地区】

行方不明者3名の捜索

【群馬県における救援活動】

1. 経緯

群馬県高崎市箕郷町松之沢において雪崩が発生、4名が孤立状態となつたため、15日14時50分、群馬県知事から陸自第12旅団長（相馬原）に対して、人命救助及び物資輸送に係る災害派遣要請

2. 対応

派遣部隊 陸自：第12戦車中隊（相馬原）、第48普通科連隊（相馬原）、第12施設中隊（新町）、第12ヘリコプター隊（相馬原）、第12後方支援隊（新町）
派遣規模 人員：約175名、車両：約40両（ノックローダ×1台、小型ローダー×1台を含む）、航空機：4機

活動 孤立者の人命救助活動及び孤立地域への物資輸送

相馬原駐屯地

第12偵察隊、第48普通科連隊、第12ヘリコプター隊

【下仁田町・藤岡町】

物資輸送

【小児医療セーフ】

物資輸送

乾パン×500食

【国立のぞみの園】

物資輸送

乾パン及びびアルファ米×約260食

【上野村】

安否確認

除雪支援

人命救助：5名

物資輸送：約1.37t

除雪距離：約23.05Km



除雪支援（国道18号線）

救援物資の輸送（小児医療センター）

対応③

【静岡県小山町における人命救助のための除雪】

1. 経緯
静岡県小山町須走地区における孤立者(約70名)の発生に伴い、16日(日)10時14分、静岡県知事から陸自富士学校長(富士)に対して、人命救助のための除雪に係る災害派遣要請

2. 対応
派遣部隊 陸自：富士教導団(富士)
派遣規模

人員：延べ約210名
車両：延べ約55両
グレーダ×7台、
バケットローダ×9台、
ダンプ×27台を含む

活動 除雪

3. 撤収要請日時
平成26年2月18日(火)12時00分

除雪距離
約6.1km



【東京都奥多摩町小川内地区及び檜原村において孤立世帯約200世帯約360名が孤立したことに伴い、16日(日)11時00分、東京都知事から陸自第1師団長(練馬)に対して、人命救助のための除雪に係る災害派遣要請

1. 経緯

東京都奥多摩町小川内地区及び檜原村において孤立世帯約200世帯約360名が孤立したことに伴い、16日(日)11時00分、東京都知事から陸自第1師団長(練馬)に対して、人命救助のための除雪に係る災害派遣要請

2. 対応

派遣部隊
陸自：第1施設大隊(朝霞)、
東部方面航空隊(立川)、
第12コックピット隊(相馬原)、
第4施設群(座間)、
第34普通科連隊(坂妻)

派遣規模

人員：約70名、車両：
約20両(グレーダ
×7台、バケットローダ
×5台、小型ドーザー
1台を含む)

航空機：7機
活動 除雪及び物資輸送



対応④

【宮城県丸森町における人命救助のための除雪】

1. 経緯

宮城県丸森町において約550世帯が孤立したことに伴い、16日（日）13時30分、宮城県知事から陸自第2施設団長（船岡）に対して、人命救助のための除雪に係る災害派遣要請

2. 対応

派遣部隊 陸自：第2施設団（船岡）
 派遣規模 人員：延～約70名、
 車両：延～約20両、
 バケットロータダ×5台を含む

活動 除雪

3. 撤収要請日時

平成26年2月18日（火）08時00分

除雪距離
約9.1km

【大張地区】
除雪

【丸森地区】
除雪



除雪支援（宮城県丸森町）

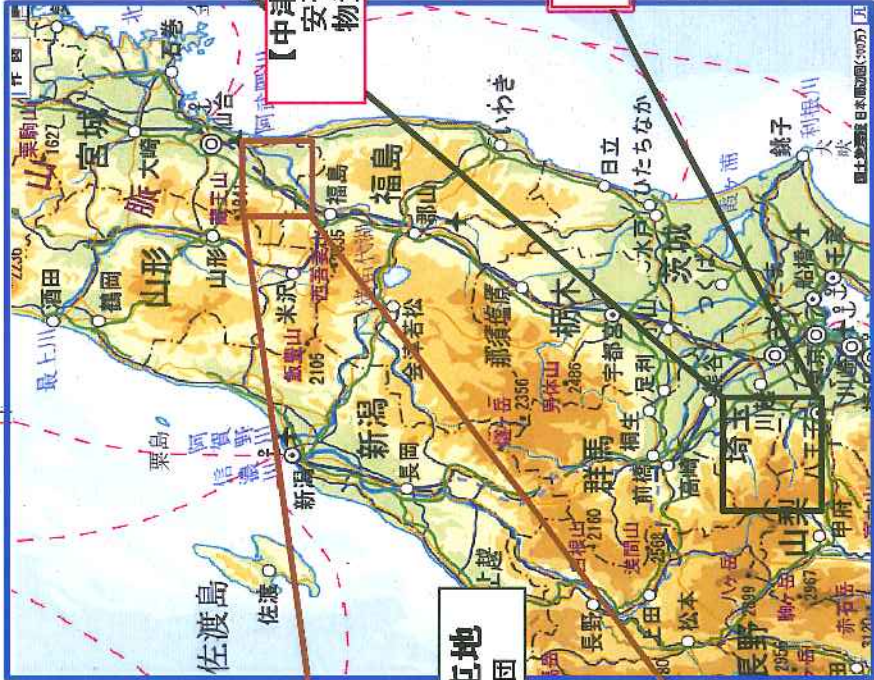
【埼玉県秩父市への物資輸送】

1. 経緯

埼玉県秩父市において孤立状態が発生したことに伴い、17日（月）18時00分、埼玉県知事から陸自第1師団長（練馬）に対して、人命救助に係る災害派遣要請

2. 対応

派遣部隊 陸自：東部方面航空隊（立川）
 第32普通科連隊（大宮）
 第1小隊（木更津）
 派遣規模 人員：約70名
 車両：約20両
 航空機：7機
 活動 人命救助



【中津川地区】
安否確認
物資輸送

【秩父市三峰】
物資輸送
7L777米×約1400食
灯油×約360L

物資輸送：約5.1t

【小鹿野町】
医薬品配布



対応⑤

【福島県福島市における人命救助活動】

1. 経緯

福島県福島市土湯峠付近で大雪により車両が孤立したため、15日15時44分、福島県知事から第44普通科連隊長（福島）に対して、人命救助に係る災害派遣要請

2. 対応

派遣部隊 陸自：第44普通科連隊（福島）
派遣規模 人員：延べ約60名、車両：1両
活動 孤立状態となった車両約20両の人命救助活動

3. 撤収要請日時

平成26年2月15日（土）19時45分



【福島県郡山市における人命救助活動】

1. 経緯

福島県猪苗代湖付近で大雪により車両が孤立したため、15日17時00分、福島県知事から陸自第6特科連隊長（郡山）に対して、人命救助に係る災害派遣要請

2. 対応

派遣部隊 陸自：第6特科連隊（郡山）
派遣規模 交通状況の回復により、孤立状態が解消したため、活動開始前に撤収要請

3. 撤収要請日時

平成26年2月15日（土）19時00分



6 総務省

平成 26 年 2 月 20 日(木) 11:00 現在
 総 務 省

今冬期の大雪等による被害状況等について (第 12 報)

1 被害状況

1 通信関係

	事業者	被害状況等
固定電話	NTT 東日本	・ 復旧済み。
	NTT 西日本	・ 復旧済み。
	NTT コミュニケーションズ	・ 被害なし。
	KDDI	・ 被害なし。
	ソフトバンクテレコム	・ 被害なし。
携帯電話等	NTT ドコモ	・ 38→29局 (北海道: 6→5局、福島県: 2局、栃木県: 1局、群馬県: 8→6局、埼玉県: 4局、千葉県: 1局、東京都: 4局、山梨県: 3→2局、岐阜県: 1局、静岡県: 2局、愛知県: 6→1局) が停波。
	KDDI (au)	・ 24→22局 (福島県: 6→5局、栃木県: 2→1局、群馬県: 2→1局、埼玉県: 3→4局、千葉県: 2局、東京都: 3→4局、神奈川県: 1局、山梨県: 1→2局、岐阜県: 1局、静岡県: 1局、愛知県: 2局→復旧) が停波。
	ソフトバンクモバイル	・ 42→29局 (岩手県: 1局、栃木県: 4局、群馬県: 8→7局、埼玉県: 3局、千葉県: 1局→復旧、東京都: 3局、神奈川県: 2局、山梨県: 4→2局、長野県: 1局→復旧、岐阜県: 2局、静岡県: 9→5局、愛知県: 4局→復旧) が停波。
	イー・アクセス	・ 5→4局 (宮城県: 1局→復旧、福島県: 1局、千葉県: 1局、神奈川県: 1局、山梨県: 1局) が停波。
	ウィルコム	・ 被害なし。
	UQコミュニケーションズ	・ 2局 (神奈川県: 1局、大阪府: 1局) が停波。
	ワイモバイル	・ 被害なし。

<地域系電気通信事業者>

- ・ 東北インテリジェント通信(株)

福島県にて 1 件 (4 回線) 伝送路断 (2/19 16:00 時点)

<防災行政無線>

○愛知県の固定局 5 局が停電により停波 (2 月 15 日)。復旧済み (2 月 16 日復旧 (2 局)、17 日復旧 (1 局)、18 日復旧 (2 局))。

○愛知県豊根村の固定局 (同報系) 及び基地局 (移動系) が停電により停波 (2 月 15 日)。復旧済み (2 月 16 日)

2 放送関係

〈中波ラジオ〉

	事業者・影響地域等	被害状況等
山形県	<ul style="list-style-type: none"> ・ NHK 第一放送の親局が停波 ・ 山形県の大部分 ・ 2/15 16:16~16:29 (13分) 復旧済 	送信アンテナへの着雪による保護回路の動作のため。

〈超短波ラジオ〉

	事業者・影響地域等	被害状況等
群馬県	<ul style="list-style-type: none"> ・ NHK 及び民放 1 波の中継局 2 か所が停波 ・ NHK については 2/17 6:51 から民放 1 波については 2/15 14:06 から停波していたが、商用電源の回復によりいずれも 2/17 17:10 頃に復旧済。 	<p>商用電源断により、非常用電源で稼働していたが電源を使い切ったため停波。 商用電源の回復により復旧。</p>
栃木県	<ul style="list-style-type: none"> ・ 民放 1 波の中継局 2 か所が停波 ・ 2/16 10:36~16:02 (5時間 26分) 	<p>商用電源断により、非常用電源で稼働していたが電源を使い切ったため停波。 商用電源の回復により復旧。</p>

<テレビジョン>

	事業者・影響地域等	被害状況等
北海道	<ul style="list-style-type: none"> ・民放4波の中継局2か所が停波 ・目梨郡羅臼町の一部(約2,000世帯) 	商用電源断により、非常用電源で稼働していたが電源を使い切ったため停波。
	<ul style="list-style-type: none"> ・2/19 6:25~14:28(8時間3分) ・仮設発電機の搬入により仮復旧。 	
宮城県	<ul style="list-style-type: none"> ・NHK及び民放4波の中継局2か所が停波 ・伊具郡丸森町の一部(約600世帯) ・2/16から停波していたため、現地へ出向可能な2か所の中継局については、仮設発電機を搬入し対応していたが、いずれの局も2/17に商用電源が回復し、復旧済。 	豪雪が原因の倒木による、送電線断線のため停電。非常用電源で稼働していたが電源を使い切ったため停波。 商用電源の回復により復旧。
	<ul style="list-style-type: none"> ・民放1波の中継局1か所が停波 ・柴田郡柴田町の一部(約3,700世帯) ・2/15 14:54~15:17(23分)復旧済 	出力低下によるもの。 (降雪が原因と思われるが詳細は不明)
福島県	<ul style="list-style-type: none"> ・NHKの中継局2か所が停波 ・伊達郡川俣町の一部(約3,200世帯) ・2/16 14:00~17:59(3時間59分)復旧済 	商用電源断により、非常用電源で稼働していたが電源を使い切ったため停波。 商用電源の回復により復旧。

栃木県	<ul style="list-style-type: none"> ・ NHK及び民放 6 波の中継局 1 か所が停波 ・ 鹿沼市の一部（約 4,000 世帯） ・ NHKについては、2/16 13:10 から停波していたが、仮設発電機を搬入し、2/17 5:30 に仮復旧。 ・ 県域民放 1 波については、2/16 13:10 に停波したため、仮設発電機を搬入し、2/17 17:00 に仮復旧。その後、仮設発電機の不具合により 2/18 1:05 に再度停波したが、2/18 11:50 頃に不具合が解消し、放送を再開。 ・ 広域民放 5 波については、2/17 8:00 頃から停波していたが仮設発電機を搬入し、2/18 14:30 に仮復旧。 ・ いずれも 2/18 16 時頃商用電源回復により復旧済 	<p>商用電源断により、非常用電源で稼働していたが電源を使い切ったため停波。</p> <p>商用電源の回復により復旧</p>
群馬県	<ul style="list-style-type: none"> ・ NHKの中継局 1 か所が停波 ・ 藤岡市の一部（約 180 世帯） ・ 2/16 19:20～停波中 ・ 2/16 19:20 から停波していたが、2/17 17:15 頃に商用電源回復により復旧済。 	<p>商用電源断により、非常用電源で稼働していたが電源を使い切ったため停波。</p> <p>商用電源の回復により復旧</p>
千葉県	<ul style="list-style-type: none"> ・ 民放 6 波の中継局 1 か所が停波 ・ 富津市の一部（約 140 世帯） ・ 2/15 11 時頃～18:28（約 7 時間） <p>復旧済</p>	<p>商用電源断により、非常用電源で稼働していたが電源を使い切ったため停波。</p> <p>商用電源の回復により復旧</p>

神奈川県	<ul style="list-style-type: none"> ・ 民放 5 波の中継局 2 か所が停波 ・ 南足柄市の一部 (約 3 万世帯) 及び 足柄上郡山北町の一部 (約 300 世帯) <ul style="list-style-type: none"> ・ 2/15 17 時頃～2/16 0:08 (約 7 時間) 復旧済 	商用電源断により、非常用電源で稼働していたが電源を使い切ったため停波。 商用電源の回復により復旧
山梨県	<ul style="list-style-type: none"> ・ NHK 及び民放 2 波の中継局 1 か所が停波 ・ 北杜市の一部 (約 90 世帯) ・ 2/16 7:49～10:44 (2 時間 55 分) 復旧済 <ul style="list-style-type: none"> ・ NHK の中継局 1 か所が停波 ・ 南巨摩郡南部町の一部 (約 800 世帯) ・ 2/16 07:30～2/16 20:35 頃 (約 13 時間)	商用電源断により、非常用電源で稼働していたが電源を使い切ったため停波。 商用電源の回復により復旧 商用電源断により、非常用電源で稼働していたが電源を使い切ったため停波。 商用電源の回復により復旧
岐阜県	<ul style="list-style-type: none"> ・ NHK 教育放送の中継局 1 か所が停波 ・ 恵那市の一部 (約 1,400 世帯) ・ 2/15 6 時台に 22 分間 復旧済	中継用受信アンテナへの着雪による。
静岡県	<ul style="list-style-type: none"> ・ NHK 及び民放 4 波の中継局 1 か所が停波 ・ 静岡市葵区の一部 (約 300 世帯) ・ NHK : 2/15 17:40～2/16 19:27 民放 : 2/15 20:32～2/16 19:27 2/16 19:27 仮設発電機を搬入し、仮復旧。→2/18 16 時まで商用電源復旧	商用電源断により、非常用電源で稼働していたが電源を使い切ったため停波。 商用電源の回復により復旧
愛知県	<ul style="list-style-type: none"> ・ NHK 教育放送の中継局 3 か所が停波 ・ 豊田市の一部 (約 2,500 世帯) ・ 2/14 59 分間 (1 か所) と 9 分間 (2 か所) いずれも復旧済	中継用受信アンテナへの着雪による。

三重県	<ul style="list-style-type: none"> ・NHK総合放送の中継局1か所が停波 ・伊賀市の一部(約760世帯) ・2/15 3分間 復旧済 	中継用受信アンテナへの着雪による。
-----	--	-------------------

<ケーブルテレビ>

	事業者・影響地域等	被害状況等
千葉県	<ul style="list-style-type: none"> ・株式会社ジェイコム千葉 ・木更津市、君津市、富津市、袖ヶ浦市 ・影響世帯数：約79,000世帯(全世帯、復旧済み) 	<ul style="list-style-type: none"> ・停電による停波 ・平成26年2月8日(土)19時25分から2月8日(土)20時42分
栃木県	<ul style="list-style-type: none"> ・KDDI(株) 栃木県那須塩原市 ①那須塩原南局 <ul style="list-style-type: none"> ・停波日時：2月15日(土)12:44~20:28(7時間44分) ・影響世帯：553 ②那須塩原北局 <ul style="list-style-type: none"> ・停波日時：2月15日(土)13:04~17:31(4時間27分) ・影響世帯数：498 (全世帯、復旧済み) 	停電長時間化による再放送用設備の停止。
茨城県	<ul style="list-style-type: none"> ・株式会社オプティキャスト ・停波日時：2月14日(金)23:31~23:35(4分間) ・被害エリア：茨城県石岡市、阿見町、河内町、美浦村、稲敷市、牛久市、かすみがうら市、利根町、常総市、筑西市、つくば市、つくばみらい市、守谷市、土浦市、取手市、結城市、龍ヶ崎市 ・影響世帯数：1435(全世帯、復旧済み) 	降雪による受信不良の為。

6 総務省

	<ul style="list-style-type: none"> 株式会社オプティキャスト 停波日時：2月15日（土） 7:33～10:35（2時間2分間） 被害エリア：群馬県安中市、板倉町、邑楽町、大泉町、明和町、太田市、榛東村、吉岡町、桐生市、渋川市、高崎市、館林市、前橋市 影響世帯数：1283世帯 （全世帯、復旧済み） 	降雪による受信不良の為。
群馬県	<ul style="list-style-type: none"> 群馬県神流町（かんなまち） （町営CATV） 停波日時：2月15日8時頃～2月17日18時（自然復旧。ただし、停電している地域を除く） 被害エリア：神流町 影響世帯：1100世帯 （1080世帯、復旧済） （20世帯、未復旧） 	<ul style="list-style-type: none"> 積雪のため受信点に行けないので、復旧まで日数がかかる模様。 2月19日（水）3時、ほぼ全区域停電復旧。 なお、現在20世帯については、停電復旧待ち。
岐阜県	<ul style="list-style-type: none"> 株式会社アミックスコム 障害エリア：恵那市上矢作町の一部地域 影響：831世帯 停波時間：2月15日（土）17:39～19:50（2時間11分） （全世帯、復旧済み） 	電力会社停電による設備停波

	<ul style="list-style-type: none"> ・ 恵那市 ・ 障害エリア：恵那市山岡地区、串原地区の各一部地域 ・ 影響：恵那市山岡町の 10 世帯および恵那市串原の 6 世帯 ・ 停波時間 山岡地区：2月15日(土)17時02分～2月17日(月)20時50分 (51時間48分間) (復旧済み) 串原地区：2月15日(土)20時50分～2月18日(火)18時40分 (69時間50分) (全世帯、復旧済み) 	<ul style="list-style-type: none"> ・ 電力会社停電による設備停波
静岡県	<ul style="list-style-type: none"> ・ 株式会社御前崎ケーブルテレビ ・ 停波日時：2月14日(金)22:15から23:13 (58分間) ・ 被害エリア：御前崎市御前崎・白羽の各一部地域 ・ 影響世帯数：523 (全世帯、復旧済み) 	<ul style="list-style-type: none"> ・ 強風による電力会社送電線断線による長時間停電により幹線増幅器の停止。
	<ul style="list-style-type: none"> ・ 小山町テレビ共聴組合 ・ 停波日時：2月14日(金)23時35分から2月15日(土)7時55分まで(8時20分間) ・ 被害エリア：駿東郡小山町の一部 ・ 影響世帯数：2361世帯 (全世帯、復旧済み) 	<ul style="list-style-type: none"> ・ 光送信電源ユニットの不具合 ・ 駿東郡小山町小山のPS電源(屋外電源)が大雪の為停止していた。(不確定要素) ・ 大雪の為、事業所に到着するのに時間を要してしまった。

6 総務省

<p style="writing-mode: vertical-rl; text-orientation: upright;">長野県</p>	<ul style="list-style-type: none"> ・ 長野県栄村（村営CATV） ・ 停波日時：2月15日（土） 9：30～2月18日（火）14：30 <u>（77時間）</u> ・ 被害エリア：長野県栄村秋山 地区 ・ 影響世帯数：139世帯（加入者 数910世帯） <u>（全世帯、復旧済み）</u> 	<ul style="list-style-type: none"> ・ 雪崩または積雪に伴う倒木による断線と推測。 ・ 復旧の目処等：除雪作業の完了後安全を確認でき次第現地に向うとのこと。復旧のめどは全く立っていない。 <p>※現在、当該地区へつながる国道が通行できない状況。なお、断線箇所は除雪路線ではなく、非除雪区間を約3.5km移動する必要があるため、復旧は未定。</p>
<p style="writing-mode: vertical-rl; text-orientation: upright;">三重県</p>	<ul style="list-style-type: none"> ・ 松阪ケーブルテレビ・ステーション株式会社 ・ 停波日時：2月15日（土）3：47 から9：36。（5時間49分間。） ・ 被害エリア：松阪市飯福田 町・後山町・柚原町・与原町 の各一部地域 ・ 影響世帯数：92 <u>（全世帯、復旧済み）</u> 	<ul style="list-style-type: none"> ・ 大雪による電力会社送電線断線による長時間停電により幹線増幅器の停止。

<p>大阪府、京都府、兵庫県、和歌山県、滋賀県、奈良県</p>	<ul style="list-style-type: none"> ・ 株式会社ケイ・オプティコム ・ 停波日時：2月14日（金）分 09時03分～10時39分（1時間36分間） ・ 被害エリア：大阪府、京都府、 兵庫県、和歌山県、滋賀県、 奈良県全域 ・ 影響世帯数CS：約89000世帯 ・ 停波日時：2月14日（金）分 10時07分～11時03分（56分間） ・ 被害エリア：BS（パースル）大阪 北、奈良 ・ 被害エリア：BS（トランス）大阪 府、京都府、兵庫県、和歌山 県、滋賀県、奈良県全域 ・ 影響世帯数BS（パースル）：約 94000世帯 ・ 影響世帯数BS（トランス）：約 348000世帯 ・ 停波日時：2月15日（土）1 時12分～1時41分（29分間） ・ 被害エリア：大阪府、京都府、 兵庫県、和歌山県、滋賀県、 奈良県全域 ・ 影響世帯数BS：大阪北、奈良 管内 約94000世帯 CS：約89000世帯 	<p>着雪による受信障害。</p>
---------------------------------	---	-------------------

<コミュニティFM>

	事業者・影響世帯数等	被害状況等
島根県	<ul style="list-style-type: none"> 株式会社エフエムいずも 出雲市及びその周辺地域 影響世帯数：約 56,000 世帯 (全世帯、復旧済み) 	<ul style="list-style-type: none"> 累積 15 時間 18 分の無音状態。 大雪による送信所への送電の停止（蓄電池の枯渇後、商用電源の復旧を待っていたもの） 平成 26 年 2 月 4 日(火) 21 時 22 分から 2 月 5 日(水) 12 時 40 分
福島県	<ul style="list-style-type: none"> いわき市民コミュニティ いわき市 停波日時：2 月 16 日(日) 14:00 ～（継続中） 	<ul style="list-style-type: none"> 入遠野、田人、田人第二、貝泊、石住中継局 5 局が音声断 中継局までの光回線断に伴うもの 2/19 土地所有者に伐採許可交渉し伐採作業 2/20 光ケーブルの張替作業を予定

3 郵政関係

①郵便局局舎被害

	郵便局名	被害状況等
山梨県	早川局	開局遅延（雪の影響による道路封鎖で職員が出勤できないため）→復旧済み
	三里局	開局遅延（雪の影響による道路封鎖で職員が出勤できないため）→復旧済み
	西山局	開局遅延（雪の影響による道路封鎖で職員が出勤できないため）→復旧済み
	硯島局	開局遅延（雪の影響による道路封鎖で職員が出勤できないため）→復旧済み
	七面山口局	開局遅延（雪の影響による道路封鎖で職員が出勤できないため）→復旧済み
	共和局	開局遅延（雪の影響による道路渋滞で職員が出勤できないため）→復旧済み
(9局) 北海道	藻別簡易郵便局、富美簡易郵便局、中渚滑簡易郵便局、富武士簡易郵便局、湧別錦町簡易郵便局、齒舞郵便局、止別郵便局、八木浜郵便局、古多糠簡易郵便局	→ 復旧済み
埼玉県	秩父鉢山簡易郵便局	閉局
(13局) 群馬県	南牧簡易郵便局、砥沢郵便局、高崎豊岡郵便局、高崎江木北郵便局、須賀尾簡易郵便局、上日野簡易郵便局、伊参簡易郵便局、中山簡易郵便局、下沢渡簡易郵便局、本宿郵便局、檜原郵便局、新羽郵便局、三波川郵便局	→ 復旧済み
東京都	小河内郵便局	閉局
(2局) 神奈川県	牧野郵便局、日連郵便局	→ 復旧済み
(34局) 山梨県	三里郵便局、七面山口郵便局、下九一色郵便局、硯島郵便局	閉局

下部郵便局、明野ひまわり郵便局、塩山千野簡易郵便局、五開簡易郵便局、朝神簡易郵便局、浅間簡易郵便局、大石郵便局、白根今諏訪郵便局、須玉郵便局、増富郵便局、台ヶ原郵便局、駒城郵便局、鳳来郵便局、安都玉簡易郵便局、塩山	→ 復旧済み
小屋敷簡易郵便局、相興簡易郵便局、金田簡易郵便局、大須成簡易郵便局、大藤簡易郵便局、玉川簡易郵便局、羽黒簡易郵便局、玉宮簡易郵便局、平林郵便局、曙簡易郵便局、昇仙峡郵便局小立簡易郵便局、小沢簡易郵便局、猿橋伊勢原簡易郵便局、上九一色郵便局、早川郵便局	

②郵便・運送便被害状況

・2月9日(日)から、中央道(国道20号を含む)及び常磐道が通行止めのため、運送便に遅延が発生。

→復旧済み

・北海道、東北、関東、東京、南関東、信越、東海、九州の各支社管内で配達不能郵便物等が発生

・高速道路通行止等の影響により、全国⇄関東方面の地域間便・航空便に引続き遅延発生。

・以下の各局・集配センターにおいて、運送便に遅延・未着が発生。

甲府中央局(富士吉田・大月・都留局行き)、高崎局、佐久局及び佐久局受持ち集配センター、小諸局、軽井沢局

2 総務省の対応状況

- ・現地に総務省から職員を派遣（2/6 西村内閣府副大臣（防災担当）を団長とする政府調査団（秋田県））。
- ・現地に総務省（関東総合通信局）から職員を派遣（2/18～亀岡内閣府大臣政務官（防災担当）を本部長とする非常災害現地対策本部（山梨県））
- ・現地に総務省（関東総合通信局）から職員を派遣（2/18～政府現地災害対策室（群馬県））
- ・現地に総務省（関東総合通信局）から職員を派遣（2/18～政府現地災害対策室（埼玉県））
- ・災害救助法の適用を受けた地域を告知先とする無線局免許人に対し、電波利用料債権の催促状及び督促状の送付を停止する措置を実施（2/17 長野県茅野市、北佐久郡軽井沢町、諏訪郡富士見町、北佐久郡御代田町、群馬県安中市、山梨県甲府市、富士吉田市、都留市、大月市、韮崎市、笛吹市、上野原市、西八代郡市川三郷町、南巨摩郡早川町、南巨摩郡身延町、南都留郡忍野村、南都留郡山中湖村、南都留郡鳴沢村、南都留郡富士河口湖町、北都留郡小菅村、北都留郡丹波山村、埼玉県秩父市、飯能市、秩父郡横瀬町、秩父郡皆野町、秩父郡長瀬町、秩父郡小鹿野町、児玉郡神川町
2/18 群馬県藤岡市、藤岡市、多野郡上野村、多野郡神流町、甘楽郡下仁田町、甘楽郡南牧村、吾妻郡高山村、吾妻郡東吾妻町、沼田市、山梨県北杜市、甲州市、南都留郡西桂町）
- ・下記事業者から基地局の開設の申請があり、臨機の措置により免許。
 - NTTドコモ 静岡県清水区宍原で可搬型基地局開設(2/18)
岐阜県恵那市串原町で車載基地局開設(2/18) →岐阜県恵那市上矢作町で車載基地局開設(2/19)
 - KDDI 愛知県豊根村下黒川で移動無線車開設(2/16) →静岡県静岡市清水区宍原で移動無線車開設(2/18)
愛知県豊田市稲武町で移動無線車開設(2/17) →廃止
愛知県設楽町田口で移動無線車開設(2/18) →廃止
 - ソフトバンク 愛知県豊根村下黒川で移動無線車開設(2/16) →愛知県豊根村上黒川で移動無線車開設(2/18) →廃止
愛知県豊根村坂宇場で移動無線車開設(2/16) →岐阜県恵那市上矢作町で移動無線車開設(2/18)
愛知県豊根村富山で移動無線車開設(2/16) →廃止

大臣官房総務課（調整）
電話 03-5253-5090
FAX 03-5253-5093

2月14日からの大雪等による被害・対応状況について
(2月20日(木) 12:00時点)

平成26年2月20日
経済産業省

経済産業省関連の被害状況は、現時点で把握している限りでは以下のとおりとなります。

1. 電力(2月20日(木) 9:00時点)

(1) 北海道電力㈱(2月20日(木) 10:53時点)

①停電戸数: 0戸(延べ停電数 約1,870戸)

(2) 東北電力㈱

①停電戸数: 約173戸(延べ停電数 約97,878戸)

②現在の停電地域:

福島県 富岡町、川内村、大熊町、浪江町、葛尾村、飯館村

③主な設備被害: 大雪および強風の影響による倒木で配電線が損傷。

④復旧見通し:

- ・ 現在停電している地域は福島第一原子力発電所関連の避難指示区域内であり、居住者なし。
- ・ 現地は70cm以上の積雪があり、各自治体にて除雪等の対応を進めているが、完了見通しは未定。
- ・ 除雪状況や道路状況に応じて復旧作業を進めている。徒歩で移動可能な場所の復旧は順次進めている。

(3) 東京電力㈱

①停電戸数: 約260戸(延べ停電数 約1,595千戸)

②現在の停電地域:

群馬県 下仁田町(92戸): 居住者あり。除雪作業と合わせながら20日復旧予定。

藤岡市(3戸): 居住者あり。除雪終了。20日復旧予定。

栃木県 鹿沼市: 居住者がいる4戸はポータブル発電機(東電貸し出し)で対応中。20日復旧予定。居住者なし(17件)については22日までに復旧予定。

埼玉県 小鹿野町(7戸): 別荘地のため居住者なし。除雪作業と合わせながら20日復旧予定。
皆野町(36戸): 住民の方々は公民館へ避難済み。除雪作業と合わせながら20日復旧予定。

寄居町(26戸): 居住者あり。20日復旧予定。

山梨県 南部町(75戸): 住民の方々は公共施設に避難済み。大規模な雪崩地域のため自治体と復旧調整中。

③主な設備被害: 降雪によって倒木した樹木による設備損壊 等

(4) 中部電力㈱

①停電戸数: 約56戸(延べ停電数 約40,360戸)

②現在の停電地域:

静岡県 静岡市、榛原郡川根本町、富士市、富士宮市、浜松市の一部

岐阜県 恵那市の一部

③主な設備被害: 雪に伴う倒木による高圧線の断線、混線、低圧線の断線。

④復旧見通し:

- ・ 静岡県: 未送電の45戸(静岡支店管轄分)に居住している人家がないことを確認済。浜松市の居住中

の人家1戸（長野支店管轄分）については、行政にて一時避難等の個別対応中（現状、居住者所有の自家用発電機で生活していただいている。）。

・岐阜県：未送電の10戸には人家はなく、携帯基地局・無線局等。復旧時期については調整中。

(5) 北陸電力㈱

①停電戸数： 0戸（延べ停電数 約400戸）

(6) 関西電力㈱

①停電戸数： 0戸（延べ停電数 約26,270戸）

(7) 四国電力㈱

①停電戸数： 0戸（延べ停電数 約5,400戸）

(8) 九州電力㈱

①停電戸数： 0戸（延べ停電数 約49,300戸）

2. ガス

(1) 一般ガス

○大阪府羽曳野市で、ガス給湯器本体前板が変形する事故が2件発生。排気筒が雪に覆われた状態で使用し異常着火したものと推定。人的被害なし。

(2) 簡易ガス

○ガス事業者：サンリン株式会社

日時：平成26年2月15日（土）15時50分頃

場所：長野県安曇野市（豊科団地）

概要：特定製造所の屋根に積もった雪の重みにより、気化装置の安全弁放出管に力が加わり、安全弁取り付けねじ部が損傷してガスが漏えい。人的被害・供給支障なし。

3. 高圧ガス・火薬類

○群馬県高崎市で、戸建住宅の屋根からの落雪により、LPガスの調整器の根元が折れガスが漏洩、屋内に流入して炎上。人的被害なし。

○除雪等の際に、LPガス容器からLPガスが漏洩する事案が3件発生（復旧済）（埼玉県飯能市、神奈川県愛川町、埼玉県川越市）。

4. 経済産業省の対応

○経済産業省平成26年（2014年）豪雪非常災害対策本部を設置。また、関係部局による幹事会を開催。（2月18日）

【産業保安関係】

○豪雪非常災害対策本部における総理指示を受けて、電力事業者に対して、停電解消に向けた作業に全力を挙げることを要請（2月18日）。

【燃料関係】

○内閣府防災、全石連等と連絡体制を構築済み。あわせて、山梨県内の中核SSに電話で状況確認。（2月16日）

○孤立地域の状況を確認し、石油製品の供給不足が一両日中に懸念される、山梨県富士吉田市、都留市、山中湖村、身延町、北杜市の全SSの在庫状況について調査し、内閣府物資輸送班に石油製品の輸送に必要な

な道路の除雪状況・開通見込等の確認を依頼。これを元に、供給不足が懸念される地域において、早期配達が可能と目されるSS情報を石油元売会社に連絡し、当該地域に対する早期の配達を要請。

- 石油元売会社に早期配達要請地域への配達状況の報告を求め、ローリーによる石油製品の入荷状況の確認を開始。
- NEXCO中日本及び内閣府防災と上記の情報共有を図るとともに、ローリーを緊急車両として扱うよう調整。手続の簡略化を含めて、高速道路における石油の円滑な運送を連携して支援。(2月17日)
- 孤立地域からの燃料供給要請に備え、空輸の可能性を含めた配達方法についての検討を開始。あわせて山梨県以外の都道府県のSSの在庫状況等についても全石連等を通じて確認を継続。(2月18日)
- 供給不安が懸念される地域を含む山梨県内SSに対して、2月18日、19日の両日でハイオク120KL、レギュラー1,340KL、軽油460KL、灯油838KLを入荷。2月20日にはハイオク28KL、レギュラー302KL、軽油58KL、灯油158KLの入荷を予定。
- JX甲府油槽所への鉄道による石油製品の搬入を2月20日より再開。(2月19日)

【製造業関係】

- 製造業の各業界団体等を通じて、各企業の被害状況やサプライチェーンへの影響を調査。輸送網の寸断から部品納入が遅れ、自動車等の生産が停止したが、概ね稼働再開。一部素材業界では建屋が損傷し復旧に時間を要する工場もある。引き続き、業界団体等にサプライチェーンや物流の回復状況の情報収集を依頼。(2月19日)

【流通関係】

- 小売業においては、2月15日を中心に閉店店舗が発生した他、山梨県を中心にその後も生鮮食品等の品薄状態が継続したが、17日夜以降の道路状況の改善を受けて解消の方向。コンビニ大手企業は、2月17日、18日、19日、20日に山梨県、長野県、群馬県に一部物資をヘリコプター輸送。流通関係団体等を通じて情報収集を実施。(2月18日、19日、20日)

【中小企業関係】

- 報道によると、東京都八王子市八幡町商店街、埼玉県熊谷市大露地商店街、群馬県高崎市中央銀座商店街、栃木県日光市今市地区中央市街地で、それぞれアーケードの損壊が発生。その他の地域も含め、被害状況について、関東経済産業局、商工会議所、商工会に情報収集を依頼。(2月17日)
- 平成26年2月14日から的大雪による災害に関して長野県、群馬県、山梨県、埼玉県に災害救助法が適用されたことを踏まえ、被災中小企業者対策として、特別相談窓口の設置、災害復旧貸付の適用、既往債務の返済条件緩和等、小規模企業共済災害時即時貸付の適用の措置を講じた(2月18日)

【電力、ガス事業者関係】

- 平成26年2月14日から的大雪による被害に関して、埼玉県秩父市及び飯能山市において被災したガスの需要家からの申出に応じ、支払期限の延長、不使用月の料金免除、臨時ガス工事費の免除する特別措置の認可を行った(2月18日)
- 平成26年2月14日から的大雪による被害に関して、長野県、群馬県、山梨県及び埼玉県の災害救助法適用市町村とその隣接する地域において被災した電気の需要家からの申出に応じ、支払期限の延長、不使用月の料金免除、工事費負担金の免除、臨時工事費の免除、使用不能設備に相当する基本料金の免除、引込線等取付位置変更に係る費用の免除する特別措置の認可を行った(2月18日)

【連絡先】

経済産業省大臣官房総務課
永井、萩野、松林

電話 03-3501-1327

FAX 03-3501-1704

豪雪に関する被害および対応状況

国土交通省

2月20日8時00分現在

1. 全般状況

- ・死者22名、重傷69名、軽傷504名。(2月19日19時00分 消防庁調べ)
 ※交通事故等によるものは含まない。
- ・孤立集落については、5都県約1,100世帯。(2月20日4時33分 NHKニュース)
- ・高速道路については、19日までにすべての路線で通行止め解除。
- ・直轄国道5区間(R17、R48、R241、R243、R244)で通行止め。国道17号は、並行する関越道を無料措置中。(2/20～)
- ・鉄道は、6事業者 7路線で運転休止(青梅線、小海線、身延線等)。
- ・JR貨物による石油輸送を再開。
 四日市～坂城(長野) 2/19～、根岸～竜王(山梨) 2/20～
- ・中部地整より群馬県に除雪支援のためTEC-FORCE9名及び除雪車6台を派遣。(2/20)
- ・政府豪雪非常災害対策本部会議を開催(2/18、2/19)
- ・国土交通省豪雪非常災害対策本部を設置し、本部会議を開催。(2/18)
- ・政府現地災害対策本部を山梨県庁に設置。埼玉県庁、群馬県庁に現地対策室を設置。
 (2/18)本省、関東地整、関東運輸局より要員11名を派遣。

2. 現在の主な状況

◆道路(2月20日 6:00時点)

■高速道路

○19日までにすべての路線で通行止め解除。

※2/14以降、高速道路58区間で通行止めが発生。

■直轄国道

北海道、東北、関東で5区間(R17、R48、R241、R243、R244)が通行止め。

※2/14以降、直轄道路24区間で通行止めが発生。

○国道18号、国道20号、国道52号、国道139号は19日までに通行止め解除。

○雪崩が発生した国道17号(群馬県三国峠)及び国道48号(宮城県作並)については、斜面の安定が確認できないため、規制解除時期は未定。

○20日より国道17号に並行する関越道(月夜野IC～湯沢IC)を無料措置中。

○北海道の3区間については、気象(地吹雪)の回復を待って規制解除の予定。

■補助国道 : 37区間で通行止め。

※2/14以降、補助国道89区間で通行止めが発生。

■地方道 : 247区間で通行止め。

※地方道 日最大312区間で通行止めが発生。

■その他 : HP、twitter、#9910による被災者状況把握体制を確立済み。

◆鉄道

・6事業者 7路線 運転休止

(JR 東日本：青梅線、小海線 JR 東海：身延線 他)

※参考：22事業者 70路線で運休等発生。(2/15 8時時点)

・15日には東急東横線で雪のためブレーキが利かず追突事故発生(16日復旧済み)。

・JR貨物による石油輸送を再開。

四日市～坂城(長野) 2/19～、根岸～竜王(山梨) 2/20～

◆自動車

【バス】11事業者 9路線で運休等発生。

※参考：56事業者 116路線で運休等発生。(2/16 8時時点)

【トラック】

- ・中央道などの通行止めの影響及び山間部等での除雪の遅れにより、山梨県を中心に関東～甲信越地方の一部エリアにおいて半日以上の遅延・集配不能が発生。
- ・道路状況は改善に向かいつつあるが、車両が戻れていないことや遅延貨物の滞留等により、引き続き遅延・集配不能が見込まれる。
- ・全日本トラック協会に協力を求め、2月18日14時より政府の緊急物資輸送を実施。灯油缶(100個)(群馬県より埼玉県新座市へ)

【自動車道】全線通行止め7路線 チェーン規制2路線

◆海事

・1事業者1航路で運休中。28事業者 34航路で運航再開。

※参考：31事業者 43航路で運休等発生。(2/14 15時時点)

・海上技術安全研究所の施設に被害あり。(実海域再現水槽(80×40m)棟の屋根崩落(人的被害なし))

◆物流関係

- ・営業倉庫：施設全壊、半壊の被害、人的被害情報なし。
- ・トラックターミナル：施設に係る被害、人的被害情報なし。

◆雪崩関係

- ・山梨県南都留郡富士河口湖町において雪崩が発生し、ホテル1階の窓ガラスが破損。(2/15)
- ・山梨県南アルプス市において雪崩が発生し、人家1戸の窓ガラスが破損。(2/15)
- ・山梨県上野原市において雪崩が発生し、人家1戸の窓ガラスが破損。(2/15)
- ・東京都西多摩郡檜原村において雪崩が発生し、非住家の窓ガラスが破損。(2/16)

◆下水道

・マンホールポンプが停電により機能停止。現時点で応急復旧済み。(茨城県(流域))

◆公園

・栃木県、埼玉県、千葉県、東京都、長野県、神奈川県のパーク等において、テント等

の倒壊や屋根の破損等の施設被害有り。人的被害はなし。

◆官庁施設等

- ・関東地方整備局管内の8施設で漏水や駐輪場倒壊等の被害あり。人的被害なし。

◆海岸、港湾、航空、宅地等の被害情報なし

3. 国土交通省の対応（自治体支援関係）

◆TEG-FORCE等の派遣

- ・北海道開発局より釧路振興局、羅臼町、標津町ヘリエゾンを11名派遣し、自治体からの要望等に関する調整等を実施。(2/19)
- ・東北地方整備局より宮城県丸森町ヘリエゾンを2名派遣し、自治体からの要望等に関する調整等を実施。(2/19)
- ・北陸地方整備局より、山梨県へTEG-FORCEを9名追加派遣し、19名で除雪支援を実施。(2/19)
- ・中部地方整備局より静岡県御殿場市、愛知県豊根村等ヘリエゾンを8名派遣し、自治体への必要な応援に関する調整等を実施。(2/19)
- ・中部地方整備局より群馬県へTEG-FORCEを9名および除雪車6台を派遣(2/20)
- ・土木研究所雪崩・地すべり研究センターより国道48号(宮城県)の雪崩被災箇所へ雪氷災害専門家を2名派遣(2/16~17、2/19)
- ・国土技術総合研究所及び建築研究所より専門家2名(2/17)、専門家3名(2/18)を派遣。

◆各整備局からの自治体支援状況

- ・北海道開発局：ロータリ除雪車1台(管内自治体に派遣)
- ・東北地整：ロータリ除雪車2台、除雪グレーダ1台(管内自治体に派遣)
- ・北陸地整：ロータリ除雪車12台(山梨県に広域派遣12台)
- ・中部地整：ロータリ除雪車12台(管内自治体6台・群馬県に広域派遣6台)
- ・九州地整：除雪トラック1台(管内自治体に派遣)

◆除雪機械の地整間広域派遣状況

- ・北陸地整：ロータリ除雪車4台、除雪グレーダ5台、除雪ドーザ1台
- ・中部地整：ロータリ除雪車1台、ロータリ除雪車(車歩道兼用)2台、除雪グレーダ3台、凍結防止剤散布車2台

◆体制

- 非常体制：本省
- 警戒体制：北海道開発局、東北地方整備局、関東地方整備局、北陸地方整備局、中部地方整備局、関東運輸局
- 注意体制：近畿地方整備局、九州地方整備局、北海道運輸局、北陸信越運輸局、中部運輸局、近畿運輸局、国土地理院

平成26年(2014年)豪雪について

— 2月14日から16日の大雪等の被害状況等について(第9報) —

※これは速報であり、数値等は今後も変わることがある。

平成26年2月20日

12時00分現在

非常災害対策本部

1. 気象概況(気象庁)

(1) 積雪の深さの状況(2月20日07時現在)

- ・北日本と東日本太平洋側では積雪深が平年を上回っている所が多い。
- ・その他の地域では積雪深が平年を下回っている所が多い。

(2) 積雪の観測値

○関東甲信の主な最深積雪(2月14日~16日)

河口湖(山梨県)	143cm★
甲府(山梨県)	114cm★
軽井沢(長野県)	99cm★
菅平(長野県)	152cm★
前橋(群馬県)	73cm★
秩父(埼玉県)	98cm★
熊谷(埼玉県)	62cm★
東京(東京都千代田区)	27cm

★は、観測史上1位を更新

○主要都市の積雪の深さ(30cm以上)と前日差(2月20日07時現在)

稚内(わっかない)(北海道稚内市)	36cm	(+3cm)
旭川(あさひかわ)(北海道旭川市)	72cm	(-4cm)
留萌(るもい)(北海道留萌市)	85cm	(+2cm)
札幌(さっぽろ)(北海道札幌市)	93cm	(+4cm)
網走(あばしり)(北海道網走市)	40cm	(-1cm)
根室(ねむろ)(北海道根室市)	43cm	(-1cm)
函館(はこだて)(北海道函館市)	37cm	(0cm)
青森(あおもり)(青森県青森市)	75cm	(+5cm)
八戸(はちのへ)(青森県八戸市)	42cm	(-1cm)
横手(よこて)(秋田県横手市)	153cm	(+3cm)
湯沢(ゆざわ)(秋田県湯沢市)	111cm	(-4cm)
宮古(みやこ)(岩手県宮古市)	31cm	(-1cm)

新庄(しんじょう)(山形県新庄市)	140cm	(+4cm)
山形(やまがた)(山形県山形市)	34cm	(-2cm)
若松(わかまつ)(福島県会津若松市)	37cm	(-1cm)
長野(ながの)(長野県長野市)	43cm	(-2cm)
松本(まつもと)(長野県松本市)	39cm	(-4cm)
飯田(いいだ)(長野県飯田市)	31cm	(-3cm)
甲府(こうふ)(山梨県甲府市)	41cm	(-2cm)
高山(たかやま)(岐阜県高山市)	38cm	(-2cm)
高田(たかだ)(新潟県上越市)	60cm	(-5cm)

○道府県ごとの積雪深最大地点を抽出し、降順に並べ替えた上位10位(2月20日07時現在)

◇ 小穂口(おぼぐち)(群馬県みなかみ町)	417cm	(2月20日3時)
酸ヶ湯(すかゆ)(青森県青森市)	373cm	平年比 113%
◆ 守門大平(すもんおおだいら)(新潟県魚沼市)	355cm	(2月20日6時)
肘折(ひじおり)(山形県大蔵村)	330cm	平年比 122%
◇ 旭岳(あさひだけ)(北海道東川町)	300cm	
◎ 湯川(ゆかわ)(岩手県西和賀町)	297cm	
◇ 猿倉(さるくら)(長野県白馬村)	256cm	
桧枝岐(ひのえまた)(福島県檜枝岐村)	215cm	平年比 137%
◇ 稲子(いなご)(宮城県七ヶ宿町)	209cm	
大山(だいせん)(鳥取県大山町)	189cm	平年比 159%

※データを即時的に収集し、その品質の確認が可能な以下の積雪計データの中から抽出。

気象庁アメダス(無印、322か所)(2月20日07時現在)、

国土交通省データ(◇印、130か所)、防災科学技術研究所データ(◆印、20か所)、

自治体データ(◎印、90か所)

※平年比(気象庁アメダスのみ): 平年値(1981年から2010年までの30年間のデータを平均した値)との比

(3) 今後1週間の天気推移(2月20日08時現在)

- ・26日までの天気は、北日本と、東日本や西日本の日本海側は、23日頃まで、雪または雨の日がある見込み。
- ・東日本の太平洋側は概ね晴れるが、20日は昼過ぎから夜遅くにかけて山沿いを中心に一時雪の降る所(降雪量は多い所5cm)がある見込み。
- ・西日本の太平洋側は、概ね晴れる見込み。
- ・積雪の多い地域は、なだれや落雪に注意。

2. 被害状況

(1) 人的・物的被害（消防庁調べ：2月19日19:00現在）

都道府県名	人的被害				住家被害					非住家被害	
	死者 人	行方 不明者 人	負傷者		全壊 棟	半壊 棟	一部 破損 棟	床上 浸水 棟	床下 浸水 棟	公共 建物 棟	その他 棟
			重傷 人	軽傷 人							
北海道			1				2				1
青森県			1	3							
岩手県	2		1	1			3			1	7
宮城県				2						1	3
秋田県	1			2							1
山形県			1	3							
福島県			2	11	1		3		5	1	26
茨城県				4							
栃木県			4	9		3	15			1	
群馬県	7		19	48		2	20		4		14
埼玉県	3		7	60			7				4
千葉県				12							
東京都			5	264		1	6				17
神奈川県			3	21			8				15
新潟県			1								
山梨県	5		8	28	42	36	253				
長野県	2		12	24			2		9		6
岐阜県	1		4	7							1
静岡県				2			1				
愛知県							3				1
京都府							3				1
和歌山県				1							
大分県				2							
宮崎県	1										1
合計	22	0	69	504	43	42	326	0	18	4	98

※交通事故等によるものは含まない。

<死者の状況>

【岩手県】

- ・奥州市において、倒壊した車庫の屋根の下敷きとなり82歳男性が死亡（2月16日）
- ・西和賀町において、除雪中に屋根からの落雪に埋もれ69歳男性が死亡（2月16日）

【秋田県】

- ・大仙市において、屋根の雪下ろし中に転落し雪に埋もれた77歳男性が死亡（2月14日）

【群馬県】

- ・前橋市において、ビニールハウスが潰れ生き埋めとなった男性が死亡（2月15日）
- ・伊勢崎市において、倒壊した車庫の屋根の下敷きとなり56歳男性が死亡（2月15日）
- ・藤岡市において、倒壊したカーポートの下敷きとなり53歳男性が死亡（2月15日）
- ・富岡市において、バラック倒壊による頸部圧迫により79歳男性が死亡（2月15日）
- ・中之条町において、雪に囲まれた車内で一酸化炭素中毒となり43歳男性が死亡（2月15日）
- ・川場村において、雪に埋もれた車内で発見された37歳男性が死亡（2月15日）

- ・南牧村において、車中で仮眠中、一酸化炭素中毒により 52 歳男性が死亡 (2 月 14 日)

【埼玉県】

- ・加須市において、崩落したベランダ屋根の下敷きとなり 67 歳女性が死亡 (2 月 15 日)
- ・深谷市において、上部からの落雪により 70 歳女性が死亡 (2 月 15 日)
- ・横瀬町において、上部からの落雪により 78 歳男性が死亡 (2 月 16 日)

【山梨県】

- ・富士河口湖町において、県道で倒れていた 53 歳女性が死亡 (2 月 15 日)
- ・北杜市において、48 歳男性が凍死 (2 月 15 日)
- ・中央市において、74 歳男性が車内に閉じ込められ、一酸化炭素中毒で死亡 (2 月 15 日)
- ・富士吉田市において、70 歳代女性が落雪の中で発見 (2 月 18 日発見)
- ・笛吹市において、76 歳男性が車内にて一酸化炭素中毒で死亡 (2 月 17 日発見)

【長野県】

- ・原村において、カーポートの下敷きとなり 81 歳女性が死亡 (2 月 15 日)
- ・長野市において、除雪作業の過度の身体的負担により倒れた 66 歳男性が死亡 (2 月 15 日)

【岐阜県】

- ・白川村において、雪崩に巻き込まれた 33 歳男性が死亡 (2 月 16 日)

【宮崎県】

- ・諸塚村において、自宅脇の斜面に誤って滑落し、身動きがとれなくなった女性が死亡 (2 月 14 日)

(2) 孤立集落の状況 (非常災害対策本部調べ: 2 月 20 日 9:00 現在)

都県	市町村数	地区数	世帯数	人数
宮城県	1 (1)	2 (2)	2 (2)	4 (4)
長野県	2 (2)	3 (3)	11 (11)	18 (18)
群馬県	6 (8)	20 (21)	148 (189)	268 (344)
埼玉県	6 (7)	20 (21)	272 (274)	552 (555)
東京都	3 (3)	8 (10)	173 (280)	385 (599)
山梨県	15 (17)	42 (72)	498 以上 (1,511 以上)	1,168 以上 (2,328 以上)
静岡県	1 (1)	1 (1)	1 (1)	2 (2)
合計	34 (37)	96 (127)	1,105 以上 (2,265 以上)	2,395 以上 (3,844 以上)

※政府現地対策本部・室及び各都県から聞き取り (下段()書は 19 日 17:00 現在)

(3) ライフライン

○電力（経済産業省調べ：2月19日15:00現在）

【北海道電力㈱】

①停電戸数： 約164戸（延べ停電数 約1,735戸）

②現在の停電地域：

北海道 羅臼町

③主な設備被害： 高圧線断線等

④復旧見通し： 147戸（羅臼町相泊）～除雪作業が進まず待機中。

17戸（羅臼町礼文町・緑町）～本日午後より、除雪車先導により事故
探查中。

【東北電力㈱】

①停電戸数： 約192戸（延べ停電数 約97,878戸）

②現在の停電地域：

福島県 富岡町、川内村、大熊町、浪江町、葛尾村、飯館村

③主な設備被害： 大雪および強風の影響による倒木で配電線が損傷。

④復旧見通し： 現在停電している地域は福島第一発電所関連の避難地域内の未除雪地
域。除雪が完了した個所から、復旧作業に着手する予定。

【東京電力㈱】

①停電戸数： 約2,800戸（延べ停電数 約1,593千戸）

②現在の停電地域：

群馬県 下仁田町、藤岡市、富岡市

栃木県 鹿沼市

埼玉県 秩父市、ときがわ町、皆野町、寄居町、小鹿野町、

山梨県 南部町、身延町

③主な設備被害： 降雪の影響による設備損壊。

④復旧見通し： 降雪の影響により道路が寸断されているため、除雪を進めながら復旧
を進めている状況。

【中部電力㈱】

①停電戸数： 約170戸（延べ停電数 約40,360戸）

②現在の停電地域：

愛知県 豊田市、北設楽郡設楽町・東栄町・豊根村の一部

静岡県 静岡市、榛原郡川根本町、富士市、富士宮市、浜松市の一部

岐阜県 恵那市、中津川市の一部

③主な設備被害： 雪に伴う倒木による高圧線の断線、混線、低圧線の断線。

④復旧見通し： 行政による除雪等が完了後に復旧作業着手となる地域を除き、現在、
復旧作業中。

【北陸電力㈱】

①停電戸数： 0戸（延べ停電数 約400戸）

【関西電力㈱】

①停電戸数： 0戸（延べ停電数 約 26,270戸）

【四国電力㈱】

①停電戸数： 0戸（延べ停電数 約 5,400戸）

【九州電力㈱】

①停電戸数： 0戸（延べ停電数 約 49,300戸）

○一般ガス関係（経済産業省調べ：2月19日18:30現在）

・大阪府羽曳野市で、ガス給湯器本体前板が変形する事故が2件発生。排気筒が雪に覆われた状態で使用し異常着火したものと推定。人的被害なし。

○水道関係（厚生労働省調べ：2月19日18:00現在）

（1）断水状況

県、市町村名	最大断水戸数	現在の断水戸数	断水期間	被害状況
【岩手県】 岩泉町	302戸	0戸	H26.2.15～ 2.16	復旧済
【福島県】 二本松市	113戸	0戸	H26.2.15～ 2.18	復旧済
郡山市	122戸	0戸	H26.2.15	復旧済
福島市	540戸	0戸	H26.2.16～ 2.17	復旧済
【栃木県】 栃木市	2,500戸	0戸	H26.2.15	復旧済
さくら市	30戸	0戸	H26.2.15	復旧済
上三川町	1,300戸	0戸	H26.2.15	復旧済
日光市	264戸	0戸	H26.2.16	復旧済
【群馬県】 藤岡市	50戸	15戸	H26.2.16～	停電による断水
下仁田町	18戸	0戸	H26.2.16～ 2.18	復旧済
上野村	8戸	8戸	H26.2.16～	停電による断水
高崎市	10戸	0戸	H26.2.16～ 2.17	復旧済
みどり市	151戸	0戸	H26.2.16	復旧済
安中市	20戸	0戸	H26.2.16	復旧済
【埼玉県】 秩父市	24戸	24戸	H26.2.17～	取水不能による断水

【千葉県】 市原市	120 戸	0 戸	H26. 2. 14~ 2. 15	復旧済
富津市	630 戸	0 戸	H26. 2. 14~ 2. 16	復旧済
君津市	80 戸	0 戸	H26. 2. 15~ 2. 17	復旧済
【山梨県】 大月市	4,760 戸	0 戸	H26. 2. 15~ 2. 18	復旧済
身延町	234 戸	0 戸	H26. 2. 14~2. 17 H26. 2. 15~	復旧済
南部町	386 戸	0 戸	2. 17	復旧済
甲州市	1,600 戸	0 戸	H26. 2. 15	
上野原市	453 戸	297 戸	H26. 2. 17~	復旧済 取水量減少に よる断水 調査中
早川町	36 戸	36 戸	H26. 2. 17~	
【長野県】 阿南町	23 戸	0 戸	H26. 2. 16~ 2. 18	復旧済
【愛知県】 豊根村	4 戸	4 戸	H26. 2. 15~	停電による断 水
豊田市	242 戸	27 戸	H26. 2. 17~	停電による断 水
【大分県】 大分市	23 戸	0 戸	H26. 2. 14~ 2. 15	復旧済
豊後大野市	120 戸	0 戸	H26. 2. 14	復旧済
	計 14,163 戸	計 411 戸		

(2) 応急給水の状況 (厚生労働省調べ : 2月19日 18:00 現在)

【群馬県】

上野村 : ペットボトル対応

【山梨県】

早川町 : ヘリによる搬送を要請

【愛知県】

豊田市 : 給水袋対応

その他の地域は調査中

○通信関係（総務省調べ：2月19日18:00現在）

【通信関係】

	事業者	被害状況等
固定電話	NTT東日本	・復旧済み。
	NTT西日本	・復旧済み。
	NTTコミュニケーションズ	・被害なし。
	KDDI	・被害なし。
	ソフトバンク	・被害なし。
携帯電話等	NTTドコモ	・80→38局（北海道：3→6局、福島県：6→2局、茨城県：1局→復旧、栃木県：8→1局、群馬県：15→8局、埼玉県：9→4局、千葉県：1局、東京都：4局、山梨県：8→3局、岐阜県：4→1局、静岡県：3→2局、愛知県：18→6局）が停波。
	KDDI（au）	・35→24局（福島県：8→6局、栃木県：3→2局、群馬県：3→2局、埼玉県：4→3局、千葉県：2局、東京都：3局、神奈川県：1局、山梨県：5→1局、岐阜県：3→1局、静岡県：1局、愛知県：3→2局）が停波。
	ソフトバンクモバイル	・72→42局（岩手県：1局、茨城県：1局→復旧、栃木県：6→4局、群馬県：12→8局、埼玉県：4→3局、千葉県：1局、東京都：3局、神奈川県：3→2局、山梨県：6→4局、長野県：13→1局、岐阜県：4→2局、静岡県：9局、愛知県：9→4局）が停波。
	イー・アクセス	・7→5局（宮城県：1局、福島県：1局、埼玉県：1局→復旧、千葉県：1局、神奈川県：1局、山梨県：1局、静岡県：1局→復旧）が停波。
	ウィルコム	・被害なし。
	UQコミュニケーションズ	・2局（神奈川県：1局、大阪府：1局）が停波。
	ワイヤレスプランニング	・被害なし。

【防災行政無線関係】

- ・愛知県の固定局5局が停電により停波（2月15日）。うち3局は復旧済み（2月16日復旧（2局）、17日復旧（1局）、18日復旧（2局））
- ・愛知県豊根村の固定局（同報系）及び基地局（移動系）が停電により停波（2月15日）。復旧済み（2月16日）。

【放送関係】

	事業者・影響地域等	被害状況等
北海道	<ul style="list-style-type: none"> ・民放4波の中継局2か所が停波 ・目梨郡羅臼町の一部(約2,000世帯) ・2/19 6:25~14:28(8時間3分) ・仮設発電機の搬入により仮復旧。 	商用電源断により、非常用電源で稼働していたが電源を使い切ったため停波。
宮城県	<ul style="list-style-type: none"> ・NHK及び民放4波の中継局2か所が停波 ・伊具郡丸森町の一部(約600世帯) ・2/16から停波していたため、現地へ出向可能な2か所の中継局については、仮設発電機を搬入し対応していたが、いずれの局も2/17に商用電源が回復し、復旧済。 	豪雪が原因の倒木による、送電線断線のため停電。 非常用電源で稼働していたが電源を使い切ったため停波。 商用電源の回復により復旧。
	<ul style="list-style-type: none"> ・民放1波の中継局1か所が停波 ・柴田郡柴田町の一部(約3,700世帯) ・2/15 14:54~15:17(23分)復旧済 	出力低下によるもの。 (降雪が原因と思われるが詳細は不明)
福島県	<ul style="list-style-type: none"> ・NHKの中継局2か所が停波 ・伊達郡川俣町の一部(約3,200世帯) ・2/16 14:00~17:59(3時間59分)復旧済 	商用電源断により、非常用電源で稼働していたが電源を使い切ったため停波。 商用電源の回復により復旧。
栃木県	<ul style="list-style-type: none"> ・NHK及び民放6波の中継局1か所が停波 ・鹿沼市の一部(約4,000世帯) ・NHKについては、2/16 13:10から停波していたが、仮設発電機を搬入し、2/17 5:30に仮復旧。 ・県域民放1波については、2/16 13:10に停波したため、仮設発電機を搬入し、2/17 17:00に仮復旧。その後、仮設発電機の不具合により2/18 1:05に再度停波したが、2/18 11:50頃に不具合が解消し、放送を再開。 ・広域民放5波については、2/17 8:00頃から停波していたが仮設発電機を搬入し、2/18 14:30に仮復旧。 ・いずれも2/18 16時頃商用電源回復により復旧済 	商用電源断により、非常用電源で稼働していたが電源を使い切ったため停波。 商用電源の回復により復旧
群馬県	<ul style="list-style-type: none"> ・NHKの中継局1か所が停波 ・藤岡市の一部(約180世帯) ・2/16 19:20~停波中 ・2/16 19:20から停波していたが、2/17 17:15頃に商用電源回復により復旧済。 	商用電源断により、非常用電源で稼働していたが電源を使い切ったため停波。 商用電源の回復により復旧
千葉県	<ul style="list-style-type: none"> ・民放6波の中継局1か所が停波 ・富津市の一部(約140世帯) ・2/15 11時頃~18:28(約7時間)復旧済 	商用電源断により、非常用電源で稼働していたが電源を使い切ったため停波。 商用電源の回復により復旧
神奈川県	<ul style="list-style-type: none"> ・民放5波の中継局2か所が停波 ・南足柄市の一部(約3万世帯)及び足柄上郡山北町の一部(約300世帯) ・2/15 17時頃~2/16 0:08(約7時間)復旧済 	商用電源断により、非常用電源で稼働していたが電源を使い切ったため停波。 商用電源の回復により復旧
山梨県	<ul style="list-style-type: none"> ・NHK及び民放2波の中継局1か所が停波 ・北杜市の一部(約90世帯) ・2/16 7:49~10:44(2時間55分)復旧済 	商用電源断により、非常用電源で稼働していたが電源を使い切ったため停波。 商用電源の回復により復旧
	<ul style="list-style-type: none"> ・NHKの中継局1か所が停波 	商用電源断により、非常用電源で稼働して

	<ul style="list-style-type: none"> ・南巨摩郡南部町の一部（約 800 世帯） ・2/16 07:30～2/16 20:35 頃（約 13 時間） 	<ul style="list-style-type: none"> いたが電源を使い切ったため停波。 商用電源の回復により復旧
岐阜県	<ul style="list-style-type: none"> ・NHK教育放送の中継局1か所が停波 ・恵那市の一部（約 1,400 世帯） ・2/15 6 時台に 22 分間 復旧済 	<ul style="list-style-type: none"> 中継用受信アンテナへの着雪による。
静岡県	<ul style="list-style-type: none"> ・NHK及び民放4波の中継局1か所が停波 ・静岡市葵区の一部（約 300 世帯） ・NHK：2/15 17:40～2/16 19:27 民放：2/15 20:32～2/16 19:27 2/16 19:27 仮設発電機を搬入し、仮復旧。→ 2/18 16 時まで商用電源復旧 	<ul style="list-style-type: none"> 商用電源断により、非常用電源で稼働していたが電源を使い切ったため停波。 商用電源の回復により復旧
愛知県	<ul style="list-style-type: none"> ・NHK教育放送の中継局3か所が停波 ・豊田市の一部（約 2,500 世帯） ・2/14 59 分間（1か所）と 9 分間（2か所） いずれも復旧済 	<ul style="list-style-type: none"> 中継用受信アンテナへの着雪による。
三重県	<ul style="list-style-type: none"> ・NHK総合放送の中継局1か所が停波 ・伊賀市の一部（約 760 世帯） ・2/15 3 分間 復旧済 	<ul style="list-style-type: none"> 中継用受信アンテナへの着雪による。

(4) 農林水産関係（農林水産省調べ：2月19日17:00現在）※今冬期全体のもの

区分	主な被害	被害数	被害地域 (現在29都府県から報告あり)
農作物等	農作物等の損傷	822ha	岩手県、宮城県、秋田県、山形県、福島県、茨城県、栃木県、群馬県、埼玉県、千葉県、東京都、神奈川県、長野県、静岡県、岐阜県、愛知県、滋賀県、京都府、大阪府、兵庫県、奈良県、和歌山県、岡山県、広島県、愛媛県、熊本県、大分県
	家畜の斃死	1,800羽	
	ビニールハウスの損壊	9,869件	
	畜舎の損壊	61件	
	生乳の廃棄	9,955kg	
林野関係	木材加工・流通施設	17箇所	秋田県、福島県、茨城県、栃木県、群馬県、山梨県、静岡県、熊本県
	特用林産施設等	84箇所	
水産関係	漁船	6隻	青森県、宮城県、群馬県、東京都
	養殖施設	13件	
	水産物	418トン	

注：被害については、現時点で判明しているものを記載しており、引き続き調査中。

(5) 文教施設等（文部科学省調べ：2月19日17:00時点）

○人的被害

- ・栃木県内の小学校で、生徒3名が転倒により軽傷

○物的被害

都道府県	国立学校施設	公立学校施設	私立学校施設	社会教育・体育、 分化施設等	文化財等	研究施設等	計
岩手県		4					4
宮城県	1			1			2
山形県				1			1
福島県		14		3			17
茨城県	1	1					2
栃木県		35					35
群馬県	1	97		14	7		119
埼玉県	2	72		51	2		127
千葉県	3				1		4
東京都	3	24			1		28
神奈川県				4			4
山梨県		89			3		92
長野県	1	6			2		9
静岡県	1						1
三重県	1	4		1			6
岡山県				1			1
広島県		2					2
大分県	1						1
計	15	348		76	16		455

※主な被害状況：体育館の屋根崩落、機械室の壁損傷、ネット破損、倒木 等

○短縮休校等の状況

- ・都道府県教育委員会から報告があり把握できた短縮休校等の状況は以下のとおり。引き続き、状況を確認中。

[臨時休校] 1道5県 582校

（北海道85（幼7、小43、中27、高8）、福島18（小13、中4、高1）、群馬118（幼19、小49、中26、高17、特7）、埼玉69（幼6、小41、中22）、山梨237（小130、中65、高34、特8）、長野55（小31、中12、高11、特1））

[短縮授業] 1道4県 586校

（北海道11（小8、中3）、福島140（小86、中45、高9）、群馬295（小175、中86、中等2、高25、特7）、山梨74（小47、中21、高4、特2）、長野66（小40、中15、高11））

(6) 道路関係 (国土交通省調べ: 2月20日 6:00時点)

【高速道路】事前交通規制: 0区間

路線名	区間名	被災状況	備考
東富士五湖道路	全線 (須走 IC~富士吉田 IC) (上下)	雪	2月14日(金) 12:20 通行止め開始 →2月20日(木) 0:00 通行止め解除
新湘南バイパス	藤沢 IC~茅ヶ崎海岸 IC (上下)	雪	2月14日(金) 13:30 通行止め開始 →2月18日(火) 21:30 通行止め解除 (上下)
圏央道	茅ヶ崎 JCT~寒川北 IC (上下) 海老名~相模原愛川 IC (上下) あきる野 IC~高尾山 IC (上下)	雪	2月14日(金) 13:30 通行止め開始 (茅ヶ崎 JCT~寒川北 IC (上下)) 2月14日(金) 16:30 通行止め開始 (海老名 JCT~相模原愛川 IC (上下)) 2月14日(金) 22:30 通行止め開始 (あきる野 IC~高尾山 IC (上下)) →2月18日(火) 0:00 通行止め解除 (海老名 JCT~海老名 IC) →2月18日(火) 22:00 通行止め解除 (海老名 IC~相模原愛川 IC (上下)) →2月19日(水) 16:00 通行止め解除 (茅ヶ崎 JCT~寒川北 IC (上下)) →2月19日(水) 18:30 通行止め解除 (あきる野 IC~高尾山 IC (上下))
中央道 富士吉田線	大月 JCT~河口湖 IC (上下)	雪	2月14日(金) 13:40 通行止め開始 →2月20日(木) 0:00 通行止め解除
上信越道	藤岡 JCT~松井田妙義 (上下) 佐久~坂城 (上下)	雪	2/14(金)18:30 通行止開始 (富岡 IC~信濃町 IC) 2/14(金)20:10 通行止開始 (藤岡 JCT~富岡 IC) →2/16(日)14:30 通行止解除 (信州中野 IC~長野 IC) →2/16(日)15:30 通行止解除 (信濃町 IC~信州中野 IC) →2/17(月)12:30 通行止解除 (長野~更埴 JCT) →2/17(月)17:30 通行止解除 (更埴 JCT~坂城) →2/17(月) 22:30 通行止解除 (松井田妙義~佐久) →2/19(水)4:30 通行止解除 (佐久~坂城) →2/19(水)5:10 通行止解除 (藤岡 JCT~松井田妙義)
中部横断道	佐久小諸 JCT~小諸御影 TB (上下)	雪	2/14(金)18:30 通行止開始 →2/19(水)4:30 通行止解除
北関東道	高崎 JCT~伊勢崎 IC (西東)	雪	2/14(金)20:10 通行止開始 (高崎 JCT~前橋南 IC) 2/14(金)21:00 通行止開始 (前橋南 IC~佐野田沼 IC) 2/15(土)1:00 通行止開始 (都賀 IC~桜川筑西 IC) 2/15(土)6:00 通行止開始 (佐野田沼 IC~岩舟 JCT) 2/15(土)6:00 通行止開始 (栃木都賀 JCT~都賀 IC) →2/16(日)14:50 通行止解除 (太田桐生 IC~岩舟 JCT) →2/16(日)14:50 通行止解除 (栃木都賀 JCT~都賀 IC) →2/16(日)17:50 通行止解除 (都賀 IC~桜川筑西 IC) →2/17(月)10:40 通行止解除 (太田桐生~伊勢崎) →2/18(火)19:40 通行止解除 (高崎 JCT~伊勢崎 IC)
中部横断道	双葉 JCT~増穂 IC (上下)	雪	2月14日(金) 19:00 通行止め開始 →2月19日(水) 22:00 通行止め解除
道東道	トナム~十勝清水	吹雪	2/17(月) 18:50 通行止め開始 →2/18(火) 17:00 通行止解除
大分道	日田~別府	雪	2/17(月) 21:00 通行止め開始 (日田 IC~玖珠 IC) →通行止め解除 2/18 12:15 2/17(月) 21:00 通行止め開始 (玖珠 IC~湯布院 IC)

			→ 通行止め解除 2/18 15:40 2/17(月) 21:00 通行止め開始(湯布院 IC~日出 JCT) → 通行止め解除 2/18 16:40 2/17(月) 21:00 通行止め開始(日出 JCT~別府 IC) → 通行止め解除 2/18 13:30
宇佐別府道路	宇佐~日出 JCT	雪	2/17(月) 21:00 通行止め開始 → 通行止め解除 2/18 13:30
日出バイパス	速水 JCT~日出	雪	2/17(月) 21:00 通行止め開始 → 通行止め解除 2/18 13:30
松山道	川内~いよ小松	雪	2/18(火) 2:00 通行止め開始 → 通行止め解除 2/18 14:10
宮崎道	えびの JCT~田野	雪	2/19(水) 4:30 通行止め開始 → 2/19 10:05 通行止め解除

【直轄国道】被災等による通行規制：5 区間

○は規制中箇所

路線名	区間名	被災状況	備考
○ 国道 17 号	群馬県みなかみ町猿ヶ京温泉 (170.0kp) ~新潟県湯沢町三国 (182.0kp) [L=12km]	通行止め (雪崩)	2月15日(土) 2:20~上下線通行止 人身・物損：なし 迂回路：なし
国道 20 号	上野原市上野原 (神奈川県境 72.3kp) ~大月市大月 (大月橋東詰交差点 94.8kp) L=22km	通行止め (集中除雪)	2月16日(日) 21:00~上下線通行止 19日(水) 23:30 解除 人身・物損：なし 迂回路：あり (中央道 2月17日(月) 23:00~) 原因：集中除雪のため
○ 国道 48 号	26.8kp~45.8kp (19.0km) 宮城県仙台市青葉区作並~山形県東根市関山	通行止め (雪崩)	①日時：2月15日(土) 9:55~全面通行止め ②場所：国道48号 34.8kp~36.1kp 雪崩3箇所 ③人身・物損被害：軽傷2名、物損確認中 ④孤立集落：なし ⑤迂回路：あり
○ 国道 244 号 根北峠	北海道斜里郡斜里町字越川~標津郡標津町字伊茶仁 (しゃりぐんしゃりちようあごこしかわ~しべつぐんしべつちようあごいちゃに) L=38.2km	事前通行規制	2月16日 19:00~ 事前通行規制 (吹雪) 19日 9:00 区間変更 → (L=38.2km) 人身物損：なし 孤立集落：なし 迂回路：調査中
○ 国道 241 号	北海道川上郡弟子屈町字奥春別~釧路市阿寒町オクルシベ (かわかみぐんてしかがちようあごおくしゆんべつ~くしろしあかんちようおくるしべ) L=24.9km	事前通行規制	2月17日 0:00~ 事前通行規制 (吹雪) 人身物損：なし 孤立集落：なし 迂回路：あり (R243-R391-R274-R240)
○ 国道 243 号	北海道川上郡弟子屈町仁多~川上郡標茶町虹別 (かわかみぐんてしかがちようにた~かわかみぐんしべちちようにじべつ) L=13.2km	事前通行規制	2月17日 5:30~ 事前通行規制 (吹雪) 19日 8:00 区間変更 → (L=13.2km) 人身物損：なし 孤立集落：なし 迂回路：あり (R391-道道14-R272)

【補助国道】

・被災による通行規制：0 区間

・通行止めによる孤立：0 区間 ※下記積雪・雪崩等による通行規制区間の内数

路線名	区間名	被災状況	備考
国道 411 号 都道 204 号	東京都西多摩郡奥多摩町境松村橋東～ 西多摩郡奥多摩町留浦鴨沢橋東	雪	2月14日(金)20:30～ 7地区 266世帯 494人 →2月18日(火)一部孤立解消 →2月19日(水)孤立解消
国道 411 号	山梨県北都留郡丹波山村奥秋～甲州市 塩山裂石	雪	2月14日(金)19:00～ 奥秋・落合 310世帯 627人 →2月18日(火)一部孤立解消 →2月18日(火)20:00 孤立解消

・積雪・雪崩等による通行規制：37 区間

○は規制中箇所

路線名	区間名	被災状況	備考
○ 国道 340 号	岩手県宮古市和井内～押角	雪崩	2月15日(土) 18:00～
○ 国道 399 号	福島県双葉郡川内村大字下川内～ いわき市小川町上小川	雪	2月15日(土) 06:00～ →2月19日(水)18:00 解除
○ 国道 114 号	福島県双葉郡浪江町大字室原～ 大字南津島	雪	2月15日(土) 09:00～
○ 国道 288 号	福島県双葉郡大熊町大字野上字小塚～ 字山神	雪	2月15日(土) 09:15～
○ 国道 411 号	東京都西多摩郡奥多摩町境松村橋東～ 西多摩郡奥多摩町留浦鴨沢橋東	雪	2月14日(金)20:30～ 孤立：解消(19日～緊急車両通行可)
○ 国道 411 号	東京都西多摩郡奥多摩町小丹波～ 西多摩郡奥多摩町氷川	雪	2月15日(土)5:00～ 孤立：解消(18日 緊急車両通行可) →2月19日(水)14:00 解除
○ 国道 139 号	東京都西多摩郡奥多摩町川野～ 山梨県境	雪	2月14日(金)20:30～
○ 国道 411 号	東京都青梅市御岳本町～ 西多摩郡奥多摩町小丹波	雪	2月15日(土)7:30～ →2月19日(水)14:00 解除
○ 国道 140 号	埼玉県秩父市大滝	雪	2月14日(金)23:15～
○ 国道 139 号	山梨県大月市七保町上和田～ 小菅村小永田	雪	2月14日(土)18:30～ 孤立：解消(18日 20:00 県道を緊急車両通行可)
○ 国道 358 号	山梨県甲府市右左口交差点～ 富士河口湖町精進赤池交差点	雪	2月14日(金)18:00～
○ 国道 411 号	山梨県北都留郡丹波山村奥秋～ 甲州市塩山落合	雪	2月14日(金)19:00～
○ 国道 411 号	山梨県北都留郡丹波山村奥秋～ 甲州市塩山裂石	雪	2月14日(金)19:00～ 孤立：解消(18日～緊急車両通行可)
○ 国道 358 号	山梨県南都留郡富士河口湖町卯当沢～ 甲府市古閑町平川	雪	2月14日(金)19:30～
○ 国道 413 号	山梨県南都留郡道志村小善地～ 南都留郡道志村月夜野	雪	2月14日(金)20:00～
○ 国道 300 号	山梨県南都留郡富士河口湖町本栖～ 南巨摩郡身延町中之倉	雪	2月14日(金)21:00～
○ 国道 140 号	山梨県山梨市三富広瀬～ 山梨市三富川浦	雪	2月15日(土)0:30～
○ 国道 413 号	神奈川県相模原市緑区青野原～ 相模原市緑区青根	雪	2月14日(金)22:40～

○	国道 140 号 (甲府山梨道 路)	山梨市(桜井ランプ)～ 笛吹市(鎮目ランプ)	雪	2月15日(土)00:30～
○	国道 120 号	栃木県日光市第一いろは坂～ 日光市第二いろは坂	雪	2月15日(土)8:30～ →2月17日(月)12:55～片側交互通 行(22:00～6:00は通行止)
○	国道 299 号	長野県佐久穂町八郡～小海町千代里	雪	2月15日(土)7:00～
○	国道 142 号	長野県長和町接待～長和町和田	雪	2月15日(土)10:30～
○	国道 254 号	群馬県甘楽郡下仁田町中小坂～ 甘楽郡下仁田町大字南野牧	雪	2月14日(金)22:00～
○	国道 18 号	群馬県安中市松井田町坂本字愛宕山下 ～安中市松井田町坂本	雪	2月15日(土)5:30～
○	国道 406 号	群馬県吾妻郡東吾妻町横壁～ 吾妻郡東吾妻町須賀尾	雪	2月15日(土)13:30～
○	国道 145 号	群馬県長野原草津口駅前～ 長野原町細谷	雪	2月15日(土)15:00～
○	国道 299 号	埼玉県秩父郡小鹿野町河原沢	雪	2月19日(水)09:00～
○	国道 411 号	東京都青梅市滝ノ上町(青梅市民会館 南交差点)～ 日向和田3(日向和田駅交差点)	雪	2月19日(水)15:00～
○	国道 406 号	長野県須坂市仙仁～長野県上田市菅平 高原	雪	2月19日(水)17:00～
○	国道 469 号	静岡県富士市袖野～富士宮市上稲子	雪	2月14日(金)16:00～
○	国道 138 号	静岡県御殿場市深沢～乙女峠	雪	2月15日(土)00:00～
○	国道 151 号	愛知県北設楽郡豊根村	倒木	2月17日(月)08:45～
○	国道 494 号	愛媛県上浮穴郡久万高原町笠方(黒森 峠～小網)	雪	2月18日(火)17:30～ →2月19日(水)17:15解除
○	国道 500 号	福岡県京都郡みやこ町犀川帆柱柳峠	雪	2月6日(木)20:00～ →2月19日(水)10:35解除
○	国道 496 号	福岡県京都郡みやこ町犀川帆柱野峠	雪	2月13日(木)17:00～
○	国道 496 号	大分県中津市山国町槻木野峠～中津市 山国町槻木毛谷村	雪	2月13日(木)17:00～
○	国道 388 号	宮崎県東臼杵郡椎場村大字大河内～東 臼杵郡椎場村大字大河内	雪	2月14日(金)08:30～
○	国道 503 号	宮崎県東臼杵郡諸塚村大字七ツ山～東 臼杵郡諸塚村大字七ツ山	雪	2月14日(金)07:20～
○	国道 500 号	福岡県英彦山(福岡県田川郡添田町 別 所駐車場)～ 田川郡添田町 英彦山(高住神社)	雪	2月18日(火)00:30～ →2月19日(水)10:35解除
○	国道 322 号	福岡県嘉麻市泉河内八丁峠～ 朝倉市秋月野鳥八丁峠	雪	2月18日(火)10:00～
○	国道 388 号	熊本県水上村湯山(湯山峠)	雪	2月19日(水)08:00～ →2月19日(水)15:30解除
○	国道 265 号	宮崎県東臼杵郡椎葉村大字大河内	雪	2月19日(水)08:30～
○	国道 389 号	長崎県雲仙市国見町雲仙ゴルフ場下～ 田代原	雪	2月18日(火)08:48～

【地方道】

- 通行止めによる孤立：7 区間 ※下記積雪・雪崩等による通行規制区間の内数
- ・(主)南アルプス公園線(山梨県早川町保) 2/14 15:00～ 79世帯・114名(積雪による)
→解消
 - ・(主)下仁田臼田線(長野県佐久市大字田口) 2/15 5:00～ 3世帯・3名(積雪・雪崩に
よる)
 - ・天龍村村道 長野県下伊那郡天龍村 2/15～ 8世帯20名(積雪による通行止め) →解消

- ・ (一) 中津川三峯口停車場線 (埼玉県秩父市中津川) 2/14 18:00～ 集落 36 世帯・56 名 (積雪による)
- ・ (一) 薄小森線 (埼玉県小鹿野町両神) 2/16 0:00～ 68 世帯・63 名 (積雪による)
- ・ (一) 秩父多摩甲斐国立三峯線 (埼玉県秩父市三峰) 2/15 22:30～ 33 世帯・70 名 (積雪による)
- ・ (一) 秩父上名栗線 (埼玉県秩父市荒川) 2/16 0:00～ 67 世帯・118 名 (積雪による) →解消
- ・ 都道 45 号 (東京都青梅市御岳本町) 2/15～ 36 世帯 141 名 (積雪による)
- ・ 都道 204 号 (東京都西奥多摩郡西奥多摩町一石山神社) 2/14～ 266 世帯 494 名 (積雪による) →解消
- ・ (主) 上野原あきる野線 (東京都西奥多摩郡檜原村南郷) 2/14～ 17 地区 800 人 (積雪による)
- ・ (主) 下仁田臼田線外 2 路線 (群馬県甘楽郡南牧村砥沢) 2/14～63 世帯 (積雪による)

○ 被災・積雪による通行止め：247 区間

(7) 交通機関 (国土交通省調べ：2月20日 8:00 時点)

○鉄道関係 6 事業者 7 路線 運転休止

事業者名	線名	運転休止区間	運転休止		運転再開		主な被害状況等
			日	時刻	日	時刻	
JR北海道	釧網線	網走駅～摩周駅間	2/16	22:00	2/20	6:22	
		摩周駅～釧路駅間	2/17	12:00	2/19	12:25	
	石北線	上川駅～北見駅間	2/17	16:12	2/18	12:09	
		北見駅～網走駅間	2/17	10:30	2/19	8:37	
	根室線	厚岸駅～根室駅間	2/18	14:00	2/19	11:12	
JR東日本	上越線	高崎駅～沼田駅間	2/15	始発	2/17	始発	
		沼田駅～水上駅間	2/15	始発	2/18	18:37	
		水上駅間～越後中里駅間	2/15	始発	2/20	始発	
		越後中里駅間～越後湯沢間	2/15	始発	2/17	始発	
	吾妻線	渋川駅～中之条駅	2/15	始発	2/17	11:40	
		中之条駅～長野原草津口駅			2/19	始発	
		長野原草津口駅～大前駅			2/20	始発	
	信越線	高崎駅～安中駅	2/15	始発	2/16	16:00	
		安中駅～横川駅			2/19	13:20	
	青梅線	立川駅～青梅駅間	2/14	22:17	2/15	10:02	
青梅駅～奥多摩駅間							
小海線	全線	2/15	始発				
JR東海	身延線	西富士宮駅～身延駅間	2/15	始発	2/16	11:05	
		身延駅～下部温泉駅間			2/18	始発	
		下部温泉駅～甲府駅間					
JR九州	豊肥線	宮地駅～豊後荻駅間	2/18	5:55	2/20	5:55	
三陸鉄道	北リアス線	久慈駅～陸中野田駅間	2/16	始発	2/18	始発	

		陸中野田駅～普代駅間			2/19	始発	
		普代駅～田野畑駅間			2/19	15:22	
阿武隈急行	阿武隈急行線	富野駅～丸森駅間	2/18	9:44			
		吾野駅～正丸駅			2/17	5:35	
西武鉄道	西武秩父線	正丸駅～芦ヶ久保駅	2/15	20:23	2/18	20:01	
		芦ヶ久保駅～横瀬駅					
		横瀬駅～西武秩父駅			2/18	20:01	
上信電鉄	上信線	高崎駅～上州富岡駅間	2/14	19:30	2/17	6:29	
		上州富岡駅～南蛇井駅間			2/18	始発	
		南蛇井駅～下仁田駅間					
秩父鉄道	秩父本線	羽生駅～寄居駅間	2/15	5:00	2/17	5:00	
		寄居駅～秩父駅間			2/18	始発	
		秩父駅～影森駅間			2/20	始発	
		影森駅～三峰口駅間					
富士急行	大月線	大月駅～東桂駅間	2/14	22:30	2/19	19:36	
		東桂駅～下吉田駅間			2/19	16:00	
		下吉田駅～富士山駅間			2/18	14:00	
大井川鐵道	井川線	閑蔵駅～井川駅間	2/15	9:49	2/19	10:31	倒木（閑蔵駅～井川駅間）

○航空関係（国土交通省調べ：2月20日8:00時点）

- ・現時点において被害情報なし

(8) 社会福祉施設等関係（厚生労働省調べ：2月19日18:00時点）

- ・各都道府県被害状況（計378箇所）

福島県3箇所、群馬県193箇所、栃木県21箇所、埼玉県39箇所、東京都24箇所、神奈川県6箇所、長野県1箇所、山梨県90箇所、大分県1箇所（屋根、ビニールハウスの破損、雨漏り等。）

※ 孤立地域に所在する福祉施設は、宮城県1箇所、山梨県1箇所。いずれも保育所で現在休所中。

(9) 医療施設等関係（厚生労働省調べ：2月19日18:00時点）

- ・現時点で被害情報なし。
- ・民間医療用食品事業者からの要請に基づき、ヘリコプターによる輸送調整を行った。（2月18日、大月市、都留市の医療機関へ食料を輸送済み。）
- ・現時点で食料や医薬品について不足している病院なし。

(山梨県内の全医療施設で2月20日までの食料を確保済み。)

- ・緊急避難的な措置として、ファクシミリ処方箋による調剤を許可した。

(10) 保健衛生施設 (厚生労働省調べ: 2月19日 18:00 時点)

- ・群馬県1箇所 (屋根の破損。人的被害なし。)
- ・埼玉県2箇所 (雨漏り。人的被害なし。)

(10) その他

○廃棄物関係 (環境省調べ: 2月19日 18:00 現在)

- ・現時点で被害情報なし

○原子力関係 (原子力規制庁調べ: 2月17日 13:00 現在)

- ・規制事務所や原発関連の被害報告なし

3. 政府の主な対応

(1) 非常災害対策本部等の設置

- ・集落の孤立が3日を超える事態が生じていることを踏まえ、安倍内閣総理大臣の指示により、災害対策基本法 (昭和36年法律第223号) 第24条第1項の規定に基づき、平成26年 (2014年) 豪雪非常災害対策本部に格上げ設置 (2月18日 10:30)

- ・安倍内閣総理大臣出席のもと、非常災害対策本部第1回本部会議を実施 (2月18日 11:30)
安倍内閣総理大臣より

- ① 今後、孤立による凍死等による犠牲者を一人も出さないこと
- ② 自衛隊の人員やヘリ等の装備の体制を大幅に強化するとともに、警察、消防、国交省の関係機関が連携し、次の降雪にも備えて、最大限の総力を挙げて、除雪等の対応を加速させること
- ③ 電気、ガス、水道などのライフラインの復旧や通路の通行確保に努め、国民生活の早期改善に全力を挙げること

について指示が出された。

このことについて、災害応急対策に関する基本方針として決定。

- ・非常災害対策本部第1回本部会議において、山梨県に亀岡内閣府大臣政務官を本部長とする非常災害現地対策本部を設置することを決定し (2月18日 11:30)、山梨県庁に同本部を設置。 (2月18日 17:00) (構成省庁等: 内閣府、総務省、消防庁、文部科学省、厚生労働省、農林水産省、経済産業省、国土交通省、気象庁、防衛省、山梨県警察)

- ・非常災害対策本部第1回本部会議において、群馬県に内閣府参事官 (防災担当) を室長とする政府現地災害対策室を設置することを決定し (2月18日 11:30)、群馬県庁に同室を設置。 (2月18日 20:30) (構成省庁等: 内閣府、総務省、消防庁、文部科学省、農林水産省、国土交通省、気象庁、防衛省、群馬県警察)

- ・非常災害対策本部第1回本部会議において、埼玉県に内閣府参事官（防災担当）を室長とする政府現地災害対策室を設置することを決定し、埼玉県庁に同室を設置。（2月18日18:00）（構成省庁等：内閣府、総務省、消防庁、文部科学省、農林水産省、国土交通省、気象庁、防衛省、埼玉県警察）
- ・非常災害対策本部第2回本部会議を実施し、非常災害現地対策本部とのテレビ会議、政府現地災害対策室（群馬県）（埼玉県）からの報告、被害の現状及び各省庁のその後の対応状況の共有等を行った。（2月19日11:00）

（2）関係省庁災害対策会議等の開催

- ・大雪等の対応に係る関係省庁災害警戒会議を古屋内閣府特命担当大臣（防災）、西村内閣府副大臣（防災担当）の出席の下で開催し、今後の気象の見込みについて、被害状況及び各省庁の対応状況について情報共有し、警戒体制の確保について確認を行った。（2月14日12:30）
- ・大雪等の被害に係る関係省庁災害対策会議を古屋内閣府特命担当大臣（防災）、亀岡内閣府大臣政務官（防災担当）の出席の下で開催し、古屋大臣と山梨県知事のテレビ会議による被害状況等の聴取及び意見交換、気象状況及び今後の見通し、被害状況及び対応状況の共有と対策の検討を行った。（2月16日13:00）
- ・大雪等の被害に係る関係省庁災害対策会議を古屋内閣府特命担当大臣（防災）、西村内閣府副大臣（防災担当）の出席の下で開催し、気象状況及び今後の見通し、被害状況及び対応状況の共有と対策の確認を行った。

また、今般の大雪への対処につき、これまでの対応を踏まえ、関係省庁災害対策会議の機能を充実させるべく、3つの分野に関する対応班（物資輸送班、交通班、医療派遣班）を設置（2月17日13:30）

- ・大雪等の被害に係る関係省庁災害対策会議を古屋内閣府特命担当大臣（防災）、西村内閣府副大臣（防災担当）、亀岡内閣府大臣政務官（防災担当）の出席の下で開催し、政府調査団の調査報告、被害状況及び対応状況の共有と対策の確認を行った。（2月17日16:45）

（3）政府調査団の派遣

- ・亀岡内閣府大臣政務官（防災担当）を団長とする大雪等による被害に係る政府調査団を山梨県へ派遣（2月17日）

（4）自衛隊の災害派遣

○派遣の概要

要請日時	要請元	要請先	要請の概要	活動地域	撤収要請
2月15日 11時20分	山梨県知事	第1師団長 (練馬)	人命救助、物資輸送及び除雪	山梨県甲府市、富士吉田市、富士河口湖町、小菅村等	
2月15日 14時50分	群馬県知事	第12旅団長 (相馬原)	人命救助及び物資輸送	群馬県高崎市、渋川市、南牧村、箕郷町	

2月16日 11時00分	東京都知事	第1師団長 (練馬)	人命救助のため の除雪	東京都奥多摩町、檜原村、 青海町	
2月17日 18時30分	埼玉県知事	第1師団長 (練馬)	人命救助	埼玉県秩父市	
活動終了分					
2月15日 15時44分	福島県知事	第44普通科 連隊長(福 島)	人命救助	福島県福島市土湯峠	15日 19時45分
2月15日 17時00分	福島県知事	第6特科連隊 長 (郡山)	人命救助	福島県猪苗代湖付近	15日 19時00分
2月15日 (土) 21時48分	長野県知事	第13普通科 連隊長(松 本)	人命救助、物資 輸送及び除雪	長野県軽井沢町、 ^{ちく} 筑 北村、佐久市、小諸市	18日) 18時10分
2月16日 10時14分	静岡県知事	富士学校長 (富士)	人命救助のため の除雪	静岡県小山町	18日 12時00分
2月16日 13時30分	宮城県知事	第2施設団長 (船岡)	人命救助のため の除雪	宮城県丸森町	18日 08時00分

○防衛省・自衛隊の対応

(1) 派遣規模

- 人員：約1,100名(延べ約3,000名)
- 車両：約 210両(延べ約600両)
- 航空機： 32機(延べ 72機)

(2) 活動実績

- 救助者数：累計64名、患者空輸：計3名、
- 物資輸送：約15.6t(累計約 21.5t)
- 除雪距離：約70.0km(累計約196.0km)

(3) 派遣部隊

・陸上自衛隊

第1飛行隊(立川)、東部方面航空隊(立川)、第1特科隊(北富士)、第364施設中隊(駒門)、第12偵察隊(相馬原)、第48普通科連隊(相馬原)、第12ヘリコプター隊(相馬原)、第12後方支援隊(新町)、第12施設中隊(新町)、第13普通科連隊(松本)、第306施設隊(松本)、富士教導団(富士)、第1施設大隊(朝霞)、東部方面航空隊(立川)、第2施設団(船岡)、第44普通科連隊(福島)、第6特科連隊(郡山)

・航空自衛隊

航空救難団(入間)

○各県における主な活動状況(2月20日03:00現在)

【山梨県】

- (1) 派遣部隊 陸 自 第1飛行隊(立川)、東部方面航空隊(立川)、第1特科隊(北富士)、
第12ヘリコプター隊(相馬原)、第1ヘリコプター団(木更津)

第34普通科連隊（板妻）、第4施設群（座間）、富士教導隊（富士）

(2) 派遣規模 人員 約750名（延べ約1,680名）

車両 約130両（延べ約260両）

航空機 14機（延べ43機）

(3) 活動実績 救助者数：累計約60名、患者空輸：累計3名、

除雪距離：累計約120.0km

(4) 19日（水）の主な対応状況

- ・第1特科隊、第4施設群等により、河口湖東部地域や大月市から上野原市方向へ向けた国道20号、早川町の長畑地域までの道路等において、施設器材を活用した除雪支援を実施（1日除雪距離：51.8km）
- ・甲府市における市立甲府病院及び甲府城南病院において、救急車進入経路の確保のため、構内の除雪を実施。
- ・早川町や小菅村等において、食料・毛布等の空輸を実施し、また、自衛隊の保有する燃料携行缶230本を立川駐屯地から日本航空学園が管理する双葉ヘリポートに輸送の上、端末輸送実施。
- ・早川町から小菅村周辺にかけて、航空偵察等を実施

【群馬県】

(1) 派遣部隊 陸自 第12対戦車中隊（相馬原）、第48普通科連隊（相馬原）、
第12ヘリコプター隊（相馬原）、第12後方支援隊（新町）、
第12施設中隊（新町）

(2) 派遣規模 人員 約175名（延べ約465名）

車両 約40両（延べ約100両）

航空機 4機（延べ11機）

(3) 活動実績 救助者数：累計5名、

除雪距離：累計約23.05km

(4) 19日（水）の主な活動状況

- ・第12後方支援隊が、孤立状態となっている上野村における安否確認を実施した他、同隊等は上野村周辺における施設器材を活用した除雪支援を実施。（1日除雪距離：13.35km）
- ・第12ヘリコプター隊により、南牧村及び藤岡市周辺の航空偵察活動等を実施。
- ・孤立状態となり、一部停電となっている下仁田町や藤岡町に対して、第12ヘリコプター隊による糧食の空輸を実施

【東京都】

(1) 派遣部隊 陸自 第1施設大隊（朝霞）、東部方面航空隊（立川）、
第12ヘリコプター隊（相馬原）、第4施設群（座間）
第34普通科連隊（板妻）

(2) 派遣規模 人員 約70名（延べ約160名）

車両 約20両（延べ約65両）

航空機 7機（延べ10機）

(3) 活動実績 除雪距離：累計約 33.5 km

(4) 19 日（水）の主な対応状況

- ・奥多摩地域から檜原地域にかけて、また、青梅市周辺において、東部方面航空隊による航空偵察活動等を実施。
- ・青梅市周辺において、第 1 施設大隊及び第 4 施設群による除雪支援を実施。（1 日除雪距離：4.7km）
- ・青海市及び奥多摩町等において、東部方面航空隊により、食料・燃料等の空輸を実施。

【埼玉県】

(1) 派遣部隊 陸 自 東部方面航空隊（立川）第 32 普通科連隊（大宮）
第 1 ヘリコプター団（木更津）

(2) 派遣規模 人 員 約 120 名（延べ約 140 名）
車 両 約 20 両（延べ約 25 両）
航空機 7 機（延べ 8 機）

(3) 19 日（水）の主な活動状況

- ・孤立及び一部停電状態にある秩父市において、航空偵察活動等を実施
- ・中津川地区及び両神小森地区において、ヘリコプターによる降下、住民の安否確認及び灯油配布
- ・小鹿野町において、陸上輸送により、両神地区の住民に医薬品を配布
（20 日現在で災害派遣活動を終了）

【福島県】（福島市）

(1) 災害派遣から撤収までの経緯

15 日（土）頃、福島県福島市土湯峠付近で大雪のため孤立車両約 20 両が発生。同日 1544 福島県知事から陸自第 44 普通科連隊長（福島）に対して、人命救助に係る災害派遣要請があった。
同日 19 時 45 分、交通状況の回復により孤立状態が解消されたため、撤収要請。

(2) 防衛省・自衛隊の対応

- a. 派遣部隊 陸 自 第 44 普通科連隊（福島）
- b. 派遣規模 人 員 延べ約 60 名
車 両 延べ 1 両

【福島県】（郡山市）

(1) 災害派遣までの経緯

15 日（土）頃、福島県猪苗代湖付近で大雪のため孤立車両が発生。同日 1700 福島県知事から陸自第 6 特科連隊長（郡山）に対して、人命救助に係る災害派遣要請があった。

(2) 防衛省・自衛隊の対応

第 6 特科連隊が派遣準備中のところ、救助対象の孤立車両について、交通状況が回復したことにより、孤立状態が解消されたため、同日 19 時 00 分に撤収要請。

【長野県】

(1) 災害派遣までの経緯

15 日（土）、雪害のため長野県軽井沢町の浅間山麓広域農道において車両約 200 両が渋滞し

たため、同日 21 時 48 分、長野県知事から第 13 普通科連隊長に対して、人命救助等に係る災害派遣要請があった。

16 日（日）、長野県より国道 18 号線の立ち往生した車両に対する救援物資の輸送及び除雪の要請があった。

18 日（火）18 時 10 分、担当区域の除雪作業が完了したことから、撤収要請。

(2) 防衛省・自衛隊の対応

- a. 派遣部隊 陸 自 第 13 普通科連隊（松本）、第 306 施設隊（松本）
東部方面航空隊（立川）
- b. 派遣規模 人 員 延べ約 270 名
車 両 延べ約 70 両
- c. 活動実績 除雪距離：累計約 6.2 km

【静岡県】

(1) 災害派遣までの経緯

平成 26 年 2 月 14 日（金）からの豪雪により、小山町須走地区において約 70 名の孤立者が発生したことに伴い、16 日（日）10 時 14 分、静岡県知事から陸自富士学校長に対して、人命救助のための除雪に係る災害派遣要請があった。

18 日（火）12 時 00 分、担当区域の除雪作業が完了したことから、撤収要請。

(2) 防衛省・自衛隊の対応

- a. 派遣部隊 陸 自 富士教導団（富士）
- b. 派遣規模 人 員 延べ約 210 名
車 両 延べ約 55 両
- c. 活動実績 除雪距離：累計約 6.1 km

【宮城県】

(1) 災害派遣までの経緯

平成 26 年 2 月 14 日（金）からの豪雪により、約 550 世帯の孤立住民が発生したことから、16 日（日）13 時 30 分、宮城県知事から第 2 施設団長に対して、人命救助のための除雪に係る災害派遣要請があった。

18 日（火）08 時 00 分、除雪作業が完了したことから、撤収要請

(2) 防衛省・自衛隊の対応

- a. 派遣部隊 陸 自 第 2 施設団（船岡）
- b. 派遣規模 人 員 延べ約 70 名
車 両 延べ約 20 両
- c. 活動実績 除雪距離：累計約 9.1 km

(5) 災害救助法の適用

○2 月 14 日からの大雪にかかる被害により、長野県、群馬県、山梨県及び埼玉県において多数の者が生命又は身体に危害を受け、又は受ける恐れが生じていることから、長野県、群馬県、山梨県及び埼玉県は災害救助法の適用を決定

・適用市町村

長野県：茅野市、北佐久郡軽井沢町、諏訪郡富士見町、北佐久郡御代田町
(適用日 2月15日)

群馬県：安中市 (適用日 2月15日)

藤岡市、多野郡上野村、多野郡神流町、甘楽郡下仁田町、甘楽郡南牧村、
吾妻郡高山村、吾妻郡東吾妻町 (適用日：2月17日)

沼田市 (適用日 2月18日)

山梨県：甲府市、富士吉田市、都留市、大月市、韮崎市、笛吹市、上野原市、
西八代郡市川三郷町、南巨摩郡早川町、南巨摩郡身延町、
南都留郡忍野村、南都留郡山中湖村、南都留郡鳴沢村、
南都留郡富士河口湖町、北都留郡小菅村、北都留郡丹波山村
(適用日 2月15日)

北杜市、甲州市、南都留郡西桂町 (適用日 2月18日)

埼玉県：秩父市、飯能市、秩父郡横瀬町、秩父郡皆野町、秩父郡長瀬町、
秩父郡小鹿野町、児玉郡神川町 (適用日 2月17日)

・これまでにとられた措置：避難所の設置等

(6) 各省庁の対応

○内閣府の対応

- ・内閣府情報連絡室を設置 (2月16日)
- ・内閣府情報対策室を設置 (2月14日 12:30)
- ・内閣府災害対策室を設置 (2月16日 13:00)
- ・災害関連情報や内閣府 (防災担当) が取り組む施策などについて随時情報発信するため、
Facebook ページを開設 (2月16日) (<https://www.facebook.com/bosai.naikakuf>)
- ・内閣府職員1名を山梨県に派遣 (2月17日)

○警察庁の対応

- ・雪害対策本部を設置 (2月18日 10:30)
- ・警察部隊の対応状況

【宮城県】

1 関山トンネル付近の雪崩による孤立

15日午前9:45ころ、仙台市青葉区作並地内の関山トンネル付近の国道で雪崩が発生、さらに後方でも雪崩が発生し、通行中の車両約50台が立ち往生。

管轄署員の他、機動隊小隊長以下4台10名が出動、消防とともに孤立者73名を避難所等へ搬送。

16日、上記場所において、機動隊小隊長以下1台5名が雪に埋まった車両内の確認等を実施。

2 無線中継所の孤立

17日、白石市越河地内の無線中継所が大雪のため孤立、停電となり、機動隊5名がヘリで自家発電用の燃料を搬送した。

【山梨県】

1 雪崩による車両埋没

14日午後7時40分ころに発生した甲府市古閑町内の2箇所の雪崩により車4台が埋没。乗車4名のうち2名が自力脱出し、要救助者2名。

15日午前9時から警察、自衛隊、消防等による救出のための検討会を実施。消防が救助活動を実施し、自衛隊、警察は別件事案（以下2、3）へ対応。

15日夕方、救助完了。

2 観光バス立ち往生事案

西湖において、19名乗車の観光バスが立ち往生。自衛隊がヘリ2台を出動させ、15日午後7時40分ころ救助完了。

3 北杜市小淵沢県道上

雪崩により車両50台が立ち往生との通報に伴い、機動隊2台8名が出動。雪崩は小規模のため、除雪作業を行い車両を誘導させ立ち往生は解消。

4 孤立地域に対する支援活動等

19日、早川町の孤立地域（高齢者が多く居住）に対し、機動隊員5名が航空機（県警ヘリ）を使用し、安否確認、医療品等生活物資の搬送を実施。

突発的な救助事案に対応するため航空隊等に機動隊員11名を配置。

機動警察通信隊により早川町の孤立地域における現場映像及びヘリテレ映像を警察庁等へ送信。

【群馬県】

1 榛名山下山者への対応

群馬県渋川市伊香保町伊香保（主張地方道渋川松井田線）において、車両で下山中の通報者が立ち往生、車を置いて徒歩で下山しようとしたものの、途中で救助要請。

小隊長以下3台10名が出動、16日午前2時45分、通報者を救急隊に引継。

2 高崎市における遭難

15日1:39分ころ、草津温泉に車両で向かっていた4人が雪崩により立ち往生、徒歩で下山しようとして遭難していたところ、110番通報により出向した警察官2名が自衛隊とともに遭難者を保護、ホテルまで送り届け。

3 藤岡市内の孤立集落対策

18日、孤立集落対策として、県機動隊副隊長以下18名を藤岡市高山地区に派遣し、孤立している20世帯に対する燃料（暖房用灯油）を徒歩にて搬送し各戸に配布。

【千葉県】

1 君津市の孤立集落

君津市奥米の集落において、積雪の影響により崖崩れが発生。15日に自治

体が土砂の撤去作業を実施したところ、日没により作業を中断。さらに停電も発生したため、管轄警察署が機動隊の出動を要請。中隊長以下 22 名（車両 6 台）が現場臨場。

住民に避難の意思がないこと及び住民の安全が確認されたため、15 日 23:25、機動隊任務解除。

【埼玉県】

1 秩父市内における孤立事案（3 箇所合計 13 台 24 名が現場で孤立）

(1) 国道 140 号線（黒文字橋付近）

- ・ 15 日 15:50、県の防災ヘリが女性 1 名を救助、物資を投入。
- ・ 16 日除雪作業完了し、全員車両で移動完了。

(2) 国道 140 号線（大滝大橋付近）

- ・ 15 日 15:15、県土整備事務所の除雪車で現場出向、バスの乗客 10 名のうち 3 名の高齢者を救助。
- ・ バスの乗客 5 名を含む 10 台 19 名が残っていたが、15 日 19 時、除雪作業が完了し、全員車両で移動、人的被害なし。

(3) 仏石山トンネル付近

- ・ 15 日 15:55、県警ヘリが救援物資を携行し現場に向かったが霧のため投下できず。
- ・ 15 日 17:15、県の防災ヘリが物資投入、無事を確認。
- ・ 車両 6 台 14 名が孤立。
17 日 14:44、県警ヘリで全員を救助完了。

(4) 出合トンネル付近

- ・ 15 日 15:55、県警ヘリが救援物資を携行し現場に向かったが霧のため投下できず。
- ・ 15 日 17:15、県の防災ヘリが物資投入、無事を確認。
- ・ 車両 2 台 3 名が孤立。
17 日午前 9 時 25 分、孤立者 3 名を救助完了

2 秩父市内の寺からの救助要請

16 日、上記 1 発生場所付近である大陽寺宿坊（道の駅から約 8km）から、建物内に雪がなだれ込んできた旨の救助要請があり、機動隊 2 台 36 名（うち 12 名はヘリ 2 機で秩父警察署へ搬送）が対応。

17 日 10:38、寺の宿泊者 8 人の救助完了（住職・手伝い 2 名は残留）

3 秩父郡横瀬町の工場倒壊

16 日 15:30、秩父郡横瀬町内の工場が積雪で倒壊、経営者男性 1 名が行方不明になっており、上記 2 に対応中の特別救助班小隊長以下 10 名が転進、捜索活動を実施。

捜索の結果、17:18 不明者を雪の中から発見（死亡状態）

4 19～20 日の降雪に備えた孤立地区対応

18日8時、19～20日の降雪に備え、秩父警察署へ県機動隊29名、小鹿野警察署へ県機動隊20名を配置。

孤立世帯への戸別訪問・救援物資配布、除雪作業を実施。

19日、秩父警察署に機動隊29名、小鹿野警察署に機動隊20名を配置し、孤立世帯への戸別訪問・救援物資配布、除雪作業を実施。

秩父警察署管内三峯地区において高齢者夫婦からの救助要請があり2名をヘリで吊り上げ救助。

【福島県】

1 土湯峠（国道115号線）における立ち往生事案

15日15:25、県から「国道115号線の道の駅土湯付近で車両数十台が立ち往生、自衛隊の派遣要請検討中」との連絡。

警備隊2台9名、機動隊3台12名が現場出動、自衛隊とともに交通誘導等の活動を実施、20:07、現場に取り残された人がいないことを確認し、対応終了。

2 二本松市（国道4号線）における立ち往生事案

16日、二本松市安達地区内の国道4号線において、車両が雪でスタックする事案が連続発生。

スタックした車両の排除と除雪のため、14:15、機動隊がヘリ等で17名、管区機動隊3台10名が出動。

【警視庁】

1 青梅市内等における孤立事案

16日、積雪のため、青梅市内の交通が途絶し、孤立世帯が発生しているため、第四機動隊、特殊救助隊の総数51名がホイールローダー2台とともに出動、除雪作業実施。

17日、第二機動隊、第四機動隊、特科車両隊、特殊救助隊の総数84名で引き続き除雪作業実施。

18日、第三機動隊、第四機動隊、特科車両隊、特殊救助隊等の総数143名、ホイールローダー等4台により青梅市内及び奥多摩町等における孤立世帯対策として除雪活動実施。

19日、第七機動隊、特殊救助隊の総数122名、ホイールローダー等4台により青梅市内及び奥多摩町内等における孤立者対策として高齢居住者の安否確認及び除雪活動を実施。

20日、第七機動隊、第五機動隊、特殊救助隊、ホイールローダー等4台により青梅市内及び奥多摩町内等における除雪活動を実施予定。

【栃木県】

1 雪崩による立ち往生事案

17日、加仁湯温泉付近（日光市川俣町）において雪崩により車両（男女5名）が立ち往生となり機動隊2台8名が出動するも署員・消防で救助完了し

終了。

○消防庁の対応

- ・ 関係都道府県に対し、警戒態勢を強化すること、帰宅困難者対策に万全を期すこと等について警戒情報を発出（2月14日）
- ・ 応急対策室長を長とする災害対策室を設置（2月15日）
- ・ 消防庁次長を長とする災害対策本部設置（2月18日 12:00）

【消防防災ヘリコプターの活動状況】

- ・ 8都県（栃木県、群馬県、埼玉県、東京都、山梨県、長野県、岐阜県、静岡県）において、9航空隊 12機が出動
- ・ 合計 98件
（内訳）
 - 救助事案 35件 救助人員 57名
 - 救急事案 33件 搬送人員 45名
 - 情報収集活動 12件
 - 物資搬送 18件

【広域航空消防応援活動（消防法消防組織法第44条第1項に基づく消防庁長官の求め）の状況】

<2月15日>

- ・ 山梨県甲府市古閑町精進湖線において雪崩が発生し、道路が寸断され男性4名が孤立した事案に対し、横浜市消防航空隊が出動し、男性4名を救出（15:46救出完了）

<2月16日>

- ・ 山梨県小菅村において透析患者1名を搬送する必要があるため、横浜市消防航空隊が出動し、山梨県甲府市内の病院まで搬送を実施（12:35搬送完了）。

<2月17日>

- ・ 山梨県富士吉田市の富士山登山道中野茶屋～馬返しの間において男性1名、女性1名が遭難した事案に対し、長野県防災航空隊が出動し、2名を救出、同市内の病院まで搬送を実施（7:56搬送完了）
- ・ 山梨県大月市において透析患者2名を搬送する必要があるため、静岡県防災航空隊が出動し、2名を救出、同市内の病院まで搬送を実施（15:37搬送完了）

<2月19日>

- ・ 山梨県笛吹市一宮町の孤立地区に対し、横浜市消防航空隊が出動し、医薬品の搬送を実施（12:37搬送完了）
- ・ 山梨県山梨市三富の孤立地区に対し、横浜市消防航空隊が出動し、灯油及び食料の搬送を実施（13:01搬送完了）
- ・ 山梨県身延町の孤立地区に対し、静岡県防災航空隊が出動し、灯油の搬送を実施
- ・ 山梨県富士吉田市山中湖村の孤立地区に対し、横浜市消防航空隊が出動し、食料の搬

送を実施

- ・山梨県西八代郡市川三郷町の孤立地区に対し、長野県防災航空隊が出動し、灯油及び食料の搬送を実施
- ・山梨県大月市七保町の孤立地区に対し、横浜市消防航空隊が出動し、灯油及び食料の搬送を実施
- ・山梨県甲州市大和村の孤立地区に対し、静岡県防災航空隊が出動し、灯油及び食料の搬送を実施

○海上保安庁の対応

- ・政府の「平成 26 年（2014 年）豪雪非常災害対策本部」設置を踏まえ、本庁警備救難部環境防災課に「平成 26 年（2014 年）豪雪非常災害海上保安庁連絡室」を設置。（2 月 18 日 10:30）
- ・気象警報等に留意し、随時、即応態勢をとり、情報収集を実施

○金融庁の対応

- ・災害救助法の適用決定を受け、長野県内の関係金融機関等に対し、日本銀行と財務省関東財務局長野財務事務所の連名で「2 月 14 日からの大雪にかかる災害に対する金融上の措置について」を発出し、預金の払戻時の柔軟な取扱い等、被災者の便宜を考慮した適時的確な措置を講ずるよう要請（2 月 16 日）
- ・災害救助法の適用決定を受け、群馬県内の関係金融機関等に対し、日本銀行と財務省関東財務局前橋財務事務所の連名で「2 月 14 日からの大雪にかかる災害に対する金融上の措置について」を発出し、預金の払戻時の柔軟な取扱い等、被災者の便宜を考慮した適時的確な措置を講ずるよう要請（2 月 16 日）
- ・災害救助法の適用決定を受け、山梨県内の関係金融機関等に対し、日本銀行と財務省関東財務局甲府財務事務所の連名で「2 月 14 日からの大雪にかかる災害に対する金融上の措置について」を発出し、預金の払戻時の柔軟な取扱い等、被災者の便宜を考慮した適時的確な措置を講ずるよう要請（2 月 17 日）
- ・災害救助法の適用決定を受け、埼玉県内の関係金融機関等に対し、日本銀行と財務省関東財務局の連名で「2 月 14 日からの大雪にかかる災害に対する金融上の措置について」を発出し、預金の払戻時の柔軟な取扱い等、被災者の便宜を考慮した適時的確な措置を講ずるよう要請（2 月 17 日）

○総務省の対応

- ・災害救助法の適用を受けた地域を告知先とする無線局免許人に対し、電波利用料債権の催促状及び督促状の送付を停止する措置を実施（2 月 17 日：長野県茅野市、北佐久郡軽井沢町、諏訪郡富士見町、北佐久郡御代田町、群馬県安中市、山梨県甲府市、富士吉田市、都留市、大月市、韮崎市、笛吹市、上野原市、西八代郡市川三郷町、南巨摩郡早川町、南巨摩郡身延町、南都留郡忍野村、南都留郡山中湖村、南都

留郡鳴沢村、南都留郡富士河口湖町、北都留郡小菅村、北都留郡丹波山村、埼玉県秩父市、飯能市、秩父郡横瀬町、秩父郡皆野町、秩父郡長瀬町、秩父郡小鹿野町、児玉郡神川町)

(2月18日：群馬県藤岡市、藤岡市、多野郡上野村、多野郡神流町、甘楽郡下仁田町、甘楽郡南牧村、吾妻郡高山村、吾妻郡東吾妻町、沼田市、山梨県北杜市、甲州市、南都留郡西桂町)

・下記事業者から基地局の開設の申請があり、臨機の措置により免許。

NTTドコモ 静岡市清水区穴原で可搬型基地局開設(2月18日)

岐阜県恵那市串原町で車載基地局開設(2月18日)→岐阜県恵那市上矢作町で車載基地局開設(2月19日)

KDDI 愛知県豊根村下黒川で移動無線車開設(2月16日)→静岡県静岡市清水区穴原で移動無線車開設(2月18日)

愛知県豊田市稲武町で移動無線車開設(2月17日)

愛知県設楽町田口で移動無線車開設(2月18日)→廃止

ソフトバンク 愛知県豊根村下黒川で移動無線車開設(2月16日)→愛知県豊根村上黒川で移動無線車開設(2月18日)

愛知県豊根村坂宇場で移動無線車開設(2月16日)→岐阜県恵那市上矢作町で移動無線車開設(2月18日)

愛知県豊根村富山で移動無線車開設(2月16日)

○厚生労働省の対応

・災害救助法の適用を受け、災害の影響を受けて事業所が休業する場合に一時的な離職を余儀なくされた方に対して雇用保険失業等給付(基本手当)を支給する特別措置を実施。

・災害により被災した要援護障害者等への適切な対応について、都道府県あてに通知(2月17日)

・厚生労働省災害対策本部設置(2月18日12:10)

・第1回厚生労働省災害対策本部会議実施(2月18日17:30)

【透析患者への対応】(2月19日18:00現在)

・透析医療機関については、現時点で被害情報なし。

・大雪の影響により孤立した透析患者については、防災ヘリ等により搬送。

山梨県(3名)、群馬県(5名)、埼玉県(3名)

【重症難病患者等】(2月19日18:00現在)

・停電世帯で人工呼吸器装着患者がいないことを確認。(埼玉県、山梨県、長野県)

・群馬県内の人工呼吸器装着患者は、停電時にバッテリー等で対応。現在、停電復旧済み。

・在宅酸素や人工呼吸器等の提供体制について、群馬県、埼玉県、山梨県、長野県及びメーカー等関係団体に照会したところ、応援要請等はなし。引き続き定期的

な情報収集及び対応を依頼。

【妊産婦への対応】（2月19日18:00現在）

- ・周産期母子医療センターにおける診療制限なし。（群馬県、埼玉県、山梨県、長野県）

○財務省の対応

- ・長野県、群馬県、山梨県、長野市、松本市、飯田市、伊那市、上田市、軽井沢町、安中市に対し、関東財務局から利用可能な国有財産（未利用地及び国家公務員合同宿舎等）のリストを情報提供（2月17日）
- ・平成26年2月14日からの大雪による災害を危機認定し、日本政策金融公庫から指定金融機関（日本政策投資銀行、商工組合中央金庫）を通じた危機対応融資の対象に追加、財務省、中小企業庁及び農林水産省の連名で指定金融機関に対して同内容の通知文書を発出（2月18日）
- ・災害救助法の適用を踏まえ、長野県、群馬県、山梨県、埼玉県に係る被災中小企業者への対応として、窓口における親身な対応、資金の円滑な融通等を要請する通知文書を、財務省、中小企業庁等の連名で日本政策金融公庫等に対して発出（2月18日）

○文部科学省の対応

- ・全国の都道府県教育委員会に対し、今後の気象情報に十分注意し、早めの帰宅を促すなど、児童生徒等の安全確保に万全を期すよう要請（2月14日13:40）
- ・全国の学校法人に対し、今後の気象情報に十分留意し、学生・教職員等の安全確保に努めるよう要請（2月14日17:11）
- ・全大学に対し、「大雪により影響を受けた受験生等への配慮について（依頼）」を発出し、大雪の影響により、予定された大学入学者選抜実施日に受験できなかった受験生への配慮等を要請（2月17日）

（参考：http://www.mext.go.jp/a_menu/koutou/senbatsu/1344306.htm）

- ・平成26年豪雪文部科学省災害応急対策本部（本部長：大臣官房長）を設置（2月18日12:30）
- ・各都道府県教育委員会等に対し、「大雪等により影響を受ける受験生への配慮について（依頼）」を発出し、高等学校等の入学者の選抜の実施に際し、大雪等により影響を受ける受験生に対する配慮を要請（2月18日）
- ・平成26年豪雪文部科学省災害応急対策本部会議を開催（同年2月17日17:30）
- ・各都道府県等に対し、「大雪等により影響を受ける受験生への配慮について（依頼）」を発出し、専修学校及び各種学校の入学者の選抜の実施に際し、大雪等により影響を受ける受験生に対する配慮を要請（2月19日）
- ・全国の都道府県教育委員会に対し、防災態勢の強化を図るとともに、なだれや落雪等による被害防止のため、児童生徒等の安全確保及び施設の安全確保等に万全を期

すよう要請 (2月19日 14:40)

○農林水産省の対応

- ・省内各局庁からなる連絡会議を開催し、政府全体の対策会議の内容を徹底(2月17日)
- ・今般の大雪による被災農業者等に対する農業共済制度及び災害復旧資金の迅速かつ的確な対応について、地方公共団体及び関係金融機関等に対する要請通知を発出(2月17日)
- ・積雪及び寒害に伴う園芸作物等の被害防止に向けた当面の対応について通知を発出(2月17日)
- ・関係部局担当官(経営局及び生産局)を現地(埼玉県下)に派遣し、被害の実態を把握(2月18日)
- ・農林水産大臣を本部長とする「大雪被害に関する農林水産省緊急災害対策本部」の設置及び第1回会合を開催(2月18日)
- ・降積雪期及び融雪期における森林・林業・木材産業に係る災害の未然防止と早期対応等について通知を発出(2月18日)
- ・省内の関係局庁連絡会議(第2回)を開催し、現地(埼玉県下)派遣の報告及び今後の対応を徹底(2月19日)

○経済産業省の対応

- ・経済産業省平成26年(2014年)豪雪非常災害対策本部を設置。また、関係部局による幹事会を開催。(2月18日)

【産業保安関係】

- ・豪雪非常災害対策本部における総理指示を受けて、電力事業者に対して、停電解消に向けた作業に全力を挙げることを要請(2月18日)

【燃料関係】

- ・内閣府、全石連等と連絡体制を構築済み。あわせて、山梨県内の中核SSに電話で状況確認。(2月16日)
- ・孤立地域の状況を確認し、石油製品の供給不足が一両日中に懸念される、山梨県富士吉田市、都留市、山中湖村、身延町、北杜市の全SSの在庫状況について調査し、内閣府物資輸送班に石油製品の輸送に必要な道路の除雪状況・開通見込等の確認を依頼。これを元に、供給不足が懸念される地域において、早期配達が可能と目されるSS情報を石油元売会社に連絡し、当該地域に対する早期の配達を要請
- ・石油元売会社に早期配達要請地域への配達状況の報告を求め、ローリーによる石油製品の入荷状況を確認。当該地域を含む山梨県内SSに対しては、2月18日付でハイオク64KL、レギュラー578KL、軽油64KL、灯油174KLを入荷。さらに、2月19日にはハイオク20KL、レギュラー282KL、軽油86KL、灯油264KLの入荷を予定
- ・NEXCO中日本及び内閣府と上記の情報共有を図るとともに、ローリーを緊急車両として扱うよう調整。手続の簡略化を含めて、高速道路における石油の円滑な運送を連

携して支援

- ・孤立地域からの燃料供給要請に備え、空輸の可能性を含めた配達方法についての検討を開始。あわせて山梨県以外の都道府県のSSの在庫状況等についても全石連等を通じて確認を実施（2月18日）

【製造業関係】

- ・製造業の各業界団体等を通じて、各企業の被害状況やサプライチェーンへの影響を調査。主要製造拠点への直接被害は軽微なもの、輸送網の寸断から部品納入が遅れ、自動車等の一部業界では生産が停止。引き続き、業界団体等にサプライチェーンや物流の回復状況の情報収集を依頼（2月18日）

【流通関係】

- ・小売業においては、2月15日を中心に閉店店舗が発生した他、山梨県を中心にその後も生鮮食品等の品薄状態が継続したが、17日夜以降の道路状況の改善を受けて解消の方向。コンビニ大手企業は、2月17日、18日、19日に山梨県、長野県、群馬県に一部物資をヘリコプター輸送。流通関係団体等を通じて情報収集を実施（2月18、19日）

【中小企業関係】

- ・報道によると、東京都八王子市八幡町商店街、埼玉県熊谷市大露地商店街、群馬県高崎市中央銀座商店街、栃木県日光市今市地区中央市街地で、それぞれアーケードの損壊が発生。その他の地域も含め、被害状況について、関東経済産業局、商工会議所、商工会に情報収集を依頼（2月17日）
- ・平成26年2月14日からの大雪による災害に関して長野県、群馬県、山梨県、埼玉県に災害救助法が適用されたことを踏まえ、被災中小企業者対策として、特別相談窓口の設置、災害復旧貸付の適用、既往債務の返済条件緩和等、小規模企業共済災害時即時貸付の適用の措置を講じた。（2月18日）

【電力、ガス事業者関係】

- ・平成26年2月14日からの大雪による被害に関して、埼玉県秩父市及び飯能山市において被災したガスの需要家からの申出に応じ、支払期限の延長、不使用月の料金免除、臨時ガス工事費の免除する特別措置の認可を行った。（2月18日）
- ・平成26年2月14日からの大雪による被害に関して、長野県、群馬県、山梨県及び埼玉県の災害救助法適用市町村とその隣接する地域において被災した電気の需要家からの申出に応じ、支払期限の延長、不使用付きの料金免除、工事費負担金の免除、臨時工事費の免除、使用不能設備に相当する基本料金の免除、引込線等取付位置変更に係る費用の免除する特別措置の認可を行った。（2月18日）

○国土交通省の対応

- ・本省非常体制（2月18日10:30）
- ・国土交通省災害対策連絡調整会議を開催し、今後の気象状況と対応について確認。（2月14日13:30）

- ・国土交通省豪雪対策本部会議を開催し、今後の気象状況と対応について確認。(2月17日 12:45)
- ・国土交通省豪雪非常災害対策本部会議を開催し、今後の気象状況と対応について確認。(2月18日 13:00)
- ・国土交通省災害対策連絡調整会議を開催し、今後の気象状況と対応について確認。(19日 13:30)
- ・大雪等被害に係る現地対策本部(山梨県)に職員2名を派遣(2月18日~)。また、19日からは6名に体制強化。
- ・大雪等被害に係る現地対策班(埼玉県)に職員2名を派遣(平成26年2月19日~)
- ・大雪等被害に係る現地対策班(群馬県)に職員3名を派遣(平成26年2月19日~)
- ・空港等のアクセスルートを確保する体制を強化(2月14日 14:00 関係6局で調整)
- 【TEG-FORCE等の派遣】
- ・北海道開発局より北海道オホーツク振興局、釧路総合振興局、網走市、羅臼町、標津町、釧路市ヘリエゾンを14人・日派遣し、自治体からの要望等に関する調整等を実施。(2月17日)
- ・北海道開発局より北海道オホーツク・釧路振興局、網走市、羅臼町、標津町、釧路市、斜里町大空町ヘリエゾンを26人・日派遣し、自治体からの要望等に関する調整等を実施。(2月18日)
- ・北海道開発局より羅臼町、標津町ヘリエゾンを11名派遣し、自治体からの要望等に関する調整等を実施。(2月19日)
- ・東北地方整備局より宮城県丸森町ヘリエゾンを2人・日派遣し、自治体からの要望等に関する調整等を実施。(2月18日~)
- ・関東地方整備局より山梨県ヘリエゾンを2人・日、長野県へ1人・日派遣し、自治体への必要な応援に関する調整等を実施。(2月15~16日)
- ・関東地方整備局より山梨県ヘリエゾンを1人・日およびTEG-FORCE1人・日、長野県へ1人・日派遣し、自治体への必要な応援に関する調整等を実施。(2月17日)
- ・関東地方整備局より山梨県ヘリエゾンを1人・日、長野県へ1人・日派遣し、自治体への必要な応援に関する調整等を実施。(2月18日)
- ・北陸地方整備局より、山梨県への除雪支援のためTEG-FORCEを8名派遣。(2月16日)
- ・北陸地方整備局より、山梨県へTEG-FORCEを2名追加派遣し10名で除雪支援を実施。(2月17日)
- ・北陸地方整備局より、山梨県へ派遣したTEG-FORCE10名により除雪支援を実施。(2月18日)
- ・北陸地方整備局より、山梨県へTEG-FORCEを9名を追加派遣し、19名で除雪支援を実施(2月19日)
- ・中部地方整備局より静岡県、御殿場市、小山町、愛知県豊根村等ヘリエゾンを16人・日派遣し、自治体への必要な応援に関する調整等を実施。(2月17日)
- ・中部地方整備局より静岡県、御殿場市、小山町、愛知県豊根村等ヘリエゾンを18人・日派遣し自治体への必要な応援に関する調整等を実施。(2月18日)
- ・中部地方整備局より静岡県御殿場市、愛知県豊根村等ヘリエゾンを8名派遣し、自治体への必要な応援に関する調整等を実施。(2月19日)
- ・中部地方整備局より群馬県へ除雪支援のため、TEG-FORCE9名を派遣(2月20日)

- ・土木研究所雪崩・地すべり研究センターより国道48号（宮城県）の雪崩被災箇所へ雪氷災害専門家を6人・日派遣（2月16～17日、2月19日～）
- ・本省、関東地方整備局、国土技術総合研究所及び建築研究所より埼玉県富士見市へ専門家5人・日を派遣（2月17日）
- ・本省、関東地方整備局、国土技術総合研究所及び建築研究所より東京都三鷹市へ専門家4人・日を派遣（2月18日）
- ・機械の支援・災害出動等（2月20日8:00現在）

機械名	北海道 開発局	東北地整	関東地整	北陸地整	中部地整	九州地整	合計
照明車		3	1		1		5
除雪トラック						1	1
除雪グレーダ		1		5	3		9
ロータリ除雪車	1	1		4	3		9
ロータリ除雪車 （車歩道兼用）		1		12	8		21
除雪ドーザ				1			1
凍結防止剤散布車					2		2
歩道除雪車					2		2
合計	1	6	1	22	19	1	50

○国土地理院の対応

- ・警戒体制（2月18日11:20）

○気象庁の対応

- ・気象庁本庁非常体制（2月18日10:30）
- ・気象庁長官を本部長とする気象庁災害対策本部を設置し、本部会議を実施（2月18日～）