

台風第26号及び第27号に係る関係省庁災害対策会議（第6回）

議 事 次 第

日時：平成25年10月23日（水）

17：45～

場所：中央合同庁舎第5号館3階
防災A会議室

1. 西村内閣府副大臣（防災担当）挨拶
2. 今後の気象の見通しについて
3. 被害状況及び各省庁の対応状況について
4. その他

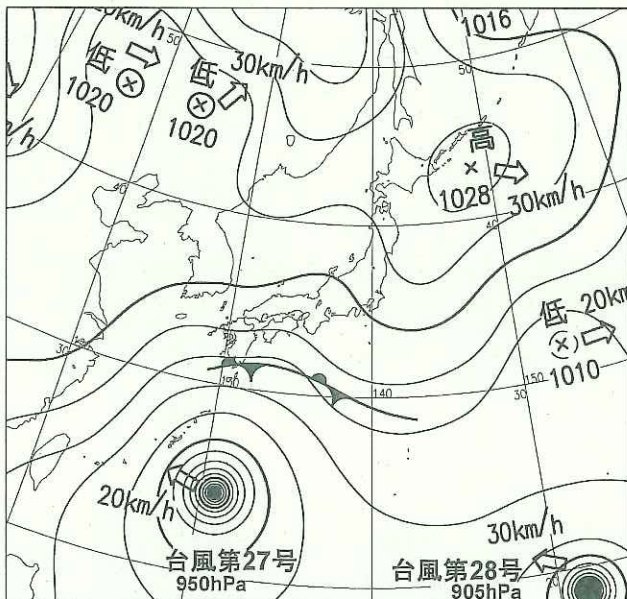
○台風第27号と前線について

- ・強い台風第27号は、23日(水)15時現在、南大東島の南南西の海上にあって、毎時15キロの速さで西北西に進んでいる。中心の気圧は955ヘクトパスカル、中心付近の最大風速は40メートル、最大瞬間風速は55メートル。
- ・台風は強い勢力を維持しながら、24日(木)にかけて南大東島に接近する見込み。
- ・その後台風は北東に進路を変え、25日(金)から26日(土)にかけて西日本から東日本に接近するおそれがある。
- ・台風の接近に伴い、大東島地方では24日にかけて猛烈な風となり、沿岸の海域は猛烈にしける見込み。沖縄地方と奄美地方も大しけとなる見込み。
- ・台風の北上に伴い前線が活発化し、24日から27日(日)にかけて西日本から北日本の広い範囲で雨と風の強まる場所がある見込み。特に24日から25日にかけては、九州地方や四国地方で非常に激しい雨が降るおそれがある。
- ・暴風、高波に嚴重に警戒。河川の増水やはん濫、低い土地の浸水、土砂災害に警戒。また、落雷や竜巻などの激しい突風にも注意。
- ・一方、猛烈な台風第28号は、南鳥島の南南西の海上を西北西に進んでおり、今後小笠原近海に進み、その後進路を北から北東に変えて日本から遠ざかる見込み。
- ・最新の台風情報に注意。

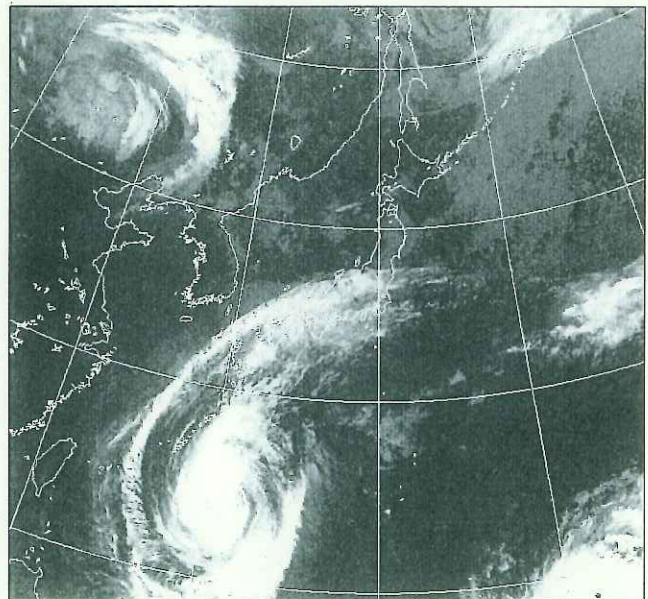
○伊豆大島の気象について

- ・23日(水)15時現在、弱い雨が降っている。24日(木)から27日(日)にかけて前線や台風の影響で雨が強まる見込み。
- ・25日(金)から26日にかけては、台風の接近により、風が強まる見込み。
- ・台風からのうねりが入っており、伊豆大島近海では波の高い状態が続く。

天気図と衛星画像

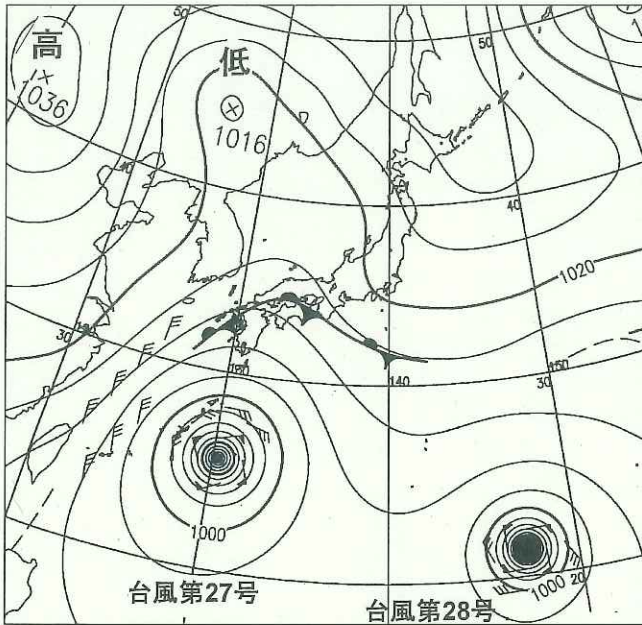


地上天気図 10月23日12時

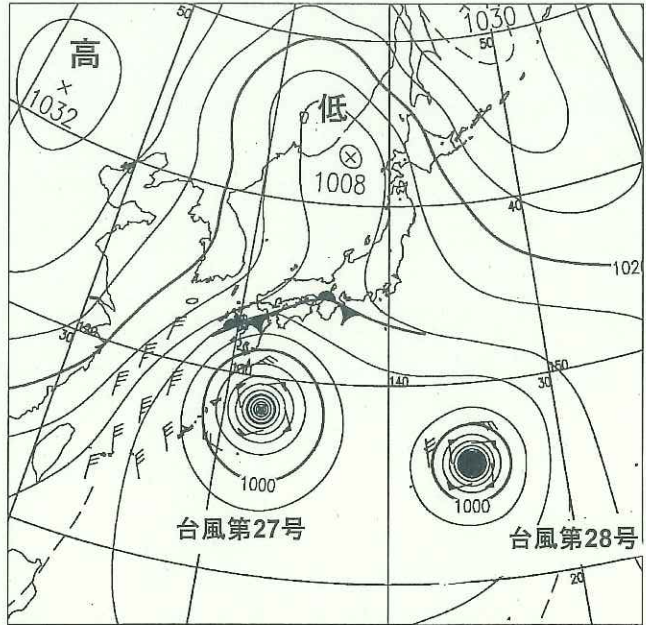


衛星画像(赤外)10月23日12時

明日および明後日の天気図

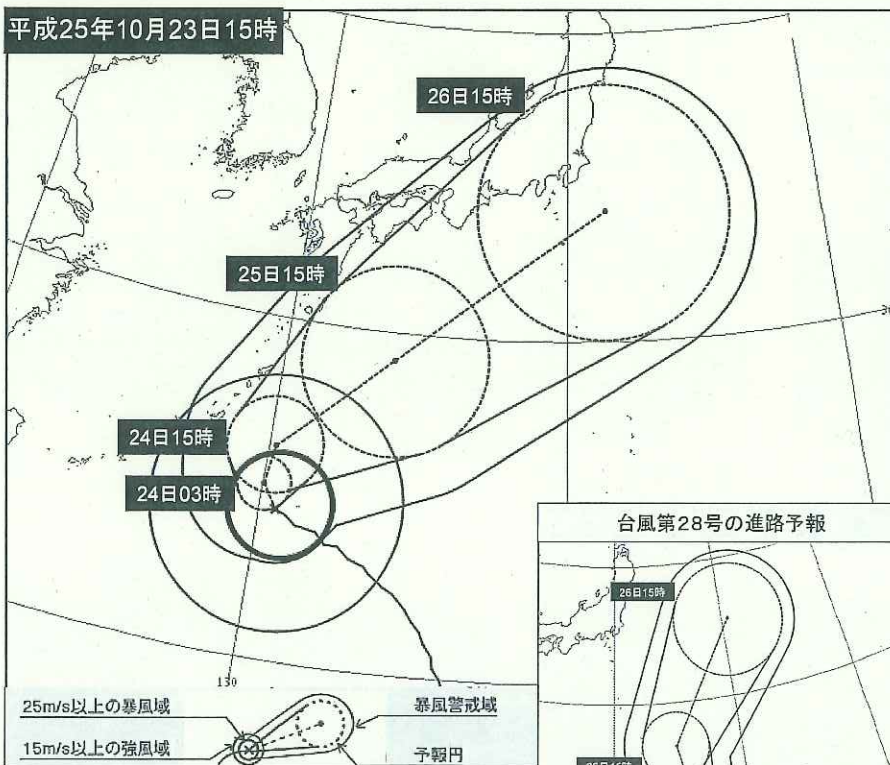


予想天気図 10月24日9時



予想天気図 10月25日9時

台風第27号の進路予報



台風第27号(フランススコ)平成25年10月23日15時50分 発表

23日15時の観測	
大きさ	-
強さ	強い
存在地域	南大東島の南南西約100km
中心位置	北緯 24度20分(24.3度)
	東経 130度30分(130.5度)
進行方向、速さ	西北西 16km/h
中心気圧	955hPa
中心付近の最大風速	40m/s
最大瞬間風速	55m/s
25m/s以上の暴風域	北東側 190km
	南西側 160km
15m/s以上の強風域	北側 440km
	南側 390km
24日03時の予報	
強さ	強い
存在地域	南大東島の南南西約150km
予報円の中心	北緯 25度00分(25.0度)
	東経 130度00分(130.0度)
進行方向、速さ	北北西 ゆっくり
中心気圧	960hPa
中心付近の最大風速	40m/s
最大瞬間風速	55m/s
予報円の半径	90km
暴風警戒域	北東側 280km
	南西側 240km
24日15時の予報	
強さ	強い
存在地域	南大東島の西北西約110km
予報円の中心	北緯 26度10分(26.2度)
	東経 130度10分(130.2度)
進行方向、速さ	北 10km/h
中心気圧	960hPa
中心付近の最大風速	40m/s
最大瞬間風速	55m/s
予報円の半径	160km
暴風警戒域	北東側 330km
	南西側 300km
25日15時の予報	
強さ	強い
存在地域	日本の南
予報円の中心	北緯 23度10分(23.2度)
	東経 135度50分(135.8度)
進行方向、速さ	北東 20km/h
中心気圧	955hPa
中心付近の最大風速	35m/s
最大瞬間風速	50m/s
予報円の半径	330km
暴風警戒域	南東側 480km
	北西側 440km
25日15時の予報	
強さ	-
存在地域	関東の南東
予報円の中心	北緯 34度10分(34.2度)
	東経 141度35分(141.4度)
進行方向、速さ	北東 35km/h
中心気圧	975hPa
中心付近の最大風速	30m/s
最大瞬間風速	45m/s
予報円の半径	480km
暴風警戒域	南東側 560km
	北西側 520km

伊豆大島の今後の天気

今日・明日・明後日の予報

伊豆諸島北部	降水確率	気温予報
今夜23日  北東の風 やや強く くもり 夜のはじめ頃 雨 波 3メートル うねりを 伴う ただし 新島 では 4メートル 後 3メートル うねりを伴う	00-06 1% 06-12 1% 12-18 1% 18-24 50%	
明日24日  北東の風 やや強く 後 東の風 やや強く くもり 時々 雨 波 3メートル うねりを 伴う	00-06 60% 06-12 50% 12-18 50% 18-24 50%	朝の最低 日中の最高 大島 17度 20度
明後日25日  東の風 やや強く くもり 時々 雨 波 3メートル うねりを 伴う		

予報期間 10月24日から10月30日まで

期間の前半は台風や前線の影響で雨の日が多いが、後半は高気圧に覆われて概ね晴れる見込み。

日付	24 木	25 金	26 土	27 日	28 月	29 火	30 水
伊豆諸島	曇一時雨 	曇時々雨 	曇時々雨 	雨のち曇 	晴時々曇 	晴時々曇 	曇時々晴 
降水確率(%)	50/40/30/30	80	70	50	20	20	30

平成 25 年台風第 26 号による被害状況等について（第 19 報）

平成 25 年 10 月 23 日（水）16 時 30 分

消 防 庁 災 害 対 策 本 部

※下線部は前回からの変更箇所

1 気象の状況（気象庁情報）

10月11日03時にマリアナ諸島付近で発生した台風第26号は、発達しながら日本の南海上を北上し、大型で強い勢力のまま、16日明け方に暴風域を伴って関東地方沿岸に接近した。その後、台風は関東の東海上を北上し、16日15時に三陸沖で温帯低気圧となった。

この台風及び台風から変わった温帯低気圧により、15日から16日を中心に、西日本から北日本の広い範囲で大雨、暴風となった。

特に東京都大島町では、台風がもたらす湿った空気の影響で、16日未明から1時間100ミリを超える猛烈な雨が数時間降り続き、24時間の降水量が800ミリを超える大雨となった。

2 被害状況

都道府県名	人的被害				住家被害					非住家被害	
	死者 人	行方不明者 人	負傷者		全壊 棟	半壊 棟	一部破損 棟	床上浸水 棟	床下浸水 棟	公共建物 棟	その他 棟
			重傷 人	軽傷 人							
北海道							92		1		
青森県							4				2
岩手県				4			40				
宮城県			1	2	1	2	54		4		1
山形県							1				
福島県				1			8		7		2
茨城県			1	12	3	2	57	89	366		
栃木県			1	17	1	3	173		2		4
群馬県			1	1		1	18				
埼玉県			1	11			12	109	933		1
千葉県	1		2	18	6	3	96	1,212	2,470		
※ 東京都	31	15		2	30		1	2	25	3	15
神奈川県	1		2	11			58		9		
新潟県				3							
富山県			1								
長野県				1							
静岡県	1		5	3		1	8				
愛知県				3							
三重県			1								
鳥取県							1				
福岡県			1								
合 計	34	15	17	89	41	12	623	1,412	3,817	3	25

※ 東京都の死者 31 名中 30 名及び行方不明者 15 名は大島町で発生したもの

※ 東京都の住家被害については確認中

(1) 死者の状況

千葉県：成田市において土砂崩れにより行方不明となっていた 56 歳男性が発見され、死亡確認（10 月 19 日）

東京都：町田市において川に流され行方不明となっていた 67 歳女性が発見され、死亡確認（10 月 16 日）

：大島町において 30 名の死亡を確認

神奈川県：平塚市において高所から転落し、重傷を負った 61 歳男性が死亡（10 月 22 日）

静岡県：富士宮市において突風であおられ転倒し、重傷を負った 80 歳女性が死亡（10 月 17 日）

(2) 行方不明者の状況

東京都：大島町において 15 名が行方不明

3 避難状況

都道府県名	市区町村名	避難指示				避難警告			
		対象世帯数	対象人数	指示日時	解除日時	対象世帯数	対象人数	警告日時	解除日時
青森県	登ヶ沢町	1	1	10月16日 12時55分	10月22日 10時00分				
	小計	1	1			0	0		
岩手県	盛岡市					518	1,497	10月16日 10時50分	10月16日 15時45分
	野田村					251	689	10月16日 11時50分	10月16日 14時35分
	小計	0	0			769	2,186		
山形県	山形市					222	697	10月16日 10時35分	10月16日 12時00分
	小計	0	0			222	697		
埼玉県	川越市	1,574	3,711	10月16日 5時25分	10月16日 11時30分				
	小計	1,574	3,711			0	0		
千葉県	千葉市					4,412	10,184	10月16日 5時13分	10月16日 9時00分
	館山市					40	100	10月16日 5時20分	10月16日 8時30分
千葉県	木更津市					40	344	10月16日 5時10分	10月16日 14時45分
						3,451	8,455	10月16日 5時20分	10月16日 8時20分
	茂原市					4,495	9,486	10月16日 5時00分	10月16日 8時20分
						5,387	12,663	10月16日 5時50分	10月16日 14時40分
	佐倉市	1,455	2,842	10月16日 7時10分	10月16日 16時20分				
	東金市					540	1,320	10月16日 7時18分	10月16日 14時45分
								10月16日 4時40分	10月16日 6時30分
	市原市					2,588	6,139	10月16日 6時30分	10月16日 11時00分
						344	726	10月16日 6時10分	10月16日 9時45分
	君津市					3,360	8,840	10月16日 3時00分	10月16日 13時18分
						1,962	5,407	10月16日 1時50分	10月16日 3時00分
						1,962	5,407	10月16日 4時00分	10月16日 13時16分
						3,374	8,004	10月16日 7時30分	10月16日 13時14分
	富津市							10月16日 13時18分	10月16日 18時00分
						81	243	10月16日 6時10分	10月16日 7時30分
						171	441	10月16日 13時14分	10月16日 18時00分
	袖ヶ浦市					425	1,056	10月16日 4時50分	10月16日 9時25分
								10月16日 4時15分	10月16日 9時25分
	白井市	1,360	3,690	10月16日 7時30分	10月16日 11時30分				
	南房総市					3	8	10月16日 8時00分	10月16日 17時00分
					52	238			
匝瑺市					518	1,298	10月16日 7時00分	10月16日 12時00分	
香取市					4	11	10月16日 2時45分	10月16日 15時00分	
					90	100	10月16日 1時13分	10月16日 10時10分	
いすみ市					971	2,649	10月16日 7時55分	10月16日 10時15分	
					14	23	10月16日 12時05分	10月16日 17時25分	
栄町					1	1	10月15日 22時05分	10月16日 14時00分	
					2	3	10月16日 5時43分	10月16日 14時00分	
多古町					5	6	10月16日 6時00分	10月16日 14時00分	
					2	3	10月16日 7時00分	10月16日 17時00分	
横芝光町					7	25	10月16日 9時00分	10月16日 17時00分	
					7	25	10月16日 7時45分	10月16日 17時00分	
大多喜町					9	13	10月16日 11時00分	10月16日 17時00分	
鎌南町					9	13	10月16日 14時30分	10月17日 8時00分	
					223	518	10月16日 8時00分	10月16日 10時30分	
	小計	14,102	34,930			39	87	10月16日 1時40分	10月16日 14時45分
東京都	大島町					1,000	1,900		
						200	400	10月19日 17時05分	10月21日 8時00分
	神津島村						10月19日 17時15分	10月21日 8時00分	
	小計	0	0			確認中	322	10月19日 18時38分	10月21日 8時00分
神奈川県	横浜市					5	12	10月16日 0時20分	10月16日 7時20分
						1	2	10月16日 12時15分	
	横須賀市					1	6	10月16日 5時20分	10月17日 13時00分
	小計	0	0			4	11	10月16日 6時15分	10月17日 17時00分
長野県	栄村					11	31	10月16日 8時30分	10月21日 16時00分
	小計	0	0			22	60		
滋賀県	栗東市					173	601	10月15日 19時00分	10月16日 16時00分
	小計	0	0			173	601		
合計		15,677	38,642			35,011	84,605		

4 都道府県における災害対策本部の設置状況

三重県 10月15日 16時52分 三重県災害対策本部設置 → 16日 13時00分 廃止
愛知県 10月15日 17時22分 愛知県災害対策本部設置 → 16日 13時30分 廃止

5 消防機関の応援活動

(1) 現在の活動状況

消防全体で 269 名規模（ヘリ等を除く現地活動規模 196 名）の応援部隊が救助活動等に從事中（①+②の合計）

① 緊急消防援助隊

（現在の出動隊数）

合計 31 隊 135 名（指揮支援隊 1 隊 3 名、航空隊 9 隊 37 名、県指揮隊 1 隊 13 名、救助隊 12 隊 63 名、救急隊 2 隊 4 名、後方支援隊 4 隊 10 名、特殊装備隊 2 隊 5 名）

（内訳）

東京都	1 隊 3 名	指揮支援隊 1 隊 3 名
埼玉県	3 隊 16 名	航空隊 2 隊 10 名、救助隊 1 隊 6 名
千葉県	4 隊 15 名	航空隊 2 隊 8 名、救助隊 1 隊 5 名、後方支援隊 1 隊 2 名
神奈川県	18 隊 79 名	航空隊 3 隊 10 名、県指揮隊 1 隊 13 名、救助隊 8 隊 42 名、 救急隊 2 隊 4 名、後方支援隊 2 隊 5 名、特殊装備隊 2 隊 5 名
静岡県	5 隊 22 名	航空隊 2 隊 9 名、救助隊 2 隊 10 名、後方支援隊 1 隊 3 名

② 東京消防庁・東京都大島町消防応援協定による応援

（現在の出動規模）

合計 134 名（東京消防庁ハイパーレスキュー隊 23 名、航空隊 32 名、救助活動隊員 58 名、
現地本部要員 21 名）

(2) これまでの活動状況

消防全体の延べ隊員数 延べ 2,101 名・日規模

うち緊急消防援助隊 延べ 990 名・日規模

うち東京消防庁* 延べ 1,111 名・日規模

*東京消防庁・東京都大島町消防応援協定による応援

(3) 初動対応の状況

① 緊急消防援助隊

10月16日 11時55分 東京都知事から消防庁長官に対し緊急消防援助隊出動要請
" 消防組織法第44条第1項の規定に基づき、消防庁長官から緊急消防援助隊に対して出動の求め(5都県14隊58名を消防防災ヘリで輸送)

18時00分 東京都知事からの要請に基づき消防庁長官から緊急消防援助隊に対して出動の求め(神奈川県隊7隊40名を旅客船により輸送)

22時00分 東京都知事からの要請に基づき消防庁長官から緊急消防援助隊に対して出動の求め(神奈川県隊2隊9名と救助資機材積載車両2台を、自衛隊(C-1輸送機)により入間基地から大島空港に向けて輸送)

10月17日 12時30分 東京都知事からの要請に基づき消防庁長官から緊急消防援助隊に対して出動の求め(神奈川県隊2隊5名、電源照明車2台を川崎市ヘリ、横浜市ヘリ及び貨物船により大島へ輸送)

14時10分 東京都知事からの要請に基づき消防庁長官から緊急消防援助隊に対して出動の求め(神奈川県隊4隊8名、後方支援車両2台を川崎市ヘリ及び自衛隊(C-1輸送機)により大島空港へ輸送)

10月18日 5時55分以降 5都県の49隊220名(交替隊員)が到着し、順次交替

② 東京消防庁・東京都大島町消防応援協定による応援

10月16日 10時36分 東京消防庁・東京都大島町消防応援協定に基づき、東京都大島町から東京消防庁に対し応援要請。東京消防庁ヘリによりハイパーレスキュー隊14名、現地本部要員2名が出動
 13時03分 東京消防庁ヘリによりハイパーレスキュー隊12名が出動
 14時45分 東京消防庁ヘリにより隊員2名が出動
 16時27分 東京消防庁ヘリによりハイパーレスキュー隊11名、隊員2名が出動
 21時07分 自衛隊(C-1輸送機)により入間基地から大島空港に向けて、東京消防庁の救助資機材積載車両2台、隊員21名が出動
 22時00分 旅客船にて隊員42名が竹芝客船ターミナル出港
 10月17日 14時00分 東京消防庁ヘリにより隊員7名が出動
 10月18日 5時55分 東京消防庁46名(交替隊員)が到着し、順次交替

(4) 自衛隊との連携

以下の緊急消防援助隊の車両、隊員等を大島町へ輸送

	日時	所属	輸送内容	出発場所	輸送機等の種類
1	10月16日	東京消防庁	救助資機材積載車両2台、 隊員21名	入間基地	輸送機(C-1)
2	10月17日	横浜市消防局 川崎市消防局	救助資機材積載車両2台、 隊員9名	入間基地	輸送機(C-1)
3	10月17日	横浜市消防局 川崎市消防局	後方支援車両2台、 隊員4名	入間基地	輸送機(C-1)
4	10月19日	浜松市消防局	救助資機材積載車両1台、 隊員6名	浜松基地	輸送機(C-1)
5	10月19日	さいたま市消防局	救助資機材積載車両1台、 隊員2名	入間基地	輸送機(C-1)
6	10月19日	静岡市消防局 富士市消防本部	後方支援資機材積載車両1台、 救助資機材積載車両1台、 隊員7名	静浜基地	輸送機(C-1)
7	10月19日	東京消防庁	後方支援資機材積載車両2台	入間基地	輸送機 (C-130)
8	10月20日	横浜市消防局	後方支援車両1台、 隊員2名	入間基地	輸送機(C-1)
9	10月20日	さいたま市消防局	隊員6名	入間基地	輸送機(C-1)

6 消防庁の対応

10月15日 10時30分 各都道府県に対し警戒情報を発出し、適切な対応を呼びかけるとともに、速やかに被害状況を報告するよう要請
 11時00分 関係省庁災害警戒会議に応急対策室課長補佐が出席
 18時00分 応急対策室長を長とする災害対策室設置
 10月16日 10時00分 消防庁次長を長とする災害対策本部設置
 11時30分 関係省庁災害対策会議に地域情報把握専門官が出席
 15時01分 緊急消防援助隊とともに消防庁職員1名を現地派遣
 10月17日 13時00分 関係省庁災害対策会議に消防庁次長が出席
 15時25分 消防庁職員1名を交替職員として現地派遣(以下、順次、交替職員を派遣)
 10月18日 17時15分 関係省庁災害対策会議に災害対策官及び地域情報把握専門官が出席

10月19日 10時30分 政府調査団として東京都大島町に救急企画室長を派遣
19時30分 第1回政府現地災害対策室会議に消防庁現地派遣職員が出席(以下、
随時開催される同会議に出席)
10月21日 18時00分 関係省庁災害対策会議に応急対策室長が出席
10月22日 16時30分 関係省庁災害対策会議に応急対策室課長補佐が出席
10月23日 14時00分 台風第27号、第28号接近に伴い、各都道府県に対し警戒情報を発
出し、適切な対応を呼びかけるとともに、速やかに被害状況を報告
するよう要請

問い合わせ先

消防庁災害対策本部

五十嵐・矢竹・原・和田

TEL 03-5253-7512 FAX 03-5253-7537

台風第27号及び第28号と前線警戒情報

各都道府県消防防災主管部長 殿

平成25年10月23日
消防庁国民保護・防災部防災課長

強い台風第27号及び第28号が接近するとともに、台風の北上に伴う前線の活発化が見込まれることから、次の事項に注意し、警戒を強化すると共に、貴都道府県内の市町村及び関係機関に対しても、この旨を周知頂くよう併せてお願いします。

- 1 災害の発生が懸念される地域においては、スムーズな避難の実施のため、大雨、洪水等の警報や土砂災害警戒情報等の気象に関する各種情報に十分留意し、早期に避難準備情報を発令すること。
また、時機を失することなく的確に避難勧告及び避難指示を行うこと。
- 2 住民への情報の伝達、避難誘導にあたっては、あらゆる媒体や手段を活用するとともに、高齢者・障害者等の災害時要援護者に十分配慮すること。
特に、災害時要援護者の避難について、避難が夜間に及ぶおそれのある場合には、日没前に避難が完了できるよう避難準備情報を活用するなど、着実な情報伝達及び早い段階での避難の促進に努めること。
また、緊急速報メールは、住民に防災情報を提供するために非常に有効であり、まだ活用していない市町村においては、活用すること。
- 3 今後の大雨、洪水等の警報や土砂災害警戒情報等の気象に関する各種情報の収集・伝達に万全を期し、職員の参集体制などの警戒態勢を強化すること。
- 4 都道府県が市町村に対して情報伝達を行うに当たっては、手段の複数化、受信確認の実施などにより確実な伝達を行うこと。
- 5 被害状況の早期把握と関係機関への早期伝達に努めること。
被害が生じた場合又は救助事案の発生など特別な状況が生じた場合には、火災・災害等即報要領に基づき、直ちに消防庁に報告すること。
都道府県は、市町村から都道府県への報告が遅れている場合、市町村に対し積極的に情報収集を行うこと。

問い合わせ先

消防庁防災課

TEL 03-5253-7525 (直通)

FAX 03-5253-7535

消防庁応急対策室

TEL 03-5253-7527 (直通)

FAX 03-5253-7537

台風第26号による被害状況等について

海上保安庁の対応（10月23日16：30現在）

- 気象警報等に留意し、随時、即応態勢をとり、情報収集を実施。
- 千葉県館山市沖におけるパナマ船籍貨物船の座礁。
 - 10月16日 千葉県館山沖に錨泊していたパナマ船籍貨物船（総トン数10,021トン、乗組員16名（全員フィリピン人））が強風に流され付近海岸に座礁。乗組員1名が軽傷。同人の救助のため、海上自衛隊第21航空群に災害派遣要請を発出、海上自衛隊所属機により同人を救助。船体は安定し、油等の流出なし。
 - 10月21日 民間タグボートによる曳き降ろし作業により、同船離礁。
- 神奈川県二宮町の海岸における行方不明者（男児2名）搜索。
 - 10月16日 巡視船1隻、航空機2機、特殊救難隊3名により搜索実施。
 - 10月17日 巡視船2隻、航空機1機により海上搜索実施。
 - 10月17日 特殊救難隊4名、潜水士2名により潜水搜索実施。
(20：45 二宮消防職員が行方不明者1名を揚収。)
 - 10月18日 特殊救難隊4名により潜水搜索実施。
 - 10月18日～22日 巡視艇1隻により海上搜索実施。
 - 10月23日 巡視艇1隻により海上搜索実施。
 - 10月23日 航空機1機により海上搜索実施。
- 伊豆大島の被害状況調査及び行方不明者搜索。
 - 10月16日 大島町対策本部にリエゾン2名を派遣。
 - 10月16日～17日 巡視船3隻、航空機1機により被害状況調査及び海上搜索を実施。
 - 10月17日 潜水士4名により、元町港内の潜水搜索実施。
 - 10月17日 日本赤十字社医師等5名及び救援機材を航空機により伊豆大島に空輸。
 - 10月18日 巡視船3隻により海上搜索実施。
 - 10月18日 潜水士9名により、元町港弘法浜付近海域の潜水搜索実施。
 - 10月19日 巡視船4隻により海上搜索実施。
 - 10月19日 午後零時12分ころ、元町港南方沖にて漂流遺体1名を発見、揚収。元町港にて警察に引渡し。
(22日、本災害における行方不明者と判明。)
 - 10月19日 潜水士9名により、元町港付近海域の潜水搜索実施。
 - 10月20日 巡視船3隻、航空機1機により海上搜索実施。

- 10月20日 政府現地災害対策室（大島町役場に設置）に職員1名を派遣。
- 10月21日 巡視船3隻、航空機2機により海上搜索実施。
- 10月21日 潜水士9名により、元町港内の潜水搜索実施。
- 10月22日 巡視船3隻により海上搜索等実施。
- 10月22日 航空機1機により海上搜索実施。
- 10月22日 大島町対策本部にリエゾン追加要員1名を派遣。
- 10月23日 巡視船3隻により海上搜索実施中。

平成25年10月23日
防 衛 省

台風26号に伴う行方不明者の搜索活動に係る災害派遣について
(14時30現在)

※数値等は速報値であり、今後変わることがある。

また、下線部は、前回公表後からの変更箇所

1. 災害派遣の概要

- (1) 要請日時 平成25年10月16日(水) 10時20分
(2) 要請元 東京都知事
(3) 要請先 陸上自衛隊第1師団長(練馬)
(4) 要請の概要 行方不明者の搜索活動
(5) 発生場所 東京都大島町

2. 防衛省・自衛隊の対応

(1) 防衛大臣指示

○【16日(水) 10時40分】

離島災害であることを踏まえ、各自衛隊はもとより、関係省庁と協力して救助活動等に全力をあげること。

○【16日(水) 18時00分】

特に、増援部隊及び適切な資機材の早期投入。関係省庁との連携について留意すること。

○【19日(土) 21時45分】

1 行方不明者搜索、救援活動にあたっては、より統合的な運用に努め、引き続き全力であたる一方、天候の急変などに充分留意し、関係機関が発する災害情報の周知徹底に努め二次災害の防止に充分留意すること。

2 被災地方公共団体及び関係機関の輸送支援にあたっては、自衛隊が保有する優れた輸送力を最大限に活用し、陸海空各自衛隊はもとより関係機関と連携して、引き続き迅速かつ効果的な支援を実施すること。

3 事態の変化に備えた充分な方策を検討し、万全な態勢をとること。

○【20日(日) 21時49分】

平成25年(2013年)台風第26号に対する災害派遣の実施に関する自衛隊行動命令(東部方面総監を長とする伊豆大島災統合任務部隊を組織)

(2) 派遣部隊

陸自 第1普通科連隊、第1後方支援連隊(練馬)、第32普通科連隊(大宮)、第34普通科連隊(板妻)、東部方面航空隊、第1飛行隊(立川)、第12ヘリコプター隊(相馬原)、第1施設団(古河)、東部方面通信群、東部方面後方支援隊、第1施設大隊、東部方面総監部付隊(朝霞)、第1高射特科大隊、第1戦車大隊(駒門)、第12施設中隊(新町)、第44普通科連隊(福島)、第1ヘリコプター団(木更津)、第30普通科連隊(新発田)
東北方増強派遣部隊(第44普通科連隊、第11施設群、第6施設大隊、第6後方支援連隊)

海自 第21航空群(館山)、第1輸送隊(呉)

空自 第2輸送航空隊(入間)、入間ヘリコプター空輸隊、第3輸送航空隊(美保)、第1輸送航空隊(小牧)

(3) 派遣規模：人員約 930名(延べ約 3,820名)、車両約 179両(延べ約 719両)

航空機 6機(延べ 65機)、艦艇 1隻(延べ 17隻)

(4) 前回公表後の主な対応状況(23日(水) 00時00分以降)

【22日(火)】

23時51分 東北方増強派遣部隊(第38派:車両×1)を第2輸送航空隊のC-1(1機)にて入間基地を離陸、00時19分大島空港到着。

【23日(水)】

00時01分 東北方増強派遣部隊(第39派:人員約10名、車両×1)を第3輸送航空隊のC-1(1機)にて入間基地を離陸、00時28分大島空港到着。

00時32分 東北方増強派遣部隊(第40派:車両×2)を第1輸送航空隊のC-130(1機)にて入間基地を離陸、01時07分大島空港到着。

01時05分 東北方増強派遣部隊(第41派:車両×2)を第1輸送航空隊のC-130(1機)にて入間基地を離陸、01時48分大島空港到着。

01時56分 東北方増強派遣部隊(第42派:人員約10名、車両×2)を第1輸送航空隊のC-130(1機)にて入間基地を離陸、02時25分大島空港到着。

03時17分 東北方増強派遣部隊(第43派:車両×2)を第1輸送航空隊のC-130(1機)にて入間基地を離陸、03時49分大島空港到着。

03時34分 東北方増強派遣部隊(第44派:人員約10名、車両×2)を第1輸送航空隊のC-130(1機)にて入間基地を離陸、04時22分大島空港到着。

04時20分 東北方増強派遣部隊(第45派:車両×2)を第1輸送航空隊のC-130(1機)にて入間基地を離陸、04時51分大島空港到着。

04時54分 東北方増強派遣部隊(第46派:人員約10名、車両×2)を第1輸送航空隊のC-130(1機)にて入間基地を離陸、05時22分大島空港到着。

06時25分 東北方増強派遣部隊(第47派:車両×2)を第2輸送航空隊のC-1(1機)にて入間基地を離陸、06時53分大島空港到着。

06時32分 東北方増強派遣部隊(第48派:車両×1)を第3輸送航空隊のC-1(1機)にて入間基地を離陸、07時01分大島空港到着。

07時57分 東北方増強派遣部隊(第49派:車両×1)を第2輸送航空隊のC-1(1機)にて入間基地を離陸、08時21分大島空港到着。

08時46分 第1輸送隊の輸送艦(おおすみ)に東北方増強派遣部隊(第50派:人員約80名、車両約40両)の積載を完了し、大島沖に向け出港。11時48分到着し、揚陸を開始。

09時39分 東北方増強派遣部隊(第51派:車両×1)を第2輸送航空隊のC-1(1機)にて入間基地を離陸、10時08分大島空港到着。

10時58分 東北方増強派遣部隊(第52派:人員約10名、車両×1)を第2輸送航空隊のC-1(1機)にて入間基地を離陸、11時26分大島空港到着。

12時35分 東北方増強派遣部隊(第53派:車両×1)を第2輸送航空隊のC-1(1機)にて入間基地を離陸、12時58分大島空港到着。

12時42分 捜索活動中の部隊により、丸塚橋付近において、行方不明者を発見。

12時53分 捜索活動中の部隊により、椿園付近において、行方不明者を発見。

※ 災害派遣要請後からの防衛省・自衛隊の対応は別紙のとおりです。

防衛省・自衛隊の対応（全体版）

1. 災害派遣までの経緯

10月16日（水）台風26号の影響により東京都大島町において、土砂災害による多数の行方不明者が発生し、同日10時20分、東京都知事より陸上自衛隊第1師団長に対して、行方不明者の捜索活動に係る災害派遣要請があり、同時刻受理した。

2. 主な対応状況

【16日（水）】

- 10時20分 東京都知事から第1師団長に対し、**災害派遣要請。**
（じ後、隷下航空部隊は天候回復の状況を注視し待機。）
- 11時28分 東部方面航空隊のUH-1（2機）が情報収集のため立川駐屯地を離陸。
- 11時34分 東部方面航空隊のUH-1（1機）が情報収集のため立川駐屯地を離陸。
（上記3機は、13時11分館山基地に着陸、給油後、再び偵察を実施し立川に着陸。）
- 11時57分 第1普通科連隊のFAST-Force（人員約10名）がUH-60JA（1機）にて練馬駐屯地を離陸、12時40分現地到着以降、行方不明者捜索活動を開始。（夜間については、投光器を用いて引き続き捜索活動を継続、以下同様）
- 12時28分 第1普通科連隊の捜索部隊（人員約40名）がUH-1（4機）にて練馬駐屯地を離陸、13時04分現地到着以降、行方不明者捜索活動を開始。
- 12時48分 第1普通科連隊の一次増援部隊（人員約30名、車両1両）がCH-47JA（2機）にて朝霞駐屯地を離陸、13時18分到着以降、行方不明者捜索活動を開始。
- 13時52分 第21航空群のUH-60J（1機）が患者空輸のため館山基地を離陸、15時04分現地到着後、3名の患者を収容。
- 15時07分 第21航空群のUH-60J（1機）が患者空輸のため館山基地を離陸、15時21分現地到着後、2名の患者を収容。
- 15時12分 第3輸送航空隊のC-1（1機）が大島町長（他2名）の輸送のため、美保基地を離陸、隠岐の島を経由し、16時53分大島空港到着。
- 17時04分 第2輸送航空隊のC-1（1機）が警視庁の機動部隊（人員22名）及び国交省のTEC-FORCE（人員2名）の人員空輸のため、入間基地を離陸、17時27分大島空港到着。
- 18時00分 防衛大臣、防衛副大臣、防衛大臣政務官より、今後の自衛隊の対応要領について指示。（特に、増援部隊及び適切な資機材の早期投入。関係省庁との連携について留意すること。）
- 19時30分 第2輸送航空隊のC-1（1機）が警視庁の増援部隊（人員47名）の人員空輸のため、入間基地を離陸、19時52分大島空港到着。
- 21時19分 第2輸送航空隊のC-1（1機）が国土交通省のTEC-FORCE（人員5名）及び消防応援部隊（第1派：人員19名）の人員空輸のため、入間基地を離陸、21時47分大島空港到着。
- 21時30分 第1輸送隊の輸送艦（おおすみ）が広島湾から横須賀に向けて出発。（18日の午前中に到着予定、じ後の災害派遣活動を想定して進出するもの。）
- 22時34分 第2輸送航空隊のC-1（1機）が消防応援部隊（第2派：人員1名、車両1両）の人員等空輸のため、入間基地を離陸、23時02分大島空港到着。
- 22時51分 第2輸送航空隊のC-1（1機）が消防応援部隊（第3派：人員1名、車両1両）の人員等空輸のため、入間基地を離陸、23時24分大島空

港到着。

- 23時53分 第34普通科連隊の二次増援部隊（第1派：人員約10名、車両1両）が第2輸送航空隊のC-1（1機）にて静浜基地を離陸、17日00時17分到着以降、行方不明者捜索活動を開始。

【17日(木)】

- 00時23分 第34普通科連隊の二次増援部隊（第2派：人員約30名）が第2輸送航空隊のC-1（1機）にて静浜基地を離陸、00時38分到着以降、行方不明者捜索活動を開始。
- 00時56分 第34普通科連隊の二次増援部隊（第3派：人員約30名）が第2輸送航空隊のC-1（1機）にて静浜基地を離陸、01時14分到着以降、行方不明者捜索活動を開始。
- 03時26分 第34普通科連隊の三次増援部隊（第1派：人員約40名）が第2輸送航空隊のC-1（1機）にて入間基地を離陸、03時49分到着以降、行方不明者捜索活動を開始
- 03時42分 第34普通科連隊の三次増援部隊（第2派：人員約40名）が第2輸送航空隊のC-1（1機）にて入間基地を離陸、04時15分到着以降、行方不明者捜索活動を開始
- 04時16分 第1普通科連隊の四次増援部隊（人員約40名）が第2輸送航空隊のC-1（1機）にて入間基地を離陸、04時42分到着以降、行方不明者捜索活動を開始
- 04時44分 第2輸送航空隊のC-1（1機）が緊急消防援助隊（横浜）（第1派：人員7名）の人員等空輸のため、入間基地を離陸、05時09分大島空港到着。
- 05時21分 第2輸送航空隊のC-1（1機）が緊急消防援助隊（横浜）（第2派：人員2名、車両2両）の人員等空輸のため、入間基地を離陸、05時49分大島空港到着。
- 07時48分 東部方面航空隊のUH-1（2機）が情報収集のため立川駐屯地を離陸、10時00分立川駐屯地着陸。
- 10時31分 第2輸送航空隊のC-1（1機）が警視庁の特科車両隊等（第1派：人員33名）の人員空輸のため、入間基地を離陸、11時01分大島空港到着。
- 12時19分 第2輸送航空隊のC-1（1機）が警視庁の特科車両隊等（第2派：人員33名）の人員空輸のため、入間基地を離陸、12時45分大島空港到着。
- 13時10分 第2輸送航空隊のC-1（1機）が警視庁の特科車両隊等（第3派：人員33名）の人員空輸のため、入間基地を離陸、13時29分大島空港到着。
- 14時10分 第2輸送航空隊のC-1（1機）が緊急消防援助隊（川崎）（第1派：人員2名、車両1両）の人員空輸のため、入間基地を離陸、14時42分大島空港到着。
- 14時43分 第2輸送航空隊のC-1（1機）が緊急消防援助隊（川崎）（第2派：人員2名、車両1両）の人員空輸のため、入間基地を離陸、15時10分大島空港到着。

※ 民間貨物船にて、自衛隊の車両23両を大島へ輸送。

【18日(金)】

- 07時00分 第1輸送隊の輸送艦（おおすみ）が横須賀基地に入港、08時00分頃から、第1施設団等の部隊（人員約130名、車両約50両）の積載作業を開始。
- 07時57分 東部方面航空隊のUH-1（2機）が情報収集のため立川駐屯地を離陸。
- 09時54分 第2輸送航空隊のC-1（1機）が警視庁車両×1の空輸のため、入間

- 基地を離陸、10時27分大島空港到着。(第1派)
- 11時18分 第2輸送航空隊のC-1(1機)が警視庁車両×1の空輸のため、入間基地を離陸、11時45分大島空港到着。(第2派)
- 12時33分 輸送艦(おおすみ)に車両等の積載を完了、横須賀基地を出港。
- 15時38分 輸送艦(おおすみ)が伊豆大島の弘法ヶ浜沖に到着、15時39分より車両等の搬出を逐次、LCAC(エアクッション艇)×2にて、弘法ヶ浜への揚陸を開始。(20時45分時点で、約1/3の車両等を揚陸完了)
- 15時48分 東部方面隊の輸送車両×2を第1輸送航空隊のC-130(1機)にて入間基地を離陸、16時27分大島空港到着。

【19日(土)】

- 02時45分 第3輸送航空隊のC-1(1機)が緊急消防援助隊(浜松)(人員6名、車両1両)の人員等空輸のため、浜松基地を離陸、03時19分大島空港到着。
- 03時23分 第2輸送航空隊のC-1(1機)が緊急消防援助隊(さいたま)(人員2名、車両1両)の人員等空輸のため、入間基地を離陸、03時43分大島空港到着。
- 04時27分 東部方面隊の輸送車両×1を第1輸送航空隊のC-130(1機)にて入間基地を離陸、05時02分大島空港到着。
- 04時58分 第2輸送航空隊のC-1(1機)が緊急消防援助隊(静岡)(人員2名、車両1両)の人員等空輸のため、静浜基地を離陸、05時38分大島空港到着。
- 05時11分 第2輸送航空隊のC-1(1機)が緊急消防援助隊(富士市)(人員5名、車両1両)の人員等空輸のため、静浜基地を離陸、05時48分大島空港到着。
- 06時11分 第1輸送航空隊のC-130(1機)が東京消防庁車両×2の空輸のため、入間基地を離陸、06時44分大島空港到着。
- 16時30分 降雨に伴う二次災害の危険性から、行方不明者捜索活動を一次中断。第1輸送隊の輸送艦(くにさき)がLCAC増強のため、呉基地から横須賀方面に向け出港。
- 17時23分 輸送艦(おおすみ)から弘法ヶ浜への車両等の揚陸を完了、18時14分横須賀基地に向け大島沖を出発。
- 21時25分 輸送艦(おおすみ)が横須賀基地に入港。

【20日(日)】

- 02時00分 第2輸送航空隊のC-1(1機)が緊急消防援助隊(横浜)(人員2名、車両1両)の人員等空輸のため、入間基地を離陸、02時27分大島空港到着。
- 07時53分 第1輸送隊の輸送艦(おおすみ)へ第1師団等(人員約40名、車両約20両)及び警視庁特殊救助隊等(人員7名、車両5両)の積載作業を開始、09時54分大島沖に向け出港。
- 11時02分 土砂災害の恐れがある長沢地区の火葬場から、安置されているご遺体(16体)の搬送を12時23分完了。
- 11時50分 第2輸送航空隊のC-1(1機)が大島医療センターの入院患者(14名)の島外避難を行うため、搬送先の都立広尾病院の医師等3名とともに入間基地を離陸、大島空港において、第1便7名を収容、13時28分木更津駐屯地到着。
- 12時30分 輸送艦(おおすみ)が大島の弘法ヶ浜沖に到着、車両等の搬出を逐次、LCAC(エアクッション艇)にて、弘法ヶ浜への揚陸を開始。
- 14時43分 第2輸送航空隊のC-1(1機)が大島医療センターの入院患者7名を第2便として収容するため木更津駐屯地を離陸、16時14分木更津駐屯地到着。

- 16時01分 第1輸送航空隊のC-130(1機)が東京都の準備した土嚢袋、内閣府(人員1名)の衛星通信機材、緊急消防援助隊(さいたま)(人員6名)の人員等空輸のため、入間基地を離陸、16時38分大島空港到着。
- 17時22分 第1輸送航空隊のC-130(1機)が東京都の準備した土嚢袋の空輸のため、入間基地を離陸、17時58分大島空港到着。

【21日(月)】

- 04時26分 輸送艦(おおすみ)から弘法ヶ浜への車両等の揚陸を完了。
- 05時30分 輸送艦(くにさき)が大島沖に到着、輸送艦(おおすみ)と合流し、06時30分(おおすみ)と(くにさき)のLCAC×1を搭載替え完了、(おおすみ)は横須賀基地へ、(くにさき)は呉基地に向けそれぞれ出発。
- 13時00分 第1普通科連隊の第五次増援部隊(第1派:人員約10名、車両×1)を第2輸送航空隊のC-1(1機)にて入間基地を離陸、13時31分大島空港到着。
- 14時00分 東北方増強派遣部隊(人員約500名、車両約145両)が前進を開始、20時以降、逐次、入間基地、横須賀基地及び武山駐屯地にそれぞれ到着予定。
- 15時00分、大島町立つばき小学校付近において、自衛隊の搜索部隊により、行方不明者を発見。
- 15時32分 第1普通科連隊の第五次増援部隊(第2派:人員約20名、車両×1)を第3輸送航空隊のC-1(1機)にて入間基地を離陸、16時00分大島空港到着。
- 16時04分 第1輸送航空隊の車両×1を第1輸送航空隊のC-130(1機)にて入間基地を離陸、16時38分大島空港到着。
- 21時57分 東北方増強派遣部隊(第1派:人員約10名、車両×2)を第2輸送航空隊のC-1(1機)にて入間基地を離陸、22時26分大島空港到着。
- 22時20分 第1普通科連隊及び第34普通科連隊の搜索部隊により、大島町立つばき小学校付近において、行方不明者を発見。
- 22時33分 東北方増強派遣部隊(第2派:人員約10名、車両×2)を第3輸送航空隊のC-1(1機)にて入間基地を離陸、23時00分大島空港到着。
- 22時57分 東北方増強派遣部隊(第3派:人員約20名、車両×2)を第1輸送航空隊のC-130(1機)にて入間基地を離陸、23時28分大島空港到着。
- 23時14分 東北方増強派遣部隊(第4派:人員約10名、車両×1)を第1輸送航空隊のC-130(1機)にて入間基地を離陸、23時48分大島空港到着。
- 23時52分 東北方増強派遣部隊(第5派:人員約70名)を第1輸送航空隊のC-130(1機)にて入間基地を離陸、00時25分大島空港到着。

【22日(火)】

- 00時32分 東北方増強派遣部隊(第6派:人員約70名)を第1輸送航空隊のC-130(1機)にて入間基地を離陸、01時04分大島空港到着。
- 02時58分 東北方増強派遣部隊(第7派:車両×2)を第3輸送航空隊のC-1(1機)にて入間基地を離陸、03時25分大島空港到着。
- 03時30分 東北方増強派遣部隊(第8派:人員約10名、車両×2)を第2輸送航空隊のC-1(1機)にて入間基地を離陸、03時58分大島空港到着。
- 03時38分 東北方増強派遣部隊(第9派:車両×2)を第1輸送航空隊のC-130(1機)にて入間基地を離陸、04時16分大島空港到着。
- 03時49分 東北方増強派遣部隊(第10派:人員約10名、車両×2)を第1輸送航空隊のC-130(1機)にて入間基地を離陸、04時36分大島空港到着。
- 04時37分 東北方増強派遣部隊(第11派:車両×1)を第1輸送航空隊のC-1

- 04時44分 30(1機)にて入間基地を離陸、05時09分大島空港到着。
東北方増強派遣部隊(第12派:人員約10名、車両×1)を第1輸送航空隊のC-130(1機)にて入間基地を離陸、05時19分大島空港到着。
- 05時29分 東北方増強派遣部隊(第13派:車両×1)を第2輸送航空隊のC-1(1機)にて入間基地を離陸、05時56分大島空港到着。
- 05時56分 東北方増強派遣部隊(第14派:車両×1)を第3輸送航空隊のC-1(1機)にて入間基地を離陸、06時23分大島空港到着。
- 06時39分 東北方増強派遣部隊(第15派:車両×1)を第1輸送航空隊のC-130(1機)にて入間基地を離陸、07時14分大島空港到着。
- 06時54分 東北方増強派遣部隊(第16派:車両×1)を第1輸送航空隊のC-130(1機)にて入間基地を離陸、07時49分大島空港到着。
- 07時29分 東北方増強派遣部隊(第17派:車両×1)を第1輸送航空隊のC-130(1機)にて入間基地を離陸、08時04分大島空港到着。
- 07時38分 東北方増強派遣部隊(第18派:車両×1)を第1輸送航空隊のC-130(1機)にて入間基地を離陸、08時14分大島空港到着。
- 08時00分 東北方増強派遣部隊(第19派:人員約10名、車両×1)を第2輸送航空隊のC-1(1機)にて入間基地を離陸、08時32分大島空港到着。
- 08時38分 第1輸送隊の輸送艦(おおすみ)に東北方増強派遣部隊(第20派:人員約70名、車両約30両)の積載を完了、09時10分大島沖に向け出港し、11時38分到着。20時50分、車両等の揚陸完了。
- 11時39分 東北方増強派遣部隊(第21派:車両×1)を第3輸送航空隊のC-1(1機)にて入間基地を離陸、12時03分大島空港到着。
- 12時14分 東北方増強派遣部隊(第22派:車両×1)を第3輸送航空隊のC-1(1機)にて入間基地を離陸、12時46分大島空港到着。
- 12時20分 第30普通科連隊(第1派:人員約10名)を第12ヘリコプター隊のUH-60JA(1機)にて北宇都宮駐屯地を離陸、13時12分大島空港到着。
- 12時27分 東北方増強派遣部隊(第23派:人員約10名、車両×1)を第2輸送航空隊のC-1(1機)にて入間基地を離陸、12時55分大島空港到着。
- 12時56分 第30普通科連隊(第2派:人員約10名、車両1両)を第12ヘリコプター隊のCH-47JA(1機)にて北宇都宮駐屯地を離陸、13時50分大島空港到着。
- 12時59分 東北方増強派遣部隊(第24派:車両×2)を第2輸送航空隊のC-1(1機)にて入間基地を離陸、13時29分大島空港到着。
- 13時44分 東北方増強派遣部隊(第25派:車両×1)を第2輸送航空隊のC-1(1機)にて入間基地を離陸、14時09分大島空港到着。
- 14時08分 東北方増強派遣部隊(第26派:人員約10名、車両×2)を第1輸送航空隊のC-130(1機)にて入間基地を離陸、14時48分大島空港到着。
- 15時37分 第30普通科連隊(第3派:人員約10名、車両2両)を第12ヘリコプター隊のCH-47JA(2機)にて立川駐屯地を離陸、16時06分大島空港到着。
- 15時48分 第30普通科連隊(第4派:人員約20名、車両2両)を第1ヘリコプター団のCH-47JA(2機)にて立川駐屯地を離陸、16時21分大島空港到着。
- 16時01分 第30普通科連隊(第5派:車両2両)を第1ヘリコプター団のCH-47JA(2機)にて立川駐屯地を離陸、16時33分大島空港到着。
- 16時16分 東北方増強派遣部隊(第27派:人員2名、車両×1)を第1輸送航空隊のC-130(1機)にて入間基地を離陸、16時48分大島空港到着。

- 着。
- 17時20分 第30普通科連隊(第6派:人員約10名、車両3両)を第12ヘリコプター隊のCH-47JA(3機)にて立川駐屯地を離陸、17時51分大島空港到着。
- 18時00分 東北方増強派遣部隊(第28派:人員2名、車両×1)を第1輸送航空隊のC-130(1機)にて入間基地を離陸、18時27分大島空港到着。
- 18時33分 東北方増強派遣部隊(第29派:人員1名、車両×1)を第1輸送航空隊のC-130(1機)にて入間基地を離陸、19時03分大島空港到着。
- 第30普通科連隊(第7派:人員約60名、車両×2)を第1ヘリコプター団のCH-47JA(3機)にて立川駐屯地を離陸、19時09分大島空港到着。
- 18時52分 東北方増強派遣部隊(第30派:車両×1)を入間ヘリコプター空輸隊のCH-47(1機)にて入間基地を離陸、19時29分大島空港到着。
- 19時20分 東北方増強派遣部隊(第31派:糧食3トン)を入間ヘリコプター空輸隊のCH-47(1機)にて入間基地を離陸、19時55分大島空港到着。
- 19時26分 東北方増強派遣部隊(第32派:人員4名、車両×2)を第2輸送航空隊のC-1(1機)にて入間基地を離陸、19時52分大島空港到着。
- 19時37分 東北方増強派遣部隊(第33派:人員2名、車両×2)を第3輸送航空隊のC-1(1機)にて入間基地を離陸、20時06分大島空港到着。
- 20時43分 東北方増強派遣部隊(第34派:人員約10名、車両×1)を第1輸送航空隊のC-130(1機)にて入間基地を離陸、21時14分大島空港到着。
- 21時22分 東北方増強派遣部隊(第35派:車両×2)を第1輸送航空隊のC-130(1機)にて入間基地を離陸、21時50分大島空港到着。
- 22時12分 東北方増強派遣部隊(第36派:人員約10名、車両×1)を第1輸送航空隊のC-130(1機)にて入間基地を離陸、22時41分大島空港到着。
- 23時17分 東北方増強派遣部隊(第37派:車両×2)を第1輸送航空隊のC-130(1機)にて入間基地を離陸、23時47分大島空港到着。
- 23時51分 東北方増強派遣部隊(第38派:車両×1)を第2輸送航空隊のC-1(1機)にて入間基地を離陸、00時19分大島空港到着。

【23日(水)】

- 00時01分 東北方増強派遣部隊(第39派:人員約10名、車両×1)を第3輸送航空隊のC-1(1機)にて入間基地を離陸、00時28分大島空港到着。
- 00時32分 東北方増強派遣部隊(第40派:車両×2)を第1輸送航空隊のC-130(1機)にて入間基地を離陸、01時07分大島空港到着。
- 01時05分 東北方増強派遣部隊(第41派:車両×2)を第1輸送航空隊のC-130(1機)にて入間基地を離陸、01時48分大島空港到着。
- 01時56分 東北方増強派遣部隊(第42派:人員約10名、車両×2)を第1輸送航空隊のC-130(1機)にて入間基地を離陸、02時25分大島空港到着。
- 03時17分 東北方増強派遣部隊(第43派:車両×2)を第1輸送航空隊のC-130(1機)にて入間基地を離陸、03時49分大島空港到着。
- 03時34分 東北方増強派遣部隊(第44派:人員約10名、車両×2)を第1輸送航空隊のC-130(1機)にて入間基地を離陸、04時22分大島空港到着。
- 04時20分 東北方増強派遣部隊(第45派:車両×2)を第1輸送航空隊のC-130(1機)にて入間基地を離陸、04時51分大島空港到着。

- 04時54分 東北方増強派遣部隊(第46派:人員約10名、車両×2)を第1輸送航空隊のC-130(1機)にて入間基地を離陸、05時22分大島空港到着。
- 06時25分 東北方増強派遣部隊(第47派:車両×2)を第2輸送航空隊のC-1(1機)にて入間基地を離陸、06時53分大島空港到着。
- 06時32分 東北方増強派遣部隊(第48派:車両×1)を第3輸送航空隊のC-1(1機)にて入間基地を離陸、07時01分大島空港到着。
- 07時57分 東北方増強派遣部隊(第49派:車両×1)を第2輸送航空隊のC-1(1機)にて入間基地を離陸、08時21分大島空港到着。
- 08時46分 第1輸送隊の輸送艦(おおすみ)に東北方増強派遣部隊(第50派:人員約80名、車両約40両)の積載を完了し、大島沖に向け出港。
- 09時39分 東北方増強派遣部隊(第51派:車両×1)を第2輸送航空隊のC-1(1機)にて入間基地を離陸、10時08分大島空港到着。
- 10時58分 東北方増強派遣部隊(第52派:人員約10名、車両×1)を第2輸送航空隊のC-1(1機)にて入間基地を離陸、11時26分大島空港到着。
- 12時35分 東北方増強派遣部隊(第53派:車両×1)を第2輸送航空隊のC-1(1機)にて入間基地を離陸、12時58分大島空港到着。
- 12時42分 捜索活動中の部隊により、丸塚橋付近において、行方不明者を発見。
- 12時53分 捜索活動中の部隊により、椿園付近において、行方不明者を発見。

(以上)

台風第26号による被害情報（第10報）

※これは速報値であり、数値等は今後とも変わることがある。
※下線部は、前回からの変更箇所。

1. 文部科学省関係の被害情報（10月23日15時00分時点）

(1) 人的被害

・目下確認中だが、現在のところ、学校管理下における被害の情報なし。

(2) 物的被害

都道府県名	国立学校施設 (校)	公立学校施設 (校)	私立学校施設 (校)	社会教育・体育、 文化施設等 (施設)	文化財等 (件)	研究施設等 (施設)	計
北海道		13		2			15
青森県				1			1
岩手県		39		4	4		47
宮城県		2		1			3
秋田県				1			1
福島県		11		4			15
茨城県		8		13		1	22
栃木県		45		13			58
群馬県		2			4		6
埼玉県				4			4
千葉県	2	73		105	5		185
東京都	3	53		6			62
神奈川県				4			4
新潟県		1		1			2
富山県				1			1
石川県	1						1
福井県				2	1		3
山梨県				1			1
長野県	1	6					7
静岡県	1			2			3
三重県		1		3			4
滋賀県				1			1
京都府	1						1
兵庫県				2			2
奈良県					1		1
鳥取県		2					2
岡山県				5			5
長崎県				2			2
計	9	256		178	15	1	459
1都1道 1府25県	大 7 高専 1 共同利用 1	幼 2 小 128 中 65 高 55 特 4 その他 2		社会教育 117 青年・少年の家 9 社会体育 43 文化施設 9	国宝 1 重文 1 史跡 5 名勝 1 天然 4 伝建群 1 登録 1 登録記念物 1	独法 1*	

・主な被害状況：倒木、建具・ガラス損傷、屋根破損、法面崩壊、困障損傷 等

※ 独立行政法人日本原子力研究開発機構 原子力科学研究所において、汚染除去場の屋根材が一部損傷。ただし、本施設は、平成18年11月から汚染除去作業を実施しておらず、放射性廃棄物及び放射性物質は保管されていない。念のため汚染検査を実施し、汚染が無いことを確認。

2. 短縮休校等の状況 (10月23日の状況 15時00分時点)

・都道府県教育委員会から報告があり把握できた短縮休校等の状況は以下のとおり。

臨時休校	1都	4校	(東京(大島町)4(小1、中1、高2))
短縮授業	1都	3校	(東京(大島町)3(小2、中1))

3. 文部科学省の対応

- ・北海道から中国・四国地方の各都県教育委員会に対し、通学時を含めた児童生徒等の安全確保及び二次災害の防止を要請(10月15日11時7分)。
- ・関係省庁災害警戒会議に施設企画課担当官が出席(10月15日11時30分)。
- ・文部科学省災害情報連絡室(室長:施設企画課長)を設置(10月16日9時30分)。
- ・関係省庁災害対策会議に防災推進室長が出席(10月16日11時30分)。
- ・関係省庁災害対策会議に防災推進室長が出席(10月17日13時00分)。
- ・関係都道府県教育委員会に対し、台風第27号による二次被害を防止するため、前もって応急復旧や立入禁止等の措置を行い、児童生徒等の安全を確保するよう要請(10月18日15時16分)。
- ・関係省庁災害対策会議に防災推進室長が出席(10月18日17時15分)。
- ・台風第26号による被害を踏まえ、都道府県教育委員会等に対し、風水害への適切な対応(自ら判断し行動するよう指導等)について再周知を実施(10月21日)。
- ・関係省庁災害対策会議に防災推進室長が出席(10月21日18時00分)。
- ・関係省庁災害対策会議に防災推進室長が出席(10月22日16時30分)。

4. 今後の対応

引き続き教育委員会等と連携を密にしつつ、被害状況等の収集に努める。

※(独)国立青少年教育振興機構 国立オリンピック記念青少年総合センターにおいて、大島町(東京都)の島外避難者約50名を受入予定。

<担当> 文教施設企画部施設企画課防災推進室
室長 森 政之(内線2988)
専門官 松下 洋介(内線3674)
電話:(代表)03-5253-4111 (直通)03-6734-2290

平成25年台風26号による大雨等に係る
被害状況及び対応について (第9報)

1 医療救護班 (10/23 15:00 現在)

○都内3病院から伊豆大島に東京DMATを延べ3チーム派遣 (東京都庁より要請)

2 福祉施設、医療施設等被害状況 (10/23 15:00 現在)

(1) 福祉施設

- ・北海道で5ヶ所被災 (雨漏り、屋根破損等)
 - ・東京都で9ヶ所被災 (雨漏り、屋根破損、浸水等)
 - ・神奈川県で6ヶ所被災 (雨漏り、屋根破損等)
 - ・千葉県で133ヶ所被災 (雨漏り、屋根破損、浸水等)
 - ・栃木県で12ヶ所被災 (雨漏り、屋根破損等)
 - ・茨城県で26ヶ所被災 (雨漏り、屋根破損等)
 - ・愛知県で28ヶ所被災 (雨漏り、屋根破損等)
- いずれも人的被害なし。

(2) 医療施設

- ・北海道で2ヶ所被災 (停電)
 - ・群馬県で1ヶ所被災 (床上浸水)
 - ・栃木県で16ヶ所被災 (雨漏り、窓ガラス破損等)
 - ・千葉県で26ヶ所被災 (床上浸水、雨漏り、窓ガラス破損等)
- いずれも人的被害なし。

3 水道の被害状況 (10/23 15:00 現在)

(1) 被害状況

県、市町村名	最大 断水戸数	現在の 断水戸数	断水期間	被害状況
【静岡県】 伊東市	110戸	(復旧済)	H25.10.16	
【東京都】 大島町	約3,000戸	20戸 ※土砂災害等 で居住不能な 区域を除く	H25.10.16~	導水管・送水管・ 配水管破損
八丈町	約1,600戸	(復旧済)	H25.10.16	

【千葉県】				
三芳水道企業団	50 戸	(復旧済)	H25. 10. 16	
千葉県水道局	13 戸	(復旧済)	H25. 10. 16	
成田市	1 戸	(復旧済)	H25. 10. 16 ~H25. 10. 18	給水管破損
富津市	1 戸	(復旧済)	H25. 10. 16	
鋸南町	480 戸	(復旧済)	H25. 10. 17	
【茨城県】				
鉾田市	2 戸	(復旧済)	H25. 10. 16	
行方市	8 戸	(復旧済)	H25. 10. 16	
笠間市	約 200 戸	(復旧済)	H25. 10. 16	
【岩手県】				
北上市	2, 209 戸	(復旧済)	H25. 10. 16	
盛岡市	13 戸	(復旧済)	H25. 10. 16	
陸前高田市	73 戸	(復旧済)	H25. 10. 16 ~H25. 10. 17	
宮古市	9 戸	(復旧済)	H25. 10. 16 ~H25. 10. 17	
【群馬県】				
板倉町	1, 300 戸	(復旧済)	H25. 10. 16	

(2) 応急給水状況 (10/23 15:00 現在)

【東京都】

(大島町) 給水車による応急給水

東京都水道局の支援体制

応急給水車 (2 台)、特別緊急車 (1 台)、職員 8 名体制

給水袋 (6, 000 枚)、350 ペットボトル水 (10, 000 本) を支援

※ 土砂崩れにより甚大な被害を受けた元町神達地区は断水が長期化する見込み。

土砂被害が著しく住民が避難している区域以外については、配水システムの切り替えを

実施。

4 雇用保険の特例 (10/23 15:00 現在)

○特例的な失業給付の支給

- ・災害救助法の適用を受け、災害の影響を受けて事業所が休業する場合に一時的な離職を余儀なくされた方に対して雇用保険失業等給付（基本手当）を支給する特別措置を実施。（10月16日）

5 その他 (10/23 15:00 現在)

- 中央労働金庫 茂原支店において、床上浸水のため臨時休業。（10/21 営業再開）

台風第26号による大雨等に係る被害状況について（第9報）

※ これは速報であり、数値等は今後変わることもあります。

1. 本省及び地方支分部局の体制について

国土交通本省	10月15日 14:00	警戒体制			
	10月16日 10:50	非常体制			
関東地方整備局	10月15日 16:30	警戒体制	関東運輸局	10月15日 17:00	警戒体制
	10月16日 15:00	非常体制		10月18日 9:00	注意体制
	10月16日 17:30	警戒体制			
	10月17日 23:25	注意体制			
※10月16日10:50から非常体制(応援)発令中。					
北陸地方整備局	10月15日 16:00	注意体制			
	10月16日 8:20	警戒体制			
	10月17日 9:00	注意体制			
国土地理院	10月15日 14:15	注意体制	気象庁	10月15日 15:00	警戒体制
	10月16日 11:05	警戒体制			
	10月16日 11:15	非常体制			

2. 気象状況

(1) 気象の概況と見通し（10月23日15時現在）

【概況】

- ・10月11日03時にマリアナ諸島付近で発生した台風第26号は、16日明け方に大型で強い勢力で伊豆諸島北部を通過し、その後16日15時に三陸沖で温帯低気圧となった。
- ・この台風により、東日本、北日本の太平洋側を中心に大雨となった。特に東京都大島町では、1時間に100ミリ以上の猛烈な雨が降り、24時間雨量が824ミリに達するなど、記録的な大雨となった。また、全国的に20メートル以上の非常に強い風が吹き、北海道様裳岬では34.9メートル、宮城県女川町では33.6メートル、千葉県銚子市では33.5メートルの猛烈な風を記録した。

【見通し】

（24日から30日までの見通し）

- ・強い台風第27号は、23日12時現在、南大東島の南の海上にあって、毎時20キロの速さで西北西に進んでいる。
- ・台風は強い勢力を維持しながら、24日にかけて南大東島に接近する見込み。
- ・その後台風は北東に進路を変え、25日から27日にかけて西日本から東日本に接近するおそれがある。
- ・台風の接近に伴い、大東島地方では24日にかけて猛烈な風となり、周辺の海域は猛烈にしける見込み。沖縄地方と奄美地方も24日にかけて非常に強い風が吹き、大しけとなる見込み。
- ・台風の北上に伴い前線が活発化し、24日にかけては、九州地方や四国地方で非常に激しい雨が降り、西日本を中心に大雨となるおそれ。その後27日にかけて西日本から北日本の広い範囲で雨と風の強まるところがある見込み。
- ・暴風、高波に厳重に警戒。河川の増水やはん濫、低い土地の浸水、土砂災害に警戒。落雷や竜巻などの激しい突風にも注意。
- ・一方、猛烈な台風第28号は南鳥島の南南西の海上を西北西に進んでおり、今後小笠原近海に進み、その後進路を北から北東に変えて日本から遠ざかる見込み。
- ・今後の気象情報に注意。
- ・28日から30日にかけては高気圧に覆われ、全国的に概ね晴れる見込み。

【伊豆大島の気象について】

- ・弱い雨が降っている。24日から27日にかけて前線や台風の影響で雨が強まる見込み。
- ・25日から27日にかけては、台風の接近により、風が強まる見込み。
- ・台風からのうねりが入っており、伊豆大島近海では27日まで波の高い状態が続く。

(2) 大雨等の状況 (10月14日0時~10月16日24時)

・主な1時間降水量

(アメダス観測値)

東京都	大島	122.5ミリ	16日 3時53分まで
東京都	大島北ノ山	64.0ミリ	16日 4時19分まで
茨城県	鹿嶋	62.5ミリ	16日 5時54分まで
千葉県	千葉	61.5ミリ	16日 5時39分まで
千葉県	船橋	58.5ミリ	16日 5時54分まで
千葉県	香取	55.5ミリ	16日 6時11分まで
茨城県	銚田	53.5ミリ	16日 6時27分まで
千葉県	勝浦	50.5ミリ	15日20時06分まで
東京都	東京	49.5ミリ	16日 5時25分まで
千葉県	佐倉	49.5ミリ	16日 6時02分まで

(気象レーダー等による解析(※))

東京都	大島町	120ミリ以上	16日04時00分まで
茨城県	行方市	約80ミリ	16日06時30分まで
長野県	富士見町	約80ミリ	16日08時00分まで
茨城県	鹿嶋市	約70ミリ	16日06時00分まで
茨城県	潮来市	約70ミリ	16日06時30分まで
千葉県	千葉市	約70ミリ	16日06時00分まで
千葉県	市川市	約70ミリ	16日06時30分まで
千葉県	松戸市	約70ミリ	16日06時00分まで
千葉県	成田市	約70ミリ	16日06時30分まで
千葉県	鎌ヶ谷市	約70ミリ	16日06時30分まで
千葉県	香取市	約70ミリ	16日06時00分まで
東京都	利島村	約70ミリ	16日02時00分まで

※レーダー等を用いて解析された降水量(1km四方毎)の市町村内の最大値を表記。

~50ミリ : 5ミリ単位
 50~200ミリ : 10ミリ単位
 200~500ミリ : 50ミリ単位
 500~ ミリ : 100ミリ単位
 で表記。

・主な24時間降水量

(アメダス観測値)

東京都	大島	824.0ミリ	16日 8時20分まで
東京都	大島北ノ山	412.0ミリ	16日 8時20分まで
静岡県	天城山	395.5ミリ	16日 9時30分まで
千葉県	鋸南	370.5ミリ	16日10時20分まで
茨城県	鹿嶋	362.5ミリ	16日14時10分まで
千葉県	香取	351.5ミリ	16日12時20分まで
千葉県	坂畑	336.5ミリ	16日11時20分まで
千葉県	成田	327.0ミリ	16日12時10分まで
千葉県	木更津	323.5ミリ	16日11時50分まで
千葉県	館山	321.5ミリ	16日 9時40分まで

(気象レーダー等による解析(※))

東京都	大島町	約800ミリ	16日08時00分まで
静岡県	伊豆市	約500ミリ	16日08時00分まで
千葉県	富津市	約450ミリ	16日08時00分まで
茨城県	鹿嶋市	約400ミリ	16日11時00分まで
茨城県	潮来市	約400ミリ	16日11時00分まで
茨城県	行方市	約400ミリ	16日11時00分まで
千葉県	君津市	約400ミリ	16日08時00分まで
千葉県	香取市	約400ミリ	16日11時00分まで
千葉県	鋸南町	約400ミリ	16日08時00分まで
東京都	利島村	約400ミリ	16日06時00分まで
静岡県	伊東市	約400ミリ	16日08時00分まで

・主な期間降水量

(アメダス観測値)

東京都	大島	824.0ミリ
東京都	大島北ノ山	412.5ミリ
静岡県	天城山	399.0ミリ
千葉県	鋸南	370.5ミリ
茨城県	鹿嶋	362.5ミリ
千葉県	香取	351.5ミリ
千葉県	坂畑	338.0ミリ
千葉県	成田	327.0ミリ
千葉県	木更津	323.5ミリ
千葉県	館山	321.5ミリ

(気象レーダー等による解析(※))

東京都	大島町	約800ミリ
静岡県	伊豆市	約500ミリ
千葉県	富津市	約450ミリ
茨城県	鹿嶋市	約400ミリ
茨城県	潮来市	約400ミリ
茨城県	行方市	約400ミリ
千葉県	木更津市	約400ミリ
千葉県	君津市	約400ミリ
千葉県	香取市	約400ミリ
千葉県	鋸南町	約400ミリ
東京都	利島村	約400ミリ
静岡県	伊東市	約400ミリ

・主な最大風速

(アメダス観測値)

北海道	えりも岬	34.9m/s	(北北東)	16日12時36分
宮城県	江ノ島	33.6m/s	(北北東)	16日9時49分
千葉県	銚子	33.5m/s	(北北西)	16日8時25分
北海道	納沙布	25.1m/s	(北東)	16日14時56分
東京都	八丈島	25.0m/s	(南南西)	16日4時11分
北海道	根室	24.5m/s	(北北西)	16日19時00分
東京都	神津島	24.4m/s	(北北西)	16日5時35分
岡山県	奈義	23.8m/s	(北)	16日2時35分
東京都	八重見ヶ原	23.6m/s	(南南西)	16日4時28分
千葉県	成田	23.5m/s	(北北西)	16日7時36分
鳥取県	湖山	23.5m/s	(北)	16日1時54分

・主な最大瞬間風速

(アメダス観測値)

北海道	えりも岬	46.9m/s	(北北東)	16日12時11分
千葉県	銚子	46.1m/s	(北北西)	16日8時19分
宮城県	江ノ島	45.5m/s	(北北東)	16日9時32分
東京都	八丈島	44.7m/s	(南南西)	16日3時34分
東京都	八重見ヶ原	43.2m/s	(南南西)	16日3時16分
東京都	神津島	39.1m/s	(北北西)	16日5時52分
千葉県	館山	38.5m/s	(北)	16日6時50分
神奈川県	三浦	37.0m/s	(北)	16日6時30分
北海道	根室	36.7m/s	(北北西)	16日18時53分
岡山県	奈義	36.7m/s	(北)	16日3時13分

(3) 波浪の状況(10月14日0時~10月16日24時)

・台風第26号に伴う主な波浪最高値

(波浪観測値)

【気象庁所管】

京都府	経ヶ岬	7.9m	10月16日06時00分
静岡県	石廊崎	8.6m	10月16日07時00分

【国土交通省港湾局所管】

沖縄県	中城湾港	6.4m	10月15日08時20分
鹿児島県	志布志港	7.4m	10月15日14時00分
福岡県	玄界灘	7.2m	10月16日00時20分
鳥根県	浜田港	6.0m	10月16日00時00分
鳥取県	鳥取港	6.6m	10月16日02時40分
兵庫県	柴山港	7.3m	10月16日05時20分
和歌山県	潮岬	8.2m	10月16日01時20分
静岡県	御前崎港	9.9m	10月16日04時40分
静岡県	清水港	6.1m	10月16日07時20分
茨城県	鹿島港	7.5m	10月16日09時40分
茨城県	茨城港常陸那	6.6m	10月16日07時40分
福島県	小名浜港	7.5m	10月16日11時40分
岩手県	久慈港	7.3m	10月16日14時00分
青森県	八戸港	7.1m	10月16日11時40分
GPS波浪計	和歌山南西沖	6.2m	10月16日02時40分
GPS波浪計	三重尾鷲沖	9.6m	10月16日02時40分
GPS波浪計	伊勢湾口沖	8.9m	10月16日05時00分

GPS波浪計	静岡御前崎沖	1	0m	10月16日	06時00分
GPS波浪計	福島県沖	8	8m	10月16日	11時40分
GPS波浪計	宮城中部沖	8	4m	10月16日	14時20分
GPS波浪計	宮城北部沖	9	4m	10月16日	16時00分
GPS波浪計	岩手南部沖	9	5m	10月16日	17時40分
GPS波浪計	岩手中部沖	9	1m	10月16日	19時20分
GPS波浪計	岩手北部沖	8	4m	10月16日	16時20分
GPS波浪計	青森東岸沖	7	6m	10月16日	09時20分

(4) 潮位の状況 (10月14日0時~10月16日24時)

・台風第26号に伴う主な最高潮位(波浪の影響による短周期変動を除去した値)

【気象庁所管】

岩手県 宮古(臨時) 標高*100cm 10月16日 13時13分

3. 国土交通省の対応

○太田国土交通大臣による現地指揮

・東京都大島町被災現場における被害拡大防止対策について、太田国土交通大臣が現地にてTEC-FORCEに對して指揮。(10/19)

○土井国土交通大臣政務官の派遣

・東京都大島町で活動しているTEC-FORCE等の陣頭指揮を行うため、土井国土交通大臣政務官を派遣。(10/17)

○TEC-FORCE(リエゾン:情報連絡員)の派遣

・北海道開発局より十勝総合振興局に2名、オホーツク総合振興局に2名、陸別町に4人・日、南富良野町に6人・日派遣。(10/16~10/17)

・東北地方整備局より青森県南部町3名、弘前市に2名、岩手県盛岡市に1名、宮城県石巻市へ2名、山形県山形市へ1名派遣。(10/16)

・関東地方整備局より東京都庁、東京都大島町、千葉県庁、千葉県君津市、市原市へ計25人・日派遣。(10/16~10/23)

・中部地方整備局より静岡県庁2名、三重県庁2名派遣。(10/15)

○TEC-FORCEによる被害状況調査等

・関東、中部、近畿各整備局に配備する防災ヘリコプターにより、伊豆大島上空、千葉県内房総半島上空の被災状況調査を実施。(10/16~10/18)

・16日、東京都大島町において24名が被災調査等の広域支援を実施。(本省及び関東地方整備局、中部地方整備局、国土技術政策総合研究所)

・17日、東京都大島町において35名が被災調査等の広域支援を実施。(本省及び関東地方整備局、九州地方整備局、国土技術政策総合研究所)

・18日、東京都大島町において83名が被災調査等の広域支援を実施。(本省及び関東地方整備局、北陸地方整備局、中部地方整備局、九州地方整備局、国土技術政策総合研究所)

・19日、東京都大島町において71名が被災調査等の広域支援を実施。(本省及び関東地方整備局、北陸地方整備局、中部地方整備局、九州地方整備局)

・20日、東京都大島町において65名が被災調査等の広域支援を実施。(本省及び関東地方整備局、北陸地方整備局、中部地方整備局、九州地方整備局)

・21日、東京都大島町において64名が被災調査等の広域支援を実施。(本省及び関東地方整備局、北陸地方整備局、中部地方整備局、九州地方整備局)

・22日、東京都大島町において67名が被災調査等の広域支援を実施。(本省及び関東地方整備局、北陸地方整備局、中部地方整備局、九州地方整備局、国土技術政策総合研究所)

・23日、東京都大島町において67名が被災調査等の広域支援を実施。(本省及び関東地方整備局、北陸地方整備局、中部地方整備局、九州地方整備局、国土技術政策総合研究所)

○土砂災害専門家の派遣

・独立行政法人土木研究所より東京都大島町へ土砂災害専門家2名派遣(10/19~)

・静岡県からの要請を受け、焼津市で発生した地すべり災害に対し、独立行政法人土木研究所より土砂災害専門家1名派遣(10/18)

○国土交通省として引き続き被害情報の収集・把握に努める。

○災害対策用機械等出動状況 (10月23日15:00現在)

整備局名	出動先	出動理由	機械名	台数	状況	期間
北海道開発局	北海道富良野市宇東山	夜間作業支援(国道38号)	照明車	1	稼働後撤収済	10月16日~10月17日
北海道開発局	北海道富良野市宇東山	夜間作業支援(国道38号)	照明車	1	稼働後撤収済	10月16日~10月17日
東北地整	福島県郡山市富久山(水穴樋管)	内水排除(阿武隈川水系阿武隈川)	排水ポンプ車	1	稼働後撤収済	10月15日~10月16日
東北地整	福島県須賀川市江持(昭和町樋管)	内水排除(阿武隈川水系阿武隈川)	排水ポンプ車	1	稼働後撤収済	10月15日~10月16日

東北地整	福島県郡山市日出山(落合掘樋管)	内水排除(阿武隈川水系阿武隈川)	排水ポンプ車	1	撤収済	10月15日~10月16日
東北地整	宮城県仙台市宮城野区蒲生字東屋敷添	内水排除	排水ポンプ車	1	撤収済	10月15日~10月16日
東北地整	宮城県石巻市蛇田(眼鏡前排水ポンプ場)	内水排除	排水ポンプ車	1	稼働後撤収済	10月16日~10月16日
東北地整	宮城県石巻市北上町十三浜(月浜第二水門)	内水排除	排水ポンプ車	1	稼働後撤収済	10月16日~10月17日
東北地整	宮城県石巻市福地字町(横川排水機場)	内水排除	排水ポンプ車	1	稼働後撤収済	10月16日~10月16日
東北地整	宮城県石巻市不動沢(不動沢第2ポンプ場)	内水排除	排水ポンプ車	1	稼働後移動	10月16日~10月16日
	宮城県石巻市不動沢(不動沢第1ポンプ場)	内水排除			撤収済	10月16日~10月16日
東北地整	青森県八戸市尻内町(浅水川排水樋門)	内水排除(馬淵川水系馬淵川)	排水ポンプ車	1	撤収済	10月16日~10月16日
東北地整	青森県弘前市小友地区	内水排除(岩木川水系旧大峰川)	排水ポンプ車	1	移動	10月16日~10月16日
	青森県弘前市白子	内水排除(岩木川水系岩木川)			稼働後撤収済	10月16日~10月16日
東北地整	青森県弘前市小友地区	夜間作業支援(岩木川水系旧大峰川)	照明車	1	移動	10月16日~10月16日
	青森県弘前市白子	夜間作業支援(岩木川水系岩木川)			稼働後撤収済	10月16日~10月16日
関東地整	千葉県南房総市富浦町	作業支援(国道127号)	待機支援車	1	稼働後撤収済	10月15日~10月16日
関東地整	群馬県安中市松井田町	作業支援(国道18号)	待機支援車	1	撤収済	10月16日~10月16日
関東地整	埼玉県川越市大字南田島(九十川排水機場付近)	内水排除(荒川水系新河岸川)	排水ポンプ車	1	撤収済	10月16日~10月16日
関東地整	埼玉県比企郡川島町曲師(川島排水機場)	内水排除(荒川水系荒川)	排水ポンプ車	1	撤収済	10月16日~10月16日
関東地整	千葉県我孫子市布佐	内水排除(利根川水系布佐南部幹線)	排水ポンプ車	1	稼働後撤収済	10月16日~10月17日
関東地整	千葉県香取市津宮(根本排水機場)	内水排除(利根川水系根本川)	排水ポンプ車	1	稼働後撤収済	10月16日~10月17日
関東地整	千葉県我孫子市若松	内水排除(利根川水系手賀沼)	排水ポンプ車	1	稼働後移動	10月16日~10月16日
	千葉県我孫子市布佐	内水排除(利根川水系手賀沼)			撤収済	10月16日~10月17日
関東地整	千葉県香取市玉造	夜間作業支援(国道51号)	照明車	1	稼働後撤収済	10月16日~10月17日
関東地整	茨城県かすみがうら市田伏	内水排除(利根川水系霞ヶ浦)	排水ポンプ車	1	稼働後撤収済	10月17日~10月17日
関東地整	茨城県神栖市日川(日川浜町樋管)	内水排除(常陸川)	排水ポンプ車	1	稼働後撤収済	10月17日~10月18日
					稼働後撤収済	10月20日~10月21日
関東地整	茨城県潮来市大塚野	夜間作業支援	照明車	1	稼働後撤収済	10月17日~10月18日
関東地整	東京都大島町長沢	夜間作業支援	照明車	1	稼働後移動	10月17日~10月16日
	東京都大島町八重沢				稼働後移動	10月21日~10月22日
	東京都大島町波浮				稼働後待機中	10月22日~
関東地整	東京都大島町釜木地	夜間作業支援	照明車	1	稼働後移動	10月17日~10月18日
	東京都大島町大金沢				稼働後待機中	10月21日~
関東地整	東京都大島町元町	夜間作業支援	照明車	1	稼働後移動	10月17日~10月18日
	東京都大島町大金沢				稼働後待機中	10月21日~
関東地整	東京都大島町	夜間作業支援	照明車	1	待機後移動	10月17日~10月22日
	東京都大島町八重沢				稼働後待機中	10月22日~
関東地整	東京都大島町	夜間作業支援	照明車	1	現地待機中	10月17日~
関東地整	東京都大島町	災害復旧支援	待機支援車	1	稼働中	10月17日~
関東地整	東京都大島町	災害復旧支援	パトロールカー	1	稼働中	10月17日~
関東地整	東京都大島町	災害復旧支援	連絡車	2	稼働中	10月17日~
関東地整	東京都大島町(大島町役場)	災害復旧支援	対策本部車	2	稼働中	10月21日~
北陸地整	新潟県魚沼市吉新田地先(明神樋門)	内水排除	排水ポンプ車	1	稼働後撤収済	10月16日~10月16日
北陸地整	新潟県南魚沼市麓	夜間作業支援	照明車	2	稼働後撤収済	10月17日~10月20日
中部地整	三重県南牟婁郡御浜町大字志原	内水排除(志原川水系志原川)	排水ポンプ車	1	撤収済	10月15日~10月16日
近畿地整	和歌山県東牟婁郡串本町姫	越波監視(国道42号)	照明車	1	撤収済	10月16日~10月16日

○災害対策用通信機器出動状況 (10月22日15:00現在)

整備局名	出動先	出動理由	機械名	台数	状況	期間
関東地整	東京都大島町元町	土石流災害現場監視	Ku-SAT	1	稼働中	10月16日~
関東地整	東京都大島町役場	土石流災害現場監視	Ku-SAT	1	稼働後待機中	10月16日~
関東地整	東京都大島町役場	土石流災害現場監視	Ku-SAT	1	出動後待機中	10月16日~
関東地整	東京都大島町役場	土石流災害現場監視	衛星通信車	1	稼働中	10月17日~
関東地整	東京都大島町	土石流災害現場監視	Ku-SAT	1	出動中	10月22日~
関東地整	東京都大島町	土石流災害現場監視	衛星通信車	1	出動中	10月22日~

各地整毎の実出動台数(台) (10月23日15:00現在)

機械名	北海道開発局	東北地整	関東地整	北陸地整	中部地整	近畿地整	合計
排水ポンプ車		10	7	1	1		19
照明車	2	1	7	2		1	13

待機支援車			3				3
対策本部車			2				2
パトロールカー			1				1
連絡車			2				2
Ku-SAT			4				4
衛星通信車			2				2
合計	2	11	28	3	1	1	46

4. 国土地理院の対応

- ・伊豆大島の被害状況把握のため、空中写真撮影準備中(10/16)
- ・台風第26号による被災地域の斜め写真を国土地理院ホームページで公開(10/16)
URL : <http://portal.cyberjapan.jp/site/mapuse4/>
- ・台風第26号による被災地域の空中写真撮影を実施(10/17)
- ・台風第26号による被災地域の空中写真を関係機関に提供(10/17)
- ・台風第26号による被災地域の空中写真を国土地理院ホームページで公開(10/17)
- ・台風第26号による被災地域の正射画像を関係機関に提供(10/18)
- ・台風第26号による被災地域の正射画像を国土地理院ホームページで公開(10/18)

5. 気象庁の対応

- ・台風第26号に関する記者会見を実施(10月15日 10時45分)
- ・災害時支援資料を東京都及び大島町に提供し、大島町の気象の見通しについて解説(10月16日～)
- ・大島空港分室による夜間の航空気象業務を臨時に提供(10月16日～)
- ・大島町の土砂災害警戒情報及び大雨警報・注意報の発表基準を引き下げて運用(10月18日～)
- ・職員を派遣し、現地職員に対して気象解説を実施。また、19日から現地災害対策室要員として登録。(10月18日～)
- ・伊豆大島の大島特別地域気象観測所に、衛星通信機器及び可搬型雨量計を設置(10月23日)
- ・気象庁として、引き続き気象状況の把握と情報発信に努める。

6. 海上保安庁の対応

- ・気象警報等に留意し、随時、即応態勢をとり、情報収集を実施。
- ・千葉県館山市沖におけるパナマ船籍貨物船の座礁。
10月16日 千葉県館山市沖に錨泊していたパナマ船籍貨物船(総トン数10,021トン、乗組員16名(全員フィリピン人))が強風に流され付近海岸に座礁。乗組員1名が軽傷。同人の救助のため、海上自衛隊第21航空群に災害派遣要請を发出、海上自衛隊所属機により同人を救助。船体は安定し、油等の流出なし。
10月21日 民間タグボートによる曳き降ろし作業により、同船離礁。
- ・神奈川県二宮町の海岸における行方不明者(男児2名)捜索。
10月16日 巡視船1隻、航空機2機、特殊救難隊3名により捜索実施。
10月17日 巡視船2隻、航空機1機により海上捜索実施。
10月17日 特殊救難隊4名、潜水士2名により潜水捜索実施。
(20:45 二宮消防職員が行方不明者1名を揚収。)
10月18日 特殊救難隊4名により潜水捜索実施。
10月18日～22日 巡視艇1隻により海上捜索実施。
10月23日 巡視艇1隻により海上捜索実施中。
10月23日 航空機1機により海上捜索実施。
- ・10月16日 大島町対策本部にリエゾン2名を派遣。
10月16日～17日 巡視船3隻、航空機1機により被害状況調査及び海上捜索を実施。巡視船3隻、航空機1機により海上捜索実施。
10月17日 潜水士4名により、元町港内の潜水捜索実施。
10月17日 日本赤十字社医師等5名及び救援機材を航空機により伊豆大島に空輸。
10月18日 巡視船3隻により海上捜索実施。
10月18日 潜水士9名により、元町港弘法浜付近海域の潜水捜索実施。
10月19日 巡視船4隻により海上捜索実施。
10月19日 午後零時12分ころ、元町港南方沖にて漂流遺体1名を発見、揚収。元町港にて警察に引渡し。
(22日、本災害における行方不明者と判明。)
10月19日 潜水士9名により、元町港付近海域の潜水捜索実施。
10月20日 巡視船3隻、航空機1機により海上捜索実施中。
10月20日 政府現地災害対策室(大島町役場に設置)に職員1名を派遣。
10月21日 巡視船3隻、航空機2機により海上捜索実施。
10月21日 潜水士9名により、元町港内の潜水捜索実施。
10月22日 巡視船3隻により海上捜索等実施。
10月22日 航空機1機により海上捜索実施。
10月22日 大島町対策本部にリエゾン追加要員1名を派遣。
10月23日 巡視船3隻により海上捜索実施中。

7. 一般被害の状況（消防庁情報10月23日9:00現在）

- 33名死亡（東京都30名、神奈川県1名、千葉県1名、静岡県1名）
- 18名行方不明（東京都18名）

8. 所管施設等の状況

○河川（10月23日15:00現在）

■ 国管理河川の出水状況

1) 現在、計画高水位を超えている河川 水系 河川

整備局	水系	河 川					

2) 現在、はん濫危険水位を超えている河川 水系 河川

整備局	水系	河 川					

3) 現在、避難判断水位を超えてている河川 水系 河川

整備局	水系	河 川					

4) 現在、はん濫注意水位を超えている河川 0 水系 0 河川

整備局	水系	河 川					

5) 計画高水位を超えたが、現在下回っている河川 水系 河川

整備局	水系	河 川					

6) はん濫危険水位を超えたが現在下回った河川 水系 河川

整備局	水系	河 川					

7) 避難判断水位を超えたが現在下回った河川 2 水系 2 河川

整備局	水系	河 川					
関東	鶴見川	鳥山川					
関東	利根川	坂川					

8) はん濫注意水位を超えたが現在下回った河川 13 水系 15 河川

整備局	水系	河 川					
中部	雲出川	波瀬川					
中部	櫛田川	佐奈川					
中部	狩野川	狩野川					
北陸	小矢部川	小矢部川					
北陸	信濃川	魚野川					
北陸	阿賀野川	阿賀川					
関東	利根川	綾瀬川	中川				
関東	荒川	荒川					
関東	鶴見川	鶴見川					

北海道開発局	網走川	美幌川							
東北	阿武隈川	阿武隈川							
東北	最上川	最上川							
東北	子吉川	子吉川	石沢川						

■ 被害状況

1) 一般被害

※浸水家屋数は、河川に係わる沿川の浸水被害について河川管理者が把握したものであり、市町村の集計する市町村全体の浸水家屋数とは異なる。

<国管理河川>

整備局	水系	河川	市町村	浸水家屋数		家屋損壊数		田畑等浸水		被害状況
				床上(戸)	床下(戸)	全壊(戸)	半壊(戸)	原因	面積(約ha)	
東北	阿武隈川	阿武隈川	郡山市					内水	0.05	水田冠水(稲刈り済み) → 愛宕排水機場ポンプ稼働
東北	阿武隈川	阿武隈川	郡山市					内水	0.20	
東北	阿武隈川	阿武隈川	本宮市					外水		県道 二本松金屋線 冠水 (狭窄部)
東北	阿武隈川	阿武隈川	須賀川市					外水	0.5	無堤部
東北	阿武隈川	阿武隈川	須賀川市					内水	0.1	
東北	阿武隈川	阿武隈川	二本松市					内水	0.05	
東北	北上川	北上川	石巻市							市道冠水(月浜防潮水門背後) 排水ポンプ車2台稼働中 →17:50ゲート全開で排水開始により一部解消。 →満潮になるため20:30再び閉扉(ポンプ排水再開)、17日7:10開扉予定。
東北	最上川	最上川	米沢市					内水	0.5	
東北	子吉川	子吉川	由利本荘市					内水	2.5	※浸水面積は、由利本荘市内で子吉川沿川の 内水2箇所合計を記載。
東北	子吉川	石沢川	由利本荘市					内水	2.0	
関東	利根川	常陸利根川	潮来市		1					内水による床下浸水 16日8:30頃 現在解消
関東	那珂川	那珂川	ひたちなか市					高潮	0.4	0.0km~0.5km左岸、河岸道路浸水、家屋被害なし。解消。
関東	那珂川	那珂川	水戸市					高潮	1.1	1km右岸無堤部において田畑等浸水被害発生。現在解消

<都道府県管理河川>

都道府県	水系	河川	市町村	浸水家屋数		家屋損壊数		田畑等浸水		被害状況
				床上(戸)	床下(戸)	全壊(戸)	半壊(戸)	原因	面積(約ha)	
青森県	岩木川	相内川	五所川原市					溢水	0.9	
宮城県	女川	女川	女川町					溢水	2	
宮城県	北上川	大森川	石巻市					溢水	-	
宮城県	北上川	大土川	石巻市					越水	1	
埼玉県	利根川	古綾瀬川	草加市							溢水・内水解消

茨城県	利根川	前川	潮来市	3	36					越水解消
茨城県	利根川	長茂川	鉾田市					溢水	6	農地6ha溢水解消
千葉県	小櫃川	小櫃川	木更津市					溢水	30	水田・道路等30ha溢水解消
千葉県	都川	都川	千葉市					溢水	15	水田15ha、道路等溢水解消
千葉県	一宮川	一宮川 鶴枝川 豊田川	茂原市	257	315					道路・宅地溢水解消 (浸水箇所数は支川鶴枝川、豊田川を含む)
千葉県	小糸川	小糸川	君津市					溢水	20	水田・ビニールハウス・市道20ha溢水解消
千葉県	利根川	高崎川	佐倉市	14	88			溢水	23.0	溢水解消
千葉県	利根川	北印旛沼	成田市							溢水解消
千葉県	利根川	西印旛沼	佐倉市	2						溢水解消
千葉県	夷隅川	落合川	いすみ市	3						浸水3戸溢水解消
千葉県	湊川	湊川	富津市					溢水	18	水田、道路等18ha溢水解消
千葉県	利根川	国分川	市川市		75					床下浸水75戸溢水解消
千葉県	作田川	作田川	山武市	12	7					水田、道路、床上12件、床下7件溢水解消
千葉県	作田川	源川	山武市	7	5					水田、道路、床上7件、床下5件溢水解消
千葉県	利根川	鹿島川	佐倉市							水田、宅地溢水解消
千葉県	利根川	春木川	市川市		100					床下浸水100戸溢水解消
千葉県	利根川	手賀沼	我孫子市	14				内水・溢水	6.5	道路、住宅溢水解消
千葉県	夷隅川	夷隅川	いすみ市							浸水1戸溢水解消
千葉県	海老川	飯山満川	船橋市						2.5	道路、宅地(床上、床下浸水無)2.5ha溢水解消
千葉県	木戸川	木戸川	山武市		1					床下1件溢水解消
千葉県	椎津川	椎津川	市原市							水田溢水解消

2) 河川管理施設等被害

<国管理河川>

整備局	水系	河川	市町村	地点		被害状況		対策状況
				左右岸	KP	状態	数量(約m)	
東北	鳴瀬川	吉田川	東松島市	右岸	1.8	堤防裏法滑り	8	15:10 シート張りによる応急措置完了
北陸	信濃川	魚野川	南魚沼市	右岸	27.45+10 0m	河岸欠損	160	このうち緊急を要する区間(80m)について 17日22:00 ブロック投入等による応急復旧開始し、 20日15時完了。

<都道府県管理河川>

都道府県	水系	河川	市町村	地点		被害状況		対策状況
				左右岸	KP	状態	数量(約m)	
千葉県	利根川	印旛放水 路	千葉市 花見川区	右岸	二	護岸崩壊	60m	ブロック積護岸崩壊、矢板護岸傾倒、 管理用通路(市道認定)通行止め

千葉県	村田川	村田川	千葉市 緑区	右岸	二	護岸崩壊	20m	木柵護岸崩壊
千葉県	都川	支川都川	千葉市 緑区	左岸	二	法面崩壊	18m	調節池堤防法面崩壊、 管理用通路通行止め
千葉県	海老川	印旛放水 路	千葉市 花見川区	左岸	二	護岸崩壊	50m	矢板護岸傾倒
千葉県	利根川	海老川	船橋市	右岸	二	二	40m	平張りコンクリートブロック
千葉県	利根川	座生川支 川	野田市	右岸 左岸	二	法面浸食	20m 5m	水位上昇に伴う河川法面浸食 延長L=20m(右岸20m、左岸5m)
千葉県	利根川	神崎川	白井市	右岸	二	法面崩壊	8m	土羽堤防の崩れ
千葉県	利根川	派川十日 川	成田市	左岸	二	法肩崩壊	160m	堤防の法肩の崩落
千葉県	栗山川	栗山川	多古町	左岸	二	法面崩壊	30m	堤防の法面の崩落
千葉県	利根川	小野川	香取市	左岸	二	護岸破損	40m	護岸(矢板)破損
千葉県	利根川	小野川	香取市	左岸 右岸	二	護岸破損	90m 260m	護岸破損
千葉県	利根川	大須賀川	香取市	左岸	二	二	150m	土羽堤破損
千葉県	栗山川	栗山川	香取市	左岸	二	二	40m	土羽堤破損
千葉県	作田川	境川	山武市	右岸	二	護岸崩壊	40m	既設護岸(コンクリート矢板+平張ブロック)の 崩壊
千葉県	作田川	境川	山武市	左岸	二	護岸崩壊	30m	既設護岸(コンクリート矢板+平張ブロック)の 崩壊
千葉県	作田川	境川	山武市	右岸	二	護岸崩壊	55m	既設護岸(コンクリート矢板+平張ブロック)の 崩壊
千葉県	作田川	境川	山武市	左岸 右岸	二	護岸崩壊	20m 40m	既設護岸(コンクリート矢板+平張ブロック)の 崩壊
千葉県	一宮川	一宮川	茂原市	左右岸	二	二	3600m	堤防越水
千葉県	一宮川	豊田川	茂原市	左右岸	二	二	700m	堤防越水
千葉県	一宮川	一宮川	長柄町	右岸	二	土羽護岸 決壊	15m	土羽護岸決壊
千葉県	一宮川	一宮川	長柄町	左岸	二	土羽護岸 決壊	20m	土羽護岸決壊
千葉県	一宮川	一宮川	長柄町	右岸	二	土羽護岸 決壊	20m	土羽護岸決壊
千葉県	二宮川	二宮川	長柄町	左岸	二	護岸崩壊	20m	既設鋼矢板護岸決壊
千葉県	一宮川	一宮川	茂原市	右岸	二	土羽護岸 決壊	20m	土羽護岸決壊
千葉県	一宮川	瑞沢川	睦沢町	右岸	二	土羽護岸 決壊	20m	土羽護岸決壊
千葉県	一宮川	鶴枝川	茂原市	左岸	二	土羽護岸 決壊	20m	土羽護岸決壊
千葉県	一宮川	鶴枝川	長南町	右岸	二	土羽護岸 決壊	20m	土羽護岸決壊
千葉県	一宮川	三途川	長南町	左岸	二	土羽護岸 決壊	20m	土羽護岸決壊
千葉県	二宮川	三途川	長南町	右岸	二	土羽護岸 決壊	15m	土羽護岸決壊
千葉県	一宮川	三途川	長南町	左岸	二	土羽護岸 決壊	20m	土羽護岸決壊
千葉県	一宮川	三途川	長南町	右岸	二	土羽護岸 決壊	8m	土羽護岸決壊

千葉県	一宮川	三途川	長南町	右岸	二	土羽護岸 決壊	9m	土羽護岸決壊
千葉県	一宮川	三途川	長南町	右岸	二	土羽護岸 決壊	10m	土羽護岸決壊
千葉県	一宮川	埴生川	長南町	左岸	二	土羽護岸 決壊	10m	土羽護岸決壊
千葉県	一宮川	埴生川	長南町	左右岸	二	護岸崩壊	80m	既設鋼矢板護岸決壊
千葉県	一宮川	埴生川	長南町	左岸	二	護岸崩壊	二	既設鋼矢板護岸決壊
千葉県	一宮川	埴生川	長南町	左岸	二	護岸崩壊	二	既設鋼矢板護岸決壊
千葉県	一宮川	埴生川	長南町	左岸	二	護岸崩壊	二	既設鋼矢板護岸決壊
千葉県	二宮川	埴生川	長南町	左岸	二	土羽護岸 決壊	28m	土羽護岸決壊
千葉県	一宮川	埴生川	長南町	左岸	二	土羽護岸 決壊	10m	土羽護岸決壊
千葉県	一宮川	埴生川	長南町	右岸	二	土羽護岸 決壊	11m	土羽護岸決壊
千葉県	一宮川	埴生川	睦沢町	右岸	二	土羽護岸 決壊	45m	土羽護岸決壊
千葉県	一宮川	水上川	長南町	左岸	二	土羽護岸 決壊	20m	土羽護岸決壊
千葉県	一宮川	水上川	長南町	右岸	二	土羽護岸 決壊	10m	土羽護岸決壊
千葉県	一宮川	水上川	長柄町	左右岸	二	土羽護岸 決壊	70m	土羽護岸決壊
千葉県	一宮川	小生田川	長南町	左岸	二	護岸崩壊	30m	既設護岸岸決壊
千葉県	一宮川	小生田川	長南町	左岸	二	護岸崩壊	30m	既設護岸岸決壊
千葉県	一宮川	小生田川	長南町	左岸	二	土羽護岸 決壊	30m	土羽護岸決壊
千葉県	一宮川	小生田川	長南町	左岸	二	護岸崩壊	40m	既設護岸岸決壊
千葉県	二宮川	小生田川	長南町	左岸	二	護岸崩壊	20m	既設護岸岸決壊
千葉県	南白亀川	南白亀川	白子町	右岸	二	土羽護岸 決壊	80m	土羽護岸決壊
千葉県	塩田川	塩田川	いすみ市	右岸	二	護岸崩壊	10m	護岸崩壊
千葉県	塩田川	塩田川	いすみ市	左岸 右岸	二	護岸崩壊	35m 5m	護岸崩壊
千葉県	夷隅川	落合川	いすみ市	左岸	二	護岸崩壊	20m	護岸崩壊
千葉県	夷隅川	落合川	いすみ市	左岸	二	護岸崩壊	20m	護岸崩壊
千葉県	夷隅川	山田川	いすみ市	左岸	二	天然河岸 崩壊	15m	天然河岸崩壊
千葉県	夷隅川	夷隅川	いすみ市	左岸	二	天然河岸 崩壊	15m	天然河岸崩壊
千葉県	夷隅川	夷隅川	いすみ市	右岸	二	護岸崩壊	20m	護岸崩壊
千葉県	夷隅川	夷隅川	いすみ市	右岸	二	護岸崩壊	10m	護岸崩壊
千葉県	夷隅川	夷隅川	夷隅郡大 多喜町	左岸	二	護岸崩壊	20m	護岸崩壊
千葉県	夷隅川	江場土川	いすみ市	左岸 右岸	二	護岸崩壊	200m 30m	護岸崩壊

千葉県	夷隅川	夷隅川	いすみ市	右岸	二	護岸崩壊	20m	護岸崩壊
千葉県	夷隅川	夷隅川	いすみ市	右岸	二	護岸崩壊	50m	護岸崩壊
千葉県	夷隅川	夷隅川	いすみ市	左岸	二	護岸崩壊	35m	護岸崩壊
千葉県	夷隅川	夷隅川	夷隅郡大多喜町	右岸	二	護岸崩壊	20m	護岸崩壊
千葉県	保田川	保田川	鋸南町	右岸	二	二	40m	
千葉県	保田川	保田川	鋸南町	右岸	二	二	20m	
千葉県	保田川	保田川	鋸南町	左岸	二	二	30m	
千葉県	保田川	保田川	鋸南町	左岸	二	二	10m	
千葉県	佐久間川	佐久間川	鋸南町	左岸	二	二	70m	
千葉県	佐久間川	佐久間川	鋸南町	左岸	二	二	29m	
千葉県	佐久間川	佐久間川	鋸南町	右岸	二	二	26m	
千葉県	岩井川	岩井川	南房総市	右岸	二	二	85m	
千葉県	岩井川	岩井川	南房総市	左岸	二	二	20m	
千葉県	岡本川	岡本川	南房総市	右岸	二	二	42m	
千葉県	岡本川	岡本川	南房総市	左岸	二	二	10m	
千葉県	平久里川	平久里川	南房総市	左岸	二	二	35m	
千葉県	平久里川	平久里川	南房総市	左岸	二	二	20m	
千葉県	平久里川	平久里川	南房総市	左岸	二	二	10m	
千葉県	平久里川	平久里川	南房総市	左岸	二	二	30m	
千葉県	平久里川	平久里川	南房総市	左岸	二	二	15m	
千葉県	平久里川	平久里川	南房総市	左岸	二	二	15m	
千葉県	平久里川	平久里川	南房総市	右岸	二	二	20m	
千葉県	平久里川	平久里川	南房総市	右岸	二	二	15m	
千葉県	平久里川	平久里川	南房総市	右岸	二	二	25m	
千葉県	平久里川	平久里川	南房総市	右岸	二	二	25m	
千葉県	平久里川	山名川	南房総市	左岸	二	二	25m	
千葉県	平久里川	山名川	南房総市	左岸	二	二	15m	
千葉県	汐入川	汐入川	館山市	左岸	二	二	10m	
千葉県	丸山川	丸山川	南房総市	右岸	二	二	20m	
千葉県	丸山川	丸山川	南房総市	左岸	二	二	20m	

千葉県	丸山川	丸山川	南房総市	左岸	二	二	15m	
千葉県	丸山川	丸山川	南房総市	左岸 右岸	二	二	15m 20m	
千葉県	丸山川	丸山川	南房総市	左岸 右岸	二	二	20m 60m	
千葉県	丸山川	丸山川	南房総市	左岸	二	二	20m	
千葉県	温石川	温石川	南房総市	右岸	二	二	13m	
千葉県	温石川	温石川	南房総市	右岸 左岸	二	二	11m 13m	
千葉県	三原川	三原川	南房総市	右岸	二	二	7m	
千葉県	長者川	長者川	南房総市	右岸	二	二	20m	
千葉県	加茂川	加茂川	鴨川市	右岸	二	護岸沈下	40m	カゴマット護岸沈下、土羽の横侵食
千葉県	加茂川	加茂川	鴨川市	河道内	二	二	30m	堰上流の護床工が堰下流へ流失
千葉県	加茂川	加茂川	鴨川市	右岸	二	二	50m	積ブロック護岸及び背後地(田)の崩壊
千葉県	加茂川	加茂川	鴨川市	左岸	二	土羽崩壊	12m	土羽崩落
千葉県	加茂川	加茂川	鴨川市	右岸	二	護岸亀裂	15m	石積護岸の亀裂
千葉県	加茂川	加茂川	鴨川市	左岸	二	護岸崩壊	30m	積ブロック護岸及び背後地(田)の崩壊
千葉県	加茂川	加茂川	鴨川市	左岸	二	護岸崩落	20m	連節ブロック護岸の崩落
千葉県	加茂川	加茂川	鴨川市	右岸	二	護岸変異 法面沈下	60m	積ブロック護岸のほらみ出し、法面の沈下
千葉県	大風沢川	大風沢川	鴨川市	右岸	二	護岸薄利	15m	平張ブロック護岸の剝離
千葉県	烏田川	烏田川	木更津市	右岸	二	護岸崩落	20m	BL護岸崩落
千葉県	畑沢川	畑沢川	木更津市	右岸	二	護岸崩落	30m	BL護岸崩落
千葉県	小櫃川	派川武田川	木更津市	左岸	二	法面崩落	30m	法面崩落
千葉県	小櫃川	武田川	木更津市	左岸	二	護岸破損	40m	BL護岸破損
千葉県	矢那川	平川	木更津市	左右岸	二	法面崩落	80m	法面崩落
千葉県	小糸川	馬登川	君津市	右岸	二	護岸崩落	90m	平張BL護岸崩落
千葉県	小糸川	宮下川	君津市	右岸	二	護岸崩落	20m	護岸崩落
千葉県	小糸川	宮下川	君津市	左岸	二	護岸崩落	40m	平張BL護岸崩落
千葉県	小糸川	江川	君津市	右岸	二	法面崩落	20m	法面崩落
千葉県	小糸川	江川	君津市	左岸	二	法面崩落	10m	法面崩落
千葉県	小糸川	江川	君津市	左岸	二	護岸破損	10m	護岸破損
千葉県	小櫃川	小櫃川	君津市	左岸	二	護岸破損	25m	護岸崩壊
千葉県	小櫃川	小櫃川	君津市	右岸	二	天然河岸 崩壊	30m	天然河岸崩壊

千葉県	小櫃川	小櫃川	君津市	左岸 右岸	二	天然河岸 崩壊	50m 30m	天然河岸崩壊
千葉県	小櫃川	小櫃川	君津市	右岸	二	護岸崩壊 河床洗掘	100m	護岸崩壊・河床洗掘
千葉県	小櫃川	小櫃川	君津市	左岸	二	天然河岸 崩壊	40m	天然河岸崩壊
千葉県	小櫃川	御腹川	君津市	左岸	二	天然河岸 崩壊	35m 40m	天然河岸崩壊
千葉県	小櫃川	御腹川	君津市	左岸	二	護岸崩壊	50m	護岸崩壊
千葉県	小櫃川	御腹川	君津市	右岸	二	仮称低下	40m	河床低下
千葉県	岩瀬川	岩瀬川	富津市	左岸	二	護岸破損	10m	護岸破損
千葉県	岩瀬川	岩瀬川	富津市	左岸	二	護岸崩落	30	護岸崩落
千葉県	岩瀬川	岩瀬川	富津市	右岸	二	護岸破損	40m	BL護岸破損
千葉県	染川	北上川	富津市	左岸	二	護岸破損	20	BL護岸破損
千葉県	染川	染川	富津市	左岸	二	法面崩落	10m	法面崩落
千葉県	湊川	湊川	富津市	右岸	二	天然河岸 崩壊	50m	天然河岸崩壊
千葉県	湊川	湊川	富津市	右岸	二	天然河岸 崩壊	30	天然河岸崩壊
千葉県	湊川	湊川	富津市	左岸	二	天然河岸 崩壊	50m	天然河岸崩壊
千葉県	湊川	湊川	富津市	左岸	二	天然河岸 崩壊	25	天然河岸崩壊
千葉県	湊川	志駒川	富津市	二	二	天然河岸 崩壊	45	天然河岸崩壊
千葉県	養老川	内田川	市原市	二	二	護岸倒壊	30	護岸倒壊
千葉県	養老川	養老川	市原市	右岸	二	二	20	決壊
千葉県	養老川	養老川	市原市	左岸	二	二	60	管理用道路不通
千葉県	養老川	養老川	市原市	左岸	二	二	30	決壊
千葉県	養老川	平蔵川	市原市	二	二	二	40	
千葉県	養老川	養老川	市原市	二	二	二	14	
千葉県	養老川	養老川	市原市	二	二	護岸倒壊	10	護岸倒壊
茨城県	利根川	清明川	阿見町	二	二	法面崩壊	約60m	
茨城県	新利根川	新利根川	稲敷市	二	二	法面崩壊	約310m	
茨城県	銚田川	銚田川	銚田市	二	二	堤防洗掘	約860m	
栃木県	利根川	矢場川	足利市	左岸	二	護岸の被災	60m	
栃木県	利根川	姥川	足利市	左岸	二	護岸の被災	71m	

■ 避難勧告及び避難指示状況

<国管理河川に関わる避難勧告及び避難指示状況>

整備局	水系	河川	市町村	避難状況			発令日時	解除日時	備考
				類型	世帯数	人数			

<都道府県管理河川に関わる避難勧告及び避難指示状況>

都道府県	水系	河川	市町村	避難状況			発令日時	解除日時	備考
				類型	世帯数	人数			
千葉県	養老川	養老川	市原市	勧告	2,588	6,139	H25.10.16 4:40	10月16日 12:00	牛久小学校区
千葉県	夷隅川	落合川	いすみ市	勧告	3	3	H25.10.15 22:05	10月16日 14:00	いすみ市佐室地区
千葉県	夷隅川	落合川	いすみ市	指示	14	23	10月20日 12:25	10月20日 18:30 指示から勧告に切替	いすみ市 佐室地区
千葉県	夷隅川	落合川	いすみ市	勧告	14	23	10月20日 18:30 指示から勧告に切替	10月20日 20:00	いすみ市 佐室地区
千葉県	夷隅川	夷隅川	いすみ市	勧告	1	3	10月20日 12:30	10月20日 20:00	いすみ市 桑田地区
千葉県	小櫃川	小櫃川	君津市	指示	3,374	8,004	H25.10.16 4:00	10月16日 13:14	上総地区
千葉県	小櫃川	小櫃川	君津市	指示	1,962	5,407	H25.10.16 4:00	10月16日 13:16	小櫃地区
千葉県	小糸川	小糸川	君津市	指示	3,360	8,840	H25.10.16 3:00	10月16日 13:18	小糸地区
千葉県	白狐川	白狐川	富津市	勧告	81	243	H25.10.16 4:50	10月16日 9:25	白狐川流域
千葉県	湊川	湊川	富津市	勧告	171	441	H25.10.16 4:15	10月16日 9:25	湊川流域
千葉県	矢那川	矢那川	木更津市	勧告			H25.10.16 5:00	10月16日 8:15	矢那川流域
千葉県	一宮川	一宮川 鶴枝川 豊田川	茂原市	勧告	5,300	12,600	10月16日 5:50	10月16日 14:00	市内全域 河川沿川
埼玉県	荒川	九十川	川越市	指示	1,574	3,711	16日 5時25分	16日 11時30分	
長野県	信濃川	中条川	栄村	勧告	22	57	H25.10.15 19:00	H25.10.16 16:00	青倉北向地区 森中央地区
岩手県	北上川	松川	盛岡市	勧告	518	1,497	2013/10/16 10:50	2013/10/16 15:45	
山形県	最上川	村山高瀬川	山形市	勧告	222		2013/10/16 10:35	2013/10/16 12:00	
北海道	久根別川	久根別川	北斗市	準備		9	10月16日 14:20	10月16日 17:10	歌野、久根別、 東浜地区の一部

■ 国交省所有排水ポンプ車等による水防活動状況

<国管理>

整備局	水系	河川	市町村	地点		排水P車出動状況		水防団等活動状況
				左右岸	KP	出動数(台)	稼働状況	
東北	阿武隈川	阿武隈川	郡山市	左岸	81.6k+55	1	撤収	水穴樋管 排水ポンプ車 30m3/min
東北	阿武隈川	阿武隈川	郡山市	左岸	88.4	1	撤収	落合堀樋管 排水ポンプ車 150m3/min

東北	阿武隈川	阿武隈川	須賀川市	左岸	97.0k+100	1	撤収	昭和町樋管 排水ポンプ車 60m3/min
東北	北上川	北上川	石巻市	左岸	0.08	1	撤収	月浜第2水門 排水ポンプ車 30m3/min
東北	北上川	北上川	石巻市	右岸	7.4k+50	1	撤収	横川排水機場樋管 排水ポンプ車 30m3/min
東北	北上川	旧北上川	石巻市	左岸	3.2k+12	1	撤収	不動沢第二排水樋管 排水ポンプ車 30m3/min
東北	馬淵川	馬淵川	八戸市	左岸	7.2	1	撤収	浅水川排水樋門 排水ポンプ車 30m3/min
東北	岩木川	岩木川	弘前市	右岸	45.3	1	撤収	白子地区 排水ポンプ車 30m3/min
関東	荒川	九十川	川越市	-	-	1	撤収	九十川排水機場付近 排水ポンプ車 30m3/・min
関東	荒川	荒川	川島町	-	-	1	撤収	川島排水機場 排水ポンプ車 30m3/・min
関東	利根川	利根川	我孫子市	右岸	75.5	1	撤収	排水ポンプ車 13m3/・min 16日17:30稼働終了 17日撤収予定
関東	利根川	根本川	香取市	右岸	-	1	撤収	根本排水機場 排水ポンプ車 30m3/・min 17日 1:30稼働終了 17日撤収予定
関東	利根川	手賀沼	我孫子市	-	-	1	撤収	排水ポンプ車 30m3/・min
関東	利根川	霞ヶ浦	かずみが うら市	西浦 中岸	23k	1	撤収	排水ポンプ車 30m3/・min 17日午前中に到着予定
関東	利根川	霞ヶ浦	神栖市	左岸	3.25k	1	撤収	排水ポンプ車 30m3/・min 18日16:20撤収
北陸	信濃川	信濃川	魚沼市	右岸	14.25k+3 5	1	終了	明神樋管 排水ポンプ車 30m3/min

<都道府県管理河川>

都道府県	水系	河川	市町村	地点		排水P車出動状況		水防団等活動状況
				左右岸	KP	出動数 (台)	稼働 状況	
宮城県	七北田川	七北田川	仙台市	左岸		1	撤収	蒲生地区 排水ポンプ車 30m3/min
宮城県		北北上遷河	石巻市			1	撤収	眼鏡筒排水ポンプ場 排水ポンプ車 30m3/min

○管理ダム (10月18日 15:00現在)

台風第26号の影響による大雨により、関東、中部、北陸、東北、中国、近畿地方の国土交通省所管48ダムで51回の洪水貯留操作を実施。

〔洪水貯留操作を実施中のダム〕

なし

〔洪水貯留操作を実施した(現在は洪水貯留操作を終了した)ダム〕

●直轄管理8ダム

最上川水系：寒河江ダム
阿武隈川水系：摺上川ダム、三春ダム
北上川水系：湯田ダム、四十四田ダム
相模川水系：宮ヶ瀬ダム
千代川水系：殿ダム
信濃川水系：三国川ダム

●水資源機構管理3ダム 荒川水系：浦山ダム、滝沢ダム
利根川水系：矢木沢ダム

●都道府県管理37ダム 福井県：笹生川ダム
静岡県：奥野ダム
石川県：犀川ダム、北河内ダム、小屋ダム、大日川ダム（2回）
富山県：境川ダム、城端ダム、室牧ダム、久婦須川ダム、朝日小川ダム
熊野川ダム、白岩川ダム
新潟県：広神ダム、破間川ダム、早出川ダム（2回）
福島県：東山ダム
千葉県：矢那川ダム、亀山ダム、片倉ダム、高滝ダム
茨城県：竜神ダム、飯田ダム、藤井川ダム
埼玉県：権現堂調節池
宮城県：漆沢ダム
岩手県：入畑ダム
秋田県：萩形ダム、森吉ダム、素波里ダム、皆瀬ダム、早口ダム（2回）
青森県：下湯ダム、川内ダム、小泊ダム、飯詰ダム、世増ダム

（天候等により再度洪水貯留操作を開始する場合があります。）

○土砂災害（10月23日15:00現在）

●土砂災害発生状況

・土石流等

都道府県名	市町村名	人的被害			人家被害		
		死者	行方不明者	負傷者	全壊	半壊	一部損壊
東京都	1件 大島町	1件	29名	16名			
合計	1件		29名	16名	名	戸	戸

・地すべり

都道府県名	市町村名	人的被害			人家被害		
		死者	行方不明者	負傷者	全壊	半壊	一部損壊
新潟県	1件 妙高市	1件					
合計	1件		名	名	名	戸	戸

・がけ崩れ

都道府県名	市町村名	人的被害			人家被害		
		死者	行方不明者	負傷者	全壊	半壊	一部損壊
千葉県	21件 勝浦市	2件					
	香取市	3件					
	成田市	2件	1名		1戸		
	市原市	3件				1戸	
	木更津市	3件		2名			1戸
	八千代市	2件					1戸
	東金市	1件					
	印西市	2件					
	大網白里市	1件					
	横芝光町	1件					
東京都	1件 富津市	1件					
	1件 大島町	1件					
神奈川県	31件 横浜市	3件					1戸
	横須賀市	24件					3戸
	逗子市	1件					
	三浦市	2件					1戸
	鎌倉市	1件					1戸

茨城県	9件	鉾田市	2件						1戸
		行方市	4件			2名	3戸	3戸	
		かすみがうら市	1件						
		竜ヶ崎	2件						
62件				1名	名	4名	4戸	4戸	9戸

※東京都からの技術指導要請を受け、16～18日まで国総研より土砂災害の専門家を2名派遣。

※各被災箇所とも被災状況について詳細調査中

●平成23年台風第12号による大雨で生じた河道閉塞の状況（10月23日15:00現在）

土砂災害防止法に基づく緊急調査を実施している奈良県・和歌山県の河道閉塞5箇所について、現在のところ、大きな変状や施設被害等はなし。

●土砂災害警戒情報の発表状況（10月23日15:00現在）

・現在、発表されている市町村・地域は無し。

（10月15日以降に発表された岩手県、宮城県、福島県、茨城県、東京都、埼玉県、千葉県、神奈川県
の市町村・地域については、解除済み。）

・台風第26号に伴う豪雨により発生した大規模な土砂災害を考慮し、以下の市町村・地域については
土砂災害警戒情報の発表基準を引き下げて運用

東京都大島町：通常基準の8割

●土砂災害に関わる避難勧告等の状況（10月23日15:00現在）

都道府県	市町村	地区	避難の状況			発令日時	解除日時	備考
			類型	対象世帯数	対象人数			
千葉県	匝瑳市	大浦	避難勧告	4	11		10月16日 10時10分	
千葉県	木更津市	真里谷、 茅野七 曲、太田	避難勧告	40	344		解除済	
千葉県	東金市	土砂災害 警戒区域	避難勧告	540	1,320		10月16日 14時45分	
千葉県	南房総市	山沿い	避難勧告	376	902		解除済	大雨のため
		平久里 川・山名 川流域	避難勧告	142	396		解除済	
千葉県	鋸南町	一部地区	避難勧告	39	87	10月16日 1時40分	10月16日 14時45分	
東京都	神津島村	上の川、 上の山、 よたね	避難勧告			10月16日 0時20分	10月16日 7時20分	
東京都	大島町	元町の一 部	避難勧告	1,000	1,900	10月19日 17時05分	10月21日 8時00分	
		泉津	避難勧告	222	392	10月19日 17時15分	10月21日 8時00分	
神奈川県	横須賀市	三春町 6丁目	避難勧告	1	2	10月16日 5時20分	10月17日 13時00分	
		武4丁目	避難勧告	4	11	10月16日 8時30分	10月21日 16時00分	
		汐入町 3丁目	避難勧告	1	6	10月16日 6時15分	10月17日 17時00分	
山梨県	富士 河口湖町	全域	避難準備 情報	9,649	26,324	10月15日 21時00分	10月16日 6時30分	

長野県	栄村	森 (中条)	避難勧告	6	16	10月15日 19時00分	10月16日 16時00分	台風接近 のため
		青倉 (北向)	避難勧告	16	44	10月15日 19時00分	10月16日 16時00分	
岐阜県	大垣市	上石津町 時山	避難準備 情報	40	100	10月16日 1時01分	10月16日 6時30分	
愛知県	田原市	全域	避難準備 情報	21,900	65,398	10月15日 16時00分	10月16日 7時30分	台風26号 接近のため
滋賀県	湖南市	柑子袋城 山地区の 一部	避難準備 情報	7		10月15日 21時15分	10月16日 6時50分	
滋賀県	栗東市	下戸山北 部、安養 寺レーク ヒル	避難準備 情報	173	600	10月15日 17時30分	10月15日 21時30分	避難勧告 へ移行
			避難勧告	173	600	10月15日 21時30分	10月16日 6時00分	

○水管理・国土保全局所管の海岸保全施設の被災状況等 (10月23日15:00現在)

1) 海岸保全施設の被害状況

【直轄海岸】

整備局	都道府県	海岸	被害箇所	被害状況等	対策状況
中部	静岡県	駿河海岸	焼津工区 焼津市 1箇所	離岸堤の一部が損傷	対応検討中
中国	鳥取県	かいけかいが 皆生海岸	陸上部からの調査の結果、沖合施設の一部で被災していると思われる状況を確認、水面より下の状況については、波が落ち着き次第、調査予定。		

【都道府県管理海岸】

整備局	都道府県	海岸	被害箇所	被害状況等	対策状況
関東	茨城県	ほこたかいが 銚田海岸	銚田市上釜	緩傾斜護岸破損	対応検討中 バリケード設置中
関東	茨城県	ほこたかいが 銚田海岸	銚田市大竹	緩傾斜護岸崩れ・沈下	対応検討中 バリケード設置中
関東	茨城県	かしまかいが 鹿嶋海岸	鹿嶋市角折	緩傾斜護岸崩壊・沈下	対応検討中 バリケード設置中
関東	千葉県	ひげつかいが 一松海岸	長生村	既設大型ふとんかご決壊	対応検討中 バリケード設置
関東	東京	ぬほかいが 湯の浜海岸	大島町元町	護岸損傷	対応検討中
中部	静岡県	はままさとうか 浜松五島海 岸	浜松市	1号消波堤が沈下	災害復旧による対応を検討中
中部	愛知県	えんしゅうかいが 遠州灘沿岸	たはらししいちよ 田原市日出町 あつかいが (産美海岸)	灯浮標1基 漂着	沖合設置灯浮標が海岸に漂着 再利用可能か確認後、県単独費 にて復旧

2) 一般被害状況

- ・茨城県海岸(日立海岸、ひたちなか海岸)において、背後地の道路が冠水。
その他の直轄海岸・都道府県管理海岸の背後地における一般被害情報なし。

【都道府県管理海岸】

整備局	都道府県	海岸	被害箇所	被害状況等	浸水家屋数		避難状況
					床上	床下	
関東	茨城県	日立海岸	日立市東金 沢町	越波による市道冠水 (通行止:16日~17 日)	0	0	無し
関東	茨城県	ひたちなか 海岸	ひたちなか 市平磯町	越波による県道冠水 (通行止:16日)	0	0	無し

○道路 (10月23日14:00現在)

【高速道路】

被災による通行止め：0区間

○印は規制中箇所

路線名	区間名	被災状況	備考
	規制区間なし		

【直轄国道】

被災による通行止め：1区間

○印は規制中箇所

路線名	区間名	被災状況	備考
○ 国道42号	三重県北牟婁郡紀北町 海山区便ノ山 ～ 尾鷲市南浦 板場 約4.6km	法面崩落	10/23 08:00～ 全面通行止め 迂回路有り、人身・物損なし、孤立なし

【有料道路(公社)】

被災による通行止め：0区間

○印は規制中箇所

路線名	区間名	被災状況	備考
	規制区間なし		

【補助国道】

被災による通行止め：1区間

○印は規制中箇所

路線名	区間名	被災状況	備考
○ 国道338号	青森県佐井村野平～むつ市脇 野沢源藤城	路肩崩落	10/16 16:00 全面通行止 迂回路：有 孤立集落：無 人身・物損：無

【地方道】

10月18日 14:00 10月19日 14:00 10月20日 14:00 10月21日 14:00 10月22日 14:00 10月23日 14:00

(18区間) (計14区間) (計13区間) (計15区間) (計11区間) (計9区間)

岩手県2区間 → 岩手県1区間 → 岩手県1区間 → 規制なし
 宮城県1区間 → 宮城県1区間 → 宮城県1区間 → 宮城県1区間 → 規制なし
 福島県1区間 → 福島県1区間 → 福島県1区間 → 規制なし
 規制なし
 茨城県1区間 → 規制なし → 規制なし → 茨城県4区間 → 茨城県1区間 → 規制なし
 群馬県1区間 → 群馬県1区間 → 群馬県1区間 → 群馬県1区間 → 群馬県1区間 → 群馬県1区間(倒木)
 規制なし
 神奈川県1区間 → 神奈川県1区間 → 神奈川県1区間 → 神奈川県1区間 → 神奈川県1区間 → 神奈川県1区間(法面崩落)
 規制なし
 千葉県6区間 → 千葉県5区間 → 千葉県5区間 → 千葉県5区間 → 千葉県5区間 → 千葉県5区間(法面崩落等)
 規制なし
 山梨県1区間 → 山梨県1区間 → 山梨県1区間 → 山梨県1区間 → 山梨県1区間 → 規制なし
 新潟県1区間 → 新潟県1区間 → 規制なし
 静岡県1区間 → 静岡県1区間 → 静岡県1区間 → 静岡県1区間 → 静岡県1区間 → 静岡県1区間(路面陥没)
 鳥取県2区間 → 鳥取県1区間 → 鳥取県1区間 → 鳥取県1区間 → 鳥取県1区間 → 鳥取県1区間(土砂流出)

○鉄道関係 (10月23日15:00現在)

・2事業者 2路線 運転休止

事業者名	線名	運転休止区間	運転休止		運転再開	主な被害状況等
JR東日本	久留里線	久留里駅～上総亀山駅間	10/16	5:08		土砂崩壊(上総松丘駅～上総亀山駅間)
小湊鉄道	小湊鉄道線	里見駅～養老溪谷駅	10/16	始発	10/20 始発	
		養老溪谷駅～上総中野駅	10/16	始発		盛土損壊(養老溪谷駅～上総中野駅間)

○自動車関係(10月23日15:00現在)

【バス関係】

・現時点において、被害情報無し

事業者名	路線(方面)名	被害状況	備考(運行休止区間等)
北海道運輸局管内			
阿寒バス(株)	旭川釧路線	通常運行	
北海道中央バス(株)	札幌釧路線	通常運行	
阿寒バス(株)			
くしろバス(株)	釧路根室線	通常運行	
根室交通(株)			
ジェイ・アール北海道バ	札幌帯広線	通常運行	
十勝バス(株)			
北海道拓殖バス(株)			
北海道中央バス(株)			
北都交通(株)			
東北運輸局管内			
ジェイアールバス東北(株)	仙台～いわき線	通常運行	
新常磐交通(株)	仙台～新宿線	通常運行	
ジェイアールバス東北(株)	福島・郡山～新宿線	通常運行	
ジェイアールバス関東(株)			
福島交通(株)	盛岡～東京線	通常運行	
ジェイアールバス東北(株)			
京王電鉄バス(株)	石巻・仙台～新宿・渋谷	通常運行	
宮城交通(株)			
株ジャムジャムエクスプレス	仙台～新宿線	通常運行	
南部ウイラーエクスプレス(株)	青森～舞浜線	通常運行	
南部ウイラーエクスプレス(株)	八戸～舞浜線	通常運行	
南部ウイラーエクスプレス(株)	八戸～川崎線	通常運行	
弘南バス(株)	青森・弘前～上野線	通常運行	
岩手県交通(株)	盛岡～平泉線	通常運行	
山交バス(株)	山形～刈田山頂	通常運行	
新常磐交通(株)	いわき・日立～京都・大阪線	通常運行	
近鉄バス(株)			
福島交通(株)	郡山～新越谷線	通常運行	
東部バスセントラル(株)			
会津乗合自動車(株)	喜多方・会津若松～新宿線	通常運行	
ジェイアールバス関東(株)			
新常磐交通(株)	いわき・日立～東京ディズニーリゾート	通常運行	
東京ベイシティ交通(株)			
新常磐交通(株)	いわき・北茨城～東京	通常運行	
ジェイアールバス関東(株)			
東部バスセントラル(株)	仙台～北上・花巻	通常運行	
岩手県交通(株)			
宮城交通(株)	仙台～大船渡	通常運行	
岩手県交通(株)	仙台～水沢・江刺	通常運行	
宮城交通(株)	仙台～福島	通常運行	
宮城交通(株)	仙台～郡山	通常運行	
岩手県交通(株)	仙台～盛岡	通常運行	
岩手県交通(株)	盛岡～弘前	通常運行	
関東運輸局管内			
京王電鉄バス他	中央道經由甲信方面	通常運行	
京成バス他	成田空港方面、羽田空港方面、T	通常運行	
ジェイアールバス関東他	北関東・南関東方面、南東北方	通常運行	
京急バス他	羽田空港～千葉県内方面	通常運行	
北陸信越運輸局管内			
アルピコ交通(株)	長野～千葉	通常運行	
アルピコ交通(株)	乗鞍線(長野県側路線)	通常運行	
アルピコ交通(株)	乗鞍線(岐阜県側路線)	通常運行	
アルピコ交通(株)	松本～新宿線	通常運行	
アルピコ交通(株)	上高地～新宿線	通常運行	

アルピコ交通(株)	長野-新宿線	通常運行	
アルピコ交通(株)	茅野・岡谷・上諏訪~新宿	通常運行	
WILLER EXPRESS	長野-新宿線	通常運行	
西武高尾バス(株)	軽井沢-横浜線	通常運行	
信南交通(株)	飯田~新宿	通常運行	
中部運輸局管内			
しずてつジャストライン	静岡~甲府	通常運行	
"	静岡~横浜	通常運行	
"	静岡~東京	通常運行	
"	清水~大阪	通常運行	
"	清水~東京	通常運行	
"	静岡~成田	通常運行	
富士急シティーバス	沼津~東京	通常運行	
富士急静岡バス	富士宮市~東京	通常運行	
富士急静岡バス	富士市~東京	通常運行	
遠州鉄道	浜松~セントレア	通常運行	
"	掛川~セントレア	通常運行	
遠州鉄道	浜松~大阪	通常運行	
"	浜松~横浜	通常運行	
名鉄バス	名古屋~新宿	通常運行	
JR東海バス	名古屋~新宿・東京	通常運行	
JR東海バス	名古屋~東京	通常運行	
JR東海バス	静岡~東京	通常運行	
近畿運輸局管内			
西日本ジェイアールバス(株)	近畿圏~関東方面	通常運行	
"	大阪・京都~横浜	通常運行	
"	滋賀~埼玉	通常運行	
"	京阪神~埼玉	通常運行	
"	関東方面~近畿圏(昼便東海道経由)	通常運行	
"	関東方面~近畿圏(昼便中央道経由)	通常運行	
"	大阪~浜松(昼便)	通常運行	
南海バス(株)	堺・大阪・京都~戸塚・藤沢・鎌倉	通常運行	
"	堺・大阪~新宿・東京	通常運行	
"	和歌山~新宿・東京	通常運行	
奈良交通(株)	奈良~横浜・TDR	通常運行	
阪急バス(株)	大阪~松本	通常運行	
"	大阪~横浜・東京・千葉・TDR	通常運行	
"	大阪~静岡	通常運行	
近鉄バス(株)	大阪~いわき(福島)・日立(茨城)	通常運行	
大阪バス(株)	大阪~高知	通常運行	
"	大阪~高松	通常運行	
"	大阪~東京	通常運行	
神姫バス(株)	姫路~新宿	通常運行	
青垣観光バス(株)	三宮~東京	通常運行	
平成エンタープライズ	三宮~埼玉	通常運行	
WILLERグループ	関西圏~関東圏	通常運行	
"	大阪~浜松・三島	通常運行	
九州運輸局管内			
西日本鉄道(株)	福岡~横浜・池袋~大宮	通常運行	

【トラック関係】

- ・強風により以下の被害が発生
 - 新東名高速道路下り線でトラック2台が横転、運転者1名が怪我
 - 新東名高速道路新富士IC付近でトラックが横転、車両全損
 - 国道1号由比バイパス富士川橋でトラックが横転
 - 栃木県那須塩原市上大貫付近でトラック横転
 - 八丈島の営業所等への被害3件

【バスターミナル・自動車道関係】

事業者名	路線名	被害状況
千葉県道路公社	九十九里有料道路	10/16 0:00~ 道路の損壊による全線通行止め 10/16 18:00 解除

【整備事業関係】

- ・関東運輸局管内において以下の被害が発生
 - ⑨整備事業者において、工場冠水、屋根・窓の破損、検査機器の水没等の被害あり

●道路運送車両法第61条の2の規定に基づく車検期間の伸長について、東京都大島町に使用の本拠の位置を有する自動車について10月16日から15日間伸長することとした。

○海事関係(10月23日15:00現在)

- ・所管施設等で被害情報なし。
- ・全事業者運航再開。

事業者名	航路名	運航状況
津軽海峡フェリー	函館～大間	運航再開
ハートランドフェリー	稚内～利尻・礼文	運航再開
羽幌沿海フェリー	江差～奥尻	運航再開
川崎近海汽船(株)	羽幌～天売・焼尻	運航再開
大島汽船(株)	八戸～苫小牧	運航再開
塩竈市	浦ノ浜～気仙沼	運航再開
酒田市	塩竈～朴島	運航再開
網地島ライン(株)	酒田～勝浦	運航再開
シーバル女川汽船(株)	石巻～田代島～網地島	運航再開
シィライン(株)	女川～江島	運航再開
商船三井フェリー(株)	青森～佐井	運航再開
	大洗～苫小牧	運航再開
東海汽船(株)	東京～八丈島	運航再開
	東京湾内周遊	運航再開
	神津島～熱海	運航再開
	東京～大島～神津島	運航再開
	熱海～大島	運航再開
	大島～下田	運航再開
小笠原海運(株)	東京～父島	運航再開
東京湾フェリー(株)	金谷～久里浜	運航再開
東京都観光汽船(株)	浅草～日の出	運航再開
	日の出～お台場	運航再開
	日の出～有明	運航再開
(株)ボートサービス	横浜駅東口～山下公園	運航再開
箱根観光船(株)	箱根町～湖尻桃源台	運航再開
伊豆箱根鉄道(株)	伊豆関所跡～湖尻	運航再開
神新汽船(株)	神津島～下田	運航再開
伊豆諸島開発(株)	八丈島～青ヶ島	運航再開
	父島～母島	運航再開
(公財)東京都公園協会	東京水辺ライン大回りルート	運航再開
	東京水辺ライン小回りルート	運航再開
佐渡汽船株式会社	新潟～両津	運航再開
	直江津～小木	運航再開
	寺泊～赤泊	運航再開
太平洋フェリー(株)	名古屋～仙台～苫小牧	運航再開
名鉄海上観光船(株)	伊良湖～河和	運航再開
(株)エスハルストリームフェリー	師崎～伊良湖	運航再開
津エアポートライン(株)	清水～土肥	運航再開
	津新港～空港島	運航再開
	松阪港～空港島	運航再開
鳥羽市	鳥羽～神島	運航再開
(株)富士急マリリゾート	熱海～初島～伊東	運航再開
伊勢湾フェリー(株)	鳥羽～伊良湖	運航再開
西尾市	一色～佐久島	運航再開
志摩マリンレジャー(株)	和具～賢島	運航再開
志摩市	的矢～三ヶ所	運航再開
(株)フェリーさんふらわあ	大阪～志布志	運航再開
新日本海フェリー(株)	舞鶴～敦賀～新潟～秋田～小樽～苫小牧	運航再開
南海フェリー(株)	和歌山～徳島	運航再開
紀の松島観光(株)	勝浦周遊	運航再開
琵琶湖汽船(株)	湖東(B・C)	運航再開
近江トラベル(株)	竹生島	運航再開
沼島汽船(株)	沼島～洲本	運航再開
ジャンボフェリー(株)	神戸～坂手～高松	運航再開
(株)OMこうべ	神戸空港～関西空港	運航再開
齋島汽船(株)	斎島～久比	運航再開
隠岐汽船(株)	隠岐島～七瀬・境	運航再開
島前町村組合	来居～別府	運航再開
隠岐観光(株)	来居～星神島周遊～国賀周遊～別府	運航再開
防予フェリー(株)	柳井～三津浜	運航再開
周防大島松山フェリー(株)	柳井～伊保田～松山	運航再開
小豆島フェリー(株)	宇野～土庄	運航再開
岩国柱島海運(株)	岩国～柱島	運航再開
周防大島町	久賀～前島	運航再開
萩海運(有)	見島～萩	運航再開

(有)野島海運	野島～三田尻	運航再開
(株)豊島フェリー	家浦～高松	運航再開
伊島連絡交通事業(有)	伊島～答島	運航再開
出羽島連絡事業(有)	牟岐～出羽島	運航再開
今治市	津島～幸	運航再開
上島町	魚島～弓削～土生	運航再開
盛運汽船(株)	日振～宇和島	運航再開
(株)宿毛フェリー	宿毛～佐伯	運航再開
高知県	長浜～種崎	運航再開
宿毛市	沖の島～片島	運航再開
宮崎カーフェリー(株)	宮崎～大阪	運航再開
マルエーフェリー(株)	那覇～鹿児島 東京～志布志～名瀬～与論～那覇	運航再開
マリックスライン(株)	鹿児島～那覇	運航再開
オーシャントランス(株)	北九州～徳島～東京	運航再開
折田汽船(株)	鹿児島～屋久島	運航再開
奄美海運(株)	鹿児島～喜界～知名	運航再開
コスモライン(株)	鹿児島～種子島～屋久島	運航再開
種子屋久高速船(株)	鹿児島～種子島～屋久島	運航再開
日南市	大島～目井津	運航再開
日豊汽船(株)	島浦～浦城	運航再開
甌島商船(株)	串木野～甌島	運航再開
瀬戸内町	与路～古仁屋	運航再開
岩崎産業(株)	瀬相～古仁屋～生間	運航再開
(有)末口汽船	鹿児島～種子・屋久	運航再開
屋久島町	久賀～福江～柗島	運航再開
十島村	宮之浦～口永良部～島間	運航再開
三島村	鹿児島～十島～名瀬	運航再開
崎戸商船(株)	鹿児島～三島	運航再開
八重山観光フェリー(株)	友住～佐世保	運航再開
(有)安栄観光	石垣～鳩間～上原	運航再開
伊江村	石垣～波照間	運航再開
渡嘉敷村	石垣～上原	運航再開
座間味村	伊江～本部	運航再開
久米商船(株)	泊～渡嘉敷	運航再開
	泊～座間味	運航再開
	泊～渡名喜～久米島	運航再開

【伊豆大島航路関係】

・島民の避難に備え、東海汽船と調整し、東京行高速船を本日23日に1便（61名（避難者32名、付添人19名、東京都職員8名、大島町職員2名）臨時増発。
また、明日24日に2便（午前と午後で1便ずつ）東京向けに貸切便出航予定。

○港湾関係（海岸保全施設を含む）（10月23日15:00現在）

・10都府県（青森県、岩手県、茨城県、東京都、静岡県、京都府、鳥取県、山口県、福岡県、沖縄県）13港（八戸港、宮古港、茨城港、鹿島港、元町港、岡田港、三池港、清水港、宮津港、鳥取港、下関港、北九州港、南大東港）において、土砂・流木等による港内埋塞被害、消波ブロックの飛散等被害あり。

都道府県名	管理者名	港格	港湾名	地区名	被害状況
青森県	青森県	重要	八戸港	河原木地区	流木等による漂着被害
青森県	青森県	重要	八戸港	外港地区	防波堤の基礎捨石が洗掘
岩手県	岩手県	重要	宮古港	出崎地区	防波堤ブロックの転倒 防舷材や上部工等の破損
岩手県	岩手県	重要	宮古港	藤原地区	防舷材や上部工等の破損
茨城県	茨城県	重要	茨城港 常陸那珂港区	南ふ頭地区	防波堤上部エパラベット部の崩壊、消波ブロック損壊、SOLASフェンスの倒壊、防舷材や車止め等の破損
茨城県	茨城県	重要	茨城港 常陸那珂港区		突堤被覆ブロック及び被覆石、捨石の散乱
茨城県	茨城県	重要	茨城港 日立港区		防波堤上部工崩壊、消波ブロック損壊
茨城県	茨城県	重要	茨城港 大洗港区		西防砂堤上部工フェンス・防砂フェンス倒壊
茨城県	茨城県	重要	鹿島港	南海浜地区	護岸の損壊、導流堤の消波工移動・捨石流出・上部工沈下
茨城県	茨城県	重要	鹿島港	外港地区	背後地陥没、自地補強ブロック破損
茨城県	茨城県	重要	鹿島港		防波堤上部工損傷、消波ブロック飛散
東京都	東京都	地方	元町港	元町地区	山からの土砂流出、流木等による港内埋塞発生
東京都	東京都	地方	岡田港	岡田地区	流木等による港内埋塞発生
東京都	東京都	地方	三池港	三池地区	パラベット嵩上げ部の飛散
東京都	東京都	地方	式根島港	式根島地区	岸壁上部工破損
東京都	東京都	地方	八重根港	八重根地区	根固ブロック飛散
静岡県	静岡県	国際拠点	清水港	袖師地区	SOLASフェンスの損傷
京都府	京都府	地方	宮津港	日置地区	護岸の損壊
鳥取県	鳥取県	重要	鳥取港	千代地区	防波堤上部工欠損及び剥離、本体工に亀裂
山口県	下関市	国際拠点	下関港	新港地区	護岸の被覆ブロック及び捨石の飛散

福岡県	北九州市	国際拠点	北九州港	響灘西地	舗装の破損
福岡県	北九州市	国際拠点	北九州港	響灘東地	防波堤 消波ブロックの飛散 転落防止柵の破損
沖縄県	沖縄県	地方	南大東港	亀池地区	皿型側溝の破損、落石防護壁の破損

○航空関係(10月23日15:00現在)

- ・空港施設等被害情報なし。
- ・欠航便なし
- ・10月16日から東京都の要請を受け、航空保安業務の提供を8時間から24時間対応としている。

○物流関係(10月23日15:00現在)

- ・被害情報無し

○下水道(10月21日15:00現在)

【千葉県(流域)】

- ・市川ポンプ場が冠水し、機能停止。関係市において下水道の使用自粛を実施するなどしていたが、現時点で復旧済み。

【千葉県茂原市】

- ・川中島終末処理場の沈砂池施設が冠水。現時点で、処理機能に影響なし。
- ・マンホールポンプ2箇所が冠水し、機能停止。現時点で復旧済み。

【京都府京丹後市】

- ・峰山・大宮浄化センターにおいて、強風により最終沈殿池のスカムスキマーが破断。現時点で、応急対応済み。

○公園(10月23日 15:00時点)

【国営公園】

- ・国営東京臨海広域防災公園、国営武蔵丘陵森林公園、国営越後丘陵公園、国営みちのく杜の湖畔公園、国営常陸海浜公園…全面開園

【神奈川県】

- ・一之宮緑道(寒川町)において、倒木による公園灯引きこみ柱の破損。
- ・反町公園(横浜市)において、40代男性が落下した枝に当たり転倒し足捻挫(軽傷)。

【千葉県】

- ・手賀沼公園(我孫子市)において園路破損、土砂堆積。
- ・うるいど自然公園(市原市)、本埜スポーツプラザ(印西市)、湖沼緑地南ヶ丘地区(栄町)、海保基園(市原市)において法面
- ・中之島公園(木更津市)において護岸被災(転倒)。

○宅地(10月23日 15:00時点)

- ・横浜市内(旭区、保土ヶ谷区、港北区、中区、西区)7箇所において擁壁崩壊、がけ崩れ等発生。

○公営住宅関連(10月22日15:00現在)

- ・北海道苫小牧市営…1住戸のドア破損。EV3基が共用廊下から入水し停止。
- ・北海道弟子屈町営…自転車置場(1号棟(10戸))の屋根剥がれ。
- ・茨城県内市営…倒木3件、雨漏り、雨樋2件、漏電、瓦礫落下等
- ・茨城県内町営…雨漏り
- ・栃木県内市営…雨漏り2件、屋根破損4件、ガラス破損等
- ・栃木県内町営…テラス破損、瓦落下等
- ・埼玉県内市営…外壁剥離、雨漏り、床上床下浸水
- ・千葉県営…窓ガラス破損、屋根破損等
- ・千葉県内市営…屋根破損8件、雨漏り3件、床上浸水等
- ・千葉県内町営…屋根破損、雨漏り、雨樋破損
- ・東京都内市営…雨漏り2件、倒木等
- ・東京都内町営…屋根材はがれ等、戸袋破損、バルコニー破損等、プロパン庫屋根損失等、給湯機破損等
- ・東京都内区営…廊下の漏水、トイレの水漏れ等
- ・神奈川県営…雨漏り、門扉、雨樋の飛散、アンテナ不調、EVの漏水発報等
- ・島根県邑南町営…屋根(トタン)が剥がれ。

○官庁施設(10月21日15:00現在)

- ・北海道開発局管内3施設において漏水等。
- ・東北地方整備局管内10施設において漏水。
- ・北陸地方整備局管内1施設において漏水。
- ・関東地方整備局管内9施設において漏水等。
- ・中部地方整備局管内15施設において漏水等。

- ・近畿地方整備局管内工事現場1件において仮囲い転倒。1施設において外壁幕板の一部崩壊。
- ・九州地方整備局管内1施設において屋外掲示板破損。

○観光関係(10月21日15:00時点)

- ・東京都の登録旅館の1施設において土砂流入の被害あり。
- ・茨城県の非登録の宿泊施設1施設において土砂流入、1施設において温泉設備の被害あり。

問合先：水管理・国土保全局防災課災害対策室 佐々木
代 表：03-5253-8111 内線35-822
直 通：03-5253-8461

平成25年台風第26号による被害状況等について（第16報）

※ これは速報であり、数値等は今後も変わることがある。

※ 下線部は、前回からの変更箇所

平成25年10月23日
10時00分現在
内閣府

1. 気象状況（気象庁情報：10月22日15:00現在）

(1) 気象の概況と見通し

【概況】

- ・10月11日03時にマリアナ諸島付近で発生した台風第26号は、16日明け方に大型で強い勢力で伊豆諸島北部を通過し、その後16日15時に三陸沖で温帯低気圧となった。
- ・この台風により、東日本、北日本の太平洋側を中心に大雨となった。特に東京都大島町では、1時間に100ミリ以上の猛烈な雨が降り、24時間雨量が824ミリに達するなど、記録的な大雨となった。また、全国的に20メートル以上の非常に強い風が吹き、宮城県女川町では33.6メートル、千葉県銚子市では33.5メートルの猛烈な風を記録した。

【23日から29日までの見通し】

- ・非常に強い台風第27号は、22日12時現在、南大東島の南東約480キロメートルの海上にあって、時速15キロメートルで北西に進んでいる
- ・台風は、今後北西に進み、24日09時には強い勢力で南大東島付近に進む見込み。
- ・その後、台風は進路を北東に変えながら本州の南海上を進み、25日から26日には西日本から東日本にかけて接近するおそれがある。
- ・台風の接近に伴い、大東島地方では23日から24日にかけて暴風となり、沿岸の海域は猛烈にしける見込み。
- ・また、23日から26日にかけては、本州の南岸の前線と台風の影響により西日本から北日本にかけて雨と風の強まる場所がある見込み。
- ・今後の気象情報に注意。
- ・28日から29日にかけては高気圧に覆われ、全国的に概ね晴れる見込み。

【伊豆大島の気象について】

- ・24日には、台風周辺の湿った空気が流れ込むため、雨が降り始める。
- ・25日から26日にかけては、前線や台風の接近により、雨と風が強まる見込み。
- ・台風からのうねりが入るため、伊豆大島近海では波の高い状態が続く。

(2) 大雨等の状況（10月14日0時～10月16日24時）

・主な1時間降水量

(アメダス観測値)

東京都	大島	122.5ミリ	16日3時53分まで
東京都	大島北ノ山	64.0ミリ	16日4時19分まで
茨城県	鹿嶋	62.5ミリ	16日5時54分まで
千葉県	千葉	61.5ミリ	16日5時39分まで
千葉県	船橋	58.5ミリ	16日5時54分まで
千葉県	香取	55.5ミリ	16日6時11分まで
茨城県	鉾田	53.5ミリ	16日6時27分まで
千葉県	勝浦	50.5ミリ	15日20時06分まで
東京都	東京	49.5ミリ	16日5時25分まで
千葉県	佐倉	49.5ミリ	16日6時02分まで

(気象レーダー等による解析(※))

東京都	大島町	120ミリ以上	16日04時00分まで
茨城県	行方市	約80ミリ	16日06時30分まで
長野県	富士見町	約80ミリ	16日08時00分まで

茨城県	鹿嶋市	約 70 ミリ	16 日 06 時 00 分まで
茨城県	潮来市	約 70 ミリ	16 日 06 時 30 分まで
千葉県	千葉市	約 70 ミリ	16 日 06 時 00 分まで
千葉県	市川市	約 70 ミリ	16 日 06 時 30 分まで
千葉県	松戸市	約 70 ミリ	16 日 06 時 00 分まで
千葉県	成田市	約 70 ミリ	16 日 06 時 30 分まで
千葉県	鎌ヶ谷市	約 70 ミリ	16 日 06 時 30 分まで
千葉県	香取市	約 70 ミリ	16 日 06 時 00 分まで
東京都	利島村	約 70 ミリ	16 日 02 時 00 分まで

・主な 24 時間降水量

(アメダス観測値)

東京都	大島	824.0 ミリ	16 日 8 時 20 分まで
東京都	大島北ノ山	412.0 ミリ	16 日 8 時 20 分まで
静岡県	天城山	395.5 ミリ	16 日 9 時 30 分まで
千葉県	鋸南	370.5 ミリ	16 日 10 時 20 分まで
茨城県	鹿嶋	362.5 ミリ	16 日 14 時 10 分まで
千葉県	香取	351.5 ミリ	16 日 12 時 20 分まで
千葉県	坂畑	336.5 ミリ	16 日 11 時 20 分まで
千葉県	成田	327.0 ミリ	16 日 12 時 10 分まで
千葉県	木更津	323.5 ミリ	16 日 11 時 50 分まで
千葉県	館山	321.5 ミリ	16 日 9 時 40 分まで

(気象レーダー等による解析(※))

東京都	大島町	約 800 ミリ	16 日 08 時 00 分まで
静岡県	伊豆市	約 500 ミリ	16 日 08 時 00 分まで
千葉県	富津市	約 450 ミリ	16 日 08 時 00 分まで
茨城県	鹿嶋市	約 400 ミリ	16 日 11 時 00 分まで
茨城県	潮来市	約 400 ミリ	16 日 11 時 00 分まで
茨城県	行方市	約 400 ミリ	16 日 11 時 00 分まで
千葉県	君津市	約 400 ミリ	16 日 08 時 00 分まで
千葉県	香取市	約 400 ミリ	16 日 11 時 00 分まで
千葉県	鋸南町	約 400 ミリ	16 日 08 時 00 分まで
東京都	利島村	約 400 ミリ	16 日 06 時 00 分まで
静岡県	伊東市	約 400 ミリ	16 日 08 時 00 分まで

・主な期間降水量

(アメダス観測値)

東京都	大島	824.0 ミリ
東京都	大島北ノ山	412.5 ミリ
静岡県	天城山	399.0 ミリ
千葉県	鋸南	370.5 ミリ
茨城県	鹿嶋	362.5 ミリ
千葉県	香取	351.5 ミリ
千葉県	坂畑	338.0 ミリ
千葉県	成田	327.0 ミリ
千葉県	木更津	323.5 ミリ

千葉県	館山	321.5 ミリ
(気象レーダー等による解析(※))		
東京都	大島町	約 800 ミリ
静岡県	伊豆市	約 500 ミリ
千葉県	富津市	約 450 ミリ
茨城県	鹿嶋市	約 400 ミリ
茨城県	潮来市	約 400 ミリ
茨城県	行方市	約 400 ミリ
千葉県	木更津市	約 400 ミリ
千葉県	君津市	約 400 ミリ
千葉県	香取市	約 400 ミリ
千葉県	鋸南町	約 400 ミリ
東京都	利島村	約 400 ミリ
静岡県	伊東市	約 400 ミリ

・主な最大風速

(アメダス観測値)

北海道	えりも岬	34.9m/s	(北北東)	16日 9時 49分
宮城県	江ノ島	33.6m/s	(北北西)	16日 8時 25分
千葉県	銚子	33.5m/s	(北東)	16日 14時 56分
北海道	納沙布	25.1m/s	(南南西)	16日 4時 11分
東京都	八丈島	25.0m/s	(北北東)	16日 10時 12分
北海道	根室	24.5m/s	(北北西)	16日 19時 00分
東京都	神津島	24.4m/s	(北北西)	16日 5時 35分
岡山県	奈義	23.8m/s	(北)	16日 2時 35分
東京都	八重見ヶ原	23.6m/s	(南南西)	16日 4時 28分
千葉県	成田	23.5m/s	(北北西)	16日 7時 36分
鳥取県	湖山	23.5m/s	(北)	16日 1時 54分

・主な最大瞬間風速

(アメダス観測値)

北海道	えりも岬	46.9m/s	(北北西)	16日 8時 19分
千葉県	銚子	46.1m/s	(北北東)	16日 9時 32分
宮城県	江ノ島	45.5m/s	(南南西)	16日 3時 34分
東京都	八丈島	44.7m/s	(南南西)	16日 3時 16分
東京都	八重見ヶ原	43.2m/s	(北北西)	16日 5時 52分
東京都	神津島	39.1m/s	(北)	16日 6時 50分
千葉県	館山	38.5m/s	(北北東)	16日 10時 09分
神奈川県	三浦	37.0m/s	(北)	16日 6時 30分
北海道	根室	36.7m/s	(北北西)	16日 18時 53分
岡山県	奈義	36.7m/s	(北)	16日 3時 13分

(3) 波浪の状況(10月14日0時~10月16日24時)

・主な波浪最高値【気象庁所管】

京都府	経ヶ岬	7.9m	10月16日 06時 00分
静岡県	石廊崎	8.6m	10月16日 07時 00分

・主な波浪最高値【国土交通省港湾局所管】

沖縄県	中城湾港	6.4m	10月15日 08時 20分
鹿児島県	志布志港	7.4m	10月15日 14時 00分

福岡県	玄界灘	7.2m	10月16日 00時20分
島根県	浜田港	6.0m	10月16日 00時00分
鳥取県	鳥取港	6.6m	10月16日 02時40分
兵庫県	柴山港	7.3m	10月16日 05時20分
和歌山県	潮岬	8.2m	10月16日 01時20分
静岡県	御前崎港	9.9m	10月16日 04時40分
静岡県	清水港	6.1m	10月16日 07時20分
茨城県	鹿島港	7.5m	10月16日 09時40分
茨城県	茨城港常陸那珂	6.6m	10月16日 07時40分
福島県	小名浜港	7.5m	10月16日 11時40分
岩手県	久慈港	7.3m	10月16日 14時00分
青森県	八戸港	7.1m	10月16日 11時40分
GPS 波浪計	和歌山南西沖	6.2m	10月16日 02時40分
GPS 波浪計	三重尾鷲沖	9.6m	10月16日 02時40分
GPS 波浪計	伊勢湾口沖	8.9m	10月16日 05時00分
GPS 波浪計	静岡御前崎沖	11.0m	10月16日 06時00分
GPS 波浪計	福島県沖	8.8m	10月16日 11時40分
GPS 波浪計	宮城中部沖	8.4m	10月16日 14時20分
GPS 波浪計	宮城北部沖	9.4m	10月16日 16時00分
GPS 波浪計	岩手南部沖	9.5m	10月16日 17時40分
GPS 波浪計	岩手中部沖	9.1m	10月16日 19時20分
GPS 波浪計	岩手北部沖	8.4m	10月16日 16時20分
GPS 波浪計	青森東岸沖	7.6m	10月16日 09時20分

(4) 潮位の状況 (10月14日0時～10月16日24時)

・主な最高潮位(波浪の影響による短周期変動を除去した値)【気象庁所管】

岩手県 宮古(臨時) 標高 100cm 10月16日 13時13分

2. 人的・物的被害の状況（消防庁調べ：10月23日9:00現在）

都道府 県名	人的被害				住家被害						非住家被害	
	死者 人	行方 不明者 人	負傷者		全壊 棟	半壊 棟	一部 破損 棟	床上 浸水 棟	床下 浸水 棟	合計 棟	公共 建物 棟	その 他 棟
			重傷 人	軽傷 人								
北海道							92		1	93		
青森県							4			4		2
岩手県				4			40			40		
宮城県			1	2	1	2	54		4	61		1
山形県							1			1		
福島県				1			8		7	15		2
茨城県			1	12	3	2	57	89	366	517		
栃木県			1	17	1	3	173		2	179		4
群馬県			1	1		1	18			19		
埼玉県			1	11			12	109	933	1,054		1
千葉県	1		2	18	6	3	96	1,212	2,470	3,787		
東京都	30	18		2	30		1	2	25	58	3	15
神奈川県	1		2	11			58		9	67		
新潟県				3						0		
富山県			1							0		
長野県				1						0		
静岡県	1		5	3		1	8			9		
愛知県				3						0		
三重県			1							0		
鳥取県							1			1		
福岡県			1							0		
合計	33	18	17	89	41	12	623	1,412	3,817	5,905	3	25

※ 東京都の死者について、30名中29名及び行方不明者18名は大島町で発生したもの

※ 東京都の住家被害については確認中

※ 神奈川県二宮町の行方不明者については、本災害に起因するものではないと判断されたもの

○死者の状況（警察庁調べ：10月23日9:30現在）

【東京都】

- ・町田市内で、46歳女性が境川の中州の樹木にしがみついているのが発見されたが、力尽きて流され、その後神奈川県内において遺体を発見
- ・大島町の死者発見場所：神達地区17名、元町地区6名、不明6名

【静岡県】

- ・富士宮市内で、看板撤去作業中、80歳女性が強風に煽られて転倒し、くも膜下血腫の重傷であったが、10月17日、脳挫傷で死亡

【神奈川県】

- ・平塚市内で、61歳男性が自宅の屋根から転落し、外傷性くも膜下出血により意識不明の重体。10月22日、脳挫傷により死亡確認

【千葉県】

- ・成田市内で、自宅に土砂が流入し、56歳男性が行方不明。10月19日、同所より遺体で発見

○行方不明者の状況（警察庁調べ：10月23日9:30現在）

【東京都（大島町地内）】

- ・町による確認作業等により新たに所在の判明した者などを除いた結果、22日17:05時点では16人（大島町の発表によるもの）

3. 避難状況等

(1) 避難指示、勧告（消防庁調べ：10月23日9:00現在）

都道府県名	市区町村名	避難指示				避難勧告				
		対象世帯数	対象人数	指示日時	解除日時	対象世帯数	対象人数	勧告日時	解除日時	
青森県	鯉ヶ沢町	1	1	10月16日 12時55分	10月22日 10時00分					
	小計	1	1			0	0			
岩手県	盛岡市					518	1,497	10月16日 10時50分	10月16日 15時45分	
	野田村					251	689	10月16日 11時50分	10月16日 14時35分	
	小計	0	0			769	2,186			
山形県	山形市					222	697	10月16日 10時35分	10月16日 12時00分	
	小計	0	0			222	697			
埼玉県	川越市	1,574	3,711	10月16日 5時25分	10月16日 11時30分					
	小計	1,574	3,711			0	0			
千葉県	千葉市					4,412	10,184	10月16日 5時13分	10月16日 9時00分	
	館山市					40	100	10月16日 5時20分	10月16日 8時30分	
千葉県	木更津市					40	344	10月16日 5時10分	10月16日 14時45分	
						3,451	8,455	10月16日 5時20分	10月16日 8時20分	
	茂原市					4,495	9,486	10月16日 5時00分	10月16日 8時20分	
	佐倉市	1,455	2,842	10月16日 7時10分	10月16日 16時20分					
	東金市					540	1,320	10月16日 7時18分	10月16日 14時45分	
	市原市						2,588	6,139	10月16日 4時40分	10月16日 6時30分
							344	726	10月16日 11時00分	10月16日 12時00分
	君津市						344	726	10月16日 6時10分	10月16日 9時45分
							3,360	8,840	10月16日 1時50分	10月16日 3時00分
							1,962	5,407	10月16日 13時18分	10月16日 18時00分
	富津市						1,962	5,407	10月16日 13時16分	10月16日 18時00分
							3,374	8,004	10月16日 6時10分	10月16日 7時30分
							3,374	8,004	10月16日 13時14分	10月16日 18時00分
	袖ヶ浦市						81	243	10月16日 4時50分	10月16日 9時25分
							171	441	10月16日 4時15分	10月16日 9時25分
							425	1,056	10月16日 5時30分	10月16日 9時25分
	白井市	1,360	3,690	10月16日 7時30分	10月16日 11時30分					
	南房総市	3	8	10月16日 8時00分	10月16日 17時00分					
	匝瑳市					52	238	10月16日 7時00分	10月16日 12時00分	
	香取市					518	1,298	10月16日 2時45分	10月16日 15時00分	
いすみ市					4	11	10月16日 1時13分	10月16日 10時10分		
						90	100	10月16日 7時55分	10月16日 10時15分	
栄町						971	2,649	10月16日 12時05分	10月16日 17時25分	
						14	23	10月15日 22時05分	10月16日 14時00分	
多古町						1	1	10月16日 5時43分	10月16日 14時00分	
						2	3	10月16日 6時00分	10月16日 14時00分	
横芝光町						5	6	10月16日 7時00分	10月16日 17時00分	
大多喜町						2	3	10月16日 9時00分	10月16日 17時00分	
鯉南町						7	25	10月16日 7時45分	10月16日 17時00分	
小計						7	25	10月16日 11時00分	10月16日 17時00分	
大島町						9	13	10月16日 14時30分	10月17日 8時00分	
神津島村						223	518	10月16日 8時00分	10月16日 10時30分	
小計						39	87	10月16日 1時40分	10月16日 14時45分	
東京都	大島町	14,102	34,930			32,614	78,408			
神奈川県	横浜					1,000	1,900	10月19日 17時05分	10月21日 8時00分	
	横須賀					200	400	10月19日 17時15分	10月21日 8時00分	
小計						確認中	322	10月19日 18時38分	10月21日 8時00分	
長野県	栄村							10月16日 0時20分	10月16日 7時20分	
滋賀県	栗東市									
合計		15,677	38,642			35,011	84,605			

(2) 避難状況（内閣府情報：10月21日9:00現在）

- ・東京都：大島町（避難勧告は解除されており、避難勧告に基づく避難者は、現在なし。）

(3) 孤立の状況（消防庁情報：10月19日9:00現在）

- ・現在、孤立の情報なし

4. その他被害の状況

(1) 土砂災害（国土交通省調べ：10月22日15:00現在）

○土石流等（1都1件）

- ・東京都 1件（大島町1）

○地すべり（1県1件）

- ・新潟県 1件（妙高市1）

○がけ崩れ（4都県62件）

- ・茨城県 9件（鉾田市2、行方市4、かすみがうら市1、竜ヶ崎市2）
- ・千葉県 21件（勝浦市2、香取市3、成田市2、市原市3、木更津市3、八千代市2、東金市1、印西市2、大網白里市1、横芝光町1、富津市1）
- ・東京都 1件（大島町1）
- ・神奈川県 31件（横浜市3、横須賀市24、逗子市1、三浦市2、鎌倉市1）

※各被災箇所とも被災状況について詳細調査中

○平成23年台風第12号による大雨で生じた河道閉塞の状況

土砂災害防止法に基づく緊急調査を実施している奈良県・和歌山県の河道閉塞5箇所について、現在のところ、大きな変状や施設被害等はなし。

(2) 河川（国土交通省調べ：10月22日15:00現在）

○国管理河川の出水状況

- ・現在、計画高水位を超えている河川 0水系0河川
- ・現在、はん濫危険水位を超えている河川 0水系0河川
- ・現在、避難判断水位を超えている河川 0水系0河川
- ・現在、はん濫注意水位を超えている河川 0水系0河川

(3) ライフライン

○電力（経済産業省調べ：10月18日17:20現在）

- ・北海道電力㈱
①停電戸数： 0戸（延べ停電数 約20,992戸）
- ・東北電力㈱
①停電戸数： 0戸（延べ停電数 約22,198戸）
- ・東京電力㈱
①停電戸数： 0戸（延べ停電数 約287,000戸）
- ・中部電力㈱
①停電戸数： 0戸（延べ停電数 約34,180戸）
- ・北陸電力㈱
①停電戸数： 0戸（延べ停電数 約1,754戸）
- ・関西電力㈱
①停電戸数： 0戸（延べ停電数 約7,070戸）
- ・中国電力㈱
①停電戸数： 0戸（延べ停電数 約43,100戸）
- ・四国電力㈱
①停電戸数： 0戸（延べ停電数 約460戸）
- ・九州電力㈱
①停電戸数： 0戸（延べ停電数 約2,103戸）
- ・沖縄電力㈱
①停電戸数： 0戸（延べ停電数 約100戸）

○都市ガス（経済産業省調べ：10月21日17:30現在）

- ・東京ガス
東京都江東区、神奈川県横浜市及び鎌倉市で、差し水により供給支障（3か所、計213戸）が発生。
（復旧済）
- ・京葉ガス
千葉県白井市で、土砂崩れによる道路崩壊により埋設されたガス管が損傷。（応急措置済。）

○水道（厚生労働省調べ：10月22日15:00現在）

県、市町村名	最大 断水戸数	現在の 断水戸数	断水期間	被害状況
【静岡県】 伊東市	110戸	（復旧済）	H25.10.16	
【東京都】 大島町	約3,000戸	約28戸 ※土砂災害等 で居住不能な 区域を除く	H25.10.16～	導水管・送水管・ 配水管破損
八丈町	約1,600戸	（復旧済）	H25.10.16	
【千葉県】 三芳水道企業団	50戸	（復旧済）	H25.10.16	
千葉県水道局	13戸	（復旧済）	H25.10.16	
成田市	1戸	（復旧済）	H25.10.16 ～H25.10.18	給水管破損
富津市	1戸	（復旧済）	H25.10.16	
鋸南町	480戸	（復旧済）	H25.10.17	
【茨城県】 鉾田市	2戸	（復旧済）	H25.10.16	
行方市	8戸	（復旧済）	H25.10.16	
笠間市	約200戸	（復旧済）	H25.10.16	
【岩手県】 北上市	2,209戸	（復旧済）	H25.10.16	
盛岡市	13戸	（復旧済）	H25.10.16	
陸前高田市	73戸	（復旧済）	H25.10.16 ～H25.10.17	
宮古市	9戸	（復旧済）	H25.10.16 ～H25.10.17	
【群馬県】 板倉町	1,300戸	（復旧済）	H25.10.16	

○応急給水状況（10月22日15:00現在）

【東京都】

（大島町）給水車による応急給水

- ・東京都水道局の支援体制

応急給水車（2台）、特別緊急車（1台）、職員8名体制

給水袋（6,000枚）、350ペットボトル水（10,000本）を支援

- ・土砂崩れにより甚大な被害を受けた元町神達地区は断水が長期化する見込み
- ・土砂被害が著しく住民が避難している区域以外については、配水系統の切り替えを実施

○通信関係の状況（総務省調べ：10月22日15:30現在）

	事業者	被害状況等
固定電話	NTT東日本	・124回線（東京都）の電話回線が断線 ・26回線の専用線が断線
	NTT西日本	・被害なし
	NTTコミュニケーションズ*	・被害なし
	KDDI	・被害なし
	ソフトバンクテレコム	・1回線の専用線が断線
携帯電話等	NTTドコモ	・1局（東京都：1局）が停波
	KDDI（au）	・4局（埼玉県：2局、千葉県：2局）が停波
	ソフトバンクモバイル	・2→1局（栃木県：1局→復旧、東京都：1局）が停波
	イー・アクセス	・2→1局（茨城県：1局→復旧、東京都：1局）が停波
	ウィルコム	・復旧済み
	UQコミュニケーションズ*	・復旧済み
	ワイヤレスモバイル*	・復旧済み

○放送関係の状況（総務省調べ：10月22日15:30現在）

<地上波>

	事業者・影響世帯数等	被害状況等
東京都	・NHK及び民放6社（全局停波） ・障害エリア：東京都八丈町の一部 ・影響：約60世帯 （復旧済）	・商用電源停止後、非常用電源が尽きたことにより、停波。商用電源の回復に伴い復旧。 ・10月16日13:58～15:23 （1時間25分停波）
宮城県	・NHK及び民放4社（全局停波） ・障害エリア：宮城県気仙沼市の一部 ・影響：約300世帯 （復旧済）	・倒木により商用電源が停止し、停波。商用電源の回復に伴い復旧。 ・10月16日12:15～16:22 （4時間7分停波）
静岡県	・民放4社 ・障害エリア：東伊豆町周辺 ・影響：約1,400世帯 （復旧済）	・商用電源が停止後、非常用発電機が機能不全に陥ったことから、停波。予備の非常用発電機の稼働により復旧。 ・10月16日4:00～17日16:00 （36時間停波）
茨城県	・茨城放送のAMラジオ親局及び中継局 ・障害エリア：茨城県全域 ・影響：茨城県全域 （復旧済）	・台風の強風により、アンテナ設備が故障して停波した模様。現在、応急措置により復旧済み。 ・10月16日8:11～9:05 （54分間停波）

(4) 道路 (国土交通省調べ : 10月22日14:00現在)

- 高速道路 : 被災による通行止めなし
- 直轄国道 : 被災による通行止めなし
- 有料道路 (公社) : 被災による通行止めなし
- 都道府県管理国道 : 被災による通行止め 1区間

路線名	区間名	被災状況	備考
国道 338 号	青森県佐井村野平～むつ市脇野沢源藤城	路肩崩落	10/16 16:00 全面通行止 迂回路 : 有 孤立集落 : 無 人身・物損 : 無

- 都道府県道 : 現在 11 区間で通行止め (倒木、法面崩落、路肩崩壊、路面陥没、土砂流出等) (茨城県 1、群馬県 1、神奈川県 1、千葉県 5、山梨県 1、静岡県 1、鳥取県 1)

(5) 交通機関

- 鉄道関係 (国土交通省調べ : 10月22日15:00現在)

・現在、2 事業者 2 路線 運転休止

事業者名	線名	運転休止区間	運転休止		運転再開	主な被害状況等
JR東日本	久留里線	久留里駅～上総亀山駅間	10/16	5:08		土砂崩壊(上総松丘駅～上総亀山間)
小湊鉄道	小湊鉄道線	里見駅～上総中野駅	10/16	始発		盛土損壊(養老溪谷駅～上総中野駅間)

- 航空関係 (国土交通省調べ : 10月21日15:00現在)

- ・空港施設等被害情報なし
- ・欠航便なし

(6) 文教施設等 (文部科学省調べ : 10月22日14:00現在)

区分	被災箇所数
国立学校施設	9
公立学校施設	255
私立学校施設	
社会教育・体育、文化施設等	141
文化財等	14
研究施設等	1*
計	420

・主な被害状況 : 倒木、建具・ガラス損傷、屋根破損、法面崩壊、囲障損傷 等

※ 独立行政法人日本原子力研究開発機構 原子力科学研究所において、汚染除去場の屋根材が一部損傷。ただし、本施設は、平成 18 年 11 月から汚染除去作業を実施しておらず、放射性廃棄物 及び放射性物質は保管されていない。念のため汚染検査を実施し、汚染が無いことを確認。

(7) 農林水産関係 (農林水産省調べ: 10月22日15:00現在)

区分	主な被害	被害数	被害地域 (現在30都道府県から報告あり)
農作物等	農作物等の損傷	7,514 ha	北海道、岩手県、宮城県、山形県、福島県、茨城県、栃木県、群馬県、千葉県、東京都、神奈川県、長野県、静岡県、愛知県、三重県、滋賀県、兵庫県、奈良県、和歌山県、鳥取県、島根県、岡山県、広島県、山口県、高知県、沖縄県
	生乳の廃棄	2トン	北海道、愛知県
	ビニールハウスの破損	2,141件	北海道、岩手県、宮城県、山形県、福島県、茨城県、栃木県、千葉県、東京都、神奈川県、山梨県、長野県、静岡県、愛知県、三重県、滋賀県、京都府、兵庫県、奈良県、和歌山県、鳥取県、島根県、岡山県、広島県、山口県、高知県
	牛舎等の破損	7件	北海道、京都府、鳥取県、岡山県
農地・農業用施設関係	農地の損壊	9箇所	福島県、茨城県、千葉県、神奈川県
	農業用施設の損壊	33箇所	岩手県、宮城県、福島県、茨城県、千葉県、東京都、新潟県
林野関係	林地荒廃	34箇所	茨城県、栃木県、千葉県、東京都
	治山施設	10箇所	茨城県、千葉県、静岡県、鳥取県
	林道施設等	130箇所	宮城県、福島県、千葉県、東京都、新潟県、山梨県、滋賀県
水産関係	漁船	117隻	北海道、岩手県、宮城県、福島県、茨城県、東京都、和歌山県
	漁港施設	12漁港	青森県、岩手県、千葉県、東京都、静岡県、高知県
	養殖施設	110件	岩手県、宮城県、千葉県
	漁具	11件	北海道、岩手県、宮城県、茨城県、千葉県
	水産物	210トン	宮城県
	共同利用施設	15施設	岩手県、宮城県、茨城県、千葉県

注: 被害については、現時点で判明しているものを記載しており、引き続き調査中。

(8) 社会福祉施設等関係 (厚生労働省調べ: 10月22日15:00現在)

- ・北海道で5ヶ所被災 (雨漏り、屋根破損等)
 - ・東京都で9ヶ所被災 (雨漏り、屋根破損、浸水等)
 - ・神奈川県で6ヶ所被災 (雨漏り、屋根破損等)
 - ・千葉県で133ヶ所被災 (雨漏り、屋根破損、浸水等)
 - ・栃木県で12ヶ所被災 (雨漏り、屋根破損等)
 - ・茨城県で26ヶ所被災 (雨漏り、屋根破損等)
 - ・愛知県で28ヶ所被災 (雨漏り、屋根破損等)
- いずれも人的被害なし。

(9) 医療施設等関係（厚生労働省調べ：10月22日15:00現在）

- ・北海道で2ヶ所被災（停電）
 - ・群馬県で1ヶ所被災（床上浸水）
 - ・栃木県で16ヶ所被災（雨漏り、窓ガラス破損等）
 - ・千葉県で26ヶ所被災（床上浸水、雨漏り、窓ガラス破損等）
- いずれも人的被害なし。

(10) 観光関係（国土交通省調べ：10月22日15:00現在）

- ・東京都の登録旅館の1施設において土砂流入の被害あり
- ・茨城県の非登録の宿泊施設1施設において土砂流入、1施設において温泉設備の被害あり

(11) その他

○がれきの発生状況（環境省調べ：10月21日18:00現在）

- ・現在、調査中

5. 政府の主な対応

(1) 内閣総理大臣指示

安倍内閣総理大臣から以下の指示が発せられた。（10月16日9:00）

1. 緊張感を持って被害状況の把握に努めること。
2. 被災者の救命・救助を第一に、救出活動に全力を尽くすこと。
3. ライフラインの復旧など、関係省庁一体となって応急対策に当たること。

(2) 内閣総理大臣による現地調査

- ・安倍内閣総理大臣が東京都大島町の被災地を調査予定であったが、19日以降の雨に備え住民が避難することになったことから取りやめ。

(3) 政府調査団の派遣

- ・古屋内閣府特命担当大臣（防災）を団長とする政府調査団を東京都大島町に派遣（10月19日）

(4) 政府現地災害対策室の設置

- ・台風第26号により大きな被害が生じた東京都大島町において、台風第27号の接近が懸念されることから、住民の避難や二次災害防止対策をはじめとする災害応急対策を、現地において、被災地方公共団体及び関係省庁が一体となって迅速かつ的確に実施するため、政府現地災害対策室（室長：内閣府大臣官房審議官（防災担当））を設置（8府省庁、東京都、大島町）（10月19日14:00）

(5) 関係省庁災害対策会議等の開催

・関係省庁災害警戒会議を開催し、今後の気象状況の見通し及び各省庁の対応状況について情報共有を実施（10月15日11:30）

・関係省庁災害対策会議を開催し、今後の気象状況の見通し及び被害状況並びに各省庁の対応状況について情報共有を行うとともに以下のとおり確認した。（10月16日11:30）

○台風第26号による大雨等への対応にあたっては、総理指示を踏まえるとともに、以下のとおり、関係地方公共団体と連携を密にし、対応に万全を期することとする。

1. 迅速に被害状況等を把握し、関係省庁間で情報共有を図ること

2. 被災した地域における被害の拡大防止に努めること

3. 台風第26号が暴風域を伴いながら北上中であることを踏まえ、今後の気象状況を注視しながら、緊張感を持って、警戒・監視にあたること

・古屋内閣府特命担当大臣（防災）、西村内閣府副大臣、亀岡内閣府政務官、松本内閣府政務官の出席のもと、第2回関係省庁災害対策会議を開催（10月17日13:00）

・古屋内閣府特命担当大臣（防災）、西村内閣府副大臣、亀岡内閣府政務官、松本内閣府政務官の出席のもと、第3回関係省庁災害対策会議を開催し、以下のとおり確認した。（10月18日17:15）

○台風第26号による大雨等への対応にあたっては、総理指示を踏まえるとともに、以下のとおり、関係地方公共団体と連携を密にし、対応に万全を期することとする。

1. 迅速に被害状況等を把握し、関係省庁間で情報共有を図ること

2. 台風第27号の接近が見込まれることから、今後の気象状況を注視しながら、緊張感を持って、警戒・監視にあたるとともに、被害の拡大防止に努めること

3. 被災者の方が一日も早く通常の生活に戻れるように対応すること

4. 避難勧告の発出のあり方など、今回の災害対応における課題について、関係省庁において早急に検討すること

・古屋内閣府特命担当大臣（防災）、西村内閣府副大臣、松本内閣府政務官の出席のもと、第4回関係省庁災害対策会議を開催し、以下のとおり確認した。（10月21日18:00）

1. 台風第27号の接近が見込まれることから、今後の気象状況を注視しながら、緊張感を持って警戒・監視にあたること

2. 住民の避難を含めた被害の拡大防止について、関係省庁一体となって東京都及び大島町と緊密に連携しながら、万全を期すること

3. 政府現地災害対策室を十分にサポートすること

・西村内閣府副大臣、松本内閣府政務官の出席のもと、第5回関係省庁災害対策会議を開催し、以下のとおり確認した。（10月22日16:30）

1. 今後、台風第27号の接近に伴い、雨や風が強まることが見込まれることから、今後の気象状況を注視し、緊張感を持って警戒・監視にあたること

2. 高齢者及び障がい者の方々を中心とした島外への避難を含めた被害の拡大防止について、関係省庁一体となって東京都及び大島町と緊密に連携し、万全を期すること

3. 政府現地災害対策室を十分にサポートすること

(6) 災害救助法の適用

東京都において多数の者が生命又は身体に危害を受け、又は受ける恐れが生じ、多数の住家に被害が生じたため。

・東京都：大島町（10月16日適用）

また、千葉県において住家に多数の被害が生じたため。

・千葉県：茂原市（10月16日適用）

(7) 被災者生活再建支援法の適用

- ・東京都：大島町（10月16日適用）
- ・千葉県：茂原市（10月16日適用）

(8) 自衛隊の災害派遣

- ・東京都知事から第1師団長に対し、災害派遣要請（10月16日10:20）
- ・東部方面航空隊のUH-1（2機）が情報収集のため立川駐屯地を離陸（10月16日11:28）
- ・東部方面航空隊のUH-1（1機）が情報収集のため立川駐屯地を離陸（10月16日11:34）
- ・第1普通科連隊のFAST-Force（人員約10名）がUH-60（1機）にて練馬駐屯地を離陸（10月16日11:58）、12:40現地到着以降、行方不明者捜索活動を開始。
- ・第1普通科連隊の捜索部隊（人員約40名）がUH-1（4機）にて練馬駐屯地を離陸（10月16日12:28）、13:04現地到着以降、行方不明者捜索活動を開始。
- ・第1普通科連隊の増援部隊（人員約30名、車両1両）がCH-47JA（2機）にて朝霞駐屯地を離陸（10月16日12:29）、13:18到着以降、行方不明者捜索活動を開始。
- ・第72航空群のUH-60J（1機）が患者空輸のため館山基地を離陸（10月16日13:50）、15:00現地到着後、3名の患者を収容。
- ・第72航空群のUH-60J（1機）が患者空輸のため館山基地を離陸（10月16日15:10）、15:30現地到着後、2名の患者を収容。
- ・第3輸送航空隊のC-1（1機）が大島町長の輸送のため、美保基地を離陸（10月16日15:12）、隠岐の島を經由し、16:53大島空港到着。
- ・第2輸送航空隊のC-1（1機）が警視庁の機動部隊（人員22名）及び国交省のTEC-FORCE（人員2名）の人員空輸のため、入間基地を離陸（10月16日17:04）、17:27大島空港到着。
- ・防衛大臣、防衛副大臣、防衛大臣政務官より、今後の自衛隊の対応要領について指示。
（特に、増援部隊及び適切な資機材の早期投入。関係省庁との連携について留意すること。）（10月16日18:00）
- ・第2輸送航空隊のC-1（1機）が警視庁の増援部隊（人員47名）の人員空輸のため、入間基地を離陸（10月16日19:30）、19:52大島空港到着
- ・第2輸送航空隊のC-1（1機）が国土交通省のTEC-FORCE（人員5名）及び消防応援部隊（第1派：人員19名）の人員空輸のため、入間基地を離陸（10月16日21:19）、21:47大島空港到着。
- ・第1輸送隊の輸送艦（おおすみ）が広島湾から横須賀に向けて出発。（10月16日21:30）
（10月18日の午前中に到着予定、じ後の災害派遣活動を想定して進出するもの。）
- ・第2輸送航空隊のC-1（1機）が消防応援部隊（第2派：人員1名、車両1両）の人員等空輸のため、入間基地を離陸（10月16日22:34）、23:02大島空港到着。
- ・第2輸送航空隊のC-1（1機）が消防応援部隊（第3派：人員1名、車両1両）の人員等空輸のため、入間基地を離陸（10月16日22:51）、23:24大島空港到着。
- ・第34普通科連隊の二次増援部隊（第1派）（人員約10名、車両1両）が第2輸送航空隊のC-1（1機）にて静浜基地を離陸（10月16日23:53）、17日0:17到着以降、行方不明者捜索活動を開始。
- ・第34普通科連隊の二次増援部隊（第2派）（人員約30名）が第2輸送航空隊のC-1（1機）にて静浜基地を離陸（10月17日0:23）、0:38到着以降、行方不明者捜索活動を開始。

- ・第34普通科連隊の二次増援部隊（第3派）（人員約30名）が第2輸送航空隊のC-1（1機）にて静浜基地を離陸（10月17日0:56）、1:14到着以降、行方不明者捜索活動を開始。
- ・第34普通科連隊の三次増援部隊（第1派）（人員約40名）が第2輸送航空隊のC-1（1機）にて入間基地を離陸（10月17日3:26）、3:49到着以降、行方不明者捜索活動を開始。
- ・第34普通科連隊の三次増援部隊（第2派）（人員約40名）が第2輸送航空隊のC-1（1機）にて入間基地を離陸（10月17日3:42）、4:15到着以降、行方不明者捜索活動を開始。
- ・第1普通科連隊の四次増援部隊（人員約40名）が第2輸送航空隊のC-1（1機）にて入間基地を離陸（10月17日4:16）、4:42到着以降、行方不明者捜索活動を開始。
- ・第2輸送航空隊のC-1（1機）が緊急消防援助隊（横浜）（第1派：人員7名）の人員等空輸のため、入間基地を離陸（10月17日4:44）、5:09大島空港到着。
- ・第2輸送航空隊のC-1（1機）が緊急消防援助隊（横浜）（第2派：人員2名、車両2両）の人員等空輸のため、入間基地を離陸（10月17日5:21）、5:49大島空港到着。
- ・東部方面航空隊のUH-1（2機）が情報収集のため立川駐屯地を離陸、10:00立川駐屯地着陸（10月17日7:48）
- ・第2輸送航空隊のC-1（1機）が警視庁の特科車両隊等（第1派：人員33名）の人員空輸のため、入間基地を離陸、11:01大島空港到着（10月17日10:31）
- ・輸送艦（おおすみ）が横須賀基地に入港、8:00頃から、第1施設団等の部隊（人員約130名、車両約50両）の積載作業を開始（10月18日7:00）
- ・東部方面航空隊のUH-1（2機）が情報収集のため立川駐屯地を離陸（10月18日7:57）
- ・第2輸送航空隊のC-1（1機）が警視庁車両×1の空輸のため、入間基地を離陸、10:27大島空港到着（第1派）（10月18日9:54）
- ・第2輸送航空隊のC-1（1機）が警視庁車両×1の空輸のため、入間基地を離陸、11:45大島空港到着（第2派）（10月18日11:18）
- ・輸送艦（おおすみ）に車両等の積載を完了、横須賀基地を出港（10月18日12:33）
- ・輸送艦（おおすみ）が伊豆大島の弘法ヶ浜沖に到着、15:39より車両等の搬出を逐次、LCAC（エアクッション艇）×2にて弘法ヶ浜への揚陸を開始（20:45時点で約1/3の車両等と揚陸完了）
- ・東部方面隊の輸送車両×2を第1輸送航空隊のC-130（1機）にて入間基地を離陸、16:27大島空港到着（10月18日15:48）
- ・第3輸送航空隊のC-1（1機）が緊急消防援助隊（浜松）（人員6名、車両1両）の人員等空輸のため、浜松基地を離陸、3:19大島空港到着（10月19日2:45）
- ・第2輸送航空隊のC-1（1機）が緊急消防援助隊（さいたま）（人員2名、車両1両）の人員等空輸のため、入間基地を離陸、3:43大島空港到着（10月19日3:23）
- ・東部方面隊の輸送車両×1を第1輸送航空隊のC-130（1機）にて入間基地を離陸、5:02大島空港到着（10月19日4:27）
- ・第2輸送航空隊のC-1（1機）が緊急消防援助隊（静岡）（人員2名、車両1両）の人員等空輸のため、静浜基地を離陸、5:38大島空港到着（10月19日4:58）
- ・第2輸送航空隊のC-1（1機）が緊急消防援助隊（富士市）（人員5名、車両1両）の人員等空輸のため、静浜基地を離陸、5:48大島空港到着（10月19日5:11）
- ・第1輸送航空隊のC-130（1機）が東京消防庁車両×2の空輸のため、入間基地を離陸、6:44大島空港到着（10月19日6:11）
- ・降雨に伴う二次災害の危険性から、行方不明者捜索活動を一次中断。第1輸送隊の輸送艦（くにさき）がLCAC増強のため、呉基地から横須賀方面に向け出港（10月19日16:30）
- ・輸送艦（おおすみ）から弘法ヶ浜への車両等の揚陸を完了、18:14横須賀基地に向け大島沖を出発（10月19日17:23）
- ・輸送艦（おおすみ）が横須賀基地に入港（10月19日21:25）

- ・第2輸送航空隊のC-1(1機)が緊急消防援助隊(横浜)(人員2名、車両1両)の人員等空輸のため、入間基地を離陸、2:27大島空港到着(10月20日2:00)
- ・第1輸送隊の輸送艦(おおすみ)へ第1師団等(人員約40名、車両約20両)及び警視庁特殊救助隊等(人員7名、車両5両)の積載作業を開始、9:54大島沖に向け出港(10月20日7:53)
- ・土砂災害の恐れがある長沢地区の火葬場から、安置されているご遺体(16体)の搬送を12:23完了(10月20日11:02)
- ・第2輸送航空隊のC-1(1機)が大島医療センターの入院患者(14名)の島外避難を行うため、搬送先の都立広尾病院の医師等3名とともに入間基地を離陸、大島空港において、第1便7名を収容、13:28木更津駐屯地到着(10月20日11:50)
- ・輸送艦(おおすみ)が大島の弘法ヶ浜沖に到着、車両等の搬出を逐次、LCAC(エアクッション艇)にて、弘法ヶ浜への揚陸を開始(10月20日12:30)
- ・第2輸送航空隊のC-1(1機)が大島医療センターの入院患者7名を第2便として収容するため木更津駐屯地を離陸、16:14木更津駐屯地到着(10月20日14:43)
- ・第1輸送航空隊のC-130(1機)が東京都の準備した土嚢袋、内閣府(人員1名)の衛星通信機材、緊急消防援助隊(さいたま)(人員6名)の人員等空輸のため、入間基地を離陸、16:38大島空港到着(10月20日16:01)
- ・第1輸送航空隊のC-130(1機)が東京都の準備した土嚢袋の空輸のため、入間基地を離陸、17:58大島空港到着(10月20日17:22)
- ・平成25年(2013年)台風第26号に対する災害派遣の実施に関する自衛隊行動命令(東部方面総監を長とする伊豆大島災統合任務部隊を組織)(10月20日21:49)
- ・輸送艦(おおすみ)から弘法ヶ浜への車両等の揚陸を完了(10月21日4:26)
- ・輸送艦(くにさき)が大島沖に到着、輸送艦(おおすみ)と合流し、6:30(おおすみ)と(くにさき)のLCAC×1を搭載替え完了、(おおすみ)は横須賀基地へ、(くにさき)は呉基地に向けそれぞれ出発(10月21日5:30)
- ・第1普通科連隊及び第34普通科連隊の搜索部隊(人員約400名、車両約80両)により搜索活動を実施。15:00、大島町立つばき小学校付近において、自衛隊の搜索部隊により、行方不明者を発見(10月21日8:30)
- ・第1普通科連隊の第五次増援部隊(第1派)(人員約10名、車両×1)を第2輸送航空隊のC-1(1機)にて入間基地を離陸、13:31大島空港到着(10月21日13:00)
- ・第44普通科連隊(東北方増強派遣部隊)(人員約500名、車両約145両)が前進を開始、20:00以降、逐次、入間基地、横須賀基地及び武山駐屯地にそれぞれ到着予定(10月21日14:00)
- ・第1普通科連隊の第五次増援部隊(第2派)(人員約20名、車両×1)を第3輸送航空隊のC-1(1機)にて入間基地を離陸、16:00大島空港到着(10月21日15:32)
- ・第1輸送航空隊の車両×1を第1輸送航空隊のC-130(1機)にて入間基地を離陸、16:38大島空港到着(10月21日16:04)
- ・第44普通科連隊(東北方増強派遣部隊)(第1派)(人員約10名、車両×2)を第2輸送航空隊のC-1(1機)にて入間基地を離陸、22:26大島空港到着(10月21日21:57)
- ・第1普通科連隊及び第34普通科連隊の搜索部隊により、大島町立つばき小学校付近において、行方不明者を発見(10月21日22:20)
- ・第44普通科連隊(東北方増強派遣部隊)(第2派)(人員約10名、車両×2)を第3輸送航空隊のC-1(1機)にて入間基地を離陸、23:00大島空港到着(10月21日22:33)
- ・第44普通科連隊(東北方増強派遣部隊)(第3派)(人員約20名、車両×2)を第1輸送航空隊のC-130(1機)にて入間基地を離陸、23:28大島空港到着(10月21日22:57)
- ・第44普通科連隊(東北方増強派遣部隊)(第4派)(人員約10名、車両×2)を第1輸送航空隊のC-130(1機)にて入間基地を離陸、23:48大島空港到着(10月21日23:14)

- ・ 第44普通科連隊（東北方増強派遣部隊）（第5派）（人員約70名）を第1輸送航空隊のC-130（1機）にて入間基地を離陸、0:25大島空港到着（10月21日23:52）
- ・ 第44普通科連隊（東北方増強派遣部隊）（第6派）（人員約70名）を第1輸送航空隊のC-130（1機）にて入間基地を離陸、1:04大島空港到着（10月22日0:32）
- ・ 第44普通科連隊（東北方増強派遣部隊）（第7派）（車両×2）を第3輸送航空隊のC-1（1機）にて入間基地を離陸、3:25大島空港到着（10月22日2:58）
- ・ 第44普通科連隊（東北方増強派遣部隊）（第8派）（人員約10名、車両×2）を第2輸送航空隊のC-1（1機）にて入間基地を離陸、3:58大島空港到着（10月22日3:30）
- ・ 第44普通科連隊（東北方増強派遣部隊）（第9派）（車両×2）を第1輸送航空隊のC-130（1機）にて入間基地を離陸、4:16大島空港到着（10月22日3:38）
- ・ 第44普通科連隊（東北方増強派遣部隊）（第10派）（約10名、車両×2）を第1輸送航空隊のC-130（1機）にて入間基地を離陸、4:36大島空港到着（10月22日3:49）
- ・ 第44普通科連隊（東北方増強派遣部隊）（第11派）（車両×2）を第1輸送航空隊のC-130（1機）にて入間基地を離陸、5:09大島空港到着（10月22日4:37）
- ・ 第44普通科連隊（東北方増強派遣部隊）（第12派）（約10名、車両×2）を第1輸送航空隊のC-130（1機）にて入間基地を離陸、5:19大島空港到着（10月22日4:44）
- ・ 第44普通科連隊（東北方増強派遣部隊）（第13派）（車両×2）を第2輸送航空隊のC-1（1機）にて入間基地を離陸、5:56大島空港到着（10月22日5:29）
- ・ 第44普通科連隊（東北方増強派遣部隊）（第14派）（約10名、車両×1）を第3輸送航空隊のC-1（1機）にて入間基地を離陸、6:23大島空港到着（10月22日5:56）
- ・ 第44普通科連隊（東北方増強派遣部隊）（第15派）（車両×1）を第1輸送航空隊のC-130（1機）にて入間基地を離陸、7:14大島空港到着（10月22日6:39）
- ・ 第44普通科連隊（東北方増強派遣部隊）（第16派）（車両×1）を第1輸送航空隊のC-130（1機）にて入間基地を離陸、7:49大島空港到着（10月22日6:54）
- ・ 第44普通科連隊（東北方増強派遣部隊）（第17派）（車両×1）を第1輸送航空隊のC-130（1機）にて入間基地を離陸、8:04大島空港到着（10月22日7:29）
- ・ 第44普通科連隊（東北方増強派遣部隊）（第18派）（車両×1）を第1輸送航空隊のC-130（1機）にて入間基地を離陸、8:14大島空港到着（10月22日7:38）
- ・ 第44普通科連隊（東北方増強派遣部隊）（第19派）（約10名、車両×1）を第2輸送航空隊のC-1（1機）にて入間基地を離陸、8:32大島空港到着（10月22日8:00）
- ・ 第1輸送隊の輸送艦（おおすみ）に第44普通科連隊（東北方増強派遣部隊）（第15派）（人員約70名、車両約30両）の積載を完了、9:10大島沖に向け出港。11:38到着。20:50、車両等の揚陸完了（10月22日8:38）
- ・ 第44普通科連隊（東北方増強派遣部隊）（第21派）（車両×1）を第3輸送航空隊のC-1（1機）にて入間基地を離陸、12:03大島空港到着（10月22日11:39）
- ・ 第44普通科連隊（東北方増強派遣部隊）（第22派）（車両×1）を第3輸送航空隊のC-1（1機）にて入間基地を離陸、12:46大島空港到着（10月22日12:14）
- ・ 第30普通科連隊（第12旅団増強派遣部隊）（第1派）人員約10名）を第12ヘリコプター隊のUH-60JA（1機）にて北宇都宮駐屯地を離陸、13:12大島空港到着（10月22日12:20）
- ・ 第44普通科連隊（東北方増強派遣部隊）（第23派）（人員約10名、車両×1）を第2輸送航空隊のC-1（1機）にて入間基地を離陸、12:55大島空港到着（10月22日12:27）

- ・ 第30普通科連隊（第12旅団増強派遣部隊）（第2派）（人員約10名、車両1両）を第12ヘリコプター隊のCH-47JA（1機）にて北宇都宮駐屯地を離陸、13:50大島空港到着（10月22日12:56）
- ・ 第44普通科連隊（東北方増強派遣部隊）（第24派）（車両×2）を第2輸送航空隊のC-1（1機）にて入間基地を離陸、13:29大島空港到着（10月22日12:59）
- ・ 第44普通科連隊（東北方増強派遣部隊）（第25派）（車両×1）を第2輸送航空隊のC-1（1機）にて入間基地を離陸、14:09大島空港到着（10月22日13:44）
- ・ 第44普通科連隊（東北方増強派遣部隊）（第26派）（人員約10名、車両×2）を第1輸送航空隊のC-130（1機）にて入間基地を離陸、14:48大島空港到着（10月22日14:08）
- ・ 第30普通科連隊（第12旅団増強派遣部隊）（第3派：人員約10名、車両2両）を第12ヘリコプター隊のCH-47JA（2機）にて立川駐屯地を離陸、16:06大島空港到着（10月22日15:37）
- ・ 第30普通科連隊（第12旅団増強派遣部隊）（第4派：人員約20名、車両2両）を第1ヘリコプター団のCH-47JA（2機）にて立川駐屯地を離陸、16:21大島空港到着（10月22日15:48）
- ・ 第30普通科連隊（第12旅団増強派遣部隊）（第5派：車両2両）を第1ヘリコプター団のCH-47JA（2機）にて立川駐屯地を離陸、16:33大島空港到着（10月22日16:01）
- ・ 第44普通科連隊（東北方増強派遣部隊）（第27派：人員2名、車両×1）を第1輸送航空隊のC-130（1機）にて入間基地を離陸、16:48大島空港到着（10月22日16:16）
- ・ 第30普通科連隊（第12旅団増強派遣部隊）（第6派：人員約10名、車両3両）を第12ヘリコプター隊のCH-47JA（3機）にて立川駐屯地を離陸、17:51大島空港到着（10月22日17:20）
- ・ 第44普通科連隊（東北方増強派遣部隊）（第28派：人員2名、車両×1）を第1輸送航空隊のC-130（1機）にて入間基地を離陸、18:27大島空港到着（10月22日18:00）
- ・ 第44普通科連隊（東北方増強派遣部隊）（第29派：人員1名、車両×1）を第1輸送航空隊のC-130（1機）にて入間基地を離陸、19:03大島空港到着
第30普通科連隊（第12旅団増強派遣部隊）（人員約60名、車両2両）を第1ヘリコプター団のCH-47JA（3機）にて立川駐屯地を離陸、19:09大島空港到着（10月22日18:33）
- ・ 第44普通科連隊（東北方増強派遣部隊）（第30派：車両×1）を入間ヘリコプター空輸隊のCH-47（1機）にて入間基地を離陸、19:29大島空港到着（10月22日18:52）
- ・ 第44普通科連隊（東北方増強派遣部隊）（第31派：糧食3トン）を入間ヘリコプター空輸隊のCH-47（1機）にて入間基地を離陸、19:55大島空港到着（10月22日19:20）
- ・ 第44普通科連隊（東北方増強派遣部隊）（第32派：人員4名、車両×2）を第2輸送航空隊のC-1（1機）にて入間基地を離陸、19:52大島空港到着（10月22日19:26）
- ・ 第44普通科連隊（東北方増強派遣部隊）（第33派：人員2名、車両×2）を第3輸送航空隊のC-1（1機）にて入間基地を離陸、20:06大島空港到着（10月22日19:37）
- ・ 第44普通科連隊（東北方増強派遣部隊）（第34派：人員約10名、車両×1）を第1輸送航空隊のC-130（1機）にて入間基地を離陸、21:14大島空港到着（10月22日20:43）
- ・ 第44普通科連隊（東北方増強派遣部隊）（第35派：車両×2）を第1輸送航空隊のC-130（1機）にて入間基地を離陸、21:50大島空港到着（10月22日21:22）
- ・ 第44普通科連隊（東北方増強派遣部隊）（第36派：人員約10名、車両×1）を第1輸送航空隊のC-130（1機）にて入間基地を離陸、22:41大島空港到着（10月22日22:12）

- ・ 第44普通科連隊（東北方増強派遣部隊）（第37派：車両×2）を第1輸送航空隊のC-130（1機）にて入間基地を離陸、23:47大島空港到着（10月22日23:17）

[派遣規模]	人員	約880名	(延べ 約3,770名)
	車両	約155両	(延べ 約695両)
	航空機	14機	(延べ 59機)
	艦艇	3隻	(延べ 16隻)

(9) 各府省庁の対応

①内閣府の対応

- ・ 内閣府情報連絡室設置（10月11日18:00）
- ・ 内閣府情報対策室に改組（10月15日9:30）
- ・ 被災都道府県に対し、住家の被害状況調査の適切な実施、被災者生活再建支援制度の適用又はそれに準じる都道府県独自支援措置の活用等、被災者支援に万全の対応を行うよう要請（10月16日11:10）
- ・ 内閣府災害対策室に改組（10月16日11:30）
- ・ 避難所の状況等を調査するため、職員3名を大島町に派遣（10月18日～19日）
- ・ 東京都との連絡調整のため、職員3名を東京都庁へ派遣（19日～）

②警察庁の対応

- ・ 災害対策室長を長とする災害情報連絡室を設置し、連絡体制を強化するとともに関連情報の収集を実施（10月16日7:06）
- ・ 警備課長を長とする災害警備連絡室に改組（10月16日8:30）

【警視庁による行方不明者の捜索等】

- ・ 警視庁はヘリテレ映像を官邸等に送信実施
- ・ 派遣された112人2頭が捜索活動等に従事（特殊救助隊6人、機動隊94人、支援部隊9人、警備犬2頭、ハンドラー3人）（10月16日）
- ・ 特殊救助隊（6人）、機動隊（97人）、警備犬（2頭）、ハンドラー（3人）、支援部隊等30人、合計136人2頭を派遣（10月17日）
※合計246人4頭が捜索活動等に従事（特殊救助隊12人、機動隊191人、警備犬4頭、ハンドラー6人、支援部隊等37人）
- ・ 派遣部隊合計240人2頭が捜索活動等に従事（特殊救助隊12人、機動隊191人、警備犬2頭、ハンドラー3人、支援部隊等34人）の体制で行方不明者の捜索等を実施（10月18日）
- ・ 支援部隊4人を派遣（10月18日）
- ・ 派遣部隊合計239人2頭（特殊救助隊13人、機動隊194人、警備犬2頭、ハンドラー3人、支援部隊等29人）の体制で行方不明者の捜索等を実施。5:05大島町内に避難勧告が発令されたため住民の避難誘導を実施（10月19日）
- ・ 派遣部隊合計234人（特殊救助隊13人、機動隊194人、支援部隊等27人）の体制で避難区域での警戒、注意喚起等を実施。（10月20日）
- ・ 派遣部隊合計231人（特殊救助隊13人、機動隊194人、支援部隊等24人）の体制で行方不明者の捜索等を再開（10月21日）
- ・ 派遣部隊合計236人（特殊救助隊13人、機動隊200人、支援部隊等23人）の体制で行方不明者の捜索等を実施（10月22日）
- ・ 派遣部隊合計232人（特殊救助隊13人、機動隊200人、支援部隊等19人）の体制で行方不明者の捜索等を実施（10月23日）

【神奈川県警察による行方不明者の捜索】

- ・二宮町内において、危機管理対策課即応対策チーム（4人）、機動隊等（37人）が行方不明者の捜索を実施（10月16日）
- ・川崎市内において、機動隊等（約80人）及び舟艇（1艇）で行方不明者の捜索を実施（10月16日）
- ・二宮町内において、機動隊14人、警察署員16人、舟艇2艇及び県警ヘリ1機で行方不明者の捜索を実施（10月17日）
- ・川崎市内において、機動隊16人、警察署員18人、舟艇1艇で行方不明者の捜索を実施（10月17日）
- ・二宮町内において、機動隊12人、警察署員18人、舟艇2艇及び県警ヘリ1機で行方不明者の捜索を実施（10月18日）
- ・川崎市内において、警察署員が行方不明者の捜索を実施（10月18日）
- ・二宮町内において、警察署員20名、舟艇1艇及び県警ヘリ1機で行方不明者の捜索を実施（10月19日）
- ・二宮町内において、警察署員20名、舟艇1艇及び県警ヘリ1機で行方不明者の捜索を実施（10月20日）
- ・二宮町内において、警察署員20名、舟艇1艇及び県警ヘリ1機で行方不明者の捜索を実施（10月21日）
- ・二宮町内において、警察署員20名、舟艇1艇及び県警ヘリ1機で行方不明者の捜索を実施（10月22日）

※ 二宮町における行方不明者案件は、自治体において本件災害に係る被害として計上しないこととされたため、以降本件についての捜索体制は記載しない

【千葉県警察による行方不明者の捜索】

- ・機動隊等（87人）により、行方不明者の捜索を実施（10月16日）
- ・機動隊（57人）及び警察署員（36人）により、行方不明者の捜索を実施（10月17日）
- ・機動隊（36人）及び警察署員（36人）により、行方不明者の捜索を実施（10月18日）
- ・機動隊（35人）及び警察署員（30人）により、行方不明者の捜索を実施（10月19日）

③消防庁の対応

- ・各都道府県に対し警戒情報を発出し、適切な対応を呼びかけるとともに、速やかに被害状況を報告するよう要請（10月15日10:30）
- ・応急対策室長を長とする災害対策室設置（10月15日18:00）
- ・消防庁次長を長とする災害対策本部設置（10月16日10:00）
- ・緊急消防援助隊とともに消防庁職員1名を現地派遣（10月16日15:01）
- ・消防庁職員1名を現地派遣（10月17日15:25）

【緊急消防援助隊】

- ・東京都知事から消防庁長官に対し緊急消防援助隊出動要請（10月16日11:55）
- ・消防庁長官から緊急消防援助隊に対して出動の求め（5都県14隊58名を消防防災ヘリで輸送）（10月16日11:55）
- ・東京都知事からの要請に基づき消防庁長官から緊急消防援助隊に対して出動の求め（神奈川県隊7隊40名を旅客船により輸送）（10月16日18:00）
- ・東京都知事からの要請に基づき消防庁長官から緊急消防援助隊に対して出動の求め（神奈川県隊2隊9名と救助資機材積載車両2台を、自衛隊（C-1輸送機）により入間基地から大島空港に向けて輸送）（10月16日22:00）
- ・東京都知事からの要請に基づき消防庁長官から緊急消防援助隊に対して出動の求め（神奈川県隊4隊8名、後方支援車両2台をヘリコプター及び自衛隊（C-1輸送機）により大島空港へ輸送）（10月17日9:45）

- ・東京都知事からの要請に基づき消防庁長官から緊急消防援助隊に対して出動の求め（神奈川県隊1隊3名、電源照明車2台をヘリコプター及び貨物船により大島へ輸送）（10月17日12:30）
 - ・10月18日5:55以降5都県の45隊201名（交替要員）が到着し、順次交替
 - ・東京都知事からの要請に基づき消防庁長官から緊急消防援助隊に対して出動の求め（静岡県隊1隊6名と救助資機材積載車両1台を、自衛隊（C-1輸送機）により浜松基地から大島空港に向けて輸送）（10月19日2:45）
 - ・東京都知事からの要請に基づき消防庁長官から緊急消防援助隊に対して出動の求め（埼玉県隊1隊2名と救助資機材積載車両1台を、自衛隊（C-1輸送機）により入間基地から大島空港に向けて輸送）（10月19日3:23）
 - ・東京都知事からの要請に基づき消防庁長官から緊急消防援助隊に対して出動の求め（静岡県隊1隊2名と後方支援資器材積載車両1台を、自衛隊（C-1輸送機）により静浜基地から大島空港に向けて輸送）（10月19日4:58）
 - ・東京都知事からの要請に基づき消防庁長官から緊急消防援助隊に対して出動の求め（静岡県隊1隊5名と救助資機材積載車両1台を、自衛隊（C-1輸送機）により浜松基地から大島空港に向けて輸送）（10月19日5:11）
 - ・5時55分以降 4都県の12隊49名（交替隊員）が到着し、順次交替
- 【出動隊数】：31隊135名（東京都1隊、千葉県4隊、神奈川県18隊、埼玉県3隊、静岡県5隊）

【消防応援協定による応援】

- ・東京消防庁東京都大島町消防応援協定による応援

【出動規模】

東京消防庁消防救助機動部隊（ハイパーレスキュー）（23名）、航空隊（32名）、救助活動隊員（62名）、現地本部要員（21名）計138名が出動

【これまでの活動状況】

消防全体の延べ隊員数	延べ1,829名・日規模
うち緊急消防援助隊	延べ855名・日規模
うち東京消防庁※	延べ974名・日規模

※東京消防庁・東京都大島町消防応援協定による応援

④海上保安庁の対応

- ・気象警報等に留意し、随時、即応態勢をとり、情報収集を実施。
- ・千葉県館山市沖において、錨泊していたパナマ船籍貨物船（総トン数10,021トン、乗組員16名（全員フィリピン人））が強風に流され付近海岸に座礁。乗組員1名が軽傷。同人の救助のため、海上自衛隊第21航空群に災害派遣要請を発出、海上自衛隊所属機により同人を救助。船体は安定し、油等の流出なし（10月16日10:45）
- ・民間タグボートによる曳き降ろし作業により、同船離礁（10月21日）

【神奈川県二宮町の海岸における行方不明者（男児2名）捜索】

- ・巡視船1隻、航空機2機、特殊救難隊3名により捜索実施（10月16日）
- ・巡視船2隻、航空機1機により海上捜索実施（10月17日）
- ・特殊救難隊4名、潜水士2名により潜水捜索実施。（20:45 二宮消防職員が行方不明者1名を揚収。）（10月17日）
- ・特殊救難隊4名により潜水捜索実施（10月18日）
- ・巡視艇1隻により海上捜索実施（10月18日～20日）
- ・巡視艇1隻により海上捜索実施（10月21日）

【伊豆大島の被害状況調査及び行方不明者捜索】

- ・大島町対策本部にリエゾン2名を派遣（10月16日）
- ・巡視船3隻、航空機1機により海上捜索実施（10月16日～17日）
- ・潜潜水士4名により、元町港内の潜水捜索実施（10月17日）
- ・日本赤十字社医師等5名及び救援機材を航空機により伊豆大島に空輸（10月17日）
- ・大島町対策本部にリエゾン交代要員2名を派遣（10月17日）
- ・巡視船3隻により海上捜索実施（10月18日～19日）
- ・潜潜水士9名により、元町港弘法浜付近海域の潜水捜索実施（10月18日）
- ・元町港南方沖にて漂流遺体1名を発見、揚収。元町港にて警察に引渡し（本災害との関連等確認中）（10月19日12:12頃）
- ・巡視船3隻により海上捜索実施（10月19日）
- ・潜潜水士9名により、元町港付近海域の潜水捜索実施（10月19日）
- ・巡視船2隻、航空機1機により海上捜索実施（10月20日）
- ・巡視船3隻により海上捜索実施中（10月21日）
- ・航空機2機により海上捜索実施（10月21日）
- ・潜潜水士9名により、元町港内の潜水捜索実施中（10月21日）

⑤金融庁の対応

- ・災害救助法の適用決定を受け、東京都内の関係金融機関等に対し、日本銀行と財務省関東財務局東京財務事務所の連名で「台風第26号にかかる災害に対する金融上の措置について」を発出し、預金の払戻時の柔軟な取扱い等、被災者の便宜を考慮した適時的確な措置を講ずるよう要請（10月16日）
- ・災害救助法の適用決定を受け、千葉県内の関係金融機関等に対し、日本銀行と財務省関東財務局千葉財務事務所の連名で「台風第26号にかかる災害に対する金融上の措置について」を発出し、預金の払戻時の柔軟な取扱い等、被災者の便宜を考慮した適時的確な措置を講ずるよう要請（10月18日）

⑥総務省の対応

- ・防災行政無線に被害はないが、東京都大島町から災害対策用移動通信機器の貸出要請を受付（10月16日）。簡易無線機15台を現地に配送、使用方法を教授済（10月17日朝）
- ・災害救助法の適用を受けた地域を告知先とする無線局免許人に対し、電波利用料債権の催促状及び督促状の送付を停止する措置を実施（10月16日東京都大島町、千葉県茂原市）
- ・KDDI所属の東京都大島町の携帯電話基地局が台風26号被害により停止したことに伴い、10月17日21:51に臨機の措置により可搬型基地局の設置を許可。10月18日（金）09:30より運用開始。
- ・東京都大島町に対し、11月に定例交付すべき普通交付税の一部を繰り上げて交付することを決定（現金交付は10月23日）。繰上げ交付額は136百万円（10月22日）

⑦財務省の対応

- ・東京都大島町に対し、関東財務局から利用可能な国有財産（未利用地）のリストを情報提供（10月16日）
- ・千葉県に対し、関東財務局から利用可能な国有財産（未利用地及び国家公務員合同宿舎）のリストを情報提供（10月18日）
- ・平成25年台風第26号による災害を危機認定し、日本政策金融公庫から指定金融機関（日本政策投資銀行、商工組合中央金庫）を通じた危機対応融資の対象に追加、財務省、中小企業庁及び農林水産省の連名で指定金融機関に対して同内容の通知文書を発出（10月16日）

- ・災害救助法の適用を踏まえ、東京都及び千葉県に係る被災中小企業者への対応として、窓口における親身な対応、資金の円滑な融通等を要請する通知文書を、財務省、中小企業庁等の連名で日本政策金融公庫等に対して発出（10月16日）
- ・平成25年台風第26号による農林漁業者等への対応として、資金の円滑な融通、既貸付金の償還猶予等を要請する通知文書を、財務省と農林水産省の連名で日本政策金融公庫（農林水産事業部門）、沖縄振興開発金融公庫及び独立行政法人農林漁業信用基金に対して発出（10月18日）

⑧文部科学省の対応

- ・北海道から中国・四国地方の各都県教育委員会に対し、通学時を含めた児童生徒等の安全確保及び二次災害の防止を要請（10月15日11:07）
- ・文部科学省災害情報連絡室（室長：施設企画課長）を設置（10月16日9:30）
- ・関係都道府県教育委員会に対し、台風第27号による二次被害を防止するため、前もって応急復旧や立入禁止等の措置を行い、児童生徒等の安全を確保するよう要請（10月18日15時16分）
- ・台風第26号による被害を踏まえ、都道府県教育委員会等に対し、風水害への適切な対応（自ら判断し行動するよう指導等）について再周知を実施（10月21日）

⑨農林水産省の対応

- ・台風26号の接近及び通過に伴う園芸作物の被害防止に向けた技術指導の徹底及び農業共済の対応について通知を発出（10月15日）
- ・大雨等に伴う二次災害等の発生防止及び緊急を要する復旧箇所の応急対策の実施等について（台風26号）通知を発出（10月15日）
- ・台風26号接近に伴う山地災害及び林道施設災害発生時の対応について通知を発出（10月15日）
- ・台風26号に対する備えと被害報告等（漁港・海岸保全施設・漁業用施設等）及び適切な対策の実施（漁船、養殖及び関連施設）について通知を発出（10月15日）
- ・災害救助法が適用された東京都の関係金融機関に対し、通帳等を紛失した預貯金者等に対する応急措置の要請通知を発出（10月16日）
- ・関東森林管理局がヘリコプターによる現地調査を東京都及び森林総合研究所と連携して実施（10月17日）
- ・被害状況の把握と今後の対応を検討するため、林野庁担当官を東京都に派遣（10月17日～）
- ・被害状況の把握と今後の対応を検討するため、森林総合研究所の専門家を東京都に派遣（10月18日～10月20日）
- ・被害農林漁業者等に対する資金の円滑な融通、既貸付金の償還猶予等について関係金融機関に通知を発出（10月18日）
- ・災害救助法が適用された千葉県の関係金融機関に対し、通帳等を紛失した預貯金者等に対する応急措置の要請通知を発出（10月21日）
- ・林野庁がヘリコプターによる現地調査を東京都（大島市庁）及び政府現地災害対策室と連携して実施（10月22日）

⑩厚生労働省の対応

- ・災害救助法の適用を受け、災害の影響を受けて事業所が休業する場合に一時的な離職を余儀なくされた方に対して雇用保険失業等給付（基本手当）を支給する特別措置を実施。（10月16日）

⑪経済産業省の対応

- ・平成25年台風第26号による大雨等に係る災害に関して東京都及び千葉県に災害救助法が適用されたことを踏まえ、被災中小企業者対策として、特別相談窓口の設置、災害復旧貸付の適用、既往債務の返済条件緩和等、小規模企業共済災害時即時貸付の適用の措置を講じた（10月16日、10月21日）
- ・平成25年台風26号による大雨等に係る被害に関して、東京都大島町、千葉県茂原市とその隣接する地域において被災した電気の需要家からの申出に応じ、支払期限の延長、不使用付きの料金免除、工事費負担金の免除、臨時工事費の免除、使用不能設備に相当する基本料金の免除、引込線等取付位置変更に係る費用の免除する特別措置の認可を行った。（10月17日、10月21日）
- ・平成25年台風26号による大雨等に係る被害に関して、千葉県茂原市において被災したガスの需要家からの申出に応じ、臨時ガス工事費の免除、支払期限の延長、不使用月の料金免除する特別措置の認可を行った（10月21日）

⑫国土交通省の対応

- ・国土交通本省非常体制（10月16日10:50）
- ・東京都大島町で活動しているTEC-FORCE等の陣頭指揮を行うため、土井国土交通大臣政務官を派遣。（10月17日）
- ・東京都大島町被災現場における被害拡大防止対策について、太田国土交通大臣が現地にてTEC-FORCEに対して指揮（10月19日）

【TEC-FORCEによる被害状況調査】

- ・関東、中部、近畿各整備局に配備する防災ヘリコプターにTEC-FORCEが乗り込み、伊豆大島上空、千葉県内房総半島上空の被災状況調査を実施。（10月16～18日）
- ・東京都大島町において24名が被災調査等の広域支援を実施。（本省及び関東地方整備局、中部地方整備局、国土技術政策総合研究所）（10月16日）
- ・東京都大島町において35名が被災調査等の広域支援を実施。（本省及び関東地方整備局、九州地方整備局、国土技術政策総合研究所）（10月17日）
- ・東京都大島町において83名が被災調査等の広域支援を実施。（本省及び関東地方整備局、北陸地方整備局、中部地方整備局、九州地方整備局、国土技術政策総合研究所）（10月18日）
- ・東京都大島町において71名が被災調査等の広域支援を実施。（本省及び関東地方整備局、北陸地方整備局、中部地方整備局、九州地方整備局）（10月19日）
- ・東京都大島町において65名が被災調査等の広域支援を実施。（本省及び関東地方整備局、北陸地方整備局、中部地方整備局、九州地方整備局）（10月20日）
- ・東京都大島町において64名が被災調査等の広域支援を実施。（本省及び関東地方整備局、北陸地方整備局、中部地方整備局、九州地方整備局）（10月21日）
- ・東京都大島町において67名が被災調査等の広域支援を実施。（本省及び関東地方整備局、北陸地方整備局、中部地方整備局、九州地方整備局、国土技術政策総合研究所）（10月22日）

【TEC-FORCE（リエゾン：情報連絡員）の派遣】

- ・北海道開発局より十勝総合振興局に2名、オホーツク総合振興局に2名、陸別町に4人・日、南富良野町に6人・日派遣。（10月16～17日）
- ・東北地方整備局より青森県南部町3名、弘前市に2名、岩手県盛岡市に1名、宮城県石巻市へ2名、山形県山形市へ1名派遣。（10月16日）
- ・関東地方整備局より東京都庁、東京都大島町、千葉県庁、千葉県君津市、市原市へ計23人・日派遣。（10月16～22日）
- ・中部地方整備局より静岡県庁2名、三重県庁2名派遣。（10月15日）

【土砂災害専門家の派遣】

- ・国土技術政策総合研究所より伊豆大島へ土砂災害専門家3名派遣（10月16日～）
- ・独立行政法人土木研究所より東京都大島町へ土砂災害専門家2名派遣（10月19日～）
- ・静岡県からの要請を受け、焼津市で発生した地すべり災害に対し、独立行政法人土木研究所より土砂災害専門家1名派遣（10月18日）

【災害対策用機械等出動状況（台数）（10月22日15:00現在）】

機械名	北海道開発局	東北地整	関東地整	北陸地整	中部地整	近畿地整	合計
排水ポンプ車		10	7	1	1		19
照明車	2	1	7	2		1	13
待機支援車			3				3
対策本部車			2				2
パトロールカー			1				1
連絡車			2				2
Ku-SAT			4				4
衛星通信車			2				2
合計	2	11	28	3	1	1	46

【土砂災害警戒情報発表基準引き下げ】

- ・大規模な土砂災害を考慮し、以下の市町村・地域については土砂災害警戒情報の発表基準を引き下げて運用

東京都大島町： 通常基準の8割

【伊豆大島航路関係】

- ・島民の避難に備え、東海汽船と調整し、東京行高速船を本日22日に1便（予約80名）臨時増発。また、明日23日及び24日に2便ずつ（午前と午後で1便ずつ）東京向けに貸切便出航予定
- ・防衛省統合幕僚監部からの輸送依頼に対応し貨物船舶の手配に協力中

⑬国土地理院の対応

- ・台風第26号による被災地域の斜め写真を国土地理院ホームページで公開（10月16日）
- ・台風第26号による被災地域の空中写真撮影を実施（10月17日）
- ・台風第26号による被災地域の空中写真を関係機関に提供（10月17日）
- ・台風第26号による被災地域の空中写真を国土地理院ホームページで公開（10月17日）
- ・台風第26号による被災地域の正射画像を関係機関に提供（10月18日）
- ・台風第26号による被災地域の正射画像を国土地理院ホームページで公開（10月18日）

⑭ 気象庁の対応

- ・ 気象庁本庁警戒体制（10月15日 15:00）
- ・ 台風第26号に関する記者会見を実施（10月15日 10:45）
- ・ 災害時支援資料を東京都及び大島町に提供し、大島町の気象の見通しについて解説（10月16日～）
- ・ 大島空港分室による夜間の航空気象業務を臨時に提供（10月16日～）
- ・ 大島町の土砂災害警戒情報及び大雨警報・注意報の発表基準を引き下げて運用（10月18日～）
- ・ 東京管区气象台職員を派遣し、現地職員に対して気象解説を実施。また、19日から現地災害対策室要員として登録（10月18日～）
- ・ 気象庁として、引き続き気象状況の把握と情報発信に努める

6. その他機関の主な対応

(1) 医療活動関係（厚生労働省調べ：10月22日 15:00 現在）

- ・ 都内の3病院から伊豆大島に東京DMATを延べ3チーム派遣（東京都庁より要請）

平成 2 5 年 1 0 月 2 3 日

関係省庁災害対策会議

確認事項 (案)

- 1 今後、台風第 2 7 号の接近に伴い、雨や風が強まることが見込まれることから、今後の気象状況を注視し、緊張感を持って警戒・監視にあたること。
- 2 高齢者及び障がい者の方々を中心とした島外への避難を含めた被害の拡大防止について、関係省庁一体となって東京都及び大島町と緊密に連携し、万全を期すこと。
- 3 政府現地災害対策室を十分にサポートすること。
- 4 大島町以外の地域においても、被害の発生を防ぐため、市町村が迅速かつ適切に避難勧告等を発令できるよう、地方公共団体への情報提供や助言などを積極的に行うこと。