

台風18号による大雨等に係る関係省庁災害対策会議

議 事 次 第

日時：平成25年9月16日（月）

13：00～

場所：中央合同庁舎第5号館3階

防災A会議室

1. 今後の気象状況の見通しについて
2. 被害状況及び各省庁の対応状況について
3. その他

<概況>

- ・台風第18号は、16日08時前、愛知県豊橋市付近に上陸し、10時現在、長野県飯田市付近を時速45キロメートルで北東に進んでいる。(975ヘクトパスカル、中心付近の最大風速は30メートル。)
- ・台風を取り巻く雨雲により、四国から東北地方にかけての広い範囲で大雨となっており、特に福井県、滋賀県、京都府では、記録的な大雨となった。

<今後の見通し>

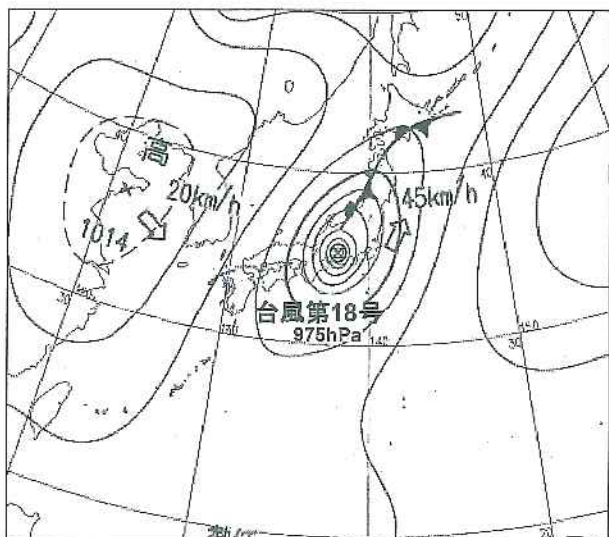
- ・台風第18号は、関東甲信地方、東北南部を通過し、16日夜までには三陸沖で温帯低気圧に変わる見込み。
- ・これから今夜にかけて、東海地方から北日本の広い範囲で雷を伴って非常に激しい雨が降り、局地的に1時間に80ミリ以上の猛烈な雨の降るおそれがある。
- ・16日夜にかけて西日本から北日本にかけて非常に強い風が吹き、海上はうねりを伴い猛烈なしけとなる見込み。
- ・土砂災害や低い土地の浸水、川の氾濫、暴風、高波に警戒するとともに、落雷や竜巻などの突風、高潮による浸水にも十分注意。
- ・今後の台風に関する気象情報に注意。

<気象庁の対応状況>

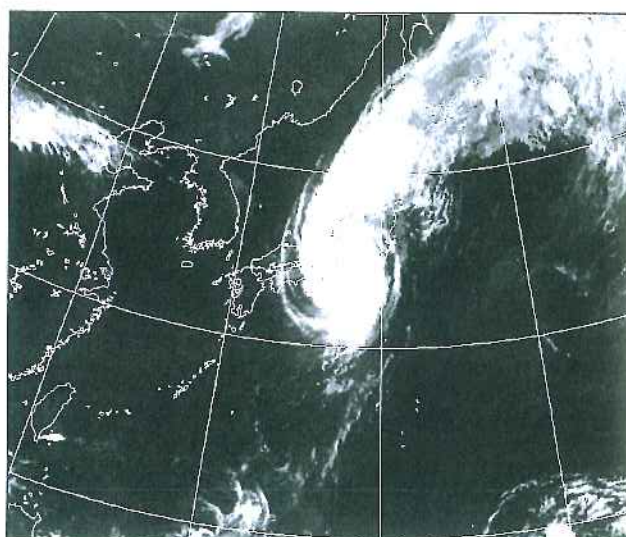
7月16日06時10分 記者会見(気象庁本庁)

(これまでに経験したことのないような大雨。最大級の警戒を呼びかけ。)

天気図と衛星画像



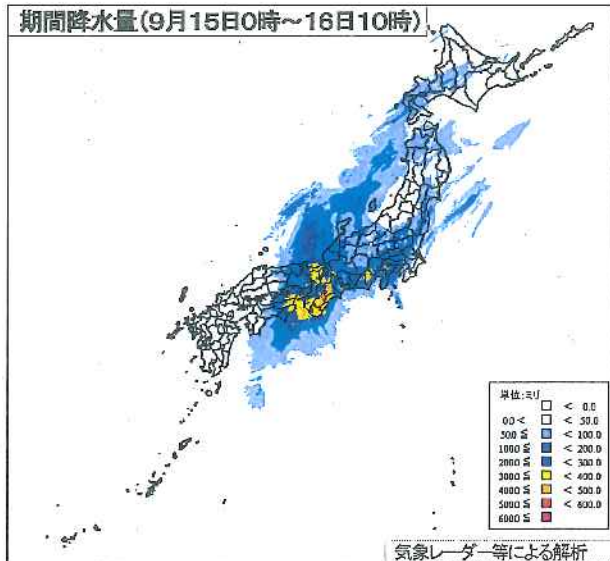
地上天気図 9月16日09時



衛星画像(赤外)9月16日09時

降水の状況

期間降水量(9月15日0時~16日10時)



期間降水量(9月15日0時~16日10時:速報値)

気象レーダー等による解析

約1000ミリ	奈良県	川上村
約900ミリ	三重県	大台町
	奈良県	上北山村
約800ミリ	和歌山県	新宮市
約700ミリ	静岡県	浜松市、富士宮市、川根本町
	三重県	松坂市、尾鷲市、紀北町
	滋賀県	東近江市

アメダスによる観測値

三重県大台町	宮川(ミヤガリ)	574.5ミリ
奈良県上北山村	上北山(カキヤマ)	540.0ミリ
奈良県天川村	天川(テンカワ)	529.5ミリ
三重県津市	笠取山(カサトリヤマ)	487.5ミリ
和歌山県田辺市	護摩壇山(ゴマダンサン)	480.0ミリ

1時間降水量(速報値)

アメダスによる観測値

愛知県豊田市	小原(オハラ)	96.0ミリ	16日09時06分まで
長野県阿智村	浪合(ナミアイ)	73.5ミリ	16日09時19分まで
静岡県浜松市	熊(クマ)	73.5ミリ	16日08時13分まで
神奈川県海老名市	海老名(エビナ)	71.5ミリ	15日08時30分まで
宮城県亘理町	亘理(ワリ)	69.0ミリ	15日13時12分まで

風の状況

最大風速(9月15日0時~16日10時:速報値)

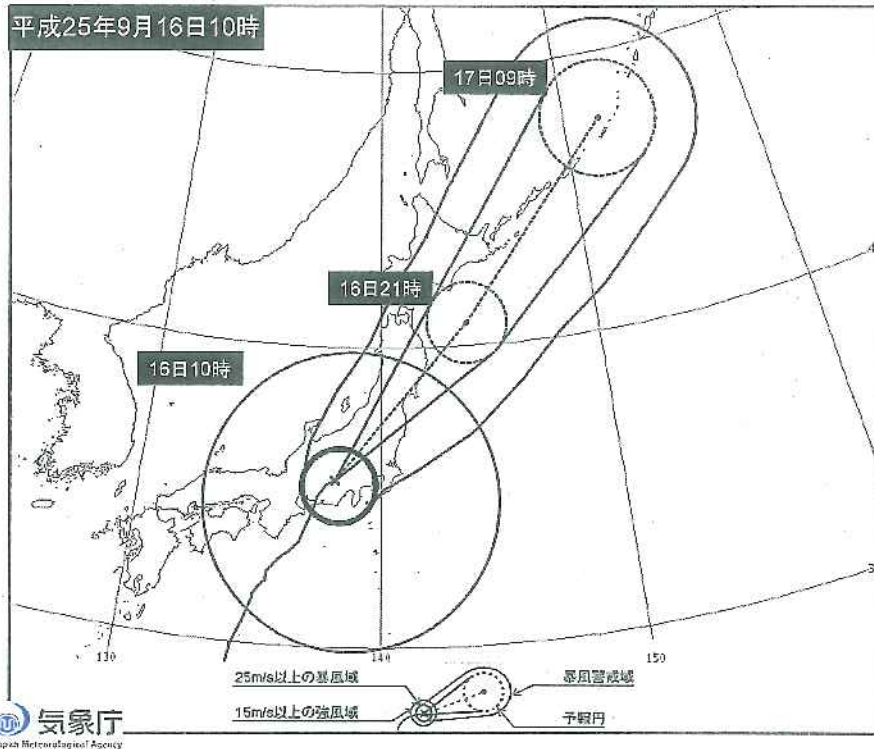
東京都三宅村	三宅坪田(ミヤケツボタ)	南	28.0m/s	16日07時06分
愛知県常滑市	セントレア(セントレア)	北北西	26.3m/s	16日07時51分
兵庫県神戸市	神戸(コウベ)	北北西	26.1m/s	16日05時15分
東京都神津島村	神津島(コウヅシマ)	南	23.6m/s	16日07時19分
静岡県御前崎市	御前崎(オマエザキ)	南	23.0m/s	16日08時35分

最大瞬間風速(9月15日0時~16日10時:速報値)

愛知県豊橋市	豊橋(トヨハシ)	東南東	39.4m/s	16日07時20分
兵庫県神戸市	神戸(コウベ)	北北西	38.3m/s	16日05時12分
東京都三宅村	三宅坪田(ミヤケツボタ)	南	37.6m/s	16日07時02分
東京都八王子市	八王子(ハチオウジ)	南南東	34.3m/s	16日09時57分
東京都三宅村	三宅島(ミヤケジマ)	南南西	33.9m/s	16日07時45分

台風第18号の進路予報

台風第18号 進路予想図 9月16日10時



台風第18号(マンニイ)平成25年09月16日10時45分発表

16日10時の予報	
名称	大型
存在地域	飯沼市付近
中心位置	北緯 35度30分(35.5度) 東経 138度00分(138.0度)
進行方向、速さ	北東 45km/h
中心気圧	970hPa
最大風速	30m/s
最大瞬間風速	45m/s
25m/s以上の暴風域	南東側 170km
15m/s以上の強風域	北西側 110km 南東側 850km 北西側 450km
16日21時の予報	
強さ	-
存在地域	温帯低気圧
予報円の中心	番路市の東5720km 北緯 40度50分(40.8度) 東経 143度55分(143.9度)
進行方向、速さ	北東 70km/h
中心気圧	960hPa
最大風速	30m/s
最大瞬間風速	45m/s
予報円の半径	160km
暴風警戒域	全幅 310km
17日09時の予報	
強さ	-
存在地域	温帯低気圧
予報円の中心	千島近海 北緯 47度35分(47.6度) 東経 151度50分(151.8度)
進行方向、速さ	北東 80km/h
中心気圧	970hPa
最大風速	30m/s
最大瞬間風速	45m/s
予報円の半径	240km
暴風警戒域	全幅 410km

今後の雨量等の予測

■ 大雨

17日12時までの24時間雨量(多いところ)

- ・東北地方、北陸地方 250ミリ
- ・関東甲信地方、北海道地方 200ミリ
- ・東海地方 100ミリ

低い土地の浸水、土砂災害、河川の急な増水、はん濫などに嚴重に警戒

■ 暴風

・16日夜にかけて台風の進路にあたる地域では暴風となる

・予想される最大風速(最大瞬間風速)

- ・北海道地方、東北地方 30メートル(45メートル)
- ・関東甲信地方、東海地方 30メートル(40メートル)
- ・近畿地方 28メートル(40メートル)
- ・北陸地方 25メートル(35メートル)

■ 高波

・伊豆諸島では10メートル、関東地方、東海地方では9メートル、東北地方、近畿地方では8メートル、北海道地方では6メートルの大しけ

■ 高潮

・潮位の高い期間で、高潮に警戒・注意

・台風の進路にあたり、湾や港に風が吹き込むようなところでは潮位が高くなる

台風18号による被害状況等について（第2報）

平成25年9月16日（月）11時30分現在
消 防 庁 災 害 対 策 室

1 気象の状況（気象庁情報）

台風を取り巻く雨雲により、四国地方から北陸地方、関東地方にかけての広い範囲で大雨となっており、近畿地方、東海地方、北陸地方で1時間に50～80ミリの非常に激しい雨の降っているところがある。

2 被害状況

都道府県名	人的被害				住家被害					非住家被害	
	死者 人	行方不明者 人	負傷者		全壊 棟	半壊 棟	一部破損 棟	床上浸水 棟	床下浸水 棟	公共建物 棟	その他 棟
			重傷 人	軽傷 人							
福島県							1	29			2
茨城県							2	28			
栃木県			1				2	22			
群馬県				1			20				
埼玉県				6			28	3	39		
神奈川県							1	10	47		
愛知県				2					1		
三重県				2	1		4				
滋賀県		1			1		1	2	5		
京都府				3				11	115		
大阪府								1			
奈良県				1			1		10		
和歌山県				3						1	
徳島県									2		
合計	0	1	1	18	2	0	55	32	298	1	2

(1) 行方不明者の状況

滋賀県：栗東市において土砂崩れにより72歳女性が行方不明

3 避難状況

都道府県名	市区町村名	避難指示				避難勧告			
		対象世帯数	対象人数	指示日時	解除日時	対象世帯数	対象人数	勧告日時	解除日時
愛知県	岡崎市					確認中	確認中	9月16日 8時15分	
	小計	0	0			確認中	確認中	9月16日 8時30分	
三重県	津市					87	188	9月15日 23時50分	
						1,937	4,948	9月16日 0時45分	
						1,106	2,752	9月16日 4時45分	
	伊賀市					140	409	9月15日 23時05分	
						45	209	9月15日 23時16分	
						4	14	9月15日 23時50分	
						280	912	9月16日 5時00分	
	大台町					152	276	9月15日 21時45分	
	度会町					3	6	9月16日 1時40分	
	紀北町					152	340	9月15日 23時00分	
紀宝町		5	8	9月15日 21時50分					
		120	225	9月16日 0時50分					
		308	631	9月16日 2時30分					
		190	368	9月16日 2時50分					
	小計	536	1,409			3,914	10,054	9月16日 0時45分	

滋賀県	大津市					672	確認中	9月16日 1時00分		
		1,170	確認中	9月16日 7時00分		1,170	確認中	9月16日 1時25分	9月16日 7時00分	
	彦根市	確認中	確認中	9月16日 6時50分						
	甲賀市						29	確認中	9月15日 22時50分	
							3	確認中	9月15日 23時50分	
							188	確認中	9月16日 00時10分	
							186	確認中	9月16日 0時15分	
	湖南市						7	確認中	9月16日 1時30分	
							130	確認中	9月16日 5時30分	
							65	確認中	9月16日 6時30分	
							10	確認中	9月16日 7時10分	
	高島市						確認中	確認中	9月16日 3時40分	
							確認中	確認中	9月16日 5時45分	
	東近江市						118	確認中	9月16日 5時01分	
							198	確認中	9月16日 5時18分	
	米原市						5	確認中	9月16日 2時45分	
	日野町						11	確認中	9月16日 8時00分	
	竜王町		確認中	確認中	9月16日 5時50分		確認中	確認中	9月16日 5時20分	9月16日 5時50分
			確認中	確認中	9月16日 6時20分					
		確認中	確認中	9月16日 6時45分		確認中	確認中	9月16日 6時20分	9月16日 6時45分	
		確認中	確認中	9月16日 6時45分						
愛荘町		確認中	確認中	9月16日 3時43分		確認中	確認中	9月16日 2時58分	9月16日 3時43分	
		確認中	確認中	9月16日 4時53分						
小計		確認中	確認中			3,645	確認中			
京都府	京都市	123,438	291,418	確認中		42,213	107,567	確認中		
	福知山市	35,474	81,246	9月16日 5時40分		14,434	32,488	9月16日 2時20分		
	舞鶴市					40,148	87,909	9月16日 6時45分		
	綾部市	2,730	6,250	9月16日 3時50分						
	宇治市	26,737	61,945	9月16日 7時50分		229	574	9月16日 1時15分		
	宮津市					8,703	19,768	9月16日 8時30分		
	八幡市					150		9月16日 5時40分		
	京丹後市					273	625	9月16日 2時00分		
	久御山町					8,784	16,583	9月16日 8時00分		
	和束町					119	357	9月16日 6時30分		
	南山城村					334	774	9月16日 5時30分		
伊根町					103	246	9月16日 2時00分			
小計	191,579	448,659			113,490	266,871				
大阪府	大阪市					131,000	299,000	9月16日 8時30分		
	堺市					確認中	確認中	9月16日 9時40分		
	岸和田市					296	8,932	9月16日 3時40分	9月16日 10時00分	
	和泉市					537	1,430	9月16日 2時00分		
		231	684	9月16日 7時40分	9月16日 9時35分					
	東大阪市					10,184	20,891	9月16日 6時40分		
	交野市					38	106	9月16日 9時30分		
	島本町	4	確認中	9月16日 1時05分						
682		1,421	9月16日 4時44分							
豊能町					4	8	9月16日 4時00分	9月16日 8時30分		
小計	917	確認中			142,059	330,367				
奈良県	黒滝村					16	33	確認中		
	野迫川村					81	133	確認中		
小計	0	0			97	166				
和歌山県	田辺市					33	52	9月15日 20時15分		
	新宮市					1,056	1,823	9月15日 20時30分		
	那智勝浦町					1,442	2,991	9月15日 16時55分		
小計	0	0			2,531	4,866				
合計	193,032	450,068			265,736	612,324				

4 地方公共団体における災害対策本部の設置状況

愛知県 9月15日 16時33分 愛知県災害対策本部設置
三重県 9月15日 13時00分 三重県災害対策本部設置
京都府 9月16日 5時15分 京都府災害対策本部設置
滋賀県 9月16日 7時17分 滋賀県災害対策本部設置

5 消防庁の対応

9月16日 5時15分 応急対策室長を長とする災害対策室設置
5時16分 大雨特別警報の発表された滋賀県、京都府及び福井県に対し適切な対応を呼びかけるとともに、速やかに被害状況を報告するよう要請

問い合わせ先

消防庁災害対策室

五十嵐・矢竹・原・和田

TEL 03-5253-7527

FAX 03-5253-7537

平成25年9月16日
防 衛 省

台風18号に伴う大雨に係る災害派遣について
(12時00分現在)

※数値等は速報値であり、今後変わることがある。

【京都府における大雨に係る水防活動】

1. 災害派遣の概要

- (1) 要請日時 平成25年9月16日(月)07時00分
 (2) 要請元 京都府知事
 (3) 要請先 陸上自衛隊第7普通科連隊長(福知山)
 (4) 要請の概要 水防活動 はづかしばし
 (5) 発生場所 京都府京都市伏見区羽束師橋付近

2. 災害派遣までの経緯

9月16日(月)京都府京都市伏見区羽束師橋付近の桂川の増水に伴い、07時00分、京都府知事より陸上自衛隊第7普通科連隊長に対して、水防活動に係る災害派遣要請があり、同時刻受理した。

3. 防衛省・自衛隊の対応

- (1) 派遣部隊 陸 自 第7普通科連隊(福知山)
 (2) 派遣規模 人員 約30名
 車両 約10両

(3) 主な対応状況

【16日(月)】

- 07時00分 京都府知事から第7普通科連隊長に対し、**災害派遣要請**。
 08時14分 第7普通科連隊のFAST-Force(人員約30名、車両約10両)が福知山駐屯地を出発。現地到着以降、水防活動開始。

【福井県における大雨に係る行方不明者搜索】

1. 災害派遣の概要

- (1) 要請日時 平成25年9月16日(月)07時05分
 (2) 要請元 福井県知事
 (3) 要請先 陸上自衛隊第14普通科連隊長(金沢)
 (4) 要請の概要 行方不明者搜索
 (5) 発生場所 福井県美浜町丹生

2. 災害派遣までの経緯

9月16日(月)福井県美浜町丹生において、土砂崩れが発生、07時05分、福井県知事より陸上自衛隊第14普通科連隊長に対して、行方不明者搜索活動に係る災害派遣要請があり、同時刻受理した。

3. 防衛省・自衛隊の対応

- (1) 派遣部隊 陸 自 第14普通科連隊（金沢）、第372施設中隊（鯖江）
- (2) 派遣規模 人 員 約60名

(3) 主な対応状況

【16日（月）】

- 07時05分 福井県知事から第14普通科連隊長に対し、**災害派遣要請。**
- 07時40分 第14普通科連隊のFAST-Forceを含む捜索部隊（人員約40名）が金沢駐屯地を出発。現地到着以降、行方不明者捜索活動開始。
- 09時50分 第372施設中隊の増援部隊（人員約20名）が鯖江駐屯地を出発。現地到着以降、行方不明者捜索活動開始。

【滋賀県における大雨に係る孤立者の救助】

1. 災害派遣の概要

- (1) 要 請 日 時 平成25年9月16日（月）09時00分
- (2) 要 請 元 滋賀県知事
- (3) 要 請 先 陸上自衛隊第3戦車大隊（今津）
- (4) 要 請 の 概 要 孤立者の救助
- (5) 発 生 場 所 滋賀県高島市宮野

2. 災害派遣までの経緯

9月16日（月）滋賀県高島市宮野において、大雨による孤立者が発生。09時00分、滋賀県知事より陸上自衛隊第3戦車大隊長に対して、孤立者の救助活動に係る災害派遣要請があり、同時刻受理した。

3. 防衛省・自衛隊の対応

- (1) 派遣部隊 陸 自 第3戦車大隊（今津）
- (2) 派遣規模 人 員 約10名
車 両 約 5両

(3) 主な対応状況

【16日（月）】

- 09時00分 滋賀県知事から第3戦車大隊長に対し、**災害派遣要請。**
- 09時29分 孤立者4名を救助（細部確認中）。

防衛省運用企画局事態対処課	
連 絡 先	国民保護・災害対策室長 町田 一仁 部 員 中尾 京一 (代表) 3268-3111 (内 20530、20531)

6 総務省

平成 25 年 9 月 16 日(月)1220 現在
総 務 省

台風第 18 号による大雨等に係る被害状況等について (第 2 報)

1 被害状況

1. 通信関係

	事業者	被害状況等
固定電話	NTT東日本	・被害なし
	NTT西日本	・98回線(奈良県)の電話回線が断線
	NTTコミュニケーションズ	・被害なし
	KDDI	・被害なし
	ソフトバンクテレコム	・9回線の専用線が断線
携帯電話等	NTTドコモ	・39→34局(大阪府:4局→復旧、京都府:13→5局、兵庫県:3局、奈良県:4→3局、滋賀県:4局、和歌山県:2局、愛知県:2→4局、三重県:1局、福井県:1局、静岡県:1→5局、埼玉県4→3局、群馬県:2局、千葉県:1局)が停波
	KDDI(a u)	・18局(京都府:2局、兵庫県:1局、奈良県:2局、滋賀県:2局、愛知県:3局、三重県:2局、福井県:2局、静岡県:3局、東京都:1局)が停波
	ソフトバンクモバイル	・87→92局(大阪府:1局、京都府:11→14局、兵庫県:6→5局、奈良県:7局、滋賀県:11局、岐阜県:2→3局、和歌山県:6→7局、愛知県:19局、三重県:4局、鳥取県:1局、静岡県:11→8局、長野県:1局、埼玉県:3→2局、群馬県:2→1局、山梨県:2→3局、神奈川県:1→4局、千葉県:1局)が停波
	イー・アクセス	・2→4局(愛知県:2局、静岡県:2局)が停波
	ウィルコム	・24局(愛知県)が停波
	UQコミュニケーションズ	・確認中
	WCP	・41→36局(静岡県:15→11局、愛知県:26→25局)が停波

2 放送関係

<ケーブルテレビ>

	事業者・影響世帯数等	被害状況等
静岡県	<ul style="list-style-type: none"> ・浜松ケーブルテレビ(静岡県) ・障害エリア:浜松市、湖西市の各一部 ・影響:テレビ、インターネット 	<ul style="list-style-type: none"> ・台風による大規模停電で伝送路設備(ノード)の停止(バッテリー予備電源対応時間経過)。

約60世帯	
<ul style="list-style-type: none"> ・御前崎ケーブルテレビ（静岡県） ・障害エリア：御前崎市池新田地区の一部 ・影響：テレビ、インターネット 	<ul style="list-style-type: none"> ・台風による大規模停電で伝送路設備（増幅器）の停止（バッテリー予備電源対応時間経過）。 中部電力（まだ数万世帯停電中）の復旧待ち。
856世帯程。	

3 郵政関係

①郵便局局舎被害

熊川局（福井県三方上中郡若狭町）	床上浸水
水窪局（静岡県浜松市）	停電
佐久間局（静岡県浜松市）	停電
周山局（京都府京都市）	床上浸水
舞鶴市場局（京都府舞鶴市）	停電による警備システム異常
福知山局（京都府福知山市）	床上浸水
信楽局（滋賀県甲賀市）	停電、浸水による警備システム異常

②郵便・運送被害

三重県 ・尾鷲～熊野間 ・上野～名張間	通行止めにより運送便に遅れ発生
和歌山県 ・串本局、紀伊勝浦局、新宮局	道路が通行できないため下り一号便の到着の見通しが立たず（御坊局（和歌山県御坊市）までは到着）
京都府 ・福知山局	大江町波美区設置の郵便差出箱冠水 運送便に遅延が発生、午前6時現在、峰山方面の運送便の運行を見合わせ

③郵政総合情報通信ネットワーク（PNET）に、群馬県1局、埼玉県1局、神奈川県1局、長野県1局、岐阜県1局、静岡県18局、愛知県14局、三重県3局、滋賀県2局、京都府5局、大阪府2局、奈良県2局、和歌山県1局でシステム障害

大臣官房総務課（調整）
電話 03-5253-5090
FAX 03-5253-5093

台風第18号及び前線による大雨に係る被害状況について（第2報）

※ これは速報であり、数値等は今後変わることもあります。

1. 本省及び地方支分部局の体制について

国土交通本省	9月15日	2:04	注意体制				
	9月15日	12:00	警戒体制				
北海道開発局	9月16日	5:00	注意体制	東北運輸局	9月15日	13:00	注意体制
東北地方整備局	9月15日	11:30	注意体制	北陸信越運輸局	9月16日	6:00	注意体制
	9月15日	14:00	警戒体制	関東運輸局	9月15日	2:04	注意体制
	9月15日	18:00	注意体制	中部運輸局	9月15日	8:00	注意体制
関東地方整備局	9月15日	9:20	注意体制		9月15日	12:00	警戒体制
	9月15日	14:50	警戒体制	近畿運輸局	9月15日	19:00	注意体制
北陸地方整備局	9月15日	18:00	注意体制		9月16日	6:00	警戒体制
	9月16日	6:20	警戒体制	神戸運輸監理部	9月15日	12:25	注意体制
	9月16日	7:40	非常体制	中国運輸局	9月16日	5:00	注意体制
中部地方整備局	9月15日	9:30	注意体制				
	9月15日	19:00	警戒体制				
近畿地方整備局	9月15日	13:00	注意体制				
	9月15日	18:20	警戒体制				
	9月16日	3:40	非常体制				
中国地方整備局	9月16日	1:12	注意体制				
国土地理院	9月16日	6:15	注意体制				

2. 気象状況

(1) 気象の概況と見通し（9月16日 8時現在）

【概況】

- ・大型の台風第18号は、08時前、愛知県豊橋市付近に上陸した。
- ・9月13日3時に小笠原近海で発生した台風第18号は、16日08時現在、愛知県豊橋市付近にあって、時速45キロメートルで北北東に進んでいるものと推定される。中心の気圧は965ヘクトパスカル、中心付近の最大風速は30メートル、最大瞬間風速は45メートル、中心の南東側110キロメートル以内、北西側70キロメートル以内では風速25メートル以上の暴風が吹いているものと推定される。
- ・台風を取り巻く雨雲により、四国から東北地方にかけての広い範囲で大雨となっており、特に福井県、滋賀県、京都府では、記録的な大雨となっている。
- ・08時現在、近畿地方、東海地方、北陸地方、関東地方で1時間に50～80ミリの非常に激しい雨の降っているところがある。
- ・なお、15日は、前線や台風周辺から流れ込む湿った空気の影響で、東日本や北日本で局地的に激しい雨が降った。

【見通し】

- ・大型の台風第18号は、昼ごろ関東地方、東北南部を通過し、16日夜までには三陸沖で温帯低気圧に変わる見込み。
- ・これから今夜にかけて、近畿地方から北日本の広い範囲で雷を伴って非常に激しい雨が降り、局地的に1時間に80ミリから100ミリの猛烈な雨が降るおそれがある。
- ・明日朝までに降る雨の量はいずれも多いところで、東北地方、関東甲信地方、東海地方で300ミリ、北陸地方250ミリ、近畿地方及び北海道地方 200ミリの見込み。
- ・台風の接近・通過や台風から変わる低気圧の影響で、16日夜にかけて西日本から北日本にかけて非常に強い風が吹き、海上はうねりを伴い猛烈なしけとなる見込み。
- ・土砂災害や低い土地の浸水、川の氾濫、暴風、高波に警戒するとともに、落雷や竜巻などの突風、高潮による浸水にも十分注意。
- ・今後の台風に関する気象情報に注意。

(2) 大雨等の状況 (9月15日0時~9月16日7時)

・主な1時間降水量

(アメダス観測値)

神奈川県	海老名	71.5ミリ	15日 8時30分まで
宮城県	亘理	69.0ミリ	15日 13時12分まで
和歌山県	高野山	68.5ミリ	16日 5時58分まで
茨城県	門井	64.5ミリ	15日 8時20分まで
奈良県	上北山	64.0ミリ	15日 22時22分まで
三重県	笠取山	63.5ミリ	15日 20時09分まで
和歌山県	色川	62.5ミリ	15日 19時14分まで
三重県	尾鷲	61.5ミリ	15日 22時34分まで
静岡県	天城山	60.5ミリ	15日 6時15分まで
三重県	宮川	60.5ミリ	16日 1時12分まで

(気象レーダー等による解析(※))

京都府	京丹後市	約100ミリ	15日 21時00分まで
奈良県	川上村	約90ミリ	15日 23時00分まで
茨城県	石岡市	約80ミリ	15日 08時30分まで
茨城県	笠間市	約80ミリ	15日 09時00分まで
茨城県	桜川市	約80ミリ	15日 08時30分まで
栃木県	茂木町	約80ミリ	15日 09時00分まで
静岡県	浜松市	約80ミリ	16日 07時00分まで
静岡県	富士宮市	約80ミリ	16日 07時00分まで
静岡県	川根本町	約80ミリ	16日 07時00分まで
三重県	熊野市	約80ミリ	15日 20時00分まで
三重県	大台町	約80ミリ	15日 23時00分まで
奈良県	上北山村	約80ミリ	15日 23時00分まで

※レーダー等を用いて解析された降水量(1km四方毎)の市町村内の最大値を表記。
 ~50ミリ : 5ミリ単位
 50~200ミリ : 10ミリ単位
 200~500ミリ : 50ミリ単位

・主な24時間降水量

(アメダス観測値)

三重県	宮川	493.0ミリ	16日 4時20分まで
奈良県	上北山	473.5ミリ	16日 4時00分まで
奈良県	天川	448.0ミリ	16日 7時00分まで
和歌山県	色川	434.0ミリ	16日 3時00分まで
滋賀県	朽木平良	430.5ミリ	16日 7時00分まで
和歌山県	本宮	427.0ミリ	16日 3時30分まで
和歌山県	護摩壇山	423.0ミリ	16日 7時00分まで
徳島県	蒲生田	422.5ミリ	16日 3時10分まで
三重県	笠取山	409.0ミリ	16日 7時00分まで
和歌山県	西川	383.5ミリ	16日 3時20分まで

(気象レーダー等による解析(※))

三重県	大台町	約800ミリ	16日 04時00分まで
奈良県	上北山村	約800ミリ	16日 04時00分まで
奈良県	川上村	約800ミリ	16日 04時00分まで
三重県	尾鷲市	約700ミリ	16日 04時00分まで
三重県	紀北町	約700ミリ	16日 04時00分まで
和歌山県	新宮市	約700ミリ	16日 03時00分まで
三重県	伊賀市	約600ミリ	16日 07時00分まで
三重県	菟野町	約600ミリ	16日 07時00分まで
三重県	御浜町	約600ミリ	16日 04時00分まで
滋賀県	東近江市	約600ミリ	16日 07時00分まで

・主な期間降水量

(アメダス観測値)

三重県	宮川	565.5ミリ
奈良県	上北山	532.0ミリ
奈良県	天川	482.0ミリ
和歌山県	色川	475.5ミリ
和歌山県	本宮	470.0ミリ
三重県	笠取山	458.5ミリ
和歌山県	護摩壇山	449.0ミリ
滋賀県	朽木平良	446.0ミリ

徳島県	藩生田	436.5ミリ
三重県	尾鷲	431.0ミリ
(気象レーダー等による解析(※))		
奈良県	川上村	約1000ミリ
三重県	大台町	約900ミリ
奈良県	上北山村	約900ミリ
和歌山県	新宮市	約800ミリ
三重県	尾鷲市	約700ミリ
三重県	紀北町	約700ミリ
三重県	松阪市	約600ミリ
三重県	熊野市	約600ミリ
三重県	伊賀市	約600ミリ
三重県	菰野町	約600ミリ
三重県	御浜町	約600ミリ
滋賀県	東近江市	約600ミリ
和歌山県	田辺市	約600ミリ

・ 主な最大風速

(アメダス観測値)

東京都	三宅坪田	(南)	27.3m/s	16日 6時46分
兵庫県	神戸	(北北西)	26.1m/s	16日 5時15分
和歌山県	潮岬	(西)	22.3m/s	16日 5時49分
東京都	神津島	(南南東)	21.4m/s	16日 4時29分
和歌山県	かつらぎ	(北)	21.3m/s	16日 4時36分
岡山県	奈義	(北北東)	21.3m/s	16日 4時06分
鳥取県	湖山	(北)	21.3m/s	16日 4時31分
愛知県	セントレア	(東南東)	20.3m/s	16日 1時21分
和歌山県	和歌山	(北)	20.2m/s	16日 4時28分
大阪府	関空島	(北)	20.0m/s	16日 3時31分

・ 主な最大瞬間風速

(アメダス観測値)

兵庫県	神戸	(北北西)	38.3m/s	16日 5時12分
東京都	三宅坪田	(南)	36.5m/s	16日 6時57分
和歌山県	かつらぎ	(北)	33.2m/s	16日 5時53分
三重県	上野	(北)	33.0m/s	16日 6時59分
滋賀県	南小松	(西北西)	32.1m/s	16日 5時55分
和歌山県	潮岬	(西)	31.6m/s	16日 5時49分
岡山県	奈義	(北)	31.2m/s	16日 4時06分
栃木県	五十里	(南南東)	30.9m/s	16日 6時42分
東京都	神津島	(南南東)	30.3m/s	16日 5時18分
和歌山県	和歌山	(北)	29.6m/s	16日 5時09分

(3) 波浪の状況

・ 過去最高値を記録した地点

【気象庁所管】

静岡県	石廊崎	8.4m	9月16日 08時00分
京都府	経ヶ岬	5.4m	9月16日 08時00分

(注)・波浪観測値は速報値のため、今後修正等を行う可能性がある。

3. 国土交通省の対応

○国土交通省として引き続き被害情報の収集・把握に努める。

○リエゾン(情報連絡員)の派遣

・北陸地方整備局より富山県庁、高岡市、小矢部市、石川県庁、加賀市、小松市、能美市へ9人・日派遣(9/16)。

・中部地方整備局より静岡県庁、愛知県庁、名古屋市、三重県庁、名張市へ10人・日派遣(9/15)。

・近畿地方整備局より滋賀県庁、京都府庁、京都市、兵庫県庁、西宮市、奈良県庁、和歌山県庁、紀宝町、名張市へ10人・日派遣し、被害情報の収集や自治体からの要望等に対する調整に従事(9/15～9/16)。

○災害対策用機械等出動状況 (9月16日8:00現在)

整備局名	出動先	出動理由	機械名	台数	状況	期間
東北地整	宮城県石巻市不動町(不動沢第一ポンプ場)	内水排除	排水ポンプ車	1	待機中	9月15日～
東北地整	宮城県石巻市蛇田(眼鏡筒ポンプ場)	内水排除	排水ポンプ車	1	待機中	9月15日～
東北地整	宮城県仙台市宮城野区蒲生(蒲生地区)	内水排除	排水ポンプ車	1	待機中	9月15日～
東北地整	宮城県塩竈市越の浦	内水排除(国道45号)	排水ポンプ車	1	待機中	9月15日～
東北地整	福島県郡山市亘久山(水穴排水樋管)	内水排除(阿武隈川水系阿武隈川)	排水ポンプ車	1	待機中	9月15日～
東北地整	福島県須川市江持(昭和町排水樋管)	内水排除(阿武隈川水系阿武隈川)	排水ポンプ車	1	待機中	9月15日～
東北地整	福島県郡山市安積(落合掘排水樋管)	内水排除(阿武隈川水系阿武隈川)	排水ポンプ車	1	待機中	9月15日～
関東地整	埼玉県川口市飯原町	夜間作業支援(荒川水系荒川)	照明車	1	稼働後撤収済	9月15日～9月16日
関東地整	茨城県筑西市深見(直井排水樋管)	内水排除(利根川水系小貝川)	排水ポンプ車	1	稼働後撤収済	9月15日～9月15日
関東地整	茨城県筑西市深見(直井排水樋管)	夜間作業支援(利根川水系小貝川)	照明車	1	稼働後撤収済	9月15日～9月15日
関東地整	栃木県真岡市(三谷橋)	内水排除(利根川水系小貝川)	排水ポンプ車	1	撤収済	9月15日～9月15日
関東地整	栃木県真岡市(三谷橋)	夜間作業支援(利根川水系小貝川)	照明車	1	撤収済	9月15日～9月15日
関東地整	栃木県真岡市(阿部岡橋)	夜間作業支援(利根川水系小貝川)	照明車	1	稼働後撤収済	9月15日～9月16日
中部地整	静岡県富士市五貫島(元富士排水樋管)	内水排除(元富士2号排水路)	排水ポンプ車	1	稼働中	9月16日～
中部地整	岐阜県養老郡養老町高田	内水排除(木曽川水系牧田川支流五日市川)	排水ポンプ車	1	稼働中	9月16日～
中部地整	岐阜県養老郡養老町高田	内水排除(木曽川水系牧田川支流五日市川)	排水ポンプ車	1	待機中	9月16日～
中部地整	三重県伊勢市辻久留(辻久留4号排水樋管)	内水排除(宮川水系宮川)	排水ポンプ車	1	待機中	9月15日～
中部地整	三重県伊勢市辻久留(辻久留4号排水樋管)	夜間作業支援(宮川水系宮川)	照明車	1	待機中	9月15日～
中部地整	三重県鈴鹿市白子2丁目(渚排水機場)	内水排除(鈴鹿川系堀切川)	排水ポンプ車	1	待機中	9月15日～
中部地整	三重県鈴鹿市白子2丁目(渚排水機場)	夜間作業支援(鈴鹿川系堀切川)	照明車	1	待機中	9月15日～
近畿地整	和歌山県串本町姫地区	夜間作業支援(国道42号)	照明車	1	稼働後待機中	9月15日～
近畿地整	和歌山県日高郡日高町荊木	夜間作業支援(国道42号)	照明車	1	待機中	9月15日～
近畿地整	三重県南牟婁郡紀宝町大里	内水排除(新宮川水系相野谷川)	排水ポンプ車	2	待機中	9月16日～
近畿地整	三重県南牟婁郡紀宝町大里	夜間作業支援(新宮川系相野谷川)	照明車	1	待機中	9月16日～
近畿地整	和歌山県紀の川市貴志丸栖	内水排除(紀ノ川水系貴志川)	排水ポンプ車	1	待機中	9月16日～
近畿地整	京都府京都市伏見区桃山町(大島排水機場)	内水排除(淀川水系宇治川)	排水ポンプ車	1	待機中	9月16日～
近畿地整	京都府京都市伏見区桃山町(大島排水機場)	夜間作業支援(淀川水系宇治川)	照明車	1	待機中	9月16日～
近畿地整	京都府福知山市中	内水排除(府道55号)	排水ポンプ車	2	待機中	9月16日～
近畿地整	京都府福知山市中	夜間作業支援(府道55号)	照明車	1	待機中	9月16日～
近畿地整	兵庫県豊岡市野上	内水排除(円山川水系円山川)	排水ポンプ車	2	待機中	9月16日～
近畿地整	兵庫県豊岡市野上	夜間作業支援(円山川水系円山川)	照明車	1	待機中	9月16日～
近畿地整	三重県伊賀市三田	内水排除(淀川水系服部川)	排水ポンプ車	1	稼働中	9月16日～
近畿地整	三重県伊賀市三田	夜間作業支援(淀川水系服部川)	照明車	1	待機中	9月16日～
近畿地整	三重県伊賀市	内水排除(淀川水系木津川)	排水ポンプ車	1	稼働中	9月16日～
四国地整	徳島県板野郡松茂町中喜来蔵野	内水排除(吉野川水系旧吉野川)	排水ポンプ車	2	稼働後撤収済	9月15日～9月16日

各地整毎の実出動台数(台) (9月16日8:00現在)

機械名	東北地整	関東地整	中部地整	近畿地整	四国地整	合計
排水ポンプ車	7	2	5	10	2	26
照明車		4	2	7		13
合計	7	6	7	17	2	39

4. 気象庁の対応

- ・気象庁として、引き続き気象状況の把握と情報発信に努める。
- ・台風第18号に関する記者会見を実施(9月14日 16時45分)。
- ・福井県、京都府及び滋賀県に対し大雨特別警報を発表(9月16日 5時05分)。
- ・大雨に関する記者会見を実施(9月16日 6時10分)。

5. 海上保安庁の対応

- ・気象警報等に留意し、随時、即応態勢をとり、情報収集を実施。
- ・道路の通行止めにより、京都府所在の宮津与謝消防組合消防本部からの依頼を受け、巡視艇による消防隊員等7名の搬送を実施(9月15日午後10時50分)。

6. 一般被害の状況

・調査中

7. 所管施設等の状況

○河川 (9月16日8:00現在)

■ 国管理河川の出水状況

1) 現在、計画高水位を超えている河川

3 水系 3 河川

整備局	水系	河 川					
近畿	新宮川	相野谷川※					
近畿	由良川	由良川					
近畿	淀川	桂川					

※ 自己流のHWLを越えているものであり、田畑の浸水のみ。

2) 現在、はん濫危険水位を超えている河川

8 水系 9 河川

整備局	水系	河 川					
近畿	淀川	木津川	宇治川				
近畿	大和川	大和川					
近畿	加古川	加古川					
近畿	北川	北川					
近畿	紀ノ川	紀ノ川					
北陸	梯川	梯川					
中部	鈴鹿川	内部川					
中部	雲出川	雲出川					

3) 現在、避難判断水位を超えている河川

4 水系 7 河川

整備局	水系	河 川					
近畿	加古川	万願寺川					
近畿	淀川	名張川					
近畿	大和川	佐保川	曾我川				
中部	木曾川	牧田川	脇江川	多度川			

4) 現在、はん濫注意水位を超えている河川

10 水系 15 河川

整備局	水系	河 川					
近畿	淀川	野洲川	藻川	服部川	猪名川	柘植川	
近畿	紀ノ川	貴志川					
近畿	揖保川	林田川					
近畿	田山川	田山川	奈佐川				
近畿	新宮川	熊野川					
近畿	大和川	石川					
北陸	小矢部川	小矢部川					
北陸	神通川	井田川					
中部	宮川	宮川					
中部	鈴鹿川	鈴鹿川					

5) 計画高水位を超えたが、現在下回っている河川

0 水系 0 河川

整備局	水系	河 川					

6)はん濫危険水位を超えたが現在下回った河川

2 水系 2 河川

整備局	水系	河 系 川					
関東	利根川	小貝川					
関東	久慈川	久慈川					

7)避難判断水位を超えたが現在下回った河川

2 水系 2 河川

整備局	水系	河 系 川					
四国	吉野川	旧吉野川					
中部	権田川	権田川					

8)はん濫注意水位を超えたが現在下回った河川

2 水系 3 河川

整備局	水系	河 系 川					
関東	鶴見川	鶴見川	鳥山				
四国	那賀川	桑野川					

■ 被害状況

1)一般被害

※浸水家屋数は、河川に係わる沿川の浸水被害について河川管理者が把握したものであり、市町村の集計する市町村全体の浸水家屋数とは異なる。

<国管理河川>

整備局	水系	河 川	市町村	浸水家屋数		家屋損壊数		田畑等浸水		被害状況
				床上 (戸)	床下 (戸)	全壊 (戸)	半壊 (戸)	原因	面積 (約ha)	
四国	那賀川	桑野川	阿南市	0	0	0	0	外水	14.0	
近畿	淀川	桂川	京都市	詳細は調査中						床上浸水あり。

<都道府県管理河川>

都道府県	水系	河 川	市町村	浸水家屋数		家屋損壊数		田畑等浸水		被害状況
				床上 (戸)	床下 (戸)	全壊 (戸)	半壊 (戸)	原因	面積 (約ha)	
栃木県	利根川	小宅川	益子町	二	二	二	二	溢水	3.3	建物損壊及び人的被害なし
栃木県	利根川	桜川	市貝町	二	二	二	二	溢水	2.1	建物損壊及び人的被害なし
岐阜県	木曾川	スエノカワ水門川	オオガキ市大垣市							溢水情報:被害状況確認中

2)河川管理施設等被害

<国管理河川>

整備局	水系	河 川	市町村	地 点		被害状況		対策状況
				左右岸	KP	状 態	数 量 (約m)	
関東	荒川	荒川	川口市	左岸	23.2	仮設坂路土砂流出	30	堤防工事用の仮設坂路の土砂流出、延長約30m 法長8m 16日3:00応急復旧完了

中部	木曾川	揖斐川	海津市	右岸	18k	排水機場 故障		【南部排水機場】 ・ポンプ1機(0.75m ³ /s)故障。 ・5時55分復旧。
中部	鈴鹿川	鈴鹿川	龜山市	左岸	25k	川表 法崩れ	L=3m H=0.5m	確認中

<都道府県管理河川>

都道府県	水系	河川	市町村	地点		被害状況		対策状況
				左右岸	KP	状態	数量 (約m)	

<準用河川>

都道府県	水系	河川	市町村	地点		被害状況		対策状況
				左右岸	KP	状態	数量 (約m)	

■ 避難勧告及び避難指示状況

<国管理河川に関わる避難勧告及び避難指示状況>

整備局	水系	河川	市町村	避難状況			発令日時	解除日時	備考
				類型	世帯数	人数			
近畿	新宮川	相野谷川	紀宝町	避難指示	125	233	9/16 0:50		高岡地区
近畿	新宮川	相野谷川	紀宝町	避難勧告	291	605	9/15 23:00		大里地区
近畿	新宮川	相野谷川	紀宝町	避難勧告	190	368	9/15 23:00		鮎田地区
近畿	由良川	由良川	福知山市	避難勧告	14,434	32,488	9/16 2:20		
近畿	由良川	由良川	綾部市	避難勧告	190	368	9/15 23:00		
近畿	淀川水系	桂川	京都市	避難勧告	2,161	6,120	9/16 6:30		伏見区 淀南
近畿	淀川水系	桂川	京都市	避難指示	17,451	47,039	9/16 8:00		伏見区 久我、久 我の森、 羽東筋、 横大路、 淀、納所
近畿	淀川水系	桂川	大山崎町	避難指示	3,200	7,800	9/16 5:40		
中部	雲出川	雲出川 波瀬川 中村川	津市	勧告	8,676	21,514	9月16日0時45分		

<都道府県管理河川に関わる避難勧告及び避難指示状況>

都道府県	水系	河川	市町村	避難状況			発令日時	解除日時	備考
				類型	世帯数	人数			
神奈川県	金目川	河内川	平塚市	勧告	4,000		9月15日9時	9月15日11時20分	
近畿	新宮川	熊野川	新宮市	避難勧告	865	1,498	9/15 20:30		
富山県	小矢部川	旅川	南砺市	勧告	182	不明	9月16日 7:05		
石川県	新堀川	勸橋川	加賀市	勧告	1,481	4,032	9月16日 7:15		
石川県	新堀川	柴山湯	加賀市	勧告	543	969	9月16日 8:00		
三重県	新宮川	相野谷川	紀宝町	指示	623	1,232	9月15日23時50分		
三重県	新宮川		紀宝町	勧告	29	73	9月16日0時50分		
三重県	宮川		伊勢市	勧告	9	20	9月16日0時50分		
三重県	銚子川	銚子川	紀北町	勧告	152	340	9月15日23時		
三重県	宮川	宮川	度会町	勧告	3	6	9月16日 1時40分		

■ 国交省所有排水ポンプ車等による水防活動状況

<国管理>

整備局	水系	河川	市町村	地点		排水P車出動状況		水防団等活動状況
				左右岸	KP	出動数(台)	稼働状況	
東北	北上川	北上川	石巻市	左岸	3.8	1	待機	不動沢第一ポンプ場 排水ポンプ車 30m ³ /min
近畿	淀川	服部川	伊賀市			1	稼働	排水ポンプによる排水作業
近畿	淀川	木津川	伊賀市			1	稼働	排水ポンプによる排水作業
近畿	由良川	由良川	福知山市			1	稼働	排水ポンプによる排水作業
近畿	新宮川	相野谷川	紀宝町			1	待機	排水ポンプによる排水作業
近畿	紀ノ川	貴志川	紀の川市			1	稼働	排水ポンプによる排水作業
関東	利根川	小貝川	真岡市	右岸	71.5	1	稼働	照明車 排水ポンプ車 30m ³ /min(9月15日 21:30まで)
関東	利根川	小貝川	筑西市	左岸	61.2	1	稼働	照明車 排水ポンプ車 30m ³ /min(9月15日 21:30まで)
東北	阿武隈川	阿武隈川	郡山市	左岸	81.6k+55	1	待機	水穴樋管 排水ポンプ車 30m ³ /min
東北	阿武隈川	阿武隈川	郡山市	左岸	88.4	1	待機	落合樋管 排水ポンプ車 150m ³ /min

東北	阿武隈川	阿武隈川	須賀川市	左岸	97.0k+100	1	待機	昭和町樋管 排水ポンプ車 60m3/min
四国	吉野川	旧吉野川	松茂町	左岸	3k900	2	準備	排水ポンプ車30m3/min(18:15~07:00稼働)
中部	宮川	宮川	伊勢市	右岸	8.2	1	準備	辻久留4号排水樋管

<都道府県管理河川>

都道府県	水系	河川	市町村	地点		排水P車出動状況		水防団等活動状況
				左右岸	KP	出動数(台)	稼働状況	
宮城県	北上川	北北上運河	石巻市	左岸		1	待機	眼鏡筒ポンプ場 排水ポンプ車 30m3/min
兵庫県	田山川	金剛寺川	豊岡市	右岸	11.2	2	稼働	排水ポンプによる排水作業
宮城県	七北田川	七北田川	仙台市	左岸		1	待機	排水ポンプ 30m3/min
三重県	沼川	沼川	沼津市			1	準備	元富士樋管
三重県	堀切川	堀切川	鈴鹿市			1	準備	渚排水機場。
岐阜県		五日市川	鈴鹿市			1	準備	高田橋

○管理ダム (9月16日8:00現在)

15日からの大雨により、北海道、東北、関東、四国、中部、近畿、中国、北陸地方の国土交通省所管76ダムで80回の洪水貯留操作を実施。

[洪水貯留操作を実施中のダム]

●直轄管理8ダム

櫛田川水系：蓮ダム
 紀の川水系：大滝ダム
 淀川水系：天ヶ瀬ダム*
 九頭竜川水系：九頭竜ダム
 千代川水系：殿ダム
 木曾川水系：横山ダム
 相模川水系：宮ヶ瀬ダム(2回目)
 荒川水系：二瀬ダム

●水資源機構管理9ダム

淀川水系：日吉ダム、一庫ダム、高山ダム、青蓮寺ダム、比奈知ダム(2回目)
 布目ダム、室生ダム
 木曾川水系：徳山ダム
 荒川水系：浦山ダム

●都道府県管理37ダム

埼玉県：権現堂調節池
 山梨県：深城ダム
 兵庫県：論鶴羽ダム、大日ダム、青野ダム、生野ダム、みくまりダム
 牛内ダム
 和歌山県：七川ダム、檜山ダム、広川ダム、二川ダム
 京都府：畑川ダム、大野ダム
 滋賀県：宇曾川ダム、石田川ダム、青土ダム、余呉湖ダム
 大阪府：箕面川ダム、狭山池ダム
 福井県：広野ダム、笹生川ダム、榑谷ダム、龍ヶ鼻ダム

奈良県：天理ダム（2回目）
 三重県：宮川ダム、滝川ダム、君ヶ野ダム
 富山県：城端ダム、境川ダム、室牧ダム、和田川ダム
 石川県：犀川ダム、赤瀬ダム、大日川ダム、我谷ダム、九谷ダム

〔洪水貯留操作を実施した（現在は洪水貯留操作を終了した）ダム〕

- 直轄管理3ダム
 - 石狩川水系：桂沢ダム
 - 十勝川水系：十勝ダム
 - 阿武隈川水系：三春ダム
- 都道府県管理19ダム
 - 福島県：こまちダム、真野ダム
 - 青森県：下湯ダム
 - 北海道：栗山ダム
 - 茨城県：竜神ダム、藤井川ダム
 - 静岡県：奥野ダム
 - 香川県：田万ダム、内海ダム（2回）、大内ダム、殿川ダム、前山ダム、大川ダム、門入ダム、千足ダム、長柄ダム
 - 徳島県：福井ダム、宮川内ダム
 - 岡山県：八塔寺川ダム

（天候等により再度洪水貯留操作を開始する場合があります。）

* 国土交通省管理の天ヶ瀬（あまがせ）ダム（京都府）については、異常洪水時防災操作を実施中。

注：異常洪水時防災操作とは、大きな出水によりダムの洪水貯留容量を使い切る可能性が生じたため、ダムに流れ込む量とダムから流す量が同じ量になるように移行する操作です。

○土砂災害（9月16日8:00現在）

- 土砂災害発生状況
 - ・がけ崩れ

都道府県名	市町村名		人的被害			人家被害		
			死者	行方不明者	負傷者	全壊	半壊	一部損壊
福島県	1件	二本松市 1件	-	-	-	-	-	-
茨城県	1件	常陸大宮市 1件	=	=	=	=	=	1戸
栃木県	1件	茂木町 1件	=	=	=	=	=	1戸
福井県	2件	美浜町 1件	=	1名	=	=	=	1戸
		小浜市 1件	=	=	=	3戸	=	=
京都府	1件	宮津市 1件	=	=	1名	=	1戸	=
滋賀県	2件	栗東市 1件	=	1名	=	1戸	=	=
		大津市 1件	=	=	1名	=	=	=
香川県	1件	高松市 1件	=	=	=	=	=	=
合計	9件		名	2名	2名	4戸	1戸	3戸

- 平成23年台風第12号による大雨で生じた河道閉塞の状況（9月16日8:00現在）
 土砂災害防止法に基づく緊急調査を実施している奈良県・和歌山県の河道閉塞5箇所について、現在のところ、大きな変状や施設被害等はない。

- 土砂災害警戒情報の発表状況（9月16日8:00現在）

福島県：南会津町
 栃木県：日光市
 埼玉県：秩父市
 東京都：奥多摩町
 神奈川県：山北町
 山梨県：富士吉田市、都留市、大月市、南アルプス市、上野原市、早川町、身延町、南部町、富士川町、道志村、西桂町、忍野村、山中湖村、鳴沢村、富士河口湖町

長野県： 上村南信濃
 富山県： 富山市山間部東 富山市山間部西 砺波市 南砺市
 岐阜県： 大垣市
 静岡県： 静岡市南部 静岡市北部 浜松市北部 富士宮市 島田市 掛川市 藤枝市 御殿場市
 小山町 川根本町
 三重県： 津市中西部 松阪市東部 亀山市 熊野市 いなべ市 伊賀市 菰野町 大台町 紀宝町
 福井県： 敦賀市 小浜市 越前市 南越前町 美浜町 高浜町 おおい町 若狭町
 滋賀県： 大津市南部 大津市北部 彦根市 長浜市 近江八幡市 草津市 栗東市 甲賀市
 野洲市 湖南市 高島市 東近江市 米原市 日野町 竜王町 愛荘町 甲良町 多賀町
 京都府： 京都市北区 京都市左京区 京都市東山区 京都市右京区 京都市伏見区 京都市山科区
 京都市西京区 福知山市旧福知山市域 福知山市三和町 福知山市大江町 舞鶴市
 綾部市 宇治市 宮津市 亀岡市 城陽市 向日市 長岡京市 八幡市 京田辺市
 京丹後市峰山町 京丹後市大宮町 京丹後市網野町 京丹後市丹後町 京丹後市弥栄町
 南丹市美山町 南丹市園部町 南丹市八木町 南丹市日吉町 木津川市山城町
 木津川市木津町 木津川市加茂町 大山崎町 井手町 宇治田原町 笠置町 和束町
 精華町 南山城村 京丹波町旧丹波町 京丹波町旧瑞穂町 京丹波町旧和知町 伊根町
 与謝野町旧加悦町 与謝野町旧岩滝町 与謝野町旧野田川町
 大阪府： 堺市 岸和田市 池田市 高槻市 貝塚市 枚方市 茨木市 泉佐野市 富田林市
 寝屋川市 河内長野市 大東市 和泉市 箕面市 柏原市 羽曳野市 東大阪市 泉南市
 四條畷市 交野市 大阪狭山市 阪南市 島本町 豊能町 能勢町 熊取町 岬町
 太子町 河南町 千早赤阪村
 兵庫県： 神戸市 西宮市 宝塚市 篠山市 南あわじ市 淡路市
 奈良県： 奈良市 大和高田市 大和郡山市 天理市 橿原市 桜井市 五條市北部 五條市南部
 御所市 生駒市 香芝市 葛城市 宇陀市 山添村 平群町 三郷町 斑鳩町 安堵町
 川西町 三宅町 田原本町 曾爾村 御杖村 高取町 明日香村 上牧町 王寺町
 広陵町 河合町 吉野町 大淀町 下市町 黒滝村 天川村 野迫川村 十津川村
 上北山村 川上村 東吉野村
 和歌山県： 橋本市 御坊市 田辺市 新宮市 かつらぎ町 九度山町 高野町 広川町 有田川町
 美浜町 日高町 由良町 印南町 みなべ町 日高川町 白浜町 那智勝浦町
 (9月15日以降に発表された宮城県、茨城県、香川県、徳島県の市町村・地域については、解除済み。)

●土砂災害に関わる避難勧告等の状況 (9月16日8:00現在)

都道府県	市町村	地区	避難の状況			発令日時	解除日時	備考
			類型	対象世帯数	対象人数			
埼玉県	所沢市	本郷	避難勧告	4	10	9月15日 9時30分		
神奈川県	秦野市	鶴巻大橋台	避難準備 情報			9月15日 12時00分		大雨のため
岐阜県	大垣市	上石津町 時山	避難勧告	40	100	9月15日 22時35分		
三重県	伊賀市	府中、三田の一部	避難指示	531	1,401			河川増水 および土 砂崩れの 危険があ るため
		木津川流 域	避難勧告	492	1,596			
福井県	若狭町	上中地域 全域	避難勧告	2,419	7,783	9月16日 5時00分		
滋賀県	草津市	山寺町、 馬場町、 岡本町な ど	避難勧告	17		9月16日 6時00分		
滋賀県	栗東市	安養寺	避難勧告	173	600	9月16日 5時50分		

京都府	舞鶴市	全域	避難勧告	40,148	87,909	9月16日 6時45分	土砂災害 及び河川 の氾濫の 危険性が 高まった ため
京都府	京丹後市	峰山町地 域、網野 町地域、 弥栄町地 域、丹後 町地域	避難勧告	2,202	6,666	9月15日 22時30分	土砂災害 の危険性 が高まっ たこと や、避難 判断水位 に達した ため
		峰山町新 治	避難勧告	7	12	9月16日 2時00分	
		網野町地 域、丹後 町地域、 久美浜町 地域	避難準備 情報	772	2,211	9月15日 22時30分	
京都府	伊根町	大原	避難勧告	40	95		
		日出	避難勧告	63	151	9月16日 1時25分	
京都府	南山城村	全域	避難勧告	1,250	3,068	9月16日 5時30分	土砂災害 や浸水被 害のおそ れのため
京都府	宇治田原 町	一部地域	避難勧告	2,741	7,617	9月16日 5時15分	大雨の影 響で土砂 災害など の被害が 出るおそ れがある ため
大阪府	東大阪市	善根寺 町、池之 端町、日 下町、東 石切町、 上石切 町、山手 町、東豊 浦町、出 雲井本 町、出雲 井町、五 条町、客 坊町、上 四条町、	避難勧告	10,184	23,891	9月16日 6時40分	
大阪府	島本町	百山	避難指示	4		9月16日 1時00分	
		桜井、桜 井台、山 崎、東大 寺、東大 寺、若山 台、広 瀬、尺 代、大沢	避難指示	576	1,400	9月16日 5時30分	
兵庫県	神戸市	垂水区名 谷町猿倉	避難勧告	4	11	9月16日 6時30分	
奈良県	五條市	西吉野町	避難勧告	733	1,613	9月16日 7時45分	

和歌山県	那智勝浦町	那智山、市野々、井関・八反田、川関、天満中村	避難準備情報	1,442	2,991	9月15日 15時15分		
------	-------	------------------------	--------	-------	-------	-----------------	--	--

○水管理・国土保全局所管の海岸保全施設の被災状況等（9月16日8:00現在）

・現時点において、被害情報無し

○道路（9月16日08:00現在）

【高速道路】

被災による通行止め：1区間

○印は規制中箇所

路線名	区間名	被災状況	備考
○ 阪高8号京都線	下り稲荷山トンネル坑口	法面崩壊	事前通行規制中に発生 第三者被害なし トンネル坑口付近の左側法面が崩れ、本線上の幅9.5m長さ11.7mにわたり流入

（参考）雨量・高波等による事前通行規制の状況（37区間）

- 神戸淡路鳴門道路 東浦IC～鳴門IC
- 高松道 鳴門IC～高松中央IC
- 徳島道 徳島IC～井川池田IC
- 名神 竜王IC～茨木IC
- 新名神 甲賀土山IC～草津JCT
- 京滋BP 瀬田東JCT～大山崎JCT
- 京奈道路 田辺北IC～木津IC
- 第二京阪 巨椋池IC～交野南IC
- 京都縦貫 大山崎JCT～丹波IC
- 中国道 宝塚IC～神戸三田IC、滝野社IC～福崎IC
- 山陽道 神戸JCT～山陽姫路西IC、三木JCT～神戸西IC
- 阪和道 岸和田和泉IC～御坊IC
- 關空道 泉佐野JCT～りんくうJCT
- 舞若道 三田西IC～小浜IC
- 播磨道 播磨JCT～播磨新宮IC
- 第二神明 垂水JCT～永井谷JCT、須磨IC～明石西IC
- 南阪奈道路 羽曳野IC～葛城IC
- 阪高7号北神戸線 箕谷IC～西宮山口JCT、有馬口JCT～柳谷IC
- 新名神 亀山JCT～甲賀土山IC（上下）
- 紀勢道 勢和多気JCT～紀伊長島IC
- 東海北陸道 小矢部砺波JCT～五箇山IC（上下）、飛騨清見IC～五箇山IC（下）
- 北陸道 武生IC～敦賀IC（上）、今庄IC～敦賀IC（下）、木之本IC～敦賀IC（上下）
- 阪高8号京都線 上鳥羽IC～山科IC、伏見IC～巨椋池IC
- 西湘BP 西湘二宮IC～早川IC（下）
- 東名 富士IC～清水JCT（下）
- 首都高湾岸線（東行・西行）並木IC～東扇島IC
- 首都高狩場線（上・下）新山下IC～本牧JCT
- 首都高大黒線（上・下）生麦JCT～大黒JCT
- 阪高8号湾岸線 中島IC～六甲アイランドIC

【直轄国道】

被災による通行止め：3区間

○印は規制中箇所

路線名	区間名	被災状況	備考
○ 国道28号	兵庫県洲本市宇原字菜須	路面冠水	9/15 23:15～ 迂回路有、孤立無、人身・物損無
○ 国道1号	滋賀県大津市蓬坂	土砂流出	9/16 1:20～ 迂回路有、孤立有、人身・物損無
○ 国道1号	滋賀県湖南市石部町	路面冠水	9/16 6:30～ 規制開始（通行止め） 迂回路有 孤立無、人身・物損無

(参考) 雨量による事前通行規制の状況 (22区間)

- 国道28号 兵庫県洲本市川原町厚浜～炬口 9/15 20:30～
- 国道55号 徳島県阿南町福井町日の地～海部郡美波町北河内 9/15 22:10～
- 国道25号 三重県亀山市関町～伊賀市柘植町 9/15 22:10～
- 国道28号 兵庫県淡路市塩屋～洲本市安乎町平安浦 9/16 0:30～
- 国道1号 (西湘BP) 大磯東IC～西湘二宮IC (下り線) 9/16 1:00～
- 国道42号 三重県尾鷲市大字南浦～熊野市飛鳥字大又 9/16 1:10～
- 国道42号 和歌山県日高郡由良町畑～有田郡広川町河瀬 9/16 1:25～
- 国道42号 和歌山県日高郡みなべ町山内～東岩代 9/16 2:20～
- 国道42号 和歌山県西牟婁郡白浜町志原～高瀬 9/16 2:50～
- 国道176号 兵庫県西宮市塩瀬町名塩～生瀬 9/16 3:00～
- 国道27号 福井県三方上中郡若狭町倉見～下夕中 9/16 3:10～
- 国道27号 福井県小浜市伏原～飯盛 9/16 3:35～
- 国道27号 京都府船井郡京丹波町升谷～中山 9/16 3:40～
- 国道42号 和歌山県西牟婁郡すさみ町見老津～周参見 9/16 3:50～
- 国道1号 静岡県浜松市西区篠原 (篠原IC)～湖西市白須賀 (白須賀IC) 9/16 4:00～
- 国道1号 三重県亀山市関町大字沓掛～滋賀県甲賀市土山町大字山中 9/16 4:30～
- 国道9号 京都府南丹市園部町上木崎～船井郡京丹波町新水戸 9/16 5:15～
- 国道9号 京都府京都市西区大枝沓掛町～亀岡市篠町王子 9/16 5:15～
- 国道1号 京都府京都市山科区北花山～東山区清閑寺 9/16 5:30～
- 国道26号 大阪府泉南郡岬町深日～孝子 9/16 5:50～
- 国道26号 大阪府泉南郡岬町孝子～和歌山県和歌山市貴志中 9/16 5:50～
- 国道156号 富山県砺波市庄川町小牧～同市同町金屋 9/16 6:10～

【補助国道】

被災による通行止め：13区間

○印は規制中箇所

路線名	区間名	被災状況	備考
○ 国道162号	福井県小浜市北塩屋～福谷	路面冠水	9/16 2:30 全面通行止 迂回路：確認中 孤立集落：無 人身・物損：確認中
○ 国道424号	和歌山県紀の川市貴志川町北～ 桃山町調月	路面冠水	9/16 3:00 全面通行止 迂回路：有 孤立集落：無 人身・物損：無
○ 国道168号	和歌山県新宮市相賀～同市熊野 川町日足	路面冠水	9/16 2:30 全面通行止 迂回路：確認中 孤立集落：無 人身・物損：無
○ 国道162号	南丹市美山町上平屋～静原「久 鬼ヶ坂」	路面冠水	9/16 3:00 全面通行止 迂回路：有 孤立集落：無 人身・物損：無
○ 国道178号	京都府京丹後市久美浜町平田	路面冠水	9/16 0:30 全面通行止 迂回路：有 孤立集落：無 人身・物損：無
○ 国道482号	京都府京丹後市丹後町成願寺	路面冠水	9/16 0:15 全面通行止 迂回路：有 孤立集落：無 人身・物損：無
○ 国道482号	京都府京丹後市弥栄町黒部	路面冠水	9/15 21:30 全面通行止 迂回路：有 孤立集落：無 人身・物損：無
○ 国道309号	奈良県天川村中越	路面冠水	9/15 18:00 全面通行止 迂回路：有 孤立集落：無 人身・物損：無

○	国道165号	三重県伊賀市伊勢路～津市白山町垣内	法面崩落	9/15 18:00 全面通行止 迂回路：確認中 孤立集落：無 人身・物損：無
○	国道422号	三重県伊賀市栢川～伊賀市比土	法面崩落	9/15 22:30 全面通行止 迂回路：有 孤立集落：無 人身・物損：無
○	国道368号	三重県津市美杉町太郎生～津市美杉町太郎生	路面冠水	9/16 0:30 全面通行止 迂回路：確認中 孤立集落：無 人身・物損：無
○	国道163号	三重県伊賀市	法面崩落	9/16 3:00 全面通行止 迂回路：確認中 孤立集落：無 人身・物損：無
○	国道165号	三重県伊賀市青山羽根～伊賀市青山羽根	法面崩落	9/16 06:00 全面通行止 迂回路：確認中 孤立集落：無 人身・物損：無

【地方道】

9月15日 16:00

9月16日 8:00

(4区間)

(55区間)

宮城県 1区間(法面崩落)

茨城県 1区間 → 規制なし

神奈川県 2区間 → 規制なし

長野県 2区間(落石、法面崩落)

埼玉県 2区間(法面崩落、突風による瓦礫散乱)

千葉県 1区間(法面崩落)

山梨県 2区間(冠水、倒木)

石川県 2区間(冠水、法面崩落)

福井県 2区間(冠水、法面崩落)

滋賀県 3区間(冠水、路肩欠損1)

京都府 9区間(冠水)

大阪府 4区間(冠水、法面崩落)

兵庫県 9区間(冠水等)

奈良県 1区間(法面崩落)

和歌山県 8区間(冠水)

徳島県 1区間 → 徳島県 9区間(冠水)

○鉄道関係 (9月16日08:00現在)

・31事業85路線 運転休止

事業者名	線名	運転休止区間	運転休止		運転再開		主な被害状況等
JR東海	東海道新幹線	米原駅～京都駅間	9/16	6:20			
		豊橋駅～三河安城駅間	9/16	6:50			
	磐越東線	いわき駅～郡山駅間	9/15	10:07	9/15	18:00	
	東北線	白石駅～小牛田駅間	9/15	12:40	9/15	18:30	
	仙石線	あおば通駅～高城町駅間	9/15	13:10	9/15	19:00	
	石巻線	小牛田駅～浦宿駅間	9/15	14:03	9/15	18:00	
	水戸線	全線	9/15	8:18	9/15	17:00	
	水郡線	全線	9/15	8:23	9/15	18:22	
	烏山線	全線	9/15	8:30	9/15	16:50	
	磐越西線	磐梯町～会津若松駅間	9/16	7:11			
	上越線	土合駅～越後中里駅間	9/16	6:21			
	鹿島線	延方駅～鹿島神宮駅間	9/16	5:15			

JR東日本	東海道線	品川駅～川崎駅	9/16	7:39		
		平塚駅～小田原駅	9/16	8:11		
		小田原駅～熱海駅	9/16	4:44		
	中央線	豊田駅～八王子駅	9/16	7:12		
		韭崎駅～小淵沢駅	9/16	5:03		
		四方津駅～塩山駅	9/16	5:29		
	京葉線	全線	9/16	8:00		
	久留里線	全線	9/16	7:38		
	内房線	君津駅～館山駅	9/16	7:38		
	八高線	八王子駅～拝島駅	9/16	6:30		
	青梅線	御藏駅～奥多摩駅	9/16	7:41		
	五日市線	全線	9/16	7:13		
	西毛線	伊勢崎駅～桐生駅	9/16	5:03		
	吾妻線	渋川駅～中之条駅	9/16	6:45		
JR東海	東海道線	豊橋駅～岡崎駅間	9/15	21:52		
		大垣駅～米原駅間	9/15	21:52		
	紀勢線	多気駅～熊野駅間	9/15	22:05		
	参宮線	多気駅～鳥羽駅間	9/16	5:30		
	飯田線	豊橋駅～豊川駅間	9/15	21:52		
	身延線	西富士宮駅～身延駅間	9/15	22:30		
JR西日本	御殿場線	山北駅～御殿場駅間	9/15	22:30		
	高山線	富山駅～猪谷駅間	9/16	6:08		
	小浜線	東舞鶴駅～敦賀駅間	9/16	5:40		
	越美北線	全線	9/16	6:05		
	草津線	草津駅～柘植駅	15	19:20		線路冠水(三雲駅～甲西駅間)
	関西空港線	日根野駅～関西空港駅	16	始発		
	奈良線	京都駅～木津駅	16	始発		
	東海道線	米原駅～神戸駅	16	始発		盛土崩壊(大津駅～膳所駅間 民家に土砂流入)
	山陽線	神戸駅～上郡駅	16	始発		
	湖西線	山科駅～近江塩津駅	16	始発		
	和歌山線	王寺駅～五条駅	16	始発		
		五条駅～粉河駅	16	6:06		
	桜井線	奈良駅～高田駅	16	始発		
	阪和線	天王寺駅～和歌山駅	16	始発		
	片町線	木津駅～四条畷駅	16	始発		
	加古川線	加古川駅～谷川駅	16	始発		
	北陸線	米原駅～近江塩津駅	16	始発		
	関西線	亀山駅～奈良駅	16	始発		
	赤穂線	相生駅～播州赤穂駅	16	始発		
	福知山線	篠山口駅～福知山駅	15	22:23		
		新三田駅～篠山口駅	16	始発		バラスト流出(藍本駅～古市駅間及び柏原駅～石生駅間) 線路冠水(水草野駅～古市駅間) 桁下水位上昇(第1及び第2篠山川橋梁及び上島橋梁)
	舞鶴線	綾部駅～東舞鶴駅	15	22:41		
	播但線	姫路駅～和田山駅	16	始発		
	紀勢線	新宮駅～海南駅	16	5:49		
	山陰線	園部駅～福知山駅	15	22:40		
		京都駅～浜坂駅	16	始発		土砂流入(立木駅～山家駅間) 線路冠水(日吉駅、船岡駅) 桁下水位上昇(第1牧川橋梁)

	山陰線	浜坂駅～東浜駅間	9/16	始発			
JR四国	高德線	引田駅～板野駅間	9/15	15:24	9/15	7:00	
	牟岐線	阿南駅～牟岐駅間	9/15	16:50			
わたらせ渓谷鐵道	わたらせ渓谷線	大間々駅～間藤駅	9/16	6:09			倒木(原向駅～沢入駅間)
秩父鐵道	秩父本線	影森駅～三峰口駅	9/16	5:00			
東京地下鉄	東西線	東陽町駅～西船橋駅	9/16	7:38			
多摩都市モノレール	多摩都市モノレール線	立川北駅～多摩センター駅	9/16	6:51			
湘南モノレール	江の島線	湘南江の島駅～湘南深沢駅	9/16	6:02			
箱根登山鐵道	鐵道線	小田原駅～箱根湯本駅	9/16	8:30			
		箱根湯本駅～強羅駅	9/16	8:00			
	鋼索線	全線	9/16	8:30			
富士急行	大月線	大月駅～東桂駅	9/16	6:16			
		東桂駅～富士吉田駅	9/16	7:18			
	河口湖線	全線	9/16	7:18			
御岳登山鐵道	鋼索線	全線	9/16	7:30			
名古屋鐵道	名古屋本線	豊橋駅～伊奈駅間	9/16	始発～			
豊橋鐵道	渥美線	全線	9/16	始発～			
	市内線	全線	9/16	始発～			
近畿日本鐵道	大阪線	大三駅～伊勢石橋駅間	9/15	19:53			
		名張駅～伊勢中川駅間	9/16	始発～			法面崩壊(青山駅～伊賀上津駅)
	内部線	全線	9/16	始発～			
	八王子線	全線	9/16	始発～			
	吉野線	六田駅～吉野駅	16	5:00			倒木(吉野神宮駅～吉野駅間)
三岐鐵道	三岐線	保々駅～西藤原駅間	9/16	6:30			
伊賀鐵道	伊賀線	全線	9/16	始発～			
遠州鐵道	鐵道線	全線	9/16	始発～			
大井川鐵道	大井川本線	全線	9/16	始発～			
	井川線	全線	9/16	始発～			
天竜浜名湖鐵道	天竜浜名湖線	全線	9/16	始発～			
養老鐵道	養老線	美濃松山～養老	9/16	始発～			
越前鐵道	三国芦原線	全線	9/16	始発～			
	勝山永平寺線	全線	9/16	始発～			
阪急電鉄	京都線	桂駅～河原町駅	16	4:44			桁下水位上昇(桂川橋梁)
京阪電氣鐵道	宇治線	中書島駅～宇治駅	16	7:35			線路冠水(桃山南口駅)
	京津線	御陵駅～浜大津駅	16	0:30			土砂流入、道床一部流出(追分駅～大谷駅間)
	石山坂本線	坂本駅～石山寺駅	16	4:10			桁下水位上昇(山上溝橋)
京都市交通局	東西線	烏丸御池駅～小野駅	16	5:15			浸水(御陵駅)
神戸電鉄	有馬線	鈴蘭台駅～有馬温泉駅	16	4:57			
	三田線	有馬口駅～岡場駅					
近江鐵道	本線	米原駅～貴生川駅	16	6:02			桁下水位上昇(水口橋梁、愛知川橋梁)
	八日市線	八日市駅～近江八幡駅					
	多賀線	高宮駅～多賀大社前駅					
北近畿タンゴ鐵道	宮福線	福知山駅～宮津駅	16	始発			
	宮津線	西舞鶴駅～豊岡駅	16	始発			
嵯峨野観光鐵道		トロッコ嵯峨駅～トロッコ亀岡駅	16	始発			
六甲麻耶鐵道	六甲ケーブル線	六甲ケーブル下駅～六甲山上駅	16	7:10			トンネル上の山が崩壊
神戸市営地下鉄	麻耶ケーブル	麻耶ケーブル駅～虹の駅	15	17:00			

○自動車関係(9月16日08:00現在)

【バス関係】

事業者名	路線(方面)名	被害状況	備考(運行休止区間等)
○中国運輸局管内			
中国JRバス(株) 両備HD(株)	岡山～大阪	運休	
中国JRバス(株)	出雲～神戸	運休	7:55神戸発
中国JRバス(株)	出雲～大阪	運休	6:05出雲発、7:20大阪発
中国JRバス(株)	広島～大阪	運休	7:00大阪発、8:40広島発
中国JRバス(株)	広島～京都	運休	7:05広島発
○関東運輸局管内			
京王バス東	新宿～富士山五合目	全区間運休	
富士急山梨バス	新宿～富士山五合目	全区間運休	
山梨交通	新宿～諏訪・岡谷・茅野	全区間運休	
アルピコ交通	新宿～諏訪・岡谷・茅野	全区間運休	
ジェイアールバス関東	新宿～諏訪・岡谷・茅野	全区間運休	
京王バス東	新宿～名古屋	全区間運休	
名鉄バス	新宿～名古屋	全区間運休	
京王バス東	新宿～扇沢(白馬)	全区間運休	
アルピコ交通	新宿～扇沢(白馬)	全区間運休	
ジェイアールバス関東	東京駅～河口湖	全区間運休	
富士急山梨バス	東京駅～河口湖	全区間運休	
ジェイアールバス関東	東京駅～大阪駅	全区間運休	東海道屋特急、青春屋特急
ジェイアールバス関東	東京駅～静岡駅・名古屋駅	全区間運休	
ジェイアールバス関東	東京駅～御殿場駅	全区間運休	
ジェイアールバス関東	東京駅～富士・富士宮	全区間運休	
富士急静岡バス	東京駅～富士・富士宮	全区間運休	
ジェイアールバス関東	東京駅～東京スカイツリー	全区間運休	
東武バスセントラル	東京駅～東京スカイツリー	全区間運休	
ジェイアールバス関東	東京駅～清水・新静岡	全区間運休	
しずてつジャストライン	東京駅～しずてつジャストライン	全区間運休	
山梨交通	山梨県内の一部路線	全区間運休	
富士急山梨バス	山梨県内の一部路線	全区間運休	
富士急平和観光	山梨県内の一部路線	全区間運休	
○中部運輸局管内			
しずてつジャストライン	静岡～甲府	全部運休	
しずてつジャストライン	静岡～横浜	全部運休	
しずてつジャストライン	静岡～東京	全部運休	
しずてつジャストライン	清水～東京	全部運休	
しずてつジャストライン	清水～東京	全部運休	
しずてつジャストライン	清水～成田	全部運休	
○近畿運輸局管内			
西日本ジェイアールバス(株)	近畿圏～関東方面	全部運休	朝から運行見合わせ
〃	近畿圏～四国方面	全部運休	朝から運行見合わせ
〃	近畿圏～淡路方面	全部運休	朝から運行見合わせ
〃	大阪～金沢	全部運休	朝から運行見合わせ
〃	京都～舞鶴・小浜	全部運休	朝から運行見合わせ
〃	大阪～白浜	全部運休	朝から運行見合わせ
和歌山バス(株)	大阪～白浜	全部運休	朝から運行見合わせ
神姫バス(株)	姫路～渋谷・新宿	一部運休	姫路21:30発
淡路交通(株)	淡路～徳島	全部運休	
〃	大阪～洲本	全部運休	
〃	三宮～洲本	全部運休	
〃	学研都市～洲本	全部運休	
〃	三宮～西浦	全部運休	
〃	三宮～福良	全部運休	
〃	舞子～福良	全部運休	
日本交通(株)	大阪～鳥取・倉吉・米子	全部運休	
〃	大阪～舞鶴	全部運休	
〃	大阪～福知山	全部運休	
京阪バス(株)	京都～松山	一部運休	松山7:30発
〃	京都～高知	一部運休	高知7:10発
〃	京都～高松	一部運休	京都9:10発
〃	京都～徳島	一部運休	京都8:50発
〃	京都～米子	一部運休	京都8:50発
〃	京都～四日市	一部運休	京都9:00発
南海バス(株)	大阪～高松	一部運休	大阪7:05、8:05発、高松4:50、5:50、6:20発
〃	大阪～徳島	一部運休	大阪6:30発、徳島5:20、6:45、7:00発

阪急バス(株)	大阪～松江・出雲	一部運休	大阪7:20発、出雲6:05、7:45発
"	大阪～新見・三次	一部運休	大阪7:30発、新見7:30発
"	大阪～宮津	一部運休	大阪9:50発、宮津6:00発
"	大阪～有馬温泉	一部運休	始発より全線運転を見合わせ
"	大阪～高知	一部運休	大阪8:20発、高知6:38発
"	大阪～松江・八幡浜	一部運休	大阪7:10、8:50発、松江5:35、6:55発、八幡浜6:45発
"	大阪～高松	一部運休	始発より全線運転を見合わせ
"	大阪～淡路島(津名、洲本)	一部運休	始発より全線運転を見合わせ
"	大阪～徳島	一部運休	大阪6:30発
"	大阪～阿波池田	一部運休	大阪7:40発、阿波池田5:50発
"	大阪～松本	一部運休	大阪8:00発、松本6:30発
"	大阪～伊那・箕輪	一部運休	大阪8:30発、箕輪6:20発
"	大阪～諏訪・茅野	一部運休	大阪8:30発、諏訪5:00発
"	大阪～金沢	一部運休	大阪8:00発
"	大阪～福井	一部運休	大阪8:40、16:10、18:40発、福井7:30、9:30発
阪神バス(株)	大阪～徳島	一部運休	
"	大阪～今治	一部運休	
阪急観光バス(株)	大阪～湯村温泉	一部運休	大阪8:10発、湯村温泉13:55発
関西空港交通(株)	関西空港～京都	一部運休	湾岸線 泉佐野北～りんくうJCT間が通行止め
"	関西空港～和歌山	一部運休	湾岸線 泉佐野北～りんくうJCT間が通行止め
"	関西空港～高松	一部運休	湾岸線 泉佐野北～りんくうJCT間が通行止め
"	関西空港～徳島	一部運休	湾岸線 泉佐野北～りんくうJCT間が通行止め
"	関西空港～姫路	一部運休	湾岸線 泉佐野北～りんくうJCT間が通行止め
"	関西空港～岡山	一部運休	湾岸線 泉佐野北～りんくうJCT間が通行止め
大阪空港交通(株)	大阪(伊丹)空港～京都	一部運休	
"	大阪(伊丹)空港～姫路	一部運休	

【トラック関係】

・現時点において、被害情報無し

【バスターミナル・自動車道関係】

事業者名	路線名	被害状況
株式会社白糸ハイランドウェイ	白糸ハイランドウェイ	6時から通行止め

【整備事業関係】

・現時点において、被害情報無し

○海事関係(9月16日08:00現在)

・所管施設等で被害情報なし。
・30事業者42航路で運休中。

事業者名	航路名	運航状況
酒田市	酒田～勝浦	運休
網地島ライン(株)	石巻～長渡	運休
シーバル女川汽船(株)	女川～江島	運休
シイライン(株)	青森～佐井	運休
佐渡汽船(株)	寺泊～赤泊	運休
商船三井フェリー(株)	大洗～苫小牧	運休
東海汽船(株)	東京～八丈島	運休
	東京湾内周遊	運休
	神津島～熱海	運休
	東京～大島～神津島	運休
	熱海～大島	運休
小笠原海運(株)	大島～下田	運休
東京湾フェリー(株)	東京～父島	運休
東京都観光汽船(株)	金谷～久里浜	運休
	浅草～日の出	運休
	日の出～お台場	運休
横濱ポートサービス	日の出～有明	運休
	横浜駅東口～山下公園	運休
箱根観光汽船(株)	箱根町～湖尻桃源台	運休
伊豆箱根鉄道(株)	伊豆蘭所跡～湖尻	運休
神新汽船(株)	神津島～下田	運休
伊豆諸島開発(株)	八丈島～言ヶ島	運休
	父島～母島	運休
(公財)東京都公園協会	東京水辺ライン大回りルート	運休
	東京水辺ライン小回りルート	運休
太平洋フェリー(株)	名古屋～仙台～苫小牧	運休

名鉄海上観光船(株)	伊良湖～河和	運休
	師崎～篠島・日間賀島	運休
	師崎～伊良湖	運休
㈱エスパルスドリームフェリー	清水～土肥	運休
津エアポートライン(株)	津新港～空港島	運休
	松阪港～空港島	運休
鳥羽市	鳥羽～神島	運休
富士急マリンリゾート	熱海～初島～伊東	運休
伊勢湾フェリー(株)	鳥羽～伊良湖	運休
一色町	一色～佐久島	運休
㈱フェリーさんふらわあ	大阪～志布志	運休
新日本海フェリー(株)	舞鶴～敦賀～新潟～秋田～小樽～苫小牧	一部運休
南海フェリー(株)	和歌山～徳島	運休
琵琶湖汽船(株)	太湖快速	運休
海上アクセス(株)	神戸空港～関西空港	運休
沼島汽船(株)	沼島～洲本	運休

○港湾関係(海岸保全施設を含む)(9月16日08:00現在)

・現時点において、被害情報無し

○航空関係(9月16日08:00現在)

・空港施設等被害情報なし。

・欠航便370便(JAL150便、ANA81便、他139便)

○物流関係(9月16日8:00現在)

・現時点において、被害情報無し

○下水道(9月16日8:00現在)

・現時点において、被害情報無し

○公園(9月16日8:00現在)

・現時点において、被害情報無し

○宅地(9月16日8:00現在)

・現時点において、被害情報無し

○官庁施設(9月16日8:00現在)

・現時点において、被害情報無し

○観光関係(9月16日8:00現在)

・ホテル・旅館に関する被害情報なし

問合先：水管理・国土保全局防災課災害対策室 佐々木
代 表：03-5253-8111 内線35-822
直 通：03-5253-8461

台風第18号による大雨等による被害状況等について

- ※ これは速報であり、数値等は今後も変わることがある
 ※ 下線部は、前回からの変更箇所

平成25年9月16日
 12時00分現在
 内閣府

1. 気象状況（気象庁情報：9月16日10:00現在）

（1）気象の概況と見通し

【概況】

- ・ 台風第18号は、16日08時前、愛知県豊橋市付近に上陸し、09時現在、長野県飯田市付近を時速45キロメートルで北北東に進んでいる。中心の気圧は975ヘクトパスカル、最大風速は30メートル、最大瞬間風速は45メートル、中心の南東側170キロメートル以内、北西側110キロメートル以内では風速25メートル以上の暴風が吹いている。
- ・ 台風を取り巻く雨雲により、四国から東北地方にかけての広い範囲で大雨となっており、特に福井県、滋賀県、京都府では、記録的な大雨となっている。
- ・ 10時現在、東海地方、北陸地方、関東地方で1時間に50～80ミリの非常に激しい雨の降っているところがある。

【見通し】

- ・ 大型の台風第18号は、昼ごろ関東地方、東北南部を通過し、16日夜までには三陸沖で温帯低気圧に変わる見込み。
- ・ これから今夜にかけて、近畿地方から北日本の広い範囲で雷を伴って非常に激しい雨が降り、局地的に1時間に80ミリから100ミリの猛烈な雨が降るおそれがある。
- ・ 明日朝までに降る雨の量はいずれも多いところで、東北地方、関東甲信地方、東海地方で300ミリ、北陸地方 250ミリ、近畿地方及び北海道地方 200ミリの見込み。
- ・ 台風の接近・通過や台風から変わる低気圧の影響で、16日夜にかけて西日本から北日本にかけて非常に強い風が吹き、海上はうねりを伴い猛烈なしけとなる見込み。
- ・ 土砂災害や低い土地の浸水、川の氾濫、暴風、高波に警戒するとともに、落雷や竜巻などの突風、高潮による浸水にも十分注意。
- ・ 今後の台風に関する気象情報に注意。

（2）大雨の状況（9月15日0時～9月16日9時）

・ 主な1時間降水量

（アメダス観測値）

愛知県	小原	92.0ミリ	16日 9時00分まで
静岡県	熊	73.5ミリ	16日 8時13分まで
神奈川県	海老名	71.5ミリ	15日 8時30分まで
宮城県	亘理	69.0ミリ	15日 13時12分まで
和歌山県	高野山	68.5ミリ	16日 5時58分まで
静岡県	越木平	67.5ミリ	16日 8時48分まで
長野県	浪合	66.0ミリ	16日 9時00分まで
静岡県	佐久間	65.0ミリ	16日 8時36分まで
茨城県	門井	64.5ミリ	15日 8時20分まで
愛知県	作手	64.5ミリ	16日 7時55分まで

（気象レーダー等による解析（※））

静岡県	浜松市	約110ミリ	16日 9時00分まで
静岡県	富士宮市	約110ミリ	16日 9時00分まで
静岡県	島田市	約110ミリ	16日 9時00分まで

※レーダー等を用いて解析された降水量(1km四方毎)の市町村内の最大値を表記。

～50ミリ：5ミリ単位
 50～200ミリ：10ミリ単位
 200～500ミリ：50ミリ単位
 500～ミリ：100ミリ単位
 で表記。

静岡県	川根本町	約 100 ミリ	16 日 9 時 00 分まで
愛知県	豊田市	約 100 ミリ	16 日 9 時 00 分まで
京都府	京丹後市	約 100 ミリ	15 日 21 時 00 分まで
岐阜県	土岐市	約 90 ミリ	16 日 9 時 00 分まで
静岡県	静岡市	約 90 ミリ	16 日 9 時 00 分まで
静岡県	掛川市	約 90 ミリ	16 日 9 時 00 分まで
静岡県	藤枝市	約 90 ミリ	16 日 9 時 00 分まで
静岡県	森町	約 90 ミリ	16 日 8 時 30 分まで
愛知県	岡崎市	約 90 ミリ	16 日 8 時 00 分まで
愛知県	新城市	約 90 ミリ	16 日 8 時 00 分まで
奈良県	川上村	約 90 ミリ	15 日 23 時 00 分まで

・主な24時間降水量

(アメダス観測値)

三重県	宮川	493.0 ミリ	16 日 4 時 20 分まで
奈良県	天川	491.0 ミリ	16 日 9 時 00 分まで
奈良県	上北山	473.5 ミリ	16 日 4 時 00 分まで
滋賀県	朽木平良	447.0 ミリ	16 日 9 時 00 分まで
和歌山県	護摩壇山	443.5 ミリ	16 日 9 時 00 分まで
和歌山県	色川	434.0 ミリ	16 日 3 時 00 分まで
和歌山県	本宮	427.0 ミリ	16 日 3 時 30 分まで
徳島県	蒲生田	422.5 ミリ	16 日 3 時 10 分まで
三重県	笠取山	416.0 ミリ	16 日 9 時 00 分まで
和歌山県	高野山	389.5 ミリ	16 日 9 時 00 分まで

(気象レーダー等による解析(※))

三重県	大台町	約 800 ミリ	16 日 4 時 00 分まで
奈良県	上北山村	約 800 ミリ	16 日 4 時 00 分まで
奈良県	川上村	約 800 ミリ	16 日 4 時 00 分まで
三重県	尾鷲市	約 700 ミリ	16 日 4 時 00 分まで
三重県	紀北町	約 700 ミリ	16 日 4 時 00 分まで
和歌山県	新宮市	約 700 ミリ	16 日 3 時 00 分まで

・主な期間降水量

(アメダス観測値)

三重県	宮川	572.5 ミリ
奈良県	上北山	537.5 ミリ
奈良県	天川	526.0 ミリ
三重県	笠取山	481.5 ミリ
和歌山県	色川	475.5 ミリ
和歌山県	護摩壇山	472.0 ミリ
和歌山県	本宮	470.0 ミリ
滋賀県	朽木平良	470.0 ミリ
奈良県	曾爾	461.5 ミリ
三重県	白山	439.5 ミリ

(気象レーダー等による解析(※))

奈良県	川上村	約 1000 ミリ
三重県	大台町	約 900 ミリ
奈良県	上北山村	約 900 ミリ
和歌山県	新宮市	約 800 ミリ
静岡県	川根本町	約 700 ミリ
三重県	松阪市	約 700 ミリ
三重県	尾鷲市	約 700 ミリ
三重県	紀北町	約 700 ミリ
滋賀県	東近江市	約 700 ミリ

・主な最大風速

(アメダス観測値)

東京都	三宅坪田	(南)	28.0m/s	16日 7時 06分
愛知県	セントレア	(北北西)	26.3m/s	16日 7時 51分
兵庫県	神戸	(北北西)	26.1m/s	16日 5時 15分
東京都	神津島	(南)	23.6m/s	16日 7時 19分
静岡県	御前崎	(南)	23.0m/s	16日 8時 35分
和歌山県	潮岬	(西)	22.3m/s	16日 5時 49分
静岡県	浜松	(南南東)	22.1m/s	16日 7時 50分
東京都	羽田	(南南東)	21.4m/s	16日 8時 26分
和歌山県	かつらぎ	(北)	21.3m/s	16日 4時 36分
岡山県	奈義	(北北東)	21.3m/s	16日 4時 06分
鳥取県	湖山	(北)	21.3m/s	16日 4時 31分

・主な最大瞬間風速

(アメダス観測値)

愛知県	豊橋	(東南東)	39.4m/s	16日 7時 20分
兵庫県	神戸	(北北西)	38.3m/s	16日 5時 12分
東京都	三宅坪田	(南)	37.6m/s	16日 7時 02分
東京都	三宅島	(南南西)	33.9m/s	16日 7時 45分
愛知県	セントレア	(北西)	33.4m/s	16日 7時 46分
三重県	上野	(北)	33.4m/s	16日 7時 13分
静岡県	浜松	(南東)	33.2m/s	16日 7時 49分
和歌山県	かつらぎ	(北)	33.2m/s	16日 5時 53分
静岡県	御前崎	(南)	32.8m/s	16日 8時 34分
東京都	八王子	(南南東)	32.1m/s	16日 8時 45分
滋賀県	南小松	(西北西)	32.1m/s	16日 5時 55分

(3) 波浪の状況 (9月15日0時~9月16日10時)

・台風 18 号に伴う主な波浪最高値

【気象庁所管】

静岡県	石廊崎	9.8m	9月 16日 10時 00分
京都府	経ヶ岬	6.3m	9月 16日 10時 00分

(注) 波浪観測値は速報値のため、今後修正等を行う可能性がある。

2. 人的・物的被害の状況（消防庁調べ：9月16日11:00現在）

都道府県名	人的被害				住家被害						非住家被害	
	死者 人	行方不明者 人	負傷者		全壊 棟	半壊 棟	一部破損 棟	床上浸水 棟	床下浸水 棟	合計 棟	公共建物 棟	その他 棟
			重傷 人	軽傷 人								
福島県								1	29	30		2
茨城県								2	28	30		
栃木県			1					2	22	24		
群馬県				1			20			20		
埼玉県				6			28	3	39	70		
神奈川県							1	10	47	58		
愛知県				2					1	1		
三重県				2	1		4			5		
滋賀県		1			1		1	2	5	9		
京都府				3				11	115	126		
大阪府								1		1		
奈良県				1			1		10	11		
和歌山県				3						0	1	
徳島県									2			
合計	0	1	1	18	2	0	55	32	298	385	1	2

○行方不明の状況

- ・滋賀県：栗東市において土砂崩れにより72歳女性が行方不明(9月16日)

【警察庁情報：9月16日7:40現在】

- ・福井県美浜町で民家裏山の土砂が崩れ78歳女性と連絡が取れない状況
- ・西脇市平野橋で手押し車が放置されているのを通行人が発見。92歳女性が行方不明

3. 避難状況等

(1) 避難指示・勧告（消防庁調べ：9月16日11:30現在）

都道府県名	市区町村名	避難指示				避難勧告			
		対象世帯数	対象人数	指示日時	解除日時	対象世帯数	対象人数	勧告日時	解除日時
愛知県	岡崎市					確認中	確認中	9月16日 8時15分	
						確認中	確認中	9月16日 8時30分	
	小計	0	0			確認中	確認中		
三重県	津市					87	188	9月15日 23時50分	
						1,937	4,948	9月16日 0時45分	
						1,106	2,752	9月16日 4時45分	
	伊賀市		531	1,401	9月16日 1時40分				
						140	409	9月15日 23時05分	
						45	209	9月15日 23時18分	
						4	14	9月15日 23時50分	
						288	912	9月16日 5時00分	
	大台町					152	276	9月15日 21時45分	
	度会町					3	6	9月16日 1時40分	
	紀北町					152	340	9月15日 23時00分	
	紀宝町		5	8	9月15日 21時50分				
			120	225	9月16日 0時50分				
		308	631	9月16日 2時30分					
		190	368	9月16日 2時50分					
	小計	536	1,409			3,914	10,054	9月16日 0時45分	

滋賀県	大津市				672	確認中	9月16日 1時00分	
		1,170	確認中	9月16日 7時00分	1,170	確認中	9月16日 1時25分	9月16日 7時00分
	彦根市	確認中	確認中	9月16日 6時50分				
	甲賀市				29	確認中	9月15日 22時50分	
					3	確認中	9月15日 23時50分	
					188	確認中	9月16日 00時10分	
					186	確認中	9月16日 8時15分	
	湖南市				7	確認中	9月16日 1時30分	
					130	確認中	9月16日 5時30分	
					65	確認中	9月16日 6時30分	
	高島市				10	確認中	9月16日 7時10分	
					確認中	確認中	9月16日 3時40分	
	東近江市				確認中	確認中	9月16日 5時45分	
					118	確認中	9月16日 5時01分	
	米原市				198	確認中	9月16日 5時18分	
	日野町				5	確認中	9月16日 2時45分	
竜王町				11	確認中	9月16日 8時00分		
		確認中	確認中	9月16日 5時50分	確認中	確認中	9月16日 5時20分	9月16日 5時50分
		確認中	確認中	9月16日 6時20分				
		確認中	確認中	9月16日 6時45分	確認中	確認中	9月16日 6時20分	9月16日 6時45分
愛荘町		確認中	確認中	9月16日 3時43分	確認中	確認中	9月16日 2時58分	9月16日 3時43分
		確認中	確認中	9月16日 4時53分				
小計				63	確認中	9月16日 7時57分		
小計	確認中	確認中		3,645	確認中			
京都府	京都市	123,438	291,418	確認中	42,213	107,567	確認中	
	福知山市	35,474	81,246	9月16日 5時40分	14,434	32,488	9月16日 2時20分	
	舞鶴市				40,148	87,909	9月16日 6時45分	
	綾部市	2,730	6,250	9月16日 3時50分				
	宇治市	26,737	61,945	9月16日 7時50分	229	574	9月16日 1時15分	
	宮津市				8,703	19,768	9月16日 6時30分	
	八幡市				150		9月16日 5時40分	
	京丹後市				273	625	9月16日 2時00分	
	久御山町				6,784	16,563	9月16日 8時00分	
	和束町				119	357	9月16日 6時30分	
	南山城村				334	774	9月16日 5時30分	
伊根町				103	246	9月16日 2時00分		
小計	191,579	448,659		113,490	266,871			
大阪府	大阪市				131,000	299,000	9月16日 8時30分	
	堺市				確認中	確認中	9月16日 9時40分	
	岸和田市				296	8,932	9月16日 3時40分	9月16日 10時00分
	和泉市				537	1,430	9月16日 2時00分	
		231	684	9月16日 7時40分	9月16日 9時35分			
	東大阪市				10,184	20,891	9月16日 6時40分	
	交野市				38	106	9月16日 9時30分	
	島本町	4	確認中	9月16日 1時05分				
682		1,421	9月16日 4時44分					
豊能町				4	8	9月16日 4時00分	9月16日 8時30分	
小計	917	確認中		142,059	330,367			
奈良県	黒滝村				16	33	確認中	
	野迫川村				81	133	確認中	
小計	0	0		97	166			
和歌山県	田辺市				33	52	9月15日 20時15分	
	新宮市				1,056	1,823	9月15日 20時30分	
	那智勝浦町				1,442	2,991	9月15日 16時55分	
小計	0	0		2,531	4,866			
合計	193,032	450,068		265,736	612,324			

- (2) 避難の状況 (内閣府調べ : 9月16日 11:00 現在)
・現在、確認中

- (3) 孤立の状況 (内閣府調べ : 9月16日 11:00 現在)
・現在、確認中

4. その他被害の状況

- (1) 土砂災害 (国土交通省調べ : 9月16日 8:00 現在)

○土石流等

- ・現在、情報なし

○地すべり

- ・現在、情報なし

○がけ崩れ (7 府県で 9 件)

- ・福島県 1件 (二本松市)
- ・茨城県 1件 (常陸大宮市)
- ・栃木県 1件 (茂木町)
- ・福井県 2件 (美浜町1、小浜市1)
- ・京都府 1件 (宮津市)
- ・滋賀県 2件 (栗東市1、大津市1)
- ・香川県 1件 (高松市)

○平成 23 年台風第 12 号による大雨で生じた河道閉塞の状況

- ・土砂災害防止法に基づく緊急調査を実施している奈良県・和歌山県の河道閉塞5箇所について、現在のところ、大きな変状や施設被害等はなし。

- (2) 河川 (国土交通省調べ : 9月16日 8:00 現在)

○国管理河川の出水状況

- ・現在、計画高水位を超えている河川 3 水系 3 河川
(新宮川水系相野谷川、由良川水系由良川、淀川水系桂川)
- ・現在、はん濫危険水位を超えている河川 8 水系 9 河川
- ・現在、避難判断水位を超えている河川 4 水系 7 河川
- ・現在、はん濫注意水位を超えている河川 10 水系 15 河川

- (3) ライフライン

○電力 (経済産業省調べ : 9月16日 10:30 現在)

- ・北海道電力(株) (9月16日 (月) 7:00 時点)

- ①停電戸数 : 0 戸 (延べ停電数 約 4,736 戸)
- ②主な設備被害 : 落雷による高圧線断線等

- ・東京電力(株) (9月16日 (月) 9:00 時点)

- ①停電戸数 : 約 14,700 戸 (延べ停電数 約 57,000 戸)
- ②現在の停電地域

栃木県 那須塩原市

群馬県 伊勢崎市, みどり市, 前橋市, 高崎市, 東吾妻町, 昭和村, 渋川市

茨城県 常陸太田市, 常陸大宮市, つくば市, 下妻市, 八千代市, ひたちなか市,
太子町かすみがうら市, 牛久市, 鹿嶋市

埼玉県 行田市, 熊谷市, 滑川市, 皆野町, 秩父市
千葉県 香取市, 鴨川市, 大多喜町, 銚子市
東京都 板橋区
神奈川県 横浜市栄区, 伊勢原市, 相模原市緑区, 小田原市, 南足柄市, 厚木市,
横浜市磯子区、寒川町
山梨県 北杜市, 大月市
静岡県 伊豆市, 西伊豆, 南伊豆市

③主な設備被害： 台風および突風による配電設備損壊

④復旧見込み： 復旧作業中

・中部電力(株) (9月16日(月) 8:00時点)

①停電戸数： 約 45,900 戸 (延べ停電数 約 61,250 戸)

②現在の停電地域

愛知県 海部郡飛島村、刈谷市、豊橋市、新城市、北名古屋市、岡崎市、田原市、
豊田市

静岡県 浜松市北区・東区・西区、天竜区、中区、南区、島田市、掛川市、
榛原郡川根本町、湖西市、御前崎市

三重県 津市、伊賀市、志摩市、鳥羽市、伊勢市

岐阜県 揖斐郡揖斐川町

長野県 飯田市

③主な設備被害： 台風による電線の断線等

④復旧見通し： 現時点では不明。

(4) 関西電力(株) (9月16日(月) 7:00時点)

①停電戸数： 約 11,800 戸 (延べ停電数 約 28,730 戸)

②現在の停電地域

大阪府 豊中市、泉佐野市、千早赤阪村

京都府 京都市、舞鶴市、南丹市、綴喜郡宇治田原町、綾部市、福知山市、
相楽郡笠置町

兵庫県 神戸市、淡路市

奈良県 五条市、高取町

滋賀県 大津市、栗東市、甲賀市、高島市、愛知郡、湖南市、長浜市

和歌山県 橋本市、伊都郡かつらぎ町、伊都郡高野町、紀の川市

③復旧見通し： 現時点では不明。

・中国電力(株) (9月16日(月) 9:00時点)

①停電戸数： 約 600 戸 (延べ停電数 約 12,000 戸)

②現在の停電地域

岡山県 新見市

③主な設備被害： 強風による高圧線損傷 等

④復旧見込み： 本日で復旧見込み

・四国電力(株) (9月16日(月) 7:00時点)

①停電戸数： 0 戸 (延べ停電数 約 3,900 戸)

②主な設備被害： 高圧線断線ほか(復旧済)

(7) 九州電力(株) (9月16日(月) 7:00時点)

①停電戸数： 0 戸 (延べ停電数 約 189 戸)

②主な設備被害： 高圧線断線

○都市ガス（経済産業省調べ：9月16日10:30現在）

・被害情報なし

○水道（厚生労働省調べ：9月16日10:30現在）

・被害情報なし

○通信関係の状況（総務省調べ：9月16日10:50現在）

<地上波>

	事業者	被害状況等
固定電話	NTT東日本	・被害なし
	NTT西日本	・確認中
	NTTコミュニケーションズ	・被害なし
	KDDI	・被害なし
	ソフトバンクテレコム	・確認中
携帯電話等	NTTドコモ	・39局（大阪府：4局、京都府：13局、兵庫県：3局、奈良県：4局、滋賀県：4局、愛知県：2局、三重県：1局、福井県：1局、静岡県：1局、埼玉県4局、群馬県：2局）が停波
	KDDI（au）	・18局（京都府：2局、兵庫県：1局、奈良県：2局、滋賀県：2局、愛知県：3局、三重県：2局、福井県：2局、静岡県：3局、京都：1局）が停波
	ソフトバンクモバイル	・87局（大阪府：1局、京都府：11局、兵庫県：6局、奈良県：7局、滋賀県：11局、岐阜県：2局、和歌山県：6局、愛知県：19局、三重県：4局、鳥取県：1局、静岡県：11局、埼玉県：3局、群馬県：2局、山梨県：2局、神奈川県：1局）が停波
	イー・アクセス	・2局（静岡県）が停波
	ウィルコム	・確認中
	UQコミュニケーションズ	・確認中
	WCP	・41局（静岡県：15局、愛知県：26局）が停波

<放送施設>

・確認中

(4) 道路（国土交通省調べ：9月9日15:00現在）

○高速道路

・被災による通行止め：1区間

路線名	区間名	被災状況	備考
阪高8号 京都線	下り稲荷山トンネル 坑口	法面崩壊	事前通行規制中に発生 第三者被害なし トンネル坑口付近の左側法面が崩れ、 本線上の幅9.5m長さ11.7mにわたり 流入

・雨量・高波等による事前通行規制 37区間

○直轄国道

・被災による通行止め：2 区間

路線名	区間名	被災状況	備考
国道 28 号	ヒョウゴケンスモトシ ウハラアザ 兵庫県 洲本市宇原字 クルス 来須	路面冠水	9/15 23:15~ 迂回路有、孤立無、人身・ 物損無
国道 1 号	シガケン オオツシ オウサカ 滋賀県大津市逢坂	土砂流出	9/16 1:20~ 迂回路有、孤立有、人身・ 物損無
国道 1 号	シガケン ヨナンシ イシベチョウ 滋賀県湖南市石部町	路面冠水	9/16 6:30~ 規制開始 (通行止め) 迂回路有 孤立無、人身・ 物損無

・雨量・高波等による事前通行規制 22 区間

○都道府県管理国道

・被災による通行止め：13 区間

路線名	区間名	被災状況	備考
国道 162 号	福井県小浜市北塩屋~ 福谷	路面冠水	9/16 2:30 全面通行止 迂回路：確認中 孤立集落：無 人身・物損：確認中
国道 424 号	和歌山県紀の川市貴志 川町北~桃山町調月	路面冠水	9/16 3:00 全面通行止 迂回路：有 孤立集落：無 人身・物損：無
国道 168 号	和歌山県新宮市相賀~ 同市熊野川町日足	路面冠水	9/16 2:30 全面通行止 迂回路：確認中 孤立集落：無 人身・物損：無
国道 162 号	南丹市美山町上平屋~ 静原「久鬼ヶ坂」	路面冠水	9/16 3:00 全面通行止 迂回路：有 孤立集落：無 人身・物損：無
国道 178 号	京都府京丹後市久美浜 町平田	路面冠水	9/16 0:30 全面通行止 迂回路：有 孤立集落：無 人身・物損：無
国道 482 号	京都府京丹後市丹後町 成願寺	路面冠水	9/16 0:15 全面通行止 迂回路：有 孤立集落：無 人身・物損：無
国道 482 号	京都府京丹後市弥栄町 黒部	路面冠水	9/15 21:30 全面通行止 迂回路：有 孤立集落：無 人身・物損：無
国道 309 号	奈良県天川村中越	路面冠水	9/15 18:00 全面通行止 迂回路：有 孤立集落：無 人身・物損：無
国道 165 号	三重県伊賀市伊勢路~ 津市白山町垣内	法面崩落	9/15 18:00 全面通行止 迂回路：確認中 孤立集落：無 人身・物損：無
国道 422 号	三重県伊賀市栴川~伊 賀市比土	法面崩落	9/15 22:30 全面通行止 迂回路：有 孤立集落：無 人身・物損：無
国道 368 号	三重県津市美杉町太郎 生~津市美杉町太郎生	路面冠水	9/16 0:30 全面通行止 迂回路：確認中

			孤立集落：無 人身・物損：無
国道 163 号	三重県伊賀市	法面崩落	9/16 3:00 全面通行止 迂回路：確認中 孤立集落：無 人身・物損：無
国道 165 号	三重県伊賀市青山羽根 ～伊賀市青山羽根	法面崩落	9/16 06:00 全面通行止 迂回路：確認中 孤立集落：無 人身・物損：無

○都道府県道

現在、55 区間で通行止め（法面崩落、冠水、法面崩落、突風による瓦礫散乱等）
（宮城県 1、長野県 2、埼玉県 2、千葉県 1、山梨県 2、石川県 2、福井県 2、滋賀県 3、
京都府 9、大阪府 4、兵庫県 9、奈良県 1、和歌山県 8、徳島県 9）

(5) 交通機関

○鉄道（国土交通省調べ：9月16日8:00現在）

・現在、31 事業者 85 路線で運転休止

事業者名	線 名	運転休止区間	運転休止		運転再開		主な被害状況等
J R 東海	東海道新幹線	米原駅～京都駅間	9/16	6:20			
		豊橋駅～ 三河安城駅間	9/16	6:50			
J R 東日本	磐越東線	いわき駅～ 郡山駅間	9/15	10:07	9/15	18:00	
	東北線	白石駅～ 小牛田駅間	9/15	12:40	9/15	18:30	
	仙石線	あおば通駅～ 高城町駅間	9/15	13:10	9/15	19:00	
	石巻線	小牛田駅～ 浦宿駅間	9/15	14:03	9/15	18:00	
	水戸線	全線	9/15	8:18	9/15	17:00	
	水郡線	全線	9/15	8:23	9/15	18:22	
	烏山線	全線	9/15	8:30	9/15	16:50	
	磐越西線	磐梯町～ 会津若松駅間	9/16	7:11			
	上越線	土合駅～ 越後中里駅間	9/16	6:21			
	鹿島線	延方駅～ 鹿島神宮駅間	9/16	5:15			
	東海道線	品川駅～川崎駅	9/16	7:39			
		平塚駅～小田原駅	9/16	8:11			
		小田原駅～熱海駅	9/16	4:44			
	中央線	豊田駅～八王子駅	9/16	7:12			
		蕨崎駅～小淵沢駅	9/16	5:03			
		四方津駅～塩山駅	9/16	5:29			
	京葉線	全線	9/16	8:00			
	久留里線	全線	9/16	7:38			
	内房線	君津駅～館山駅	9/16	7:38			
	八高線	八王子駅～拝島駅	9/16	6:30			
	青梅線	御嶽駅～奥多摩駅	9/16	7:41			
	五日市線	全線	9/16	7:13			
	両毛線	伊勢崎駅～桐生駅	9/16	5:03			
吾妻線	渋川駅～中之条駅	9/16	6:45				
J R 東海	東海道線	豊橋駅～岡崎駅間	9/15	21:52			
		大垣駅～米原駅間	9/15	21:52			
	紀勢線	多気駅～熊野駅間	9/15	22:05			
	参宮線	多気駅～鳥羽駅間	9/16	5:30			
	飯田線	豊橋駅～豊川駅間	9/15	21:52			
身延線	西富士宮駅～	9/15	22:30				

		身延駅間					
	御殿場線	山北駅～御殿場駅間	9/15	22:30			
	高山線	富山駅～猪谷駅間	9/16	6:08			
	小浜線	東舞鶴駅～ 敦賀駅間	9/16	5:40			
	越美北線	全線	9/16	6:05			
	草津線	草津駅～柘植駅	15	19:20		線路冠水（三雲駅～甲西 駅間）	
	関西空港線	日根野駅～ 関西空港駅	16	始発			
	奈良線	京都駅～木津駅	16	始発			
	東海道線	米原駅～神戸駅	16	始発		盛土崩壊（大津駅～膳所 駅間 民家に土砂流入）	
	山陽線	神戸駅～上郡駅	16	始発			
	湖西線	山科駅～ 近江塩津駅	16	始発			
	和歌山線	王寺駅～五条駅	16	始発			
		五条駅～粉河駅	16	6:06			
	桜井線	奈良駅～高田駅	16	始発			
	阪和線	天王寺駅～ 和歌山駅	16	始発			
	片町線	木津駅～四條畷駅	16	始発			
	加古川線	加古川駅～谷川駅	16	始発			
	北陸線	米原駅～ 近江塩津駅	16	始発			
	関西線	亀山駅～奈良駅	16	始発			
	赤穂線	相生駅～播州赤穂駅	16	始発			
JR 西日本	福知山線	篠山口駅～福知山駅	15	22:23		バラスト流出（藍本駅～古市駅 間及び柏原駅～石生駅間） 線路冠水（水草野駅～古市駅間） 桁下水位上昇（第1及び第2篠 山川橋梁及び上島橋梁）	
		新三田駅～篠山口駅	16	始発			
	舞鶴線	綾部駅～東舞鶴駅	15	22:41			
	播但線	姫路駅～和田山駅	16	始発			
	紀勢線	新宮駅～海南駅	16	5:49			
	山陰線	園部駅～福知山駅	15	22:40		土砂流入（立木駅～山家駅間） 線路冠水（日吉駅、船岡駅） 桁下水位上昇（第1牧川橋梁）	
		京都駅～浜坂駅	16	始発			
	山陰線	浜坂駅～東浜駅間	9/16	始発			
	JR 四国	高德線	引田駅～板野駅間	9/15	15:24	9/15	7:00
		牟岐線	阿南駅～牟岐駅間	9/15	16:50		
わたらせ 溪谷鐵道	わたらせ溪 谷線	大間々駅～間藤駅	9/16	6:09		倒木（原向駅～沢入駅間）	
秩父鐵道	秩父本線	影森駅～三峰口駅	9/16	5:00			
東京 地下鉄	東西線	東陽町駅～ 西船橋駅	9/16	7:38			
多摩都市 モノレール	多摩都市モノ レール線	立川北駅～ 多摩センター駅	9/16	6:51			
湘南 モノレール	江の島線	湘南江の島駅～ 湘南深沢駅	9/16	6:02			
箱根登山鐵道	鐵道線	小田原駅～箱根湯本駅	9/16	8:30			
		箱根湯本駅～強羅駅	9/16	8:00			
	鋼索線	全線	9/16	8:30			
富士急行	大月線	大月駅～東桂駅	9/16	6:16			
		東桂駅～富士吉田駅	9/16	7:18			
	河口湖線	全線	9/16	7:18			
御岳登山鐵道	鋼索線	全線	9/16	7:30			
名古屋鐵道	名古屋本線	豊橋駅～伊奈駅間	9/16	始発～			
豊橋	渥美線	全線	9/16	始発～			

鉄道	市内線	全線	9/16	始発～		
近畿日本鉄道	大阪線	大三駅～伊勢石橋駅間	9/15	19:53		
		名張駅～伊勢中川駅間	9/16	始発～		法面崩壊（青山駅～伊賀上津駅）
	内部線	全線	9/16	始発～		
	八王子線	全線	9/16	始発～		
	吉野線	六田駅～吉野駅	16	5:00		倒木（吉野神宮駅～吉野駅間）
三岐鉄道	三岐線	保々駅～西藤原駅間	9/16	6:30		
伊賀鉄道	伊賀線	全線	9/16	始発～		
遠州鉄道	鉄道線	全線	9/16	始発～		
大井川鉄道	大井川本線	全線	9/16	始発～		
	井川線	全線	9/16	始発～		
天竜浜名湖鉄道	天竜浜名湖線	全線	9/16	始発～		
養老鉄道	養老線	美濃松山～養老	9/16	始発～		
越前鉄道	三国芦原線	全線	9/16	始発～		
	勝山永平寺線	全線	9/16	始発～		
阪急電鉄	京都線	桂駅～河原町駅	16	4:44		桁下水位上昇（桂川橋梁）
京阪電気鉄道	宇治線	中書島駅～宇治駅	16	7:35		線路冠水（桃山南口駅）
	京津線	御陵駅～浜大津駅	16	0:30		土砂流入、道床一部流出（追分駅～大谷駅間）
	石山坂本線	坂本駅～石山寺駅	16	4:10		桁下水位上昇（山上溝橋）
京都市交通局	東西線	烏丸御池駅～小野駅	16	5:15		浸水（御陵駅）
神戸電鉄	有馬線	鈴蘭台駅～有馬温泉駅	16	4:57		
	三田線	有馬口駅～岡場駅				
近江鉄道	本線	米原駅～貴生川駅	16	6:02		桁下水位上昇（水口橋梁、愛知川橋梁）
	八日市線	八日市駅～近江八幡駅				
	多賀線	高宮駅～多賀大社前駅				
北近畿タンゴ鉄道	宮福線	福知山駅～宮津駅	16	始発		
	宮津線	西舞鶴駅～豊岡駅	16	始発		
嵯峨野観光鉄道		トロッコ嵯峨駅～トロッコ亀岡駅	16	始発		
六甲麻耶鉄道	六甲ケーブル線	六甲ケーブル下駅～六甲山上駅	16	7:10		トンネル上の山が崩壊
神戸すまいまちづくり公社	麻耶ケーブル	麻耶ケーブル駅～虹の駅	15	17:00		

○航空関係（国土交通省調べ：9月16日8:00現在）

- ・ 空港施設等被害情報なし
- ・ 欠航便 370 便（JAL150 便、ANA81 便、他 139 便）

(6) 文教施設等（文部科学省調べ：9月16日11:00現在）

- ・ 現在確認中

(7) 農林水産関係（農林水産省調べ：9月16日10:00現在）

- ・ 現在確認中

(8) 社会福祉施設等関係（厚生労働省調べ：9月16日10:30現在）

- ・ 福井県で1箇所が被災。人的被害はなし（床上浸水）

(9) 医療施設等関係 (厚生労働省調べ : 9月16日 10:30 現在)

- ・福井県で2箇所が被災。人的被害はなし (床上浸水)

(10) 観光関係 (国土交通省調べ : 9月16日 8:00 現在)

- ・ホテル、旅館に関する被害情報なし

(11) その他

○がれきの発生状況 (環境省調べ : 9月16日 11:00 現在)

- ・現在、確認中

○法務省所管施設関係 (法務省調べ : 9月16日 11:00 現在)

- ・関東医療少年院 (樹木2本倒壊、市道境界フェンス破損)
- ・滋賀刑務所 (運動場が約26センチメートル浸水)

5. 政府の主な対応

(1) 内閣総理大臣指示 (9月16日11:00)

1. 緊張感を持って被害状況の把握に努めること。
2. 災者の救命・救助を第一に応急対策に全力を挙げる。また、引き続き住民の避難に万全を期すこと。
3. 関係省庁一体となって、政府の総力を挙げて対応にあたること。
4. 国民に対する的確な情報の提供に努めること。

(2) 災害応急体制の整備

- ・官邸に情報連絡室設置 (9月16日7:48)

(3) 関係省庁災害対策会議の開催

- ・9月16日13:00より、台風第18号による大雨等に係る関係省庁災害対策会議を開催予定

(4) 各府省庁の対応

①内閣府の対応

- ・内閣府情報連絡室設置 (9月13日13:00)
関係省庁に警戒・監視や連絡体制の確保等を要請
- ・内閣府情報対策室に改組 (9月16日5:05)

②警察庁の対応

- ・警察庁は、関係管区警察局や都道府県警察への連絡体制を強化するとともに関連情報の収集を実施

③消防庁の対応

- ・応急対策室長を長とする災害対策室設置 (9月16日5:15)
- ・滋賀県、京都府及び福井県に対し適切な対応を呼びかけるとともに、速やかに被害状況を報告するよう要請 (9月16日5:16)

④海上保安庁の対応

- ・気象警報等に留意し、随時、即応態勢をとり、情報収集を実施
- ・道路の通行止めにより、京都府所在の宮津与謝消防組合消防本部からの依頼を受け、巡視艇による消防隊員等7名の搬送を実施 (9月15日午後10:50)

⑤農林水産省の対応

- ・ 秋台風の接近及び通過に伴う農作物等の被害防止に向けた技術指導の徹底及び農業共済の対応について通知を发出（8月29日）
- ・ 大雨等に伴う二次災害等の発生防止及び緊急を要する復旧箇所の応急対策の実施等について（台風18号）通知を发出（9月13日）
- ・ 台風18号接近に伴う山地災害及び林道施設災害発生時の対応について通知を发出（9月13日）
- ・ 台風18号に対する備えと被害報告等（漁港・海岸保全施設・漁業用施設等）について通知を发出（9月13日）

⑥国土交通省の対応

- ・ 国土交通本省注意体制（9月15日 2:04）
- ・ 国土交通本省警戒体制（9月15日 12:00）

【リエゾン派遣】

- ・ 北陸地方整備局より富山県庁、高岡市、小矢部市、石川県庁、加賀市、小松市、能美市へ9人・日派遣（9/16）
- ・ 中部地方整備局より静岡県庁、愛知県庁、名古屋市、三重県庁、名張市へ10人・日派遣（9/15）
- ・ 近畿地方整備局より滋賀県庁、京都府庁、京都市、兵庫県庁、西宮市、奈良県庁、和歌山県庁、紀宝町、名張市へ10人・日派遣し、被害情報の収集や自治体からの要望等に対する調整に従事（9/15～9/16）

【各地方整備局の実出動台数(台)9月9日15:00現在】

機械名	東北地整	関東地整	中部地整	近畿地整	四国地整	合計
排水ポンプ車	7	2	5	10	2	26
照明車		4	2	7		13
合計	7	6	7	17	2	39

⑦気象庁の対応

- ・ 気象庁本庁警戒体制（9月15日 21:00）
- ・ 気象庁本庁非常体制（9月16日 5:05）
- ・ 気象庁として、引き続き気象状況の把握と情報発信に努める。
- ・ 台風第18号に関する記者会見を実施（9月14日 16:45）。
- ・ 福井県、京都府及び滋賀県に対し大雨特別警報を発表（9月16日 5:05）。
- ・ 大雨に関する記者会見を実施（9月16日 6:10）。

平成25年9月16日

関係省庁災害対策会議

確認事項（案）

台風第18号による大雨等への対応にあたっては、総理指示を踏まえるとともに、以下のとおり、関係地方公共団体と連携を密にし、対応に万全を期することとする。

- 1 関係省庁間で被害状況等の情報共有を図ること
- 2 被災した地域における被害の拡大防止に努めること
- 3 台風第18号が上陸中であることを踏まえ、引き続き、今後の気象状況を注視しながら、緊張感を持って、警戒・監視にあたること

平成25年9月16日11:00

内閣総理大臣指示事項

1. 緊張感を持って被害状況の把握に努めること。
2. 被災者の救命・救助を第一に応急対策に全力を挙げること。また、引き続き住民の避難に万全を期すこと。
3. 関係省庁一体となって、政府の総力を挙げて対応にあたること。
4. 国民に対する的確な情報の提供に努めること。

問い合わせ先【報道機関に限る】

官邸代表:03-3581-0101