

8月23日からの大雨等に係る関係省庁災害対策会議

議 事 次 第

日時：平成25年8月24日（土）

13:00～

場所：中央合同庁舎第5号館3階
防災A会議室

1. 今後の気象状況の見通しについて
2. 被害状況及び各省庁の対応状況について
3. その他

<気象概況>

- ・黄海からのびる前線が、西日本から東日本にかけて停滞しており、前線に向かって暖かく湿った空気が流れ込んでいる。また、北日本では上空の気圧の谷に伴う寒気が流れ込んでいる。
- ・このため、西日本から北日本の広い範囲で大気の状態が非常に不安定となっており、西日本を中心に大雨となっている。特に島根県では7月28日の豪雨に匹敵する記録的な大雨となっている。
- ・25日にかけて、西日本を中心に、局地的に非常に激しい雨が降り、大雨となるところがある見込み。
- ・25日12時までの24時間に予想される降水量は、中国地方及び九州北部地方を中心に多いところで250ミリの見込み。
- ・土砂災害、低い土地の浸水、河川の増水やはん濫に嚴重に警戒。落雷、竜巻などの激しい突風に注意。
- ・各地の気象台では警報・注意報や気象情報で警戒を呼びかけている。

<気象庁の対応状況>

- ・8月24日 3時57分 記録的な大雨に関する全般気象情報発表
- ・8月24日 5時00分 記者会見(気象庁本庁)
- (7月28日の豪雨に匹敵する記録的な大雨。最大級の警戒を呼びかけ。)

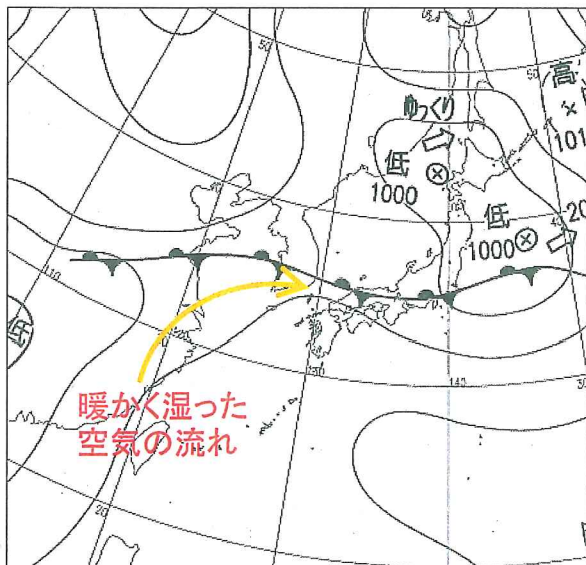
<雨量予想>

24日12時から25日12時までに予想される雨量(いずれも多い所)

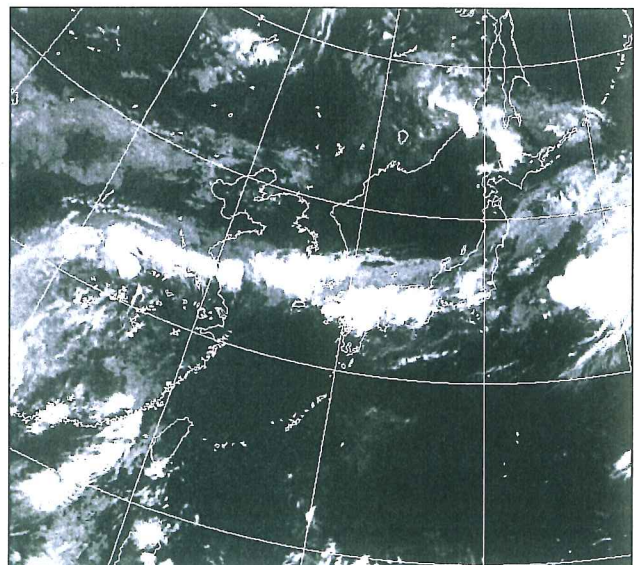
| | |
|-------------|-------|
| 九州北部地方、中国地方 | 250ミリ |
| 近畿地方 | 150ミリ |
| 四国地方 | 100ミリ |

その後も雨が断続的に降り、雨量がさらに多くなるおそれ。

天気図と衛星画像



地上天気図 8月24日09時



衛星画像(赤外)8月24日09時

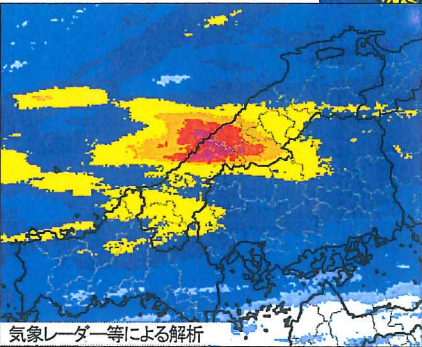
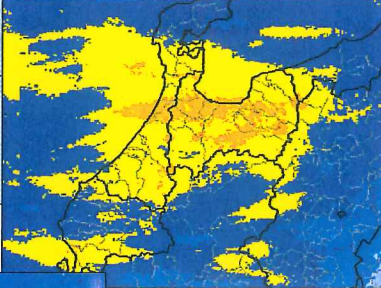
降水の状況について

島根県で約500ミリ、富山県・石川県などで約300ミリの大雨。

気象レーダー(24日10時)



期間降水量(8月23日0時~24日10時)



気象レーダー等による解析

Unit:mm

| | |
|-------|---------|
| < 0.0 | < 0.0 |
| 0.0 < | < 10.0 |
| 100 | < 20.0 |
| 200 | < 50.0 |
| 500 | < 100.0 |
| 1000 | < 200.0 |
| 2000 | < 300.0 |
| 3000 | < 400.0 |
| 4000 | > 400.0 |

期間降水量(8月23日0時~24日10時:速報値)

気象レーダー等による解析

| | | |
|--------|-----|-------------------------|
| 約500ミリ | 島根県 | 浜田市 |
| 約450ミリ | 島根県 | 江津市、邑南町 |
| 約300ミリ | 富山県 | 富山市、黒部市、砺波市、南砺市、立山町、朝日町 |
| | 石川県 | 金沢市 |
| | 長野県 | 白馬村 |
| | 島根県 | 大田市 |
| | 長崎県 | 平戸市 |

アメダスによる観測値

| | | |
|---------|----------|---------|
| 島根県江津市 | 桜江(サクラエ) | 361.0ミリ |
| 島根県浜田市 | 浜田(ハマダ) | 304.0ミリ |
| 島根県邑南町 | 瑞穂(ミズホ) | 242.0ミリ |
| 石川県かほく市 | かほく(カホク) | 223.5ミリ |
| 長崎県対馬市 | 厳原(イツハラ) | 223.5ミリ |

(参考)

平年の8月の月間降水量

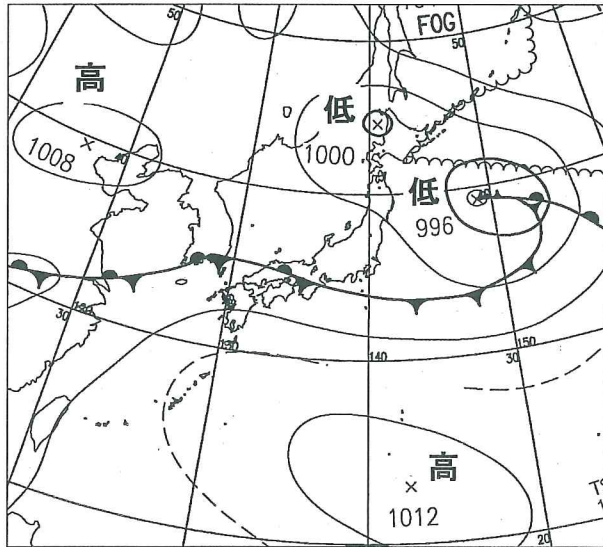
| | | | |
|----|----------|-----|----------|
| 桜江 | :144.1ミリ | かほく | :142.3ミリ |
| 浜田 | :122.7ミリ | 厳原 | :301.7ミリ |
| 瑞穂 | :153.2ミリ | | |

1時間降水量(速報値)

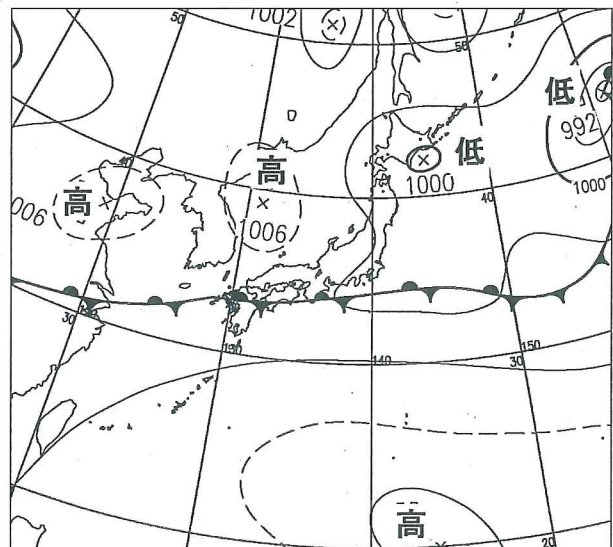
アメダスによる観測値

| | | | |
|---------|------------|--------|-------------|
| 島根県江津市 | 桜江(サクラエ) | 92.5ミリ | 24日03時21分まで |
| 島根県浜田市 | 浜田(ハマダ) | 73.0ミリ | 24日04時58分まで |
| 長崎県対馬市 | 美津島(ミヅマ) | 68.0ミリ | 24日05時09分まで |
| 北海道神恵内村 | 神恵内(カモエナイ) | 67.5ミリ | 24日07時08分まで |
| 島根県浜田市 | 三隅(ミヅ) | 62.5ミリ | 24日05時42分まで |

今夜および明日の天気図



予想天気図 8月24日21時



予想天気図 8月25日21時

8月23日から大雨等による被害状況等について（第1報）

平成25年8月24日（土）10時00分現在
消 防 庁 災 害 対 策 室

1 気象の状況（気象庁情報）

西日本から北日本の広い範囲で大気の状態が非常に不安定となっており、北陸地方及び中国地方を中心に大雨となっている。特に島根県では7月28日の豪雨に匹敵する記録的な大雨となっている。

2 被害状況

| 都道府県名 | 人的被害 | | | | 住家被害 | | | | | 非住家被害 | |
|-------|---------|------------|---------|---------|---------|---------|-----------|-----------|-----------|-----------|----------|
| | 死者 人 | 行方不明者 人 | 負傷者 | | 全壊 棟 | 半壊 棟 | 一部破損 棟 | 床上浸水 棟 | 床下浸水 棟 | 公共建物 棟 | その他 棟 |
| | | | 重傷 人 | 軽傷 人 | | | | | | | |
| 北海道 | | | | | | | | | 1 | | |
| 富山県 | | | | | | | | 3 | 35 | | |
| 石川県 | | | | 1 | | | | | 41 | | |
| 福井県 | | | | 1 | | | | | | | |
| 岐阜県 | | | | | | | 2 | | | | |
| 島根県 | | 1 | | | | | | | 62 | | |
| 合計 | 0 | 1 | 0 | 2 | 0 | 0 | 2 | ※142 | | 0 | 0 |

※島根県の浸水被害については、程度が不明のため現在調査中

(1) 行方不明者の状況

島根県：邑南町で男性1名と連絡が取れない状況

3 避難状況

(1) 避難指示

なし

(2) 避難勧告

| 都道府県名 | 市町村名 | 対象世帯数 | 対象人数 | 勧告日時 | 解除日時 |
|-------|------|--------|--------|--------------|-------------|
| 北海道 | 知内町 | 82 | 154 | 8月23日 18時30分 | |
| 小計 | | 82 | 154 | | |
| 石川県 | 羽咋市 | 5 | 10 | 8月23日 15時00分 | 8月24日 7時10分 |
| | | 3 | 13 | 8月23日 15時45分 | 8月24日 7時10分 |
| 小計 | | 8 | 23 | | |
| 島根県 | 江津市 | 9,818 | 24,808 | 8月24日 3時18分 | |
| | 邑南町 | 62 | 156 | 8月24日 3時45分 | |
| | | 2,051 | 5,277 | 8月24日 4時50分 | |
| 小計 | | 11,931 | 30,241 | | |
| 合計 | | 12,021 | 30,418 | | |

4 消防庁の対応

8月24日 3時57分 応急対策室長を長とする災害対策室設置

4時35分 島根県に対し適切な対応を呼びかけるとともに、速やかに被害状況を報告するよう要請

問い合わせ先
消防庁災害対策室
五十嵐・矢竹・原・和田
TEL 03-5253-7527
FAX 03-5253-7537

平成 25 年 8 月 24 日(土) 1200 現在
総 務 省

8 月 2 3 日からの大雨による被害状況等について (第 2 報)

1 被害状況

1. 通信関係

《固定電話》

NTT 西日本

被害あり (詳細確認中)

NTT コミュニケーションズ

島根県で中継局光ケーブル断 (サービス影響なし)

《携帯電話等》

ソフトバンクモバイル

島根県 2 局、岡山県 8 局の合計 10 局の基地局が停波

UQ コミュニケーションズ

埼玉県 1 局、神奈川県 2 局、長野県 1 局、岐阜県 1 局、京都府 1 局、大阪府 3 局、山口
県 1 局の合計 10 局の基地局が停波。

イー・アクセス

静岡県 1 局、新潟県 1 局の基地局が停波。

2. 放送関係

被害なし

3. 郵政関係

①郵便局局舎被害

| | | |
|------|-----------------|------|
| 山陰地方 | 跡市局 (島根県江津市) | 床上浸水 |
| | 有福局 (島根県江津市) | 床上浸水 |

6 総務省

② 運送便

| | | |
|------------------|--------------|------------------|
| 山 陰 地 方 | 松江中央局—浜田局 | 道路通行止めのため運送途中で待機 |
| | 松江中央局—益田局 | 道路通行止めのため運送途中で待機 |
| | 石見大田局—集配センター | 道路通行止めのため運送途中で待機 |
| | 萩局—須佐センター | 一時通行止めのため2時間遅延 |

② 郵政総合情報通信ネットワーク（PNET）に、島根県の45局で、回線障害（共用網）

大臣官房総務課（調整）
電 話 03-5253-5090
F A X 03-5253-5093

8月23日からの大雨による被害状況について（第1報）

※ これは速報であり、数値等は今後変わることもあります。

1. 本省及び地方支分部局の体制について

| | | | | | | | |
|---------|-------|-------|------|----------|-------|-------|------|
| 国土交通本省 | 8月23日 | 14:40 | 警戒体制 | | | | |
| 北陸地方整備局 | 8月23日 | 14:40 | 警戒体制 | 北海道運輸局 | 8月23日 | 16:30 | 注意体制 |
| 近畿地方整備局 | 8月24日 | 4:54 | 注意体制 | 北陸・信越運輸局 | 8月23日 | 8:30 | 注意体制 |
| 中国地方整備局 | 8月24日 | 5:00 | 警戒体制 | 中部運輸局 | 8月23日 | 15:00 | 注意体制 |

2. 気象状況

(1) 気象の概況と見通し（8月24日 9時現在）

【概況】

・西日本から北日本の広い範囲で大気の状態が非常に不安定となっており、西日本を中心に大雨となっている。特に島根県では7月28日の豪雨に匹敵する記録的な大雨となっている。

【見通し】

- ・25日にかけて、西日本を中心に、局地的に非常に激しい雨が降り、大雨となるところがある見込み。
25日6時までの24時間に予想される降水量は、中国地方及び九州北部地方を中心に多いところで250ミリの見込み。
- ・土砂災害、低い土地の浸水、河川の増水やはん濫に厳重に警戒。落雷、竜巻などの激しい突風に注意。

(2) 大雨の状況（8月23日0時～8月24日8時）

・主な1時間降水量

（アメダス観測値）

| | | | |
|-----|-----|--------|-------------|
| 島根県 | 桜江 | 92.5ミリ | 24日 3時21分まで |
| 島根県 | 浜田 | 73.0ミリ | 24日 4時58分まで |
| 長崎県 | 美津島 | 68.0ミリ | 24日 5時09分まで |
| 北海道 | 神恵内 | 67.5ミリ | 24日 7時08分まで |
| 島根県 | 三隅 | 62.5ミリ | 24日 5時42分まで |
| 長崎県 | 厳原 | 61.0ミリ | 24日 6時14分まで |
| 富山県 | 伏木 | 60.5ミリ | 23日 7時53分まで |
| 石川県 | かほく | 59.5ミリ | 23日13時02分まで |
| 岐阜県 | 白川 | 58.0ミリ | 23日15時00分まで |
| 島根県 | 松江 | 58.0ミリ | 23日17時16分まで |

（気象レーダー等による解析（※））

| | | | |
|-----|-----|-------|-------------|
| 島根県 | 浜田市 | 約90ミリ | 24日03時30分まで |
| 島根県 | 江津市 | 約90ミリ | 24日03時30分まで |
| 島根県 | 邑南町 | 約90ミリ | 24日04時00分まで |
| 北海道 | 福島町 | 約80ミリ | 23日17時00分まで |
| 石川県 | 金沢市 | 約80ミリ | 23日10時00分まで |

※レーダー等を用いて解析された降水量(1km四方毎)の市町村内の最大値を表記。

～50ミリ：5ミリ単位
50～200ミリ：10ミリ単位
200～500ミリ：50ミリ単位
500～ミリ：100ミリ単位

・主な24時間降水量

（アメダス観測値）

| | | | |
|-----|------|---------|-------------|
| 島根県 | 桜江 | 319.5ミリ | 24日 8時00分まで |
| 島根県 | 浜田 | 290.0ミリ | 24日 8時00分まで |
| 石川県 | かほく | 223.5ミリ | 24日 7時10分まで |
| 富山県 | 伏木 | 214.0ミリ | 24日 5時20分まで |
| 島根県 | 瑞穂 | 212.5ミリ | 24日 8時00分まで |
| 石川県 | 宝達志水 | 212.0ミリ | 24日 6時20分まで |
| 長崎県 | 厳原 | 192.5ミリ | 24日 7時00分まで |
| 富山県 | 立山芦峯 | 190.0ミリ | 24日 7時30分まで |
| 富山県 | 富山 | 186.0ミリ | 24日 6時50分まで |
| 富山県 | 上市 | 183.0ミリ | 24日 6時40分まで |

(気象レーダー等による解析(※))

| | | | |
|-----|-----|--------|-------------|
| 島根県 | 浜田市 | 約500ミリ | 24日08時00分まで |
| 島根県 | 邑南町 | 約450ミリ | 24日08時00分まで |
| 島根県 | 江津市 | 約400ミリ | 24日08時00分まで |
| 富山県 | 富山市 | 約300ミリ | 24日05時00分まで |
| 富山県 | 砺波市 | 約300ミリ | 24日05時00分まで |
| 富山県 | 南砺市 | 約300ミリ | 24日05時00分まで |
| 富山県 | 立山町 | 約300ミリ | 24日06時00分まで |
| 石川県 | 金沢市 | 約300ミリ | 24日05時00分まで |
| 長野県 | 白馬村 | 約300ミリ | 24日07時00分まで |
| 長崎県 | 平戸市 | 約300ミリ | 24日08時00分まで |

・主な期間降水量

(アメダス観測値)

| | | |
|-----|------|---------|
| 島根県 | 桜江 | 319.5ミリ |
| 島根県 | 浜田 | 290.0ミリ |
| 石川県 | かほく | 223.5ミリ |
| 富山県 | 伏木 | 214.0ミリ |
| 島根県 | 瑞穂 | 212.5ミリ |
| 石川県 | 宝達志水 | 212.0ミリ |
| 長崎県 | 厳原 | 202.0ミリ |
| 富山県 | 立山芦峯 | 191.0ミリ |
| 長崎県 | 美津島 | 187.5ミリ |
| 富山県 | 富山 | 186.0ミリ |

(気象レーダー等による解析(※))

| | | |
|-----|-----|--------|
| 島根県 | 浜田市 | 約500ミリ |
| 島根県 | 邑南町 | 約450ミリ |
| 島根県 | 江津市 | 約400ミリ |
| 富山県 | 富山市 | 約300ミリ |
| 富山県 | 黒部市 | 約300ミリ |
| 富山県 | 砺波市 | 約300ミリ |
| 富山県 | 南砺市 | 約300ミリ |
| 富山県 | 立山町 | 約300ミリ |
| 富山県 | 朝日町 | 約300ミリ |
| 石川県 | 金沢市 | 約300ミリ |
| 長野県 | 白馬村 | 約300ミリ |
| 長崎県 | 平戸市 | 約300ミリ |

3. 国土交通省の対応

- 国土交通省として引き続き被害情報の収集・把握に努める。
- リエゾン(情報連絡員)の派遣
 - ・北陸地方整備局より富山県庁へ1名派遣(8/23)
 - ・中国地方整備局より島根県庁2名、浜田市1名、江津市1名派遣し、被害情報の収集や自治体からの要望等に対する調整(また、邑南町2名派遣準備中)
- TEC-FORGEの派遣
 - ・中国地方整備局よりTEC-FORGE(先遣班1班・3名)が24日10時30分から出発予定
- 防災ヘリコプターによる被害状況調査
 - ・四国地方整備局防災ヘリコプター「愛らんど号」が高松空港にて待機中
- 災害対策用機械等出動状況 (8月24日9:00現在)

| 整備局名 | 出動先 | 出動理由 | 機械名 | 台数 | 状況 | 期間 |
|------|--------------------|-----------------|--------|----|--------|-------------|
| 北陸地整 | 富山県高岡市地久子 | 内水排除(庄川水系地久子川) | 照明車 | 1 | 撤収済 | 8月23日～8月24日 |
| 北陸地整 | 富山県高岡市地久子 | 内水排除(庄川水系地久子川) | 排水ポンプ車 | 1 | 撤収済 | 8月23日～8月24日 |
| 北陸地整 | 富山県高岡市四屋 | 内水排除(小矢部川水系四屋) | 照明車 | 1 | 稼働後撤収済 | 8月23日～8月23日 |
| 北陸地整 | 富山県高岡市四屋 | 内水排除(小矢部川水系四屋) | 排水ポンプ車 | 1 | 稼働後撤収済 | 8月23日～8月23日 |
| 北陸地整 | 石川県かほく市七窪 | 内水排除(大野川水系宇ノ氣川) | 照明車 | 1 | 稼働後撤収済 | 8月23日～8月23日 |
| 北陸地整 | 石川県かほく市七窪 | 内水排除(大野川水系宇ノ氣川) | 排水ポンプ車 | 1 | 稼働後撤収済 | 8月23日～8月23日 |
| 北陸地整 | 富山県高岡市守山(守山第二排水樋管) | 内水排除(小矢部川水系守山川) | 照明車 | 1 | 稼働後撤収済 | 8月23日～8月23日 |
| 北陸地整 | 富山県高岡市守山(守山第二排水樋管) | 内水排除(小矢部川水系守山川) | 排水ポンプ車 | 1 | 稼働後撤収済 | 8月23日～8月23日 |

| | | | | | | |
|------|--------------------|----------------|--------|---|--------|-------------|
| 北陸地整 | 石川県小松市(九竜橋川排水機場) | 内水排除(梯川水系九竜橋川) | 照明車 | 1 | 稼働後撤収済 | 8月23日~8月24日 |
| 北陸地整 | 石川県小松市(九竜橋川排水機場) | 内水排除(梯川水系九竜橋川) | 排水ポンプ車 | 1 | 稼働後撤収済 | 8月23日~8月24日 |
| 中国地整 | 島根県江津市谷住郷(小谷川排水樋門) | 内水排除(江の川水系江の川) | 排水ポンプ車 | 1 | 待機中 | 8月24日~ |

各地整毎の実出動台数(台) (8月24日9:00現在)

| 機械名 | 北陸地整 | 中国地整 | 合計 |
|--------|------|------|----|
| 排水ポンプ車 | 5 | 1 | 6 |
| 照明車 | 5 | | 5 |
| 合計 | 10 | 1 | 11 |

4. 気象庁の対応

- ・記録的な大雨に関する全般気象情報発表(8月24日3:57)
- ・記者会見:島根県では、7月28日の豪雨に匹敵する大雨。最大級の警戒を呼びかけ。(8月24日5:00)
- ・気象庁として、引き続き気象状況の把握と情報発信に努める。

5. 海上保安庁の対応

- ・気象警報等に留意し、随時、即応態勢をとり、情報収集を実施。

6. 一般被害の状況

- ・人的被害なし。

7. 所管施設等の状況

○河川 (8月24日9:00現在)

■ 国管理河川の出水状況

1) 現在、計画高水位を超えている河川 水系 河川

| 整備局 | 水系 | 河 川 | | | | | |
|-----|----|-----|--|--|--|--|--|
| | | | | | | | |

2) 現在、はん濫危険水位を超えている河川 水系 河川

| 整備局 | 水系 | 河 川 | | | | | |
|-----|----|-----|--|--|--|--|--|
| | | | | | | | |

3) 現在、避難判断水位を超えてている河川 水系 河川

| 整備局 | 水系 | 河 川 | | | | | |
|-----|----|-----|--|--|--|--|--|
| | | | | | | | |

4) 現在、はん濫注意水位を超えている河川 水系 河川

| 整備局 | 水系 | 河 川 | | | | | |
|-----|----|-----|--|--|--|--|--|
| | | | | | | | |

5) 計画高水位を超えたが、現在下回っている河川 水系 河川

| 整備局 | 水系 | 河 川 | | | | | |
|-----|----|-----|--|--|--|--|--|
| | | | | | | | |

6) はん濫危険水位を超えたが現在下回った河川 水系 河川

| 整備局 | 水系 | 河 川 | | | | | |
|-----|----|-----|--|--|--|--|--|
| | | | | | | | |

7) 避難判断水位を超えたが現在下回った河川

水系 河川

| 整備局 | 水系 | 河川 | | | | | |
|-----|----|----|--|--|--|--|--|
| | | | | | | | |

8) はん濫注意水位を超えたが現在下回った河川

5 水系 5 河川

| 整備局 | 水系 | 河川 | | | | | |
|-----|------|------|--|--|--|--|--|
| 中国 | 江の川 | 江の川 | | | | | |
| 北陸 | 黒部川 | 黒部川 | | | | | |
| 北陸 | 神通川 | 熊野川 | | | | | |
| 北陸 | 庄川 | 庄川 | | | | | |
| 北陸 | 小矢部川 | 小矢部川 | | | | | |

■ 被害状況

1) 一般被害

※浸水家屋数は、河川に係わる沿川の浸水被害について河川管理者が把握したものであり、市町村の集計する市町村全体の浸水家屋数とは異なる。

<国管理河川>

| 整備局 | 水系 | 河川 | 市町村 | 浸水家屋数 | | 家屋損壊数 | | 田畑等浸水 | | 被害状況 |
|-----|----|----|-----|-------|-------|-------|-------|-------|---------|------|
| | | | | 床上(戸) | 床下(戸) | 全壊(戸) | 半壊(戸) | 原因 | 面積(約ha) | |
| | | | | | | | | | | |

<都道府県管理河川>

| 都道府県 | 水系 | 河川 | 市町村 | 浸水家屋数 | | 家屋損壊数 | | 田畑等浸水 | | 被害状況 |
|------|------|------|------|-------|-------|-------|-------|-------|---------|------------------------------------|
| | | | | 床上(戸) | 床下(戸) | 全壊(戸) | 半壊(戸) | 原因 | 面積(約ha) | |
| 島根県 | | | 浜田市 | 確認中 | 確認中 | 確認中 | 確認中 | 確認中 | 確認中 | 床下浸水20~30件 詳細調査中 ※河川によるものかは不明 |
| 島根県 | | | 江津市 | 確認中 | 確認中 | 確認中 | 確認中 | 確認中 | 確認中 | 床上・床下浸水30件以上 詳細調査中 ※河川によるものかは不明 |
| 島根県 | | | 邑南町 | 2 | 不明 | 確認中 | 確認中 | 確認中 | 確認中 | 詳細調査中 ※河川によるものかは不明 |
| 島根県 | | | 邑南町 | 2 | 不明 | 確認中 | 確認中 | 確認中 | 確認中 | 詳細調査中 ※河川によるものかは不明 |
| 島根県 | 江の川 | 本町川 | 江津市 | 確認中 | 確認中 | 確認中 | 確認中 | 確認中 | 確認中 | 浸水被害有り 詳細調査中 |
| 島根県 | 江の川 | 八戸川 | 江津市 | 確認中 | 確認中 | 確認中 | 確認中 | 確認中 | 確認中 | 浸水被害有り 詳細調査中 |
| 島根県 | 浜田川 | 浅井川 | 浜田市 | 確認中 | 確認中 | 確認中 | 確認中 | 確認中 | 確認中 | 浸水被害有り 詳細調査中 |
| 富山県 | 小矢部川 | 黒石川 | 小矢部市 | | | | | 溢水 | 0.1 | 市道冠水 |
| 富山県 | 小矢部川 | 谷内川 | 高岡市 | | | | | 越水 | 30.0 | 田圃、市道冠水 |
| 富山県 | 庄川 | 地久子川 | 高岡市 | | | | | 溢水 | 0.1 | 田圃、市道冠水 |
| 富山県 | 泉川 | 泉川 | 氷見市 | | | | | 溢水 | 0.1 | 市道冠水 |
| 石川県 | 梯川水系 | 前川 | 志賀町 | | | | | 溢水 | 調査中 | 町道冠水 |
| 石川県 | 大野川 | 宇ノ気川 | かほく市 | | | | | 溢水 | 調査中 | 県道冠水 |
| 石川県 | | 馬場川 | 金沢市 | | | | | 溢水 | 調査中 | 市道冠水 |

| | | | | | | | | | | |
|-----|--|-----|-----|--|--|--|--|----|-----|------|
| 石川県 | | 能瀬川 | 津幡町 | | | | | 溢水 | 調査中 | 県道冠水 |
| 石川県 | | 津幡川 | 津幡町 | | | | | 溢水 | 調査中 | |

2) 河川管理施設等被害

<国管理河川>

| 整備局 | 水系 | 河川 | 市町村 | 地点 | | 被害状況 | | 対策状況 |
|-----|----|----|-----|-----|----|------|--------|------|
| | | | | 左右岸 | KP | 状態 | 数量(約m) | |
| | | | | | | | | |

<都道府県管理河川>

| 都道府県 | 水系 | 河川 | 市町村 | 地点 | | 被害状況 | | 対策状況 |
|------|----|----|-----|-----|----|------|--------|------|
| | | | | 左右岸 | KP | 状態 | 数量(約m) | |
| | | | | | | | | |

■ 避難勧告及び避難指示状況

<国管理河川に関わる避難勧告及び避難指示状況>

| 整備局 | 水系 | 河川 | 市町村 | 避難状況 | | | 発令日時 | 解除日時 | 備考 |
|-----|----|----|-----|------|-----|----|------|------|----|
| | | | | 類型 | 世帯数 | 人数 | | | |
| | | | | | | | | | |

<都道府県管理河川に関わる避難勧告及び避難指示状況>

| 都道府県 | 水系 | 河川 | 市町村 | 避難状況 | | | 発令日時 | 解除日時 | 備考 |
|------|----|----|-------------|------|------|-------|----------------|------|----------------|
| | | | | 類型 | 世帯数 | 人数 | | | |
| 島根県 | | | 浜田市 長浜地区 | 準備情報 | 不明 | 不明 | 2013/8/24 1:09 | | 河川に関わるものかどうか不明 |
| 島根県 | | | 江津市 全域 | 勧告 | 9818 | 24808 | 2013/8/24 3:18 | | 河川に関わるものかどうか不明 |
| 島根県 | | | 邑南町 日貫地区 | 勧告 | 62 | 156 | 2013/8/24 3:45 | | 河川に関わるものかどうか不明 |
| 島根県 | | | 邑南町 石見地域 | 勧告 | 2051 | 5277 | 2013/8/24 4:50 | | 河川に関わるものかどうか不明 |
| 島根県 | | | 邑南町 全域 | 準備情報 | 5055 | 11704 | 2013/8/24 3:55 | | 河川に関わるものかどうか不明 |
| 島根県 | | | 川本町 全域 | 勧告 | 9 | 18 | 確認中 | | 河川に関わるものかどうか不明 |

■ 国交省所有排水ポンプ車等による水防活動状況

<国管理>

| 整備局 | 水系 | 河川 | 市町村 | 地点 | | 排水P車出動状況 | | 水防団等活動状況 |
|-----|----|----|-----|-----|----|----------|------|----------|
| | | | | 左右岸 | KP | 出動数(台) | 稼働状況 | |
| | | | | | | | | |

<都道府県管理河川>

| 都道府県 | 水系 | 河川 | 市町村 | 地点 | | 排水P車出動状況 | | 水防団等活動状況 |
|------|----|------|-----|-----|--------|----------|------|-------------|
| | | | | 左右岸 | KP | 出動数(台) | 稼働状況 | |
| 富山県 | 庄川 | 地久子川 | 高岡市 | 右岸 | 1.7km※ | 1 | 終了 | 8/24 6:57帰還 |

○管理ダム (8月24日9:00現在)

23日から大雨により、東北、関東、北陸、近畿、中国地方の国土交通省所管23ダムで27回の洪水貯留操作を実施。

[洪水貯留操作を実施中のダム]

- 都道府県管理1ダム 島根県：八戸ダム

[洪水貯留操作を実施した（現在は洪水貯留操作を終了した）ダム]

- 直轄管理1ダム 黒部川水系：宇奈月ダム
- 水資源機構管理1ダム 利根川水系：矢木沢ダム
- 都道府県管理20ダム
 - 秋田県：岩見ダム、旭川ダム、萩形ダム
 - 長野県：裾花ダム
 - 新潟県：早出川ダム（3回）、奥三面ダム、破間川ダム、広神ダム
 - 富山県：小撫川ダム、白岩川ダム、角川ダム、境川ダム（2回）、熊野川ダム、室牧ダム、久婦須ダム
 - 石川県：大日川ダム、赤瀬ダム、九谷ダム
 - 福井県：龍ヶ鼻ダム
 - 島根県：浜田ダム（2回）

(天候等により再度洪水貯留操作を開始する場合があります。)

○土砂災害（8月24日9:00現在）

●土砂災害発生状況

・土石流等

| 都道府県名 | 市町村名 | 人的被害 | | | 人家被害 | | |
|-------|-----------|------|-------|-----|------|----|------|
| | | 死者 | 行方不明者 | 負傷者 | 全壊 | 半壊 | 一部損壊 |
| 長野県 | 1件 大桑村 1件 | - | - | - | - | - | - |
| 合計 | 1件 | 名 | 名 | 名 | 戸 | 戸 | 戸 |

・がけ崩れ

| 都道府県名 | 市町村名 | 人的被害 | | | 人家被害 | | |
|-------|------------|------|-------|-----|------|----|------|
| | | 死者 | 行方不明者 | 負傷者 | 全壊 | 半壊 | 一部損壊 |
| 長野県 | 2件 長野市 2件 | - | - | - | - | - | - |
| 石川県 | 1件 かほく市 1件 | - | - | - | - | - | - |
| 島根県 | 4件 江津市 1件 | - | - | - | 1戸 | - | - |
| | 浜田市 1件 | - | - | - | 1戸 | - | - |
| | 邑南町 2件 | - | - | - | - | - | - |
| 合計 | 7件 | 名 | 名 | 名 | 2戸 | 戸 | 戸 |

※島根県については、引き続き情報収集中です。

●土砂災害警戒情報の発表状況（8月24日9:00現在）

福井県： 敦賀市 越前市 南越前町 美浜町

島根県： 浜田市 益田市 大田市 江津市 川本町 美郷町 邑南町 津和野町

長崎県： 平戸市

（北海道、青森県、長野県、富山県、石川県、滋賀県については全て解除済み。）

●土砂災害に関わる避難勧告等の状況（8月24日9:00現在）

| 都道府県 | 市町村 | 地区 | 避難の状況 | | | 発令日時 | 解除日時 | 備考 |
|------|-----|-------------------|------------|-------|------|------|------|----|
| | | | 類型 | 対象世帯数 | 対象人数 | | | |
| 北海道 | 知内町 | 小谷石 | 避難勧告 | 82 | | | 解除済 | |
| 秋田県 | 仙北市 | 田沢湖田沢 (先達・世帯備) | 避難準備 情報 | | | | | |
| 石川県 | 羽咋市 | 飯山町 | 避難勧告 | 8 | 23 | | 解除済 | |

○道路（8月24日09:00現在）

【高速道路】

被災による通行止め：1区間

○印は規制中箇所

| 路線名 | 区間名 | 被災状況 | 備考 |
|--------|-------------|-------|---------------------------|
| ○ 江津道路 | 江津西IC～浜田東IC | のり面崩落 | 雨による事前通行規制中に発生 暫定2車線区間 |

（参考）雨量による事前通行規制の状況（2区間）

江津道路（浜田JCT～江津IC）

浜田道（大朝IC～浜田IC）

【直轄】

被災による通行止め：5区間

○印は規制中箇所

| 路線名 | 区間名 | 被災状況 | 備考 |
|-------|---------------------------------|------|--|
| ○国道9号 | シマネケン ゴウツシ ウヤガワチョウ 島根県江津市敏川町 | 土砂崩落 | 8/24 03:25～ 全面通行止め 人身物損なし、迂回路なし、孤立調査中 |
| ○国道9号 | シマネケン ハマダシ シモコウチョウ 島根県浜田市下府町 | 土砂崩落 | 8/24 03:50～ 全面通行止め 人身物損なし、迂回路あり、孤立調査中 |
| ○国道9号 | シマネケン ハマダシ クシロチョウ 島根県浜田市久代町 | 土砂崩落 | 8/24 05:30～ 全面通行止め 人身物損なし、迂回路調査中、孤立調査中 |
| ○国道9号 | シマネケン ゴウツシ ニノミヤマチ 島根県江津市二宮町 | 倒木 | 8/24 06:00～ 全面通行止め 人身物損調査中、迂回路調査中、孤立調査中 |
| ○国道9号 | シマネケン ゴウツシ ワキチョウ 島根県江津市和木町 | 土砂崩落 | 8/24 08:50～ 全面通行止め 人身物損なし、迂回路なし、孤立なし |

【補助国道】

被災による通行止め：7区間

○印は規制中箇所

| 路線名 | 区間名 | 被災状況 | 備考 |
|---------|---|------|---|
| ○国道471号 | トヤマケン トヤマシ ヤツオマチ ズフケン 富山県 富山市 八尾町 ～ 岐阜県 ケンザカイ 国権 | 崩土 | 8/23 16:00～ 全面通行止め 人身物損なし、迂回路あり、孤立なし |
| ○国道471号 | イシカワケン ツバサマチ カミオオタチョウ 石川県 津幡町 上大田町 | 土砂流出 | 8/23 14:30～ 全面通行止め 人身物損なし、迂回路あり、孤立なし |
| ○国道151号 | ナガノケン イダシ キリハヤシ イリダ 長野県飯田市桐林サンヒルズ入口 チコウサテン カミ カワジ カミカワ ジ ヨウサテン 交差点～上川路上川路交差点 | 土砂流出 | 8/24 0:30～ 全面通行止め 人身物損なし、迂回路あり、孤立なし |
| ○国道261号 | シマネケン ゴウツシ ワタツチョウ サクラエチョウ 島根県 江津市 渡津町 ～ 桜江町 シカガ 鹿賀 | 法面崩壊 | 8/24 5:30～ 全面通行止め 人身物損なし、迂回路あり、孤立なし |
| ○国道261号 | シマネケン カワモトマチ カワクダリ 島根県 川本町 川下 | 法面崩壊 | 8/24 5:30～ 全面通行止め 人身物損なし、迂回路あり、孤立なし |
| ○国道261号 | シマネケン オウナンチョウイバラ 島根県 邑南町 井原 | 路面崩壊 | 8/24 8:30～ 全面通行止め 人身物損なし、迂回路あり、孤立なし |
| ○国道261号 | シマネケン オウナンチョウマスブチ 島根県 邑南町 鱒淵 | 法面崩壊 | 8/24 5:30～ 全面通行止め 人身物損なし、迂回路あり、孤立なし |

【地方道】(9区間)

8月24日 09:00

島根県 9区間(路面冠水、土砂崩落等)

○海岸保全施設(8月24日9:00現在)

被害情報なし。

○鉄道関係 (8月24日9:00現在)

・5事業者9路線 運転中止

| 事業者名 | 線名 | 運転休止区間 | 運転休止 | | 運転再開 | | 主な被害状況等 |
|--------|----------|------------|-------|-------|------|----|--|
| | | | 日 | 時刻 | 日 | 時刻 | |
| JR北海道 | 留萌線 | 深川駅～留萌駅間 | 8月24日 | 8:06 | | | |
| JR東日本 | 花輪線 | 鹿角花輪駅～大館駅間 | 8月9日 | 7:09 | | | ・道床流出(十和田南駅～末広駅間) |
| | 大系線 | 信濃大町駅～白馬駅間 | 8月23日 | 14:17 | | | |
| JR西日本 | 大系線 | 糸魚川駅～南小谷駅間 | 8月23日 | 14:00 | | | |
| | 山陰線 | 大田市駅～益田駅間 | 8月24日 | 5:31 | | | ・道床流出(周布駅～折居駅間) |
| | | 益田駅～奈古駅間 | 7月28日 | 9:30 | | | 橋脚沈下 (須佐駅～宇田郷駅間:須佐川橋梁) 土砂流入・切土崩壊 (宇田郷駅構内) |
| | | 奈古駅～長門市駅間 | 8月24日 | 7:53 | | | |
| | 山口線 | 地福駅～益田駅間 | 7月28日 | 5:18 | | | 橋梁流出 (地福駅～鍋倉駅間:第4阿武川橋梁、第5阿武川橋梁・鍋倉駅～徳佐駅間:第6阿武川橋梁) 盛土崩壊 (船平山駅～津和野駅間・鍋倉駅～徳佐駅間) |
| 三江線 | 江津駅～三次駅間 | 8月24日 | 5:46 | | | | |
| 黒部峡谷鉄道 | 本線 | 宇奈月駅～樺平駅間 | 8月23日 | 14:14 | | | |
| 近鉄 | 吉野線 | 六田駅～吉野駅間 | 8月24日 | 7:48 | | | |

○自動車関係 (8月24日9:00現在)

【バス関係】

| 事業者名 | 路線(方面)名 | 被害状況 | 備考(運行休止区間等) |
|---------|----------|------|-------------|
| 中国運輸局管内 | | | |
| 中国JRバス | 江津・益田～大阪 | 運休 | |
| 中国JRバス | 広島～浜田 | 運休 | |
| 石見交通 | 広島～大田 | 運休 | |

・中国運輸局管内の事業者において、営業所の一部が冠水被害(営業に支障がない程度)

【タクシー関係】

・現時点において、被害情報無し

【トラック関係】

・現時点において、被害情報無し

【バスターミナル・自動車道関係】

・所管施設無し

【整備事業関係】

・現時点において、被害情報無し

○海事関係 (8月24日9:00現在)

・現時点において、被害情報なし

○港湾関係 (8月24日9:00現在)

・現時点において、被害情報なし

○航空関係 (8月24日9:00現在)

・現時点において、被害情報なし

○物流関係(8月24日9:00現在)

・現時点において、被害情報なし

- 下水道(8月24日9:00現在)
 - ・現時点において、被害情報なし
- 公園(8月24日9:00現在)
 - ・現時点において、被害情報なし
- 宅地(8月24日9:00現在)
 - ・現時点において、被害情報なし
- 官庁施設(8月24日9:00現在)
 - ・現時点において、被害情報なし
- 住宅(8月24日9:00現在)
 - ・現時点において、被害情報なし
- 観光関係(8月24日9:00現在)
 - ・登録ホテル・旅館に関する被害情報なし

| |
|---------------------------|
| 問合先：水管理・国土保全局防災課災害対策室 石関 |
| 代 表：03-5253-8111 内線35-762 |
| 直 通：03-5253-8461 |

平成25年8月23日（金）からの大雨等による被害状況について
（8月24日（土）11：00時点）

平成25年8月24日
経 済 産 業 省

8月23日（金）からの大雨等に関して、経済産業省関連の被害状況は、現時点で把握している限りでは以下のとおりとなります。

1. 電 力（8月24日（土）9：30時点）

（1）北海道電力㈱

①停電戸数： 約3900戸（延べ停電数 約13万戸）

②現在の主な停電地域：

北海道 滝川市、砂川市、赤平市、新十津川町、幌加内町、秩父別町、深川市、沼田町

③主な設備被害： 雷によるものと想定だが、詳細調査中。

（2）東北電力㈱

①停電戸数： 0戸（延べ停電数 約721戸）

（3）東京電力㈱

①停電戸数： 約1300戸（延べ停電数 集計中）

②現在の主な停電地域：

神奈川県 川崎市

③主な設備被害： 配電設備

（4）中部電力㈱

①停電戸数： 0戸（延べ停電数 約15,740戸）

②主な設備被害： 配電設備

（5）北陸電力㈱

①停電戸数： 0戸（延べ停電数 約586戸）

②主な設備被害： 土砂崩れによる電柱倒壊

（6）中国電力㈱

①停電戸数： 約400戸（延べ停電数 約3000戸）

②現在の主な停電地域：

島根県 江津市、浜田市、邑智郡邑南町

③主な設備被害： 配電設備 3, 4本の電柱被害が確認されている

（7）九州電力㈱

①停電戸数： 0戸（延べ停電数 集計中）

(8) 関西電力(株)

現在、調査中。

2. ガス

被害情報なし。

3. 高圧ガス・火薬類

被害情報なし。

4. その他

【連絡先】

経済産業省大臣官房総務課

永井、萩野、松林

電話 03-3501-1327

FAX 03-3501-1704

8月23日からの大雨等による被害状況等について

※ これは速報であり、数値等は今後も変わることがある。

平成25年8月24日
12時30分現在
内閣府

1. 気象状況（気象庁情報：8月24日9:00現在）

（1）気象の概況と見通し

【概況】

- ・西日本から北日本の広い範囲で大気の状態が非常に不安定となっており、西日本を中心に大雨となっている。特に島根県では7月28日の豪雨に匹敵する記録的な大雨となっている。

【見通し】

- ・25日にかけて、西日本を中心に、局地的に非常に激しい雨が降り、大雨となるところがある見込み。25日6時までの24時間に予想される降水量は、中国地方及び九州北部地方を中心に多いところで250ミリの見込み。
- ・土砂災害、低い土地の浸水、河川の増水やはん濫に厳重に警戒。落雷、竜巻などの激しい突風に注意

（2）大雨の状況（8月23日0時～8月24日8時）

・主な1時間降水量

（アメダス観測値）

| | | | |
|-----|-----|---------|---------------|
| 島根県 | 桜江 | 92.5 ミリ | 24日 3時 21分まで |
| 島根県 | 浜田 | 73.0 ミリ | 24日 4時 58分まで |
| 長崎県 | 美津島 | 68.0 ミリ | 24日 5時 09分まで |
| 北海道 | 神恵内 | 67.5 ミリ | 24日 7時 08分まで |
| 島根県 | 三隅 | 62.5 ミリ | 24日 5時 42分まで |
| 長崎県 | 厳原 | 61.0 ミリ | 24日 6時 14分まで |
| 富山県 | 伏木 | 60.5 ミリ | 23日 7時 53分まで |
| 石川県 | かほく | 59.5 ミリ | 23日 13時 02分まで |
| 岐阜県 | 白川 | 58.0 ミリ | 23日 15時 00分まで |
| 島根県 | 松江 | 58.0 ミリ | 23日 17時 16分まで |

（気象レーダー等による解析（※））

| | | | |
|-----|-----|---------|---------------|
| 島根県 | 浜田市 | 約 90 ミリ | 24日 3時 30分まで |
| 島根県 | 江津市 | 約 90 ミリ | 24日 3時 30分まで |
| 島根県 | 邑南町 | 約 90 ミリ | 24日 4時 00分まで |
| 北海道 | 福島町 | 約 80 ミリ | 23日 17時 00分まで |
| 石川県 | 金沢市 | 約 80 ミリ | 23日 10時 00分まで |

※レーダー等を用いて解析された降水量(1km 四方毎)の市町村内の最大値を表記。

～ 50 ミリ : 5 ミリ単位
50～200 ミリ : 10 ミリ単位
200～500 ミリ : 50 ミリ単位
500～ ミリ : 100 ミリ単位
で表記。

・主な24時間降水量

（アメダス観測値）

| | | | |
|-----|----|----------|--------------|
| 島根県 | 桜江 | 319.5 ミリ | 24日 8時 00分まで |
| 島根県 | 浜田 | 290.0 ミリ | 24日 8時 00分まで |

| | | | |
|-----|------|----------|--------------|
| 石川県 | かほく | 223.5 ミリ | 24日 7時 10分まで |
| 富山県 | 伏木 | 214.0 ミリ | 24日 5時 20分まで |
| 島根県 | 瑞穂 | 212.5 ミリ | 24日 8時 00分まで |
| 石川県 | 宝達志水 | 212.0 ミリ | 24日 6時 20分まで |
| 長崎県 | 厳原 | 192.5 ミリ | 24日 7時 00分まで |
| 富山県 | 立山芦峯 | 190.0 ミリ | 24日 7時 30分まで |
| 富山県 | 富山 | 186.0 ミリ | 24日 6時 50分まで |
| 富山県 | 上市 | 183.0 ミリ | 24日 6時 40分まで |

(気象レーダー等による解析(※))

| | | | |
|-----|-----|----------|---------------|
| 島根県 | 浜田市 | 約 500 ミリ | 24日 08時 00分まで |
| 島根県 | 邑南町 | 約 450 ミリ | 24日 08時 00分まで |
| 島根県 | 江津市 | 約 400 ミリ | 24日 08時 00分まで |
| 富山県 | 富山市 | 約 300 ミリ | 24日 05時 00分まで |
| 富山県 | 砺波市 | 約 300 ミリ | 24日 05時 00分まで |
| 富山県 | 南砺市 | 約 300 ミリ | 24日 05時 00分まで |
| 富山県 | 立山町 | 約 300 ミリ | 24日 06時 00分まで |
| 石川県 | 金沢市 | 約 300 ミリ | 24日 05時 00分まで |
| 長野県 | 白馬村 | 約 300 ミリ | 24日 07時 00分まで |
| 長崎県 | 平戸市 | 約 300 ミリ | 24日 08時 00分まで |

・主な期間降水量

(アメダス観測値)

| | | |
|-----|------|----------|
| 島根県 | 桜江 | 319.5 ミリ |
| 島根県 | 浜田 | 290.0 ミリ |
| 石川県 | かほく | 223.5 ミリ |
| 富山県 | 伏木 | 214.0 ミリ |
| 島根県 | 瑞穂 | 212.5 ミリ |
| 石川県 | 宝達志水 | 212.0 ミリ |
| 長崎県 | 厳原 | 202.0 ミリ |
| 富山県 | 立山芦峯 | 191.0 ミリ |
| 長崎県 | 美津島 | 187.5 ミリ |
| 富山県 | 富山 | 186.0 ミリ |

(気象レーダー等による解析(※))

| | | |
|-----|-----|----------|
| 島根県 | 浜田市 | 約 500 ミリ |
| 島根県 | 邑南町 | 約 450 ミリ |
| 島根県 | 江津市 | 約 400 ミリ |
| 富山県 | 富山市 | 約 300 ミリ |
| 富山県 | 黒部市 | 約 300 ミリ |
| 富山県 | 砺波市 | 約 300 ミリ |
| 富山県 | 南砺市 | 約 300 ミリ |
| 富山県 | 立山町 | 約 300 ミリ |
| 富山県 | 朝日町 | 約 300 ミリ |
| 石川県 | 金沢市 | 約 300 ミリ |
| 長野県 | 白馬村 | 約 300 ミリ |
| 長崎県 | 平戸市 | 約 300 ミリ |

2. 人的・物的被害の状況（消防庁調べ：8月24日10:00現在）

| 都道府県名 | 人的被害 | | | | 住家被害 | | | | | 非住家被害 | | |
|-------|------|-------|-----|----|------|----|------|------|------|-------|------|-----|
| | 死者 | 行方不明者 | 負傷者 | | 全壊 | 半壊 | 一部破損 | 床上浸水 | 床下浸水 | 合計 | 公共建物 | その他 |
| | | | 重傷 | 軽傷 | | | | | | | | |
| 人 | 人 | 人 | 人 | 棟 | 棟 | 棟 | 棟 | 棟 | 棟 | 棟 | 棟 | |
| 北海道 | | | | | | | | | 1 | 1 | | |
| 富山県 | | | | | | | | 3 | 35 | 38 | | |
| 石川県 | | | | 1 | | | | | 41 | 41 | | |
| 福井県 | | | | 1 | | | | | | 0 | | |
| 岐阜県 | | | | | | | 2 | | | 2 | | |
| 島根県 | | 1 | | | | | | | 62 | 62 | | |
| 合計 | 0 | 1 | 0 | 2 | 0 | 0 | 2 | *142 | | 144 | 0 | 0 |

※島根県の被害については、程度が不明のため現在調査中

○行方不明者の状況（消防庁調べ：8月24日10:00現在）

島根県：邑南町で男性1名と連絡が取れない状況

3. 避難状況等

（1）避難指示（消防庁調べ：8月24日10:00現在）

なし

（2）避難勧告（消防庁調べ：8月24日10:00現在）

| 都道府県名 | 市町村名 | 対象世帯数 | 対象人数 | 勧告日時 | 解除日時 |
|-------|------|--------|--------|--------------|-------------|
| 北海道 | 知内町 | 82 | 154 | 8月23日 18時30分 | |
| 小計 | | 82 | 154 | | |
| 石川県 | 羽咋市 | 5 | 10 | 8月23日 15時00分 | 8月24日 7時10分 |
| | | 3 | 13 | 8月23日 15時45分 | 8月24日 7時10分 |
| 小計 | | 8 | 23 | | |
| 島根県 | 江津市 | 9,818 | 24,808 | 8月24日 3時18分 | |
| | 邑南町 | 62 | 156 | 8月24日 3時45分 | |
| | | 2,051 | 5,277 | 8月24日 4時50分 | |
| 小計 | | 11,931 | 30,241 | | |
| 合計 | | 12,021 | 30,418 | | |

○避難の状況（内閣府調べ：8月24日12:00現在）

現在確認中

○孤立の状況（内閣府調べ：8月24日12:00現在）

現在確認中

4. その他被害の状況

(1) 土砂災害（国土交通省調べ：8月24日9:00現在）

○土石流等（1県で1件）

- ・長野県 1件（大柔村1）

○がけ崩れ（3県で7件）

- ・長野県 2件（長野市2）
- ・石川県 1件（かほく市1）
- ・島根県 4件（江津市1、浜田市1、邑南町2）

※島根県については引き続き情報収集中

(2) 河川（国土交通省調べ：8月24日9:00現在）

○国管理河川の出水状況

- ・現在、計画高水位を超えている河川 なし
- ・現在、はん濫危険水位を超えている河川 なし
- ・現在、避難判断水位を超えている河川 なし
- ・現在、はん濫注意水位を超えている河川 なし

(3) ライフライン

○電力（経済産業省調べ：8月24日11:00現在）

- ・現在確認中

○水道（厚生労働省調べ：8月24日10:00現在）

| 県、市町村名 | 最大断水戸数 | 現在の断水戸数 | 断水期間 | 被害状況 |
|--------|--------|---------|--------------------|----------------------------|
| 【島根県】 | | | | |
| 江津市 | 約1200戸 | 約1200戸 | H25.8.24 7:00～ | 大雨による配水管流出 |
| 浜田市 | 27戸 | 27戸 | H25.8.24 9:00～ | 道路損傷に伴う送水管損傷 大雨による配水管流出 |
| 邑南町 | 約20戸程度 | 約20戸程度 | H25.8.24 5:00時～ | |

・応急給水状況

現在、大雨警戒中であり、応急給水対策の詳細は調査中。

○通信関係の状況（総務省調べ：8月24日10:30現在）

| | 事業者 | 被害状況等 |
|-------|----------------|---|
| 固定電話 | NTT 西日本 | ・被害あり（詳細確認中） |
| | NTT コミュニケーションズ | ・島根県で中継局光ケーブル断（サービス影響なし） |
| 携帯電話等 | ソフトバンクモバイル | ・島根県2局、岡山県1局の合計3局の基地局が停波 |
| | UQ コミュニケーションズ | ・埼玉県1局、神奈川県3局、岐阜県1局、大阪府3局、山口県1局、福岡県1局の合計10局の基地局が停波。 |

○放送関係の状況（総務省調べ：8月24日10:30現在）

<地上波>被害なし

(4) 道路（国土交通省調べ：8月24日9:00現在）

・高速道路の通行止め状況：現在1区間で通行止め

| 路線名 | 区間名 | 被災状況 | 備考 |
|------|---------------|-------|---------------------------|
| 江津道路 | 江津西 IC～浜田東 IC | のり面崩落 | 雨による事前通行規制中に発生 暫定2車線区間 |

・直轄国道の通行止め状況：現在5区間で通行止め

| 路線名 | 区間名 | 被災状況 | 備考 |
|------|--------------------------|------|---|
| 国道9号 | 島根県江津市 うやがわちよう 敬川町 | 土砂崩落 | 8/24 3:25～ 全面通行止め 人身物損なし、迂回路なし、孤立調査中 |
| 国道9号 | 島根県浜田市下府 しもこう 町 | 土砂崩落 | 8/24 3:50～ 全面通行止め 人身物損なし、迂回路あり、孤立調査中 |
| 国道9号 | 島根県浜田市久代町 くしろちよう | 土砂崩落 | 8/24 5:30～ 全面通行止め 人身物損なし、迂回路調査中、孤立調査中 |
| 国道9号 | 島根県江津市二宮町 にのみやまち | 倒木 | 8/24 6:00～ 全面通行止め 人身物損調査中、迂回路調査中、孤立調査中 |
| 国道9号 | 島根県江津市和木町 わきちよう | 土砂崩落 | 8/24 8:50～ 全面通行止め 人身物損なし、迂回路なし、孤立なし |

・都道府県管理国道の通行止め状況：現在7区間で通行止め

| 路線名 | 区間名 | 被災状況 | 備考 |
|--------|--|------|---|
| 国道471号 | 富山県 富山市 八尾町 ～ 岐阜県県境 | 崩土 | 8/23 16:00～ 全面通行止め 人身物損なし、迂回路あり、孤立なし |
| 国道471号 | 石川県 津幡町 上大田町 | 土砂流出 | 8/23 14:30～ 全面通行止め 人身物損なし、迂回路あり、孤立なし |
| 国道151号 | 長野県飯田市桐林サン ヒルズ入口交差点～上 川路上川路交差点 | 土砂流出 | 8/24 0:30～ 全面通行止め 人身物損なし、迂回路あり、孤立なし |
| 国道261号 | 島根県 江津市 渡津町 ～ さくらえちよう しかが 桜江町 鹿賀 | 法面崩壊 | 8/24 5:30～ 全面通行止め 人身物損なし、迂回路あり、孤立なし |
| 国道261号 | 島根県 川本町 川下 | 法面崩壊 | 8/24 5:30～ 全面通行止め 人身物損なし、迂回路あり、孤立なし |
| 国道261号 | 島根県 邑南町 井原 | 路面崩壊 | 8/24 8:30～ 全面通行止め 人身物損なし、迂回路あり、孤立なし |
| 国道261号 | 島根県 邑南町 鱒瀬 | 法面崩壊 | 8/24 5:30～ 全面通行止め 人身物損なし、迂回路あり、孤立なし |

・都道府県道の通行止め状況

現在、9区間で通行止め（路面冠水、土砂崩落等）（島根県9）

(5) 交通機関

○鉄道（国土交通省調べ：8月24日9:00現在）

・現在、5事業者9路線で運行休止

| 事業者名 | 線名 | 運転休止区間 | 運転休止 | | 運転再開 | | 主な被害状況等 |
|------------|-----|----------------|-------|-------|------|----|--|
| | | | 日 | 時刻 | 日 | 時刻 | |
| JR 北海道 | 留萌線 | 深川駅～ 留萌駅間 | 8月24日 | 8:06 | | | |
| JR 東日本 | 花輪線 | 鹿角花輪駅～ 大館駅間 | 8月9日 | 7:09 | | | ・道床流出（十和田南駅～末広駅間） |
| | 大糸線 | 信濃大町駅～ 白馬駅間 | 8月23日 | 14:17 | | | |
| JR 西日本 | 大糸線 | 糸魚川駅～ 南小谷駅間 | 8月23日 | 14:00 | | | |
| | 山陰線 | 大田市駅～ 益田駅間 | 8月24日 | 5:31 | | | ・道床流出（周布駅～折居駅間） |
| | | 益田駅～ 奈古駅間 | 7月28日 | 9:30 | | | 橋脚沈下（須佐駅～宇田郷駅間：須 佐川橋梁） 土砂流入・切土崩壊（宇田郷駅構内） |
| | | 奈古駅～ 長門市駅間 | 8月24日 | 7:53 | | | |
| | 山口線 | 地福駅～ 益田駅間 | 7月28日 | 5:18 | | | 橋梁流出（地福駅～鍋倉駅間：第4 阿武川橋梁、第5阿武川橋梁・鍋倉 駅～徳佐駅間：第6阿武川橋梁） 盛土崩壊（船平山駅～津和野駅間・ 鍋倉駅～徳佐駅間） |
| | 三江線 | 江津駅～ 三次駅間 | 8月24日 | 5:46 | | | 橋脚流出・護岸流失（江の川水系 濁 川）→被害箇所：島根県川本町 |
| 黒部峡 谷鉄道 | 本線 | 宇奈月駅～ 樺平駅間 | 8月23日 | 14:14 | | | |
| 近鉄 | 吉野線 | 六田駅～ 吉野駅間 | 8月24日 | 7:48 | | | |

- (6) 文教施設等（文部科学省調べ：8月24日10:30現在）
 - ・被害の情報なし
- (7) 農林水産関係（農林水産省調べ：8月24日11:00現在）
 - ・現在確認中
- (8) 社会福祉施設等関係（厚生労働省調べ：8月24日10:00現在）
 - ・現在調査中
- (9) 病院等関係（厚生労働省調べ：8月24日10:00現在）
 - ・現在調査中
- (10) 観光関係（国土交通省調べ：8月24日9:00現在）
 - ・登録ホテル・旅館に関する被害情報なし。
- (11) その他
 - がれきの発生状況（環境省調べ：8月24日11:00現在）
 - ・現在調査中

5. 政府の主な対応

- (1) 関係省庁災害対策会議等の開催
 - ・8月24日13:00から関係省庁災害対策会議を開催し、今後の気象状況の見通し及び被害状況並びに各省庁の対応状況について情報共有を行う予定
- (2) 各府省庁の対応
 - ①内閣府の対応
 - ・内閣府情報対策室を設置(8月24日3:57)
 - ②警察庁の対応
 - ・関係管区警察局や都道府県警察との連絡体制を強化するとともに関連情報の収集を実施
 - ③消防庁の対応
 - ・災害対策室設置(8月24日3:57)
 - ・島根県に対し適切な対応を呼びかけるとともに、速やかに被害状況を報告するよう要請(8月24日4:35)
 - ④海上保安庁の対応
 - ・気象警報等に留意し、随時、即応態勢をとり、情報収集を実施
 - ⑤文部科学省の対応
 - ・全国の都道府県教育委員会に対し、防災態勢の強化を図るとともに、児童生徒等の安全確保及び施設の安全確保等に万全を期すよう要請(8月23日17:19)

⑥国土交通省の対応

【防災ヘリコプターによる被害状況調査】

- ・ 四国地方整備局防災ヘリコプター「愛らんど号」が高松空港にて待機中

【リエゾンの派遣】

- ・ 北陸地方整備局より富山県庁へ1名を派遣（8月23日）
- ・ 中国地方整備局より島根県庁2名、浜田市1名、江津市1名派遣し、被害情報の収集や自治体からの要望等に対する調整に従事中
また、邑南町2名派遣準備中

【TEC-FORCEの派遣】

- ・ 中国地方整備局よりTEC-FORCE（先遣班1班・3名）が8月24日10:30から出発予定

【各地方整備局の実出動台数（台）8月24日9:00現在】

| 機械名 | 北陸地整 | 中国地整 | 合計 |
|--------|------|------|----|
| 排水ポンプ車 | 5 | 1 | 6 |
| 照明車 | 5 | | 5 |
| 合計 | 10 | 1 | 11 |

⑦気象庁の対応

- ・ 記録的な大雨に関する全般気象情報発表（8月24日3:57）
- ・ 記者会見：島根県では、7月28日の豪雨に匹敵する大雨。最大級の警戒を呼びかけ。（8月24日5:00）
- ・ 気象庁として、引き続き気象状況の把握と情報発信に努める。

平成 25 年 8 月 24 日

関係省庁災害対策会議

確認事項（案）

8月23日からの大雨への対応にあたり、以下のとおり、関係地方公共団体と連携を密にし、政府一丸となって、対応に万全を期することとする。

- 1 気象庁から、記録的な大雨に関する情報が発表されていることを踏まえ、引き続き、今後の気象状況を注視しながら、緊張感を持って、警戒・監視にあたること
- 2 迅速な被害状況の把握に努め、関係省庁間の情報共有を図ること
- 3 特に、7月の大雨で被災した地域において大雨が予想されていることから、被害の拡大防止に努めること