

8月9日からの東北地方を中心とする大雨に係る

関係省庁災害対策会議（第2回）

議 事 次 第

日時：平成25年8月12日（月）

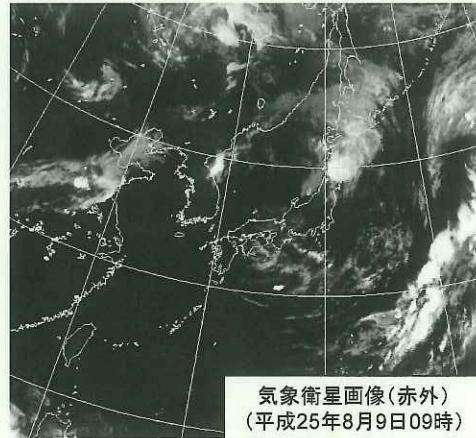
15：00～

場所：中央合同庁舎第5号館3階  
防災A会議室

1. 西村内閣府副大臣（防災担当）挨拶
2. 被害状況及び各省庁の対応・支援状況について
3. その他

(気象概況)

・9日、北日本では、日本海から湿った空気が流れ込み大気の状態が非常に不安定になり、秋田県・岩手県を中心に記録的な大雨となった。



(気象庁の対応状況)

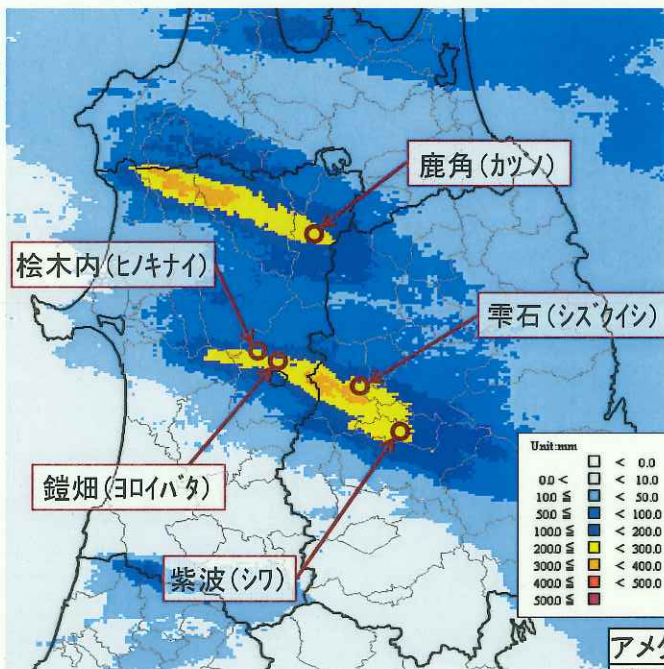
- ・8月9日 8時24分 記録的な大雨に関する全般気象情報発表(対象:秋田県)
- ・8月9日 9時30分 記者会見(気象庁本庁・仙台管区气象台・秋田地方气象台)
- ・8月9日12時22分 記録的な大雨に関する全般気象情報発表(対象:岩手県)
- ・8月9日13時30分 記者会見(気象庁本庁・仙台管区气象台・盛岡地方气象台)  
(これまでに経験したことのないような大雨。最大級の警戒を呼びかけ。)

気象庁 各地の气象台では警報・注意報や気象情報で警戒を呼びかけた。

降水の状況(気象レーダー等による解析)

(平成25年8月9日0時~24時:速報値)

秋田県・岩手県を中心に約400ミリの大雨。



気象レーダー等による解析(期間降水量)

岩手県雫石町	約400ミリ
秋田県大館市	約400ミリ
秋田県藤里町	約400ミリ
青森県西目屋村	約350ミリ
秋田県北秋田市	約350ミリ
秋田県仙北市	約350ミリ

アメダスによる観測値(期間降水量)

秋田県鹿角市	鹿角(カツノ)	293.0ミリ
秋田県仙北市	銚子(シロ)	278.0ミリ
岩手県雫石町	雫石(シズクイシ)	264.0ミリ
秋田県仙北市	銚子(シロ)	235.5ミリ
岩手県紫波町	紫波(シワ)	211.0ミリ

(参考)

平年の8月の月間降水量

鹿角	:156.3ミリ
銚子	:268.9ミリ
雫石	:206.4ミリ
銚子	:273.2ミリ
紫波	:169.1ミリ

アメダスによる観測値(1時間降水量)

秋田県鹿角市	鹿角(カツノ)	108.5ミリ	9日10時52分まで
秋田県仙北市	銚子(シロ)	88.0ミリ	9日08時57分まで
秋田県仙北市	銚子(シロ)	81.0ミリ	9日08時39分まで
岩手県雫石町	雫石(シズクイシ)	78.0ミリ	9日12時02分まで

## 8月9日からの東北地方を中心とする大雨による被害状況等について（第8報）

平成25年8月12日（月）11時30分現在

消 防 庁 災 害 対 策 室

※下線部分は、前回からの変更箇所

## 1 気象の状況（気象庁情報）

8月9日は、日本海から湿った空気が流れ込み、北日本で大気の状態が非常に不安定となった。このため、秋田県・岩手県を中心に記録的な大雨となった。

## 2 被害状況

都道府県名	人 的 被 害				住 家 被 害					非住家被害	
	死者 人	行方不明者 人	負 傷 者		全壊 棟	半壊 棟	一部 破損 棟	床上 浸水 棟	床下 浸水 棟	公共 建物 棟	その他 棟
			重傷 人	軽傷 人							
北海道								4	21		2
青森県								4	42		
岩手県	2		3	6	3	3	6	306	797		
秋田県	4	1	2	1	5	1		238	371		3
合 計	6	1	5	7	8	4	6	552	1,231	0	5

## (1) 死者の状況

岩手県：花巻市において民家に土砂が入り91歳女性が死亡

西和賀町において釣りをしていた62歳男性が川で流され死亡

秋田県：仙北市において土石流により、88歳女性、61歳男性、58歳男性及び93歳男性が死亡

## (2) 行方不明者の状況

秋田県：仙北市において土石流により1名が行方不明

## 3 避難状況

## (1) 避難指示

都道府県名	市町村名	対象世帯数	対象人数	指示日時	解除日時
秋田県	大館市	16	50	8月9日 9時15分	8月9日 19時50分
小計		16	50		
合計		16	50		

## (2) 避難勧告

都道府県名	市町村名	対象世帯数	対象人数	勧告日時	解除日時
岩手県	盛岡市	216	417	8月9日 12時00分	8月10日 11時00分
		52	128	8月9日 14時30分	8月9日 21時05分
		1,147	2,418	8月9日 14時30分	8月9日 19時00分
	花巻市	確認中	確認中	8月9日 18時00分	8月10日 1時15分
		確認中	確認中	8月9日 18時45分	8月10日 1時15分
	紫波町	31	確認中	8月9日 12時30分	8月10日 13時00分
		確認中	確認中	8月9日 12時35分	8月10日 13時00分
		12	確認中	8月9日 17時15分	8月10日 13時00分
		確認中	確認中	確認中	8月10日 13時00分
		確認中	確認中	確認中	8月10日 13時00分
		確認中	確認中	確認中	8月10日 13時00分
	矢巾町	確認中	確認中	8月9日 12時50分	8月11日 8時30分
		5	16	8月9日 13時19分	8月11日 8時30分
	小計		1,463	2,979	

都道府県名	市町村名	対象世帯数	対象人数	勧告日時	解除日時
秋田県	大館市	5	10	8月9日 9時35分	8月9日 19時50分
		21	70	8月9日 9時50分	8月9日 19時50分
		27	69	8月9日 9時50分	8月9日 19時50分
		54	142	8月9日 9時50分	8月9日 19時50分
		8	20	8月9日 10時15分	8月9日 19時00分
		192	572	8月9日 10時25分	8月9日 19時50分
		62	189	8月9日 10時58分	8月9日 19時00分
		67	186	8月9日 11時42分	8月9日 20時45分
		819	1,909	8月9日 11時42分	8月9日 19時00分
		39	110	8月9日 14時38分	8月9日 19時00分
	鹿角市	1,150	2,707	8月9日 11時15分	8月9日 18時30分
	仙北市	7	26	8月9日 13時53分	8月11日 17時10分
		48	126		
小計		2,499	6,136		
合計		3,962	9,115		

#### 4 地方公共団体における災害対策本部の設置状況

8月 9日 12時00分 秋田県災害対策本部設置  
13時05分 岩手県災害対策本部設置

#### 5 消防機関の活動

8月10日 7時00分 大曲仙北広域市町村圏組合消防本部27名、仙北市消防団40名及び警察69名で、仙北市の土砂崩れによる行方不明者の捜索を開始

#### 6 消防防災ヘリコプターの活動

8月 9日 12時02分 秋田県防災航空隊が、救助活動のため大館市田代地区の採石場に向けて離陸

→ 47歳男性1名を吊り上げ救助し、大館市立病院へ搬送後、14時00分帰投

14時50分 岩手県から宮城県に対し、消防防災ヘリコプターの運航不能期間等における北海道・東北8道県相互応援協定に基づく応援を要請

→ 15時15分 宮城県防災航空隊が岩手県に向けて離陸

→ 岩手県雫石町方面において上空から情報収集活動を実施後、19時25分帰投

8月10日 8時00分 8月9日に引き続き、宮城県防災航空隊が、消防防災ヘリコプターの運航不能期間等における北海道・東北8道県相互応援協定に基づく応援要請を受け、岩手県に向けて離陸。岩手県矢巾町方面において上空から情報収集活動を実施後、12時40分帰投

10時00分 秋田県防災航空隊が、上空からの情報収集活動のため秋田県藤里町キャンプ場に向けて離陸

→ 11時40分帰投

→ 13時20分に再度離陸し、仙北市の土砂崩れ現場において

上空から情報収集活動を実施後、14時20分帰投

7 消防庁の対応

- 8月 9日 8時24分 応急対策室長を長とする災害対策室設置  
8時45分 北海道、青森県、岩手県及び秋田県に対し適切な対応を呼びかけるとともに、速やかに被害状況を報告するよう要請  
13時30分 関係省庁災害対策会議に応急対策室員が出席

問い合わせ先  
消防庁災害対策室  
原・和田  
TEL 03-5253-7527  
FAX 03-5253-7537

平成25年8月12日

## 東北地方における大雨に係る災害派遣について (12時00分現在)

※数値等は概報値であり、今後変わることがある。

### 【秋田県仙北市における土砂災害に係る人命救助】

#### 1. 災害派遣の概要

- (1) 要請日時 平成25年8月9日(金) 14時29分
- (2) 要請元 秋田県知事
- (3) 要請先 陸上自衛隊第21普通科連隊長(秋田)
- (4) 要請の概要 人命救助
- (5) 発生場所 秋田県仙北市田沢湖<sup>せんぼくしたざわこくようぶつ</sup>供養佛地区

#### 2. 災害派遣までの経緯

8月9日(金)、日本海からの湿った空気の流入に伴い、秋田・岩手を中心に東北地方北部で記録的な大雨となっており、秋田県仙北市田沢湖において、土砂災害が発生。これを受けて、同日14時29分、秋田県知事から第21普通科連隊長に対して、人命救助に係る災害派遣要請があった。

#### 3. 防衛省・自衛隊の対応

- (1) 派遣部隊 陸自 第21普通科連隊長(秋田)、第357施設中隊長(秋田)
- (2) 派遣規模 人員 約170名(延べ約670名)
- 車両 約55両(延べ約185両)

#### (3) 主な対応状況

【9日(金)】

- 14時29分 秋田県知事から第21普通科連隊長に対し、**災害派遣要請。**
- 15時17分 第21普通科連隊長の偵察部隊(人員約5名)が秋田駐屯地を出発。
- 15時26分 第21普通科連隊長の初動対処部隊(人員約25名、車両約10両)が秋田駐屯地を出発。
- 16時14分 第21普通科連隊長の主力部隊(人員約45名、車両約10両)が秋田駐屯地を出発。
- 19時18分 第21普通科連隊長の主力部隊(人員約50名、車両約10両)及び第357施設中隊長の主力部隊(人員約20名、車両約10両)が秋田駐屯地を出発。

※10日からの活動に備え市内体育施設にて待機。



【10日(土)】

- 04時40分 第21普通科連隊の主力部隊(人員約130名、車両約30両)及び第357施設中隊の主力部隊(人員約20名、車両約10両)が市内体育館を出発し、以降、人命救助活動を開始。
- 08時15分 第21普通科連隊が行方不明者1名を発見、収容。
- 11時43分 第21普通科連隊が行方不明者1名を発見、収容。
- 15時58分 第21普通科連隊が行方不明者1名を発見、収容。
- 18時00分 10日の活動終了。

【11日(日)】

- 04時00分 第21普通科連隊の増援部隊(人員約80名、車両約20両)が秋田駐屯地を出発。以降、行方不明者捜索活動を開始。
- 05時30分 第21普通科連隊の主力部隊(人員約100名、車両約20両)及び第357施設中隊の主力部隊(人員約20名、車両約10両)が市内体育館を出発。以降、行方不明者捜索活動を開始。
- 18時39分 11日の活動終了。

【12日(月)】

- 04時30分 第21普通科連隊の増援部隊(人員約70名、車両約20両)が秋田駐屯地を出発。以降、行方不明者捜索活動を開始。
- 05時17分 第21普通科連隊の主力部隊(人員約90名、車両約25両)及び第357施設中隊の主力部隊(人員約10名、車両約10両)が市内体育館を出発。以降、行方不明者捜索活動を開始。

平成25年8月12日12:00  
文 部 科 学 省

## 8月9日からの東北地方を中心とする大雨による被害情報

※これは速報値であり、数値等は今後も変わることがある。

### 1. 文部科学省関係の被害情報(8月12日12時00分時点)

#### (1) 人的被害

目下確認中だが、現在のところ、学校管理下における被害の情報なし

#### (2) 物的被害

都道府県名	国立学校施設 (校)	公立学校施設 (校)	私立学校施設 (校)	社会教育・体育、 文化施設等 (施設)	文化財等 (件)	研究施設等 (施設)	計
岩手県	1	11		6			18
秋田県		5					5
計	1	16		6			23
2県	大学 1	小 10 中 2 高 3 特 1		社会体育 5 文化施設 1			

・主な被害状況：法面崩落、浸水、土砂流入等

### 2. 文部科学省の対応

- ・北海道・青森県・秋田県の各教育委員会に対し、防災態勢の強化を図るとともに、児童生徒等の安全確保及び施設の安全確保等に万全を期すよう要請(8月9日10時58分)。
- ・文部科学省災害情報連絡室(室長：施設企画課長)を設置(8月9日11時30分)。
- ・北海道・青森県・秋田県・岩手県の各教育委員会に対し、防災態勢の強化を図るとともに、児童生徒等の安全確保及び施設の安全確保等に万全を期すよう要請(8月9日11時50分)。
- ・関係省庁災害対策会議に施設企画課担当官が出席(8月9日13時30分)。

### 3. 今後の対応

引き続き教育委員会等と連携を密にしつつ、被害状況等の収集に努める。

＜担当＞ 文教施設企画部施設企画課防災推進室  
室長 森 政之(内線2988)  
専門官 松下 洋介(内線3674)



## 8月8日からの大雨による被害状況について（第6報）

※ これは速報であり、数値等は今後変わることもあります。

### 1. 本省及び地方支分部局の体制について

国土交通本省	8月 9日	7:05	注意体制			
	8月 9日	9:10	警戒体制			
	8月12日	7:00	注意体制			
東北地方整備局	8月 9日	11:50	非常体制	北海道運輸局	8月 9日	8:10 注意体制
	8月 9日	19:30	警戒体制			
	8月12日	7:00	注意体制			

### 2. 気象状況

#### (1) 気象の概況と見通し（8月12日 11時現在）

##### 【概況】

- ・ 8月9日は、日本海から湿った空気が流れ込み、北日本で大気の状態が非常に不安定となった。このため、秋田県・岩手県を中心に記録的な大雨となった。

##### 【見通し】

- ・ 東北地方は、16日頃まで高気圧に覆われて概ね晴れるが、17日から19日にかけては気圧の谷の影響で雲の広がるところがある見込み。
- ・ 東北北部では、最高気温は16日頃までは30度を超えるところがある見込み。

#### (2) 大雨の状況（8月9日0時～8月10日24時）

##### ・ 主な1時間降水量

##### （アメダス観測値）

秋田県	鹿角	108.5ミリ	9日10時52分まで
秋田県	鎧畑	88.0ミリ	9日 8時57分まで
秋田県	桧木内	81.0ミリ	9日 8時39分まで
岩手県	雫石	78.0ミリ	9日12時02分まで
北海道	松前	71.5ミリ	9日 6時04分まで
北海道	熊石	71.5ミリ	9日 5時26分まで

##### （気象レーダー等による解析（※））

秋田県	大館市	120ミリ以上	9日07時30分まで
青森県	西目屋村	約120ミリ	9日07時30分まで
秋田県	北秋田市	約120ミリ	9日07時30分まで
秋田県	藤里町	約120ミリ	9日07時30分まで
北海道	八雲町	約110ミリ	9日06時00分まで
青森県	鱒ヶ沢町	約110ミリ	9日07時30分まで
岩手県	雫石町	約110ミリ	9日12時00分まで
秋田県	鹿角市	約110ミリ	9日11時00分まで
秋田県	八峰町	約110ミリ	9日07時00分まで

※レーダー等を用いて解析された降水量(1km四方毎)の市町村内の最大値を表記。

～50ミリ：5ミリ単位  
 50～200ミリ：10ミリ単位  
 200～500ミリ：50ミリ単位  
 500～ ミリ：100ミリ単位

##### ・ 主な24時間降水量

##### （アメダス観測値）

秋田県	鹿角	293.0ミリ	10日 5時30分まで
秋田県	鎧畑	292.0ミリ	10日 5時20分まで
岩手県	雫石	267.5ミリ	10日 6時00分まで
秋田県	桧木内	250.5ミリ	10日 5時00分まで
北海道	八雲	217.0ミリ	9日22時10分まで

##### （気象レーダー等による解析（※））

青森県	西目屋村	約400ミリ	10日04時00分まで
岩手県	雫石町	約400ミリ	10日05時00分まで
秋田県	大館市	約400ミリ	10日04時00分まで
秋田県	藤里町	約400ミリ	10日03時00分まで
秋田県	秋田市	約350ミリ	10日05時00分まで
秋田県	北秋田市	約350ミリ	10日04時00分まで
秋田県	仙北市	約350ミリ	10日05時00分まで
北海道	八雲町	約300ミリ	9日21時00分まで
青森県	鱒ヶ沢町	約300ミリ	10日04時00分まで
岩手県	盛岡市	約300ミリ	10日06時00分まで
岩手県	矢巾町	約300ミリ	10日06時00分まで
秋田県	鹿角市	約300ミリ	10日05時00分まで

・主な期間降水量

(アメダス観測値)

秋田県	鹿角	293.5ミリ
秋田県	鍔畑	292.5ミリ
岩手県	雫石	267.5ミリ
秋田県	松木内	254.0ミリ
岩手県	紫波	211.0ミリ

(気象レーダー等による解析(※))

青森県	西目屋村	約400ミリ
岩手県	雫石町	約400ミリ
秋田県	大館市	約400ミリ
秋田県	藤里町	約400ミリ
秋田県	秋田市	約350ミリ
秋田県	北秋田市	約350ミリ
秋田県	仙北市	約350ミリ
青森県	鱒ヶ沢町	約300ミリ
岩手県	盛岡市	約300ミリ
岩手県	矢巾町	約300ミリ
秋田県	鹿角市	約300ミリ

3. 国土交通省の対応

○国土交通省として引き続き被害情報の収集・把握に努める。

○防災ヘリコプターによる被害状況調査

東北地方整備局防災ヘリコプターにより秋田県仙北市等、八幡平山系砂防の調査を実施(8/9~8/10)

北陸地方整備局防災ヘリコプターにより秋田県北部の調査を実施(8/10)

○リエゾン(情報連絡員)の派遣

北海道開発局より北海道松前町、松島町へリエゾンをそれぞれ2名、計4名派遣し、被害情報収集中(8/9)

東北地方整備局より青森県庁、岩手県庁、岩手県紫波町、矢巾町、盛岡市、雫石町、花巻市、

秋田県庁、秋田県大館市、仙北市へ47人・日リエゾンを派遣し、被害情報の収集や自治体からの

要望等に対する調整に従事。(8/9~8/11)

○OTEC-FORCEの派遣

東北地方整備局より岩手県矢巾町、雫石町へTEC-FORCEを4人・日派遣し道路被災調査等自治体支援を実施(8/10)

○国土技術政策総合研究所の対応(土砂災害専門家の派遣)

秋田県の要請により、仙北市に2名派遣し、土砂災害状況の確認及び今後の対応に関する技術指導を実施(8/10)

○災害対策用機械等出動状況 (8月12日11:00現在)

整備局名	出動先	出動理由	機械名	台数	状況	期間
北海道開発局	北海道虻田郡豊浦町豊泉	夜間作業支援(国道37号)	照明車	1	稼働後撤収済	8月9日~8月10日
北海道開発局	北海道松前郡福島町松浦	夜間作業支援(国道228号)	照明車	1	稼働後撤収済	8月9日~8月9日
北海道開発局	北海道久遠郡せたな町北檜山	夜間作業支援(国道230号)	照明車	1	稼働後撤収済	8月9日~8月9日
東北地整	秋田県北秋田市前山(前山川水門)	内水排除(米代川水系米代川)	排水ポンプ車	1	稼働後撤収済	8月9日~8月10日
東北地整	秋田県北秋田市前山(前山川水門)	内水排除(米代川水系米代川)	照明車	1	稼働後撤収済	8月9日~8月10日
東北地整	秋田県北秋田市棠下夕袋(摩当川水門)	内水排除(米代川水系米代川)	排水ポンプ車	1	稼働後撤収済	8月9日~8月10日
東北地整	秋田県北秋田市棠下夕袋(摩当川水門)	内水排除(米代川水系米代川)	照明車	1	稼働後撤収済	8月9日~8月10日
東北地整	秋田県北秋田市鷹巣字西石巻(鷹巣第2排水樋管)	内水排除(米代川水系米代川)	排水ポンプ車	1	撤収済	8月9日~8月9日
	秋田県大館市餅田沖(山田渡排水樋管)	内水排除(米代川水系米代川)			稼働後撤収済	8月9日~8月10日

東北地整	秋田県北秋田市鷹巣字西石巻(鷹巣第2排水樋管)	内水排除(米代川水系米代川)	照明車	1	撤収済	8月9日~8月9日
	秋田県大館市餅田沖(山田渡排水樋管)	内水排除(米代川水系米代川)			稼働後撤収済	8月9日~8月10日
東北地整	秋田県仙北市田沢湖先達川	夜間作業支援	照明車	2	撤収済	8月9日~8月10日
東北地整	秋田県仙北市田沢湖先達川	作業支援	対策本部車	1	稼働中	8月10日~
東北地整	秋田県仙北市生保内	夜間作業支援(国道46号)	照明車	1	撤収済	8月9日~8月10日
東北地整	秋田県大館市松木	内水排除(JRアンダーパス)	排水ポンプ車	1	稼働後撤収済	8月10日~8月10日
東北地整	岩手県雫石町橋場	作業支援(国道46号)	対策本部車	1	稼働後撤収済	8月9日~8月12日
東北地整	岩手県雫石町橋場	作業支援(国道46号)	待機支援車	1	稼働後撤収済	8月9日~8月12日
東北地整	岩手県雫石町	夜間作業支援(国道46号)	照明車	1	稼働後待機中	8月9日~
東北地整	岩手県盛岡市つなぎ	夜間作業支援	照明車	1	稼働後撤収済	8月9日~8月10日
東北地整	岩手県雫石町	夜間作業支援(国道46号)			稼働後待機中	8月10日~
東北地整	岩手県花巻市石鳥谷町好地	内水排除	照明車	1	撤収済	8月9日~8月10日
東北地整	岩手県雫石町	夜間作業支援(国道46号)			稼働後待機中	8月10日~
東北地整	岩手県花巻市石鳥谷町好地	内水排除	照明車	1	撤収済	8月9日~8月11日
東北地整	岩手県雫石町	夜間作業支援(国道46号)			稼働後待機中	8月11日~
東北地整	岩手県雫石町	夜間作業支援(国道46号)	照明車	1	稼働後撤収済	8月9日~8月10日
東北地整	岩手県雫石町	夜間作業支援(国道46号)	照明車	1	撤収済	8月9日~8月10日
東北地整	岩手県紫波町(日詰排水樋管)	内水排除(北上川水系北上川)	排水ポンプ車	1	稼働後撤収済	8月9日~8月10日
東北地整	岩手県紫波町高水寺(田中前水門)	内水排除(北上川水系岩崎川)	排水ポンプ車	1	稼働後撤収済	8月9日~8月10日
東北地整	岩手県紫波郡矢巾町	内水排除	排水ポンプ車	2	撤収済	8月9日~8月9日
東北地整	岩手県矢巾町又兵工新田	内水排除(北上川水系岩崎川)	排水ポンプ車	1	稼働後撤収済	8月9日~8月10日
東北地整	岩手県花巻市石鳥谷町好地	内水排除	排水ポンプ車	1	稼働後撤収済	8月9日~8月10日
東北地整	岩手県花巻市石鳥谷町好地	内水排除	排水ポンプ車	2	撤収済	8月9日~8月10日
東北地整	岩手県雫石町	橋梁監視(国道46号)	衛星通信車	1	撤収済	08月10日
東北地整	岩手県雫石町	災害復旧監視(国道46号)	Ku-SAT	1	撤収済	08月10日
東北地整	岩手県雫石町	災害復旧監視(国道46号)	Ku-SAT	1	撤収済	08月10日

各地整毎の実出動台数(台) (8月12日11:00現在)

機械名	北海道開発局	東北地整	合計
排水ポンプ車		12	12
照明車	3	12	15
対策本部車		2	2
待機支援車		1	1
衛星通信車		1	1
Ku-SAT		2	2
合計	3	30	33

#### 4. 気象庁の対応

- ・記録的な大雨に関する全般気象情報発表(8月9日8:24) 対象:秋田県
- ・記者会見:秋田県にこれまでに経験したことのないような大雨。最大級の警戒を呼びかけ。(8月9日9:30)
- ・記録的な大雨に関する全般気象情報発表(8月9日12:22) 対象:岩手県
- ・記者会見:岩手県にこれまでに経験したことのないような大雨。最大級の警戒を呼びかけ。(8月9日13:30)
- ・気象庁として、引き続き気象状況の把握と情報発信に努める。

#### 5. 海上保安庁の対応

- ・気象警報等に留意し、随時、即応態勢をとり、情報収集を実施。

6. 一般被害の状況（消防庁情報8月12日11時30分現在）

- ・岩手県：花巻市において民家に土砂が入り91歳女性が死亡
- ・岩手県：西和賀町において釣りをしていた62歳男性が川で流され死亡
- ・秋田県：仙北市において土石流により、88歳女性、61歳男性、58歳男性及び93歳男性が死亡  
(1名が行方不明)

7. 所管施設等の状況

○河川（8月12日 11:00現在）

■ 国管理河川の出水状況

1) 現在、計画高水位を超えている河川 水系 河川

整備局	水系	河 川					

2) 現在、はん濫危険水位を超えている河川 水系 河川

整備局	水系	河 川					

3) 現在、避難判断水位を超えている河川 水系 河川

整備局	水系	河 川					

4) 現在、はん濫注意水位を超えている河川 水系 河川

整備局	水系	河 川					

5) 計画高水位を超えたが、現在下回っている河川 水系 河川

整備局	水系	河 川					

6) はん濫危険水位を超えたが現在下回った河川 2 水系 2 河川

整備局	水系	河 川					
東北	米代川	米代川					
東北	北上川	北上川					

7) 避難判断水位を超えたが現在下回った河川 1 水系 1 河川

整備局	水系	河 川					
東北	北上川	雫石川					

8) はん濫注意水位を超えたが現在下回った河川 3 水系 3 河川

整備局	水系	河 川					
東北	岩木川	岩木川					
東北	北上川	稗貫川					
東北	米代川	小猿部川					

## ■ 被害状況

### 1) 一般被害

※浸水家屋数は、河川に係わる沿川の浸水被害について河川管理者が把握したものであり、市町村の集計する市町村全体の浸水家屋数とは異なる。

#### <国管理河川>

整備局	水系	河川	市町村	浸水家屋数		家屋損壊数		田畑等浸水		被害状況
				床上 (戸)	床下 (戸)	全壊 (戸)	半壊 (戸)	原因	面積 (約ha)	
東北	北上川	北上川	紫波町	13	19					内水による家屋浸水 ※現在は解消
東北	米代川	米代川						内水	121.0	米代川沿川の5箇所 ※現在は解消
東北	米代川	米代川	大館市	24	37					内水による家屋浸水 ※現在は解消

#### <都道府県管理河川>

都道府県	水系	河川	市町村	浸水家屋数		家屋損壊数		田畑等浸水		被害状況
				床上 (戸)	床下 (戸)	全壊 (戸)	半壊 (戸)	原因	面積 (約ha)	
青森県	岩木川	金木川	五所川 原市					溢水	1.2	水田冠水 詳細調査中
岩手県	北上川	芋沢川	矢巾町							溢水 詳細調査中
岩手県	北上川	岩崎川	矢巾町	300	1200					越水 町全体の概数で、川以外のものも含む 詳細調査中
岩手県	北上川	太田川 左岸	矢巾町							溢水 詳細調査中
岩手県	北上川	彦部川	紫波町							溢水 詳細調査中
岩手県	北上川	赤沢川	紫波町							溢水 詳細調査中
岩手県	北上川	乙部川	紫波町	51	77					溢水 町全体の概数で、川以外のものも含む 詳細調査中
岩手県	北上川	太田川 右岸	紫波町							越水 詳細調査中
秋田県	米代川	小比内川	藤里町		2					藤琴川支川 藤琴字出戸小比内地内 内水 詳細調査中
秋田県	米代川	米代川	大館市	3				内水	118	農地等冠水、大滝温泉旅館3軒 詳細調査中
秋田県	米代川	福士川	鹿角市					内水	400	農地等冠水 詳細調査中
秋田県	米代川	大湯川	鹿角市					内水	7	農地等冠水 詳細調査中
秋田県	米代川	長木川	大館市							農地等冠水 詳細調査中
秋田県	米代川	山田川	大館市					溢水	7	農地等冠水 詳細調査中
秋田県	雄物川	桧木内川	仙北市					内水	22	農地等冠水 詳細調査中

2) 河川管理施設等被害

<国管理河川>

整備局	水系	河川	市町村	地点		被害状況		対策状況
				左右岸	KP	状態	数量(約m)	
								被害状況無し

<都道府県管理河川>

都道府県	水系	河川	市町村	地点		被害状況		対策状況
				左右岸	KP	状態	数量(約m)	
岩手県	北上川	岩崎川	矢巾町	右岸		堤防決壊	15	8/10(土)18:30 大型土のうによる応急復旧完了
岩手県	北上川	太田川	矢巾町	左岸		溢水		詳細調査中
岩手県	北上川	太田川	紫波町	右岸		堤防決壊	70	8/11(日)8:00 大型土のうによる応急復旧着手、8/14(水)完了予定
岩手県	北上川	雫石川	雫石町	右岸		河岸欠損	50	直近背後地に住宅等なし、応急対策不要
秋田県	米代川	山田川	大館市	左岸		溢水	約30m	護岸欠損 詳細調査中
秋田県	米代川	早口川	大館市	右岸		溢水	約100m	護岸欠損 水位局破損 詳細調査中
秋田県	米代川	引欠川	大館市	右岸		堤防決壊	約30m	応急復旧工事着手 11日土のう製作、進入路用地確保 8/11(日)9:00着手、13日完了予定
秋田県	米代川	早口川	大館市	右岸		堤防決壊	約50m	応急復旧工事着手 11日土のう製作、進入路用地確保 8/11(日)9:00着手、14日完了予定
岩手県	北上川	北上川	紫波町	右岸	116.2	倒壊	30	日詰第2排水樋管 堤内水路 町管理 三面張り水路の側壁倒壊(水路閉塞なし)

■ 避難勧告及び避難指示状況

<国管理河川に関わる避難勧告及び避難指示状況>

整備局	水系	河川	市町村	避難状況			発令日時	解除日時	備考
				類型	世帯数	人数			
東北	北上川	北上川	盛岡市	避難勧告	219	416	2013/8/9 12:00	2013/8/10 11:00	繁字湯/館字塗沢字館市
東北	北上川	北上川	盛岡市	避難勧告	1147	2,418	2013/8/9 14:30	2013/8/9 19:00	仙北1丁目 仙北2丁目
東北	北上川	北上川	盛岡市	避難勧告	52	128	2013/8/9 14:30	2013/8/9 21:05	乙部31地割

<都道府県管理河川に関わる避難勧告及び避難指示状況>

都道府県	水系	河川	市町村	避難状況			発令日時	解除日時	備考
				類型	世帯数	人数			
秋田県	米代川	福士川	鹿角市	勧告	1,120	2,511	2013/8/9 11:15	2013/8/9 18:30	花輪
岩手県	北上川		紫波町	勧告	31		2013/8/9 12:30	2013/8/9 13:00	古舘
秋田県	米代川	早口川	大館市	勧告	21	70	2013/8/9 9:50	2013/8/9 20:45	
秋田県	米代川	長木川	大館市	勧告	928		2013/8/9 10:15 2013/8/9 10:38 2013/8/9 11:45 2013/8/9 14:38	2013/8/9 19:00	
岩手県	北上川	岩崎川	矢巾町	勧告			2013/8/9 14:55	2013/8/11 8:30	岩崎川 流域

■ 国交省所有排水ポンプ車等による水防活動状況

<国管理>

整備局	水系	河川	市町村	地点		排水P車出動状況		水防団等活動状況
				左右岸	KP	稼働状況	稼働状況	
東北	米代川	米代川	北秋田市			1	撤収	前山川水門 規格：30m <sup>3</sup> /min
東北	米代川	米代川	北秋田市			1	撤収	摩当川水門 規格：60m <sup>3</sup> /min
東北	米代川	米代川	北秋田市			2	撤収	照明車
東北	米代川	米代川	北秋田市			1	撤収	鷹巣第2樋管 規格：30m <sup>3</sup> /mi
東北	米代川	米代川	北秋田市			2	撤収	照明車
東北	北上川	北上川	紫波町			1	撤収	日詰排水樋管 規格：30m <sup>3</sup> /min
東北	北上川	北上川	盛岡市	右岸	128.6			釜段工法（基盤漏水） 12人 9日20:25～10日 0:20



<都道府県管理河川>

都道府県	水系	河川	市町村	地点		排水P車出動状況		水防団等活動状況
				左右岸	KP	稼働状況	稼働状況	
岩手県			紫波町			1	稼働中	排水ポンプ車 規格：30m <sup>3</sup> /min
岩手県	北上川	北上川	花巻市	右岸	107.8	1	移動中	排水ポンプ車 規格：30m <sup>3</sup> /min
岩手県			矢巾町			3	待機中	排水ポンプ車 規格：60m <sup>3</sup> /min
岩手県			石鳥谷			2	待機中	排水ポンプ車 規格：60m <sup>3</sup> /min
岩手県			石鳥谷			2	待機中	照明車
岩手県	北上川	岩崎川	矢巾町		太田川 合流点	1	排水終了	9日15:39開始 10日16:00排水終了
岩手県	北上川	岩崎川	矢巾町	右岸	又兵エ 新田	1	仮排水 作業終了	9日21:15開始 10日18:00完了

※はん濫注意水位（警戒水位）を超えた時点で第1報を報告の後は、原則として8時、16時時点でとりまとめ

○管理ダム（8月12日 11:00現在）

8日からの大雨により、北海道、東北、北陸地方の国土交通省所管15ダムで16回の洪水貯留操作を実施。

〔洪水貯留操作を実施中のダム〕

- 無し

〔洪水貯留操作を実施した（現在は洪水貯留操作を終了した）ダム〕

- 直轄管理4ダム
  - 後志利別川水系：美利河ダム
  - 米代川水系：森吉山ダム
  - 雄物川水系：玉川ダム
  - 北上川水系：御所ダム
- 都道府県管理11ダム
  - 北海道：上ノ国ダム
  - 青森県：目屋ダム、飯詰ダム
  - 秋田県：素波里ダム、早口ダム、森吉ダム、山瀬ダム、萩形ダム、岩見ダム（2回）
  - 岩手県：早池峰ダム
  - 新潟県：胎内川ダム

（天候等により再度洪水貯留操作を開始する場合があります。）

●土砂災害発生状況（20件）

・土石流等

都道府県名	市町村名	人的被害			人家被害		
		死者	行方不明者	負傷者	全壊	半壊	一部損壊
秋田県 1件	仙北市 1件	4名	1名	3名	5戸	1戸	-
岩手県 2件	盛岡市 2件	-	-	-	-	-	-
合計 3件		4名	1名	3名	5戸	1戸	戸

※盛岡市の土石流については、人家被害の情報があり現在調査中。

・がけ崩れ

都道府県名	市町村名	人的被害			人家被害				
		死者	行方不明者	負傷者	全壊	半壊	一部損壊		
北海道	2件	松前町	2件	-	-	-	-	-	-
青森県	1件	弘前市	1件	-	-	-	-	-	-
岩手県	3件	花巻市	1件	1名	-	-	-	-	1戸
		盛岡市	1件	-	-	5名	1戸	-	-
		雫石町	1件	-	-	-	-	1戸	-
秋田県	11件	鹿角市	11件	-	-	-	-	-	-
合計	17件			1名	名	5名	1戸	1戸	1戸

※鹿角市のがけ崩れについては、人家被害について現在調査中。

記載していないその他の事象についても現在確認中。

- ・秋田県より、仙北市田沢湖供養佛で発生した土石流災害についての技術指導要請があり、8月10日に土砂災害専門家（国総研砂防研究室長等2名）を派遣。

●土砂災害警戒情報の発表状況（8月12日11:00現在）

全て解除済み。

（8月8日以降、北海道、青森県、岩手県、秋田県内の一部市町村・地域で発表）

●土砂災害に関わる避難勧告等の状況（8月12日11:00現在）

都道府県	市町村	地区	避難の状況			発令日時	解除日時	備考
			類型	対象世帯数	対象人数			
岩手県	盛岡市	繋（館市、湯ノ館、塗沢）	避難勧告	216	417	8月9日 11時55分	8月10日 11時00分	
秋田県	大館市	岩瀬（越山）	避難指示	16	50	8月9日 9時15分	8月9日 19時50分	土砂崩れのおそれ
秋田県	大館市	花岡町前田	避難勧告	54	142	8月9日 9時50分	8月9日 19時50分	土砂災害等のおそれ
秋田県	大館市	花岡町桜町	避難勧告	27	69	8月9日 9時50分	8月9日 19時50分	土砂災害等のおそれ
秋田県	大館市	田代町岩瀬蛭沢	避難勧告	5	10	8月9日 9時35分	8月9日 19時50分	土砂崩れのおそれ
秋田県	大館市	猿間	避難勧告	54	201	8月9日 10時15分	8月9日 19時00分	土砂災害等のおそれ
秋田県	仙北市	田沢（先達、供養佛）	避難勧告	48	126	8月9日 13時53分		土石流等が発生するおそれ
			避難勧告	7	26	8月9日 13時53分	8月11日 17時10分	・土石流等が発生するおそれ ・一部世帯解除

○水管理・国土保全局所管の海岸保全施設の被災状況等（8月12日11:00現在）

被害情報なし

○道路 (8月12日07:30現在)

【高速道路】

被災による通行止め情報なし

【直轄】

被災による通行止め：○区間

○印は規制中箇所

路線名	区間名	被災状況	備考
国道46号	イワテケン イワテケン シズカイマチ カキキ 岩手県 岩手郡 雫石 町 柿木 ~ アキタケン センボクシタザワコボロイ 秋田県仙北市田沢湖生保内 (区間延長25km)	路面冠水 土砂崩れ 土砂流出	8/9 11:07~ 全面通行止め 区間内：10箇所被災 人身物損：トラック10台、乗用車24台、バス6台 8/9 17:30 車両及び人員すべて救出 迂回路あり 孤立なし 8/9 20:55 道路啓開により緊急車両通行可 8/10 国総研により現地調査 8/11 要対策箇所11箇所中9箇所応急対策済 引き続き応急対策実施 8/12 07:00 応急復旧を完了し、規制解除

【補助国道】

被災による通行止め：○区間

○印は規制中箇所

路線名	区間名	被災状況	備考

【地方道】(14区間)

8月10日 08:00      8月10日 15:00      8月11日 08:00      8月11日 15:00      8月12日 07:30  
 秋田県 12区間 → 秋田県 11区間 → 秋田県 9区間 → 秋田県 9区間 → 秋田県 8区間(法面崩落等)  
 岩手県 7区間 → 岩手県 8区間 → 岩手県 6区間 → 岩手県 6区間 → 岩手県 6区間(法面崩落等)

※孤立情報

孤立に関する情報なし

○鉄道関係 (8月12日11:00現在)

・1事業者 1路線 運転休止

事業者名	線名	運転休止区間	運転休止		運転再開		主な被害状況等
			日	時刻	日	時刻	
JR北海道	函館線	長万部駅~森駅間	9	6:05	9	19:39	・線路冠水、土砂流入 (山越駅構内) ・土砂流入、線路洗掘 (山越駅~八雲駅)
	海峡線	木古内駅~新中小国(信)間	9	7:25	9	10:36	
JR東日本	津軽線	全線	9	6:39	9	14:53	
	花輪線	松尾八幡平駅~大館駅間	9	7:09			・道床流出(十和田南駅~末広駅間)
	奥羽線	東能代駅~大館駅間	9	6:45	12	6:33	・軌道変位(下川沿駅~大館駅間)
		大館駅~弘前駅間	9	6:45	10	6:48	
	田沢湖線	角館駅~盛岡駅	9	8:43	12	5:22	・土砂流入(雫石駅~田沢湖駅間) ・盛土崩壊(赤湊駅~田沢湖駅間)
	東北線	盛岡駅~一ノ関駅間	9	9:37	10	6:33	
	大湊線	野辺地駅~北野辺地駅間	9	9:50	9	16:58	
山田線	盛岡駅~宮古駅間	9	12:29	9	17:31		

秋田内陸縦貫鉄道	秋田内陸線	阿仁合駅～角館駅間	9	7:40	9	13:35	
青い森鉄道	青い森鉄道線	青森駅～八戸駅間	9	8:20	9	15:16	
IGRいわて銀河鉄道	いわて銀河鉄道線	盛岡駅～厨川駅間	9	13:30	9	16:41	

○自動車関係 (8月12日11:00現在)

【バス関係】

・被害情報なし。

【トラック関係】

・東北運輸局管内の事業者において、営業所の床上浸水の被害あり。

【バスターミナル・自動車道】

・被害情報なし。

【整備事業関係】

・被害情報なし。

○海事関係 (8月12日11:00時点)

・現時点において、被害情報なし

○港湾関係 (8月12日11:00時点)

・現時点において、被害情報なし

○航空関係 (8月12日11:00時点)

・現時点において、被害情報なし

○物流関係 (8月12日11:00時点)

・現時点において、被害情報なし

○下水道 (8月12日11:00現在)

【秋田県大館市】

・米代川流域下水道において、国道7号早口橋に添架の汚水圧送管が、早口川増水による流下物により破損。現時点で、復旧済み。

・浸水により、マンホールポンプ2箇所が機能停止。

現時点で、1箇所は応急対応済み。1箇所はバキューム車での移送で応急対応済み。

【岩手県盛岡市】

・岩手県流域下水道において、一時的な汚水溢水によりマンホール周りの舗装と路盤が流出。

現時点で、溢水した汚水については消毒による対応済み。道路については、敷鉄板で仮復旧済み。

【岩手県雫石町】

・マンホールポンプ制御盤が浸水し、1箇所が機能停止。現時点で、非常用発電機で応急対応済み。

○公園 (8月12日11:00現在)

・北海道渡島郡八雲町 噴火湾パノラマパーク(道立公園)にて法面崩壊が発生  
(幅20m高さ3～4mの法面、数カ所崩落)

・岩手県雫石町 県営御所湖広域公園で法面崩壊ほかアスファルトのはがれ、枕木デッキの浮き上がり

○宅地 (8月12日11:00現在)

・被害情報なし。

○観光関係 (8月12日11:00時点)

岩手県の登録旅館の2施設において土砂流入、1施設において浸水の被害あり。

岩手県の非登録の宿泊施設4施設において土砂流入、2施設において浸水の被害あり。

問合せ先：水管理・国土保全局防災課災害対策室 佐々木 代表：03-5253-8111 内線35-822 直通：03-5253-8461
---------------------------------------------------------------------------

## 8月9日からの東北地方を中心とする大雨による被害状況等について

※ これは速報であり、数値等は今後も変わることがある。

※ 下線部は、前回からの変更箇所

平成25年8月12日  
14時30分現在  
内閣府

### 1. 気象状況（気象庁情報：8月12日11時現在）

#### (1) 気象の概況と見通し

##### 【概況】

- ・8月9日は、日本海から湿った空気が流れ込み、北日本で大気の状態が非常に不安定となった。このため、秋田県・岩手県を中心に記録的な大雨となった。

##### 【見通し】

- ・東北地方は、16日頃まで高気圧に覆われて概ね晴れるが、17日から19日にかけては気圧の谷の影響で雲の広がるところがある見込み。
- ・東北北部では、最高気温は16日頃までは30度を超えるところがある見込み。

#### (2) 大雨の状況（8月9日0時～8月10日24時）

##### ・主な1時間降水量

（アメダス観測値）

秋田県	鹿角 <sup>かづの</sup>	108.5ミリ	9日10時52分まで
秋田県	釜淵 <sup>よるいぼた</sup>	88.0ミリ	9日8時57分まで
秋田県	桧木内 <sup>ひのきない</sup>	81.0ミリ	9日8時39分まで
岩手県	雫石	78.0ミリ	9日12時02分まで
北海道	松前	71.5ミリ	9日6時04分まで
北海道	熊石	71.5ミリ	9日5時26分まで

（気象レーダー等による解析（※））

秋田県	大館市	120ミリ以上	9日7時30分まで
青森県	西目屋村	約120ミリ	9日7時30分まで
秋田県	北秋田市	約120ミリ	9日7時30分まで
秋田県	藤里町	約120ミリ	9日7時30分まで
北海道	八雲町	約110ミリ	9日6時00分まで
青森県	鱒ヶ沢町	約110ミリ	9日7時30分まで
岩手県	雫石町	約110ミリ	9日12時00分まで
秋田県	鹿角市	約110ミリ	9日11時00分まで
秋田県	八峰町	約110ミリ	9日7時00分まで

※レーダー等を用いて解析された降水量(1km四方毎)の市町村内の最大値を表記。

～50ミリ：5ミリ単位  
50～200ミリ：10ミリ単位  
200～500ミリ：50ミリ単位  
500～ミリ：100ミリ単位  
で表記。

##### ・主な24時間降水量

（アメダス観測値）

秋田県	鹿角	293.0ミリ	10日5時30分まで
秋田県	釜淵	292.0ミリ	10日5時20分まで
岩手県	雫石	267.5ミリ	10日6時00分まで
秋田県	桧木内	250.5ミリ	10日5時00分まで

北海道	八雲	217.0 ミリ	9日 22時 10分まで
(気象レーダー等による解析(※))			
青森県	西目屋村	約 400 ミリ	10日 4時 00分まで
岩手県	雫石町	約 400 ミリ	10日 5時 00分まで
秋田県	大館市	約 400 ミリ	10日 4時 00分まで
秋田県	藤里町	約 400 ミリ	10日 3時 00分まで
秋田県	秋田市	約 350 ミリ	10日 5時 00分まで
秋田県	北秋田市	約 350 ミリ	10日 4時 00分まで

・主な期間降水量  
(アメダス観測値)

秋田県	鎧畑	294.0 ミリ
秋田県	鹿角	293.5 ミリ
岩手県	雫石	268.5 ミリ
秋田県	桧木内	254.0 ミリ
岩手県	紫波	211.0 ミリ

(気象レーダー等による解析(※))

青森県	西目屋村	約 400 ミリ
岩手県	雫石町	約 400 ミリ
秋田県	大館市	約 400 ミリ
秋田県	北秋田市	約 400 ミリ
秋田県	藤里町	約 400 ミリ
秋田県	秋田市	約 350 ミリ
秋田県	北秋田市	約 350 ミリ
秋田県	仙北市	約 350 ミリ

2. 人的・物的被害の状況 (消防庁調べ：8月12日11:30現在)

都道府 県名	人的被害				住家被害						非住家被害	
	死者	行方 不明者	負傷者		全壊	半 壊	一部 破損	床上 浸水	床下 浸水	合計	公共 建物	その他
			重傷	軽傷								
人	人	人	人	棟	棟	棟	棟	棟	棟	棟	棟	
北海道								4	21	25		2
青森県								4	42	46		
岩手県	2		3	6	3	3	6	306	797	1,115		
秋田県	4	1	2	1	5	1		238	371	615	12	160
合計	6	1	5	7	8	4	6	552	1,231	1,801	12	162

○死者の状況

岩手県：花巻市において民家に土砂が入り91歳女性が死亡

にしわがまち  
西和賀町において釣りをしていた62歳男性が川で流され死亡

秋田県：仙北市において土石流により、88歳女性、61歳男性、58歳男性及び93歳男性が死亡

○行方不明者の状況

秋田県：仙北市において土石流により1名が行方不明

○孤立の状況（内閣府調べ：8月12日9:00現在）

(1) 岩手県

- ・盛岡市つなぎ温泉湖山荘で約30人孤立  
→9日23:00につなぎ小学校に全員避難完了
- ・矢巾町南昌山で1名孤立  
→自衛隊とともに徒歩で下山完了（10日7:41）
- ・雫石町  
上野沢地区32世帯64名が孤立  
→自衛隊により、発電発電機が到着（10日14:00）  
→雫石町が2ルート<sup>よしがたい</sup>の整備を進めている（うち1ルートは自衛隊車両であれば通行可）  
→食糧（200食）と保健師を含むスタッフ3名を派遣（11日8:10）  
→11日の夕方に孤立解消

国見温泉の2つの旅館で計22名が孤立

- うち避難を希望する12人について、10日午前中に自衛隊ヘリにより救出
- 緊急車両が通れるほどの幅を確保（10日14:00）

孤立している可能性があるとの情報があった<sup>よしがたい</sup>声ヶ平地区（3世帯程度）について、警察が孤立していないことを確認（10日13:21）

(2) 秋田県

- ・仙北市田沢湖生保内土砂崩れにより「駒ヶ岳温泉」宿泊客20名が孤立  
→9日18:00 道路開通により解消
- ・大館市田代地区 土砂崩れにより保滝沢集落（9世帯25人）が孤立  
→11日11:30 通行止め解除により、保滝沢集落の孤立解消
- ・大館市田代地区 土砂崩れにより美杉集落（4世帯19人）が孤立
- ・藤里町藤琴 土砂崩れにより「くるみ台キャンプ場」利用者2名が孤立  
→10日9:09救助
- ・大館市早口 土砂崩れにより「早口ダム」職員4人及び釣り人1人が孤立  
→11日16:00 通行止め解除、孤立解消

3. 避難状況等

(1) 避難指示（消防庁調べ：8月12日11:30現在）

都道府県名	市町村名	対象世帯数	対象人数	指示日時	解除日時
秋田県	大館市	16	50	8月9日 9時15分	8月9日 19時50分
小計		16	50		
合計		16	50		



(2) 避難勧告（消防庁調べ：8月12日11:30現在）

都道府県名	市町村名	対象世帯数	対象人数	勧告日時	解除日時
岩手県	盛岡市	216	417	8月9日 12時00分	8月10日 11時00分
		52	128	8時9日 14時30分	8月9日 21時05分
		1,147	2,418	8時9日 14時30分	8月9日 19時00分
	花巻市	確認中	確認中	8時9日 18時00分	8月10日 1時15分
		確認中	確認中	8時9日 18時45分	8月10日 1時15分
	紫波町	31	確認中	8時9日 12時30分	8月10日 13時00分
		確認中	確認中	8時9日 12時35分	8月10日 13時00分
		12	確認中	8時9日 17時15分	8月10日 13時00分
		確認中	確認中	確認中	8月10日 13時00分
		確認中	確認中	確認中	8月10日 13時00分
	矢巾町	確認中	確認中	8時9日 12時50分	8月11日 8時30分
		5	16	8月9日 13時19分	8月11日 8時30分
小計		1,463	2,979		
秋田県	大館市	5	10	8月9日 9時35分	8月9日 19時50分
		21	70	8月9日 9時50分	8月9日 19時50分
		27	69	8月9日 9時50分	8月9日 19時50分
		54	142	8月9日 9時50分	8月9日 19時50分
		8	20	8月9日 10時15分	8月9日 19時00分
		192	572	8月9日 10時25分	8月9日 19時50分
		62	189	8月9日 10時58分	8月9日 19時00分
		67	186	8月9日 11時42分	8月9日 20時45分
		819	1,909	8月9日 11時42分	8月9日 19時00分
		39	110	8月9日 14時38分	8月9日 19時00分
	鹿角市	1,150	2,707	8月9日 11時15分	8月9日 18時30分
	仙北市	7	26	8月9日 13時53分	8月11日 17時10分
		48	126	8月9日 13時53分	
小計		2,499	6,136		
合計		3,962	9,115		

#### 4. その他被害の状況

##### (1) 土砂災害（国土交通省調べ：8月12日11:00現在）

###### ○土石流等（2県で3件）

- ・岩手県 2件（盛岡市2）
- ・秋田県 1件（仙北市1）

###### ○がけ崩れ（4県で17件）

- ・北海道 2件（松前町2）
- ・青森県 1件（弘前市1）
- ・岩手県 3件（花巻市1、盛岡市1、雫石町1）
- ・秋田県 11件（鹿角市11）

※上記以外の事象についても現在確認中。

##### (2) 河川（国土交通省調べ：8月12日11:00現在）

###### ○国管理河川の出水状況

- ・現在、計画高水位を超えている河川 なし
- ・現在、はん濫危険水位を超えている河川 なし
- ・現在、避難判断水位を超えている河川 なし
- ・現在、はん濫注意水位を超えている河川 なし

##### (3) ライフライン

###### ○電力（経済産業省調べ：8月12日10:00現在）

###### ・東北電力㈱

###### ①停電戸数： 0戸（延べ停電数 6,515戸）

岩手県 盛岡市、花巻市、雫石町  
秋田県 大館市、仙北市

###### ②主な設備被害

土砂崩れによる電柱倒壊、倒木や落雷による高圧線断線等  
秋田支店管内「下台発電所」浸水、「先達発電所」発電機冠水  
岩手県内3カ所の鉄塔周辺で土砂崩れ、保安停止

###### ・東京電力㈱

###### ①停電戸数： 0戸（延べ停電数 約11,300戸）

栃木県 那須塩原市、宇都宮市、真岡市  
群馬県 前橋市  
茨城県 ひたちなか市、坂東市  
東京都 調布市、小金井市、府中市、三鷹市  
神奈川県 川崎市麻生区、山北町、川崎市多摩区  
山梨県 笛吹市  
静岡県 御殿場市、裾野市、富士市

###### ③主な設備被害 天候不良による設備損壊。

###### ・関西電力㈱

###### ①停電戸数： 0戸（延べ停電数 約8,933戸）

京都府 宇治市  
滋賀県 長浜市  
兵庫県 丹波市、宍粟市、佐用郡、三木市、小野市、加東市

###### ②主な設備被害 落雷による配電設備損傷

・九州電力(株)

①停電戸数： 0戸 (延べ停電数 約1,341戸)

宮崎県 児湯郡西米良村、東臼杵郡椎葉村

○都市ガス (経済産業省調べ：8月12日12:40現在)

被害情報なし

○水道 (厚生労働省調べ：8月12日12:00現在)

県、市町村名	最大 断水戸数	現在の 断水戸数	断水期間	被害状況
【秋田県】 鹿角市	34戸	復旧済み	H25.8.9～ H25.8.10	橋梁添架管、配水管破損
大館市	498戸	498戸	H25.8.10～	取水ポンプの電気系統の故障
藤里町	55戸	復旧済み	H25.8.9	一部断水
仙北市	237戸	復旧済み	H25.8.9～ H25.8.11	濁り、水源の破損
【岩手県】 紫波町	6戸	復旧済み	H25.8.9	配水管損傷
矢巾町	15戸	復旧済み	H25.8.9～ H25.8.11	水管橋破損
雫石町	61戸	11戸	H25.8.9～	配水管損傷、ポンプ場の冠水

【応急給水状況】

・秋田県

(大館市) 給水車による給水を実施

・岩手県

(雫石町) ポリタンクによる給水を実施

○通信関係の状況（総務省調べ：8月12日12:30現在）

	事業者	被害状況等
固定電話	NTT 東日本	・被害なし
	NTT 西日本	・被害なし
	NTT コミュニケーションズ	・被害なし
	KDDI	・被害なし
	ソフトバンクテレコム	・被害なし
携帯電話等	NTT ドコモ	・1局（岩手県）が停波
	KDDI (au)	・1局（岩手県）が停波
	ソフトバンクモバイル	・被害なし
	イー・モバイル	・被害なし
	ウィルコム	・被害なし
	UQ コミュニケーションズ	・被害なし
	WCP	・被害なし

○放送関係の状況（総務省調べ：8月12日12:30現在）

<地上波>被害なし

(4) 道路（国土交通省調べ：8月12日7:30現在）

・高速道路の通行止め状況：現在、通行止め区間なし

・直轄国道の通行止め状況：現在、通行止め区間なし

路線名	区間名	被災状況	備考
国道 46 号	岩手県雫石町柿木 ~ 秋田県仙北市田沢湖生保内 (区間延長 25 km)	路面冠水 土砂崩れ 土砂流出	8/9 11:07~ 全面通行止め 区間内：10箇所被災 人身物損：トラック 10 台、乗用車 24 台、 バス 6 台 17:30 車両及び人員すべて救出 迂回路あり 孤立なし 8/9 20:55 道路啓開により緊急車両通 行可 8/10 国総研により現地調査 8/11 要対策箇所 11 箇所中 9 箇所応急対 策済 引き続き応急対策実施 8/12 7:00 応急復旧を完了し、規制解除

・都道府県管理国道の通行止め状況：0 区間

・都道府県道の通行止め状況

現在、14 区間で通行止め（法面崩落等）（秋田県 8、岩手県 6）

(5) 交通機関

○鉄道（国土交通省調べ：8月12日11:00現在）

・現在、1事業者1路線で運行休止

事業者名	線名	運転休止区間	運転休止		運転再開		主な被害状況等
			日	時刻	日	時刻	
JR東日本	花輪線	松尾八幡平駅 ～大館駅間	9	7:09			道床流出 (十和田南駅～末広駅間)
	奥羽線	東能代駅～ 大館駅間	9	6:45	12	6:33	軌道変位 (下川沿駅～大館駅間)
	田沢湖線	角館駅～盛岡駅間	9	8:43	12	5:22	土砂流入 (雫石駅～田沢湖駅間) 盛土崩壊 (赤淵駅～田沢湖駅間)

・秋田新幹線は8/12より運転再開。

(6) 文教施設等（文部科学省調べ：8月12日12:00現在）

区分	被災箇所数
国立学校施設	1
公立学校施設	16
私立学校施設	
社会教育・体育、文化施設等	6
文化財等	
研究施設等	
計	23

主な被害状況：法面崩落、浸水、土砂流入等

(7) 農林水産関係（農林水産省調べ：8月12日12:00現在）

区分	主な被害	被害数	被害地域 (現在4道県から報告あり)
農作物等	農作物の冠水等	966ha	岩手県、秋田県
	家畜の斃死	4,300羽	秋田県
	ビニールハウスの損 壊	9棟	秋田県
農地・農業用施設 関係	農地の損壊	394箇所	岩手県
	農業用施設の損壊	114箇所	岩手県
林野関係	林地荒廃	20箇所	北海道、青森県、岩手県、秋田県
	治山施設	4箇所	岩手県、秋田県
	林道施設等	140箇所	青森県、岩手県、秋田県

注：被害については、現時点で判明しているものを記載しており、引き続き調査中。

(8) 社会福祉施設等関係（厚生労働省調べ：8月12日12:00現在）

- ・岩手県雫石町で1か所被災（一部床下浸水）。人的被害なし。
- ・岩手県盛岡市で1か所被災（土砂流入）。人的被害なし。

(9) 病院等関係（厚生労働省調べ：8月12日12:00現在）

- ・秋田労災病院（秋田県大館市）で地下トレンチ、職員食堂等雨漏りあり

(10) その他

○がれきの発生状況（環境省調べ：8月12日13:00現在）

東北地方：秋田県（鹿角市、大館市、仙北市）にて災害廃棄物の発生見込みあり。  
発生量については調査中。

北海道：被害報告なし

## 5. 政府の主な対応

### (1) 内閣総理大臣指示

安倍内閣総理大臣から以下の指示が発せられた。（8月9日13:30）

- 〔人命を第一として、以下の三点を行うこと。〕
- ①被害状況の迅速な確認
  - ②迅速な避難措置の徹底など、住民の安全の確保
  - ③ライフラインの確保

### (2) 政府調査団の派遣

- ・西村内閣府副大臣（防災担当）を団長とする政府調査団を秋田県に派遣予定（8月13日）
- ・亀岡内閣府大臣政務官（防災担当）を団長とする政府調査団を岩手県に派遣予定（8月13日）

### (3) 関係省庁災害対策会議等の開催

- ・関係省庁災害対策会議を開催し、今後の気象状況の見通し及び被害状況並びに各省庁の対応状況について情報共有を行うとともに、以下のとおり確認した。（8月9日13:30）

- 〔8月9日からの東北地方を中心とする大雨等への対応にあたり、以下のとおり、関係地方公共団体と連携を密にし、政府一丸となって、対応に万全を期することとする。〕
- ①気象庁から、記録的な大雨に関する情報が発表されていることを踏まえ、引き続き、今後の気象状況を注視しながら、緊張感を持って、警戒・監視にあたること
  - ②早急な被害状況の把握に努め、関係省庁間の情報共有を図ること
  - ③被災した地域における被害の拡大防止に努めること

### (4) 自衛隊の災害派遣

【岩手県雫石町・矢巾町における土砂災害に係る人命救助・物資輸送・人員輸送】

- ・岩手県知事から第9特科連隊長に対して、人命救助に係る災害派遣要請（8月9日12:30）
- ・雫石町上野沢地区、西安庭矢櫃<sup>にしあにわやびつ</sup>への物資輸送が追加要請（8月10日）
- ・雫石町上野沢地区への人員輸送が追加要請（8月11日）

[派遣部隊] 陸自 第9特科連隊（岩手）、第9高射特科大隊（岩手）、  
第9飛行隊（八戸）

[派遣規模] 人員 約50名（延べ約210名）  
車両 約15両（延べ約55両）  
航空機 1機（延べ7機）

[撤収要請] 8月11日 18:20

【秋田県仙北市における土砂災害に係る人命救助】

- ・秋田県知事から第21普通科連隊長に対して、人命救助に係る災害派遣要請（8月9日14:29）

[派遣部隊] 陸自 第21普通科連隊（秋田）、第357施設中隊（秋田）

[派遣規模] 人員 約170名（延べ約670名）  
車両 約55両（延べ約185両）

## (5) 広域応援

### ○消防関係

- ・岩手県から宮城県に対し、消防防災ヘリコプターの運航不能期間等における北海道・東北8県相互応援協定に基づく応援を要請(8月9日14:50)
- ・宮城県防災航空隊が岩手県雫石町方面において上空から情報収集活動実施(8月9日)
- ・宮城県防災航空隊が岩手県矢巾町方面において上空から情報収集活動実施予定(8月10日)

## (6) 災害救助法の適用

下記市町村は、いずれも、多数の者が生命等に危害を受けるおそれが生じており、避難して継続的な救助が必要なため

- ・岩手県：雫石町(8月9日適用)
- ・秋田県：大館市、鹿角市、仙北市(8月9日適用)

## (7) 各府省庁の対応

### ①内閣府の対応

- ・内閣府情報対策室を設置(8月9日8:25)

### ②警察庁の対応

- ・警察庁は、関係管区警察局や都道府県警察との連絡体制を強化するとともに関連情報の収集を実施
- ・宮城県警察、福島県警察、山形県警察の各広域緊急援助隊に対し、待機指示(8月9日12:25)
- ・宮城県警察、福島県警察、山形県警察の各広域緊急援助隊に対し、待機解除(8月9日16:10)

### ③消防庁の対応

- ・災害対策室設置(8月9日8:24)
- ・北海道、青森県、岩手県及び秋田県に対し適切な対応を呼びかけるとともに、速やかに被害状況を報告するよう要請(8月9日8:45)

### ④海上保安庁の対応

- ・気象警報等に留意し、随時、即応態勢をとり、情報収集を実施

### ⑤金融庁の対応

- ・災害救助法の適用決定を受け、秋田県内の関係金融機関等に対し、日本銀行と財務省東北財務局秋田財務事務所の連名で「8月9日からの大雨の被害にかかる災害に対する金融上の措置について」を発出し、預金の払戻時の柔軟な取扱い等、被災者の便宜を考慮した適時的確な措置を講ずるよう要請(8月9日)
- ・災害救助法の適用決定を受け、岩手県内の関係金融機関等に対し、日本銀行と財務省東北財務局盛岡財務事務所の連名で「8月9日からの大雨の被害にかかる災害に対する金融上の措置について」を発出し、預金の払戻時の柔軟な取扱い等、被災者の便宜を考慮した適時的確な措置を講ずるよう要請(8月10日)

### ⑥総務省の対応

- ・災害救助法の適用を受けた地域を告知先とする無線局免許人に対し、電波利用料債権の催促状及び督促状の送付を停止する措置を実施(8/12秋田県大館市、秋田県鹿角市、秋田県仙北市、岩手県岩手郡雫石町)。

### ⑦文部科学省の対応

- ・北海道・青森県・秋田県の各教育委員会に対し、防災態勢の強化を図るとともに、児童



- 生徒等の安全確保及び施設の安全確保等に万全を期すよう要請 (8月9日 10:58)
- ・文部科学省災害情報連絡室 (室長: 施設企画課長) を設置 (8月9日 11:30)
- ・北海道・青森県・秋田県・岩手県の各教育委員会に対し、防災態勢の強化を図るとともに、児童生徒等の安全確保及び施設の安全確保等に万全を期すよう要請 (8月9日 11:50)

#### ⑧厚生労働省の対応

- ・避難所の生活環境の整備等について、十分な配慮を行うよう各県に通知 (8月12日)

#### ⑨農林水産省の対応

- ・東北森林管理局がヘリコプターによる現地調査を秋田県及び森林総合研究所と連携して実施 (8月11日)

#### ⑩経済産業省の対応

- ・8月9日からの秋田県及び岩手県の大雨等による災害に係る災害救助法が適用されたことを踏まえ、被災中小企業者対策として、特別相談窓口の設置、災害復旧貸付の適用、既往債務の返済条件緩和等、小規模企業共済災害時即時貸付の適用の措置を講じた (8月12日)

#### ⑪国土交通省の対応

##### 【防災ヘリコプターによる被害状況調査】

- ・東北地方整備局防災ヘリコプター「みちのく号」により秋田県仙北市上空等、八幡平山系砂防の調査を実施 (8月9日～8月10日)
- ・北陸地方整備局防災ヘリコプターによる秋田県北部の調査を実施 (8月10日)

##### 【リエゾンの派遣】

- ・北海道開発局より北海道松前町、松島町へリエゾンをそれぞれ2名、計4名派遣し、被害情報収集 (8月9日)
- ・東北地方整備局より青森県庁、岩手県庁、岩手県紫波町、矢巾町、盛岡市、雫石町、花巻市、秋田県庁、秋田県大館市、仙北市へ47人・日リエゾンを派遣し被害情報の収集や自治体からの要望等に対する調整に従事 (8月9日～8月11日)

##### 【TEC-FORCE の派遣】

- ・東北地方整備局より岩手県矢巾町、雫石町へ TEC-FORCE を4人・日派遣し道路被災調査等自治体支援を実施 (8月10日)

##### 【国土技術政策総合研究所の対応 (土砂災害専門家の派遣)】

- ・秋田県の要請により、国土技術政策総合研究所職員2名を仙北市に派遣し、土砂災害状況の確認及び今後の対応に関する技術指導を実施 (8月10日)

##### 【各地方整備局の実出動台数 (台) 8月12日 11:00 現在】

機械名	北海道開発局	東北地整	合計
排水ポンプ車		12	12
照明車	3	12	15
対策本部車		2	2
待機支援車		1	1
衛星通信車		1	1
Ku-SAT		2	2
合計	3	30	33

#### ⑫気象庁の対応

- ・記録的な大雨に関する全般気象情報発表 (8月9日 8:24) 対象: 秋田県
- ・記者会見: 秋田県にこれまでに経験したことのないような大雨。最大級の警戒を呼びかけ。 (8月9日 9:30)
- ・記録的な大雨に関する全般気象情報発表 (8月9日 12:22) 対象: 岩手県

- 記者会見：岩手県にこれまでに経験したことのないような大雨。最大級の警戒を呼びかけ。(8月9日13:30)
- 気象庁として、引き続き気象状況の把握と情報発信に努める。

平成25年8月12日

関係省庁災害対策会議

## 確認事項（案）

8月9日からの東北地方を中心とする大雨等への対応にあたり、以下のとおり、関係地方公共団体と連携を密にし、政府一丸となつて、対応に万全を期することとする。

- 1 迅速な被害状況の把握に努め、関係省庁間の情報共有を図ること
- 2 行方不明者の搜索及び孤立状態の解消に努めるとともに、被災者の方々が一日も早く安心した生活に戻れるよう、各省庁において可能な限りの支援を行うこと