

## 7月26日から的大雨等に係る関係省庁災害対策会議（第2回）

### 議 事 次 第

日時：平成25年7月29日（月）

13:00～

場所：中央合同庁舎第5号館3階  
防災A会議室

1. 西村内閣府副大臣（防災担当）挨拶
2. 今後の気象状況の見通しについて
3. 被害状況及び各省庁の対応状況について
4. 政府調査団の派遣について
5. その他

## 【概況】

- ・26日から29日にかけて、暖かく湿った空気の流れ込みにより、西日本から北日本の広い範囲で大気の状態が非常に不安定となり、局地的に非常に激しい雨が降っている。
- ・特に山口県と島根県では、28日の午前中を中心に、記録的な大雨となった。

## 【今後の見通し】

- ・29日は、東日本を中心に所々で雷を伴った激しい雨が降り、特に北陸地方と東海地方では局地的に1時間に50ミリ以上の非常に激しい雨が降る所がある見込み。
- ・30日未明以降は、西日本の日本海側で再び非常に激しい雨が降る恐れ。
- ・土砂災害、低い土地の浸水、河川の増水に警戒。また、落雷や竜巻などの激しい突風にも注意。

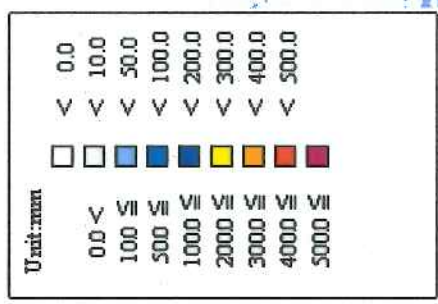
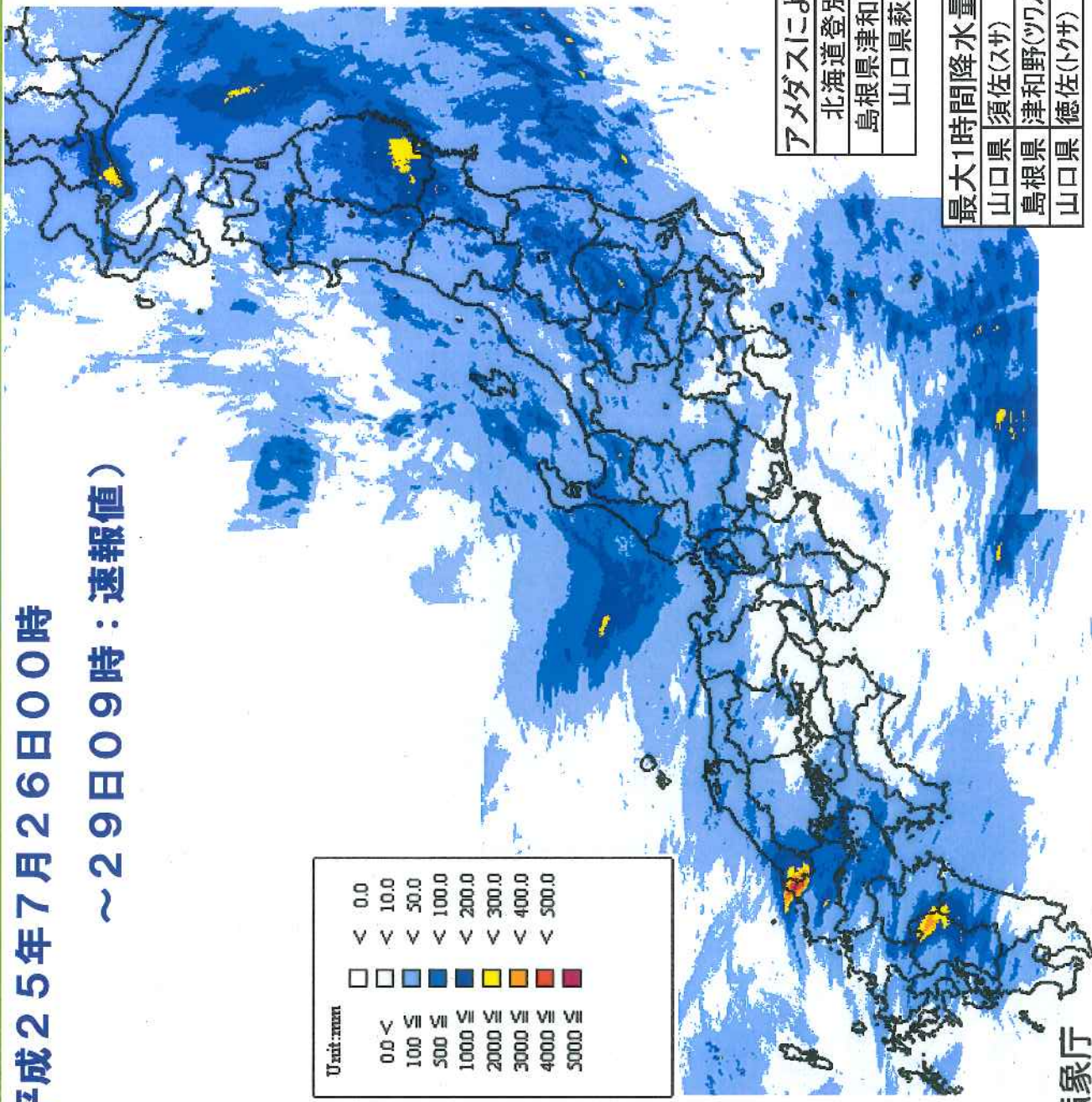
## 【気象庁の対応状況】

- ・7月28日 11時18分 記録的な大雨に関する全般気象情報発表
- ・7月28日 12時30分 記者会見  
(これまでに経験したことのないような大雨。最大級の警戒を呼びかけ。)
- ・各地の気象台では警報・注意報や気象情報で警戒を呼びかけている。

# 降水の状況(気象レーダー等による解析)

(平成25年7月26日00時

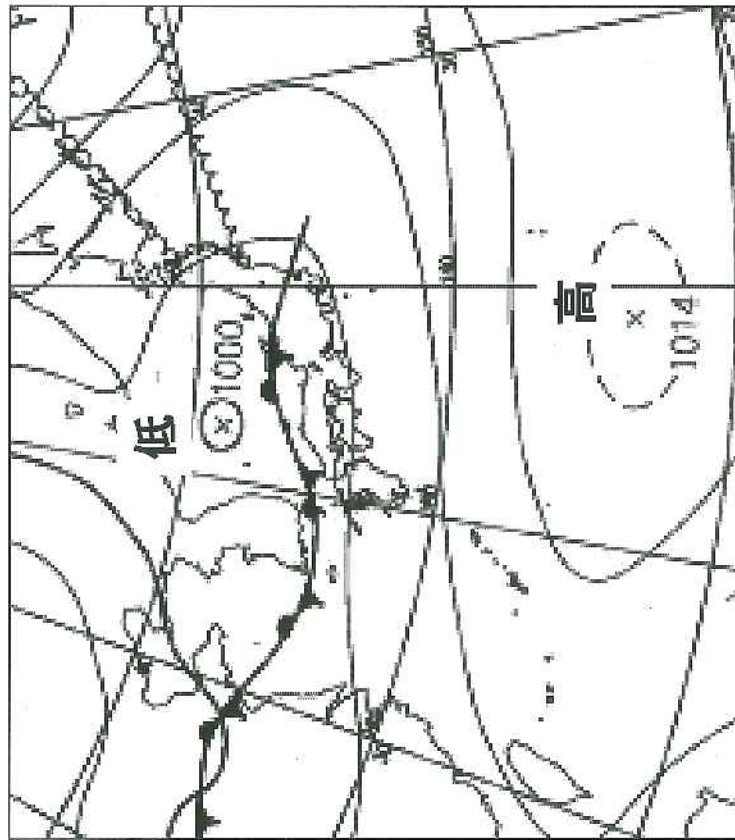
～29日09時：速報値)



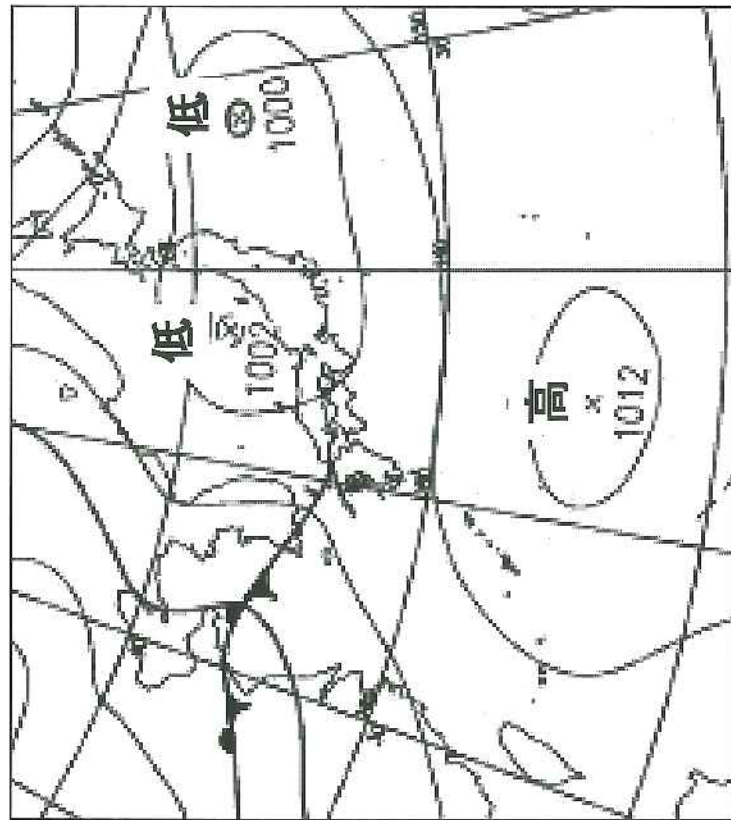
| アメダスによる観測値(総降水量) |                  |
|------------------|------------------|
| 北海道登別市           | カルルス 390.5ミリ     |
| 島根県津和野町          | 津和野(ツワノ) 381.0ミリ |
| 山口県萩市            | 須佐(スサ) 351.0ミリ   |

| 最大1時間降水量     |         |             |
|--------------|---------|-------------|
| 山口県 須佐(スサ)   | 138.5ミリ | 28日12時04分まで |
| 島根県 津和野(ツワノ) | 91.5ミリ  | 28日04時44分まで |
| 山口県 徳佐(トクサ)  | 66.0ミリ  | 28日10時00分まで |

# 今夜および明日の天気図



予想天気図 7月29日21時

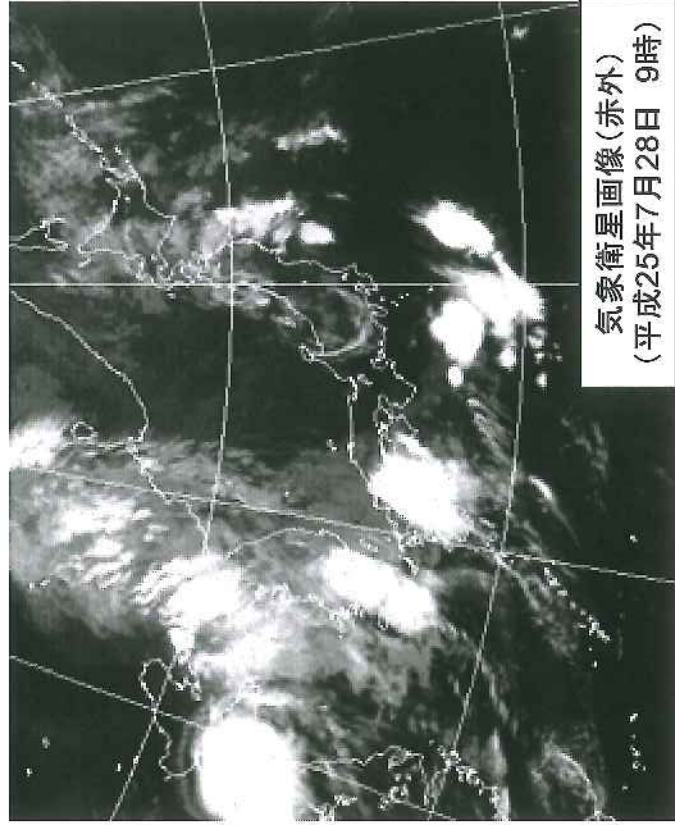
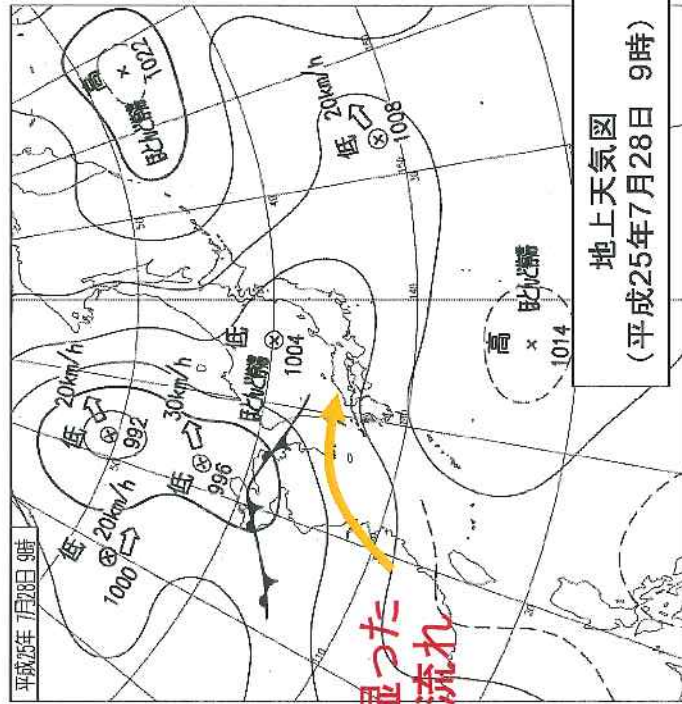


予想天気図 7月30日21時

# 平成25年7月28日の山口県と島根県の記録的な大雨について

## (気象概況)

- 暖かく湿った空気の流れ込みにより、大気の状態が非常に不安定となり、山口県と島根県で記録的な大雨となった。
- 島根県津和野町や山口県萩市須佐では、28日0時から24時間降水量が、平年の7月の月間降水量を上回る大雨となった。



## (気象庁の対応状況)

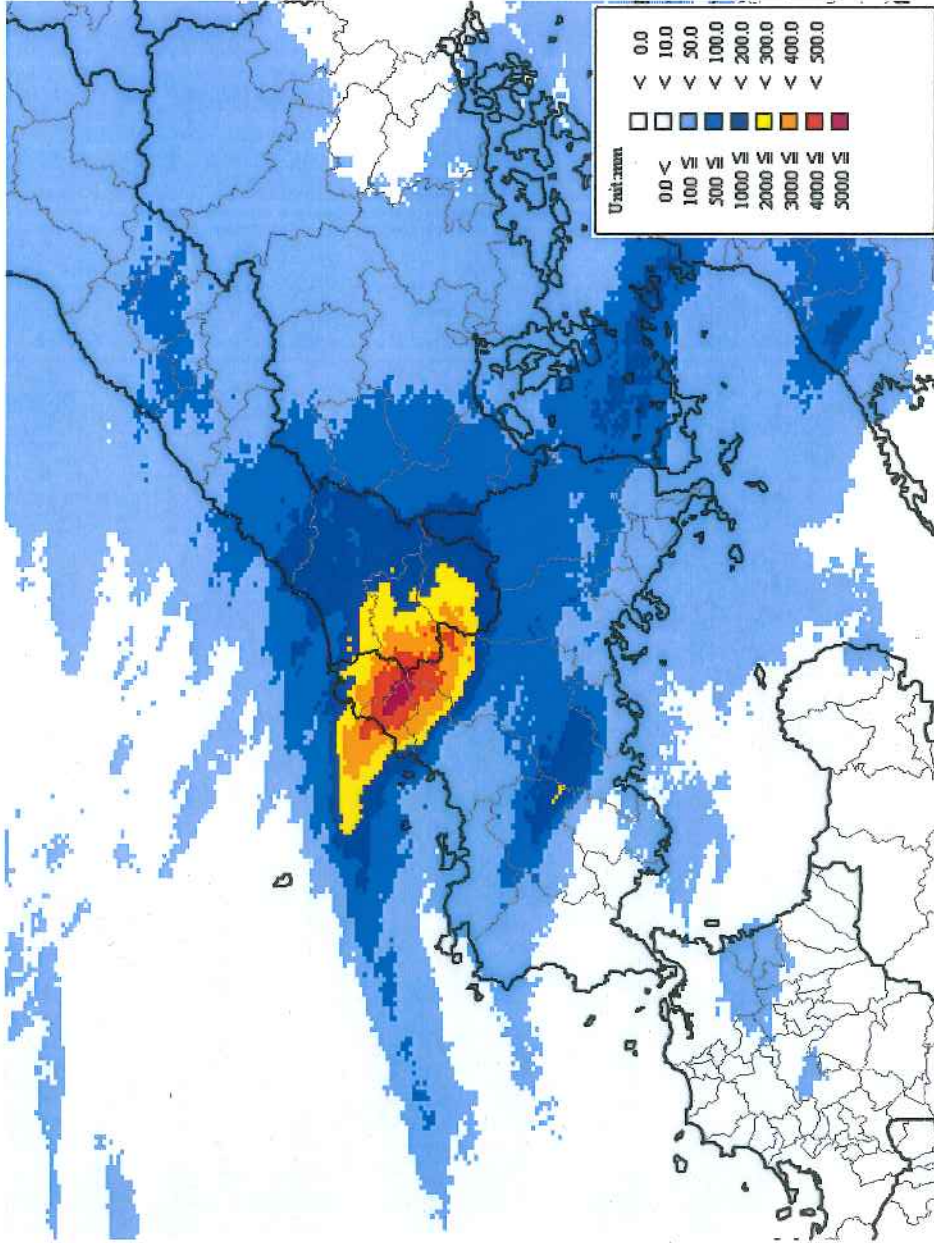
- 7月28日 11時18分 記録的な大雨に関する全般気象情報発表
- 7月28日 12時30分 記者会見  
(これまでに経験したことのないような大雨。最大級の警戒を呼びかけ。)
- 各地の気象台では警報・注意報や気象情報で警戒を呼びかけている。

# 降水の状況(気象レーダー等による解析)(山口県・島根県)

(平成25年7月28日00時～28日24時：速報値)

山口県・島根県境付近で500ミリを超える大雨。

- 山口県阿武町 約600ミリ
- 島根県津和野町 約500ミリ
- 山口県山口市 約500ミリ
- 山口県萩市 約500ミリ



## アメダスによる観測値

| 観測地点    | 観測値     |
|---------|---------|
| 島根県津和野町 | 381.0ミリ |
| 山口県萩市   | 351.0ミリ |
| 山口県山口市  | 324.0ミリ |

(参考)

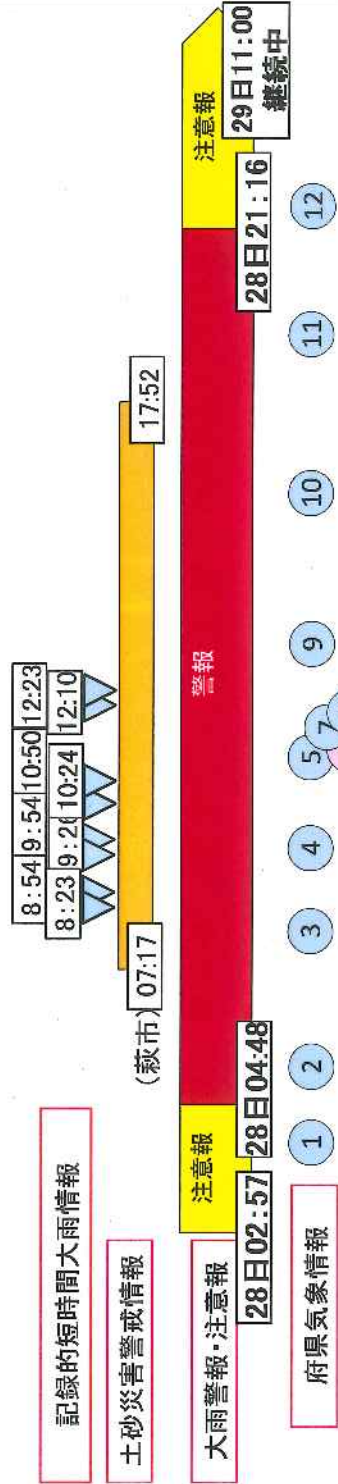
平年の7月の月間降水量

津和野:296.5ミリ

須佐:281.6ミリ

徳佐:318.7ミリ

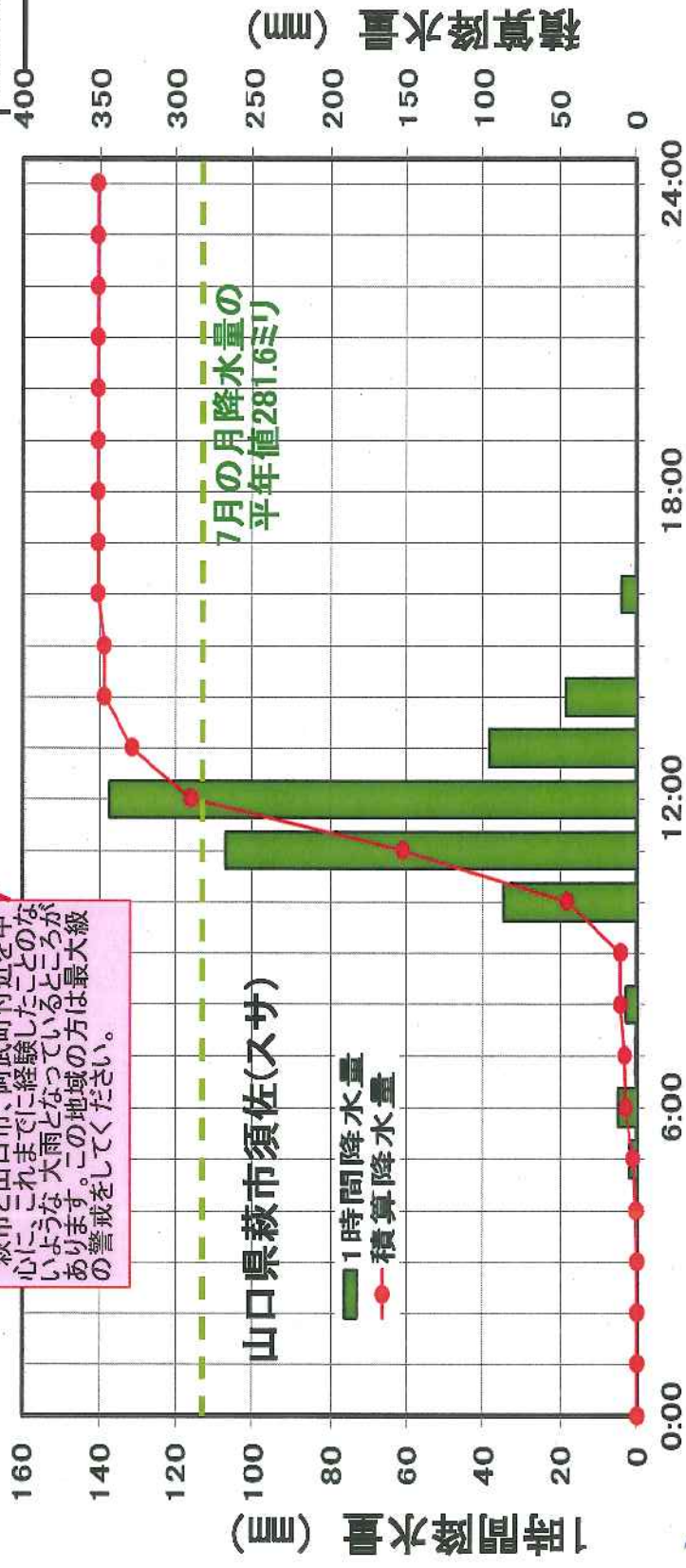
# 平成25年7月28日 山口県萩市関連の警報等の経過



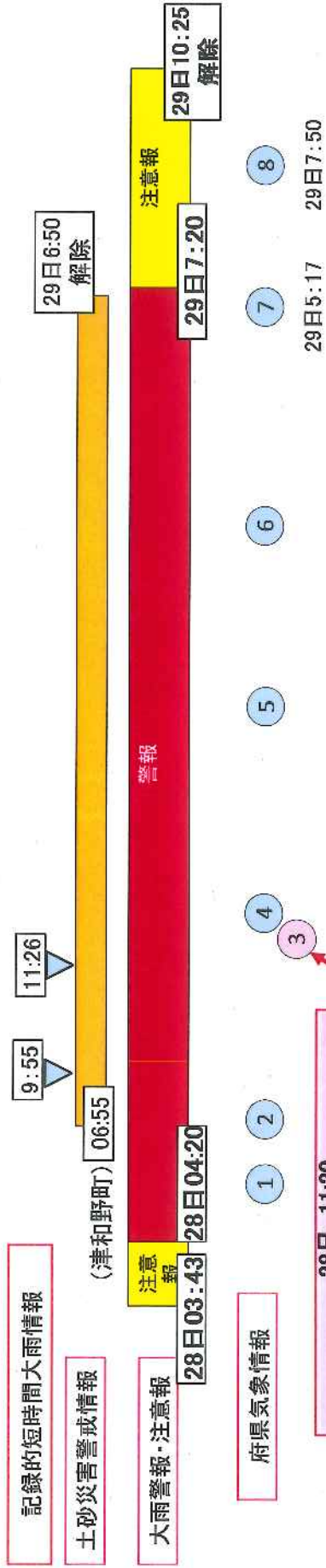
山口県と鳥取県では、これまでに経験のないような大雨になっており、今後も継続するおそれがあります。ただちに命を守る行動を取ってください。

- 避難勧告などの情報に留意し、ただちに避難所へ避難するか、外出が危険な場合は、家の中のより安全な場所にとどまってください。

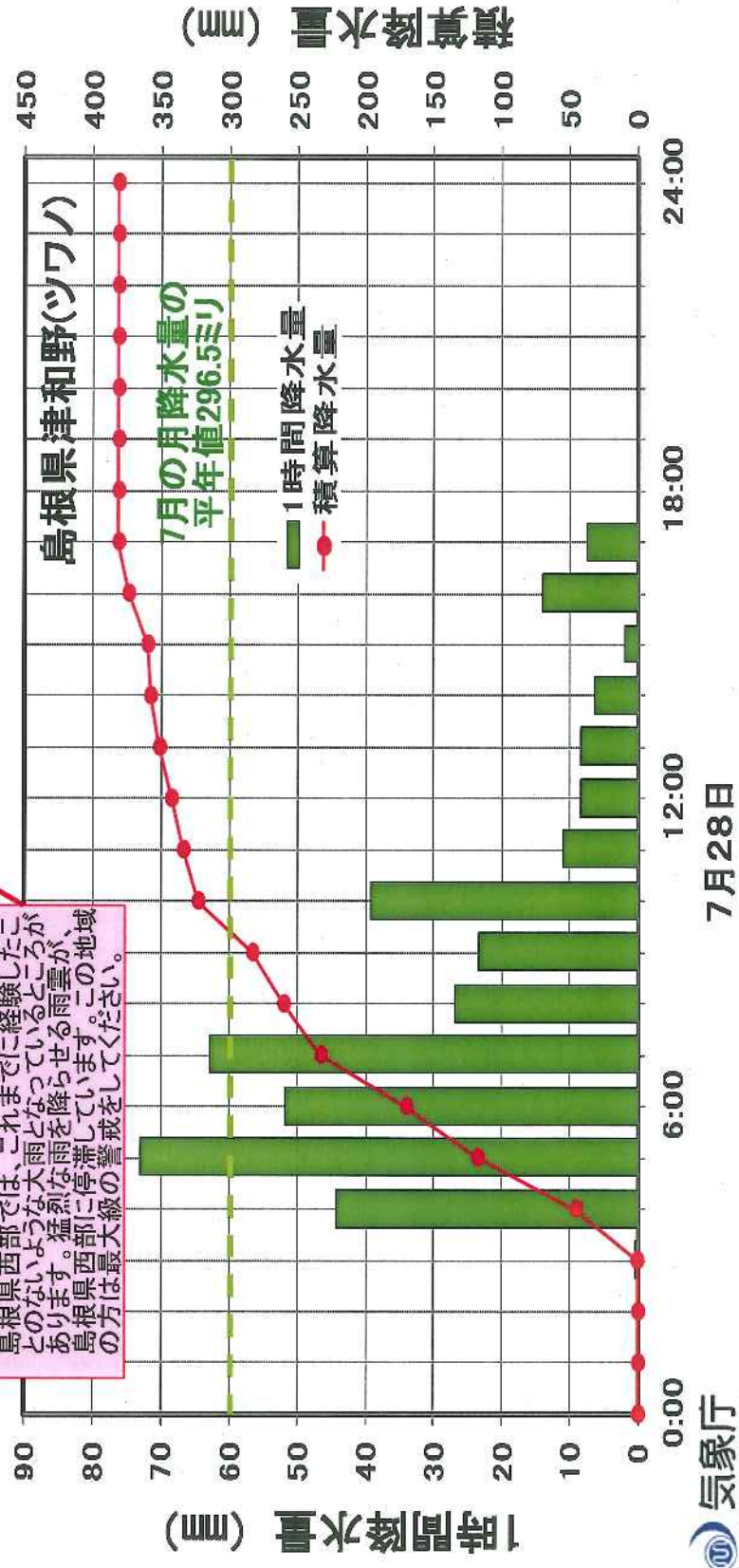
28日 11:20  
 記録的な大雨に関する山口県気象情報  
 萩市と山口市、阿武町付近を中心にこれまで経験したことのないような大雨となっているところがあります。この地域の方は最大級の警戒をしてください。



# 平成25年7月28日 島根県津和野町関連の警報等の経過



28日 11:20  
記録的な大雨に関する島根県気象情報  
島根県西部では、これまでに経験したことがないような大雨となっており、  
とどろきや激しい雨が降らせ、  
島根県西部に停滞しています。この地域  
の方は最大級の警戒をしてください。





## 7月26日から大雨の被害状況等について

平成25年7月29日(月) 11時30分現在  
消 防 庁 災 害 対 策 室

## 1 被害状況

| 都道府県名 | 人的被害    |            |         |         | 住家被害    |         |           |           |           | 非住家被害     |          |
|-------|---------|------------|---------|---------|---------|---------|-----------|-----------|-----------|-----------|----------|
|       | 死者<br>人 | 行方不明者<br>人 | 負傷者     |         | 全壊<br>棟 | 半壊<br>棟 | 一部破損<br>棟 | 床上浸水<br>棟 | 床下浸水<br>棟 | 公共建物<br>棟 | その他<br>棟 |
|       |         |            | 重傷<br>人 | 軽傷<br>人 |         |         |           |           |           |           |          |
| 岩手県   |         |            | 1       | 1       |         |         | 1         | 99        | 210       |           | 3        |
| 宮城県   |         |            |         |         |         |         |           | 85        | 222       |           | 6        |
| 秋田県   |         |            |         |         |         |         |           | 2         | 31        |           |          |
| 山形県   |         |            |         |         |         |         |           | 3         | 10        |           | 1        |
| 茨城県   |         |            |         |         |         |         |           | 3         | 17        |           |          |
| 栃木県   |         |            |         |         |         |         | 1         | 31        | 51        |           |          |
| 群馬県   |         |            |         |         |         |         |           |           | 16        |           |          |
| 島根県   |         | 1          |         |         | 2       |         |           | 5         | 20        |           |          |
| 山口県   | 1       | 1          |         | 2       |         |         |           | 8         |           |           |          |
| 合 計   | 1       | 2          | 1       | 3       | 2       | 0       | 2         | 236       | 577       | 0         | 10       |

## (1) 死者の状況

山口県：萩市で、79歳の女性が倒壊した家屋の下敷きとなり死亡

## (2) 行方不明者の状況

山口県：萩市で84歳の男性と連絡が取れない状況

島根県：津和野町で24歳の男性と連絡が取れない状況

## 2 避難状況

## (1) 避難指示

| 都道府県名 | 市町村名  | 対象世帯数 | 対象人数 | 指示日時         | 解除日時         |
|-------|-------|-------|------|--------------|--------------|
| 岩手県   | 陸前高田市 | 165   | 調査中  | 7月26日 21時25分 | 7月27日 5時00分  |
|       | 住田町   | 73    | 140  | 7月26日 20時50分 | 7月26日 23時15分 |
|       | 岩泉町   | 116   | 244  | 7月28日 21時20分 |              |
| 小計    |       | 354   | 384  |              |              |
| 山形県   | 朝日町   | 5     | 9    | 7月27日 12時44分 | 7月28日 4時10分  |
|       |       | 5     | 12   | 7月27日 12時55分 | 7月28日 4時10分  |
|       | 山辺町   | 1     | 2    | 7月27日 16時07分 | 7月28日 9時15分  |
|       | 白鷹町   | 3     | 6    | 7月27日 16時45分 | 7月28日 6時15分  |
| 小計    |       | 14    | 29   |              |              |
| 合 計   |       | 368   | 413  |              |              |

## (2) 避難勧告

| 都道府県名 | 市町村名  | 対象世帯数     | 対象人数  | 勧告日時         | 解除日時         |
|-------|-------|-----------|-------|--------------|--------------|
| 岩手県   | 一関市   | 10        | 13    | 7月26日 21時05分 | 7月26日 23時30分 |
|       |       | 26        | 98    | 7月26日 21時30分 | 7月27日 11時00分 |
|       | 陸前高田市 | 41        | 調査中   | 7月26日 21時54分 | 7月27日 6時00分  |
| 小計    |       | 77        | 111   |              |              |
| 宮城県   | 気仙沼市  | 調査中(10地区) | 調査中   | 7月26日 20時10分 | 7月27日 1時30分  |
|       |       | 調査中(1地区)  | 調査中   | 7月26日 20時10分 | 7月27日 6時20分  |
| 小計    |       | 調査中       | 調査中   |              |              |
| 山形県   | 朝日町   | 5         | 12    | 7月27日 12時34分 | 7月27日 12時55分 |
|       |       | 1         | 2     | 7月27日 12時55分 | 7月28日 4時10分  |
|       | 白鷹町   | 9         | 29    | 7月27日 18時55分 | 7月28日 6時15分  |
|       |       | 3         | 6     | 7月28日 6時15分  | 7月28日 13時15分 |
| 小計    |       | 18        | 49    |              |              |
| 島根県   | 益田市   | 599       | 1,462 | 調査中          | 7月28日 17時20分 |
|       | 吉賀町   | 96        | 226   | 調査中          | 7月28日 20時20分 |
|       | 津和野町  | 1,859     | 4,165 | 調査中          | 7月28日 17時30分 |
| 小計    |       | 2,554     | 5,853 |              |              |
| 山口県   | 山口市   | 調査中       | 調査中   | 調査中          | 調査中          |
|       | 萩市    | 775       | 1,678 | 調査中          | 調査中          |
|       | 阿武町   | 73        | 128   | 調査中          | 調査中          |
| 小計    |       | 848       | 1,806 |              |              |
| 合計    |       | 3,497     | 7,819 |              |              |

### 3 航空消防応援の活動

山口県及び島根県豪雨災害に対し、以下のとおり、消防防災ヘリコプターによる応援活動を実施しているもの。

#### (1) 山口県萩市及び山口市における活動状況

消防組織法第44条第1項に基づく消防庁長官の求めにより、以下の応援活動を実施

##### ① 活動場所

山口県萩市及び山口市

##### ② 活動航空隊

ア 7月28日(日)

- 山口県防災航空隊(自県対応)
- 福岡市消防航空隊(消防組織法第44条第1項に基づく応援出動)

イ 7月29日(月)

- 山口県防災航空隊(自県対応)
- 広島県防災航空隊(消防組織法第44条第1項に基づく応援出動)
- 福岡市消防航空隊(消防組織法第44条第1項に基づく応援出動)
- 北九州市消防航空隊(消防組織法第44条第1項に基づく応援出動)

##### ③ 活動内容

ア 7月28日(日)

- 萩市消防本部の職員2名を搭乗させ現地の情報収集を実施
- 高齢者施設において食料は不足していないため、同日の救助活動はなし。

- 近くの公民館に避難している付近住民に食料搬送を実施
- 山口市の浸水による孤立者3名を救助

イ 7月29日(月)

- 萩市消防本部の職員を搭乗させ現地の情報収集を実施。
- 高齢者施設から78名を搬送予定。

(2) 島根県津和野町における活動状況

「鳥取県と島根県の消防防災ヘリコプター運航不能期間等における相互応援協定」に基づく応援活動を実施

① 活動場所

島根県津和野町名賀地区

② 活動航空隊

ア 7月28日(日)

- 島根県防災航空隊(自県対応)

イ 7月29日(月)

- 島根県防災航空隊(自県対応)
- 鳥取県防災航空隊(上記相互応援協定に基づく応援出動)

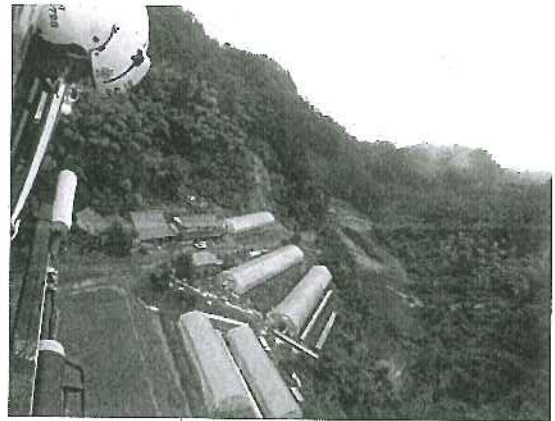
③ 活動内容

ア 7月28日(日)

- 孤立地区から6名の救出

イ 7月29日(月)

- 孤立地区からの8名を救出予定
- 1名の傷病者(骨折)の搬送予定
- 緊急物資搬送の要請に対する対応予定



(島根県消防防災ヘリによる情報収集活動)

4 消防庁の対応

- 7月28日 16時10分 消防庁長官から福岡県知事に対し、航空消防応援の求め
- 7月28日 17時00分 関係省庁対策会議に応急対策室員が出席
- 7月29日 8時00分 消防庁災害対策室設置

問い合わせ先  
 消防庁災害対策室  
 五十嵐・矢竹・原・和田  
 TEL 03-5253-7527  
 FAX 03-5253-7537

# 5 防衛省

平成25年7月29日  
防 衛 省

## 山口県及び島根県における大雨に係る災害派遣について (11時30分現在)

※数値等は速報値であり、今後変わることがある。

※下線部は、前回報告からの変更箇所

### 【山口県における大雨に係る行方不明者捜索及び避難支援】

#### 1. 災害派遣の概要

- |           |  |
|-----------|--|
| (1) 要請日時  | 平成25年7月28日(日) 11時10分   |
| (2) 要請元   | 山口県知事  |
| (3) 要請先   | 陸上自衛隊第17普通科連隊長(山口)   |
| (4) 要請の概要 | ① 行方不明者捜索<br>② 避難支援<br>③ 行方不明者捜索<br>④ 避難支援   |
| (5) 発生場所  | ① 山口市阿東嘉年下 <sup>あとうかねしも</sup><br>② 萩市大字上小川東分 <sup>おおあざかみおがわひがしぶん</sup><br>③ 阿武町福田上 <sup>あぶたかみ</sup><br>④ 山口市阿東嘉年下 <sup>あとうかねしも</sup> (青少年自然の家) |

#### 2. 災害派遣までの経緯

- 7月28日(日)山口県山口市阿東嘉年下において、大雨に伴い行方不明者が発生。同日11時10分、山口県知事から陸上自衛隊第17普通科連隊長に対して、行方不明者捜索に係る災害派遣要請があった。
- 萩市大字上小川東分において、特別養護老人ホームが孤立状態となり、要請内容に同施設における避難支援が追加された。
- 阿武町福田上において、崩落による住宅倒壊が発生し、要請内容に同地域における行方不明者捜索が追加された。
- 7月29日(月)阿東嘉年下の青少年自然の家での孤立者救出が追加された。

#### 3. 防衛省・自衛隊の対応

- |          |     |                         |
|----------|-----|-------------------------|
| (1) 派遣部隊 | 陸 自 | 第17普通科連隊(山口)、第13飛行隊(防府) |
| (2) 派遣規模 | 人 員 | 約90名(延べ約220名)           |
|          | 車 両 | 延べ約25両                  |
|          | 航空機 | 3機                      |

#### (3) 主な対応状況

【28日】

- |        |  |
|--------|--|
| 11時10分 | 山口県知事から第17普通科連隊長に対し、大雨に伴う行方不明者捜索に係る災害派遣要請。                   |
| 11時40分 | 第17普通科連隊の初動対処部隊(人員約30名、車両約5両)が阿東嘉年下へ向けて山口駐屯地を出発。現地到着以降、活動開始。 |
| 13時45分 | 第17普通科連隊の増派部隊(人員約40名、車両約10両)が阿東嘉年下へ向けて山口駐屯地を出発。現地到着          |

- 着以降、活動開始。
- 14時10分 第17普通科連隊の連絡員が大字上小川東分へ向けて山口駐屯地を出発。現地到着以降、活動開始。
- 14時40分 第17普通科連隊の搜索部隊（人員約30名、車両約5両）が阿武町福田上へ向けて山口駐屯地を出発。現地到着以降、活動開始。
- 14時45分 第17普通科連隊の主力部隊（人員約30名、車両約5両）が大字上小川東分へ向けて山口駐屯地を出発。
- 16時02分 第17普通科連隊が阿東嘉年下において、倒壊家屋より行方不明者を発見、救出。
- 19時39分 第17普通科連隊が大字上小川東分の特別養護老人ホームにおいて給水支援を実施。

#### 【29日】

- 04時30分 第17普通科連隊の先発隊（人員約10名）が阿東の孤立者救出のため、阿東東中学へ向けて駐屯地を出発。
- 05時05分 第17普通科連隊の主力部隊（人員約30名）が上記対応のため駐屯地出発。
- 05時27分 第13飛行隊のOH-6×1機が離陸。以降、航空偵察を開始。
- 05時30分 第17普通科連隊の派遣部隊（人員約50名）が、上小川東分の特別養護老人ホームでの安否確認及び救出活動のため待機中の小川小学校から前進開始。
- 07時50分 上小川東分の特別養護老人ホーム入居者を建物から担架にて搬送開始。
- 06時01分 第13飛行隊のUH-1×1機が阿東嘉年下の孤立者救出の避難者輸送のため駐屯地離陸。以降、青少年自然の家からの救出活動を実施。
- 06時08分 第13飛行隊のUH-1×1機が阿東嘉年下の孤立者救出の避難者輸送のため駐屯地離陸。以降、青少年自然の家からの救出活動を実施。
- 10時25分 上記UH-1×2機により、204名を救助完了。

#### 【島根県津和野町における住民避難支援】

##### 1. 災害派遣の概要

- (1) 要請日時 平成25年7月28日（日）10時41分
- (2) 要請元 島根県知事
- (3) 要請先 陸上自衛隊第13偵察隊長（出雲）
- (4) 要請の概要 住民避難支援
- (5) 発生場所 島根県津和野町名賀

##### 2. 災害派遣までの経緯

7月28日（日）島根県津和野町名賀において、大雨に伴い孤立地域が発生。同日10時41分、島根県知事から陸上自衛隊第13偵察隊長に対して、当該地域の住民避難支援に係る災害派遣要請があった。

##### 3. 防衛省・自衛隊の対応

- (1) 派遣部隊 陸 自 第13偵察隊(出雲)  
(2) 派遣規模 人 員 約30名(延べ約60名)  
車 両 約10両(延べ約20両)

(3) 主な対応状況

【28日】

10時41分 島根県知事から第13偵察隊長に対し、孤立地域に取り残された住民の避難支援に係る**災害派遣要請**。

13時00分 第13偵察隊の初動対処部隊(人員約30名、車両約10両)が、出雲駐屯地を出発し、現地進出。

【29日】

06時20分 第13偵察隊(人員約30名、車両約10両)が、救出活動のため待機中の津和野中学校から孤立地域へ向け前進開始。



防衛省  
MINISTRY OF  
DEFENSE

## 第17普通科連隊（山口）の救出活動の様子

山口県山口市阿東嘉年下における倒壊家屋からの行方不明者（男性（88歳））救出【7月28日（日）1602】



撮影：陸上自衛隊中部方面隊

# 6 総務省

平成 25 年 7 月 29 日(月)11:00 現在

総 務 省

7月26日からの大雨等による被害状況等について(第4報)

## 1 被害状況

### 1. 通信関係

|       | 事業者           | 被害状況等                           |
|-------|---------------|---------------------------------|
| 固定電話  | NTT東日本        | ・被害なし。                          |
|       | NTT西日本        | ・電話回線835回線(山口県)がサービス断。          |
|       | NTTコミュニケーションズ | ・被害なし。                          |
|       | KDDI          | ・被害なし。                          |
|       | ソフトバンクテレコム    | ・被害なし。                          |
| 携帯電話等 | NTTドコモ        | ・19局(山口県:15局 島根県:4局)が停波。        |
|       | KDDI(a.u.)    | ・4局(山口県)が停波。                    |
|       | ソフトバンクモバイル    | ・16局(茨城県:1局 栃木県:1局 山口県:14局)が停波。 |
|       | イー・アクセス       | ・被害なし。                          |
|       | ウィルコム         | ・被害なし。                          |
|       | UQコミュニケーションズ  | ・3局(山口県)が停波。                    |
|       | ワイヤレスプランニング   | ・被害なし。                          |

### 2. 放送関係

<地上波>【復旧済】

|      | 放送の種類等   | 被害状況等   |
|------|--|---|
| 大分県  | ONHK民放3社のテレビ中継局(全局停波)<br>場所:豊後大野市の一部<br>影響世帯数:約800世帯 | 落雷により設備が損傷し、停波した模様。担当者が出向して、復旧済。<br>・7月26日12時01分~19時25分<br>(7時間24分停波) |
| 鹿児島県 | ONHK及び民放2社のテレビ中継局(全局停波)<br>場所:伊佐市の一部<br>影響世帯数:約100世帯 | 落雷により設備が損傷し、停波した模様。担当者が出向して、復旧済。<br>・7月26日15時35分~19時55分<br>(4時間20分停波) |
| 岩手県  | ONHK及び民放4社のテレビ中継局(全局停波)<br>場所:下閉伊郡山田町の一部             | 落雷により設備が損傷し、停波した模様。担当者が出向して、復旧済。<br>・7月26日18時42分~23時19分               |



|                |               |
|----------------|---------------|
| 影響世帯数：約 100 世帯 | (4 時間 37 分停波) |
|----------------|---------------|

<ケーブルテレビ>

|     | 事業者・影響世帯数等  | 被害状況等                |
|-----|---|----------------------|
| 山口県 | 山口ケーブルビジョン株式会社<br>山口県防府市大字中山<br>影響世帯数：80 世帯<br>(全世帯すでに復旧済み)     | ・落雷による電源供給装置ブレーカー断   |
|     | 山口ケーブルビジョン株式会社<br>山口県山口市嘉川宮の原<br>影響世帯数：70 世帯<br>(全世帯すでに復旧済み)    | ・落雷による電源供給装置ブレーカー断   |
|     | 山口ケーブルビジョン株式会社<br>山口県山口市鑄銭司大村<br>影響世帯数：110 世帯<br>(全世帯すでに復旧済み)   | ・落雷による電源供給用ケーブルの焼損   |
|     | 山口ケーブルビジョン株式会社<br>山口県山口市小郡八方原<br>影響世帯数：30 世帯<br>(全世帯すでに復旧済み)    | ・停電による電源供給装置のバッテリー切れ |
|     | 山口ケーブルビジョン株式会社<br>山口県山口市黒川<br>影響世帯数：80 世帯<br>(全世帯すでに復旧済み)       | ・停電による電源供給装置のバッテリー切れ |
|     | 山口ケーブルビジョン株式会社<br>山口県山口市小郡上郷真名地区<br>影響世帯数：20 世帯<br>(全世帯すでに復旧済み) | ・落雷による電源供給装置の破損      |
|     | 萩ケーブルネットワーク株式会社<br>山口県萩市小川<br>影響世帯数：270 世帯<br>(未復旧)             | 大雨による幹線の切断           |
| 島根県 | 鹿足郡事務組合<br>島根県鹿足郡津和野町名賀地域<br>影響世帯数：51 世帯<br>(未復旧)               | ・停電による停波             |

|   |            |
|---|------------|
| 萩ケーブルネットワーク株式会<br>社<br>島根県益田市<br>影響世帯数：570世帯<br>(未復旧) | 大雨による幹線の切断 |
|---|------------|

<コミュニティFM>【復旧済】

○株式会社FMIS (えふえむいず) 土肥 (中継局)

・6月27日(土)07:00から09:00頃無変調発射(落雷によるコーデックフリーズのため)。電源リセットにより復旧済

・6月27日(土)13:35から13:55頃無変調発射(コーデックフリーズのため)。電源リセット及びコーデック交換により復旧済

○株式会社FM島田 6月29日(月)07:50から09:10頃停波。復旧済

3. 郵政関係

(1) 東北地方

①郵便局局舎被害

|      |                        |  |
|------|------------------------|--|
| 東北地方 | 松川町局<br>(岩手県一関市)       | 7/26 河川氾濫による局舎浸水・通信関係機器類水没<br>→ 7/29 午前 復旧せず |
| 山陰地方 | 弥富局<br>(山口県萩市)         | 7/28 床上浸水 → 7/29 午前 復旧                       |
|      | 福賀局<br>(山口県阿武郡阿武町)     | 7/28 床上浸水 → 7/29 午前 開局遅延                     |
|      | 畑迫局<br>(島根県鹿足郡津和野町)    | 7/28 床上浸水 → 7/29 午前 開局遅延                     |
|      | 小川局<br>(山口県萩市)         | 7/28 床上浸水 → 7/29 午前 開局遅延                     |
|      | 四本松簡易局<br>(島根県鹿足郡津和野町) | 7/28 床下浸水 → 7/29 午前 復旧                       |
|      | 嘉年局<br>(山口県山口市阿東)      | 7/28 停電により機器類使用不可 → 7/29 午前 復旧せず             |

②郵便業務被害

|      |                       |                               |
|------|-----------------------|-------------------------------|
| 山陰地方 | 津和野センター               | 7/28 より河川氾濫の恐れ(避難勧告あり)により配達不能 |
|      | 山口市内 吉敷地区<br>(約700世帯) | 7/28 より道路冠水により配達見合わせ          |
|      | 須佐センター                | 7/28 より道路通行止めにより配達見合わせ        |

③運送便

|    |       |                  |
|----|-------|------------------|
| 山陰 | 益田一萩線 | 道路通行止めのため運送途中で待機 |
|----|-------|------------------|

|    |         |                  |
|----|---------|------------------|
| 地方 | 益田—津和野線 | 道路通行止めのため運送途中で待機 |
|    | 山口—福賀線  | 道路通行止めのため運送途中で待機 |
|    | 山口—須佐線  | 道路通行止めのため運送途中で待機 |

## 2 総務省の対応状況

○ 7月28日(日)の豪雨に関係し、島根県津和野町から臨時災害放送局について開設の要請があり、臨機の措置により対応し、以下の周波数等を指示。

周波数：80.1MHz

出力：50W

設置場所：道の駅津和野温泉なごみの里

○ 災害救助法の適用を受けた地域を告知先とする無線局免許人に対し、電波利用料債権の催促状及び督促状の送付を停止する措置を実施（7/28 山口県萩市、山口県山口市、山口県阿武郡阿武町、島根県鹿足郡津和野町）。

○ 下記の対応に関して、電子政府の総合窓口(e-Gov)のトップページの「お知らせ」  
<http://www.e-gov.go.jp/> に下記のとおり情報提供。また、本日中に、ツイッターでもお知らせを行う予定。

(掲載内容)

豪雨に関する情報

災害・防災情報は、以下のウェブサイトをご覧ください。

○防災情報提供センター（国土交通省）

○XRAIN（国土交通省 XバンドMP レーダー雨量情報）

大臣官房総務課（調整）

電話 03-5253-5090

FAX 03-5253-5093

## 7月26日からの大雨等による被害情報

※これは速報値であり、数値等は今後も変わることがある。

## 1. 文部科学省関係の被害情報

## (1) 人的被害(7月29日11時00分現在)

目下確認中だが、現在のところ、学校管理下における被害の情報なし

## (2) 物的被害(7月29日11時00分現在)

| 都道府県名 | 国立学校施設<br>(校) | 公立学校施設<br>(校) | 私立学校施設<br>(校) | 社会教育・体育、<br>文化施設等<br>(施設) | 文化財等<br>(件) | 研究施設等<br>(施設) | 計 |
|-------|---------------|---------------|---------------|---------------------------|-------------|---------------|---|
| 山 口 県 |               | 2             |               |                           |             |               | 2 |
| 計     |               | 2             |               |                           |             |               | 2 |
| 1 県   |               | 小 2           |               |                           |             |               |   |

・主な被害状況: 床上浸水、法面崩落

## (3) その他(7月29日11時00分現在)

- ・ 山口県立十種ヶ峰(とくさがみね)青少年自然の家(山口市)において、土砂崩れにより周辺道路が寸断されたため、205名(児童・生徒55(小53、中2)、保護者等42、県職員2、施設職員5、その他(周辺キャンプ場利用者)101)が孤立状態にあったが、29日10:25、自衛隊ヘリにより、近隣の山口市立阿東東(あとうひがし)中学校へ全員の搬送を完了。体調不良を訴える児童・生徒等はいない。

## 2. 文部科学省の対応

- ・ 関係省庁災害対策会議に施設企画課担当官が出席(7月28日17時00分)。

## 3. 今後の対応

引き続き教育委員会等と連携を密にしつつ、被害状況等の収集に努める。

<担当> 文教施設企画部施設企画課防災推進室  
室長 森 政之(内線2988)  
専門官 松下 洋介(内線3674)

7月17日からの大雨による被害状況について (第8報)

※ これは速報であり、数値等は今後変わることもあります。

1. 本省及び地方支分部局の体制について

|         |       |       |      |       |       |            |
|---------|-------|-------|------|-------|-------|------------|
| 国土交通本省  | 7月28日 | 12:20 | 警戒体制 |       |       |            |
| 北海道開発局  | 7月29日 | 8:30  | 注意体制 | 中部運輸局 | 7月29日 | 7:00 注意体制  |
| 東北地方整備局 | 7月27日 | 21:40 | 注意体制 | 中国運輸局 | 7月28日 | 12:30 注意体制 |
| 北陸地方整備局 | 7月29日 | 9:30  | 注意体制 |       |       |            |
| 中国地方整備局 | 7月28日 | 12:20 | 警戒体制 |       |       |            |
| 国土地理院   | 7月20日 | 13:10 | 警戒体制 |       |       |            |

2. 気象状況

(1) 気象の概況と見通し (7月29日 9時現在)

【概況】

- ・ 26日から29日にかけて、暖かく湿った空気の流れ込みにより、西日本から北日本の広い範囲で大気の状態が非常に不安定となり、このため、局地的に非常に激しい雨が降っている。
- ・ 山口県と島根県では、28日の午前中を中心に、記録的な大雨となった。

【見通し】

- ・ 29日は、日本海から東日本に前線がのび、前線に向かって南から湿った空気が流れ込む。このため、29日は、東日本を中心に所々で雷を伴った激しい雨が降り、特に北陸地方と東海地方では局地的に1時間に50ミリ以上の非常に激しい雨が降る所がある見込み。
- ・ 30日未明以降は、西日本の日本海側で再び非常に激しい雨が降る恐れ。
- ・ 土砂災害、低い土地の浸水、河川の増水に警戒。また、落雷や竜巻などの激しい突風にも注意。
- ・ 東日本と西日本は、7月31日頃までは気圧の谷や湿った気流の影響で雲が広がりやすく雨の降る所があるが、8月1日から8月4日頃までは高気圧に覆われて概ね晴れる見込み。

(2) 大雨の状況 (7月26日0時~7月29日9時)

・ 主な1時間降水量

(アメダス観測値)

|     |     |         |             |
|-----|-----|---------|-------------|
| 山口県 | 須佐  | 138.5ミリ | 28日12時04分まで |
| 島根県 | 津和野 | 91.5ミリ  | 28日04時44分まで |
| 栃木県 | 大田原 | 87.0ミリ  | 27日17時06分まで |
| 宮城県 | 筆甫  | 86.0ミリ  | 26日11時55分まで |
| 宮城県 | 気仙沼 | 84.5ミリ  | 26日20時07分まで |

(気象レーダー等による解析 (※))

|     |      |         |             |
|-----|------|---------|-------------|
| 山口県 | 萩市   | 120ミリ以上 | 28日12時00分まで |
| 山口県 | 阿武町  | 120ミリ以上 | 28日12時00分まで |
| 栃木県 | 矢板市  | 約110ミリ  | 27日17時00分まで |
| 栃木県 | さくら市 | 約110ミリ  | 27日17時00分まで |
| 山口県 | 山口市  | 約110ミリ  | 28日09時30分まで |
| 秋田県 | 横手市  | 約100ミリ  | 27日13時30分まで |
| 茨城県 | 五霞町  | 約100ミリ  | 27日19時00分まで |
| 栃木県 | 鹿沼市  | 約100ミリ  | 27日17時00分まで |
| 栃木県 | 日光市  | 約100ミリ  | 27日15時00分まで |
| 島根県 | 津和野町 | 約100ミリ  | 28日11時00分まで |
| 山口県 | 美祢市  | 約100ミリ  | 28日08時00分まで |
| 福岡県 | 朝倉市  | 約100ミリ  | 27日16時00分まで |

※レーダー等を用いて解析された降水量(1km四方毎)の市町村内の最大値を表記。

~50ミリ : 5ミリ単位  
50~200ミリ : 10ミリ単位  
200~500ミリ : 50ミリ単位  
500~ ミリ : 100ミリ単位  
で表記。

・主な24時間降水量  
(アメダス観測値)

|     |      |         |             |
|-----|------|---------|-------------|
| 島根県 | 津和野  | 381.0ミリ | 29日 2時50分まで |
| 山口県 | 須佐   | 351.0ミリ | 29日 3時40分まで |
| 山口県 | 徳佐   | 324.0ミリ | 29日 2時40分まで |
| 島根県 | 吉賀   | 236.5ミリ | 29日 3時30分まで |
| 北海道 | カルルス | 212.0ミリ | 27日19時40分まで |

(気象レーダー等による解析(※))

|     |      |        |             |
|-----|------|--------|-------------|
| 山口県 | 阿武町  | 約600ミリ | 28日14時00分まで |
| 島根県 | 津和野町 | 約500ミリ | 28日14時00分まで |
| 山口県 | 山口市  | 約500ミリ | 28日14時00分まで |
| 山口県 | 萩市   | 約500ミリ | 28日14時00分まで |
| 島根県 | 吉賀町  | 約350ミリ | 28日14時00分まで |
| 熊本県 | 阿蘇市  | 約350ミリ | 27日01時00分まで |
| 熊本県 | 高森町  | 約350ミリ | 27日00時00分まで |

・主な期間降水量  
(アメダス観測値)

|     |      |         |
|-----|------|---------|
| 北海道 | カルルス | 390.5ミリ |
| 島根県 | 津和野  | 381.0ミリ |
| 山口県 | 須佐   | 351.0ミリ |
| 山口県 | 徳佐   | 324.0ミリ |
| 北海道 | 森野   | 287.5ミリ |

(気象レーダー等による解析(※))

|     |      |        |
|-----|------|--------|
| 山口県 | 阿武町  | 約600ミリ |
| 島根県 | 津和野町 | 約500ミリ |
| 山口県 | 山口市  | 約500ミリ |
| 山口県 | 萩市   | 約500ミリ |
| 北海道 | 登別市  | 約400ミリ |
| 島根県 | 吉賀町  | 約400ミリ |
| 熊本県 | 阿蘇市  | 約400ミリ |
| 熊本県 | 高森町  | 約400ミリ |
| 大分県 | 日田市  | 約400ミリ |
| 北海道 | 伊達市  | 約350ミリ |
| 北海道 | 白老町  | 約350ミリ |
| 熊本県 | 南小国町 | 約350ミリ |

### 3. 国土交通省の対応

○国土交通省として引き続き被害情報の収集・把握に努める。

○リエゾン(情報連絡員)の派遣

東北地方整備局より山形県庁、山形県南陽市、西川町へ11人・日、宮城県栗原市へ12人・日、中部地方整備局より静岡県西伊豆町へ8人・日、中国地方整備局より島根県庁、益田土木、島根県津和野町、山口県庁、山口県萩市、山口市、阿武町へ14人・日、リエゾンを派遣し、被害情報の収集や自治体からの要望等に対する調整に従事。(7/18～7/28)

○TEC-FORCEの派遣

中国地方整備局よりTEC-FORCE(6班)29日9時から出発予定

近畿地方整備局、四国地方整備局、九州地方整備局より中国地方整備局管内にTEC-FORCE(20班、災害対策用車両23台)出動並びに準備中

東北地方整備局より宮城県栗原市へ7人・日TEC-FORCEを派遣し、被災状況調査を実施(7/27～7/28)

中部地方整備局より静岡県西伊豆町へ45人・日TEC-FORCEを派遣し、被災状況調査を実施(7/19～7/25)

○防災ヘリコプターによる被災状況調査

東北地方整備局防災ヘリコプター「みちのく号」により山形県戸沢村周辺の調査を実施(7月19日)

中部地方整備局防災ヘリコプター「まんなか号」により静岡県西伊豆町周辺の調査を実施(7月19日)

四国地方整備局防災ヘリコプターにより山口県、島根県周辺の調査を実施(7月29日8:45広島HP離陸予定)

近畿地方整備局防災ヘリコプターは山口県、島根県周辺の調査を29日実施予定

○災害対策用通信機器出動状況 (7月29日5:30現在)

| 整備局名 | 出動先         | 出動理由           | 機械名    | 台数 | 状況  | 期間          |
|------|-------------|----------------|--------|----|-----|-------------|
| 東北地整 | 山形県新庄市本合海地区 | 最上川中流域の河川監視    | Ku-SAT | 1  | 撤収済 | 7月18日～7月19日 |
| 東北地整 | 宮城県栗原市照越川   | 内水監視(北上川水系照越川) | Ku-SAT | 1  | 稼働中 | 7月27日～      |
| 中国地整 | 山口県阿武町      | 法面崩落監視(国道191号) | Ku-SAT | 1  | 出動中 | 7月29日～      |

○災害対策用機械等出動状況 (7月29日9:30現在)

| 整備局名 | 出動先                   | 出動理由             | 機械名    | 台数 | 状況     | 期間          |
|------|-----------------------|------------------|--------|----|--------|-------------|
| 東北地整 | 岩手県一関市東山町松川           | 内水排除(北上川水系砂鉄川)   | 排水ポンプ車 | 1  | 稼働後撤収済 | 7月26日~7月27日 |
| 東北地整 | 岩手県奥州市前沢区徳沢           | 夜間作業支援(国道4号)     | 照明車    | 2  | 稼働後撤収済 | 7月27日~7月28日 |
| 東北地整 | 岩手県一関市川崎町(御滝川排水樋門)    | 内水排除(北上川水系砂鉄川)   | 排水ポンプ車 | 1  | 撤収済    | 7月26日~7月27日 |
| 東北地整 | 宮城県栗原市築館              | 内水排除(北上川水系迫川)    | 排水ポンプ車 | 3  | 稼働中    | 7月27日~      |
| 東北地整 | 宮城県石巻市(月浜第二水門)        | 内水排除(北上川水系北上川)   | 排水ポンプ車 | 1  | 稼働後撤収済 | 7月18日~7月20日 |
| 東北地整 | 宮城県石巻市(不動沢第一ポンプ場)     | 内水排除(北上川水系北上川)   | 排水ポンプ車 | 1  | 稼働後撤収済 | 7月18日~7月18日 |
| 東北地整 | 宮城県涌谷町(千刈田排水樋管)       | 内水排除(北上川水系江合川)   | 排水ポンプ車 | 1  | 稼働後撤収済 | 7月18日~7月19日 |
| 東北地整 | 宮城県涌谷町(千刈田排水樋管)       | 内水排除(北上川水系江合川)   | 照明車    | 1  | 稼働後撤収済 | 7月18日~7月19日 |
| 東北地整 | 宮城県涌谷町(千刈田排水樋管)       | 内水排除(北上川水系江合川)   | 排水ポンプ車 | 1  | 撤収済    | 7月19日~7月19日 |
| 東北地整 | 宮城県石巻市釜谷              | 内水排除             | 排水ポンプ車 | 1  | 撤収済    | 7月18日~7月18日 |
| 東北地整 | 山形県鶴岡市田麦俣             | 夜間作業支援(国道112号)   | 照明車    | 1  | 稼働後待機中 | 7月18日~      |
| 東北地整 | 山形県最上郡戸沢村(角間沢排水樋管)    | 内水排除(最上川水系最上川)   | 排水ポンプ車 | 4  | 稼働後撤収済 | 7月18日~7月19日 |
| 東北地整 | 山形県最上郡戸沢村(角間沢排水樋管)    | 内水排除(最上川水系最上川)   | 照明車    | 1  | 稼働後撤収済 | 7月18日~7月19日 |
| 東北地整 | 山形県北村山郡大石田町(横山第二排水樋管) | 内水排除(最上川水系最上川)   | 排水ポンプ車 | 1  | 稼働後撤収済 | 7月18日~7月19日 |
| 東北地整 | 山形県北村山郡大石田町(大瀧第一排水樋管) | 内水排除(最上川水系最上川)   | 排水ポンプ車 | 1  | 稼働後撤収済 | 7月18日~7月19日 |
| 東北地整 | 山形県北村山郡大石田町(大瀧第一排水樋管) | 内水排除(最上川水系最上川)   | 照明車    | 1  | 稼働後撤収済 | 7月18日~7月19日 |
| 東北地整 | 山形県山形市(王川排水樋門)        | 内水排除(最上川水系最上川)   | 排水ポンプ車 | 1  | 稼働後撤収済 | 7月18日~7月18日 |
| 東北地整 | 山形県天童市樽川(樽川排水樋管)      | 内水排除(最上川水系最上川)   | 排水ポンプ車 | 1  | 稼働後撤収済 | 7月18日~7月18日 |
| 東北地整 | 山形県東田川郡三川町(押切大排水樋門)   | 内水排除(最上川水系藤島川)   | 排水ポンプ車 | 1  | 稼働後撤収済 | 7月18日~7月18日 |
| 東北地整 | 山形県東田川郡三川町東沼          | 内水排除(赤川水系大山川)    | 排水ポンプ車 | 1  | 稼働後撤収済 | 7月18日~7月18日 |
| 東北地整 | 山形県新庄市本合海畑            | 夜間作業支援           | 照明車    | 1  | 稼働後撤収済 | 7月18日~7月19日 |
| 東北地整 | 福島県郡山市富久山(水穴樋管)       | 内水排除(阿武隈川水系阿武隈川) | 排水ポンプ車 | 1  | 稼働後撤収済 | 7月23日~7月23日 |
| 東北地整 | 福島県郡山市富久山(水穴樋管)       | 内水排除(阿武隈川水系阿武隈川) | 排水ポンプ車 | 1  | 稼働後撤収済 | 7月27日~7月28日 |
| 東北地整 | 福島県郡山市富久山(水穴樋管)       | 内水排除(阿武隈川水系阿武隈川) | 排水ポンプ車 | 1  | 撤収済    | 7月18日~7月18日 |
| 東北地整 | 福島県郡山市安積町(落合堀樋管)      | 内水排除(阿武隈川水系阿武隈川) | 排水ポンプ車 | 1  | 撤収済    | 7月23日~7月23日 |
| 東北地整 | 福島県須賀川市江持(昭和町排水樋管)    | 内水排除(阿武隈川水系阿武隈川) | 排水ポンプ車 | 1  | 撤収済    | 7月27日~7月28日 |
| 北陸地整 | 福島県会津坂下町広瀬(広瀬排水樋管)    | 内水排除(阿賀野川水系阿賀川)  | 排水ポンプ車 | 1  | 稼働後撤収済 | 7月18日~7月19日 |
| 北陸地整 | 福島県会津坂下町広瀬(広瀬排水樋管)    | 内水排除(阿賀野川水系阿賀川)  | 排水ポンプ車 | 1  | 稼働後撤収済 | 7月18日~7月19日 |
| 北陸地整 | 福島県会津坂下町広瀬(広瀬排水樋管)    | 内水排除(阿賀野川水系阿賀川)  | 照明車    | 2  | 稼働後撤収済 | 7月18日~7月19日 |
| 北陸地整 | 新潟県阿賀町大牧              | 法面崩落復旧支援(国道49号)  | 照明車    | 2  | 稼働後撤収済 | 7月18日~7月21日 |
| 近畿地整 | 兵庫県姫路市安富町(中国自動車道安富PA) | 内水排除             | 排水ポンプ車 | 5  | 移動中    | 7月29日~      |
| 近畿地整 | 兵庫県姫路市安富町(中国自動車道安富PA) | 夜間作業支援           | 照明車    | 5  | 移動中    | 7月29日~      |
| 近畿地整 | 兵庫県姫路市安富町(中国自動車道安富PA) | 作業支援             | 対策本部車  | 1  | 移動中    | 7月29日~      |
| 中国地整 | 山口県萩市須佐               | 災害復旧支援(国道191号)   | 照明車    | 2  | 稼働後待機中 | 7月28日~      |
| 中国地整 | 山口県萩市須佐               | 災害復旧支援(国道191号)   | 照明車    | 1  | 稼働後撤収済 | 7月28日~7月29日 |
| 中国地整 | 島根県鹿足郡津和野町            | 災害復旧支援(県道13号)    | 照明車    | 1  | 稼働後撤収済 | 7月28日~7月29日 |
| 中国地整 | 島根県益田市内田町(南田川水門)      | 内水排除(高津川水系北上川)   | 排水ポンプ車 | 1  | 稼働後撤収済 | 7月28日~7月29日 |

各地整毎の実出動台数(台) (7月29日9:30現在)

| 機械名    | 東北地整 | 北陸地整 | 近畿 | 中国地整 | 合計 |
|--------|------|------|----|------|----|
| 排水ポンプ車 | 25   | 2    | 5  | 1    | 33 |
| 照明車    | 7    | 4    | 5  | 4    | 20 |
| 対策本部車  |      |      | 1  |      | 1  |
| Ku-SAT | 1    |      |    |      | 1  |
| 合計     | 33   | 6    | 11 | 5    | 55 |

4. 気象庁の対応

- ・7月28日 11時18分 記録的な大雨に関する全般気象情報発表
- ・7月28日 12時30分 記者会見  
(これまでに経験したことのないような大雨。最大級の警戒を呼びかけ。)
- ・気象庁として、引き続き気象状況の把握と情報発信に努める。

5. 海上保安庁の対応

- ・ 気象警報等に留意し、随時、即応態勢をとり、情報収集を実施。
- ・ 道路の通行止めにより、萩警察署から依頼を受け、巡視艇による警察官10名の搬送を実施。(7月28日14:40)

6. 国土地理院の対応

- ・ 被害状況把握のため、空中写真の撮影待機中。

7. 一般被害の状況

- ・ 調査中。

8. 所管施設等の状況

○河川 (7月29日 9:30現在)

■ 国管理河川の出水状況

1) 現在、計画高水位を超えている河川 水系 河川

| 整備局 | 水系 | 河 川 |  |  |  |  |  |  |
|-----|----|-----|--|--|--|--|--|--|
|     |    |     |  |  |  |  |  |  |

2) 現在、はん濫危険水位を超えている河川 水系 河川

| 整備局 | 水系 | 河 川 |  |  |  |  |  |  |
|-----|----|-----|--|--|--|--|--|--|
|     |    |     |  |  |  |  |  |  |

3) 現在、避難判断水位を超えている河川 水系 河川

| 整備局 | 水系 | 河 川 |  |  |  |  |  |  |
|-----|----|-----|--|--|--|--|--|--|
|     |    |     |  |  |  |  |  |  |

4) 現在、はん濫注意水位を超えている河川 水系 河川

| 整備局 | 水系 | 河 川 |  |  |  |  |  |  |
|-----|----|-----|--|--|--|--|--|--|
|     |    |     |  |  |  |  |  |  |

5) 計画高水位を超えたが、現在下回っている河川 水系 河川

| 整備局 | 水系 | 河 川 |  |  |  |  |  |  |
|-----|----|-----|--|--|--|--|--|--|
|     |    |     |  |  |  |  |  |  |

6) はん濫危険水位を超えたが現在下回った河川 1 水系 1 河川

| 整備局 | 水系  | 河 川 |  |  |  |  |  |  |
|-----|-----|-----|--|--|--|--|--|--|
| 東北  | 北上川 | 江合川 |  |  |  |  |  |  |

7) 避難判断水位を超えたが現在下回った河川 3 水系 4 河川

| 整備局 | 水系  | 河 川 |     |  |  |  |  |  |
|-----|-----|-----|-----|--|--|--|--|--|
| 東北  | 赤川  | 赤川  |     |  |  |  |  |  |
| 東北  | 最上川 | 最上川 |     |  |  |  |  |  |
| 中国  | 高津川 | 高津川 | 白上川 |  |  |  |  |  |



8) はん濫注意水位を超えたが現在下回った河川

6 水系 15 河川

| 整備局 | 水系   | 河 川  |     |     |     |     |  |  |
|-----|------|------|-----|-----|-----|-----|--|--|
| 東北  | 子吉川  | 子吉川  |     |     |     |     |  |  |
| 東北  | 最上川  | 京田川  | 須川  | 相沢川 | 鮭川  | 千厩川 |  |  |
| 東北  | 北上川  | 猿ヶ石川 | 稗貫川 | 衣川  | 北上川 |     |  |  |
| 東北  | 鳴瀬川  | 鳴瀬川  | 吉田川 |     |     |     |  |  |
| 東北  | 阿武隈川 | 阿武隈川 |     |     |     |     |  |  |
| 北陸  | 阿賀野川 | 阿賀野川 | 日橋川 |     |     |     |  |  |

■ 被害状況

1) 一般被害

※浸水家屋数は、河川に係わる沿川の浸水被害について河川管理者が把握したものであり、市町村の集計する市町村全体の浸水家屋数とは異なる。

<国管理河川>

| 整備局 | 水系  | 河川  | 市町村   | 浸水家屋数     |           | 家屋損壊数     |           | 田畑等浸水 |                 | 被害状況   |
|-----|-----|-----|-------|-----------|-----------|-----------|-----------|-------|-----------------|--|
|     |     |     |       | 床上<br>(戸) | 床下<br>(戸) | 全壊<br>(戸) | 半壊<br>(戸) | 原因    | 面積<br>(約<br>ha) |  |
| 東北  | 子吉川 | 子吉川 | 由利本荘市 |           |           |           |           | 内水    | 1.5             | ※浸水面積は、由利本荘市内で子吉川沿川の<br>内水2箇所を記載。            |
| 東北  | 最上川 | 最上川 | 大石田市  |           |           |           |           | 内水    | 45.2            | ※浸水面積は、鮭川村内で最上川沿川の<br>内水9箇所を記載。              |
| 東北  | 最上川 | 最上川 | 大石田市  |           |           |           |           |       |                 | 町道冠水(通行可) 2箇所<br>①右岸60.6k ②右岸30.0k           |
| 東北  | 最上川 | 最上川 | 舟形町   |           |           |           |           | 内水    | 2.0             |  |
| 東北  | 最上川 | 最上川 | 新庄市   | 1         | 3         |           |           |       |                 | 無堤部  |
| 東北  | 最上川 | 最上川 | 戸沢村   |           | 6         |           |           |       |                 |  |
| 東北  | 最上川 | 最上川 | 新庄市   |           |           |           |           |       |                 | 市道冠水(通行不可)<br>右岸22.6~24.7k                   |
| 東北  | 最上川 | 最上川 | 白鷹町   |           |           |           |           | 内水    | 82.0            | ※浸水面積は、白鷹町内で最上川沿川の<br>内水7箇所を記載。              |
| 東北  | 最上川 | 鮭川  | 鮭川村   |           |           |           |           | 内水    | 1.3             | ※浸水面積は、鮭川村内で鮭川沿川の<br>内水2箇所を記載。               |
| 東北  | 最上川 | 最上川 | 寒河江市  |           |           |           |           | 内水    | 10.1            | ※浸水面積は、寒河江市内で最上川沿川の<br>内水2箇所を記載。             |
| 東北  | 最上川 | 最上川 | 大江町   |           | 8         |           |           |       |                 | 道路冠水   |
| 東北  | 最上川 | 最上川 | 村山市   |           | 6         |           |           |       |                 | 道路冠水   |
| 東北  | 最上川 | 最上川 | 長井市   |           |           |           |           | 内水    | 7.0             |  |
| 東北  | 最上川 | 最上川 | 白鷹町   |           |           |           |           | 内水    | 26.0            | ビニールハウス9棟<br>※浸水面積は、白鷹町内で最上川沿川の<br>内水7箇所を記載。 |
| 東北  | 最上川 | 最上川 | 川西町   |           |           |           |           | 内水    | 2.0             | ※浸水面積は、白鷹町内で最上川沿川の<br>内水2箇所を記載。              |
| 東北  | 最上川 | 最上川 | 村山市   |           |           |           |           | 内水    | 1.0             |  |
| 東北  | 最上川 | 最上川 | 大蔵村   |           |           |           |           | 内水    | 0.23            | ※浸水面積は、大蔵村内で最上川沿川の<br>内水2箇所を記載。              |

|    |      |      |      |  |  |  |  |    |      |                                |
|----|------|------|------|--|--|--|--|----|------|--------------------------------|
| 東北 | 最上川  | 最上川  | 舟形町  |  |  |  |  | 内水 | 0.18 | ※浸水面積は、舟形町内で最上川沿川の内水2箇所を合計を記載。 |
| 東北 | 最上川  | 最上川  | 尾花沢町 |  |  |  |  | 内水 | 0.4  |                                |
| 東北 | 阿武隈川 | 阿武隈川 | 二本松市 |  |  |  |  | 内水 | 0.03 |                                |
| 東北 | 阿武隈川 | 阿武隈川 | 本宮市  |  |  |  |  |    |      | 県道冠水（通行止め）                     |
| 東北 | 阿武隈川 | 阿武隈川 | 二本松市 |  |  |  |  |    |      | 市道冠水（通行止め）                     |
| 東北 | 北上川  | 北上川  | 一関市  |  |  |  |  | 内水 | 4.0  |                                |
| 東北 | 北上川  | 衣川   | 奥州市  |  |  |  |  | 内水 | 16.0 | ※浸水面積は、奥州市内で衣川沿川の内水2箇所を合計を記載。  |
| 東北 | 北上川  | 衣川   | 奥州市  |  |  |  |  |    |      | 市道通行止め（内水による冠水）                |

<都道府県管理河川>

| 都道府県 | 水系     | 河川      | 市町村        | 浸水家屋数 |       | 家屋損壊数 |       | 田畑等浸水 |         | 被害状況  |
|------|--------|---------|------------|-------|-------|-------|-------|-------|---------|---|
|      |        |         |            | 床上(戸) | 床下(戸) | 全壊(戸) | 半壊(戸) | 原因    | 面積(約ha) |   |
| 山形県  | 最上川    | 月布川     | 大江町        | 6     | 6     |       |       |       |         | ※堀込河道<br>※浸水家屋数確認中                              |
| 山形県  | 最上川    | 藤島川     | 鶴岡市        |       |       |       |       |       |         | ※堀込河道<br>豚舎流出                                   |
| 山形県  | 最上川    | 銅山川     | 大蔵村        |       |       |       |       |       |         | 小松潤橋（村道）冠水による通行止め                               |
| 山形県  | 最上川    | 寒河江川    | 寒河江市       | 1     |       |       |       |       |         | ※寒河江川支川田沢川                                      |
| 山形県  | 最上川    | 大旦川     | 村山市        |       |       |       |       | 内水    | 調査中     | ※大旦川支川新川  |
| 山形県  | 油戸川    | 油戸川     | 鶴岡市        |       | 1     |       |       |       |         |   |
| 山形県  | 最上川    | 吉野川     | 南陽市        |       |       |       |       |       |         | 赤湯自動車学校浸水<br>プレハブ3棟流出                           |
| 宮城県  | 北上川    | 出来川     | 涌谷町<br>美里町 |       |       |       |       | 洗掘    | 120.0   | H25.7.19 14:00に応急復旧工事完了。現在は田畑等浸水なし              |
| 静岡県  | 仁科川    | (普)鳴沢川  | 西伊豆町       |       | 1     |       |       |       |         | 仁科川河口付近に流入する(普)鳴沢川が溢れて、国道136号線が冠水し、床下浸水1戸が発生した。 |
| 静岡県  | 安良里浜川  | 安良里浜川   | 西伊豆町       | 63    | 102   |       |       |       |         | 集中豪雨により、安良里浜川で氾濫し、浸水被害が発生した。                    |
| 静岡県  | 宇久須川   | (準)不動尊川 | 西伊豆町       | 8     | 42    |       |       |       |         | 宇久須地区で浸水被害発生。土石流も確認された。                         |
| 静岡県  | (普)太田川 | 太田川他    | 西伊豆町       | 12    | 59    |       |       |       |         | 集中豪雨により普通河川太田川が氾濫し、浸水被害が発生した。                   |
| 静岡県  | 黒石川    | 黒石川     | 藤枝市        |       | 1     |       |       |       |         | 黒石川が既設天端付近まで出水し、内水がはけなかった。                      |
| 静岡県  | 黒石川    | 黒石川     | 焼津市        |       | 5     |       |       |       |         | 黒石川が既設天端付近まで出水し、内水がはけなかった。                      |
| 静岡県  | 木屋川    | 木屋川     | 焼津市        |       | 1     |       |       |       |         | 木屋川流域において、内水による床下浸水1戸発生した。                      |
| 山形県  | 最上川    | 貝生川     | 白鷹町        |       |       |       |       |       |         | 26日調査の結果、貝生川からの越水被害がないことを確認                     |
| 岩手県  | 北上川    | 砂鉄川     | 一関市        |       | 2     |       |       |       |         |   |
| 岩手県  | 北上川    | 曾慶川     | 一関市        | 2     | 3     |       |       |       |         |   |

|     |     |          |                 |     |     |     |     |      |        |     |  |
|-----|-----|----------|-----------------|-----|-----|-----|-----|------|--------|-----|--|
| 岩手県 | 北上川 | 準用河川中通川  | 一関市             | 55  | 7   |     |     |      |        |     | 内水被害   |
| 岩手県 | 北上川 | 千厩川      | 一関市             | 2   | 25  |     |     |      |        |     |  |
| 岩手県 | 気仙川 | 矢作川      | 陸前高田市           | 3   | 5   |     |     |      |        |     |  |
| 岩手県 | 気仙川 | 気仙川      | 住田町             |     | 1   |     |     |      |        |     |  |
| 岩手県 | 気仙川 | 大股川      | 住田町             |     | 4   |     |     |      |        |     |  |
| 岩手県 | 気仙川 | 小股川      | 住田町             |     | 1   |     |     |      |        |     |  |
| 宮城県 | 北上川 | 照越川      | 栗原市             |     |     |     |     | 堤防決壊 | 約50ha  |     | 農地冠水   |
| 宮城県 | 北上川 | 荒川       | 栗原市             |     | 1   |     |     |      |        |     | 老人ホーム床下浸水、農地冠水等  |
| 宮城県 | 北上川 | 芋塚川      | 栗原市             |     |     |     |     | 越水   |        |     | 農地浸水被害   |
| 宮城県 | 北上川 | 太田川      | 栗原市             |     |     |     |     | 堤防決壊 | 約0.3ha |     | 農地浸水被害   |
| 山形県 | 最上川 | 送橋川      | 朝日町             |     | 2   |     |     |      |        |     | 住家2棟 床下浸水<br>非住家(作業小屋)2棟 床下浸水                                      |
| 秋田県 | 雄物川 | 準用河川中井沢川 | 湯沢市             | 1   |     |     |     |      |        |     |  |
| 栃木県 | 利根川 | 小薮川      | 鹿沼市             | 4   |     |     |     |      |        |     | ・未改修箇所からの床上浸水4戸(外水氾濫)<br>・鹿沼市内の浸水状況(内水外水合計:床上浸水11戸、床上浸水46戸)28日8時時点 |
| 山口県 | 阿武川 | 確認中      | 萩市              | 確認中 | 確認中 | 確認中 | 確認中 | 確認中  | 確認中    | 確認中 | 確認中  |
| 山口県 | 阿武川 | 阿武川      | 山口市阿東嘉年から国道9号付近 | 確認中 | 確認中 | 確認中 | 確認中 | 確認中  | 確認中    | 確認中 | 浸水有り 詳細調査中   |
| 山口県 |     | 前田川      | 山口市朝倉           | 確認中 | 確認中 | 確認中 | 確認中 | 確認中  | 確認中    | 確認中 | 浸水有り 詳細調査中   |
| 山口県 | 阿武川 | 蔵目喜川     | 萩市高佐下           | 5   | 5   | 確認中 | 確認中 | 確認中  | 確認中    | 確認中 | 浸水有り 詳細調査中   |
| 山口県 | 田万川 | 田万川      | 萩市上田万           | 確認中 | 確認中 | 確認中 | 確認中 | 確認中  | 確認中    | 確認中 | 浸水有り 詳細調査中   |
| 山口県 |     | 小鱈川      | 山口市上小鱈          | 確認中 | 確認中 | 確認中 | 確認中 | 確認中  | 確認中    | 確認中 | 浸水有り(家屋浸水なし) 詳細調査中   |
| 山口県 |     | 九田川      | 山口市平川           | 確認中 | 確認中 | 確認中 | 確認中 | 確認中  | 確認中    | 確認中 | 浸水有り(家屋浸水なし) 詳細調査中   |
| 山口県 |     | 生雲川      | 山口市阿東正地         | 確認中 | 確認中 | 確認中 | 確認中 | 確認中  | 確認中    | 確認中 | 浸水有り 詳細調査中   |

|     |     |           |      |     |     |     |     |     |     |  |
|-----|-----|-----------|------|-----|-----|-----|-----|-----|-----|--|
| 山口県 | 須佐川 | 須佐川       | 萩市   | 確認中 | 確認中 | 確認中 | 確認中 | 確認中 | 確認中 | 須佐川河口部（本町下、本町中、松原地区）にある集落の広い範囲が浸水（原因調査中） |
| 島根県 | 名賀川 | 名賀川       | 津和野町 | 確認中 | 確認中 | 確認中 | 確認中 | 確認中 | 確認中 | 浸水あり                                     |
| 島根県 | 高津川 | 白上川支川上黒谷川 | 益田市  | 確認中 | 確認中 | 確認中 | 確認中 | 確認中 | 確認中 | 500m～1000mで浸水（原因調査中）                     |

## 2) 河川管理施設等被害

### <国管理河川>

| 整備局 | 水系  | 河川  | 市町村 | 地点  |       | 被害状況 |                | 対策状況                                  |
|-----|-----|-----|-----|-----|-------|------|----------------|---------------------------------------|
|     |     |     |     | 左右岸 | KP    | 状態   | 数量(約m)         |                                       |
| 東北  | 最上川 | 最上川 | 白鷹町 | 右岸  | 169.9 | 法面滑り | L=28m<br>W=12m | 応急対策（ブルーシート張り）完了<br>（18日 15:58～17:17） |
| 東北  | 最上川 | 最上川 | 白鷹町 | 右岸  | 170.1 | 法面滑り | L~20m<br>W=12m | 応急対策（ブルーシート張り）完了<br>（18日 15:58～17:17） |
| 東北  | 最上川 | 最上川 | 白鷹町 | 左岸  | 168.7 | 法面滑り | L=15m<br>W=6m  | 応急対策（ブルーシート張り）完了<br>（19日 10:00～13:00） |
| 東北  | 最上川 | 最上川 | 酒田市 | 左岸  | 10.7  | 漏水   | 2箇所            | 開始：18日18:46 終了：18日20:16<br>対策：釜段工法    |
| 東北  | 最上川 | 最上川 | 酒田市 | 右岸  | 8.15  | 漏水   | 1箇所            | 開始：18日20:30 終了：18日21:45<br>対策：月輪工法    |
| 東北  | 鳴瀬川 | 鳴瀬川 | 大崎市 | 左岸  | 29.1  | 法面滑り | 200m間に<br>数カ所  | 応急対策（ブルーシート張り）完了（18日）                 |
| 東北  | 最上川 | 最上川 | 酒田市 | 左岸  | 9.2   | 漏水   | 4箇所            | 開始：19日11:15 終了19日12:10<br>対策：月輪工法     |
| 東北  | 北上川 | 北上川 | 石巻市 | 右岸  | 19.8  | 法面滑り | 1箇所            | シート張り完了（19日）                          |
| 東北  | 北上川 | 江合川 | 美里町 | 左岸  | 20.4  | 法面滑り | 1箇所            | シート張り完了（19日）                          |
| 東北  | 鳴瀬川 | 鳴瀬川 | 大崎市 | 右岸  | 12    | 法面滑り | 1箇所            | シート張り完了（19日）                          |

### <都道府県管理河川>

| 都道府県 | 水系  | 河川  | 市町村 | 地点  |          | 被害状況 |        | 対策状況               |
|------|-----|-----|-----|-----|----------|------|--------|--------------------|
|      |     |     |     | 左右岸 | KP       | 状態   | 数量(約m) |                    |
| 山形県  | 最上川 | 吉野川 | 南陽市 | 右岸  | 吉野橋下流    | 河岸侵食 | 70     | 大型土のうによる応急工事7/22完了 |
| 山形県  | 赤川  | 藤島川 | 鶴岡市 | 右岸  | 大口地内     | 河岸侵食 | 30     | 瀬替、大型土のうにより応急工事实施中 |
| 山形県  | 最上川 | 本沢川 | 山形市 | 左岸  | 長谷堂地内    | 河岸侵食 | 18.7   | 大型土のうによる応急工事7/22完了 |
| 山形県  | 最上川 | 吉野川 | 南陽市 | 右岸  | 自動車学校上流  | 河岸侵食 | 100.0  | 大型土のうによる応急工事7/23完了 |
| 山形県  | 最上川 | 吉野川 | 南陽市 | 右岸  | 新生橋下流    | 河岸侵食 | 32.0   | 大型土のうによる応急工事7/23完了 |
| 山形県  | 最上川 | 吉野川 | 南陽市 | 左岸  | 白山在家橋上下流 | 河岸侵食 | 170.0  | 大型土のうによる応急工事实施中    |
| 山形県  | 最上川 | 吉野川 | 南陽市 | 右岸  | 白山在家橋上流  | 河岸侵食 | 70.0   | 大型土のうによる応急工事实施中    |

|     |     |                   |     |     |        |        |       |   |
|-----|-----|-------------------|-----|-----|--------|--------|-------|---|
| 山形県 | 最上川 | 貝生川               | 白鷹町 | 右岸  | 荒砥乙地内  | 河岸侵食   | 50.0  | 7/24大型土のうによる応急工事実施済<br>水位低下後詳細調査実施予定      |
| 山形県 | 最上川 | 小鮎貝川              | 白鷹町 | -   | 高玉地内   | 一部河道埋塞 | 調査中   | 土砂撤去中                                     |
| 山形県 | 最上川 | 八幡橋               | 白鷹町 | 左岸  | 八幡澤橋下流 | 河岸侵食   | 20.0  | 大型土のうによる応急工事7/18完了                        |
| 山形県 | 最上川 | 実淵川               | 白鷹町 | 左右岸 | 黒鴨地内   | 河岸侵食   | 10.0  | 大型土のうによる応急工事7/20完了                        |
| 山形県 | 赤川  | 藤島川               | 鶴岡市 | 左岸  | 石倉橋上流  | 河岸侵食   | 20.0  | 大型土のうによる応急工事7/19完了                        |
| 山形県 | 最上川 | 織機川               | 南陽市 | -   | 池黒地内   | 河道埋塞   | 1,000 | 流木・土砂撤去                                   |
| 山形県 | 最上川 | 犬川                | 川西町 | 右岸  | 東大塚地内  | 漏水     | 20    | 7/25堤内地法尻に大型土のう設置済                        |
| 宮城県 | 北上川 | 照越川               | 栗原市 | 左岸  |        | 破堤     | 約30m  | 7/26 23:00～土のうによる応急復旧工事実施中<br>29日中に復旧完了予定 |
| 宮城県 | 北上川 | 太田川               | 栗原市 | 右岸  |        | 破堤     | 約5m   | 7/27 13:00～土のうによる応急復旧工事実施中<br>28日12時復旧完了  |
| 高知県 | 高津川 | 白上川<br>支川<br>上黒谷川 | 益田市 | 確認中 | 確認中    | 確認中    | 確認中   | 調査中                                       |

## ■ 避難勧告及び避難指示状況

### <国管理河川に関わる避難勧告及び避難指示状況>

| 整備局 | 水系  | 河川  | 市町村 | 避難状況 |     |    | 発令日時       | 解除日時       | 備考   |
|-----|-----|-----|-----|------|-----|----|------------|------------|--|
|     |     |     |     | 類型   | 世帯数 | 人数 |            |            |  |
| 中国  | 高津川 | 高津川 | 益田市 | 勧告   | 372 |    | 7/28 12:00 | 7/28 17:20 | 28日<br>12:00<br>大滝地区、<br>神田地区、<br>向横田地区<br>計328世帯<br><br>14:05<br>金地地区<br>44世帯 |

### <都道府県管理河川に関わる避難勧告及び避難指示状況>

| 都道府県 | 水系  | 河川  | 市町村 | 避難状況 |     |      | 発令日時           | 解除日時           | 備考             |
|------|-----|-----|-----|------|-----|------|----------------|----------------|----------------|
|      |     |     |     | 類型   | 世帯数 | 人数   |                |                |                |
| 山形県  | 最上川 | 月布川 | 大江町 | 指示   | 約51 | 約153 | 2013/7/18 8:15 | 2013/7/19 7:00 | 貫見、久保、大久保、荻野地区 |
| 山形県  | 最上川 | 月布川 | 大江町 | 指示   |     |      | 2013/7/18 8:30 | 2013/7/19 7:00 | 鹿子沢地区          |
| 山形県  | 最上川 | 月布川 | 大江町 | 指示   |     |      | 2013/7/18 9:40 | 2013/7/19 7:00 | 百目木地区          |

|     |     |                  |      |    |       |     |                  |                 |  |
|-----|-----|------------------|------|----|-------|-----|------------------|-----------------|--|
| 山形県 | 最上川 | 月布川              | 大江町  | 指示 |       |     | 2013/7/18 12:15  | 2013/7/19 7:00  | 第6区<br>(左<br>沢)地<br>区  |
| 山形県 | 最上川 | 寒河江川             | 寒河江市 | 指示 | 3     |     | 2013/7/18 10:45  | 2013/7/18 16:30 | 慈恩寺<br>地区  |
| 山形県 | 最上川 | 吉野川              | 南陽市  | 勧告 | 1,449 |     | 2013/7/18 11:50  | 2013/7/18 12:55 | 吉野川<br>沿川  |
| 山形県 | 最上川 | 吉野川              | 南陽市  | 指示 | 1,280 |     | 2013/7/18 12:55  | 2013/7/18 18:00 | 赤湯地区<br>(二色<br>根、石<br>田、花<br>見町、<br>組柳、<br>桐塚<br>1区、<br>桐塚<br>2区)    |
| 山形県 | 最上川 | 吉野川              | 南陽市  | 勧告 | 1,280 |     | 2013/7/18 18:00  | 2013/7/18 18:30 | 赤湯地区<br>(二色<br>根、石<br>田、花<br>見町、<br>組柳、<br>桐塚<br>1区、<br>桐塚<br>2区)    |
| 山形県 | 最上川 | 前川               | 上山市  | 勧告 | 450   |     | 2013/7/18 12:20  | 2013/7/18 16:25 | 前川地<br>区   |
| 山形県 | 最上川 | 村山高<br>瀬川        | 山形市  | 勧告 | 222   |     | 2013/7/18 12:00  | 2013/7/18 17:00 | 青柳地<br>区   |
| 山形県 | 最上川 | 本沢川              | 山形市  | 勧告 | 265   |     | 2013/7/18 12:00  | 2013/7/18 17:00 | 本沢地区<br>(河原、<br>出倉、<br>湯田、<br>内町)                                    |
| 山形県 | 最上川 | 貝生川<br>小鮎貝<br>川他 | 白鷹町  | 勧告 | 109   | 282 | H25. 7. 22 15:30 | H25. 7. 25 5:45 | 9地区<br>(貝生、<br>町下、<br>十王、<br>滝野、<br>山口、<br>中山、<br>杉沢、<br>黒鷲、<br>西高玉) |
| 山形県 | 最上川 | 貝生川              | 白鷹町  | 指示 |       |     | H25. 7. 22 19:05 | H25. 7. 25 5:45 | 貝生   |
| 山形県 | 最上川 | 月布川              | 大江町  | 勧告 | 9     | 33  | H25. 7. 22 19:20 | H25. 7. 23 6:30 | 萩野、<br>久保  |
| 山形県 | 最上川 | 織機川              | 南陽市  | 勧告 | 208   |     | H25. 7. 22 19:50 | H25. 7. 23 6:00 | 漆山2~<br>12組  |
| 山形県 | 最上川 | 吉野川              | 南陽市  | 勧告 | 931   |     | H25. 7. 22 21:13 | H25. 7. 23 0:50 | 三間<br>通・二<br>色根・<br>花見<br>町・若<br>葉町・<br>妹背・<br>石田の<br>吉野川<br>沿い      |

|     |     |      |        |    |       |       |                |                |                          |
|-----|-----|------|--------|----|-------|-------|----------------|----------------|--------------------------|
| 山形県 | 最上川 | 荻生川  | 飯豊町    | 勧告 | 1     | 4     | H25.7.22 21:35 | H25.7.23 18:00 | 黒沢橋<br>左岸上流              |
| 山形県 | 最上川 | 屋代川  | 高島町    | 勧告 | 80    | 240   | H25.7.22 22:30 | H25.7.23 2:00  | 旭町、<br>みどり<br>町、安<br>久津二 |
| 岩手県 | 気仙川 | 気仙川  | 住田町    | 指示 | 45    |       | H25.7.26 20:50 | H25.7.26 23:15 | 川向地<br>区、日<br>出七区        |
| 岩手県 | 北上川 | 砂鉄川  | 一関市大沢町 | 勧告 | 10    |       | H25.7.26 21:05 | H25.7.26 23:30 | 川内地<br>区                 |
| 岩手県 | 気仙川 | 矢作川  | 陸前高田市  | 指示 | 165   |       | H25.7.26 21:25 | H25.7.27 5:00  | 矢作川<br>沿川4地<br>区         |
| 岩手県 | 北上川 | 砂鉄川  | 一関市東山町 | 勧告 | 26    | 98    | H25.7.26 21:30 | H25.7.27 11:00 | 東山町<br>松川六<br>日町地<br>区   |
| 宮城県 | 大川  | 大川   | 気仙沼市   | 勧告 | 2,005 | 5,223 | H25.7.26 20:00 | H25.7.27 6:20  | 大川沿<br>川11地<br>区         |
| 山形県 | 最上川 | 送橋川  | 朝日町    | 指示 | 5     | 12    | H25.7.27 12:55 | H25.7.28 4:20  | 朝日町<br>古楨                |
| 山形県 | 最上川 | 送橋川  | 朝日町    | 勧告 | 5     | 9     | H25.7.27 12:44 | H25.7.28 4:20  | 朝日町<br>下芦沢               |
| 島根県 | 高津川 | 津和野川 | 津和野町   | 勧告 | 1,800 | 約3100 | 確認中            | 7/28 17:30     |                          |
| 島根県 | 高津川 | 高津川  | 吉賀町    | 勧告 | 96    | 226   | 7/28 12:40     | 7/28 20:20     |                          |

## ■ 国交省所有排水ポンプ車等による水防活動状況

<国管理>

| 整備局 | 水系   | 河川   | 市町村  | 地点  |      | 排水P車出動状況   |          | 水防団等活動状況  |
|-----|------|------|------|-----|------|------------|----------|---|
|     |      |      |      | 左右岸 | KP   | 出動数<br>(台) | 稼働<br>状況 |   |
| 東北  | 阿武隈川 | 阿武隈川 | 郡山市  | 左岸  |      | 1          | 撤収       | 水穴排水樋管 18日<br>規格：30m <sup>3</sup> /min                  |
| 東北  | 最上川  | 最上川  | 戸沢村  | 左岸  | 18.2 | 4          | 撤収       | 角間川排水樋管 18日11:00~19日13:45<br>規格：30m <sup>3</sup> /min   |
| 東北  | 最上川  | 最上川  | 戸沢村  | 左岸  | 18.2 | 1          | 撤収       | 角間川排水樋管 18日<br>照明車                                      |
| 東北  | 最上川  | 最上川  | 大石田町 | 左岸  | 59.2 | 1          | 撤収       | 横山地区 18日13:45~19日8:30<br>規格：30m <sup>3</sup> /min       |
| 東北  | 北上川  | 北上川  | 石巻市  | 右岸  |      | 1          | 撤収       | 月浜第二水門 18日15:50~20日6:00<br>規格：30m <sup>3</sup> /min     |
| 東北  | 北上川  | 北上川  | 石巻市  | 右岸  |      | 1          | 撤収       | 釜谷地区 作業なし<br>規格：60m <sup>3</sup> /min                   |
| 東北  | 北上川  | 江合川  | 石巻市  | 右岸  |      | 1          | 撤収       | 不動沢第一ポンプ場 18日14:40~16:00<br>規格：30m <sup>3</sup> /min    |
| 東北  | 最上川  | 最上川  | 大石田町 | 左岸  |      | 1          | 撤収       | 大浦第1排水樋管 18日13:45~19日10:30<br>規格：30m <sup>3</sup> /min  |
| 東北  | 最上川  | 最上川  | 大石田町 | 左岸  |      | 1          | 撤収       | 大浦第1排水樋管 18日<br>照明車                                     |
| 東北  | 北上川  | 江合川  | 涌谷町  | 左岸  |      | 1          | 撤収       | 千刈田排水樋管 (18日23:30~19日5:45完)<br>規格：30m <sup>3</sup> /min |
| 東北  | 北上川  | 江合川  | 涌谷町  | 左岸  |      | 1          | 撤収       | 千刈田排水樋管 18日<br>照明車                                      |
| 東北  | 最上川  | 最上川  | 天童市  | 右岸  |      | 1          | 撤収       | 樽川排水樋門 18日16:55~18:10<br>規格：30m <sup>3</sup> /min       |
| 東北  | 最上川  | 最上川  | 山形市  | 右岸  |      | 1          | 撤収       | 王川排水樋門 18日14:00~16:00<br>規格：30m <sup>3</sup> /min       |
| 東北  | 最上川  | 最上川  | 戸沢村  | 右岸  |      | 1          | 撤収       | 本合海地内 18日<br>照明車  |

|     |      |      |                 |    |       |   |      |  |
|-----|------|------|-----------------|----|-------|---|------|--|
| 東北  | 最上川  | 最上川  | 大石田町            | 右岸 | 59.35 |   |      | 大石田第二樋管 18日<br>(工事用) 水中ポンプ設置<br>(大石田第二分団 5名)   |
| 東北  | 北上川  | 最上川  | 大石田町            | 右岸 | 59.25 |   |      | 横山第二樋管 18日<br>(工事用) 水中ポンプ設置<br>(大石田第一分団 2名)  |
| 東北  | 北上川  | 最上川  | 大石田町            | 右岸 | 58.00 |   |      | 横山第四樋管 18日<br>(工事用) 水中ポンプ設置<br>(大石田第一分団 2名)  |
| 東北  | 北上川  | 最上川  | 大石田町            | 右岸 | 54.96 |   |      | 豊田第二樋管 18日<br>(工事用) 水中ポンプ設置<br>(大石田第四分団 5名)  |
| 東北  | 北上川  | 新江合川 | 大崎市             | 右岸 | 4.2   |   |      | 内水排除作業 18日<br>(5名)   |
| 東北  | 最上川  | 最上川  | 庄内町             | 左岸 | 10.6  |   |      | 釜段工実施 18日 18:45~20:15<br>(庄内町水防団20名)   |
| 東北  | 最上川  | 最上川  | 酒田市             | 右岸 | 8.15  |   |      | 月輪工実施 18日 20:30~21:45<br>(酒田市水防団16名)   |
| 東北  | 北上川  | 江合川  | 涌谷町             |    |       |   |      | 月輪工実施 18日 22:30~23:00<br>(20名)   |
| 東北  | 最上川  | 最上川  | 酒田市             | 左岸 | 9.2   |   |      | 月輪工実施 19日11:15 終了19日12:10<br>(水防団16名) 漏水4箇所  |
| 東北  | 阿武隈川 | 阿武隈川 | 郡山市             | 左岸 | 81.5  | 1 | 排水終了 | 水穴排水樋管 23日<br>規格: 30m <sup>3</sup> /min  |
| 東北  | 阿武隈川 | 阿武隈川 | 郡山市             | 左岸 | 88.3  | 1 | 作業終了 | 落合堀樋管 23日<br>規格: 150m <sup>3</sup> /min  |
| 東北  | 北上川  | 砂鉄川  | 川崎町<br>門崎地<br>内 | 左岸 | 3.0   | 1 |      | 26日<br>規格: 排水ポンプ車60m <sup>3</sup> /min   |
| 東北  | 阿武隈川 | 阿武隈川 | 郡山市             | 左岸 | 81.5  | 1 |      | 27日 水穴樋管 21:35~28日0:40作業終了<br>規格: 排水ポンプ車60m <sup>3</sup> /min  |
| 東北  | 阿武隈川 | 阿武隈川 | 須賀川<br>市        | 左岸 | 97.0  | 1 |      | 27日 昭和町樋管 21:33着待機、28日0:30<br>終了<br>規格: 排水ポンプ車60m <sup>3</sup> /min  |
| 島根県 | 高津川  | 白上川  | 益田市             | 左岸 | 1.2k  | 1 | 撤収   | 28日14:40益田市の要請を受けて出動(南<br>田川水門)<br>28日15:00排水開始<br>28日18:10一時停止(県道益田阿武川冠水<br>のおそれが無くなったため)<br>28日21:15撤収完了 |

<都道府県管理河川>

| 都道府県 | 水系  | 河川  | 市町村        | 地点  |    | 排水P車出動状況   |          | 水防団等活動状況   |
|------|-----|-----|------------|-----|----|------------|----------|--|
|      |     |     |            | 左右岸 | KP | 出動数<br>(台) | 稼働<br>状況 |  |
| 山形県  | 最上川 | 藤島川 | 三川町        | 左岸  |    | 1          | 排水終了     | 18日 8:57~19:40<br>規格: 排水ポンプ車 30m <sup>3</sup> /min   |
| 山形県  | 最上川 | 大山川 | 三川町        | 左岸  |    | 1          | 排水終了     | 18日 12:10~16:00<br>規格: 排水ポンプ車 30m <sup>3</sup> /min  |
| 岩手県  | 北上川 | 砂鉄川 | 一関市<br>大東町 |     |    | 1          | 稼働中      | 26日~<br>規格: 排水ポンプ車30m <sup>3</sup> /min  |
| 宮城県  | 北上川 | 照越川 | 栗原市        |     |    | 3          | 稼働中      | 27日 7:45~<br>(27日21:05~下流制限水位により中断中)<br>(28日13:45~再開)<br>規格: 排水ポンプ車30m <sup>3</sup> /min 2台, 60m <sup>3</sup> /s |

○管理ダム (7月29日 9:30現在)

17日からの大雨により、東北、北陸、中国、関東地方の国土交通省所管3.6ダムで60回の洪水貯留操作を実施。

【洪水貯留操作を実施中のダム】

●無し



〔洪水貯留操作を実施した（現在は洪水貯留操作を終了した）ダム〕

●直轄管理8ダム

最上川水系：長井ダム（2回）、白川ダム、寒河江ダム（2回）  
 赤川水系：月山ダム（2回）  
 阿武隈川水系：摺上川ダム  
 信濃川水系：三国川ダム（3回）  
 荒川水系：横川ダム  
 手取川水系：手取川ダム

●水資源機構管理1ダム

利根川水系：矢木沢ダム（2回）

●都道府県管理27ダム

山形県：荒沢ダム（2回）、前川ダム（2回）、神室ダム  
 岩手県：鷹生ダム、遠野ダム、遠野第二ダム  
 宮城県：南川ダム（2回）、花山ダム、化女沼ダム、小田ダム  
 秋田県：皆瀬ダム  
 新潟県：笠堀ダム、内の倉ダム（3回）、大谷ダム、破間川ダム（4回）、  
 広神ダム、加治川治水ダム（4回）、胎内川ダム（3回）、  
 奥三面ダム（3回）、早出川ダム（3回）、三面ダム（2回）、  
 新保川ダム、城川ダム  
 石川県：大日川ダム  
 富山県：白岩川ダム  
 岡山県：津川ダム  
 山口県：阿武川ダム

（天候等により再度洪水貯留操作を開始する場合があります。）

○土砂災害（7月29日9:30現在）

●土砂災害発生状況

・土石流等

| 都道府県名 | 市町村名    | 人的被害 |       |     | 人家被害 |    |      |
|-------|---------|------|-------|-----|------|----|------|
|       |         | 死者   | 行方不明者 | 負傷者 | 全壊   | 半壊 | 一部損壊 |
| 山形県   | 3件 白鷹町  | -    | -     | -   | -    | 1戸 | -    |
|       | 1件 西川町  | -    | -     | -   | -    | -  | -    |
|       | 2件 南陽市  | -    | -     | -   | -    | -  | -    |
|       | 1件 山辺町  | -    | -     | -   | -    | -  | -    |
| 福島県   | 2件 喜多方市 | -    | -     | -   | -    | -  | -    |
| 静岡県   | 8件 西伊豆町 | -    | -     | -   | -    | 1戸 | 1戸   |
| 合計    | 17件     | 名    | 名     | 名   | 戸    | 2戸 | 1戸   |

・地すべり

| 都道府県名 | 市町村名   | 人的被害 |       |     | 人家被害 |    |      |
|-------|--------|------|-------|-----|------|----|------|
|       |        | 死者   | 行方不明者 | 負傷者 | 全壊   | 半壊 | 一部損壊 |
| 山形県   | 2件 大蔵村 | -    | -     | -   | -    | -  | -    |
|       | 1件 南陽市 | -    | -     | -   | 1戸   | -  | -    |
|       | 1件 西川町 | -    | -     | -   | -    | -  | -    |
|       | 1件 上市市 | -    | -     | -   | -    | -  | -    |
|       | 1件 戸沢村 | -    | -     | -   | -    | -  | -    |
| 新潟県   | 1件 佐渡市 | -    | -     | -   | -    | -  | 1戸   |
| 合計    | 7件     | 名    | 名     | 名   | 1戸   | 戸  | 1戸   |

・がけ崩れ

| 都道府県名 | 市町村名    | 人的被害 |       |     | 人家被害 |    |      |    |
|-------|---------|------|-------|-----|------|----|------|----|
|       |         | 死者   | 行方不明者 | 負傷者 | 全壊   | 半壊 | 一部損壊 |    |
| 岩手県   | 3件 一関市  | -    | -     | 1名  | -    | 1戸 | -    |    |
| 宮城県   | 1件 栗原市  | -    | -     | -   | -    | -  | -    |    |
| 山形県   | 1件 山形市  | -    | -     | -   | -    | -  | -    |    |
|       | 2件 鶴岡市  | -    | -     | -   | -    | -  | -    |    |
|       | 3件 大江町  | -    | -     | -   | -    | -  | -    |    |
|       | 3件 白鷹町  | -    | -     | -   | -    | -  | 1戸   |    |
|       | 1件 朝日町  | -    | -     | -   | -    | -  | -    |    |
|       | 1件 村山市  | -    | -     | -   | -    | -  | -    |    |
|       | 1件 南陽市  | -    | -     | -   | -    | -  | -    |    |
|       | 1件 上市市  | -    | -     | -   | -    | -  | -    |    |
|       | 1件 戸沢村  | -    | -     | -   | -    | -  | -    |    |
| 新潟県   | 3件 佐渡市  | -    | -     | -   | -    | -  | -    |    |
| 石川県   | 1件 七尾市  | -    | -     | -   | -    | -  | -    |    |
| 静岡県   | 5件 西伊豆町 | -    | -     | -   | -    | -  | 1戸   |    |
| 島根県   | 1件 津和野町 | -    | -     | -   | 1戸   | -  | -    |    |
| 山口県   | 1件 山口市  | -    | -     | 1名  | 1戸   | -  | -    |    |
|       | 2件 阿武町  | -    | -     | 3名  | 2戸   | -  | -    |    |
|       | 1件 萩市   | -    | -     | -   | 1戸   | -  | -    |    |
| 合計    | 32件     |      | 名     | 名   | 5名   | 5戸 | 1戸   | 2戸 |

※島根県及び山口県の案件については、引き続き情報確認中です。

●土砂災害警戒情報の発表状況（7月29日9:30現在）

富山県：高岡市、氷見市

（※7月26日以降、青森県、岩手県、宮城県、秋田県、山形県、福島県、茨城県、群馬県、富山県、島根県、山口県、熊本県、宮崎県の市町村・地域で発表）

●土砂災害に関わる避難勧告等の状況（7月29日9:30現在）

| 都道府県 | 市町村  | 地区                        | 避難の状況 |       |       | 発令日時            | 解除日時            | 備考        |
|------|------|---------------------------|-------|-------|-------|-----------------|-----------------|-----------|
|      |      |                           | 類型    | 対象世帯数 | 対象人数  |                 |                 |           |
| 山形県  | 長井市  | 伊佐沢山の神                    | 避難指示  | 15    |       | 7月22日<br>20時35分 | 7月23日<br>8時00分  | 27名避難     |
| 山形県  | 長井市  | 小出金井神                     | 避難勧告  | 15    |       | 7月22日<br>21時05分 | 7月23日<br>13時00分 | 25名避難     |
| 福島県  | 喜多方市 | 川入                        | 避難勧告  | 9     | 14    | 7月19日           |                 |           |
| 福島県  | 喜多方市 | 熱塩加納町(熱塩温泉街)              | 避難指示  | 38    |       | 7月22日<br>22時45分 | 7月23日<br>13時15分 | 30世帯77名避難 |
| 島根県  | 津和野町 | 鷺原、中座、後田、森村、直地、喜時雨：畑迫(全域) | 避難勧告  | 1,859 | 4,165 | 7月28日<br>6時50分  | 7月28日<br>17時30分 | 大雨によるもの   |
| 島根県  | 津和野町 | 新地                        | 避難勧告  |       |       | 7月28日<br>10時55分 | 7月28日<br>17時30分 | 大雨によるもの   |
| 島根県  | 津和野町 | 三渡曾庭、脇本                   | 避難勧告  |       |       | 7月28日<br>12時10分 | 7月28日<br>17時30分 | 大雨によるもの   |
| 島根県  | 津和野町 | 川尻                        | 避難勧告  |       |       | 7月28日<br>12時15分 | 7月28日<br>17時30分 | 大雨によるもの   |

|     |     |                                    |            |       |       |                 |                 |                |
|-----|-----|------------------------------------|------------|-------|-------|-----------------|-----------------|----------------|
| 島根県 | 益田市 | 西益田の一部                             | 避難勧告       | 328   | 808   | 7月28日<br>12時12分 | 7月28日<br>17時20分 |                |
| 山口県 | 萩市  | 吉部上、<br>吉部下、<br>片俣、高<br>佐上、高<br>佐下 | 避難勧告       | 4,521 | 9,834 | 7月28日           |                 | 氾濫によるものを<br>含む |
| 山口県 | 阿武町 | 宇田郷<br>(惣郷)                        | 避難勧告       | 73    | 128   | 7月28日<br>11時50分 | 解除済             | 4世帯3名<br>避難    |
| 山口県 | 阿武町 | 福賀                                 | 避難準備<br>情報 | 306   | 692   | 7月28日<br>10時02分 | 解除済             | 2世帯4名<br>避難    |
| 山口県 | 阿武町 | 宇田郷                                | 避難準備<br>情報 | 318   | 642   | 7月28日<br>11時03分 | 解除済             |                |
| 山口県 | 山口市 | 阿東                                 | 避難勧告       | 2,146 | 5,139 | 7月28日<br>10時00分 |                 |                |

○水管理・国土保全局所管の海岸保全施設の被災状況等（7月29日9:30現在）  
被害情報なし。

○道路（7月29日 9:30現在）  
【高速道路】  
被災情報なし

【直轄】

被災による通行止め：2区間

○印は規制中箇所

| 路線名     | 区間名  | 被災状況 | 備考  |
|---------|--|------|---|
| ○国道112号 | ヤマガタケン ニシムラヤマケン ニシカマチ オオアザ ヅ<br>山形県 西村山郡 西川町 大字 月<br>キヤマザワ<br>山沢 | 法面崩落 | 7/18 12:00頃 災害発生<br>12:00～ 全面通行止め<br>迂回路有、人身物損なし、孤立なし<br>※並行する山形道無料化措置により迂回路確保                                      |
| ○国道191号 | ヤマグチケン スサ<br>山口県萩市須佐   | 土砂崩れ | 7/28 11:40頃 災害発生<br>11:40～ 全面通行止め<br>人身物損なし、迂回路調査中<br>※130kp～135kpで道路崩落1箇所、土砂崩落2箇<br>所、放置車両5台。その他は道路啓開済み(1車<br>線確保) |

【補助国道】

被災による通行止め：7区間

○印は規制中箇所

| 路線名     | 区間名   | 被災状況 | 備考                                       |
|---------|---|------|--|
| ○国道458号 | ヤマガタケン オオクラムラ オオアザ ミナミヤマ<br>山形県 大蔵村 大字 南山     | 土砂崩落 | 7/18 17:10～ 全面通行止め<br>人身物損なし、迂回路あり、孤立なし  |
| ○国道315号 | ヤマグチケン アトウ カ ネンシタ<br>山口県山口市阿東嘉年下              | 法面崩落 | 7/28 7:15～ 全面通行止め<br>人身物損なし、迂回路調査中、孤立なし  |
| ○国道315号 | ヤマグチケン アトウ カ ネンシタ<br>山口県山口市阿東嘉年上              | 路面陥没 | 7/28 7:15～ 全面通行止め<br>人身物損なし、迂回路調査中、孤立なし  |
| ○国道315号 | ヤマグチケン カラツ<br>山口県萩市唐津                         | 法面崩落 | 7/28 10:50～ 全面通行止め<br>人身物損なし、迂回路調査中、孤立なし |
| ○国道315号 | ヤマグチケン カタマタ<br>山口県萩市片俣                        | 法面崩落 | 7/28 11:55～ 全面通行止め<br>人身物損なし、迂回路調査中、孤立なし |
| ○国道315号 | ヤマグチケン アトウ トクサ シタ<br>山口県山口市阿東徳佐下              | 路面冠水 | 7/28 13:00～ 全面通行止め<br>人身物損なし、迂回路調査中、孤立なし |
| ○国道340号 | イワケン シモヘイ クニノイサキヨウチンモリカ カイ<br>岩手県下閉伊郡岩泉町字下三田貝 | 土砂流出 | 7/28 20:00～ 全面通行止め<br>人身物損なし、迂回路あり、孤立なし  |

【地方道】(42区間)

|                     |                   |             |             |                     |
|---------------------|-------------------|-------------|-------------|---------------------|
| 7月26日 15:00         | 7月28日 13:00       | 7月28日 17:00 | 7月29日 05:30 | 7月29日 9:30          |
| 宮城県 1区間 → 宮城県 1区間   | → 岩手県 5区間         | → 宮城県 1区間   | → 宮城県 1区間   | 宮城県 1区間(土砂流出等)      |
| 山形県 15区間 → 山形県 16区間 | → 山形県 16区間        | → 山形県 16区間  | → 山形県 16区間  | 岩手県 5区間(法面崩落等)      |
| 福島県 2区間 → 福島県 2区間   | → 福島県 2区間         | → 福島県 2区間   | → 福島県 2区間   | 山形県 16区間(法面崩落等)     |
| 新潟県 1区間             |                   |             |             | 福島県 2区間(法面崩落等)      |
|                     | 島根県 4区間 → 島根県 7区間 | → 島根県 4区間   | → 島根県 4区間   | 島根県 4区間(法面崩落、路面冠水等) |
|                     | 大分県 1区間 → 大分県 1区間 | → 大分県 1区間   | → 大分県 1区間   | 山口県 13区間(法面崩落、路面冠水) |
|                     |                   |             |             | 大分県 1区間(法面崩落)       |

※孤立情報

- ・一般県道 十種ヶ嶺線(法面崩落) 山口県阿東町十種ヶ嶺地区 県の野外活動施設に170人が滞在。ヘリによる救助開始。(報道では自衛隊ヘリとのこと)
- ・主要地方道 萩津和野線 名賀地区約100名が孤立状態
- ・一般県道 柿木津和野停車場線 笹山地内約80名が孤立状態

○鉄道関係 (7月29日9:30現在)

- ・2事業者 3路線 運転休止

| 事業者名  | 線名   | 運転休止区間     | 運転休止 |       | 運転再開 |       | 主な被害状況等   |
|-------|------|------------|------|-------|------|-------|---|
|       |      |            | 日    | 時刻    | 日    | 時刻    |   |
| JR北海道 | 室蘭線  | 苫小牧駅～長万部駅  | 28   | 7:00  | 29   | 始発    |   |
|       |      | 東室蘭駅～室蘭駅   | 28   | 始発    | 29   | 始発    |   |
| JR東日本 | 米坂線  | 羽前椿駅～小国駅間  | 22   | 18:06 |      |       | 土砂流出<br>(手ノ子駅～羽前沼沢駅)  |
|       | 東北線  | 小牛田駅～一ノ関駅間 | 26   | 14:50 | 27   | 始発    | 線路冠水<br>(瀬峰駅構内)   |
|       | 大船渡線 | 一関駅～気仙沼駅間  | 26   | 16:04 | 28   | 15:30 | 土砂流出<br>(千厩駅～摺沢駅間・小梨駅～矢越駅間)   |
| JR西日本 | 山陰線  | 益田駅～奈古駅間   | 28   | 9:30  |      |       |   |
|       |      | 奈古駅～長門市駅間  | 28   | 14:15 |      |       | 土砂流入<br>(宇田郷駅構内)  |
|       | 山口線  | 新山口駅～山口駅間  | 28   | 7:52  | 28   | 16:31 |   |
|       |      | 山口駅～宮野駅間   | 28   | 5:18  | 28   | 16:31 |   |
|       |      | 宮野駅～益田駅間   | 28   | 5:18  |      |       | 橋梁流出<br>(地福駅～鍋倉駅間:第4阿武川橋梁、第5阿武川橋梁・鍋倉駅～徳佐駅間:第6阿武川橋梁)<br>盛土崩壊・倒木<br>(船平山駅～津和野駅間)<br>線路冠水<br>(日原駅構内) |

○自動車関係(7月29日 9:30現在)

【バス関係】

- ・被害情報なし。

【トラック関係】

- ・中国運輸局管内のトラック事業者の営業所等が流され、車両2両が水没。

【自動車道関係】

- ・被害情報なし。

【整備事業関係】

- ・静岡県の指定整備工場において、検査場が土砂及び水に浸かったため、1ヶ月間程度使用不可の見込み。

○海事関係(7月29日 9:30現在)

・被害情報なし。

○港湾関係(7月29日 9:30現在)

・現時点において、被害情報なし。

○航空関係(7月29日 9:30現在)

・空港施設等被害情報なし。

・欠航便なし。

○物流関係(7月29日 9:30現在)

・被害情報なし。

○下水道(7月29日 9:30現在)

・山口県萩市:須佐浄化センター

・国道191号の法面崩壊により処理場内に大量の土砂が流入 (処理場内に立ち入れない状況)

○公園(7月29日 9:30現在)

・中山公園(山形県中山町):野球場施設において、落雷により屋外電気系統(照明設備等)に被害あり。

・弓張平公園(山形県西川町):園路法面に一部崩落あり。

○宅地(7月29日 9:30現在)

・被害情報なし。

○住宅(7月29日 5:30現在)

・被害情報なし。

○官庁施設(7月29日 9:30現在)

・東北地方整備局管内4施設において漏水等の被害あり。

○観光関係(7月29日 9:30現在)

ホテル・旅館に関する被害情報なし。

|                           |
|---------------------------|
| 問合先:水管理・国土保全局防災課災害対策室 佐々木 |
| 代表:03-5253-8111 内線35-822  |
| 直通:03-5253-8461           |

## 7月26日から的大雨等による被害状況について

※ これは速報であり、数値等は今後も変わることがある。

平成25年7月29日  
11時30分現在  
内 閣 府

## 1. 気象状況（気象庁情報：7月29日9:00現在）

## (1) 気象の概況と見通し

## 【概況】

- ・26日から29日にかけて、暖かく湿った空気の流れ込みにより、西日本から北日本の広い範囲で大気の状態が非常に不安定となり、このため、局地的に非常に激しい雨が降っている。
- ・山口県と島根県では、28日の午前中を中心に、記録的な大雨となった。

## 【見通し】

- ・29日は、日本海から東日本に前線がのび、前線に向かって南から湿った空気が流れ込む。このため、29日は、東日本を中心に所々で雷を伴った激しい雨が降り、特に北陸地方と東海地方では局地的に1時間に50ミリ以上の非常に激しい雨が降る所がある見込み。
- ・30日未明以降は、西日本の日本海側で再び非常に激しい雨が降る恐れ。
- ・土砂災害、低い土地の浸水、河川の増水に警戒。また、落雷や竜巻などの激しい突風にも注意。
- ・東日本と西日本は、7月31日頃までは気圧の谷や湿った気流の影響で雲が広がりやすく雨の降る所があるが、8月1日から8月4日頃までは高気圧に覆われて概ね晴れる見込み。

## (2) 大雨の状況（7月26日0時～7月29日9時）

## ・主な1時間降水量

(アメダス観測値)

|     |     |          |             |
|-----|-----|----------|-------------|
| 山口県 | 須佐  | 138.5 ミリ | 28日12時04分まで |
| 島根県 | 津和野 | 91.5 ミリ  | 28日04時44分まで |
| 栃木県 | 大田原 | 87.0 ミリ  | 27日17時06分まで |
| 宮城県 | 筆甫  | 86.0 ミリ  | 26日11時55分まで |
| 宮城県 | 気仙沼 | 84.5 ミリ  | 26日20時07分まで |

(気象レーダー等による解析(※))

|     |      |         |             |
|-----|------|---------|-------------|
| 山口県 | 萩市   | 120ミリ以上 | 28日12時00分まで |
| 山口県 | 阿武町  | 120ミリ以上 | 28日12時00分まで |
| 栃木県 | 矢板市  | 約110ミリ  | 27日17時00分まで |
| 栃木県 | さくら市 | 約110ミリ  | 27日17時00分まで |
| 山口県 | 山口市  | 約110ミリ  | 28日09時30分まで |
| 秋田県 | 横手市  | 約100ミリ  | 27日13時30分まで |
| 茨城県 | 五霞町  | 約100ミリ  | 27日19時00分まで |
| 栃木県 | 鹿沼市  | 約100ミリ  | 27日17時00分まで |
| 栃木県 | 日光市  | 約100ミリ  | 27日15時00分まで |
| 島根県 | 津和野町 | 約100ミリ  | 28日11時00分まで |
| 山口県 | 美祢市  | 約100ミリ  | 28日08時00分まで |
| 福岡県 | 朝倉市  | 約100ミリ  | 27日16時00分まで |

※レーダー等を用いて解析された降水量(1km四方毎)の市町村内の最大値を表記。

～50ミリ：5ミリ単位  
50～200ミリ：10ミリ単位  
200～500ミリ：50ミリ単位  
500～ミリ：100ミリ単位  
で表記。

## ・主な24時間降水量

(アメダス観測値)

|     |     |          |            |
|-----|-----|----------|------------|
| 島根県 | 津和野 | 381.0 ミリ | 29日2時50分まで |
| 山口県 | 須佐  | 351.0 ミリ | 29日3時40分まで |

|                   |      |          |               |
|-------------------|------|----------|---------------|
| 山口県               | 徳佐   | 324.0 ミリ | 29日 2時 40分まで  |
| 島根県               | 吉賀   | 236.5 ミリ | 29日 3時 30分まで  |
| 北海道               | カルルス | 212.0 ミリ | 27日 19時 40分まで |
| (気象レーダー等による解析(※)) |      |          |               |
| 山口県               | 阿武町  | 約 600 ミリ | 29日 01時 00分まで |
| 島根県               | 津和野町 | 約 500 ミリ | 29日 00時 00分まで |
| 山口県               | 山口市  | 約 500 ミリ | 29日 01時 00分まで |
| 山口県               | 萩市   | 約 500 ミリ | 29日 01時 00分まで |
| 島根県               | 吉賀町  | 約 350 ミリ | 29日 02時 00分まで |
| 熊本県               | 阿蘇市  | 約 350 ミリ | 27日 01時 00分まで |
| 熊本県               | 高森町  | 約 350 ミリ | 27日 00時 00分まで |

・主な期間降水量  
(アメダス観測値)

|                   |      |          |
|-------------------|------|----------|
| 北海道               | カルルス | 390.5 ミリ |
| 島根県               | 津和野  | 381.0 ミリ |
| 山口県               | 須佐   | 351.0 ミリ |
| 山口県               | 徳佐   | 324.0 ミリ |
| 北海道               | 森野   | 287.5 ミリ |
| (気象レーダー等による解析(※)) |      |          |
| 山口県               | 阿武町  | 約 600 ミリ |
| 島根県               | 津和野町 | 約 500 ミリ |
| 山口県               | 山口市  | 約 500 ミリ |
| 山口県               | 萩市   | 約 500 ミリ |
| 北海道               | 登別市  | 約 400 ミリ |
| 島根県               | 吉賀町  | 約 400 ミリ |
| 熊本県               | 阿蘇市  | 約 400 ミリ |
| 熊本県               | 高森町  | 約 400 ミリ |
| 大分県               | 日田市  | 約 400 ミリ |
| 北海道               | 伊達市  | 約 350 ミリ |
| 北海道               | 白老町  | 約 350 ミリ |
| 熊本県               | 南小国町 | 約 350 ミリ |

2. 人的・物的被害の状況 (消防庁調べ: 7月29日11:30現在)

| 都道府県名 | 人的被害    |            |         |         | 住家被害    |         |           |           |           |         | 非住家被害     |          |
|-------|---------|------------|---------|---------|---------|---------|-----------|-----------|-----------|---------|-----------|----------|
|       | 死者<br>人 | 行方不明者<br>人 | 負傷者     |         | 全壊<br>棟 | 半壊<br>棟 | 一部破損<br>棟 | 床上浸水<br>棟 | 床下浸水<br>棟 | 合計<br>棟 | 公共建物<br>棟 | その他<br>棟 |
|       |         |            | 重傷<br>人 | 軽傷<br>人 |         |         |           |           |           |         |           |          |
| 岩手県   |         |            | 1       | 1       |         |         | 1         | 99        | 210       | 310     |           | 3        |
| 宮城県   |         |            |         |         |         |         |           | 85        | 222       | 307     |           | 6        |
| 秋田県   |         |            |         |         |         |         |           | 2         | 31        | 33      |           |          |
| 山形県   |         |            |         |         |         |         |           | 3         | 10        | 13      |           | 1        |
| 茨城県   |         |            |         |         |         |         |           | 3         | 17        | 20      |           |          |
| 栃木県   |         |            |         |         |         |         | 1         | 31        | 51        | 83      |           |          |
| 群馬県   |         |            |         |         |         |         |           |           | 16        | 16      |           |          |
| 島根県   |         | 1          |         |         | 2       |         |           | 5         | 20        | 27      |           |          |
| 山口県   | 1       | 1          |         | 2       |         |         |           | 8         |           | 8       |           |          |
| 合計    | 1       | 2          | 1       | 3       | 2       | 0       | 2         | 236       | 577       | 817     | 0         | 10       |

○死者の状況

山口県：萩市で、79歳の女性が倒壊した家屋の下敷きとなり死亡

○行方不明者の状況

島根県：津和野町で24歳の男性と連絡が取れない状況

山口県：萩市で84歳の男性と連絡が取れない状況

○孤立の状況

(1) 島根県

- ・津和野町名賀地区→(7月28日) 45戸 104名のうち県防災ヘリにより6名救助
- ・津和野町笹山地区→(7月28日) 32戸 82名

(2) 山口県

- ・山口市阿東鍋倉地区→(7月28日) 3名の孤立者は救助済み
- ・萩市上小川 特別養護老人ホーム「阿北苑」→(7月28日) 78名が孤立し、福岡市消防ヘリにより状況確認を行い、透析患者1名を搬送→(7月29日) 県防災ヘリにて救助活動の予定で、他県のヘリも要請中
- ・山口市阿東嘉年下 野外活動施設「十種ヶ峰青少年自然の家」→(7月28日) 約170名が孤立し、道路の復旧に見込みがたたないため、29日朝からの救助手段を検討中→(7月29日) 自衛隊ヘリで救助活動

### 3. 避難状況等

(1) 避難指示 (消防庁調べ：7月29日11:30現在)

| 都道府県名 | 市町村名  | 対象世帯数 | 対象人数 | 指示日時         | 解除日時         |
|-------|-------|-------|------|--------------|--------------|
| 岩手県   | 陸前高田市 | 165   | 調査中  | 7月26日 21時25分 | 7月27日 5時00分  |
|       | 住田町   | 73    | 140  | 7月26日 20時50分 | 7月26日 23時15分 |
|       | 岩泉町   | 116   | 244  | 7月28日 21時20分 |              |
| 小計    |       | 354   | 384  |              |              |
| 山形県   | 朝日町   | 5     | 9    | 7月27日 12時44分 | 7月28日 4時20分  |
|       |       | 5     | 12   | 7月27日 12時55分 | 7月28日 4時20分  |
|       | 山辺町   | 1     | 2    | 7月27日 16時07分 | 7月28日 9時15分  |
|       | 白鷹町   | 3     | 6    | 7月27日 16時45分 | 7月28日 6時15分  |
| 小計    |       | 14    | 29   |              |              |
| 合計    |       | 368   | 413  |              |              |

(2) 避難勧告 (消防庁調べ：7月29日11:30現在)

| 都道府県名 | 市町村名  | 対象世帯数     | 対象人数 | 勧告日時         | 解除日時         |
|-------|-------|-----------|------|--------------|--------------|
| 岩手県   | 一関市   | 10        | 13   | 7月26日 21時05分 | 7月26日 23時30分 |
|       |       | 26        | 98   | 7月26日 21時30分 | 7月27日 11時00分 |
|       | 陸前高田市 | 41        | 調査中  | 7月26日 21時54分 | 7月27日 5時00分  |
| 小計    |       | 77        | 111  |              |              |
| 宮城県   | 気仙沼市  | 調査中(10地区) | 調査中  | 7月26日 20時10分 | 7月27日 1時30分  |
|       |       | 調査中(1地区)  | 調査中  | 7月26日 20時10分 | 7月27日 6時20分  |



|     |      |       |       |              |              |
|-----|------|-------|-------|--------------|--------------|
| 小計  |      | 調査中   | 調査中   |              |              |
| 山形県 | 朝日町  | 5     | 12    | 7月27日 12時34分 | 7月27日 12時55分 |
|     |      | 1     | 2     | 7月27日 12時55分 | 7月28日 4時20分  |
|     | 白鷹町  | 9     | 29    | 7月27日 18時55分 | 7月28日 6時15分  |
|     |      | 3     | 6     | 7月28日 6時15分  | 7月28日 13時15分 |
| 小計  |      | 18    | 49    |              |              |
| 島根県 | 益田市  | 599   | 1,462 | 調査中          | 7月28日 17時20分 |
|     | 吉賀町  | 96    | 226   | 調査中          | 7月28日 20時20分 |
|     | 津和野町 | 2,554 | 5,853 | 調査中          | 7月28日 17時30分 |
| 小計  |      | 4,317 | 9,792 |              |              |
| 山口県 | 山口市  | 調査中   | 調査中   | 調査中          | 調査中          |
|     | 萩市   | 775   | 1,678 | 調査中          | 調査中          |
|     | 阿武町  | 73    | 128   | 調査中          | 調査中          |
| 小計  |      | 848   | 1,806 |              |              |
| 合計  |      | 3,497 | 7,819 |              |              |

#### 4. その他被害の状況

(1) 土砂災害（国土交通省調べ：7月29日9:30現在）※7月17日からの大雨による被害含む

○土石流等（3県で17件）

- ・山形県 7件（白鷹町3、西川町1、南陽市2、山辺町1）
- ・福島県 2件（喜多方市）
- ・静岡県 8件（西伊豆町）

○地すべり（2県で7件）

- ・山形県 6件（大蔵村2、南陽市1、西川町1、上山市1、戸沢村1）
- ・新潟県 1件（佐渡市）

○がけ崩れ（8県で32件）

- ・岩手県 3件（一関市3）
- ・宮城県 1件（栗原市）
- ・山形県 14件（山形市1、鶴岡市2、大江町3、白鷹町3、朝日町1、村山市1、南陽市1、上山市1、戸沢村1）
- ・新潟県 3件（佐渡市3）
- ・石川県 1件（七尾市）
- ・静岡県 5件（西伊豆町）
- ・島根県 1件（津和野町）
- ・山口県 4件（山口市1、阿武町2、萩市1）

(2) 河川（国土交通省調べ：7月29日9:30現在）

○国管理河川の出水状況

- ・現在、計画高水位を超えている河川 なし

- ・ 現在、はん濫危険水位を超えている河川                   なし
- ・ 現在、避難判断水位を超えている河川                   なし
- ・ 現在、はん濫注意水位を超えている河川                  なし

### (3) ライフライン

#### ○電力（経済産業省調べ：7月29日11:00現在）

##### ・ 東北電力㈱

①現在の停電戸数： 0戸（延べ停電数： 約44,907戸）

②主な停電エリア：青森県   平川市、西目屋村、弘前市  
 岩手県   盛岡市、宮古市、大船渡、一関市、奥州市、久慈市、平泉町  
 秋田県   大館市、由利本荘市、横手市  
 宮城県   気仙沼市、仙台市、登米市、川崎町、加美町、栗原市  
 山形県   山形市、米沢市、朝日町、高島町、寒河江市、東根市、山辺町、  
 中山町、河北町

福島県   福島市、二本松市、中島村、矢吹町、浪江町  
 新潟県   佐渡市、長岡市、村上市、妙高市、上越市、津南町、燕市  
 ③主な設備被害： 土砂崩れによる電柱倒壊、落雷による高圧碍子破損・高圧線断線・開閉器・  
 変圧器焼損

##### ・ 中部電力㈱

①現在の停電戸数： 0戸（延べ停電数： 約13,700戸）

②主な停電エリア：愛知県   稲沢市   他

##### ・ 関西電力㈱

①現在の停電戸数： 0戸（延べ停電数： 約234戸）

②主な停電エリア：滋賀県   長浜市  
 奈良県   榛原市、磯城郡  
 京都府   与謝郡現在情報収集中。

##### ・ 中国電力㈱

①現在の停電戸数： 1,400戸（鳥根県 津和野町、山口県 山口市、萩市）  
 （延べ停電数： 約14,000戸）

②主な停電エリア：鳥根県   鹿足郡、益田市、浜田市、津和野町  
 山口県   山口市、萩市、阿武郡  
 広島県   東広島市 他

③主な設備被害： 電柱数本が倒壊・流出。現場立ち入りできないため詳細不明。

##### ・ 四国電力㈱

①現在の停電戸数： 0戸（延べ停電数： 約8,000戸）

②主な停電エリア：高知県   土佐清水市  
 愛媛県   松山市、伊予市、大洲市   他

#### ○都市ガス（経済産業省調べ：7月29日11:00現在）

被害情報なし

○水道（厚生労働省調べ：7月28日21:00現在）

| 県、市町村名        | 最大断水戸数 | 現在の断水戸数 | 断水期間      | 被害状況  |
|---------------|--------|---------|-----------|-------|
| 【岩手県】<br>一関市  | 1,200戸 | 5戸      | H25.7.26～ | 配水管損傷 |
| 【島根県】<br>津和野町 | 1,800戸 |         | H25.7.28～ | 配水管損傷 |
| 【山口県】<br>山口市  | 1,903戸 | 1,903戸  |           |       |
| （徳佐簡易水道）      | 974戸   | 974戸    | H25.7.28～ | 浄水場冠水 |
| （篠生簡易水道）      | 664戸   | 664戸    | H25.7.28～ | 浄水場冠水 |
| （生雲簡易水道）      | 221戸   | 221戸    | H25.7.28～ | 配水管損傷 |
| （吉部野簡易水道）     | 44戸    | 44戸     | H25.7.28～ | 配水管損傷 |
| 萩市            | 1,323戸 | 1,323戸  |           |       |
| （江崎簡易水道）      | 80戸    | 80戸     | H25.7.28～ | 取水停止  |
| （小川簡易水道）      | 200戸   | 200戸    | H25.7.28～ | 取水停止  |
| （須佐簡易水道）      | 900戸   | 900戸    | H25.7.28～ | 浄水場冠水 |
| （三原野簡易水道）     | 138戸   | 138戸    | H25.7.25～ | 配水管損傷 |
| （片俣簡易水道）      | 5戸     | 5戸      | H25.7.28～ | 配水管損傷 |
| 阿武町           |        |         |           |       |
| （惣郷簡易水道）      | 90戸    | 90戸     | H25.7.28～ | 配水管損傷 |

【応急給水の状況】

- ・島根県津和野町及び山口県山口市・萩市・阿武町で、応急給水対応中

○通信関係の状況（総務省調べ：7月29日11:00現在）

|      | 事業者           | 被害状況等                          |
|------|---------------|--------------------------------|
| 固定電話 | NTT東日本        | ・被害なし。                         |
|      | NTT西日本        | ・電話回線835回線（山口県）がサービス断。         |
|      | NTTコミュニケーションズ | ・被害なし。                         |
|      | KDDI          | ・被害なし。                         |
|      | ソフトバンクテレコム    | ・被害なし。                         |
| 携帯電話 | NTTドコモ        | ・19局（島根県：4局、山口県：15局）が停波。       |
|      | KDDI（au）      | ・4局（山口県）が停波。                   |
|      | ソフトバンクモバイル    | ・16局（茨城県1局、栃木県：1局、山口県：14局）が停波。 |
|      | イー・アクセス       | ・被害なし。                         |
|      | ウィルコム         | ・被害なし。                         |
|      | UQコミュニケーションズ  | ・3局（山口県）が停波。                   |
|      | ワイヤレスアイドリング   | ・被害なし。                         |

○放送関係の状況（総務省調べ：7月29日11:00現在）

<地上波>【復旧済】

|      | 放送の種類等   | 被害状況等  |
|------|--|--|
| 岩手県  | ○NHK及び民放4社のテレビ中継局（全局停波）<br>場所：下閉伊郡山田町の一部<br>影響世帯数：約100世帯 | 落雷により設備が損傷し、停波した模様。復旧済。<br>・7月26日18時42分～23時19分<br>(4時間37分停波) |
| 大分県  | ○NHK民放3社のテレビ中継局（全局停波）<br>場所：豊後大野市の一部<br>影響世帯数：約800世帯     | 落雷により設備が損傷し、停波した模様。復旧済。<br>・7月26日12時01分～19時25分<br>(7時間24分停波) |
| 鹿児島県 | ○NHK及び民放2社のテレビ中継局（全局停波）<br>場所：伊佐市の一部<br>影響世帯数：約100世帯     | 落雷により設備が損傷し、停波した模様。復旧済。<br>・7月26日15時35分～19時55分<br>(4時間20分停波) |

(4) 道路（国土交通省調べ：7月29日5:30現在）

・高速道路の通行止め状況：現在、通行止め区間なし

・直轄国道の通行止め状況：現在2区間で通行止め

| 路線名    | 区間名                     | 被災状況 | 備考  |
|--------|-------------------------|------|---|
| 国道112号 | 山形県 西村山郡 西川町大字<br>月山沢   | 法面崩落 | 7/18 12:00頃 災害発生<br>12:00～ 全面通行止め<br>迂回路有、人身物損なし、孤立なし<br>※並行する山形道無料化措置により迂回路確保                              |
| 国道191号 | ヤマダケンハギシ スサ<br>山口県 萩市須佐 | 土砂崩れ | 7/28 11:40頃 災害発生<br>11:40～ 全面通行止め<br>人身物損なし、迂回路調査中<br>※130kp～135kpで道路崩落1箇所、土砂崩落2箇所、放置車両8台。その他は道路啓開済み(1車線確保) |

・都道府県管理国道の通行止め状況：6区間

| 路線名    | 区間名                                      | 被災状況 | 備考                                      |
|--------|--|------|---|
| 国道458号 | ヤマダケン オオクラムラ オオアザ ミナミヤマ<br>山形県 大蔵村 大字 南山 | 土砂崩落 | 7/18 17:10～ 全面通行止め<br>人身物損なし、迂回路あり、孤立なし |
| 国道315号 | ヤマダケンヤマダケンシアトウ カ ネンシタ<br>山口県 山口市阿東嘉年下    | 法面崩落 | 7/28 7:15～ 全面通行止め<br>人身物損なし、迂回路調査中、孤立なし |
| 国道315号 | ヤマダケンヤマダケンシアトウ カ ネンウエ<br>山口県 山口市阿東嘉年上    | 路面陥没 | 7/28 7:15～ 全面通行止め<br>人身物損なし、迂回路調査中、孤立なし |

|          |   |      |  |
|----------|---|------|--|
| 国道 315 号 | ヤマグチケンハギシ カラツ<br>山口県 萩 市唐津                                  | 法面崩落 | 7/28 10:50～ 全面通行止め<br>人身物損なし、迂回路調査中、孤立なし |
| 国道 315 号 | ヤマグチケンハギシ カタマタ<br>山口県 萩 市片俣                                 | 法面崩落 | 7/28 11:55～ 全面通行止め<br>人身物損なし、迂回路調査中、孤立なし |
| 国道 315 号 | ヤマグチケンヤマグチシアトウ トクサ シタ<br>山口県 山口市阿東徳佐下                       | 路面冠水 | 7/28 13:00～ 全面通行止め<br>人身物損なし、迂回路調査中、孤立なし |
| 国道 340 号 | イワテケンシモヘイイ ゲンイワイズミチヨウアザ<br>岩手県下閉伊郡岩泉 町 字<br>シモミタ カイ<br>下三田貝 | 土砂流出 | 7/28 20:00～ 全面通行止め<br>人身物損なし、迂回路あり、孤立なし  |

・都道府県道の通行止め状況

現在、42 区間で通行止め

(宮城県 1、岩手県 5、山形県 16、福島県 2、島根県 4、山口県 13、大分県 1)

※孤立情報

- ・一般県道 十種ヶ嶺線(法面崩落) 山口県阿東町十種ヶ嶺地区 県の野外活動施設に 170 人が滞在。ヘリによる救助開始。(報道では自衛隊ヘリとのこと)
- ・主要地方道 萩津和野線 名賀地区約 100 名が孤立状態
- ・一般県道柿木津和野停車場線 笹山地内約 80 名が孤立状態

(5) 交通機関

○鉄道(国土交通省調べ:7月29日9:30現在)

・現在、2 事業者 3 路線で運行休止

| 事業者名    | 線 名 | 運転休止区間    | 運転休止 |       | 運転再開 |    | 主な被害状況等   |
|---------|-----|-----------|------|-------|------|----|---|
|         |     |           | 日    | 時刻    | 日    | 時刻 |   |
| J R 東日本 | 米坂線 | 羽前椿駅～小国駅間 | 22   | 18:06 |      |    | 土砂流出<br>(手ノ子駅～羽前沼沢駅)  |
| J R 西日本 | 山陰線 | 益田駅～奈古駅間  | 28   | 9:30  |      |    | 土砂流入<br>(宇田郷駅構内)  |
|         |     | 奈古駅～長門市駅間 | 28   | 14:15 |      |    |   |
|         | 山口線 | 宮野駅～益田駅間  | 28   | 5:18  |      |    | 橋梁流出<br>(地福駅～鍋倉駅間:第4阿武川橋梁、第5阿武川橋梁・鍋倉駅～徳佐駅間:第6阿武川橋梁)<br>盛土崩壊・倒木<br>(船平山駅～津和野駅間)<br>線路冠水<br>(日原駅構内) |

(6) 文教施設等(文部科学省調べ:7月29日11:30現在)

| 区 分           | 被災箇所数 |
|---------------|-------|
| 国立学校施設        |       |
| 公立学校施設        | 2     |
| 私立学校施設        |       |
| 社会教育・体育、文化施設等 |       |
| 文化財等          |       |
| 研究施設等         |       |
| 計             | 2     |

※主な被害状況:床上浸水、法面崩落

- ・ 山口県立十種ヶ峰（とくさがみね）青少年自然の家（山口市）において、土砂崩れにより周辺道路が寸断されたため、205名（児童・生徒55（小53、中2）、保護者等42、県職員2、施設職員5、その他（周辺キャンプ場利用者）101）が孤立状態にあったが、29日10:25、自衛隊ヘリにより、近隣の山口市立阿東東（あとうひがし）中学校へ全員の搬送を完了。体調不良を訴える児童・生徒等はいない。

(7) 農林水産関係（農林水産省調べ：7月29日11:30現在）

- ・ 農業用施設の損壊 1箇所（山口県）

(8) 社会福祉施設等関係（厚生労働省調べ：7月28日21:00現在）

- ・ 山口県萩市で1ヶ所被災（床上浸水）。自衛隊に避難支援を要請。

(9) 病院等関係（厚生労働省調べ：7月28日21:00現在）

被害情報なし

## 5. 政府の主な対応

(1) 総理指示

安倍内閣総理大臣から以下の指示が発せられた。（6月21日8:10）

- ①今後の大雨にも十分留意し、引き続き緊張感を持って、警戒・監視を行うこと。
- ②被害が拡大した場合に備え、災害応急対策が万全に行えるよう態勢を整えること。

(2) 関係省庁災害対策会議等の開催

- ・ 関係省庁災害対策会議を開催し、今後の気象状況の見通し及び被害状況並びに各省庁の対応状況について情報共有を行うとともに、以下のとおり確認した。（7月28日17:00）

○大雨等への対応にあたり、引き続き、以下の通り、対応に万全を期することとする。

- ・ これまでの大雨等で被災した地域における被害の拡大防止に努めること
- ・ 気象庁から、記録的な大雨に関する情報が発表されていることを踏まえ、引き続き、今後の気象状況を注視しながら、緊張感を持って、警戒・監視にあたること
- ・ 早急な被害状況の把握に努め、関係省庁間の情報共有を図ること
- ・ 関係地方公共団体と連携を密にし、政府一丸となった対応にあたること

(3) 自衛隊の災害派遣

【島根県津和野町における住民避難支援】

- ・ 島根県知事から住民避難支援に係る災害派遣要請（7月28日10:41）

〔派遣規模〕 人員 約30名（延べ約60人）

車両 約10両（延べ約20両）

【山口県における行方不明者捜索及び避難支援】

- ・ 山口県知事から山口市における行方不明者捜索に係る災害派遣要請（7月28日11:10）
- ・ 萩市において特別養護老人ホームが孤立状態となったことから、同施設における避難支援を追加。
- ・ 阿武町において住宅倒壊が発生したことから、同地域における行方不明者捜索を追加。
- ・ 阿東での孤立者救出を追加（7月29日）

〔派遣規模〕 人員 約90名（延べ約220名）

車両 延べ約25両

航空機 2機

#### (4) 災害救助法の適用

- ・ 鳥根県：鹿足郡津和野町（7月28日適用）
- ・ 山口県：萩市、山口市、阿武郡阿武町（7月28日適用）

#### (5) 広域応援

##### ○警察関係

- ・ 鳥根県警察、岡山県警察及び広島県警察の広域緊急援助隊に対し山口県に向け出動指示（7月28日13:20）
- ・ 7月29日、鳥根県警察広域緊急援助隊24名、岡山県警察広域緊急援助隊20名及び広島県警察広域緊急援助隊24名は、萩市内での行方不明者の捜索活動を実施予定

##### ○消防関係

- ・ 広域航空消防応援により、福岡市消防ヘリが山口市萩市の孤立した老人施設から救助したほか、物資等を運搬（7月28日）
- ・ 山口県防災航空隊、広島県防災航空隊、福岡市消防航空隊及び北九州市消防航空隊が山口県萩市の孤立した高齢者施設から残りの孤立者を搬送予定（山口県防災航空隊以外は、広域航空消防応援）（7月29日）
- ・ 鳥根県防災航空隊及び鳥根県防災航空隊が鳥根県内で活動中（鳥根県防災航空隊は、相互応援協定）（7月29日）

#### (6) 各府省庁の対応

##### ①内閣府の対応

- ・ 内閣府情報対策室を設置（6月21日8:10）

##### ②警察庁の対応

- ・ 関係管区警察局や都道府県警察との連絡体制を強化するとともに関連情報の収集を実施するとともに、孤立集落における住民の安否を順次確認中。

##### ③海上保安庁の対応

- ・ 気象警報等に留意し、随時、即応態勢をとり、情報収集を実施
- ・ 道路の通行止めにより、萩警察署から依頼を受け、巡視艇による警察官10名の搬送を実施（7月28日14:40）

##### ④金融庁の対応

- ・ 災害救助法の適用決定を受け、山口県内の関係金融機関等に対し、日本銀行と財務省中国財務局山口財務事務所の連名で「7月28日の大雨の被害にかかる災害に対する金融上の措置について」を発出し、預金の払戻時の柔軟な取扱い等、被災者の便宜を考慮した適時的確な措置を講ずるよう要請（7月28日）
- ・ 災害救助法の適用決定を受け、鳥根県内の関係金融機関等に対し、日本銀行と財務省中国財務局松江財務事務所の連名で「7月28日の大雨の被害にかかる災害に対する金融上の措置について」を発出し、預金の払戻時の柔軟な取扱い等、被災者の便宜を考慮した適時的確な措置を講ずるよう要請（7月28日）

##### ⑤総務省の対応

- ・ 鳥根県津和野町から臨時災害放送局について開設の要請があり、臨機の措置により対応し、以下の周波数等を指示。

周波数：80.1MHz、出力：50W、設置場所：道の駅津和野温泉なごみの里

- ・災害救助法の適用を受けた地域を告知先とする無線局免許人に対し、電波利用料債権の催促状及び督促状の送付を停止する措置を実施（7/28山口県萩市、山口県山口市、山口県阿武郡阿武町、島根県鹿足郡津和野町）。

## ⑥国土交通省の対応

### 【リエゾンの派遣】

- ・東北地方整備局より山形県庁、山形県南陽市、西川町へ11人・日、宮城県栗原市へ12人・日、中部地方整備局より静岡県西伊豆町へ8人・日、中国地方整備局より島根県庁、益田土木、島根県津和野町、山口県庁、山口県萩市、山口市、阿武町へ14人・日、リエゾンを派遣し、被害情報の収集や自治体からの要望等に対する調整に従事。（7月18日～7月28日）

### 【TEC-FORCEの派遣】

- ・中国地方整備局より TEC-FORCE（6班）29日9時から出発予定
- ・近畿地方整備局、四国地方整備局、九州地方整備局より中国地方整備局管内に TEC-FORCE（20班、災害対策用車両23台出動並びに準備中）
- ・東北地方整備局より宮城県栗原市へ7人・日 TEC-FORCE を派遣し、被災状況調査を実施（7月27日～28日）

### 【防災ヘリによる被害状況調査】

- ・四国地方整備局防災ヘリコプターにより山口県、島根県周辺の調査を実施（7月29日8:45広島HP離陸予定）
- ・近畿地方整備局防災ヘリコプターは山口県、島根県周辺の調査を29日実施予定
- ・東北地方整備局、中国地方整備局より排水ポンプ車等38台を派遣（7月19日からの大雨による対応含む）

## ⑦気象庁の対応

- ・記録的な大雨に関する全般気象情報発表（7月28日11:18）
- ・記者会見（7月28日12:30）  
（これまでに経験したことのないような大雨。最大級の警戒を呼びかけ。）
- ・気象庁として、引き続き気象状況の把握と情報発信に努める。



平成25年7月29日

関係省庁災害対策会議

## 確認事項（案）

以下の通り、引き続き緊張感を持って、政府一体となって、関係地方公共団体と連携を密にし、対応に万全を期すること

- 1 早急な被害状況の把握に努め、関係省庁で情報共有を図ること
- 2 孤立状態の解消及び被害の拡大防止に努めるとともに、被災者の方々が一日も早く安心した生活に戻れるよう、各省庁において可能な限りの支援を行うこと
- 3 今後とも全国的に大雨が予想されることから、今後の気象状況を注視し、警戒・監視にあたること